

PLA D'OBERTURA DE CENTRE CURS 2021-2022



ESCOLA Francesc Feliu. Aitona

Pla d'Obertura de centre (curs 2021-2022)

Objectiu del document

Aquest document es basa en tot moment en el Pla d'actuació pel PROCICAT i pretén ser la pauta d'organització de la nostra escola pel proper curs. Les mesures que s'hi detallen s'adapten a les normes i criteris adoptades pel Govern, amb caràcter general o territorial.

L'objectiu d'aquest Pla d'actuació és que malgrat la pandèmia, tots els infants i adolescents han de tenir accés a l'educació en condicions d'equitat.

Estableix les bases perquè el curs 2021-2022 es pugui dur a terme amb les màximes garanties. En una societat amb grans incerteses, cal que l'escola pugui treballar amb la màxima normalitat possible. Cal donar continuïtat a l'aprenentatge aplicant les mesures sanitàries de protecció que siguin necessàries.

L'aprenentatge als centres educatius ha de poder continuar amb la màxima normalitat, seguint les instruccions sanitàries, i garantint la funció social de l'educació.

La nostra escola ha de ser un entorn segur, amb el risc mínim assumible.

A través de les mesures que es proposaran, l'escola Francesc Feliu hauria d'estar en condicions de contribuir al control de l'epidèmia i a la ràpida identificació de casos i de contactes.

Valors en què es basa la proposta

Seguretat

L'escola ha de ser un entorn segur, amb el risc mínim assumible.

Les evidències científiques han demostrat que infants i adolescents són un col·lectiu de risc molt baix respecte de la covid-19, especialment pel que fa a l'afectació clínica que desenvolupen.

Salut

A través de les mesures proposades, els centres educatius han d'estar en condicions de contribuir al control de l'epidèmia i a la ràpida identificació de casos i de contactes.

La salut dels alumnes, docents i altres persones treballadores dels centres educatius és una prioritat per als departaments d'Educació i de Salut.

Equitat

Malgrat la pandèmia, tots els infants i adolescents han de tenir accés a l'educació en condicions d'equitat.

El període de confinament va tenir efectes desiguals en els diferents grups de població i va fer palesa la bretxa digital i cognitiva existent entre alumnes. Per tot plegat, aquesta proposta garanteix la presencialitat sense renunciar a la seguretat.

Vigència

L'aprenentatge als centres educatius ha de poder continuar amb la màxima normalitat, seguint les instruccions sanitàries i garantint la funció social de l'educació.

Totes les mesures proposades seran vigents al llarg del curs escolar 2021-2022. No obstant això, aquestes mesures s'avaluaran i s'adaptaran en funció de l'evolució del context epidemiològic i dels avenços en el pla de vacunació i en la immunitat de grup.

INDEX

INDEX	2
INTRODUCCIÓ	3
PRINCIPIS BÀSICS DE PREVENCIÓ, HIGIENE I PROMOCIÓ DE LA SALUT	4
REQUISITS D'ACCÉS ALS CENTRES EDUCATIUS	6
ORGANITZACIÓ DELS GRUPS DE CONVIVÈNCIA ESTABLES	8
ORGANITZACIÓ DE LES ENTRADES I SORTIDES	12
ORGANITZACIÓ DEL TEMPS I DELS ESPAIS D'ESBARJO	14
CRITERIS ORGANITZATIUS DELS RECURSOS PER A L'ATENCIÓ DE L'ALUMNAT AMB NECESSITAT ESPECÍFICA DE SUPORT EDUCATIU	17
ESPAIS DE REUNIÓ I TREBALL PER AL PERSONAL	18
FLUXOS DE CIRCULACIÓ	19
ORGANITZACIÓ DE L'ÚS DELS LAVABOS	20
RELACIÓ AMB LA COMUNITAT EDUCATIVA	21
PARTICIPACIÓ DE LES FAMÍLIES ALS CENTRES EDUCATIUS	22
SERVEI DE MENJADOR	24
PLA DE VENTILACIÓ, NETEJA I DESINFECCIÓ	25
GESTIÓ DE RESIDUS	26
PROMOCIÓ DE LA SALUT I SUPORT EMOCIONAL	26
ACTIVITATS EXTRAESCOLARS	27
SORTIDES I ACTIVITATS COMPLEMENTÀRIES	28
REUNIONS DELS ÒRGANS UNIPERSONALS I COL·LECTIUS DE COORDINACIÓ	30
INSPECCIÓ EDUCATIVA I SERVEIS EDUCATIUS	30
PLA D'ACOLLIDA DE L'ALUMNAT PER A L'EDUCACIÓ INFANTIL	31
PROTOCOL D'ACTUACIÓ EN CAS DE DETECTAR UN POSSIBLE CAS DE COVID-19	32
PLA DE TREBALL DEL CENTRE EDUCATIU EN CAS DE CONFINAMENT	34
L'EQUIPAMENT DIGITAL	40
SEGUIMENT DEL PLA	41
DOCUMENTS DE REFERÈNCIA	43

INTRODUCCIÓ

Rellevància de la pandèmia

L'afrontament de la pandèmia per la covid-19 va implicar, en la majoria dels països, l'aplicació de mesures per contenir la transmissió del virus, entre les quals, el tancament de les escoles.

L'obertura de les escoles, un cop passada la primera onada, va ser alhora una necessitat i un repte. Com ha exposat la UNICEF, l'educació és una part essencial de la recuperació en una crisi: aporta normalitat, un sentit de la rutina, coneixements i habilitats necessàries per al desenvolupament, protecció en casos d'especial vulnerabilitat social i econòmica, i serveix de pont per salvar les diferents bretxes socials, econòmiques i educatives a què s'enfronta part de la població. Per aquest motiu, s'han mantingut i cal mantenir els centres educatius oberts i garantir, tant com sigui possible, la presencialitat de l'alumnat.

La continuïtat de la situació de crisi sanitària ha fet necessària l'aplicació continuada d'una sèrie de mesures que canvien de manera notable el funcionament de la societat i també del sistema educatiu. Responsables, famílies, persones educadores i la resta del personal de les escoles s'han involucrat i s'han compromès per garantir els dos grans pilars per fer front a la pandèmia: les mesures de protecció i la traçabilitat. El sistema de salut s'ha bolcat en el diagnòstic precoç de la malaltia i l'àgil estudi dels contactes estrets, aplicant totes les mesures epidemiològiques que han estat necessàries.

La inesperada expansió del SARS-CoV-2 arreu del món obren un nou escenari on s'acumulen els aprenentatges i les incerteses. Setmana a setmana ha calgut posar en pràctica mesures que, fins fa un temps, ni tan sols s'haurien imaginat. D'altra banda, també hi ha un percentatge important de població vacunada i la possibilitat de vacunació per tota la població de 12 anys o més.

Balanç del curs 2020-2021

El curs escolar 2020-2021 va començar amb el 100% de presencialitat en totes les seves etapes educatives i va acabar de la mateixa manera. Hi va haver una absoluta transparència comunicativa de les incidències relacionades amb la covid-19 a través de dadescovid.cat i de l'aplicació Traçacovid.

En data 26 d'agost, 202.508 (un 90,91%) professionals de l'entorn escolar han estat vacunats. I els estudis revelen que la gran majoria dels infants presenten quadres molt lleus de la malaltia, moltes vegades fins i tot asimptomàtics.

No obstant això, també s'ha descrit algun cas de covid-19 persistent en un petit percentatge d'infants i joves i algun cas greu de la malaltia.

Malgrat que cada vegada hi ha més evidència científica al voltant de la covid-19, encara queden alguns interrogants per resoldre.

PRINCIPIS BÀSICS DE PREVENCIÓ, HIGIENE I PROMOCIÓ DE LA SALUT

Els dos pilars en el moment actual de control de la pandèmia són la **disminució de la transmissió** del virus i l'**augment de la traçabilitat** dels casos.

Grups de convivència i socialització estables

Es manté la proposta l'organització a base de grups de convivència estables. El seu principal valor és la facilitat que dona en la traçabilitat de possibles casos que s'hi donin: permetent una identificació i gestió precoç dels casos i dels seus contactes. Es tracta de grups estables d'alumnes, amb el seu tutor o tutora, i en el marc dels quals es produeix la socialització de les persones que l'integren. Es tracta, per tant, d'un grup de persones que tenen una relació propera i molt quotidiana.

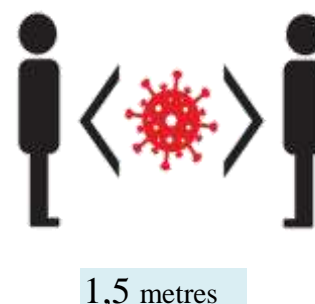
A les etapes tant d'infantil com de primària la persona tutora formarà part del grup estable. Poden formar part d'aquest grup estable docents o personal de suport educatiu i d'educació inclusiva si la major part de la seva jornada laboral transcorre en aquest grup. Els mestres especialistes d'infantil i primària no formen part de cap grup estable.

Distanciament físic

La distància física interpersonal de seguretat, tant en espais tancats com a l'aire lliure, s'estableix en 1,5 metres en general, amb l'equivalent a un espai de seguretat de 2,5 m² per persona.

Excepte entre persones que tinguin un contacte proper molt habitual, com és el cas dels grups de convivència estables.

Per tant, en els grups estables no és necessari requerir la distància física interpersonal de seguretat establerta en 1,5 metres (o la superfície equivalent de seguretat de 2,5 m²).



Mesures de prevenció personal. Higiene de mans

En la nostra escola el rentat de mans serà constant ja que es tracta d'una de les mesures més efectives per preservar la salut dels alumnes així com la del personal docent i no docent.

A cada aula, al menjador, als WC dins les aules d'ed. Infantil i als WC comuns hi haurà dispensadors de sabó.

A les aules en tindran 2, el que s'estigui utilitzant i un de recanvi. Quan un s'acabi el tutor/a haurà de demanar a la secretària un altre envàs de sabó o emplenar l'envàs buit. També es disposarà de paper o tovalloles d'un sol ús.

Els nens i nenes es rentaran les mans:

- A l'arribada i a la sortida del centre educatiu,
- Abans i després d'anar al WC ,
- Abans i després dels àpats (esmorzar, dinar)
- Abans i després de les diferents activitats (també de la sortida al pati).



Pla d'Obertura de Centre curs 2021-2022

Tothom que treballi a l'escola es rentarà les mans:

- A l'arribada al centre, abans del contacte amb els infants,
- Abans i després d'entrar en contacte amb els aliments, dels àpats dels infants i dels propis,
- Abans i després d'acompanyar un infant al WC,
- Abans i després d'anar al WC,
- Abans i després de mocar un infant (amb mocadors d'un sol ús),
- Com a mínim una vegada cada 2 hores.



Al vestíbul, consergeria, secretaria i despatx de direcció es col·locaran dispensadors de solució hidroalcohòlica per a ús del personal de l'escola.

Ús de mascareta

En entrar al centre els alumnes i el personal del centre han de portar la mascareta fins a la seva aula.

En els passadissos i als lavabos hauran de portar mascareta si coincideixen puntualment amb altres grups estables.

Els nens i nenes portaran la mascareta de casa seva.



El Departament d'Educació lliurarà a tots els centres, abans de l'inici, un estoc de mascaretes quirúrgiques per a la gestió de la detecció d'un possible cas de COVID-19 durant l'activitat al centre.

Tipus de mascareta

Higiènica amb compliment de la norma UNE
Podrà ser de paper o de roba



Col·lectiu	Indicació
2n cicle d'educació infantil (3-6 anys)	No obligatòria
Educació primària (de 1r a 6è)	Obligatòria
Personal docent i no docent	Obligatòria

REQUISITS D'ACCÉS ALS CENTRES EDUCATIUS

Com ve marcat per la normativa i les recomanacions sanitàries, per assistir a centres educatius cal complir uns requisits:

- Absència de simptomatologia compatible amb la COVID-19 (febre o febrícula per sobre de 37,5°C, tos, dificultat per respirar, mal de coll*, refredat nasal*, fatiga, dolors musculars i/o mal de cap, mal de panxa amb vòmits o diarrea, pèrdua d'olfacte o gust en infants grans i adolescents) o amb qualsevol altre quadre infecciós. (l'absència de simptomatologia ha de ser sense haver pres cap fàrmac).
- No convivents o contacte estret amb positiu confirmat o simptomatologia compatible en els 10 dies anteriors.

* Com que el mal de coll i el refredat nasal (amb o sense mocs) són molt habituals en els infants, només s'haurien de considerar símptomes potencials de covid-19 quan també hi ha febre o altres manifestacions de la llista de símptomes

En cas que l'alumne presenti una malaltia crònica d'elevada complexitat que pugui augmentar el risc de gravetat en cas de contraure la infecció per SARS-CoV2, es valorarà de manera conjunta –amb la família o persones tutores i el seu equip mèdic de referència–, les implicacions a l'hora de reprendre l'activitat educativa presencialment al centre educatiu. Malgrat que l'evidència és escassa, es consideren malalties de risc per a complicacions de la COVID-19:

- malalties que afecten el sistema immunitari (per exemple aquells infants que requereixen tractaments immunosupressors);
- malalties respiratòries greus (fibrosi quística, displàsia broncopulmonar, asma greu...);
- malalties cardíaques greus (amb repercussió hemodinàmica i/o que necessiten tractament mèdic);
- altres: diabetis tipus 1 amb mal control metabòlic, diàlisi, drepanocitosi, obesitat greu en adolescents...).

En el cas del personal docent i no docent de l'escola que tingui contacte amb els infants, les persones de risc elevat de malaltia greu per coronavirus han de ser avaluades pel servei de prevenció de riscos laborals de titularitat del centre per valorar si poden estar en contacte amb els infants. Les condicions de risc engloben les malalties cròniques, diabetis, hipertensió, obesitat mòrbida o alguna malaltia crònica, com ara una malaltia cardiovascular, malaltia hepàtica crònica, malaltia pulmonar crònica, malaltia renal crònica, malaltia neurològica o neuromuscular crònica, immunodeficiència congènita o adquirida (incloent-hi el VIH), o càncer. Les dones embarassades es consideren un col·lectiu d'especial consideració. Les persones del grup de risc han de ser valorades pel servei de prevenció de riscos laborals, propi o extern, de cada titularitat. També caldrà preveure els requisits d'accés als centres educatius de persones pertanyents a altres entitats o empreses de cara a la gestió de vulnerabilitats i/o contactes.

En tots aquests casos, la vacunació completa pot fer variar l'actitud a prendre.

Control de símptomes

Les famílies, han de fer-se responsables de l'estat de salut dels seus fills i filles. A l'inici del curs, signaran una declaració responsable a través de la qual:

- Han de fer constar que són coneixedores de la situació actual de pandèmia, amb el risc que això comporta, i que, per tant, s'atindran a les mesures que puguin ser necessàries en cada moment;
- Es comprometen a no portar l'infant o adolescent al centre educatiu en cas que presenti simptomatologia compatible amb la covid-19 o l'hagi presentat en els darrers 10 dies i a comunicar-ho immediatament als responsables del centre educatiu, per poder prendre les mesures oportunes.

Les famílies disposaran d'una llista de comprovació de símptomes. Aquest llistat es facilitarà mitjançant els canals de comunicació de que disposem: eBando, TokApp, Web de l'escola.



<https://agora.xtec.cat/escolafrancescfeliu/>



Llista de comprovació de símptomes per a les famílies:

<p>Si el vostre fill, filla o tutelat no es troba bé, marqueu* amb una creu quins d'aquests símptomes presenta:</p>	<p>Si a casa hi ha alguna persona adulta¹ que no es troba bé, marqueu* amb una creu quins d'aquests símptomes presenta:</p>
<p><input type="checkbox"/> Febre o febrícula (per sobre de 37,5 °C)</p> <p><input type="checkbox"/> Mal de coll**</p> <p><input type="checkbox"/> Refredat nasal**</p> <p><input type="checkbox"/> Tos</p> <p><input type="checkbox"/> Dificultat per respirar</p> <p><input type="checkbox"/> Fatiga, dolors musculars i/o mal de cap</p> <p><input type="checkbox"/> Mal de panxa amb vòmits o diarrea</p> <p><input type="checkbox"/> Pèrdua d'olfacte o gust (infants grans i adolescents)</p>	<p><input type="checkbox"/> Febre o febrícula</p> <p><input type="checkbox"/> Tos seca</p> <p><input type="checkbox"/> Dificultat per respirar</p> <p><input type="checkbox"/> Falta d'olfacte i/o de gust</p> <p><input type="checkbox"/> Mal de coll</p> <p><input type="checkbox"/> Mal de cap</p> <p><input type="checkbox"/> Vòmits i diarrees</p> <p><input type="checkbox"/> Fatiga</p> <p><input type="checkbox"/> Pèrdua de gana</p> <p><input type="checkbox"/> Dolor generalitzat a les articulacions i/o musculatura</p> <p><input type="checkbox"/> Refredat nasal</p>
<p>* Si heu marcat una o diverses caselles cal que eviteu portar l'infant a l'escola i que us poseu en contacte amb els/les responsables del centre educatiu per comunicar-ho. En l'horari d'atenció del vostre centre d'atenció primària, poseu-vos en contacte telefònic amb el vostre equip de pediatria o de capçalera. En cas contrari, truqueu al 061.</p> <p>** Com que el mal de coll i el refredat nasal (amb o sense mocs) són molt habituals en els infants, només s'haurien de considerar símptomes potencials de covid-19 quan també hi ha febre o altres símptomes de la llista. Aquesta llista de símptomes pot patir variacions en funció de l'estat vacunal de les persones i el context epidemiològic del moment.</p> <p>¹ Si es tracta d'un altre infant o adolescent de la unitat familiar utilitzeu la primera llista.</p>	

La família i/o l'alumne/a ha de comunicar al centre si ha presentat febre o algun altre símptoma. En cas que la situació epidemiològica ho requerís es podria considerar la implementació d'altres mesures addicionals com la presa de temperatura a l'arribada a l'escola

A la nostra escola disposem de termòmetres de distància per si un alumne es troba malament durant la jornada lectiva, però no es considera necessari prendre la temperatura diàriament en el moment de l'accés al centre.

ORGANITZACIÓ DELS GRUPS DE CONVIVÈNCIA ESTABLES

Els dos pilars en el moment actual de control de la pandèmia són:

- La **disminució de la transmissió** del virus.
- L'**augment de la traçabilitat** dels casos.

Per tant la nostra proposta l'organització serà entorn de **grups de convivència i socialització estables**.

L'ensenyament serà presencial per a tot l'alumnat. En el cas de la incorporació d'un nou alumne o alumna al centre, se l'assignarà a un grup estable existent.

Es considera grup de convivència estable, el grup classe de referència de **l'alumnat amb el seu tutor o tutora**. A la nostra escola es tracta doncs de grups heterogenis. Poden formar part d'aquest grup estable altres docents. Es recomana reduir al màxim el nombre de docents de cada grup i el nombre de grups que atengui cada docent o professional de suport educatiu i d'educació inclusiva.

A l'educació infantil i primària, aquest grup s'ha de mantenir junt en el màxim d'activitats al llarg de la jornada lectiva, tant a l'aula com al pati. A l'interior de l'edifici el grup ha d'ocupar, de manera general el mateix espai físic. Els alumnes seran sempre els mateixos.

Això permet que **no sigui necessari requerir la distància física interpersonal de seguretat establerta en 1,5 metres** (o superfície equivalent de seguretat de 2,5 m²).

Els grups de l'ensenyament de la religió i el suport específic personalitzat normalment no es porta a terme en el grup estable de convivència. Per tant, per poder-ho fer dins i fora l'horari lectiu s'hi han de garantir les mesures sanitàries establertes en cada moment tenint en compte la ventilació de l'espai, així com també la distància entre alumnat i l'ús de la mascareta.

Durant aquest curs per tema organitzatiu i per no barrejar GCE (Grups de Convivència Estable) tots els alumnes faran valors.

Organització de grups d'alumnes, de professionals i d'espais.

Grups estables que es mantindran durant el curs 2021-2022

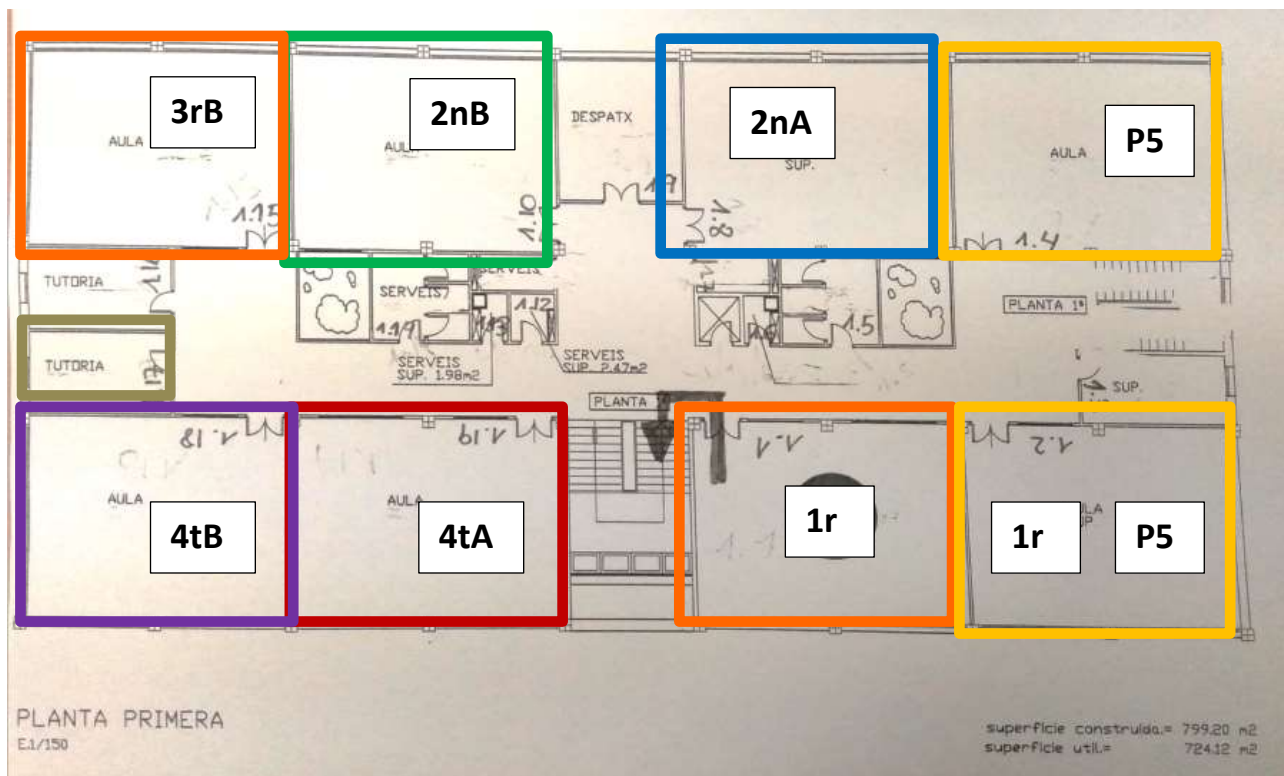
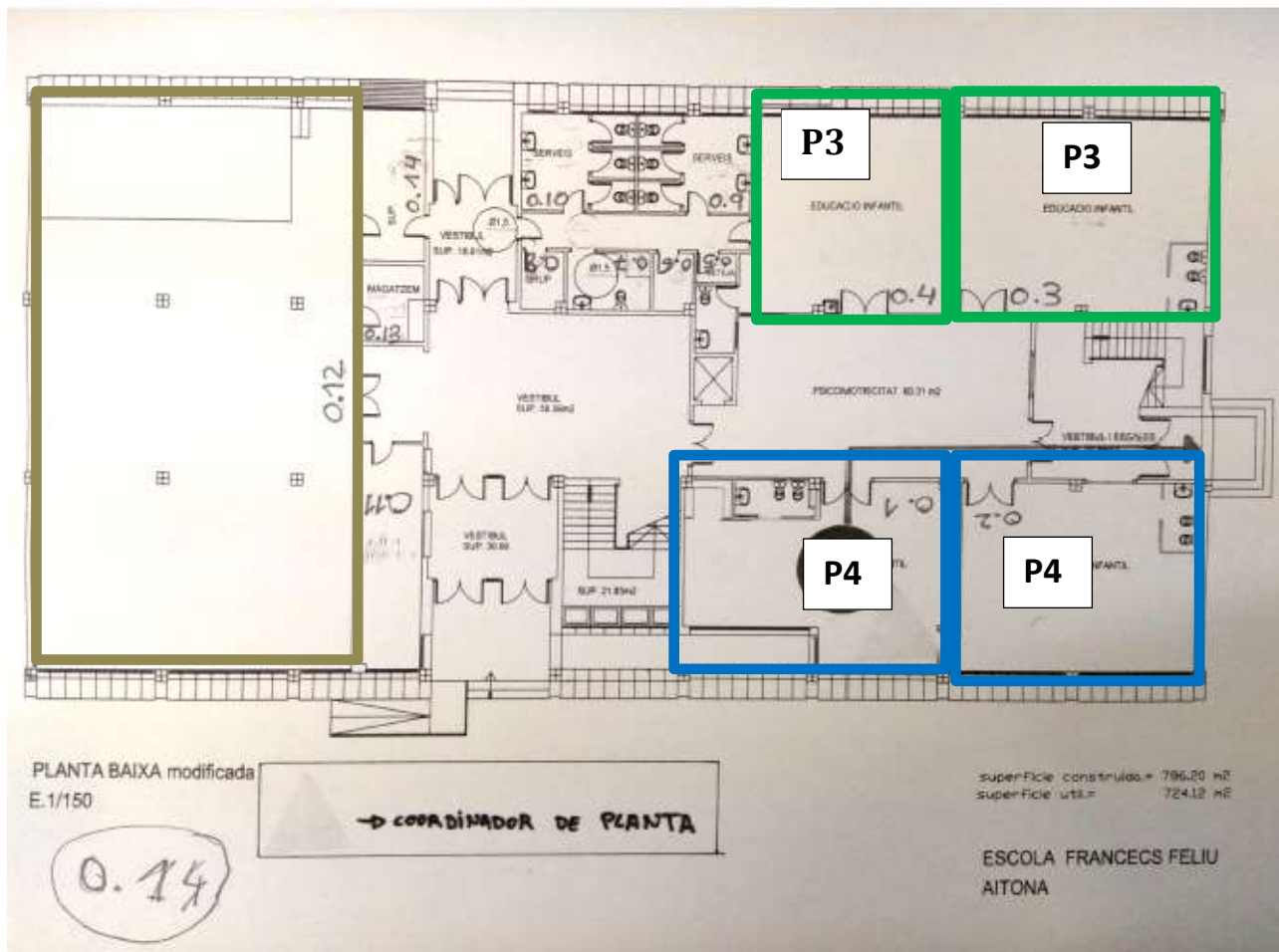
A continuació es detallen diferents graelles per informar de l'organització a la nostra escola Francesc Feliu d'Aitona en relació a:

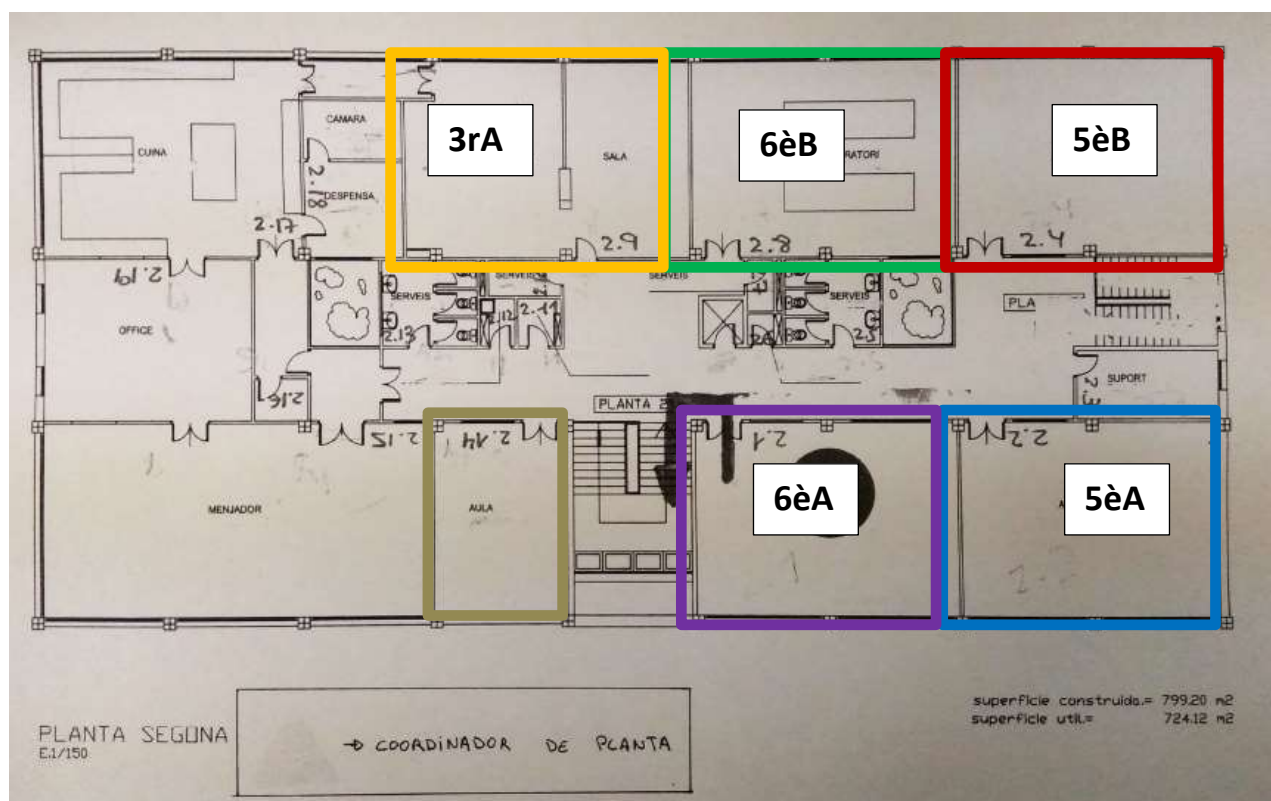
- el nombre d'alumnes;
- el nombre de professionals que imparteixen classe en el grup, diferenciant si es tracta d'un tutor o tutora i/o mestre o mestra que forma part del grup estable o temporal o si només imparteix unes hores de classe a la setmana;
- l'espai estable de referència del grup, (si s'utilitza algun espai de manera puntual cal indicar-ne l'horari d'ocupació).
- tots els accessos disponibles: accés al vestíbul principal, accés d'infantil, accés al pati,
- els grups entraran i sortiran per cada accés;
- l'horari de cada grup;
- l'horari d'esbarjo de cada grup
- l'espai de pati de cada grup

Pla d'Obertura de Centre curs 2021-2022

GRUP	NOMBRE ALUMNES	PROFESSORAT ESTABLE	ALTRES DOCENTS que intervenen dins el cicle adscrit	ESPAI estable d'aquest grup
P3	19	MONTSE PRIM MARTA NEGRE - TEI	LAURA RIOSALIDO - REL AÏDA LATORRE - ½ EF	0.3 0.4
P4	24	CHUS GÓMEZ MIRIAM MARCH	LAURA RIOSALIDO - REL AÏDA LATORRE - ½ EF	0.2 0.1
P5	22	TERE GARCÍA SÒNIA CALET	LAURA RIOSALIDO - REL AÏDA LATORRE - ½ EF	1.2 1.3
1r	24	MARC PALAU NOEMÍ SISÓ	IMMA SEGURA	1.1 1.2
2nA	14	ESTHER DÍAZ	MARGARITA DURANO MARIA CALZADA	1.8
2nB	15	JUAN HINOJO	MARGARITA DURANO MARIA CALZADA	1.10
3rA	16	LOURDES TEJERO	ELENA LLOP ½ MUS	2.9
3rB	16	BEGOÑA LÓPEZ	ELENA LLOP ½ MUS	1.15
4tA	16	NEUS CASTET	JOSÉ L. PEÑA AINOA MUÑOZ	1.19
4tB	18	M. ROSA CORRETTGÉ	JOSÉ L. PEÑA AINOA MUÑOZ	1.18
5èA	15	DAVINIA SATORRES	JOAN FLORENSA SANDRA PIÑOL	2.2
5èB	16	TUTOR/A DE L'AULA	JOAN FLORENSA SANDRA PIÑOL	2.4
6èA	16	AGUSTÍ MIRET	ROSA RIBES NÚRIA FARRÉ	2.1
6èB	16	HECTOR V. GARCÍA	ROSA RIBES NÚRIA FARRÉ	2.8

Pla d'Obertura de Centre curs 2021-2022





La rotació de diversos grups en un mateix dia serà la mínima. És el cas de l'espai 1.2 que compartiran P5 i 1r. Es farà un horari d'utilització de l'aula i hi haurà material específic d'ús diferenciat per cada grup.

Si durant el curs sorgeix la necessitat de compartir algun altre espai es farà el mateix.

La distància física interpersonal de seguretat, tant en espais tancats com a l'aire lliure, s'estableix en 1,5 metres en general, amb l'equivalent a un espai de seguretat de 2,5 m² per persona. Excepte en els grups de convivència estables, per tant, en els grups estables no és necessari requerir la distància física interpersonal de seguretat establerta en 1,5 metres

Dins l'escola podrem utilitzar com a espai docent per a un grup d'alumnes les aules de grup, i també les aules o espais específics, aula d'informàtica, biblioteca, sala d'actes...

Es podran utilitzar com a aula de grup tots els espais que puguin ser clarament sectoritzats.

No és el cas de l'escola d'Aitona, però si es detectés la necessitat de disposar de més espais fora del centre, l'escola ho haurà de comunicar a la Inspecció educativa, i els serveis territorials han d'analitzar i acordar, conjuntament amb els ajuntaments, el pla de cobertura d'espais. Un cop definits els espais d'altres administracions i/o entitats i les condicions de la cessió temporal d'aquests espais per a ús educatiu, cal formalitzar aquesta cessió administrativament.

ORGANITZACIÓ DE LES ENTRADES I SORTIDES

GRUP	NOMBRE ALUMNES	HORA ENTRADA-ORTIDA	REIXA ACCÉS RECINTE	PORTA ACCÉS EDIFICI	ESCALA ACCÉS AULA	RESPONSABLE CONTROL
P3	19	Matí 9.05 - 13.05 Tarda 15.05-17.05	Reixa 3	Porta 3. Accés per lateral dret EI	--	MONTSE PRIM
P4	24	Matí 9.00 - 13.00 Tarda 15.00-17.00	Reixa 3	Porta 3. Accés per lateral dret EI	--	CHUS GÓMEZ
P5	22	Matí 8.55 - 12.55 Tarda 14.55-16.55	Reixa 3	Porta 3. Accés per lateral dret EI	escala lateral	TERE GARCÍA
1r	24	Matí 9.05 - 13.05 Tarda 15.05-17.05	Reixa 2	Porta 2. Accés Principal davant	escala principal	MARC PALAU
2nA	14	Matí 9.00 - 13.00 Tarda 15.00-17.00	Reixa 2	Porta 2. Accés Principal davant	escala principal	ESTHER DÍAZ
2nB	15	Matí 9.00 - 13.00 Tarda 15.00-17.00	Reixa 2	Porta 2. Accés Principal davant	escala principal	JUAN HINOJO
3rA	16	Matí 8.55 - 12.55 Tarda 14.55-16.55	Reixa 2	Porta 2. Accés Principal davant	escala principal	LOURDES TEJERO
3rB	16	Matí 8.55 - 12.55 Tarda 14.55-16.55	Reixa 2	Porta 2. Accés Principal davant	escala principal	BEGOÑA LÓPEZ
4tA	16	Matí 9.05 - 13.05 Tarda 15.05-17.05	Reixa 1	Porta 1. Accés Posterior - pati	escala principal	NEUS CASTET
4tB	18	Matí 9.05 - 13.05 Tarda 15.05-17.05	Reixa 1	Porta 1. Accés Posterior - pati	escala principal	M. ROSA CORRETEGÉ
5èA	15	Matí 9.00 - 13.00 Tarda 15.00-17.00	Reixa 1	Porta 1. Accés Posterior - pati	escala principal	DAVINIA SATORRES
5èB	16	Matí 9.00 - 13.00 Tarda 15.00-17.00	Reixa 1	Porta 1. Accés Posterior - pati	escala principal	TUTOR/A DE 5è B
6èA	16	Matí 8.55 - 12.55 Tarda 14.55-16.55	Reixa 1	Porta 1. Accés Posterior - pati	escala principal	AGUSTÍ MIRET
6èB	16	Matí 8.55 - 12.55 Tarda 14.55-16.55	Reixa 1	Porta 1. Accés Posterior - pati	escala principal	HECTOR V. GARCÍA

L'edifici de l'escola Francesc Feliu compta amb **3 reixes d'accés que donen pas a l'espai extern de l'edifici:**

- la 1a dona pas a la zona de bicicletes que comunica amb el pati d'educació primària
- la 2a situada davant la porta d'accés principal
- la 3a va directa a la zona de pati d'educació infantil

Pla d'Obertura de Centre curs 2021-2022

També es disposa de **3 portes d'accés a l'interior de l'edifici:**

- la 1a porta està situada a la façana posterior i és la que s'utilitza per l'accés al pati (que utilitza l'alumnat d'ed. Primària)
- la 2a és la porta d'accés principal, situada a la façana del davant. Aquesta entrada compta amb escales i amb rampa.
- la 3a és la porta d'accés a la zona d'educació infantil, situada a la façana lateral dreta.

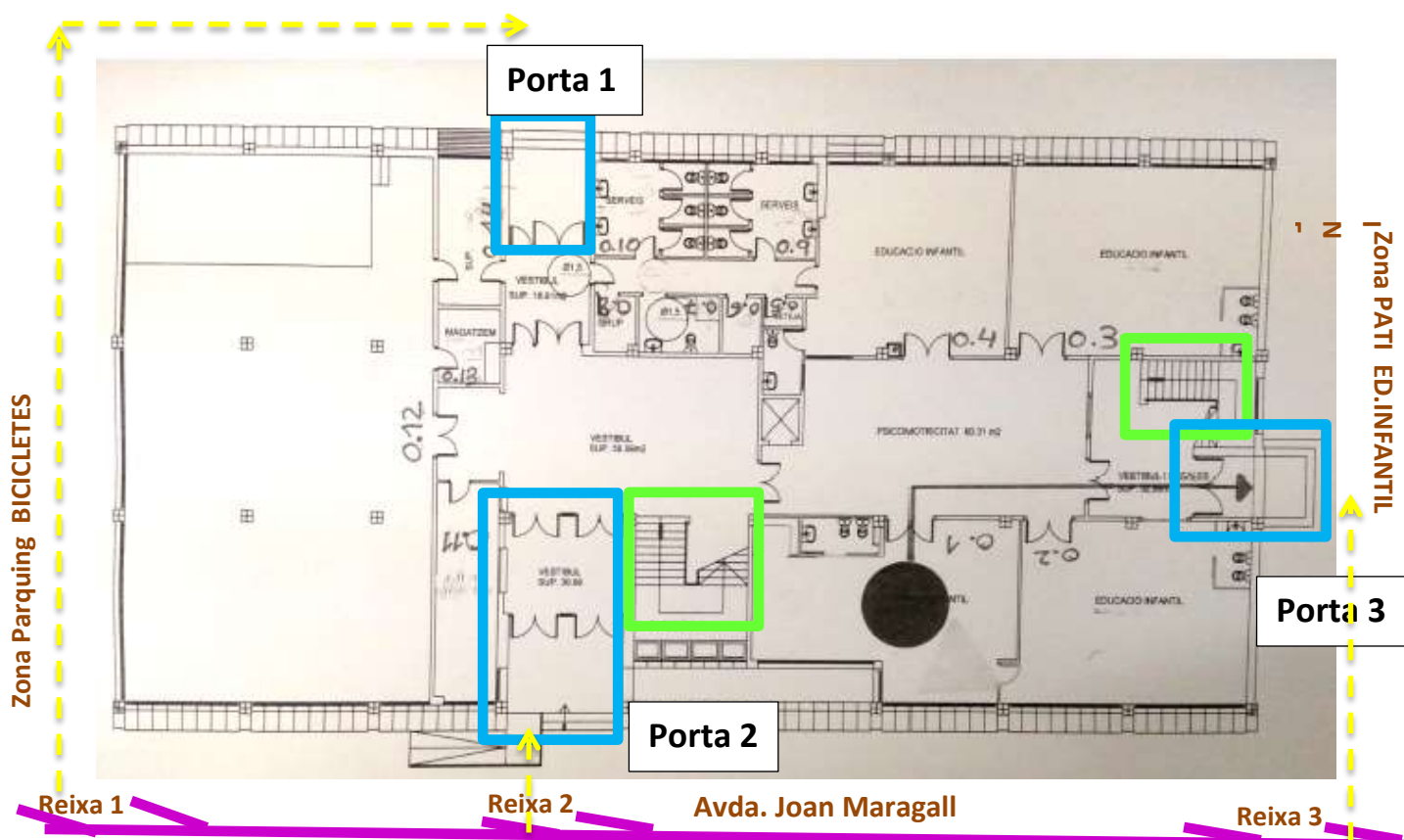
A l'interior de l'edifici de l'escola Francesc Feliu, **per la mobilitat entre les diferents plantes hi ha 2 escales**

Per no allargar el temps d'entrada i sortida, el més pràctic és utilitzar l'escala principal. Degut al nombre elevat d'alumnes tot l'alumnat de primària haurà d'anar amb mascareta fins arribar a la seva aula de grup estable i procurar mantenir el 1,5 metres de distància de seguretat.

L'entrada es farà per nivells, amb un interval de 5 minuts entre aquests com es detalla a la taula.

En qualsevol cas, per garantir les mesures de prevenció en la mobilitat pels passadissos i llocs de concurrència els alumnes i el personal del centre educatiu portarà la mascareta fins arribar a l'aula del grup estable i mantenir la distància de seguretat.

Zona PATI ED. PRIMÀRIA



Reixa

Reixa 1

Reixa 3

ORGANITZACIÓ DEL TEMPS I DELS ESPAIS D'ESBARJO

Les sortides i entrades als espais d'esbarjo seran esglaonades.

Durant l'esbarjo es mantindran els grups estables delimitant espais diferenciats.

Aquest espais podran ser rotatoris, tant a educació infantil com a l'educació primària ja que a cada un hi ha els propis materials pel joc.

En moments puntuals que convingui relacionar-se amb d'altres grups, sempre mantenint la distància de seguretat i utilitzaran mascareta.

Disposem per a fer l'esbarjo diferents espais:
Pati de l'escola
Carrer davant de l'escola
Zona mercat
Plaça poliesportiu

Altres:
Poliesportiu municipal
Pista de futbol sala municipal
Sala d'actes de l'escola
Lateral poliesportiu

Franja horària	Sessions
09.00-10.00	Sessió 1
10.00-10.45	Sessió 2
10.45-11.15	Esbarjo
11.15-12.00	Sessió 3
12.00-13.00	Sessió 4
13.00-15.00	Migdia
15.00-16.00	Sessió 5
16.00-17.00	Sessió 6

Els diferents grups accediran a la zona de **pati i altres espais municipals a l'aire lliure** de forma esglaonada per evitar aglomeracions.

Cada grup estable estarà junt i quan comparteixin l'espai amb altres grups han de mantenir entre ells la distància sanitària interpersonal de 1'5 metres o fer l'ús de mascaretes.

És per això que després d'haver plantejat diverses opcions mantindrem els grups estables a les estones de pati en què es podran treure la mascareta sense barrejar-se amb altres grups.

S'evita l'aglomeració d'infants en l'espai físic de l'escola ja que es podrà accedir a altres ubicacions externes del municipi properes al centre educatiu.

Es podrà fer en un sol torn dins l'horari acadèmic i això facilitarà l'organització i l'equilibri de les franges horàries lectives.

També contribuirà a la **disminució de la transmissió** del virus i l'**augment de la traçabilitat** dels casos ja que es mantindran el **grups de convivència i socialització estables**.



PATI ESCOLA EI - CI

2nB	P5	P4
2nA	1r	P3

CARRER DAVANT ESCOLA

3rA	3rB
-----	-----

ZONA MERCAT

4tA	5èA
4tB	5èB

PLAÇA POLIESPORTIU

6èA	6èB
-----	-----

SALA D'ACTES – (FER ROTACIONS, UN CURS CADA DIA)

<input type="checkbox"/>	<input type="checkbox"/>	<input type="checkbox"/>	<input type="checkbox"/>	<input type="checkbox"/>	<input type="checkbox"/>	<input type="checkbox"/>	ESCENARI
<input type="checkbox"/>	<input type="checkbox"/>	<input type="checkbox"/>	<input type="checkbox"/>	<input type="checkbox"/>	<input type="checkbox"/>	<input type="checkbox"/>	

JOCS DE TAULA (alumnes d'un curs separats per grups estables)

Pla d'Obertura de Centre curs 2021-2022

L'horari de les sortides esglaonades per fer l'esbarjo quedaria de la següent manera:

GRUP	NOMBRE ALUMNES	HORA ENTRADA-SORTIDA	HORA ESBARJO	PORTA ACCES PATI	ESCALA	RESPONSABLE GRUP
P3	19	Matí 9.05 - 13.05 Tarda 15.05-17.05	10.50-11.20	Lateral dret EI	--	MONTSE PRIM
P4	24	Matí 9.00 - 13.00 Tarda 15.00-17.00	10.45-11.15	Lateral dret EI	--	CHUS GÓMEZ
P5	22	Matí 8.55 - 12.55 Tarda 14.55-16.55	10.40-11.10	Lateral dret EI	escala lateral	TERE GARCÍA
1r	24	Matí 9.05 - 13.05 Tarda 15.05-17.05	10.50-11.20	Principal davant	escala principal	MARC PALAU
2nA	14	Matí 9.00 - 13.00 Tarda 15.00-17.00	10.45-11.15	Principal davant	escala principal	ESTHER DÍAZ
2nB	15	Matí 9.00 - 13.00 Tarda 15.00-17.00	10.45-11.15	Principal davant	escala principal	JUAN HINOJO
3rA	16	Matí 8.55 - 12.55 Tarda 14.55-16.55	10.40-11.10	Principal davant	escala principal	LOURDES TEJERO
3rB	16	Matí 8.55 - 12.55 Tarda 14.55-16.55	10.40-11.10	Principal davant	escala principal	BEGOÑA LÓPEZ
4tA	16	Matí 9.05 - 13.05 Tarda 15.05-17.05	10.50-11.20	Posterior - pati	escala principal	NEUS CASTET
4tB	18	Matí 9.05 - 13.05 Tarda 15.05-17.05	10.50-11.20	Posterior - pati	escala principal	M. ROSA CORRETGÉ
5èA	15	Matí 9.00 - 13.00 Tarda 15.00-17.00	10.45-11.15	Posterior - pati	escala principal	DAVINIA SATORRES
5èB	16	Matí 9.00 - 13.00 Tarda 15.00-17.00	10.45-11.15	Posterior - pati	escala principal	TUTOR/A DE 5èB
6èA	16	Matí 8.55 - 12.55 Tarda 14.55-16.55	10.40-11.10	Posterior - pati	escala principal	AGUSTÍ MIRET
6èB	16	Matí 8.55 - 12.55 Tarda 14.55-16.55	10.40-11.10	Posterior - pati	escala principal	HECTOR V. GARCÍA



CRITERIS ORGANITZATIUS DELS RECURSOS PER A L'ATENCIÓ DE L'ALUMNAT AMB NECESSITAT ESPECÍFICA DE SUPORT EDUCATIU

Com ja s'ha comentat anteriorment, el confinament durant el darrer període del curs 2019-2020 va ocasionar que no tot l'alumnat de la nostra escola pogués respondre de la mateixa manera a les propostes educatives que es van oferir per acabar el curs. Això implica valorar les conseqüències del confinament en el desenvolupament cognitiu, afectiu i social de l'alumnat vulnerable.

Per poder organitzar l'acompanyament, seguiment i atenció directa de l'alumnat amb especials dificultats ens hi implicarem tots els docents i altres professionals que intervinguin amb l'alumnat.

Comptarem amb dotació de personal de reforç: TEI i TIS Cal dir que en una escola de màxima complexitat com és la nostra ens seria de gran ajuda per poder fer el treball personalitzat, centrat en l'alumnat més vulnerable.

Per ara disposem al centre de mestre/a d'EE i de fora del centre dels professionals de l'EAP i CREDA.

Amb aquests intentarem arribar al màxim d'alumnat.

	HORARI	OBSERVACIONS
EAP Psicopedagoga	1 matí / setmanal	Actuació segons prioritats i demanda
EAP Treballadora social	1 matí / quinzenal	Actuació segons prioritats i demanda
CREDA Logopeda	8h / setmanals	Atenció puntual i seguiment a diversos alumnes (8 sessions d'atenció individual)
TIS	Jornada sencera	Atenció personalitzada a l'alumnat i a les famílies (sessions d'atenció individual amb cita prèvia)
TEI	Jornada sencera	Atenció de suport a l'alumnat de P3

ESPAIS DE REUNIÓ I TREBALL PER AL PERSONAL

En els espais de reunió i treball per al personal s'establiran les mesures necessàries per garantir el distanciament físic de seguretat de 1,5 metres, i és obligatori l'ús de mascareta si això no pot garantir-se.

Espais de treball personal.



Els tutors/es podran aprofitar a treballar en l'horari d'exclusiva i del migdia dins l'aula del seu grup. Podran compartir aquest espai fins a 10 persones més.

Serà important que cadascú tingui les seves eines de treball i no es comparteixin els ordinadors, portàtils, tauletes tàctils, ... i un cop s'abandoni aquest lloc de treball han de netejar la taula, cadira i el que calgui.

A les aules hi haurà productes de desinfecció.

Espais de reunió

Les reunions de l'equip directiu, de coordinació del cicle, les CAD, que són reunions amb pocs membres es poden fer al lloc habitual (despatx, aules, biblioteca,...) mantenint la distància interpersonal i utilitzant mascareta.



Serà important que cadascú tingui les seves eines de treball i no es comparteixin els ordinadors, portàtils, tauletes tàctils, ... i un cop s'abandoni aquest lloc de treball han de netejar la taula, cadira i el que calgui. A les aules hi haurà productes de desinfecció.

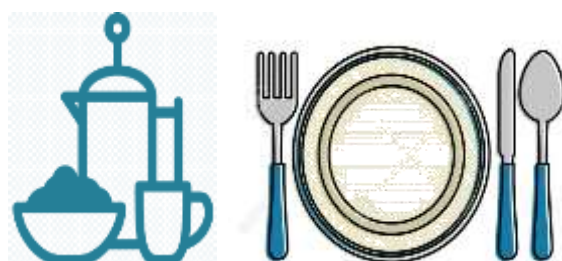
Les reunions de tot el claustre es prioritzarà fer-les per videoconferència si no es pot mantenir la distància de seguretat. Es prioritzarà fer-les en horari d'exclusiva.

Zona per esmorzar i dinar.

El personal docent no farà ús del menjador ni de la cuina.

L'esmorzar es farà conjuntament amb l'alumnat del seu grup, abans o durant l'hora d'esbarjo, segons o s'estigui ubicat (ed. Infantil o ed. Primària).

Els mestres que es quedin a dinar a l'escola, dinaran cadascú a la seva aula de referència procedint posteriorment a la desinfecció de la taula que s'utilitzi.



Espai de gimnàs

Es recomana que l'educació física es faci a l'aire lliure —a l'espai del pati— sempre que sigui possible, evitant la franja horària de major exposició solar durant els mesos de calor. Si es mantenen els grups estables no serà necessari l'ús de mascareta si es fa a l'exterior i s'haurà de dur si es fa a l'interior.

L'espai del gimnàs també pot ser utilitzat per a altres activitats lectives.

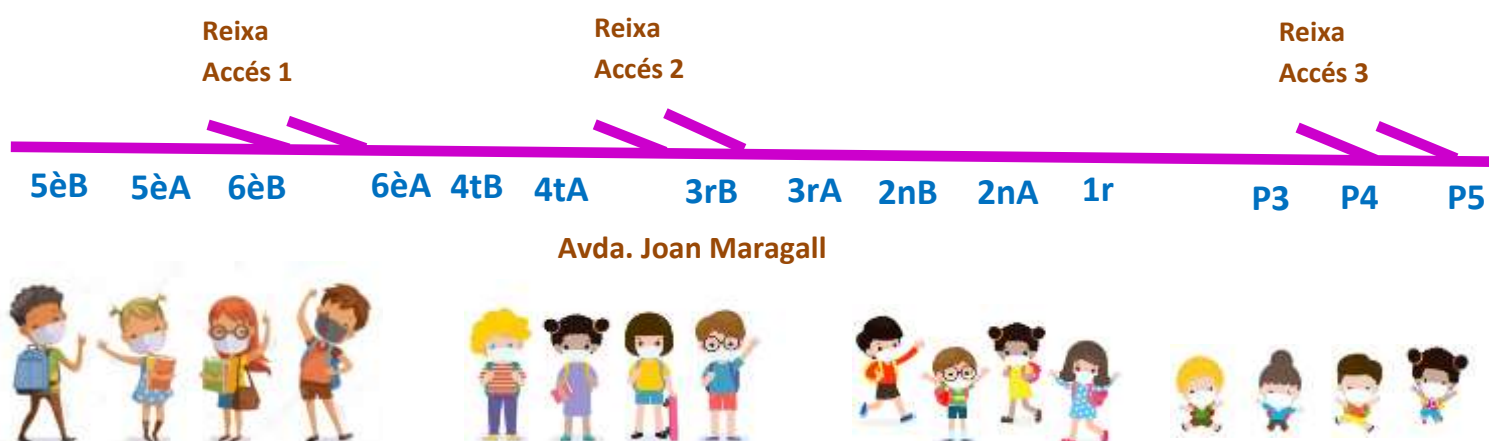
FLUXOS DE CIRCULACIÓ

Per evitar l'aglomeració de persones caldrà establir circuits i organitzar la circulació dels diferents membres de la comunitat educativa en llocs i moments determinats.

Entrades i sortides

L'espai exterior estarà marcat. A cada reixa d'accés hi haurà un dibuix de petjades i cartells de grup que marcaran a cada GCE on cal esperar.

Serà el primer lloc on es marcarà la circulació esglaonada ja que cada grup entrarà dins un interval de temps i es dosificarà solució hidroalcohòlica tot just abans d'entrar a l'escola.



Circulació dins del centre

Per desplaçar-se pels passadissos i per pujar i baixar les escales es vetllarà perquè no coincideixin més d'un grup estable. Quan coincideixin més d'un grup estable es mantindrà la distància interpersonal d'1,5 metres i s'utilitzarà mascareta.

A l'escola s'han col·locat indicadors al terra indicant el sentit de la circulació:



Segueix-me

Es tracta de circuits que connecten un espai amb un altre.

S'ha intentat fer duplicat perquè no coincideixi el sentit d'anada i de tornada.



Baixar

S'han col·locat al costat del passamans de l'escala.

L'escala és prou ampla i permet mantenir la distància interpersonal



Pujar

S'han col·locat al costat de la paret de l'escala.

L'escala és prou ampla i permet mantenir la distància interpersonal

Ascensor

L'ús de l'ascensor serà esporàdic.

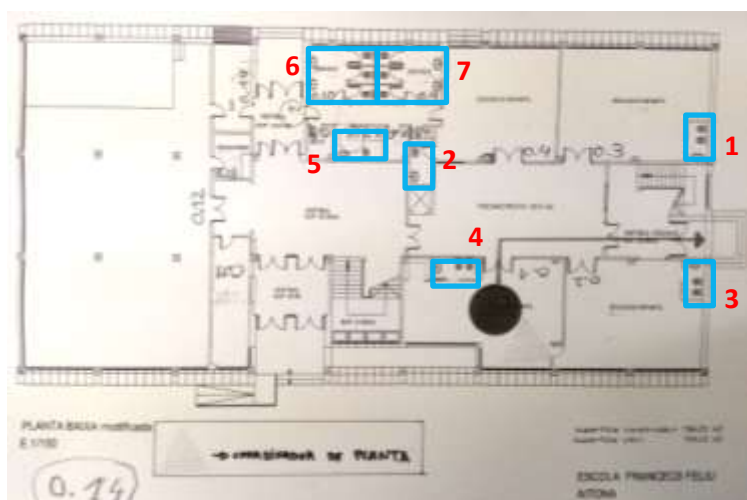
Es reservarà l'ascensor per a les persones que presenten dificultats per a la mobilitat i el seu personal de suport, si s'escau.

ORGANITZACIÓ DE L'ÚS DELS LAVABOS

A Les aules d'educació infantil, situades a la planta baixa el lavabo està ubicat dins el seu propi espai. No cal que els alumnes surtin de l'aula.

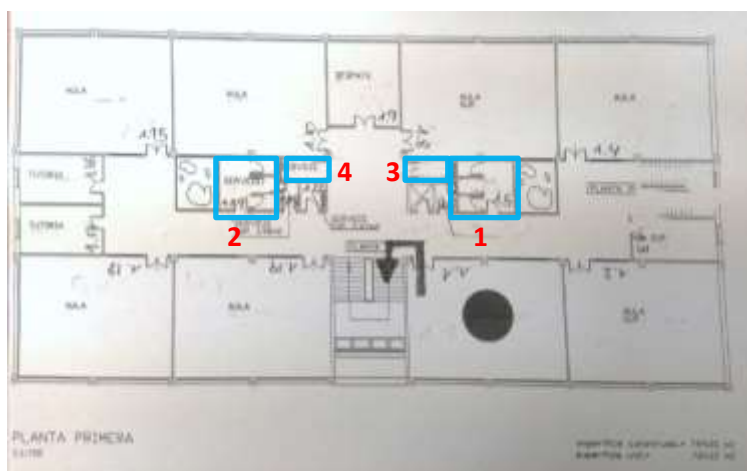
Els lavabos d'educació primària són compartits. A cada planta hi ha 2 lavabos per utilització de l'alumnat, amb 3 WC i 3 piques cadascun. A la porta de cada WC i damunt de cada pica es ficarà el cartell del grup que l'ha d'utilitzar.

A cada planta, a més a més, hi ha el lavabo pels docents i el personal que treballa a l'escola



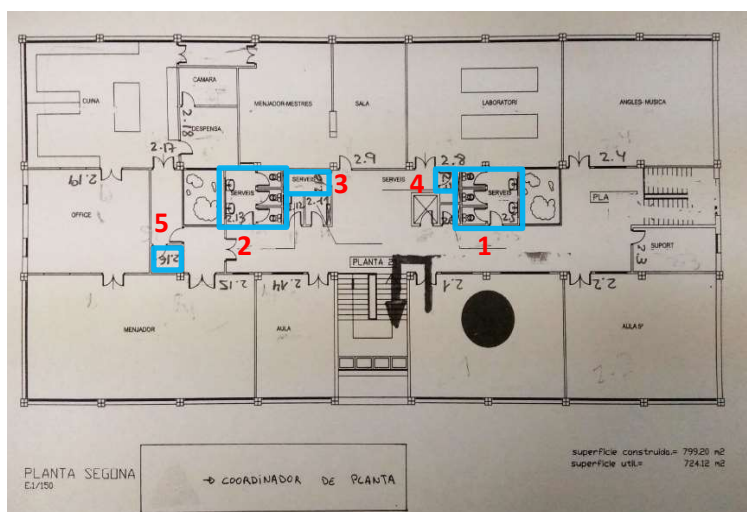
Planta Baixa:

1. Lavabo ús alumnat P3
2. Lavabo ús alumnat P3
3. Lavabo ús alumnat P4
4. Lavabo ús alumnat P4
5. Lavabo adaptat. Us dels docents
6. Lavabo 2 WC i 3 piques. Us entrada pati (1 wc per P5, 1 wc per alumnat menjador). Hi ha una dutxa.
7. Lavabo 3 WC i 3 piques. Us entrada pati (1 per 1r, 1 per 2nA i 1 per 2nB)



Primera Planta:

1. Lavabo 3 WC i 3 piques. (1 per P5, 1 per 1r i 1 per 2nA)
2. Lavabo 3 WC i 3 piques. (1 per 2nB, 1 per 3rB i 1 per 4tB)
3. Lavabo ús alumnat de 4tA
4. Lavabo per ús dels docents



Segona Planta:

1. Lavabo 3 WC i 3 piques. (1 per 5èA, 1 per 5èB i 1 per 6èA)
2. Lavabo 3 WC i 3 piques. (1 per 3rA, 1 per 6èB i 1 per alumnes del menjador)
3. Lavabo ús dels docents
4. Lavabo per ús dels docents
5. Lavabo per ús del personal de menjador

RELACIÓ AMB LA COMUNITAT EDUCATIVA

Cal que tothom sigui responsable per a garantir els dos grans pilars per fer front la pandèmia: les mesures de protecció i la traçabilitat. Això significa que famílies, persones educadores i la resta del personal de l'escola s'han de comprometre i involucrar-se perquè així sigui.

Sessions del consell escolar

Entre els membres del consell escolar hi ha professorat de l'escola, representants de les famílies i de l'ajuntament. Al llarg del curs es fan entre 4 i 6 reunions de consell escolar. El curs 2021-2022 optem per fer-les de la modalitat telemàtica, amb videoconferència, i en la franja horària d'exclusiva.

Procediment de difusió i informació del pla d'organització a les famílies.

Per donar informació a la comunitat educativa utilitzarem suport escrit (tipus murals, pòsters, cartells,...), visual i auditiu (vídeos, cançons, ...) adaptats als nens i nenes per promoure hàbits de rentat de mans i també suport virtual.

Els pares i mares o tutors legals han de rebre informació de les mesures adoptades a l'escola en relació amb la prevenció i control de la COVID-19. Per fer-ho comptem amb:

- . ebando Escola Francesc Feliu
- . web de l'escola <https://agora.xtec.cat/escolafrancescfeliu/>
- . Plataforma EIX <https://educaciodigital.cat/escolafrancescfeliu/moodle/>
- . Aplicació TOKAPP
- . Correu electrònic de l'escola c5000730@xtec.cat i de les famílies.

Procediments de comunicació amb les famílies.

Formació adreçada a les famílies respecte a l'ús de les eines de comunicació.
L'últim tram escolar ha estat en confinament, això ens va portar a utilitzar eines noves tant pels docents, com pels alumnes i les seves famílies. Es preveu a inici del curs 2021-2022 continuar amb la formació adreçada a les famílies -que ja es va iniciar el curs anterior- respecte a l'ús de les eines de comunicació i de les plataformes digitals que utilitza el centre com és el cas de EIX i TOKAPP. (sempre des de la perspectiva de l'usuari bàsic), i tenint en compte les eines que pugui tenir la família (mòbil, ordinador, tauleta,..) i, sobretot, les persones de referència al centre que els pugui ajudar en un moment determinat (especialment si es produeix algun període de confinament).

Reunions de grups:

Les reunions d'inici de curs amb les famílies durant el primer trimestre es faran de forma telemàtica o bé presencials de grups de 10 persones com a màxim, mantenint la distància de seguretat i utilitzant la mascareta.

Reunions individuals de seguiment:

Les reunions de tutoria amb les famílies les farem preferentment per telèfon o correu electrònic i si la família pot es podran fer per videoconferència. En cas de fer una trobada presencial, es farà garantint distància interpersonal i amb mascareta. Si es fa amb un grup de famílies es poden fer trobades virtuals.

PARTICIPACIÓ DE LES FAMÍLIES ALS CENTRES EDUCATIUS

Reunions i entrevistes amb les famílies

Les reunions d'inici de curs amb les famílies d'un grup, etapa i/o nivell han de ser preferiblement virtuals, tot i que tenint en compte la realitat del context, a l'escola Francesc Feliu segurament es duran a terme amb un format híbrid sempre que es respecti l'aforament que permeti el compliment de les mesures sanitàries previstes i es puguin fer en espais oberts i/o ventilats. Cal limitar-ne la durada i garantir l'ús de la mascareta i la distància física recomanada de les persones assistents, i aplicar les mesures d'higiene i prevenció. És preferible que les persones participants a les reunions presencials estiguin vacunades amb la pauta completa.

REUNIONS INICI DE CURS

P3	P4	P5	1r	2nA	2nB	3rA	3rB	4tA	4tB	5èA	5èB	6èA	6èB
	FORMAT Híbrid	FORMAT Híbrid	FORMAT Híbrid	FORMAT Híbrid	FORMAT Híbrid	FORMAT Híbrid	FORMAT Híbrid	FORMAT Híbrid	FORMAT Híbrid	FORMAT Híbrid	FORMAT Híbrid	FORMAT Híbrid	FORMAT Híbrid
	SALA ACTES	PATI											
FETA JUNY 2021	8-9-2021 12.00h	8-9-2021 11.00h	SET'20	SET'20	SET'20	SET'20	SET'20	SET'20	SET'20	SET'20	SET'20	SET'20	SET'20
	1h 30 min durada	1h 30 min durada											

En el cas que les reunions es duguin a terme a l'aire lliure cal mantenir la distància física recomanada, l'ús de la mascareta, i aplicar les mesures d'higiene i prevenció.

Es prioritzen les entrevistes en format virtual. Si la família o el professorat considera que per assolir l'objectiu de la trobada s'ha de fer presencial, cal garantir-ne les mesures sanitàries establertes en cada moment.

Festes escolars

Les festes escolars que s'organitzen des dels centres en espais interiors han de vetllar Per garantir l'agrupament en grups estables de convivència.

En cas que siguin celebracions que es puguin fer en espais exteriors, es pot valorar la participació de famílies evitant al màxim aglomeracions. Es pot organitzar amb diferents grups de convivència estable sempre que es garanteixi la distància entre grups.

En qualsevol cas, cal vetllar sempre per l'acompliment de les mesures sanitàries establertes per al moment pel que fa a la distància, l'ús de mascareta i les mesures d'higiene i prevenció. No s'hi pot menjar ni beure. Es recomana que les persones participants estiguin vacunades amb la pauta completa.

CELEBRACIÓ/ ACTIVITAT	ESPAI	DURADA	PARTICIPANTS	OBSERVACIONS
CASTANYADA, DANSES				
NADAL				
...				

Comunitats d'aprenentatge

En cas que el centre funcioni com a comunitat d'aprenentatge o que tingui famílies que participen en tallers, activitats puntuals, sortides, etc., es pot valorar la participació de famílies sempre que s'entengui que no formen part del grup de convivència estable i compleixin les mesures establertes en cada moment pel centre. A l'igual que els professionals externs, aquestes persones han de mantenir la distància física recomanada, portar mascareta i aplicar les mesures d'higiene i prevenció. Es recomana que les persones participants estiguin vacunades amb la pauta completa.

Així doncs, l'escola Francesc Feliu, com a Comunitat d'Aprenentatge en procés de consolidació ha de tenir en compte aquestes actuacions i per això haurem d'omplir una graella com la següent per garantir la traçabilitat de la Covid en cas d'un positiu en alguna aula.

ACTIVITAT	ESPAI	DURADA	PARTICIPANTS	OBSERVACIONS
Tertúlies Literàries 6è				
Grups interactius				
Assemblees				
Comissions de treball amb tots els representants de la comunitat educativa				
....				



SERVEI DE MENJADOR



El servei de menjador escolar inclou:

- l'àpat
- les activitats posteriors fins a la represa de l'activitat escolar

A l'escola Francesc Feliu es prioritzarà que l'àpat del dinar es faci, preferiblement, a l'espai habitual del menjador escolar ja que és un espai on poden coincidir diversos grups estables. Davant la nova evidència que la transmissió del virus és molt poc probable a través de les superfícies, les recomanacions principals al menjador consisteixen en la **ventilació**, el **rentat de mans** i la disposició de l'alumnat per **grups de convivència estable**, mantenint la **distància física** recomanada entre grups.

Aquest curs a l'escola hi haurà 14 grups estables i al menjador es poden col·locar 14 taules. Els integrants d'un mateix grup estable han de seure junts en una taula. Es mantindrà la separació entre les taules de grups diferents.

En cas que en una mateixa taula hi hagi alumnes de més d'un grup caldrà deixar una cadira buida entre ells per garantir la distància.

Cal garantir el rentat de mans abans i després de l'àpat.

El Consell Comarcal del Segrià ha adjudicat a la nostra escola el contracte de menjador escolar a l'empresa Aramark.

El menjar es servirà en les safates individuals que utilitzen aquestes empreses.

No es compartiran setrillers, ni cistelles del pa al centre de la taula.

L'aigua estarà en una gerra però serà una persona adulta responsable qui la serveixi o bé un únic infant encarregat durant tot l'àpat.

Els infants que per raons del projecte pedagògic realitzin tasques del tipus parar i desparar taula, o d'altres, ho faran exclusivament per al seu grup de convivència.

En cas que l'alumnat reculli el menjar a la línia d'autoservei, cal mantenir la distància a la filera.

Les activitats posteriors als àpats s'han de realitzar, preferiblement, a l'aire lliure, amb ocupació diferenciada d'espais per a cada grup estable. Quan això no sigui possible cal fer ús de la mascareta.

També es poden utilitzar espais interiors, preferiblement per a infants pertanyents a un mateix grup estable. En aquest cas cal garantir la ventilació després de l'activitat.

Quan no sigui possible la utilització d'un espai per a infants d'un mateix grup estable, cal garantir la separació entre els alumnes de grups diferents, així com organitzar separatament l'entrada i la sortida dels infants dels diferents grups. També cal garantir la neteja, la desinfecció i ventilació dels espais abans i després de la seva utilització.

En dies de mal temps, que no es pugui sortir a l'exterior, disposem d'una TV en la que es pot veure vídeos educatius i també disposem de material per que l'alumnat es pugui entretenir després de dinar amb: jocs, dibuixos, colors i d'altres .

La comissió de menjador formada per un membre de l'equip directiu, un de l'AMPA, l'encarregada de menjador i un mestre de l'escola. Aquesta comissió, que es reuneix mensualment, segueix la normativa del decret 160/1996, de 14 de maig del Departament d'Ensenyament, amb els objectius, l'organització, les normes que afecten al monitoratge i els nens i les faltes i criteris d'actuació en cas d'incidències (fulls de faltes lleus i greus).

En cas de tancament dels centres per a les activitats docents, la cuina podrà romandre oberta per fer els menús per l'alumnat amb ajut de menjador.

PLA DE VENTILACIÓ, NETEJA I DESINFECCIÓ

La ventilació.

D'acord amb l'evidència científica més recent, la és una de les principals mesures de prevenció de contagis en espais interiors. Per això des del Departament s'ha elaborant un document d'[orientacions de ventilació](#) que cal seguir rigorosament .

És necessari ventilar les instal·lacions interiors com a mínim abans de l'entrada i la sortida dels alumnes i 3 vegades més durant el dia durant, almenys, 15-20 minuts cada vegada.

Totes les aules han de poder ser adequadament ventilades. Si és possible, es deixaran les finestres obertes durant les classes.

La neteja i desinfecció.

La nova evidència mostra que la via de transmissió a través de les superfícies és molt menys rellevant del que s'havia considerat inicialment. Per aquest motiu, durant el curs 2021-2022 la neteja i la posterior desinfecció d'espais s'ha de fer amb una periodicitat diària al final de la jornada, procurant incidir més en aquelles superfícies de contacte habitual.



No és necessària la desinfecció d'espais dins l'horari lectiu tot i que es valora la importància d'incloure-la dins l'aprenentatge pedagògic d'ordre i neteja d'espais.

Es permet que els alumnes comparteixin materials portats de casa sempre que compleixin condicions d'higiene.

Les zones exteriors són espais de baix risc de transmissió del coronavirus. Per aquest motiu, s'aconsella utilitzar espais com el pati per a la realització d'aquelles activitats puguin fer-se a l'aire lliure.

Es disposarà d'una persona fixa o equip de neteja de la plantilla municipal per tal que a final de jornada realitzin diverses tasques:

- Fer la neteja dels lavabos
- Taules i cadires
- La neteja de poms portes, etc
- Neteja dels espais compartits
- Gestió dels residus.

Les zones exteriors són espais de baix risc de transmissió del coronavirus. Per aquest motiu, s'aconsella utilitzar espais com el pati per a la realització d'aquelles activitats puguin fer-se a l'aire lliure. Per a la seva neteja i desinfecció s'han de seguir les indicacions establertes i desinfecció en espais exteriors de concurrència humana.

La **neteja** i la posterior **desinfecció** d'espais s'ha de realitzar amb una periodicitat almenys diària. S'han de seguir les recomanacions de Neteja i desinfecció.

Cal garantir la desinfecció freqüent d'aquelles superfícies d'ús més comú com el poms de les portes, les baranes de les escales, etc. Les taules de les aules i del menjador s'han de netejar i desinfectar després de les activitats i dels àpats, respectivament.

Es recomana, sempre que sigui possible, mantenir les portes obertes, evitant així més contacte en les manetes de les portes.

Disposem de tots els horaris d'utilització dels espais exteriors i interiors per tal de procedir a la neteja i desinfecció després de la seva utilització.

GESTIÓ DE RESIDUS

Es recomana que els mocadors i tovalloles d'un sol ús utilitzats per a l'assecat de mans o per a la higiene respiratòria es llencin en contenidors amb bosses, preferiblement amb tapa i pedal.

Es mirarà a tots els espais de l'escola hi hagi papereres o contenidors i se'n compraran de nous per als espais que no en tinguin (Els de nova adquisició seran contenidors amb tapa i pedal).



El material d'higiene personal, com mascaretes, guants i altres residus personals d'higiene, són considerats com a fracció resta i, per tant, s'han de llençar al contenidor de rebuig (contenidor gris).

En el cas que alguna persona presenti símptomes mentre està al centre, cal tancar en una bossa tot el material utilitzat a l'espai d'ús individual on s'ha aïllat la persona i introduir-lo en una segona bossa abans de dipositar-la amb la resta de residus, tal com s'ha indicat al paràgraf anterior.

Cada persona individualment caldrà que estigui informada i conscienciada de com ha d'actuar. Tant alumnes com docents han de ser responsables dels residus que generen i de ficar-los a la paperera quan se'n desprenguin.



Les persones encarregades de manipular els residus un cop dipositats a les papereres haurà de ser el personal de la neteja. Caldrà que mantinguin les mesures de seguretat en tot moment.

Trauran els residus del recinte escolar i els transportaran als contenidors que hi ha prop de l'escola. Aquesta tasca serà diària.



PROMOCIÓ DE LA SALUT I SUPORT EMOCIONAL

L'impacte en salut, econòmic i social de la pandèmia pot haver tingut o tenir conseqüències emocionals per a molts infants, adolescents i famílies. El dol per la pèrdua d'un familiar, l'angoixa per la situació viscuda o l'impacte socioeconòmic causat per la pandèmia poden estar presents en un nombre significatiu d'infants i adolescents.

Convivre amb a pandèmia del covid-19 i la situació de confinament ha tingut conseqüències emocionals en molts nens i joves. No poder sortir al carrer, no poder mantenir relacions socials, ha afectat en l'estat d'ànim i en la seva salut.

La pandèmia actual brinda una oportunitat única per consolidar alguns hàbits i conductes que són imprescindibles en qualsevol context:

- Tenir cura d'un mateix i de les persones que l'envolten.**
- Actuar amb responsabilitat per protegir els més vulnerables.**
- Aplicar les mesures de protecció i prevenció de manera sistemàtica.**

Pla d'Obertura de Centre curs 2021-2022

Des de l'escola ens adaptarem a les diferents situacions de l'alumnat, durant les primeres setmanes del curs 2021-2022 realitzarem activitats que permetin adaptació progressiva de l'alumnat al nou curs i als canvis organitzatius de l'escola.

D'altra banda, també serà l'oportunitat per a consolidar alguns hàbits i conductes que són imprescindibles en qualsevol context:

- . Rentar-se les mans de manera freqüent i sistemàtica.
- . Tenir cura d'un mateix i de les persones que envolten.
- . Actuar amb responsabilitat per protegir els més vulnerables.








ACTIVITATS EXTRAESCOLARS

Els centres duen a terme les activitats extraescolars previstes en la seva programació general anual, d'acord amb el pla sectorial vigent.

En la mesura del possible, es recomana començar les activitats extraescolars el mes d'octubre, ja que d'aquesta manera els centres tindran temps per organitzar-les.

A l'escola Francesc Feliu, les activitats extraescolars, estan proposades i gestionades per l'AMPA.

A principi de cada curs l'AMPA ofereix diverses activitats extraescolars que es desenvolupen dins el recinte escolar tant al migdia com a la tarda.

ACTIVITAT	NOMBRE D'ALUMNES	GRUPS DELS QUALS PROVENEN ELS ALUMNES	PROFESSIONAL RESPONSABLE	ESPAI ON ES REALITZA L'ACTIVITAT	HORARI	MESURES DE SEGURETAT CONTEMPLADES
						
						
						
						
						

L'AMPA fa la consulta a totes les famílies per veure quines activitats interessen més per acabar oferint aquelles que tenen més demanda.

L'AMPA s'encarregarà d'organitzar aquestes activitats intentant mantenir els grups estables de l'escola. Quan suposin una barreja d'alumnes dels diferents grups estables, caldrà fer-les aplicant la distància de seguretat i utilitzant la mascareta.

SORTIDES I ACTIVITATS COMPLEMENTÀRIES

SORTIDES I COLÒNIES

A falta de la revisió del protocol, els centres poden dur a terme les activitats previstes en la seva programació general anual, pel que fa a sortides i colònies, amb les adaptacions que calgui, ateses les mesures de prevenció i seguretat sanitària, d'acord amb el Pla sectorial vigent.

A la PGA 2021-2022 es planifiquen 2 sortides d'un únic dia, tant a educació infantil com a l'educació primària.

També es planifiquen algunes activitats per poder realitzar al propi municipi així com tallers i altres.

Per tenir cada moment i cada activitat del Cd'A controlada es detallarà: tipus d'activitat que es fa, nombre d'alumnes, grups dels quals provenen els alumnes, professional responsable, espai on es realitza l'activitat, mesures de seguretat contemplades.



ACTIVITAT	NOMBRE D'ALUMNES	GRUPS DELS QUALS PROVENEN ELS ALUMNES	PROFESSIONAL RESPONSABLE	ESPAI ON ES REALITZA L'ACTIVITAT	MESURES DE SEGURETAT CONTEMPLADES

ACTIVITATS COMPLEMENTÀRIES

Pensem que amb la situació d'alerta que comporta la pandèmia s'haurà de renunciar a moltes activitats complementàries ja que alterar el grup estable suposa riscos i dificultats per mantenir les mesures de seguretat.

A mesura que vagin sorgint, s'estudiarà la seva viabilitat.

La setmana de la Boca.

l'Institut d'ortodòncia Dr. Ramon Perera de Lleida ja fa uns anys que col·labora amb la nostra escolar amb el programa de salut buco-dental

La setmana de la Boca és un conjunt d'activitats dirigides a nens i nenes de 4 a 9 anys, amb l'objectiu d'apropar-los al món de les dents, d'una manera lúdica i divertida.

El curs passat es va anul·lar, i aquest està per confirmar.



Pla d'Obertura de Centre curs 2021-2022

Robòtica. First Lego League.

La preparació pel concurs s'haurà de fer desdoblant les classes. Cada grup de nens farà robòtica tres setmanes consecutives per consolidar els aprenentatges i després es farà canvi de grup.

- El material didàctic es lliura de forma individual per cada petit grup d'alumnes (del mateix grup estable)
- El professor que és extern al grup estable portarà mascareta i mantindrà la distància interpersonal de seguretat.

Legiland

Es tracta d'un projecte per fomentar la lectura. Repercuteix als alumnes d'educació primària.

A finals de curs ja vam renovar el contracte pel 2021-2022.

Això ha comportat incrementar els llibres de lectura de que disposa la biblioteca de l'escola i també la biblioteca municipal. També s'han demanat les noves llicències pels alumnes d'accés a la plataforma.

- És una activitat individual, el llibre de lectura es lliura de forma individual a cada alumne.
- Quan es retornin els llibres s'apartaran un temps prudencial si estan fora de l'àmbit del grup de convivència estable.

Pla educatiu d'entorn

El curs 2017/2018 es va iniciar el Pla Educatiu d'Entorn del Baix Segrià.

Durant els dos últims cursos s'han concretat unes activitats estables que organitza l'ajuntament d'Aitona i en les que hi participa tot l'alumnat de l'escola.

Cada activitat està adaptada a un cicle. Així al llarg de la seva escolarització tots els alumnes hauran fet totes les activitats.

- El material didàctic es lliurarà de forma individual per cada alumne.
- Les activitats es faran per cada grup estable.
- El personal que hi participa portarà mascareta i mantindrà la distància interpersonal de seguretat.

Projecte "en clau de solfa"

Tenint en compte la necessitat de que hi hagi una continuïtat en l'aprenentatge del violí, creiem que és necessari valorar seriosament la possibilitat de continuar amb el projecte durant el curs 2021-2022 i minimitzar els efectes negatius que hagin pogut sortir arran del confinament total dels nostres alumnes. És per això que proposem:

- A principis de setembre; valorar la situació i crear un protocol seriós i viable per dur a terme aquest projecte amb totes les garanties de salut.
- Com a proposta inicial; creiem que seria necessari que els alumnes es desinfectessin les mans amb gel hidroalcohòlic abans de començar i toquessin l'instrument amb la mascareta posada en tot moment.
- Es numeraran els violins per a que com a màxim el comparteixin entre dues persones del mateix grup estable.
- Es desinfectaran de manera que no es faci malbé la fusta en cas que els hagin de tocar un grup darrere un altre.
- En el cas dels "coixinets" es poden desinfectar amb un spray d'alcohol.

REUNIONS DELS ÒRGANS UNIPERSONALS I COL·LECTIUS DE COORDINACIÓ

Les reunions de l'equip directiu, de coordinació del cicle, les CAD, que són reunions amb pocs membres i no superen les 10 persones es poden fer al lloc habitual (despatx, aules, biblioteca,...) mantenint la distància interpersonal i utilitzant mascareta.

Serà important que cadascú tingui les seves eines de treball i no es comparteixin els ordinadors, portàtils, tauletes tàctils, ... i un cop s'abandoni aquest lloc de treball han de netejar la taula, cadira i el que calgui. A les aules hi haurà productes de desinfecció.

Les reunions de tot el claustre caldrà fer-les de forma telemàtica amb videoconferència.

Es prioritzarà fer-les en horari d'exclusiva.

ÒRGANS	TIPUS DE REUNIÓ	FORMAT DE LA REUNIÓ	PERIODICITAT/ TEMPORITZACIÓ
Equip directiu	Planificació	Presencial	Dues per setmana
Equip docent d'educació infantil	Coordinació	Presencial	Una per setmana
Equip docent de cicle inicial	Coordinació	Presencial	Una per setmana
Equip docent de 1r	Coordinació	Presencial	Una per setmana
Equip docent de 2n	Coordinació	Presencial	Una per setmana
Equip docent de cicle mitjà	Coordinació	Presencial	Una per setmana
Equip docent de 3r	Coordinació	Presencial	Una per setmana
Equip docent de 4t	Coordinació	Presencial	Una per setmana
Equip docent de cicle superior	Coordinació	Presencial	Una per setmana
Equip docent de 5è	Coordinació	Presencial	Una per setmana
Equip docent de 6è	Coordinació	Presencial	Una per setmana
CAD. Comissió atenció a la diversitat	Coordinació	Presencial	Una quinzenal
Comissió social	Coordinació	Presencial	Una mensual
Comissió sociosanitària	Coordinació	videoconferència	Una trimestral
CP. Comissió pedagògica	Coordinació	Presencial	Una per setmana
Comissió TAC	Coordinació	Presencial	Una per setmana
CB. Comissió de biblioteca	Coordinació	Presencial	Una per setmana
Comissió LIC	Coordinació	Presencial	Una per setmana
Comissió de ciències	Coordinació	Presencial	Una per setmana
Comissió de decoració i festes	Coordinació	Presencial	Una quinzenal
Comissió de menjador	Coordinació	Presencial	Una per setmana
Comissió de música	Coordinació	Presencial	Una quinzenal
Comissió intercycles	Coordinació	Presencial	Una quinzenal
Claustre de docents	Coordinació	videoconferència.	Una quinzenal

INSPECCIÓ EDUCATIVA I SERVEIS EDUCATIUS

La Inspecció educativa i les persones de serveis educatius treballaran de manera presencial als centres en les tasques que els són pròpies.

Pel que fa a les reunions de la Inspecció i els serveis educatius, cal respectar l'aforament que permeti el compliment de les mesures sanitàries previstes i es puguin fer en espais oberts i/o ventilats. Cal limitar-ne la durada i garantir l'ús de la mascareta i la distància física recomanada de les persones assistents, i aplicar les mesures d'higiene i prevenció.

En el cas que les reunions es duguin a terme a l'aire lliure cal mantenir la distància física recomanada, l'ús de la mascareta, i aplicar les mesures d'higiene i prevenció.

PLA D'ACOLLIDA DE L'ALUMNAT PER A L'EDUCACIÓ INFANTIL

Durant les primeres setmanes els infants necessiten un període d'adaptació. Els nens i nenes necessiten, entre altres coses, temps. Els infants al separar-se per primera vegada de la seva família sent inseguretat i es creu abandonat. No tenen clara la noció del temps i pot creure que els seus pares no tornaran a buscar-lo. Cal tindre en compte que tots els infants no són iguals, per tant l'adaptació d'uns i d'altres també serà diferent. Cada un ho expressa a la seua manera; uns tracten d'escapar-se, altres ploren quan els sorgeix algun problema, tornen a fer-se pipi...

La missió dels tutors/es és comprendre'ls i ajudar-los. Aquestes actuacions necessiten proximitats per mostrar seguretat i confiança.

Serà molt important mantenir les condicions de seguretat.

A l'educació infantil els nens i nenes no porten mascaretes per això caldrà mantenir sempre els grups estables.

Aquesta estabilitat també ajudarà als infants a que sorgeixin actituds positives respecte a l'escola, apareixerà la sensació de tranquil·litat i la possibilitat de fer amics.

Un aspecte negatiu, una barrera que va afegida a la pandèmia és la limitació de participació a les famílies, ja que a aquest edat és fonamental que pares i mares puguin participar en algunes de les activitats programades (tallers, festes...)

També és important el paper de la família per inculcar l'assistència regular (facilitant l'organització dels seus esquemes mentals) i la puntualitat, que és un hàbit que s'ha d'adquirir des de petits.

Els pares han de saber que davant de qualsevol malaltia contagiosa que tingui el seu fill o filla, en cap cas s'ha de portar l'escola. I més ara amb la situació de la pandèmia.

El grup de **P3 és de 19 alumnes, P4 de 24 alumnes i P5 de 22 alumnes.**

Un cop es conegui de forma definitiva el personal de reforç que tindrà l'escola es detallaran les actuacions d'acollida per l'alumnat de P3.

Grups d'alumnes	Dia	Horari	Personal docent i PAS
P3 subgrup A (9 nens i nenes)	Dia 13 de setembre: 1/2 grup de P3	mati: 9.05 h a 13.05 h tarda: 15.05 h a 17.05 h.	Tutora i TEI
P3 subgrup B (10 nens i nenes)	Dia 14 de setembre. 1/2 grup de P3	mati: 9.05 h a 13.05 h tarda: 15.05 h a 17.05 h.	Tutora i TEI

Condicions de seguretat per les famílies que accedeixin a l'escola.

És necessari pel control de la pandèmia la **disminució de la transmissió** del virus i l'**augment de la traçabilitat** dels casos. Per aquest motiu cal actuar amb cautela.

- Només podrà acompanyar a cada nen o nena un progenitor o tutor legal.
- A l'entrada de l'escola hi haurà a disposició solució hidroalcohòlica.
- Els familiars hauran de venir amb la mascareta posada i mantenir-la ficada fins a la porta de l'aula, i també a dins si cal que hi permaneixin uns instants.
- Els nens i seus acompanyants entraran i sortiran d'un en un. Es passarà la llista a les famílies on hi haurà un interval de 5 minuts entre cadascú.

PROTOCOL D'ACTUACIÓ EN CAS DE DETECTAR UN POSSIBLE CAS DE COVID-19

En un entorn de convivència com és un centre escolar, la detecció precoç de casos i el seu aïllament és una de les mesures per mantenir entorns de seguretat i preservar al màxim l'assoliment dels objectius educatius i pedagògics.

D'aquí la importància de tenir establert un protocol molt clar d'actuació en cas de detectar una sospita de cas que ha d'incloure la ràpida coordinació entre els serveis territorials d'Educació i de salut pública.

En tot moment evitar l'assistència al centre de alumnat, persones docents i altres professionals que tinguin símptomes compatibles amb la COVID-19, així com persones que es troben en aïllament per diagnòstic de COVID-19 o en període de quarantena domiciliària per haver tingut contacte estret amb alguna persona amb símptomes o diagnosticada de COVID-19.

Això es farà prenent la temperatura a tothom qui accedeixi a l'escola.

A cada lloc d'entrada hi haurà un termòmetre digital i un quadern d'anotació.

Si una persona que comença a desenvolupar símptomes compatibles amb la COVID-19 al centre educatiu:

1. Se l'ha de portar a un espai separat d'ús individual. S'habilitarà per aquest aïllament l'aula d'acollida
2. S'ha de col·locar una mascareta quirúrgica (tant a la persona que ha iniciat símptomes com a la persona que quedi al seu càrrec).
3. S'ha de contactar amb la família per tal que vingui a buscar l'infant o adolescent.
5. El centre ha de contactar amb el servei territorial d'Educació per informar de la situació mitjançant un aplicatiu específic TRAÇACOVID.

La família o la persona amb símptomes ha de contactar amb el seu CAP de referència per valorar la situació i fer les actuacions necessàries.

Quan es confirmi un cas positiu:

- Les direccions dels centres educatius han d'informar els pares, mares o tutors legals dels infants del grup de convivència estable que els fills o filles són contactes estrets d'un cas i que han de començar la quarantena domiciliària.

- En el cas que el cas positiu es confirmi durant l'horari escolar, el GCE ha de romandre amb normalitat al centre educatiu fins que acabi la jornada lectiva, sempre mantenint les mesures de seguretat i evitant el contacte amb la resta de grups de convivència estable. Un cop acabi la jornada lectiva, els alumnes del GCE i els altres possibles contactes

Pla d'Obertura de Centre curs 2021-2022

estrets del cas positiu han d'anar directament als respectius domicilis per iniciar la quarantena (no poden fer activitats extraescolars).

- Els contactes estrets amb la pauta de vacunació completa o que han passat la malaltia en els 6 mesos previs poden continuar fent les seves activitats amb normalitat, si bé han d'extremar les mesures de seguretat.

- S'ha de fer un estudi de contactes a tots els membres dels GCE independentment de l'estat vacunal:

1. Professorat i alumnes amb la pauta de vacunació completa i/o que han passat la malaltia en els darrers 6 mesos: TAR a una de les farmàcies autoritzades el dia 0-1 del coneixement del cas positiu.

2. Alumnes i professorat sense vacunació o amb pauta incompleta: PCR als 4-6 dies del contacte. La presa de la mostra d'aquesta PCR es pot fer en llocs centralitzats (el CAP de referència de l'escola, especialment en entorns dispersos, o algun altre punt centralitzat) o en el mateix centre educatiu, segons convingui a l'efecte de l'organització de l'atenció primària.

- Un resultat negatiu d'aquest test en els alumnes o professionals que no estan correctament vacunats o no han passat la malaltia en els 6 mesos previs no eximeix de la necessitat de mantenir la quarantena durant els 10 dies que dura el període d'incubació.

- Els alumnes han de ser a casa durant tots els dies que duri la quarantena i només poden sortir-ne per anar a fer-se la prova diagnòstica corresponent al contacte estret o, en cas que els hagin aparegut símptomes, per anar a fer-se el diagnòstic i descartar, si escau, que es tracti d'un cas positiu.

- Excepte en algun cas puntual, donada la innocuïtat de la prova, i atès que gran part dels contagis es produeixen en l'àmbit familiar, es recomana als familiars que no acompanyin els infants durant la presa de mostra, per tal de no augmentar l'exposició si algun d'ells és positiu.

- Si per alguna raó, passats els 10 dies de quarantena d'un GCE, no es disposa del resultat de les PCR d'aquest grup, la quarantena s'ha de fer fins que hagin passat 10 dies des que van estar en contacte a l'aula per última vegada.

- Si un alumne o alumna no s'ha fet la PCR com a membre d'un GCE per manca d'autorització o per alguna altra raó, ha de completar la quarantena igualment com la resta de membres del grup.

- Les persones que ja han tingut una infecció per coronavirus SARS-CoV-2 confirmada per PCR o TAR durant els 6 mesos anteriors (180 dies) estan exemptes de fer quarantena.

Pla d'Obertura de Centre curs 2021-2022

- En tots els casos, l'autoritat sanitària, sobre la base dels resultats de l'estudi de cas que dirigeix, pot decidir ampliar l'estratègia de cerca activa de casos mitjançant tests microbiològics més enllà dels grups de convivència on s'hagin detectat casos.

La comunicació entre els serveis territorials d'Educació i salut pública garantirà la coordinació fluïda, en última instància, entre el centre educatiu i els serveis territorials de vigilància epidemiològica encarregats de l'estratègia de control de brot que pot incloure, en determinats casos, el tancament total o parcial del centre educatiu.

En qualsevol cas, l'escalada de decisions en relació amb el tancament de l'activitat presencial del centre educatiu serà el resultat de la valoració, sobre el terreny, per part de l'autoritat sanitària.

PLA DE TREBALL DEL CENTRE EDUCATIU EN CONFINAMENT

En el cas que es doni una de les anteriors situacions i calgui optar pel confinament d'un grup o nivell, o de tot el centre caldrà tenir previst un pla de treball adaptat a aquesta etapa educativa.

De l'experiència del confinament general durant el tercer trimestre del curs 2019-2020 i confinaments puntuals d'algun grup durant el curs 2020-2021 hem après coses. Moltes les vam fer bé i altres les hem de millorar.

Sobretot hem vist que el treball telemàtic amb nens nenes de 3 a 12 anys requereix pràcticament en la totalitat de la participació de la família ja que encara no tenen autonomia suficient per aquest tipus de tasques.. Així doncs no poden carregar de feina als pares i mares.

Caldrà combinar amb altres mètodes de treball que els permetin treballar sols i també que fomentin la creativitat dels alumnes.

La formació prèvia per adults i infants en l'ús de les tecnologies, de la plataforma EIX, ... serà també important. Per aquest motiu es planificaran sessions de formació a la sala d'actes (per garantir distanciament) o bé per videoconferència.

Durant les primeres setmanes de setembre el professorat s'encarregarà d'elaborar el pla de treball adient al seu cicle i nivell educatiu.

<i>Setembre 2021</i>						
<i>dilluns</i>	<i>dimarts</i>	<i>dimecres</i>	<i>dijous</i>	<i>divendres</i>	<i>dissabte</i>	<i>diumenge</i>
		1	2	3	4	5
6	7	8	9	10	11	12

Els aspectes que s'hi detallaran seran, per cada NIVELL EDUCATIU, els següents:

MÈTODE DE TREBALL	PERIODICITAT DEL CONTACTE AMB EL GRUP
RECURSOS DIDÀCTICS PREVISTOS	PERIODICITAT CONTACTE INDIVIDUAL AMB L'ALUMNE/A
CRITERIS PER L'AVALUACIÓ	PERIODICITAT DE CONTACTE AMB LA FAMÍLIA

ESCOLA FRANCESC FELIU PLA DE TREBALL DE EN CAS DE CONFINAMENT :

- L'alumnat disposa d'un dossier de feina programada i d'uns quadernets que es poden fer a casa (en cada cicle mostrem detallat en un horari amb les pàgines que cal fer).
- Es podrà avançar temari sempre i quan el contingut permeti el treball online.
- Es proporcionarà un horari de treball i de connexió
- Durant la connexió els docents vetllaran per una bona higiene i actitud de treball per part dels alumnes.
- Caldrà mirar diàriament el correu , per tal de saber si teniu algun missatge.

COMUNICACIÓ :

EIX. (<https://agora.xtec.cat/escolafrancescfeliu/>).

TOKK APP. (aplicació que heu baixat al mòbil).

Conferències meet. (cada curs determinarà la freqüència)

Telefònicament. (en cas que calgui)

Correu electrònic del curs :

eifrancescfeliu@gmail.com

primerfrancescfeliu@gmail.com

segonfrancescfeliu@gmail.com

tercerfrancescfeliu@gmail.com

quartfrancescfeliu@gmail.com

cinquefrancescfeliu@gmail.com

sisefrancescfeliu@gmail.com

EDUCACIÓ INFANTIL. Tasques P3/P4/P5:

- FOMENTAR L'AUTONOMIA PERSONAL: Vestir-se, despullar-se, rentar-se, ajudar en les tasques diàries de casa com recollir, parar taula, endreçar joguines,...
- FOMENTAR EL LLENGUATGE ORAL: És molt recomanable cada dia fer conversa i compartir contes, vivències, etc...
- QUADERNET DE CONFINAMENT. Per part de la tutora es repartirà un quadernet amb tasques per poder realitzar diàriament.
- TASQUES DE L'EIX
- VIDEOCONFERÈNCIA: Quinzenalment, els dimecres es farà una connexió a través del "meet." Es donarà a escollir entre dos horaris un al matí, l'altre a la tarda i les famílies s'hauran d'apuntar prèviament.

HORARI P3/P4/P5						
		Dilluns	Dimarts	Dimecres	Dijous	Divendres
M A TÍ	10.00	Tasques Eix: llengua	Tasques Eix: Experiments	Tasques Eix: Anglès	Tasques Eix: Matemàtiques	Tasques Eix: Exp. corporal
		Fomentar Autonomia	Fomentar Autonomia	Fomentar Autonomia	Fomentar Autonomia	Fomentar Autonomia
				Videoconferència quinzenal		
T A R D A	15.00	Quadern de confinament	Quadern de confinament	Quadern de confinament	Quadern de confinament	Quadern de confinament
		Dedicar temps a explicar, mirar contes, dibuixar, fer puzles, plastilina...	Dedicar temps a explicar, mirar contes, dibuixar, fer puzles, plastilina...	Dedicar temps a explicar, mirar contes, dibuixar, fer puzles, plastilina...	Dedicar temps a explicar, mirar contes, dibuixar, fer puzles, plastilina...	Dedicar temps a explicar, mirar contes, dibuixar, fer puzles, plastilina...
				Videoconferència quinzenal		

*Trucades telefòniques per mantenir contacte amb les famílies.

En cas de confinament individual i/o petit grup:

Ens posarem en contacte amb les famílies i s'acordarà la manera de fer-los arribar les tasques realitzades a l'aula durant els dies del seu confinament i el seu retorn.

CICLE INICIAL. Tasques 1r i 2n:

Tasques diàries :

- QUADERNET DE CONFINAMENT: Cada nen o nena seguirà el seu ritme. No es demana un nombre de pàgines concret.
- SET I MIG. Es farà 4 pàgines per setmana.
- LECTOJOCS: Es faran dues pàgines per setmana.
- LLIBRETA. Es pot escriure frases explicant alguna activitat que feu a casa, a que jugueu, alguna recepta que heu fet, i l'acompanyem amb un dibuix.
- ESCRIURE. Podeu utilitzar la llibreta per si voleu escriure algun dictat, separar síl·labes, fer sumes o restes, escriure números., inventar una petita història...
- LLEGIR una estona cada dia.
- Escriure al DIARI de confinament que el trobareu dins el quadernet grapat, també podeu fer manualitats, creacions amb material reciclat, etc..
- Dossier d'Anglès.
- Música: Quadernet.
- Tasques Educació física

*Es faran trucades telefòniques per mantenir contacte amb les famílies.

Us fem un horari aproximat per tal de realitzar les activitats:

HORARI 1r i 2n					
	Dilluns	Dimarts	Dimecres	Dijous	Divendres
MATÍ	Llibre SET I MIG (Matemàtiques)	Quadern LECTOJOCS	Llibre SET I MIG (Matemàtiques)	Quadern LECTOJOCS	Quadern grapat Confinament.
	Quadernet Música.	Videoconferència	Quadern grapat Confinament.	Escriure Diari, dibuixar, manualitat..	LLIBRETA
TARDA	Llegir	Llegir	Llegir	Llegir	Llegir
	Tasques Eix.	Escriure Diari, dibuixar, pintar, fer una mandala objectes...	Jugar amb algun joc de taula, explicar històries algú...	Videoconferència	Jocs d'internet (pàg. recomanades quadern confinament)

CICLE MITJÀ. Tasques 3r i 4t:

Tasques diàries :

- Quadernet d'ortografia Català.
- Quadernet d'ortografia Castellà.
- QUINZE SÓN QUINZE dues pàgines per setmana.
- LECTOR. Es faran dues pàgines per setmana.
- LLEGIR una estona cada dia (llibre tertúlies).
- TASQUES de l'Eix.
- Quadernet música (Ed.Nadal).
- Tasques d'Anglès i d'educació física.

*Trucades telefòniques amb la família per fer el seguiment de l'alumnat.

HORARI 3r						
		Dilluns	Dimarts	Dimecres	Dijous	Divendres
M A T Í	10.00	Videoconferència.	Quadernet Castellà	Lector	Videoconferència.	Quadernet castellà
		Quadernet Català	Quinze són quinze	Quadernet música	Quadernet català	Quinze són quinze
		Tasques Eix	Tasques Eix	Tasques Especialistes	Tasques Eix	Tasques Eix
T A R D A	15.00	Llegir	Llegir	Llegir	Llegir	Llegir

HORARI 4t						
		Dilluns	Dimarts	Dimecres	Dijous	Divendres
M A T Í	10.00	Videoconferència.	Quadernet castellà	Videoconferència	Quadernet català	Videoconferència
		Quadernet català	Quinze són quinze	Lector	Quadernet música	Quinze són quinze
		Tasques eix	Tasques eix	Tasques especialistes	Tasques eix	Quadernet castellà
T A R D A	15.00	Llegir	Llegir	Llegir	Llegir	Llegir
				Tasques Eix		

CICLE SUPERIOR. Tasques 5è i 6è:

- QUADERNET D'ORTOGRAFIA CATALÀ/COMPETÈNCIES BÀSIQUES (6è).
- QUADERNET D'ORTOGRAFIA CASTELLÀ.
- QUADERNET DE MÚSICA.
- ESCRITURA: diari de confinament.
- LLEGIR una estona cada dia:
- 5è: Harry Potter/llibre de tertúlies.
- 6è: Dossier de comprensió lectora/llibre de tertúlies.
- TASQUES de l'Eix de les diferents àrees.
- VIDEOCONFERÈNCIES.

HORARI 5è i 6è						
		Dilluns	Dimarts	Dimecres	Dijous	Divendres
M A T Í	10.00	Videoconferència.	Videoconferència	Videoconferència	Videoconferència	Videoconferència
		Quadern Cat.	Quadern música	Quadern Cast.	Tertúlies	Medi
		Anglès	Mates	Anglès	Mates	EF
		Tasques Eix (Escacs)	Tasques Eix	Tasques Eix (Robòtica)	Tasques Eix	Tasques Eix
T A R D A	15.00	Llegir	Llegir	Llegir	Llegir	Llegir
		Tasques Eix	Tasques Eix	Tasques Eix	Tasques Eix	Tasques Eix

* L'horari de les videoconferències és orientatiu; els/les mestres especialistes es connectaran segons la seva disponibilitat horària. Trucades telefòniques amb la família per fer el seguiment de l'alumnat.

L'EQUIPAMENT DIGITAL

Els centres que imparteixen ensenyaments obligatoris han de disposar de l'**equipament digital** necessari per l'assoliment de la competència digital del professorat i de l'alumnat. El **Pla d'Educació Digital de Catalunya** contemplarà unes actuacions prioritàries per dotar els centres dels dispositius i la connectivitat necessària, així com dels productes de suport i les plataformes accessibles.

La nostra escola disposa d'ordinadors, portàtil i tauletes tàctils.

Aquest últim curs, 2020-2021, hem rebut dotacions de diverses institucions per solucionar la bretxa digital que es va dur a terme durant el confinament general a finals del curs 2019-2020.

L'escola a principis del curs passat disposava:

4 ordinadors	3 que utilitza l'equip directiu i 1 el PAS
7 ordinadors	Ubicats a algunes aules per ús general i dels tutors/es i altres més antics a l'aula d'informàtica.
15 portàtils amb problemes de connectivitat	6 estan ubicats a les aules que tenen pissarra digital i la resta van itinerant per les aules segons un horari i les activitats que en requereixen l'ús. Aquests es van portar a les cases d'alguns alumnes de cicle superior. Es van repartir durant el confinament a aquelles famílies que no disposaven de mitjans per seguir les tasques telemàtiques
14 tauletes	S'utilitzen per la programació de robòtica i també van itinerant per les aules segons les activitats que en requereixen l'ús.

Tot i això, per un centre educatiu de 250 alumnes, l'equipament digital era insuficient.

A finals del 2n trimestre vam tenir un augment considerable de material de suport digital:

- Des del **Pla d'Educació Digital de Catalunya** ens van dotar d'una pantalla XL tàctil..
- També des del **Pla d'Educació Digital de Catalunya** ens van adequar la instal·lació de l'escola amb la connectivitat necessària.
- **Endesa**, ens va facilitar 52 portàtils per l'alumnat de cicle superior. Per a que cada alumne tingués un ordinador pel treball a l'aula i es poguessin cedir en cas de confinament als alumnes de famílies més vulnerables.
- Des del **Pla d'Educació Digital de Catalunya** ens van dotar de 30 mini portàtils tàctils.

Tota aquesta dotació va fer necessària la compra de 3 armaris per guardar i carregar tots aquests aparells.

Durant l'estiu s'han acabat de preparar i configurar per començar a utilitzar aquest curs 2021-2022



SEGUIMENT DEL PLA

En aquest PLA D'ACTUACIÓ PER AL CURS 2021-2022 PER A CENTRES EDUCATIUS EN EL MARC DE LA PANDÈMIA PER COVID-19 detalla diferents aspectes per tenir en compte al llarg de tot el curs 2021-2022:

Aquest pla definitiu ha de ser **aprovat pel consell escolar** del centre, i serà un element clau de la programació general anual del centre.

El pla d'organització de cada centre ha d'establir, com a mínim, la informació següent:

- Organització pedagògica, en una situació de pandèmia com l'actual i en cas de confinament parcial o tancament del centre.
- Organització de grups d'alumnes, de professionals i d'espais.
- Organització d'horaris i gestió d'entrades i de sortides.

El pla d'organització del centre ha **d'estar a disposició de la Inspecció d'Educació**, i el centre l'ha de **publicar al seu espai web**. Si al llarg del curs es modifica aquest pla, cal que l'aprovi el consell escolar.

RESPONSABLES

Tant l'equip directiu com el personal docent serà encarregat d'avaluar i fer el seguiment dels aspectes que l'afecten el la seva activitat.

Igualment el personal PAS ho farà de la seva tasca.

El personal de neteja avaluarà i farà propostes de millora de les seves actuacions.

SUPERVISIÓ/AUTOAVALUACIÓ PLA D'OBERTURA 2021/2022 ASPECTES QUE HA DE CONCRETAR EL PLA.

Es concreta:	Sí	No, observacions
El pla d'acollida de l'alumnat		
L'organització pedagògica * en cas de "normalitat"		
L'organització pedagògica * en cas de confinament parcial		
L'organització pedagògica * en cas de tancament del centre		
L'organització del grups d'alumnes, professionals i espais		
L'organització dels recursos per a l'atenció de l'alumnat amb necessitats específiques de suport educatiu.		
L'organització d'horaris i gestió d'entrades i sortides		
L'organització de l'espai d'esbarjo		
El servei de menjador		
La disposició de panel i infografies informatives de les mesures d'higiene bàsiques i essencial		
La disposició de solucions hidroalcohòliques a l'entrada del centre i a cada aula.		
La designació d'una persona responsable de control a les entrades i sortides i en els espais de circulació i zones comunes.		
El pla de ventilació, neteja i desinfecció específic que concreta les tasques de manteniment, desinfecció i control dels diferents espais del centre.		

El pla de neteja també inclou el sistema de supervisió de les tasques realitzades.		
El pla de neteja desplega la gestió dels residus		
L'organització de les activitats extraescolars i acollida		
L'organització de les activitats complementàries		
La relació amb la comunitat educativa		
Les reunions dels òrgans unipersonals i col·lectius de coordinació i govern		
El pla d'actuació en cas de detectar un possible cas de COVID-19		
Seguiment del pla		

*L'organització pedagògica es concretarà en funció dels ensenyaments que imparteix el centre.

POSSIBLES INDICADORS PER DETERMINAR L'EFECTIVITAT DEL PLA

Com a indicadors per avaluar la repercussió de les actuacions dutes a terme tenim:

- Les actuacions, si han possibilitat el seu assoliment.
- Els processos com a mitjà per arribar als aprenentatges de l'alumnat
- Els espais d'aprenentatge
- La competència emocional
- Les habilitats d'interacció social de l'alumnat
- Les accions per a preveure i compensar les desigualtats des d'una perspectiva inclusiva
- Resposta a la diversitat
- Autonomia per a l'aprenentatge individual i cooperatiu
- Ús de les TIC
- Destreses lingüístiques
- Estratègies de càlcul i per a la resolució de problemes
- Grau de participació del personal docent i no docent
- Actuacions de sensibilització, salut emocional i benestar personal de l'alumnat
- Protocol d'atenció sanitària

PROPOSTES DE MILLORA TRIMESTRALS

A final del trimestre és bon moment per plantejar quins aspectes han funcionat bé i quins cal millorar o eliminar.

Cada cicle vetllarà pel bon funcionament dels seus grups. En claustre o bé en reunió extraordinària es farà una exposició general per compartir impressions amb la resta de cicles. Les decisions es prendran entre tots i seran generals de centre.

DOCUMENTS DE REFERÈNCIA

- Pla d'actuació per al curs 2021-2022 per a centres educatius en el marc de la pandèmia (https://educacio.gencat.cat/web/shared/continguts_per_compartir/ENS/salut-escola/documentacio/escoles/2021-2022/20210830-pla-actuacio-centres-2021-2022.pdf)
- DOGC de 19 de juny, Resolució que regula les mesures bàsiques de protecció i organitzatives per prevenir el risc de transmissió i afavorir la contenció de la infecció per SARS-CoV-2.
(<https://www.diba.cat/documents/153833/316063323/RESOLUCI%C3%93+SLT+1429+2020+de+18+de+juny.pdf/74dca572-9886-46a5-b136-8724b24dbf2b>)
- Recomanacions per l'impartició de l'EF en la situació covid.
(<https://mail.google.com/mail/u/0/?tab=rm&ogbl#search/MARIONA/FMfcgxwJXfsJcdQpRQnGmqLKbWkVZHZC?projector=1&messagePartId=0.1>)
- Mesures extraordinàries de Salut per evitar els brots de la COVID-19 a les escoles
(<https://canalsalut.gencat.cat/web/.content/A-Z/C/coronavirus-2019-ncov/material-divulgatiu/salut-escola-carta-families.pdf>)
- Altres recomanacions i procediment d'actuació
(<https://canalsalut.gencat.cat/web/.content/A-Z/C/coronavirus-2019-ncov/material-divulgatiu/salut-escola-annex-carta-families.pdf>)
- Gestió de casos de covid-19 als centres educatius curs 2021-2022
(https://educacio.gencat.cat/web/shared/continguts_per_compartir/ENS/salut-escola/documentacio/escoles/20210906-gestio-casos-covid-centres-2021-2022.pdf)