

**PLA D'ORGANITZACIÓ
PER A L'OBERTURA
AL SETEMBRE
(CURS 2020-2021)**

INDEX

ESCOLA Francesc Feliu. Aitona

Pla d'organització per a l'obertura al setembre (curs 2020-2021)

INTRODUCCIÓ	2
DIAGNOSI	3
PRINCIPIIS BÀSICS DE PREVENCIÓ, HIGIENE I PROMOCIÓ DE LA SALUT	4
ORGANITZACIÓ DELS GRUPS ESTABLES	6
CRITERIS ORGANITZATIUS DELS RECURSOS PER A L'ATENCIÓ DE L'ALUMNAT AMB NECESSITAT ESPECÍFICA DE SUPORT EDUCATIU	10
ORGANITZACIÓ DE LES ENTRADES I SORTIDES	11
ORGANITZACIÓ DEL TEMPS I DELS ESPAIS D'ESBARJO	13
ESPAIS DE REUNIÓ I TREBALL PER AL PERSONAL	17
FLUXOS DE CIRCULACIÓ	18
RELACIÓ AMB LA COMUNITAT EDUCATIVA	18
SERVEI DE MENJADOR	19
PLA DE NETEJA, DESINFECCIÓ I VENTILACIÓ	20
GESTIÓ DE RESIDUS	23
PROMOCIÓ DE LA SALUT I SUPORT EMOCIONAL	24
ACTIVITATS EXTRAESCOLARS	25
SORTIDES I ACTIVITATS COMPLEMENTÀRIES	26
REUNIONS DELS ÒRGANS UNIPERSONALS I COL·LECTIUS DE COORDINACIÓ	29
PLA D'ACOLLIDA DE L'ALUMNAT PER A L'EDUCACIÓ INFANTIL	30
REQUISITS D'ACCÉS ALS CENTRES EDUCATIUS	31
PROTOCOL D'ACTUACIÓ EN CAS DE DETECTAR UN POSSIBLE CAS DE COVID-19	32
PLA DE TREBALL DEL CENTRE EDUCATIU EN CONFINAMENT	34
L'EQUIPAMENT DIGITAL	35
SEGUIMENT DEL PLA	36
DOCUMENTS DE REFERÈNCIA	38

INTRODUCCIÓ

Aquest document es basa en tot moment en el Pla d'actuació aprovat pel PROCICAT el dia 3 de juliol de 2020 i pretén ser la pauta d'organització de la nostra escola pel proper curs. Les mesures que s'hi detallen s'adapten a les normes i criteris adoptades pel Govern, amb caràcter general o territorial.

Aquest Pla d'organització per a l'obertura al setembre (curs 2020-2021) és l'expressió d'una part de l'autonomia dels centres i, d'acord amb les Instruccions de la Secretaria de Polítiques Educatives i al Pla d'actuació en el marc de la pandèmia elaborat amb el Departament de Salut, té la voluntat de ser una ajuda per poder fer una proposta d'obertura del curs 2020-2021 adequada a la singularitat de la nostra escola.

Les mesures que es van adoptar en relació amb la COVID-19, han implicat un confinament dels infants, que ha provocat que no poguessin sortir dels seus domicilis durant setmanes, i que podria tenir conseqüències en la seva salut i desenvolupament.

En la primera franja d'edat, de 0 a 3 anys, els infants estan en un període crucial del seu desenvolupament psicomotor. La mobilitat, la descoberta de l'entorn i la interacció social són pilars fonamentals en el seu procés de maduració.

En infants en edat escolar, la pèrdua de la rutina habitual, la separació dels amics i amigues i els canvis en l'entorn poden ser de gestió complexa i tenir conseqüències en la seva salut física i emocional, i fer aparèixer dificultats en la regulació emocional i conductual.

En els adolescents, l'ús abusiu de les noves tecnologies així com l'aïllament social són dos dels riscos més grans que pot comportar la situació de confinament.

Alguns dels principals problemes de salut en infants i adolescents que poden agreujar-se a causa d'una situació de confinament perllongat són els que tenen que veure amb la salut mental, l'excés de pes, el dèficit de vitamina D, la miopia, entre altres.

Tots aquests efectes són més grans en els infants en situació de vulnerabilitat i risc social.

Factors com la pobresa, la precarietat de les condicions de l'habitatge (superfície petita, manca de balcons o terrasses, nombre de persones per habitatge) o la manca d'accés a les noves tecnologies adquireixen una rellevància especial en el període de confinament i poden agreujar situacions que ja eren dificultoses per a aquests infants, contribuint també a l'augment de casos de maltractament infantil.

L'objectiu d'aquest Pla d'actuació és que malgrat la pandèmia, tots els infants i adolescents han de tenir accés a l'educació en condicions d'equitat.

L'aprenentatge als centres educatius ha de poder continuar amb la màxima normalitat, seguint les instruccions sanitàries, i garantint la funció social de l'educació.

La nostra escola ha de ser un entorn segur, amb el risc mínim assumible.

A través de les mesures que es proposaran, l'escola Francesc Feliu hauria d'estar en condicions de contribuir al control de l'epidèmia i a la ràpida identificació de casos i de contactes.

DIAGNOSI

La pandèmia de Covid-19 ens va obligar a tancar l'escola i readaptar les classes al format online. Tot i l'esforç dels professionals de l'educació y la rapidesa amb la que hem tractat d'adaptar-nos a aquesta situació, el cert és que no tots els alumnes han pogut seguir-les de la mateixa manera.

L'alumnat més desfavorits han patit molt més les conseqüències de la "bretxa educativa". La bretxa educativa és la diferència existent entre l'educació que reben els nens i nenes de famílies amb menys recursos i amb situacions familiars complicades, i aquells que provenen d'entorns més estables y més benestants.

A la nostra escola ens hem trobat amb més d'un 20% de les llars que no tenia accés a internet. No tenir suficients ordinadors o tauletes a casa i no comptar amb accés a la xarxa ha impedit als alumnes més desfavorits poder seguir las classes de forma virtual o realitzar las tasques.

Les desigualtats socials s'han fet més evidents. Aquest serà un factor clau i el nostre repte és reduir aquestes diferències en el cas d'un possible confinament. Cal prioritzar l'actuació presencial, ja que anar a l'escola no només permet als alumnes estudiar i aprendre, també es garanteixen serveis bàsics (foment de relacions socials, reforç educatiu i recolzament emocional, ajuts pel menjador escolar ...)

El confinament i les conseqüències generades han provocat estrés en moltes famílies degut al desconeixement TAC i haver d'estar pendents de les tasques telemàtiques dels fills i filles.

També destaquem que durant el període de no assistir a les aules molts dels nostres alumnes han oblidat o deixat de banda les rutines adquirides durant el curs, així com continguts que havien après. Tot això també incrementa la desigualtat educativa, que alguns alumnes no aconseguixin desenvolupar les competències previstes i que es necessitin més recursos per treballar aquestes mancances.

El més favorable per a tots seria iniciar el curs 2020-2021 mantenint les activitats de forma presencial durant tota la jornada lectiva. Tot i que s'han de mantenir les mesures de seguretat i contemplar un rentat de mans cada dues hores, desinfecció dels materials comuns, fer grups estables, horaris d'entrada i sortida escalonats i mantenir la distància de seguretat.

Des de l'esclat de l'epidèmia a Catalunya, només el 0,65% de tots els casos confirmats de la COVID-19 mitjançant PCR a Catalunya corresponien a menors de 15 anys i el 8,3% tenien menys de 30 anys. L'existència d'aquesta marcada diferència podria ser deguda a una menor susceptibilitat dels infants a la infecció, a una menor probabilitat de desenvolupar un quadre clínic greu en cas d'infecció o a una combinació d'ambdues coses.

Entre el 80-99% dels infants i joves de menys de 20 anys presenten un quadre molt lleu o directament asimptomàtic. Les dades mostren que els infants s'infecten en el mateix percentatge que els adults quan estan en contacte amb una font de contagi, però que en el 99% dels casos són asimptomàtics o presenten símptomes molt lleus. L'estudi apunta amb força la possibilitat que aquesta expressió clínic més benigna en infants sigui la causa que aquest col·lectiu transmeti també menys el virus. De fet, una quantitat ja important d'estudis publicats assenyalen que, en agrupacions de casos en entorns familiars, els infants molt rarament han estat el focus inicial de contagi.

Si s'acaba confirmant el fet que els infants siguin menys efectius en la transmissió de la infecció per SARS-CoV-2, això ens permetrà un inici de curs presencial, sense perdre de referències les mesures bàsiques de salut.

PRINCIPIS BÀSICS DE PREVENCIÓ, HIGIENE I PROMOCIÓ DE LA SALUT

Els dos pilars en el moment actual de control de la pandèmia són la **disminució de la transmissió** del virus i l'**augment de la traçabilitat** dels casos.

Grups de convivència i socialització molt estables

Es proposa l'organització entorn a grups de convivència estables. El seu principal valor és la facilitat que dona en la traçabilitat de possibles casos que s'hi donin: permetent una identificació i gestió precoç dels casos i dels seus contactes. Es tracta de grups estables d'alumnes, amb el seu tutor o tutora, i en el marc dels quals es produeix la socialització de les persones que l'integren. Es tracta, per tant, d'un grup de persones que tenen una relació propera i molt quotidiana.

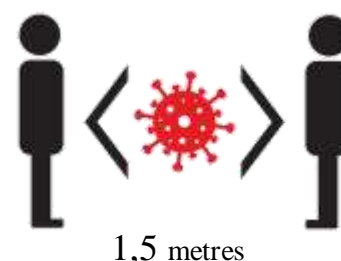
Distanciament físic

La distància física interpersonal de seguretat, tant en espais tancats com a l'aire lliure, s'estableix en 1,5 metres en general, amb l'equivalent a un espai de seguretat de 2,5 m² per persona.



L'organització de l'espai de l'aula d'un grup estable ha d'assegurar, en la distribució de l'alumnat, una distància interpersonal mínima d'1 metre.

Als grups bombolla i quan ho indiqui sanitat i el departament d'Ensenyament, la distància física pot variar.



Mesures de prevenció personal. Higiene de mans

En la nostra escola el rentat de mans serà constant ja que es tracta d'una de les mesures més efectives per preservar la salut dels alumnes així com la del personal docent i no docent.

A cada aula, al menjador, als WC dins les aules d'ed. Infantil i als WC comuns hi haurà dispensadors de sabó a més disposaran A les aules en tindran 2, el que s'estigui utilitzant i un de recanvi. Quan un s'acabi el tutor/a haurà de demanar a la secretària un altre o emplenar l'envàs buit.

També es disposarà de paper o tovalloles d'un sol ús.

Els nens i nenes es rentaran les mans:

- A l'arribada i a la sortida del centre educatiu,
- Abans i després d'anar al WC ,
- Abans i després dels àpats (esmorzar, dinar)
- Abans i després de les diferents activitats (també de la sortida al pati).

Tothom que treballi a l'escola es rentarà les mans:

- A l'arribada al centre, abans del contacte amb els infants,
- Abans i després d'entrar en contacte amb els aliments, dels àpats dels infants i dels propis,
- Abans i després d'acompanyar un infant al WC,
- Abans i després d'anar al WC,
- Abans i després de mocar un infant (amb mocadors d'un sol ús),
- Com a mínim una vegada cada 2 hores.



Al vestíbul, consergeria, secretaria i despatx direcció es col·locaran dispensadors de solució hidroalcohòlica per a ús del personal de l'escola.

Pla d'organització per a l'obertura al setembre (curs 2020-2021)

Ús de mascareta

En entrar al centre els alumnes i el personal del centre han de portar la mascareta fins a la seva aula.

En els passadissos i als lavabos hauran de portar mascareta si coincideixen puntualment amb altres grups estables.

Els nens i nenes portaran la mascareta de casa seva.

El Departament d'Educació lliurarà a tots els centres, abans de l'inici, un estoc de mascaretes quirúrgiques per a la gestió de la detecció d'un possible cas de COVID-19 durant l'activitat al centre.



Tipus de mascareta

Higiènica amb compliment de la norma UNE
Podrà ser de paper o de roba



Col·lectiu

2n cicle d'educació infantil (3-6 anys)

Educació primària (de 1r a 6è)

Personal docent i no docent

Indicació

No obligatòria

No obligatòria si s'està amb el grup de convivència dins de l'aula. Indicada fora del grup quan no es pugui mantenir la distància d'1,5 metres.

Recomanable en els grups estables.

Obligatòria per al personal que imparteix classes a diferents grups, quan no forma part del grup de convivència estable i no es pugui mantenir la distància d'1,5 metres.

ORGANITZACIÓ DELS GRUPS ESTABLES

Els dos pilars en el moment actual de control de la pandèmia són la **disminució de la transmissió** del virus i l'**augment de la traçabilitat** dels casos, per tant la nostra proposta l'organització serà entorn de **grups de convivència i socialització molt estables**.

El grup estable està format per un conjunt d'alumnes, amb el seu tutor o tutora. Poden formar part d'aquest grup estable altres docents o personal de suport educatiu i a l'educació inclusiva si la major part de la seva jornada laboral transcorre en aquest grup. Un docent i un professional de suport educatiu només pot formar part d'un únic grup estable.

A l'educació infantil i primària, aquest grup s'ha de mantenir junt en el màxim d'activitats al llarg de la jornada lectiva, tant a l'aula com al pati. A l'interior de l'edifici el grup ha d'ocupar, de manera general el mateix espai físic. Els alumnes seran sempre els mateixos.

Això permet que **no sigui necessari requerir la distància física interpersonal de seguretat establerta en 1,5 metres** (o la superfície equivalent de seguretat de 2,5 m²), **ni l'ús de la mascareta**.

Així doncs, entenem per **grup estable**, un grup classe **on hi ha un nombre màxim d'alumnes** segons el que està establert en la normativa.

Aquest grup estable cal que sigui **heterogeni**.

Poden formar part d'aquest grup estable **el tutor/a i altres docents** o personal de suport educatiu i a l'educació inclusiva si la major part de **la seva jornada laboral transcorre en aquest grup**. Un docent i un o una professional de suport educatiu només pot formar part d'un únic grup estable.

Si intervé algun docent que no forma part del grup estable s'ha de posar la mascareta si no pot mantenir la distància de 1,5 metres.

Determinació de grups. Criteris de configuració dels grups.

D'acord amb l'estabilitat de grup, nombre màxim d'alumnes del centre, els espais disponibles, plantilla, i característiques de l'alumnat.	Ens basarem en: - Ràtio d'alumnes per grup - Dotació de professorat a la plantilla - Espais de l'escola adequats per fer classe
Criteris d'heterogeneïtat.	Un dels puntals de la línia de treball de la nostra escola
Criteris d'inclusió. El marc és un sistema educatiu inclusiu Es faran els suports dintre de l'aula (2 professionals estables del grups, docent + EE, o utilitzant la distància o mascareta per poder fer l'atenció educativa dins l'aula).	Té la finalitat d'afavorir el desenvolupament personal i social de tot l'alumnat, mitjançant l'activitat educativa adreçada a atendre la diversitat de l'alumnat i l'assoliment d'una igualtat d'oportunitats i d'accessibilitat.
Mesures flexibilitzadores, agrupaments intercycles, ... Si es fan subgrups dins del mateix grup estable es mantindran les mateixes mesures. La distància o la mascareta són necessàries si el o la docent no és estable al grup.	S'intentarà mantenir al màxim grups estables. Això impedirà treballar amb metodologies més obertes i flexibles. Tot i que dins el grup es podran fer petits grups de treball (desdoblament, etc.), i grups interactius

Pla d'organització per a l'obertura al setembre (curs 2020-2021)

S'enumeren els grups estables que es mantindran durant el curs 2020-2021:

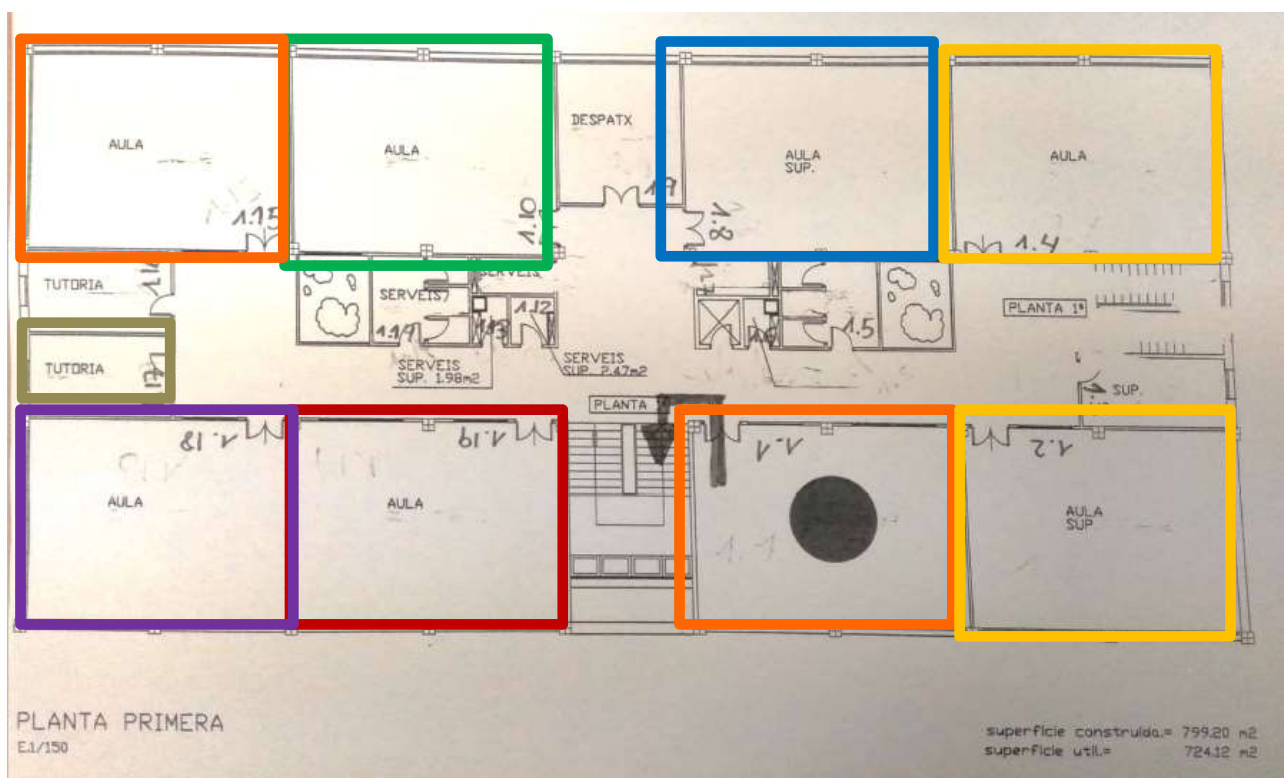
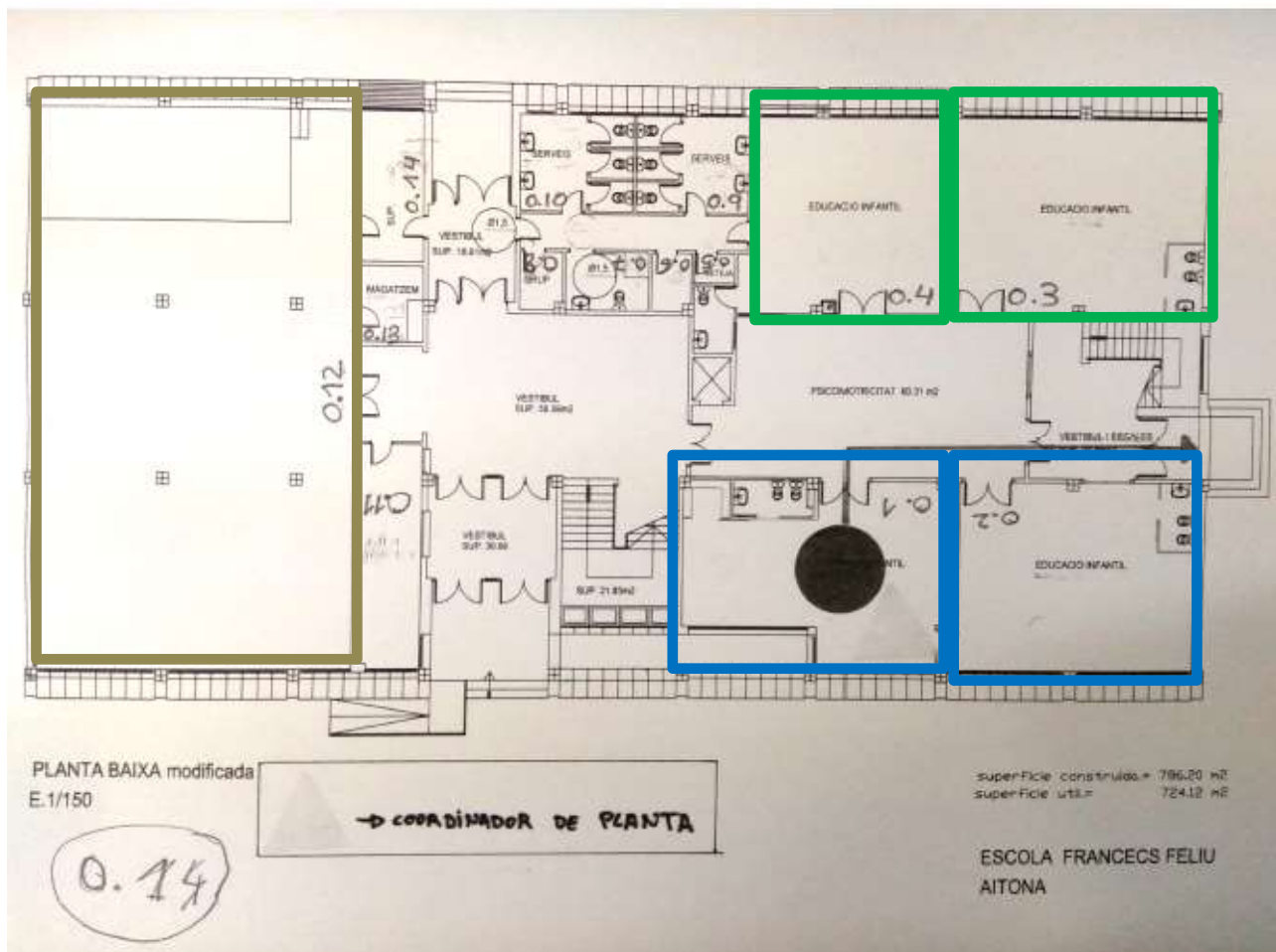
CURS NIVELL GRUP	NOMBRE ALUMNES	PROFESSORAT ESTABLE	ALTRES DOCENTS que intervenen dins el cicle adscrit(amb mesures de seguretat)	Personal d'atenció educativa, que intervé en aquest grup (TIS, educador/a EE, TIE, Aux d'EE, professionals SIEI, SIAL, monitors...)	ESPAI estable d'aquest grup
P3	24	1 M.Jesús Gómez	M. Dolors Reig	TEI	0.3 0.4
P4	20	1 M. Teresa García	Sònia Calet		0.2 0.1
P5	24	1 Montse Prim	Míriam March		1.2 1.3
1r	24	1 Esther Diaz	Margarita Durano Maria Calzada		1.1 1.15
2nA	17	1 Marc Palau	Imma Segura		1.8
2nB	16	1 Noemí sisó	Laura Riosalido		1.10
3rA	17	1 Neus Castet	José L. Peña	TIS	1.19
3rB	18	1 M. Rosa Corretgé	José L. Peña		1.18
4tA	18	1 Lourdes Tejero	Ferran Serra		2.8
4tB	17	1 Begoña López	Ferran Serra		2.9
5èA	16	1 Davinia Satorres	Elena Llop Maite Codina		2.2
5èB	17	1 Joan Florensa	Elena Llop Maite Codina		2.4
6è	20	1 Sandra Piñol	Rosa Ribes Núria Farré		2.1

La disposició del mobiliari, ja sigui en files o en petits grups al voltant de la taula, tindrà en compte la distància recomanada.

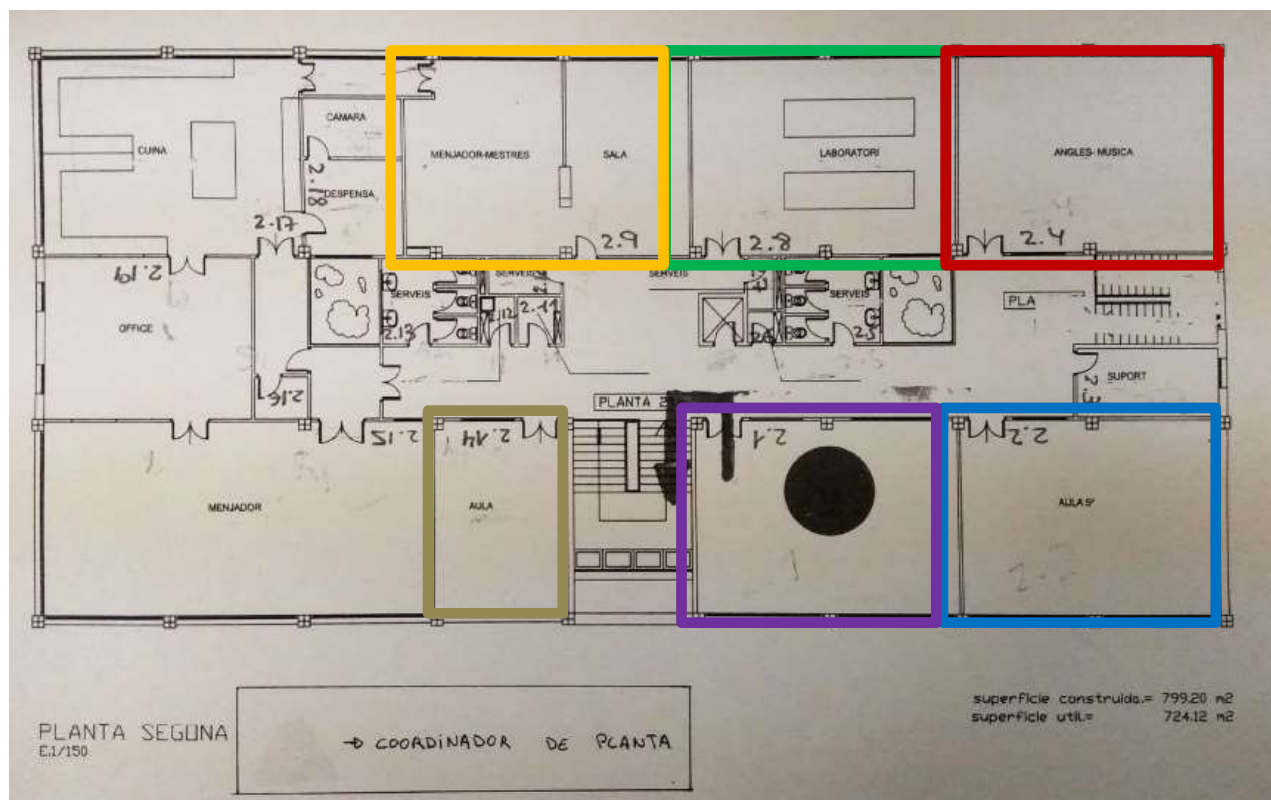
Hem demanat taules a la secció de centres perquè a les aules d'educació infantil i de cicle inicial tenim taules bipersonals, podem posar 2 alumnes als extrems llargs de la taula per mantenir distància de seguretat recomanades però llavors ens faran falta taules. I a les taules hexagonals de P3 encara hi ha més problema. A la resta d'aules d'educació primària no tenim problema ja que les taules són individuals i es poden posar a 1 metre de distància tal i com diu la normativa. Dins l'escola podem utilitzar com a espai docent per a un grup d'alumnes les aules de grup, i també les aules o espais específics, aula d'informàtica, biblioteca, sala d'actes...

Es podran utilitzar com a aula de grup tots els espais que puguin ser clarament sectoritzats.

Pla d'organització per a l'obertura al setembre (curs 2020-2021)



Pla d'organització per a l'obertura al setembre (curs 2020-2021)



La rotació de diversos grups en un mateix dia serà la mínima i cada cop que hi hagi un canvi de grup s'ha de netejar i desinfectar l'espai i el material d'ús comú. Com a actuacions de sensibilització amb l'alumnat sobre mesures higièniques davant la prevenció de contagi per la COVID-19, es fonamentarà que el mateix alumnat, quan estigui utilitzant un espai que no és el del seu grup estable (cas d'informàtica, per exemple), aquest col·labori en les actuacions de neteja de superfícies i estris utilitzats abans d'abandonar l'espai i possibilitar el seu nou ús en bones condicions.

CRITERIS ORGANITZATIUS DELS RECURSOS PER A L'ATENCIÓ DE L'ALUMNAT AMB NECESSITAT ESPECÍFICA DE SUPORT EDUCATIU

Com ja s'ha comentat anteriorment, el confinament durant el darrer període del curs 2019-2020 va ocasionar que no tot l'alumnat de la nostra escola pogués respondre de la mateixa manera a les propostes educatives que es van oferir per acabar el curs. Això implica que quan tots retornin a les aules caldrà valorar les conseqüències del confinament en el desenvolupament cognitiu, afectiu i social de l'alumnat vulnerable.

Per poder organitzar l'acompanyament, seguiment i atenció directa de l'alumnat amb especials dificultats ens hi implicarem tots els docents i altres professionals que intervinguin amb l'alumnat.

Encara no sabem si comptarem amb dotació de personal de reforç. Cal dir que en una escola de màxima complexitat com és la nostra ens seria de gran ajuda per poder fer el treball personalitzat, centrat en l'alumnat més vulnerable.

Per ara disposem al centre de mestre/a d'EE i de fora del centre dels professionals de l'EAP (i CREDA si es manté l'actuació).

Amb aquests intentarem arribar al màxim d'alumnat.

	HORARI (NOMBRE D'HORES O SESSIONS SETMANALS)	OBSERVACIONS
EAP Psicopedagoga	1matí / setmanal	Actuació segons prioritats i demanda
EAP Treballadora social	1matí / quinzenal	Actuació segons prioritats i demanda
CREDA	1h / setmanal	Atenció puntual a un alumne i seguiment d'un altre
TIS	Jornada sencera	Atenció personalitzada a l'alumnat i a les famílies

ORGANITZACIÓ DE LES ENTRADES I SORTIDES

L'edifici de l'escola Francesc Feliu compta amb **3 reixes d'accés que donen pas a l'espai extern de l'edifici:**

- la 1a situada davant la porta d'accés principal
- la 2a va directa a la zona de pati d'educació infantil
- la 3a dona pas a la zona de bicicletes que comunica amb el pati d'educació primària

També es disposa de **3 portes d'accés a l'interior de l'edifici:**

- la 1a és la porta d'accés principal, situada a la façana del davant. Aquesta entrada compta amb escales i amb rampa.
- la 2a és la porta d'accés a la zona d'educació infantil, situada a la façana lateral dreta
- la 3a porta està situada a la façana posterior i és la que s'utilitza per l'accés al pati (que utilitza l'alumnat d'ed. Primària)

A l'interior de l'edifici de l'escola Francesc Feliu, **per la mobilitat entre les diferents plantes hi ha 2 escales**

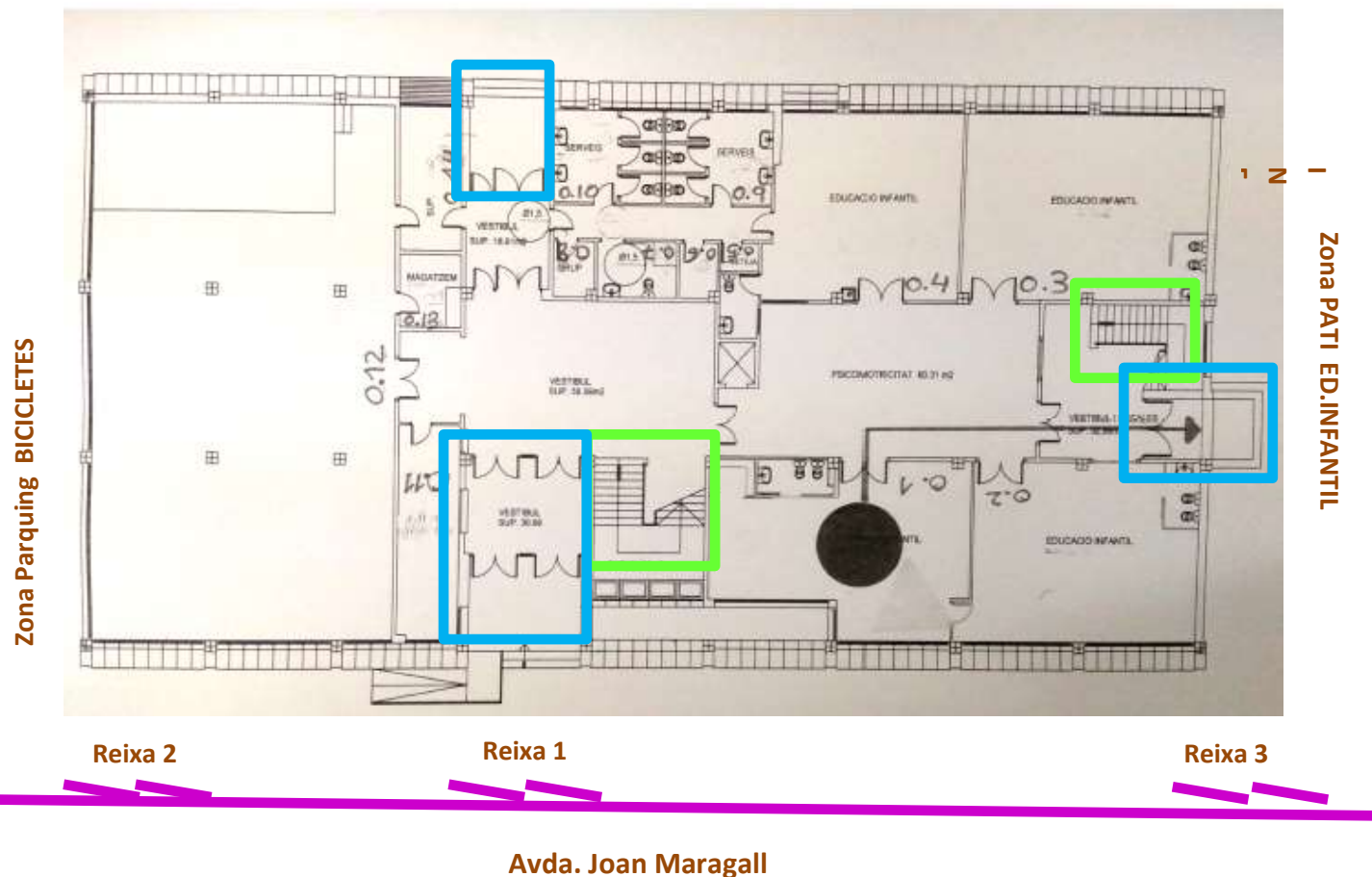
GRUP	NOMBRE ALUMNES	HORA ENTRADA-SORTIDA	REIXA ACCÉS RECINTE	PORTA ACCÉS EDIFICI	ESCALA ACCES AULA	RESPONSABLE CONTROL
P3	24	Matí 9.10 - 12.40 Tarda 15.10-16.40	Reixa 3	Lateral dret EI	--	M.Jesús Gómez
P4	20	Matí 9.00 - 12.30 Tarda 15.00-16.30	Reixa 3	Lateral dret EI	--	M. Teresa García
P5	24	Matí 8.50 - 12.20 Tarda 14.50-16.20	Reixa 3	Lateral dret EI	escala lateral	Montse Prim
1r	24	Matí 8.50 - 12.20 Tarda 14.50-16.20	Reixa 1	Principal davant	escala principal	Esther Diaz
2nA	16	Matí 8.55 - 12.25 Tarda 14.55-16.25	Reixa 1	Principal davant	escala principal	Marc Palau
2nB	16	Matí 9.00 - 12.30 Tarda 15.00-16.30	Reixa 1	Principal davant	escala principal	Noemí sisó
3rA	17	Matí 9.05 - 12.35 Tarda 15.05-16.35	Reixa 1	Principal davant	escala principal	Neus Castet
3rB	18	Matí 9.10 - 12.40 Tarda 15.10-16.40	Reixa 1	Principal davant	escala principal	M. Rosa Corretgé
4tA	18	Matí 8.50 - 12.20 Tarda 14.50-16.20	Reixa 2	Posterior - pati	escala principal	Lourdes Tejero
4tB	17	Matí 8.55 - 12.25 Tarda 14.55-16.25	Reixa 2	Posterior - pati	escala principal	Begoña López
5èA	16	Matí 9.00 - 12.30 Tarda 15.00-16.30	Reixa 2	Posterior - pati	escala principal	Davinia Satorres
5èB	17	Matí 9.05 - 12.35 Tarda 15.05-16.35	Reixa 2	Posterior - pati	escala principal	Joan Florensa
6è	20	Matí 9.10 - 12.40 Tarda 15.10-16.40	Reixa 2	Posterior - pati	escala principal	Sandra Piñol

Per no allargar el temps d'entrada i sortida, el més pràctic és utilitzar l'escala principal. Degut al nombre elevat d'alumnes tot l'alumnat de primària haurà d'anar amb mascareta fins arribar a la seva aula de grup estable i procurar mantenir el 1,5 metres de distància de seguretat.

L'entrada es farà per nivells, amb un interval de 5 minuts entre aquests com es detalla a la taula. En qualsevol cas, per garantir les mesures de prevenció en la mobilitat pels passadissos i llocs de concurrència els alumnes i el personal del centre educatiu portarà la mascareta fins arribar a l'aula del grup estable i mantenir la distància de seguretat.

Pla d'organització per a l'obertura al setembre (curs 2020-2021)

Zona PATI ED. PRIMÀRIA



https://www.google.es/maps/place/Escola+Francesc+Feliu/@41.4920559,0.4622921,3a,25.4y,90.44h,69.43t/data=!3m7!1e1!3m5!1siaxDQgmVSskw3rJ3fBVvsQ!2e0!6s%2F%2Fgeo0.gqph.com%2Fcbk%3Fpanoid%3DixDQgmVSskw3rJ3fBVvsQ%26output%3Dthumbnail%26cb_client%3Dsearch.gws-prod.gps%26thumb%3D2%26w%3D86%26h%3D86%26yaw%3D353.93484%26pitch%3D0%26thumbfov%3D100!7i13312!8i6656!4m12!1m6!3m5!1s0x12a724c503213b97:0xb8f4daa24a0c291b!2sEscola+Francesc+Feliu!8m2!3d41.4921492!4d0.4623051!3m4!1s0x12a724c503213b97:0xb8f4daa24a0c291b!8m2!3d41.4921492!4d0.4623051

ORGANITZACIÓ DEL TEMPS I DELS ESPAIS D'ESBARJO

Les sortides i entrades als espais d'esbarjo seran esglaonades.

Durant l'esbarjo es mantindran els grups estables delimitant espais diferenciats.

Aquest espais podran ser rotatoris, sobretot pensant amb educació infantil ja que a cada un hi ha els propis materials pel joc.

En moments puntuals que convingui relacionar-se amb d'altres grups, es mantindrà la distància de seguretat i s'utilitzarà mascareta.

Disposem per a fer l'esbarjo diferents espais:

Pati de l'escola
Sala d'actes de l'escola.
Carrer davant de l'escola.
Plaça poliesportiu
Poliesportiu municipal
Pista de futbol sala municipal

Franja horària	Sessions
09.00-10.00	Sessió 1
10.00-11.00	Sessió 2
11.00-11.30	Esbarjo
11.30-12.30	Sessió 3
12.30-15.00	Migdia
15.00-15.45	Sessió 4
15.45-16.30	Sessió 5

Els diferents grups accediran a la zona **de pati i altres espais municipals a l'aire lliure** de forma esglaonada per evitar aglomeracions.

Aquesta organització comportarà que les sessions del matí tinguin una durada de 60 minuts, i que cada grup comptabilitzarà a partir del moment de la seva entrada a l'escola.

Cada grup estable estarà junt i quan comparteixin l'espai amb altres grups han de mantenir entre ells la distància sanitària interpersonal de 1'5 metres o fer l'ús de mascaretes.

Després d'haver plantejat diverses opcions aquesta és la que hem vist més viable.

S'evita l'aglomeració d'infants en l'espai físic de l'escola ja que es podrà accedir a altres ubicacions externes del municipi properes al centre educatiu.

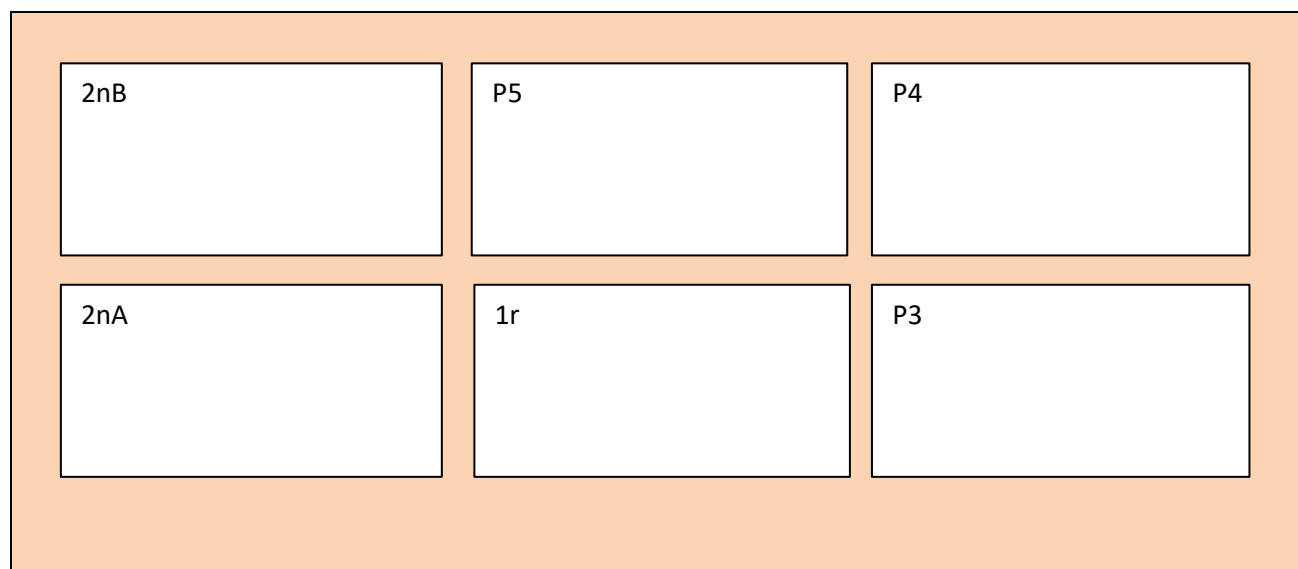
Es podrà fer en un sol torn dins l'horari acadèmic i això facilitarà l'organització i l'equilibri de les franges horàries lectives.

També contribuirà a la **disminució de la transmissió** del virus i l'**augment de la traçabilitat** dels casos ja que es mantindran el **grups de convivència i socialització estables**.

Pla d'organització per a l'obertura al setembre (curs 2020-2021)

GRUP	NOMBRE ALUMNES	HORA ENTRADA-SORTIDA	HORA ESBARJO	PORTA ACCES PATI	ESCALA	RESPONSABLE GRUP
P3	24	Matí 9.10 - 12.40 Tarda 15.10-16.40	11.10-11.40	Lateral dret EI	--	M Jesús Gómez
P4	20	Matí 9.00 - 12.30 Tarda 15.00-16.30	11.00-11.30	Lateral dret EI	--	M. Teresa García
P5	23	Matí 8.50 - 12.20 Tarda 14.50-16.20	10.50-11.20	Lateral dret EI	escala lateral	Montse Prim
1r	24	Matí 8.50 - 12.20 Tarda 14.50-16.20	10.50-11.20	Principal davant	escala principal	Esther Diaz
2nA	16	Matí 8.55 - 12.25 Tarda 14.55-16.25	10.55-11.25	Principal davant	escala principal	Marc Palau
2nB	16	Matí 9.00 - 12.30 Tarda 15.00-16.30	11.00-11.30	Principal davant	escala principal	Noemí sisó
3rA	17	Matí 9.05 - 12.35 Tarda 15.05-16.35	11.05-11.35	Principal davant	escala principal	Neus Castet
3rB	18	Matí 9.10 - 12.40 Tarda 15.10-16.40	11.10-11.40	Principal davant	escala principal	M. Rosa Corretgé
4tA	18	Matí 8.50 - 12.20 Tarda 14.50-16.20	10.50-11.20	Posterior - pati	escala principal	Lourdes Tejero
4tB	17	Matí 8.55 - 12.25 Tarda 14.55-16.25	10.55-11.25	Posterior - pati	escala principal	Begoña López
5èA	16	Matí 9.00 - 12.30 Tarda 15.00-16.30	11.00-11.30	Posterior - pati	escala principal	Davinia Satorres
5èB	17	Matí 9.05 - 12.35 Tarda 15.05-16.35	11.05-11.35	Posterior - pati	escala principal	Joan Florensa
6è	20	Matí 9.10 - 12.40 Tarda 15.10-16.40	11.10-11.40	Posterior - pati	escala principal	Sandra Piñol

PATI ESCOLA EI - CI



Pla d'organització per a l'obertura al setembre (curs 2020-2021)

CARRER DAVANT ESCOLA CM

3rA	3rB
-----	-----

PLAÇA POLIESPORTIU

4tA	4tB
-----	-----

PISTA FUTBOL SALA

5èA	5èB
-----	-----

POLIESPORTIU

6è

SALA D'ACTES – (FER ROTACIONS, UN CURS CADA DIA)

<table border="1"><tr><td></td><td></td><td></td><td></td><td></td><td></td></tr><tr><td></td><td></td><td></td><td></td><td></td><td></td></tr></table>													ESCENARI

JOCS DE TAULA (alumnes d'un curs separats per grups estables)

ESPAIS DE REUNIÓ I TREBALL PER AL PERSONAL

En els espais de reunió i treball per al personal s'establiran les mesures necessàries per garantir el distanciament físic de seguretat de 1,5 metres, i és obligatori l'ús de mascareta si això no pot garantir-se.

Espais de treball personal.



Els tutors/es podran aprofitar a treballar en l'horari d'exclusiva i del migdia dins l'aula del seu grup. Podran compartir aquest espai fins a 10 persones més.

Serà important que cadascú tingui les seves eines de treball i no es comparteixin els ordinadors, portàtils, tauletes tàctils, ... i un cop s'abandoni aquest lloc de treball han de netejar la taula, cadira i el que calgui.

A les aules hi haurà productes de desinfecció.

Espais de reunió

Les reunions de l'equip directiu, de coordinació del cicle, les CAD, que són reunions amb pocs membres es poden fer al lloc habitual (despatx, aules, biblioteca,...) mantenint la distància interpersonal i utilitzant mascareta.



Serà important que cadascú tingui les seves eines de treball i no es comparteixin els ordinadors, portàtils, tauletes tàctils, ... i un cop s'abandoni aquest lloc de treball han de netejar la taula, cadira i el que calgui. A les aules hi haurà productes de desinfecció.

Les reunions de tot el claustre caldrà fer-les mitjançant videoconferència. Es prioritzarà fer-les en horari d'exclusiva.

Zona per esmorzar i dinar.

El personal docent no farà ús del menjador ni de la cuina.

L'esmorzar es farà conjuntament amb l'alumnat del seu grup, abans o durant l'hora d'esbarjo, segons o s'estigui ubicat (ed. Infantil o ed. Primària).

Els mestres que es quedin a dinar a l'escola, dinaran cadascú a la seva aula de referència procedint posteriorment a la desinfecció de la taula que s'utilitzi.



FLUXOS DE CIRCULACIÓ

Per evitar l'aglomeració de persones en un lloc del centre caldrà establir circuits i organitzar la circulació dels diferents membres de la comunitat educativa en llocs i moments determinats.

Entrades i sortides

L'espai exterior estarà marcat. A cada reixa d'accés un dibuix de petjades indicarà on cal esperar.

Serà el primer lloc on es marcarà la circulació esglaonada ja que cada grup entrarà dins un interval de temps durant el qual es prendrà la temperatura i es dosificarà solució hidroalcohòlica tot just abans d'entrar a l'escola.



Circulació dins del centre

Per desplaçar-se pels passadissos i per pujar i baixar les escales es vetllarà perquè no coincideixin més d'un grup estable. Quan coincideixin més d'un grup estable es mantindrà la distància interpersonal d'1,5 metres i s'utilitzarà mascareta.

A l'escola s'han col·locat indicadors al terra indicant el sentit de la circulació:



Segueix-me

Es tracta de circuits que connecten un espai amb un altre.

S'ha intentat fer duplicat perquè no coincideixi el sentit d'anada i de tornada.



Baixar

S'han col·locat al costat del passamans de l'escala.

L'escala és prou ampla i permet mantenir la distància interpersonal



Pujar

S'han col·locat al costat de la paret de l'escala.

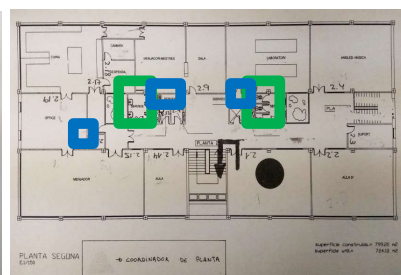
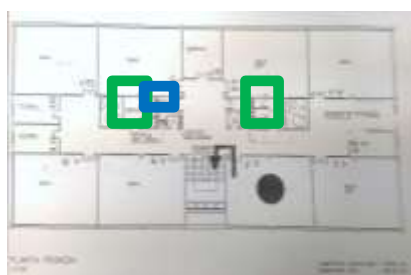
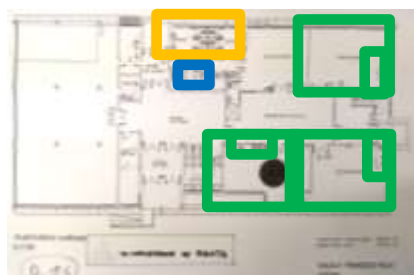
L'escala és prou ampla i permet mantenir la distància interpersonal

Desplaçaments per anar als lavabos.

A Les aules d'educació infantil, situades a la planta baixa el lavabo està ubicat dins el seu propi espai. No cal que els alumnes surtin de l'aula.

Els lavabos d'educació primària són compartits. A cada planta hi ha 2 lavabos per utilització de l'alumnat, amb 3 WC cadascun. A la porta de cada WC es ficarà el cartell del grup que l'ha d'utilitzar.

A cada planta, a més a més, hi ha el lavabo pels docents i el personal que treballa a l'escola



Ascensor

L'ús de l'ascensor serà esporàdic.

Es reservarà l'ascensor per a les persones que presenten dificultats per a la mobilitat i el seu personal de suport, si s'escau.

RELACIÓ AMB LA COMUNITAT EDUCATIVA

Cal que tothom sigui responsable per a garantir els dos grans pilars per fer front la pandèmia: les mesures de protecció i la traçabilitat. Això significa que famílies, persones educadores i la resta del personal de l'escola s'han de comprometre i involucrar-se perquè així sigui.

Sessions del consell escolar

Entre els membres del consell escolar hi ha professorat de l'escola, representants de les famílies i de l'ajuntament. Al llarg del curs es fan entre 4 i 6 reunions de consell escolar.

El curs 2020-2021 optem per fer-les de la modalitat telemàtica, amb videoconferència, i en la franja horària d'exclusiva.

Procediment de difusió i informació del pla d'organització a les famílies.

Per donar informació a la comunitat educativa utilitzarem suport escrit (tipus murals, pòsters, cartells,...), visual i auditiu (vídeos, cançons, ...) adaptats als nens i nenes per promoure hàbits de rentat de mans i també suport virtual.

Els pares i mares o tutors legals han de rebre informació de les mesures adoptades a l'escola en relació amb la prevenció i control de la COVID-19. Per fer-ho comptem amb:

- . ebando Escola Francesc Feliu
- . web de l'escola <https://agora.xtec.cat/escolafrancescfeliu/>
- . Plataforma EIX <https://educaciodigital.cat/escolafrancescfeliu/moodle/>
- . Aplicació TOKAPP
- . Correu electrònic de l'escola c5000730@xtec.cat i de les famílies

Procediments de comunicació amb les famílies.

Formació adreçada a les famílies respecte a l'ús de les eines de comunicació. L'últim tram escolar ha estat en confinament, això ens va portar a utilitzar eines noves tant pels docents, com pels alumnes i les seves famílies. Es preveu a inici del curs 2020-2021 fer formació adreçada a les famílies respecte a l'ús de les eines de comunicació i de les plataformes digitals que utilitza el centre com és el cas de EIX i TOKAPP. (sempre des de la perspectiva de l'usuari bàsic), i tenint en compte les eines que pugui tenir la família (mòbil, ordinador, tauleta,..) i, sobretot, les persones de referència al centre que els pugui ajudar en un moment determinat (especialment si es produeix algun període de confinament).

Reunions de grups:

Les reunions d'inici de curs amb les famílies durant el primer trimestre es faran de forma telemàtica o bé presencials de grups de 10 persones com a màxim, mantenint la distància de seguretat i utilitzant la mascareta.

Reunions individuals de seguiment:

Les reunions de tutoria amb les famílies les farem preferentment per telèfon o correu electrònic i si la família pot es podran fer per videoconferència. En cas de fer una trobada presencial, es farà garantint distància interpersonal i amb mascareta. Si es fa amb un grup de famílies es poden fer trobades virtuals.

SERVEI DE MENJADOR



El servei de menjador escolar inclou:

- l'àpat
- les activitats posteriors fins a la represa de l'activitat escolar

Totes les concrecions que es plantegen es basen en mantenir els grups estables a les aules, això condiona a decidir l'espai per dinar i els espais per desenvolupar les activitats amb monitoratge dins la franja horària de menjador.

Per tal del bon funcionament caldrà decidir si fer un sol torn o bé fer dos torns, que serien: de les 13.00 a les 13.45 l'alumnat d'infantil i cicle inicial, i de les 13.45 a les 14.30 l'alumnat de cicle mitjà i superior.

A l'escola Francesc Feliu es prioritzarà que l'àpat del dinar es faci, preferiblement, a l'espai habitual del menjador escolar ja que és un espai on poden coincidir diversos grups estables.

A l'escola hi haurà 13 grups estables i al menjador es poden col·locar 13 taules. Els integrants d'un mateix grup estable han de seure junts en una taula. Es mantindrà la separació entre les taules de grups diferents.

En cas que en una mateixa taula hi hagi alumnes de més d'un grup caldrà deixar una cadira buida entre ells per garantir la distància. En menjadors molt concorreguts és recomanable valorar la realització de més torns dels habituals per evitar la coincidència d'un gran nombre d'infants en un mateix espai. Entre torn i torn cal fer la neteja, desinfecció i ventilació del menjador.

Cal garantir el rentat de mans abans i després de l'àpat.

El Segrià ha adjudicat el contracte de menjador escolar a les empreses Comertel i Aramark

El menjar es servirà en les safates individuals que utilitzen aquestes empreses.

No es compartiran setrillers, ni cistelles del pa al centre de la taula.

L'aigua estarà en una gerra però serà una persona adulta responsable qui la serveixi o bé un únic infant encarregat durant tot l'àpat.

Els infants que per raons del projecte pedagògic realitzin tasques del tipus parar i desparar taula, o d'altres, ho faran exclusivament per al seu grup de convivència.

En cas que l'alumnat reculli el menjar a la línia d'autoservei, cal mantenir la distància a la filera.

Les activitats posteriors als àpats s'han de realitzar, preferiblement, a l'aire lliure, amb ocupació diferenciada d'espais per a cada grup estable. Quan això no sigui possible cal fer ús de la mascareta.

També es poden utilitzar espais interiors, preferiblement per a infants pertanyents a un mateix grup estable. En aquest cas cal garantir la ventilació després de l'activitat.

Quan no sigui possible la utilització d'un espai per a infants d'un mateix grup estable, cal garantir la separació entre els alumnes de grups diferents, així com organitzar separatament l'entrada i la sortida dels infants dels diferents grups. També cal garantir la neteja, la desinfecció i ventilació dels espais abans i després de la seva utilització.

En dies de mal temps, que no es pugui sortir a l'exterior, disposem d'una TV en la que es pot veure vídeos educatius i també disposem de material per que l'alumnat es pugui entretenir després de dinar amb: jocs, dibuixos, colors i d'altres .

Existeix una comissió de menjador formada per un membre de l'equip directiu, un de l'AMPA, l'encarregada de menjador i un mestre de l'escola. Aquesta comissió, que es reuneix mensualment, segueix la normativa del decret 160/1996, de 14 de maig del Departament d'Ensenyament, amb els objectius, l'organització, les normes que afecten al monitoratge i els nens i les faltes i criteris d'actuació en cas d'incidències (fulls de faltes lleus i greus).

En cas de tancament dels centres per a les activitats docents, la cuina podrà romandre oberta per fer els menús per l'alumnat amb ajut de menjador.

PLA DE NETEJA, DESINFECCIÓ I VENTILACIÓ

És necessari aquest **Pla de neteja** i desinfecció adaptat al nostre centre educatiu en funció dels espais i la seva ocupació i concurrència.

Des del Departament s'ha elaborant un document per marcar unes orientacions per acotar la informació i les condicions que cal transmetre a les empreses de neteja per cercar la màxima efectivitat i eficiència

Es disposarà d'una persona fixa de neteja a l'escola tot el dia per tal de :

- Fer la neteja dels lavabos
- Taules i cadires
- La neteja de poms portes, etc
- Desinfectar cada dia jocs, joguines etc...
- Desinfectar estructures fixes com porteries, i bancs
- Neteja dels espais compartits
- Gestió dels residus.

També cal contemplar les mesures de neteja d'espais després del seu ús quan siguin utilitzats per diversos grups estables. Els docents i alumnes podran col·laborar en la neteja en moments puntuals quan es requereixi de l'ús immediat del material per un altre grup estable. En aquest cas s'utilitzaran tovallolletes humides que incorporen sabó i preparat de lleixiu rebaixat amb aigua.

Les zones exteriors són espais de baix risc de transmissió del coronavirus. Per aquest motiu, s'aconsella utilitzar espais com el pati per a la realització d'aquelles activitats puguin fer-se a l'aire lliure. Per a la seva neteja i desinfecció s'han de seguir les indicacions establertes i desinfecció en espais exteriors de concurrència humana.

Llista de comprovació per a l'obertura de centres educatius a l'inici de curs

C=en curs F= fet

Acció	C	F
Es disposa d'un pla de ventilació, neteja i desinfecció?		
Es disposa del pla d'actuació davant d'un cas sospitos?		
S'ha demanat a totes les persones treballadores del centre educatiu que les que presentin condicions considerades de risc o que estiguin embarassades es posin en contacte amb el Servei de Prevenció de Riscos Laborals?		
El personal docent i no docent del centre ha rebut els equips de protecció (mascaretes)?		
Tots els espais habilitats per a les activitats lectives disposen de ventilació?		
S'ha realitzat la neteja i manteniment dels equips de climatització?		
El personal docent i no docent ha rebut tota la informació necessària respecte de les mesures de protecció i prevenció?		
Les famílies han rebut tota la informació necessària respecte de les mesures de protecció i prevenció?		

Pla d'organització per a l'obertura al setembre (curs 2020-2021)

Llista de comprovació per a l'obertura diària dels centres educatius

C=en curs F= fet

Acció	C	F
S'ha efectuat la ventilació de totes les aules i espais de l'escola durant un mínim de 10 minuts?		
Tots els dispensadors de sabó de lavabos, cuina i aules disposen de sabó suficient?		
Hi ha tovalloles d'un sol ús a tots els rentamans?		
Tots els dispensadors de gel hidroalcohòlic disposen de gel suficient?		
S'ha dut a terme la neteja i desinfecció de les superfícies de major contacte (poms de les portes, baranes, interruptors, bancs, polsadors ascensor, etc.)?		
S'ha dut a terme la neteja i desinfecció de totes les aules i espais docents?		
S'ha dut a terme la neteja i desinfecció dels lavabos?		
S'ha realitzat la neteja i desinfecció de les fonts d'aigua?		
S'ha realitzat la neteja i desinfecció dels equips informàtics?		
S'ha realitzat la neteja i desinfecció del material escolar?		
S'ha realitzat la neteja i desinfecció de jocs i joguines?		
Totes les famílies han signat la declaració responsable?		
S'ha organitzat un pla per evitar les aglomeracions de famílies durant les entrades i les sortides del centre educatiu?		
Es disposa d'un pla alternatiu davant d'un hipotètic canvi d'escenari epidemiològic?		
Es disposa de material educatiu suficient per a poder garantir l'educació a distància en cas d'un nou confinament?		

La **ventilació** és una de les principals mesures de prevenció de contagis en un espais interiors. És necessari ventilar les instal·lacions interiors com a mínim abans de l'entrada i la sortida dels alumnes i 3 vegades més durant el dia durant, almenys, 10 minuts cada vegada. Totes les aules han de poder ser adequadament ventilades. Si és possible, es deixaran les finestres obertes durant les classes.



La **neteja** i la posterior **desinfecció** d'espais s'ha de realitzar amb una periodicitat almenys diària. S'han de seguir les recomanacions de Neteja i desinfecció.

Cal garantir la desinfecció freqüent d'aquelles superfícies d'ús més comú com el poms de les portes, les baranes de les escales, etc. Les taules de les aules i del menjador s'han de netejar i desinfectar després de les activitats i dels àpats, respectivament.

Es recomana, sempre que sigui possible, mantenir les portes obertes, evitant així més contacte en les manetes de les portes.

Disposem de tots els horaris d'utilització dels espais exteriors i interiors per tal de procedir a la neteja i desinfecció després de la seva utilització.

Pla d'organització per a l'obertura al setembre (curs 2020-2021)

+ = ventilació v = neteja i desinfecció n = neteja

	Abans de cada ús	Després de cada ús	Diàriament	≥ 1 vegada al dia	Setmanalment	Comentaris
ESPAIS COMUNS I EQUIPAMENTS						
Ventilació de l'espai				+		Minim 10 minuts 3 vegades/dia
Manetes i poms de portes i finestres				✓		
Baranes i passamans, d'escales i ascensors				✓		
Superfície de taulells i mostradors				✓		
Cadires i bancs				✓		Especialment en les zones que contacten amb les mans
Grapadores i altres utensilis d'oficina				✓		
Aixetes				✓		
Botoneres dels ascensors				✓		
Ordinadors, sobretot teclats i ratóns				✓		
Telèfons i comandaments a distància				✓		Material electrònic: netejar amb un drap humit amb alcohol propilic 70 ^o
Interruptors d'aparell electrònics				✓		
Fotocopiadores				✓		

	Abans de cada ús	Després de cada ús	Diàriament	≥ 1 vegada al dia	Setmanalment	Comentaris
AULES I ESPAIS DE JOC INTERIORS						
Ventilació de l'espai				+		Minim 10 minuts 3 vegades/dia
Superfícies o punts de contacte freqüent amb les mans				✓		
Terra				✓		
Materials de joc		n	✓			També si hi ha un canvi de grup d'infants
Joguines de plàstic		n	✓			Les joguines de plàstic dur poden rentar-se al rentaplats
Joguines o peces de roba			✓			Rentadora (≥60°C)
MENJADOR						
Ventilació de l'espai				+		Minim 10 minuts 3 vegades/dia
Superfícies on es prepara el menjar	✓	✓				
Plats, gots, coberts...		✓				Amb aigua calenta: rentats a elevada temperatura. Sense aigua calenta: desinfecció en dilució de lleixiu al 0,1 %.
Fonts d'aigua				✓		
Taules, safates de trona	✓	✓				
Taulells		✓				
Utensilis de cuina		✓				
Taules per a usos diversos	✓	✓				
Terra				✓		

GESTIÓ DE RESIDUS

Tanta neteja i rentat de mans genera gran quantitat de residus. Els mocadors i tovalloles d'un sol ús utilitzats per a l'assecat de mans o per a la higiene respiratòria es llençaran a les papereres amb bosses

Es mirarà a tots els espais hi hagi papereres o contenidors i se'n compraran de nous per als espais que no en tinguin (es procurarà siguin els més adients com ara contenidors amb tapa i pedal).

El material d'higiene personal, com mascaretes, guants i altres residus personals d'higiene també es llençaran en aquests contenidors i papereres.



Tots aquests productes són considerats com a fracció resta i, per tant, s'han de llençar al contenidor de rebuig (contenidor gris).

En el cas que alguna persona presenti símptomes mentre està al centre, cal tancar en una bossa tot el material utilitzat a l'espai d'ús individual on s'ha aïllat la persona i introduir aquesta bossa tancada en una segona bossa abans de dipositar-la amb la resta de residus tal com s'ha indicat al paràgraf anterior.

Cada persona individualment caldrà que estigui informada i conscienciada de com ha d'actuar. Tant alumnes com docents han de ser responsables dels residus que generen i de ficar-los a la paperera quan se'n desprenguin.



Les persones encarregades de manipular els residus un cop dipositats a les papereres haurà de ser el personal de la neteja. Caldrà que mantinguin les mesures de seguretat en tot moment. Trauran els residus del recinte escolar i els transportaran als contenidors que hi ha prop de l'escola. Aquesta tasca serà diària.



PROMOCIÓ DE LA SALUT I SUPORT EMOCIONAL

La pandèmia del covid-19 i la situació de confinament poden haver tingut conseqüències emocionals per a molts nens i joves. No poder sortir al carrer, no poder mantenir relacions socials, ... ha pogut afectar en l'estat d'ànim i en la seva salut.



A més a més, la nostra localitat, Aitona, ha estat molt castigada. Des de l'inici del confinament s'hi van detectar casos positius de covid-19. Més tard, en fases de desescalada també ha estat un dels municipis amb el nombre més alt d'afectats de tot l'estat. El dol per la pèrdua d'un familiar o l'angoixa per la situació viscuda també poden estar presents en un nombre significatiu d'infants i adolescents.

La tornada a l'escola representa una bona oportunitat per detectar i abordar situacions no resoltes i que afecten al nostre alumnat.

Des de l'escola ens adaptarem a les diferents situacions de l'alumnat en relació amb els aprenentatges adquirits durant els mesos de confinament.

Durant les primeres setmanes del curs 2020-2021 realitzarem activitats que permetin adaptació progressiva de l'alumnat al nou curs i als canvis organitzatius de l'escola.

D'altra banda, també serà l'oportunitat per a consolidar alguns hàbits i conductes que són imprescindibles en qualsevol context:

- . Rentar-se les mans de manera freqüent i sistemàtica.
- . Tenir cura d'un mateix i de les persones que envolten.
- . Actuar amb responsabilitat per protegir els més vulnerables.



ACTIVITATS EXTRAESCOLARS

A l'escola Francesc Feliu, les activitats extraescolars, estan proposades i gestionades per l'AMPA.

A principi de cada curs l'AMPA ofereix diverses activitats extraescolars que es desenvolupen dins el recinte escolar tant al migdia com a la tarda.

L'AMPA fa la consulta a totes les famílies per veure quines activitats interessin més per acabar oferint aquelles que tenen més demanda.

L'AMPA s'encarregarà d'organitzar aquestes activitats intentant mantenir els grups estables de l'escola. Quan suposin una barreja d'alumnes dels diferents grups estables, caldrà fer-les aplicant la distància de seguretat o utilitzant la mascareta.

Un cop fet tot aquest procés l'AMPA farà el llistat de les activitats complementàries que es faran a l'escola Francesc Feliu el curs 2020-2021, detallant:

Activitat

Nombre d'alumnes

Grups dels quals provenen els alumnes

Professional responsable

Espai on es realitza l'activitat

Horari

Mesures de seguretat contemplades

ACTIVITAT	NOMBRE D'ALUMNES	GRUPS DELS QUALS PROVENEN ELS ALUMNES	PROFESSIONAL RESPONSABLE	ESPAI ON ES REALITZA L'ACTIVITAT	HORARI	MESURES DE SEGURETAT CONTEMPLADES



SORTIDES I ACTIVITATS COMPLEMENTÀRIES

SORTIDES

En la PGA 2020-2021 només es contempla fer la sortida al Cd'A de Sebes – Meandre de Flix per l'alumnat d'educació primària ja que va quedar anul·lada i ens guarden la reserva feta.

Per educació infantil no s'ha planificat cap sortida fora del municipi.

Es retornaran els diners de la resta de les sortides ja pagades que no es van poder fer el curs 2019-2020



Per tenir cada moment i cada activitat del Cd'A controlada es detallarà: tipus d'activitat que es fa, nombre d'alumnes, grups dels quals provenen els alumnes, professional responsable, espai on es realitza l'activitat, mesures de seguretat contemplades.

ACTIVITAT	NOMBRE D'ALUMNES	GRUPS DELS QUALS PROVENEN ELS ALUMNES	PROFESSIONAL RESPONSABLE	ESPAI ON ES REALITZA L'ACTIVITAT	MESURES DE SEGURETAT CONTEMPLADES

ACTIVITATS COMPLEMENTÀRIES

Pensem que amb la situació d'alerta que comporta la pandèmia s'haurà de renunciar a moltes activitats complementàries ja que alterar el grup estable suposa riscos i dificultats per mantenir les mesures de seguretat.

A mesura que vagin sorgint, s'estudiarà la seva viabilitat.

La setmana de la Boca.

l'Institut d'ortodòncia Dr. Ramon Perera de Lleida ja fa uns anys que col·labora amb la nostra escolar amb el programa de salut buco-dental

La setmana de la Boca és un conjunt d'activitats dirigides a nens i nenes de 4 a 9 anys, amb l'objectiu d'apropar-los al món de les dents, d'una manera lúdica i divertida.

- El material didàctic es lliura de forma individual per cada alumne
- les activitats es faran per cada grup estable
- el persona extern que participarà portarà mascareta i guants i mantindrà la distància interpersonal de seguretat.



Pla d'organització per a l'obertura al setembre (curs 2020-2021)

Robòtica

First Lego League. La preparació pel concurs s'haurà de fer desdoblant les classes. Cada grup de nens farà robòtica tres setmanes consecutives per consolidar els aprenentatges i després es farà canvi de grup.

- El material didàctic es lliura de forma individual per cada petit grup d'alumnes (del mateix grup estable)
- si el professor és extern al grup estable portarà mascareta i guants i mantindrà la distància interpersonal de seguretat.

Legiland

Es tracta d'un projecte per fomentar la lectura. Repercuteix als alumnes d'educació primària. A finals de curs ja vam renovar el contracte pel 2020-2021.

Això ha comportat incrementar els llibres de lectura de que disposa la biblioteca de l'escola i també la biblioteca municipal. També s'han demanat les noves llicències pels alumnes d'accés a la plataforma.

- Es una activitat individual, els llibres de lectura es lliura de forma individual a cada alumne .
- Quan es retornin els llibres s'apartaran durant una setmana. Al cap d'aquest temps el podrà utilitzar un altre nen o nena.

Concurs: Les piles, a l'apilo de l'escola.

El Departament de Territori i Sostenibilitat, a través de l'Agència de Residus de Catalunya organitzen el concurs de recollida de piles Les Piles, a l'Apilo de l'Escola, dirigit als centres educatius de Catalunya, per tal de fomentar la recollida selectiva de piles i acumuladors portàtils entre l'alumnat i les seves famílies.



El curs 2020-2021 serà una continuïtat del curs anterior ja que es va aturar i al setembre es reprendrà. A final del curs actual es comptabilitzaran els kg de piles recollits durant el dos cursos escolar.

- Es una activitat individual, en principi no comporta cap risc, les piles les recull cada família i les deposita al contenidor APILO.

Pla d'organització per a l'obertura al setembre (curs 2020-2021)

Pla educatiu d'entorn

El curs 2017/2018 es va iniciar el Pla Educatiu d'Entorn del Baix Segrià.

Durant els dos últims cursos s'han concretat unes activitats estables que organitza l'ajuntament d'Aitona i en les que hi participa tot l'alumnat de l'escola.

Cada activitat està adaptada a un cicle. Així al llarg de la seva escolarització tots els alumnes hauran fet totes les activitat.

- El material didàctic es lliurà de forma individual per cada alumne
- Les activitats es faran per cada grup estable
- Si el personal que hi participarà és extern portarà mascareta i guants i mantindrà la distància interpersonal de seguretat.

Projecte “en clau de solfa”

Tenint en compte la necessitat de que hi hagi una continuïtat en l'aprenentatge del violí, creiem que és necessari valorar seriosament la possibilitat de continuar amb el projecte durant el curs 2020-2021 i minimitzar els efectes negatius que hagin pogut sortir arran del confinament total dels nostres alumnes. És per això que proposem:

- A principis de setembre; valorar la situació i crear un protocol seriós i viable per dur a terme aquest projecte amb totes les garanties de salut.
- Com a proposta inicial; creiem que seria necessari que els alumnes es desinfectessin les mans amb gel hidroalcohòlic abans de començar i toquessin l'instrument amb la mascareta posada en tot moment.
- Queda pendent de trobar algun desinfectant que no oxidi les cordes o pugui fer malbé la fusta (llum ultravioleta, gas ozó...). També cal valorar la possibilitat de dividir l'estoc de violins en dos cicles i minimitzar el grup de persones que en poden fer ús. Així com, es poden numerar els violins i que com a màxim el comparteixin entre dues persones del mateix grup estable.
- En el cas dels “coixinets” es poden desinfectar amb un spray d'alcohol.

REUNIONS DELS ÒRGANS UNIPERSONALS I COL·LECTIUS DE COORDINACIÓ

Les reunions de l'equip directiu, de coordinació del cicle, les CAD, que són reunions amb pocs membres i no superen les 10 persones es poden fer al lloc habitual (despatx, aules, biblioteca,...) mantenint la distància interpersonal i utilitzant mascareta.

Serà important que cadascú tingui les seves eines de treball i no es comparteixin els ordinadors, portàtils, tauletes tàctils, ... i un cop s'abandoni aquest lloc de treball han de netejar la taula, cadira i el que calgui. A les aules hi haurà productes de desinfecció.

Les reunions de tot el claustre caldrà fer-les de forma telemàtica amb videoconferència.

Es prioritzarà fer-les en horari d'exclusiva.

ÒRGANS	TIPUS DE REUNIÓ	FORMAT DE LA REUNIÓ	PERIODICITAT/ TEMPORITZACIÓ
Equip directiu	Planificació	Presencial	Dues per setmana
Equip docent d'educació infantil	Coordinació	Presencial	Una per setmana
Equip docent de cicle inicial	Coordinació	Presencial	Una per setmana
Equip docent de 1r	Coordinació	Presencial	Una per setmana
Equip docent de 2n	Coordinació	Presencial	Una per setmana
Equip docent de cicle mitjà	Coordinació	Presencial	Una per setmana
Equip docent de 3r	Coordinació	Presencial	Una per setmana
Equip docent de 4t	Coordinació	Presencial	Una per setmana
Equip docent de cicle superior	Coordinació	Presencial	Una per setmana
Equip docent de 5è	Coordinació	Presencial	Una per setmana
Equip docent de 6è	Coordinació	Presencial	Una per setmana
CAD. Comissió atenció a la diversitat	Coordinació	Presencial	Una quinzenal
Comissió social	Coordinació	Presencial	Una mensual
Comissió sociosanitària	Coordinació	videoconferència	Una trimestral
CP. Comissió pedagògica	Coordinació	Presencial	Una per setmana
Comissió TAC	Coordinació	Presencial	Una per setmana
CB. Comissió de biblioteca	Coordinació	Presencial	Una per setmana
Comissió LIC	Coordinació	Presencial	Una per setmana
Comissió de ciències	Coordinació	Presencial	Una per setmana
Comissió de decoració i festes	Coordinació	Presencial	Una quinzenal
Comissió de menjador	Coordinació	Presencial	Una per setmana
Comissió de música	Coordinació	Presencial	Una quinzenal
Comissió intercicles	Coordinació	Presencial	Una quinzenal
Claustre de docents	Coordinació	videoconferència.	Una quinzenal

PLA D'ACOLLIDA DE L'ALUMNAT PER A L'EDUCACIÓ INFANTIL

Durant les primeres setmanes els infants necessiten un període d'adaptació. Els nens i nenes necessiten, entre altres coses, temps. Els infants al separar-se per primera vegada de la seva família sent inseguretat i es creu abandonat. No tenen clara la noció del temps i pot creure que els seus pares no tornaran a buscar-lo. Cal tindre en compte que tots els infants no són iguals, per tant l'adaptació d'uns i d'altres també serà diferent. Cada un ho expressa a la seua manera; uns tracten d'escapar-se, altres ploren quan els sorgeix algun problema, tornen a fer-se pipi...

La missió dels tutors/es és comprendre'ls i ajudar-los. Aquestes actuacions necessiten proximitats per mostrar seguretat i confiança.

Serà molt important mantenir les condicions de seguretat.

A l'educació infantil els nens i nenes no porten mascaretes per això caldrà mantenir sempre els grups estables.

Aquesta estabilitat també ajudarà als infants a que sorgeixin actituds positives respecte a l'escola, apareixerà la sensació de tranquil·litat i la possibilitat de fer amics.

Un aspecte negatiu, una barrera que va afegida a la pandèmia és la limitació de participació a les famílies, ja que a aquest edat és fonamental que pares i mares puguin participar en algunes de les activitats programades (tallers, festes...)

També és important el paper de la família per inculcar l'assistència regular (facilitant l'organització dels seus esquemes mentals) i la puntualitat, que és un hàbit que s'ha d'adquirir des de petits.

Els pares han de saber que davant de qualsevol malaltia contagiosa que tingui el seu fill o filla, en cap cas s'ha de portar l'escola. I més ara amb la situació de la pandèmia.

El grup de P3 és de 24 alumnes, P4 de 19 alumnes i P5 de 23 alumnes.

Un cop es conegui de forma definitiva el personal de reforç que tindrà l'escola es detallaran les actuacions d'acollida per l'alumnat de P3.

Grups d'alumnes	Dia	Horari	Personal docent i PAS
P3 subgrup A (12 nens i nenes)	Dia 12 de setembre: 1/2 grup de P3	mati: 9.10 h a 12.40 h tarda: 15.10 h a 16.40 h.	
P3 subgrup B (12 nens i nenes)	Dia 13 de setembre. 1/2 grup de P3	mati: 9.10 h a 12.40 h tarda: 15.10 h a 16.40 h.	

Condicions de seguretat per les famílies que accedeixin a l'escola.

És necessari pel control de la pandèmia la **disminució de la transmissió** del virus i l'**augment de la traçabilitat** dels casos. Per aquest motiu cal actuar amb cautela.

- Només podrà acompanyar a cada nen o nena un progenitor o tutor legal.
- A l'entrada de l'escola es prendrà la temperatura per part del conserge (ajuntament) i també hi haurà a disposició solució hidroalcohòlica.
- Els familiars hauran de venir amb la mascareta posada i mantenir-la ficada fins a la porta de l'aula, i també a dins si cal que hi permaneixin uns instants.
- Els nens i seus acompanyants entraran i sortiran d'un en un. Es passarà la llista a les famílies on hi haurà un interval de 5 minuts entre cadascú.

REQUISITS D'ACCÉS ALS CENTRES EDUCATIUS

Com ve marcat per la normativa i les recomanacions sanitàries, per assistir a centres educatius cal complir uns requisits:

- Absència de simptomatologia compatible amb la COVID-19 (febre, tos, dificultat respiratòria, malestar, diarrea...) o amb qualsevol altre quadre infecció (l'absència de simptomatologia ha de ser sense haver pres cap fàrmac).
- No convivents o contacte estret amb positiu confirmat o simptomatologia compatible en els 14 dies anteriors.

En cas que l'alumne presenti una malaltia crònica d'elevada complexitat que pugui augmentar el risc de gravetat en cas de contraure la infecció per SARS-CoV2, es valorarà de manera conjunta –amb la família o persones tutores i el seu equip mèdic de referència–, les implicacions a l'hora de reprendre l'activitat educativa presencialment al centre educatiu. Malgrat que l'evidència és escassa, es consideren malalties de risc per a complicacions de la COVID-19:

- Malalties respiratòries greus que necessiten medicació o dispositius de suport respiratori.
- Malalties cardíques greus.
- Malalties que afecten el sistema immunitari (per exemple aquells infants que requereixen tractaments immunosupressors).
- Diabetis mal controlada.
- Malalties neuromusculars o encefalopaties moderades o greus.

En el cas del personal docent i no docent de l'escola que tingui contacte amb els infants, les persones de risc elevat de malaltia greu per coronavirus seran avaluades pel servei de prevenció de riscos laborals de titularitat del centre per valorar si poden estar en contacte amb els infants. Les condicions de risc engloben les malalties cròniques, com la hipertensió arterial, la diabetis, els problemes cardíacs o pulmonars i les immunodeficiències, l'obesitat mòrbida. Les dones embarassades es consideren un col·lectiu d'especial consideració. Les persones del grup de risc han de ser valorades pel servei de prevenció de riscos laborals propi o extern, de la titularitat. També caldrà contemplar els requisits d'accés als centres educatius de persones pertanyents a altres entitats o empreses de cara a la gestió de vulnerabilitats i/o contactes.

Control de símptomes

Les famílies, han de fer-se responsables de l'estat de salut dels seus fills i filles. A l'inici del curs, signaran una declaració responsable a través de la qual:

- Faran constar que són coneixedores de la situació actual de pandèmia amb el risc que això comporta i que, per tant, s'atendran a les mesures que puguin ser necessàries en cada moment.
- Es comprometen a no portar l'infant o adolescent al centre educatiu en cas que presenti simptomatologia compatible amb la COVID-19 o l'hagi presentat en els darrers 14 dies i a comunicar-ho immediatament als responsables del centre educatiu per tal de poder prendre les mesures oportunes.

Les famílies disposaran d'una llista de comprovació de símptomes (veure l'annex). La família i/o l'alumne/a ha de comunicar al centre si ha presentat febre o algun altre símptoma. En cas que la situació epidemiològica ho requerís es podria considerar la implementació d'altres mesures addicionals com la presa de temperatura a l'arribada a l'escola.

PROTOCOL D'ACTUACIÓ EN CAS DE DETECTAR UN POSSIBLE CAS DE COVID-19

En un entorn de convivència com és un centre escolar, la detecció precoç de casos i el seu aïllament és una de les mesures per mantenir entorns de seguretat i preservar al màxim l'assoliment dels objectius educatius i pedagògics.

D'aquí la importància de tenir establert un protocol molt clar d'actuació en cas de detectar una sospita de cas que ha d'incloure la ràpida coordinació entre els serveis territorials d'Educació i de salut pública.

En tot moment evitar l'assistència al centre de alumnat, persones docents i altres professionals que tinguin símptomes compatibles amb la COVID-19, així com persones que es troben en aïllament per diagnòstic de COVID-19 o en període de quarantena domiciliària per haver tingut contacte estret amb alguna persona amb símptomes o diagnosticada de COVID-19.

Això es farà prenent la temperatura a tothom qui accedeixi a l'escola.

A cada lloc d'entrada hi haurà un termòmetre digital i un quadern d'anotació.

Si una persona que comença a desenvolupar símptomes compatibles amb la COVID-19 al centre educatiu:

1. Se l'ha de portar a un espai separat d'ús individual. S'habilitarà per aquest aïllament l'aula d'acollida
2. S'ha de col·locar una mascareta quirúrgica (tant a la persona que ha iniciat símptomes com a la persona que quedi al seu càrrec).
3. S'ha de contactar amb la família per tal que vingui a buscar l'infant o adolescent.
5. El centre ha de contactar amb el servei territorial d'Educació per informar de la situació mitjançant un aplicatiu específic del COVID

La família o la persona amb símptomes ha de contactar amb el seu CAP de referència per valorar la situació i fer les actuacions necessàries.

La comunicació entre els serveis territorials d'Educació i salut pública garantirà la coordinació fluïda, en última instància, entre el centre educatiu i els serveis territorials de vigilància epidemiològica encarregats de l'estratègia de control de brot que pot incloure, en determinats casos, el tancament total o parcial del centre educatiu.

En qualsevol cas, l'escalada de decisions en relació amb el tancament de l'activitat presencial del centre educatiu serà el resultat de la valoració, sobre el terreny, per part de l'autoritat sanitària. Si hi ha un cas positiu se'n farà la comunicació a l'Ajuntament a través dels Serveis Territorials.

Pla d'organització per a l'obertura al setembre (curs 2020-2021)

De manera orientativa, els elements de decisió per a establir quarantenes i/o, si escau, tancaments parcials o total del centre serien:

Cas positiu en un o més membres d'un grup de convivència estable.

Tot el grup de convivència estable té consideració de contacte estret, per tant s'hauria de plantejar la quarantena de tot el grup de convivència, durant 14 dies després del darrer contacte amb el cas, amb vigilància d'aparició de nous casos. Per tant, interrupció de l'activitat lectiva presencial per a aquest grup.

Cas positiu en dos membres no convivents que pertanyen a dos grups de convivència diferents d'un mateix espai (un edifici, un torn, una ala d'un edifici...)

Tot el grup de convivència estable pot tenir consideració de contacte estret, per tant, i depenent de la valoració de vigilància epidemiològica, es podria plantejar la quarantena dels grups de convivència d'aquell espai, durant 14 dies després del darrer contacte amb el cas, amb vigilància d'aparició de nous casos. Per tant, interrupció de l'activitat lectiva presencial en l'espai afectat, també durant 14 dies.

Cas positiu en dos o més membres no convivents que pertanyen a grups de convivència en diferents espais.

Tot el grup de convivència estable té consideració de contacte estret, per tant s'hauria de plantejar la quarantena dels grups de convivència afectats, durant 14 dies després del darrer contacte amb el cas, amb vigilància d'aparició de nous casos. A més, és podria plantejar la interrupció de l'activitat presencial del centre educatiu, també durant 14 dies.

Els equips d'atenció primària de referència dels centres educatius estaran a disposició dels equips directius dels centres per a mesures de consell sanitari sobre la COVID-19. Per tant, els equips d'atenció primària han d'identificar una o diverses persones, segons correspongui, responsables d'aquesta interlocució amb els centres educatius que, preferiblement, podran ser les infermeres del Programa salut i escola. En el cas que el centre no en tingui, ho serà la direcció.

PLA DE TREBALL DEL CENTRE EDUCATIU EN CONFINAMENT

En el cas que es doni una de les anteriors situacions i calgui optar pel confinament d'un grup o nivell, o de tot el centre caldrà tenir previst un pla de treball adaptat a aquesta etapa educativa.

De l'experiència del confinament durant el tercer trimestre del curs anterior hem après coses. Moltes les vam fer bé i altres les hem de millorar.

Sobretot hem vist que el treball telemàtic amb nens nenes de 3 a 12 anys requereix pràcticament en la totalitat de la participació de la família ja que encara no tenen autonomia suficient per aquest tipus de tasques.. Així doncs no poden carregar de feina als pares i mares.

Caldrà combinar amb altres mètodes de treball que els permetin treballar sols i també que fomentin la creativitat dels alumnes.

La formació prèvia per adults i infants en l'ús de les tecnologies, de la plataforma EIX, ... serà també important. Per aquest motiu es planificaran sessions de formació a la sala d'actes (per garantir distanciament) o bé per videoconferència.

Durant les primeres setmanes de setembre el professorat s'encarregarà d'elaborar el pla de treball adient al seu cicle i nivell educatiu.

<i>Setembre 2020</i>						
<i>dilluns</i>	<i>dimarts</i>	<i>dimecres</i>	<i>dijous</i>	<i>divendres</i>	<i>dissabte</i>	<i>diumenge</i>
	1	2	3	4	5	6
7	8	9	10	11	12	13
14	15	16	17	18	19	20
21	22	23	24	25	26	27
28	28	29	30			

Els aspectes que s'hi detallaran seran, per cada NIVELL EDUCATIU, els següents:

- MÈTODE DE TREBALL
- RECURSOS DIDÀCTICS PREVISTOS
- CRITERIS PER L'AVUACIÓ
- PERIODICITAT DEL CONTACTE AMB EL GRUP
- PERIODICITAT DEL CONTACTE INDIVIDUAL AMB L'ALUMNE/A
- PERIODICITAT DE CONTACTE AMB LA FAMÍLIA

L'EQUIPAMENT DIGITAL

Els centres que imparteixen ensenyaments obligatoris han de disposar de **l'equipament digital** necessari per l'assoliment de la competència digital del professorat i de l'alumnat.

El **Pla d'Educació Digital de Catalunya** contemplarà unes actuacions prioritàries per dotar els centres dels dispositius i la connectivitat necessària, així com dels productes de suport i les plataformes accessibles.

La nostra escola disposa d'ordinadors, portàtil i tauletes tàctils.

Els ordinadors més actuals i de millors característiques són els que utilitza l'equip directiu i PAS. La resta estan ubicats a algunes aules per ús general i dels tutors/es i altres més antics s'ubiquen a l'aula d'informàtica.

L'escola també disposa de 15 portàtils. D'aquets, 6 estan ubicats a les aules que tenen pissarra digital i la resta van itinerant per les aules segons un horari i les activitats que en requereixen l'ús.

També disposem de 14 tauletes que s'utilitzen per la programació de robòtica i també van itinerant per les aules segons les activitats que en requereixen l'ús.

Actualment alguns portàtils abans esmentats estan a les cases d'alguns alumnes de cicle superior. Es van repartir durant el confinament a aquelles famílies que no disposaven de mitjans per seguir les tasques telemàtiques que es demanaven des de l'escola. Al setembre els retornaran a l'escola.

Pensem que per un centre educatiu de 250 alumnes tenim mancances en l'equipament digital. Esperem que amb l'aportació que, el proper curs, està prevista fer de part de l'escola i amb les actuacions prioritàries del **Pla d'Educació Digital de Catalunya** per dotar els centres dels dispositius i la connectivitat necessària, així com dels productes de suport i les plataformes accessibles puguem apropar-nos a un treball de més qualitat i d'acord amb la societat digital actual.



SEGUIMENT DEL PLA

Aquest pla no es pot quedar en un document on s'organitzen l'obertura i actuacions del curs 2020-2021. Tot el que es concreta ha de ser objecte d'avaluació i seguiment.

RESPONSABLES

Tant l'equip directiu com el personal docent serà encarregat d'avaluar i fer el seguiment dels aspectes que l'afecten en la seva activitat.

Igualment el personal PAS ho farà de la seva tasca.

El personal de neteja avaluarà i farà propostes de millora de les seves actuacions.

SUPERVISIÓ/AUTOAVALUACIÓ PLA D'OBERTURA 2020/2021 ASPECTES QUE HA DE CONCRETAR EL PLA.

Es concreta:	Sí	No, observacions
El pla d'acollida de l'alumnat		
L'organització pedagògica * en cas de "normalitat"		
L'organització pedagògica * en cas de confinament parcial		
L'organització pedagògica * en cas de tancament del centre		
L'organització dels grups d'alumnes, professionals i espais		
L'organització dels recursos per a l'atenció de l'alumnat amb necessitats específiques de suport educatiu.		
L'organització d'horaris i gestió d'entrades i sortides		
L'organització de l'espai d'esbarjo		
El servei de menjador		
La disposició de panel i infografies informatives de les mesures d'higiene bàsiques i essencial		
La disposició de solucions hidroalcohòliques a l'entrada del centre i a cada aula.		
La designació d'una persona responsable de control a les entrades i sortides i en els espais de circulació i zones comunes.		
El pla de ventilació, neteja i desinfecció específic que concreta les tasques de manteniment, desinfecció i control dels diferents espais del centre.		
El pla de neteja també inclou el sistema de supervisió de les tasques realitzades.		
El pla de neteja desplega la gestió dels residus		
L'organització de les activitats extraescolars i acollida		
L'organització de les activitats complementàries		
La relació amb la comunitat educativa		
Les reunions dels òrgans unipersonals i col·lectius de coordinació i govern		
El pla d'actuació en cas de detectar un possible cas de COVID-19		
Seguiment del pla		

*L'organització pedagògica es concretarà en funció dels ensenyaments que imparteix el centre.

POSSIBLES INDICADORS PER DETERMINAR L'EFECTIVITAT DEL PLA

Com a indicadors per avaluar la repercussió de les actuacions dutes a terme tenim:

- Les actuacions, si han possibilitat el seu assoliment.
- Els processos com a mitjà per arribar als aprenentatges de l'alumnat
- Els espais d'aprenentatge
- La competència emocional
- Les habilitats d'interacció social de l'alumnat
- Les accions per a preveure i compensar les desigualtats des d'una perspectiva inclusiva
- Resposta a la diversitat
- Autonomia per a l'aprenentatge individual i cooperatiu
- Ús de les TIC
- Destreses lingüístiques
- Estratègies de càlcul i per a la resolució de problemes
- Grau de participació del personal docent i no docent
- Actuacions de sensibilització, salut emocional i benestar personal de l'alumnat
- Protocol d'atenció sanitària

PROPOSTES DE MILLORA TRIMESTRALS

A final del trimestre és bon moment per plantejar quins aspectes han funcionat bé i quins cal millorar o eliminar.

Cada cicle vetllarà pel bon funcionament dels seus grups. En claustre o bé en reunió extraordinària es farà una exposició general per compartir impressions amb la resta de cicles. Les decisions es prendran entre tots i seran generals de centre.

DOCUMENTS DE REFERÈNCIA

- Pla d'actuació per al curs 2020-2021 per a centres educatius en el marc de la pandèmia (<https://govern.cat/govern/docs/2020/07/03/15/51/965e6446-517c-48af-9cbf-6de670ab3c7a.pdf>)
- Preguntes més freqüents i Guia per elaborar el pla d'organització dels centres educatius per al curs 2020-2021) (<https://documents.espai.educacio.gencat.cat/IPCNormativa/DisposicionsInternes/Guia-curs-2020-2021-PMF.pdf>)
- Document del Ministerio de Educación y Ciencia en relació amb les mesures per als centres educatius curs 2020/21. (<https://www.educacionyfp.gob.es/dam/jcr:7e90bfc0-502b-4f18-b206-f414ea3cdb5c/medidas-centros-educativos-curso-20-21.pdf>)
- DOGC de 19 de juny, Resolució que regula les mesures bàsiques de protecció i organitzatives per prevenir el risc de transmissió i afavorir la contenció de la infecció per SARS-CoV-2. (<https://www.diba.cat/documents/153833/316063323/RESOLUCI%C3%93+SLT+1429+2020+de+18+de+juny.pdf/74dca572-9886-46a5-b136-8724b24dbf2b>)
- Recomanacions per l'impartició de l'EF en la situació covid. (<https://mail.google.com/mail/u/0/?tab=rm&ogbl#search/MARIONA/FMfcgxwJXfsJcdQpRQnGmqLKbWkVZHZC?projector=1&messagePartId=0.1>)
- Mesures extraordinàries de Salut per evitar els brots de la COVID-19 a les escoles (<https://canalsalut.gencat.cat/web/.content/A-Z/C/coronavirus-2019-ncov/material-divulgatiu/salut-escola-carta-families.pdf>)
- Altres recomanacions i procediment d'actuació (<https://canalsalut.gencat.cat/web/.content/A-Z/C/coronavirus-2019-ncov/material-divulgatiu/salut-escola-annex-carta-families.pdf>)