

Escola Forn d'Anells

Projecte Educatiu de Centre

PEC

ÚLTIMA REVISIÓ 14/06/23

ÍNDEX

1. CONTEXT	3
1.1 Història	3
1.2 Marc normatiu	4
2. IDENTITAT I CARÀCTER PROPI	5
2.1 Principis rectors (LEC)	5
2.2 Caràcter propi.....	6
3. CARACTERÍSTIQUES DEL CENTRE	7
4. PLANTEJAMENTS EDUCATIUS	8
4.1 Prioritats i objectius educatius	9
4.2 <i>El projecte lingüístic (*)</i>	11
4.3 <i>El projecte matemàtic (*)</i>	11
4.4 <i>El Pla TAC (*)</i>	11
4.5 Projectes d'escola	11
4.6 Perfils professionals	12
5. EL CURRÍCULUM	13
5.1 Criteris d'organització pedagògica	13
5.2 Concreció i desenvolupament del currículum.....	14
5.3 Avaluació i promoció	14
6. L'ORGANITZACIÓ	17
6.1 Criteris que defineixen l'estructura organitzativa	17
6.2 Associacions	17
6.3 Organigrama	18
7. LA INCLUSIÓ	19
7.1 Principis d'inclusió i coeducació	19
7.2 L'acollida	19
7.2.1. <i>Pla d'acollida (*)</i>	19
7.3 LA DIVERSITAT	19
7.3.1. Criteris que orienten l'atenció a la diversitat	19
7.3.2. <i>Pla d'atenció a la diversitat (*)</i>	19
8. LA CONVIVÈNCIA	21
8.1 Valors i objectius per a l'aprenentatge de la convivència	21
8.2 <i>Pla de convivència (*)</i>	21
9. L'ORIENTACIÓ I TUTORIA	22
9.1 Objectius de l'orientació i seguiment de l'alumne.....	22
9.2 <i>Pla d'acció tutorial (*)</i>	22
10. LA PARTICIPACIÓ	23
10.1 Mecanismes de participació	23
10.2 Òrgans de participació	23
10.3 Àmbits de participació	24

11. L'AVALUACIÓ INTERNA	25
11.1 Indicadors de progrés.....	25
12. LA PROJECCIÓ EXTERNA I L'ATENCIÓ A L'USUARI	26
12.1 Principis de servei i atenció al públic.....	26
12.2 Relacions amb institucions públiques.....	26
12.3 Relacions amb altres centres escolars	26
12.3.1 Adscripció. coordinació primària-secundària	26
12.3.2 Projectes Inter centres	26
12.4 Premis i concursos	27

() a l'apartat d'annexos del PEC*

1. CONTEXT

1.1. Història

De la primera escola de nens de Fornells que es té documentació és de la que hi havia a l'església, en un local que hi ha sobre les capelles, segle XVII (que per un temps fou un museu i que avui roman tancat). Estava situada a la banda de migdia i s'hi accedia per unes escales exteriors, avui també desaparegudes (enderrocades a finals de l'any 2002). Ben segur que en èpoques anteriors n'hi havia hagut d'altres, possiblement en locals de la parròquia o en locals d'alguna casa del poble.

Fins al 1889 no es té constància de l'escola de les nenes. Aquesta escola estava situada a can Gri, a prop de l'església, i actualment està situada al carrer St. Cugat núm. 12. A Can Gri (nenes) i a l'església (nens) i van anar fins al 1910 aproximadament.

Més tard fou traslladada als baixos que van ser ocupats per l'antic edifici de l'Ajuntament, a la plaça Catalunya del poble (actualment Local d'Entitats). Durant els temps de la República els nens i les nenes estaven barrejats. Després de l'any 1939 els van separar, uns estaven a baix i els altres al pis de dalt.

L'any 1953 es van estrenar les antigues escoles nacionals, aleshores noves, al carrer Vicens Vives, on actualment hi ha el Centre Social. Una línia imaginària la dividia en dues escoles, la dels nens i la de les nenes. A partir de l'any 1976 els nens i les nenes es van barrejar per nivells. Fins a l'any 1980 va funcionar en règim d'unitària. Després, amb l'increment de matrícula i de mestres, l'escola va quedar petita.

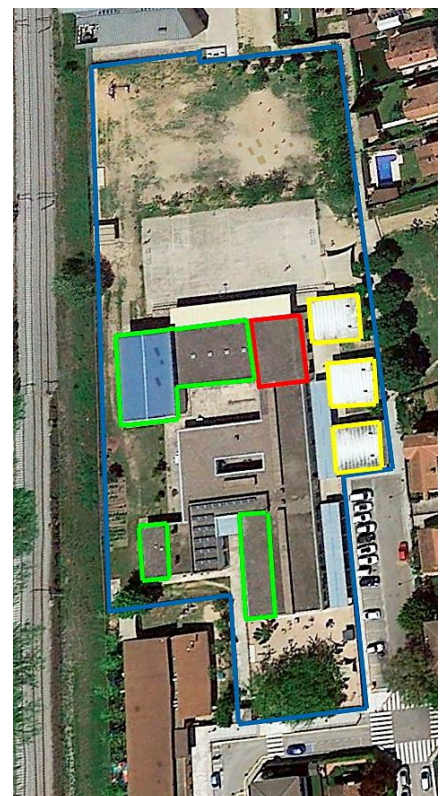
A l'any 1988 es va iniciar la construcció de l'escola actual, que es va estrenar el novembre de 1990, al carrer Salvador Espriu número 6.

El curs 2003/04 es va fer una primera ampliació de l'escola amb tres aules més a la zona nord-est (color vermell). Durant els cursos 2006/07 i 2007/08 es va fer una segona ampliació i reforma per dotar-la dels equipaments propis d'escola d'una línia (color verd).

Malgrat aquesta última ampliació, durant el curs 2008/09 per falta d'espais, va ser necessària la col·locació d'un mòdul prefabricat (color groc) al pati de l'escola. El curs següent, 2009/10, es va haver de col·locar un segon mòdul (color groc) amb dues aules més al costat de l'altre.

Abans de començar el curs 2015/16 el Departament d'Educació instal·la el tercer mòdul a l'esquerra del primer amb dues aules més.

Actualment ja no hi ha tots els grups desdoblats (som quasi una escola de doble línia però amb espais d'escola d'una línia). Va estar en projecte l'ampliació amb 740 m² més en la que seria la tercera i última ampliació com a escola de doble línia però de moment només es contempla l'ampliació i reforma d'alguns espais concrets.



1.2. Marc normatiu

El Projecte Educatiu és el document estratègic marc per a la institució escolar, que ha de formalitzar i concretar les seves intencions i actuacions, dotant-la d'una identitat diferenciada i plantejant aquells **valors i principis que assumeix aquesta comunitat**. Així, **és l'instrument clau que orienta la intervenció educativa del centre, el projecte de referència** a l'hora de justificar i legitimar qualsevol actuació que a nivell individual o col·lectiu realitzin tant el professorat com els directius i demés membres de la comunitat escolar.

La normativa vigent bàsica que haurem de tenir en compte a l'hora d'elaborar, revisar o modificar el *Projecte Educatiu del Centre* (PEC) serà la següent:

- **Llei Orgànica 2/2006**, de 3 de maig, **d'Educació** – LOE (BOE 106).
- **Llei 12/2009**, del 10 de juliol, **d'educació** –LEC (DOGC 5422).
- **Decret 102/2010**, de 3 d'agost, **d'autonomia dels centres educatius** (DOGC 5686).
- **Decret 155/2010**, de 2 de novembre, **de la direcció dels centres educatius públics i del personal directiu professional docent** (DOGC 5753).
- **Decret 29/2015**, de 3 de març, **de modificació del Decret 155/2010, de 2 de novembre, de la direcció dels centres educatius públics i del personal directiu professional docent**: articles 1 (procés de selecció de directors), 2 (habilitacions i acreditacions directors) i 3 (procés selecció 2019).

Decrets reguladors de l'ordenació curricular i les ordres d'avaluació conseqüents:

- **Decret 181/2008**, de 9 de setembre, pel qual s'estableix l'**ordenació dels ensenyaments del segon cicle de l'educació infantil** (DOGC núm. 5216, de 16.9.2008; correcció d'errada en el DOGC núm. 5317, pàg. 11008, de 12.2.2009): articles 4.5 (llengua), 8.3 (esbarjo), 10.1 (principis pedagògics i organitzatius), 10.2 (contingut), 10.4 (programacions didàctiques), 12.1 (equip docent de cicle), 13.1 (concrecions individuals), i 14.2 (alumnes nouvinguts).
- **Decret 39/2014**, de 25 de març, pel qual es regulen els **procediments per definir el perfil i la provisió dels llocs de treball docents** (DOGC núm.6591, de 27.3.2014): articles 2 (competència dels directors dels centres educatius), 3 (classificació i àmbit territorial dels llocs de treball docents), 4 (condicions de flexibilitat dels llocs de treball docents), 5 (contingut funcional dels llocs de treball docents), 7 (contingut mínim de les plantilles de professors), 9 (criteris per definir les plantilles i els llocs de treball), 15 (concurs específic), 17 (convocatòria pública de provisió especial de llocs docents), 18 (requisits i sol·licituds), 26 (proposta de destinació provisional dels funcionaris de carrera i funcionaris en pràctiques), 27 (proposta de nomenaments d'interins en vacant de plantilla) i 28 (nomenaments de substituïts docents).
- **Decret 119/2015**, de 23 de juny, **d'ordenació dels ensenyaments de l'educació primària** (DOGC 6900 de 26 de juny de 2015): article 4 (règim lingüístic), 4.2 i 16.5 (alumnat nouvingut), 5 (organització curricular), 7.2 (àrea religió o educació en valors), 9.6 (esbarjo), 10.4 (coordinació projectes educatius) 11.5 (alumnes incorporació tardana), 13 (equips docents).
- **Ordre EDU/484/2009**, de 2 de novembre, del **procediment i els documents i requisits formals del procés d'avaluació del segon cicle de l'educació infantil** (DOGC núm. 5505, de 13.11.2009): articles 2.1 i 2.5 (criteris d'avaluació), 4.1 i 4.2 (equip docent de cicle), 5.5 (altes capacitats) i 6.3 (documents d'avaluació).



2. IDENTITAT I CARÀCTER PROPI

2.1. Principis rectors

Article 2. Principis rectors del sistema educatiu

1. El sistema educatiu, en el marc dels valors definits per la Constitució i per l'Estatut, es regeix pels principis generals següents:

- a) **El respecte dels drets i els deures** que deriven de la **Constitució, l'Estatut i la resta de legislació vigent.**
- b) La transmissió i la consolidació dels **valors propis d'una societat democràtica:** la llibertat personal, la responsabilitat, la solidaritat, el respecte i la igualtat.
- c) La **universalitat i l'equitat** com a garantia d'igualtat d'oportunitats i la **integració de tots els col·lectius**, basada en la coresponsabilitat de tots els centres sostinguts amb fons públics.
- d) El respecte de la **llibertat d'ensenyament**, la **llibertat de creació de centres**, la **llibertat d'elecció** entre centres públics o centres altres que els creats pels poders públics, la **llibertat de càtedra** del professorat i la **llibertat de consciència** dels alumnes.
- e) El **pluralisme.**
- f) La **inclusió escolar i la cohesió social.**
- g) La **qualitat de l'educació**, que possibilita l'assoliment de les competències bàsiques i la consecució de l'excel·lència, en un context d'equitat.
- h) El conreu del **coneixement de Catalunya** i l'**arrelament dels alumnes al país**, i el respecte a la convivència.
- i) El **respecte** i el coneixement del **propí cos.**
- j) El foment de la **pau i el respecte dels drets humans.**
- k) El respecte i la **preservació del medi ambient** i el gaudi respectuós i responsable dels recursos naturals i del paisatge.
- l) El foment de l'**emprenedoria.**
- m) La **coeducació** i el foment de la igualtat real i efectiva entre dones i homes.
- n) L'afavoriment de l'**educació més enllà de l'escola.**
- o) L'**educació al llarg de la vida.**
- p) El respecte del **dret de mares i pares** perquè **llurs fills rebin la formació religiosa i moral** que vagi d'acord amb llurs conviccions.
- q) L'**exclusió de qualsevol mena de proselitisme o adoctrinament.**

Article 93. Caràcter i projecte educatiu dels centres públics

2. L'escola pública catalana es defineix com a inclusiva, laica i respectuosa amb la pluralitat, trets definidors del seu caràcter propi.

3. Els centres públics es defineixen d'acord amb els principis de qualitat pedagògica, de direcció responsable, de dedicació i professionalitat docents, d'avaluació, de rendiment de comptes, d'implicació de les famílies, de preservació de l'equitat, de cerca de l'excel·lència i de respecte a les idees i les creences dels alumnes i de llurs mares, pares o tutors.

2.2. Caràcter propi

L'Escola Forn d'Anells és una escola **pública** i està administrada i gestionada pel Departament d'Educació de la Generalitat de Catalunya. Els trets característics que la defineixen són:

Escola catalana

La nostra escola utilitza el català com a llengua vehicular d'aprenentatge i comunicació. La llengua castellana s'introdueix a 1r de Cicle Inicial. La llengua anglesa s'incorpora a partir d'I3 amb alguna àrea en aquesta llengua, sempre que els recursos humans ho permetin.

Aconfessional

És una escola aconfessional. Ningú no podrà ser discriminat per raó de la seva ideologia religiosa. Tota persona que treballa a l'escola ha de mantenir-se al marge de propaganda religiosa dins el marc escolar. A partir del curs 2018/2019 l'escola substitueix l'Àrea d'Educació en valors socials i cívics i l'Àrea de Religió catòlica per una única àrea: **Tradicions, valors i creences del món**, amb l'objectiu de conèixer la pluralitat en quant a tradicions, religions i valors d'arreu del món.

Plural i participativa

La nostra escola potenciarà els valors basats en la democràcia: llibertat, solidaritat, respecte, igualtat, responsabilitat, cooperació, actitud de diàleg... fomentant el respecte vers les diferents ideologies personals i el pluralisme polític.

Inclusiva

Educació per a tothom, escola per tots i totes. Tenim en compte els diferents ritmes evolutius i capacitats intel·lectuals. Juntament amb l'atenció a la diversitat, l'escola ha de garantir un bon nivell educatiu proporcionant a l'alumnat els aprenentatges instrumentals necessaris per desenvolupar les seves capacitats al màxim.

Coeducació

Treballem per aconseguir l'igual i absolut desenvolupament tan intel·lectual com físic dels alumnes, per la qual cosa s'estableix una metodologia que tendeix a eliminar qualsevol discriminació per raons de sexe, raça, religió, situació econòmica i limitacions físiques o psíquiques.

Arrelada a l'entorn

L'escola participa activament en la vida social i cultural del poble, del teixit productiu, així com en activitats proposades des de l'AFA i l'entorn més immediat com una font d'enriquiment pel mateix treball escolar, tot fomentant l'esperit de col·laboració. També participa de les activitats proposades a través de l'Ajuntament, la Diputació o el Consell Comarcal del Gironès que s'escauen.

Compromesa amb el medi ambient

La nostra escola és **Escola Verda** (Annex 1), això implica sensibilitzar tota la comunitat educativa de la importància d'aconseguir un centre i un entorn més sostenible i que treballem tots per a la millora d'aquest, adonar-nos vivencialment de la riquesa natural que ens envolta i transmetre un conjunt de bones pràctiques mediambientals entre els membres que formen la comunitat educativa. Formar ciutadans crítics i actius en qüestions ambientals i ecològiques.

Obertura de l'escola a les famílies

La col·laboració i la participació de les famílies dels alumnes és imprescindible per assolir millors resultats educatius i contribuir a la millor integració escolar i social de l'alumnat. A través de la tutoria, de les reunions d'inici de curs i les que calgui durant el mateix, de la participació de pares i mares, de l'entrada a les aules en activitats pensades i organitzades pels mestres i que sorgeixen dels projectes que es duen a terme, en la celebració de festes... La regulació de la intervenció familiar es fa mitjançant la **carta de compromís educatiu** per a establir el vincle de coresponsabilitat en la formació dels alumnes.

3. CARACTERÍSTIQUES DEL CENTRE

- És un centre d'educació infantil i primària de titularitat pública.
- L'escola es troba entre el casc antic i la part nova del poble. Està ubicada on abans hi havia el camp de futbol de Fornells i al costat de la via del tren. Està envoltada de cases unifamiliars i de zones enjardinades.
- Disposa de grans espais per a l'esbargiment dels alumnes.
- Les famílies són majoritàriament catalanoparlants del poble o que treballen a Girona o rodalies i viuen al poble. Hi ha algunes famílies residents a pobles de les rodalies. Les famílies majoritàriament són d'un nivell socioeconòmic mitjà.
- Es una escola d'una línia amb tots els nivells desdoblats menys un.
- L'escola compta amb mestres tutors i especialistes: d'anglès, d'educació especial, d'Educació Física, d'Educació Musical i d'Educació Religiosa.
- Setmanalment tenim l'ajut i assessorament d'un professional de l'EAP (Equip d'Assessorament Psicopedagògic) per poder atendre a alumnes amb necessitats educatives especials transitòries, greus i permanents.
- A l'escola hi ha servei de menjador gestionat per l'AFA. Una empresa de càtering subministra el menjar. Unes encarregades de cuina preparen i distribueixen el menjar i tenen cura de la neteja de la cuina i el menjador. Altres monitores fan servei de vigilància al menjador i al pati.
- No hi ha servei de transport escolar.
- L'AFA ofereix servei d'acollida matinal abans de les 9h. del matí i de tardes a partir de les 16.30h i organitza diferents activitats extraescolars als migdies i tardes.
- L'Escola de Música del Gironès a través del Consell Comarcal del Gironès organitza activitats extraescolars de música al migdia a l'escola.

EQUIPAMENTS

- 16 aules per a grup classe (6 d'elles en tres mòduls prefabricats).
- Un gimnàs polivalent amb magatzem de material i sala annexa a l'escenari.
- Aula d'informàtica.
- Aula de música.
- Aula d'anglès.
- Aula polivalent de Primària.
- Aula d'Educació Especial.
- Aula de psicomotricitat (ocupada per un grup classe)
- Aula polivalent d'Ed. Infantil (també com a biblioteca d'EI).
- Sala de mestres.
- 3 Tutories: EI, CI i CS.
- 3 despatxos als mòduls (un com a tutoria CM).
- Consergeria.
- Despatx de secretaria.
- Despatx de Direcció (més arxiu i arxiu definitiu).
- Sala de fotocòpies i material.
- Menjador i cuina.
- Lavabos nens/es més vestidors amb lavabos nens/es.
- Lavabos mestres / Lavabo personal neteja de l'escola
- Magatzem de material d'Ed. Infantil.
- Pati, compta amb zona diferenciada per a educació infantil amb sorrera, jocs i petita zona porxada, i per a educació primària amb zona porxada, una pista de bàsquet i futbol cimentada, una altra de futbol i una de voleibol de sorra.

4. PLANTEJAMENTS EDUCATIUS

4.1. Prioritats i objectius educatius

PLANTEJAMENT INSTITUCIONAL

Missió

Oferir un servei educatiu de qualitat cap a una educació integral i un desenvolupament personal i social dels alumnes, perquè esdevinguin persones responsables, competents i compromeses amb l'entorn. Fomentar la cohesió social i la participació de les famílies en el procés educatiu per tal d'obtenir els avantatges d'un treball conjunt. Comptar amb un equip docent motivat i engrescat que promou la implicació de tots els membres de la comunitat educativa per tal d'assumir i realitzar els projectes d'escola.

Valors

El respecte, la companyonia i la cooperació com a principis per a la convivència. Comunicació fluida i participació positiva que afavoreixen la cohesió de la comunitat. Una educació integral que afavoreix la construcció de la personalitat de l'alumne en tots els seus aspectes personals (responsabilitat, autonomia,...) i socials (solidaritat, compromís, respecte pel medi ambient, tolerància, consciència crítica...). La llengua catalana com a llengua de referència en l'àmbit escolar.

Visió

Facilitar a l'alumnat les competències bàsiques per a desenvolupar-se a la societat actual de manera autònoma amb uns aprenentatges adaptats als nous temps. Ser un centre actiu, dinàmic, que s'adapti a les noves exigències de la societat solidària, oberta, dialogant i integradora, que afavoreixi la participació de tots els membres de la comunitat. Aplicar les noves tecnologies a l'ensenyament-aprenentatge. Oferir als alumnes una bona competència en llengua estrangera. Tenir un professorat implicat en el projecte d'escola, amb un bon clima de treball.



PRIORITATS D'ACORD AMB EL SISTEMA EDUCATIU

1. L'adquisició de les **competències bàsiques**, en especial, l'assoliment de l'aprenentatge de la lectura i l'escriptura, l'expressió i comprensió oral, les habilitats matemàtiques bàsiques i l'autonomia en l'aprenentatge.
2. El **català**, com a llengua pròpia de Catalunya, emprada com a llengua vehicular i d'aprenentatge. Garantir el ple domini de les llengües oficials en finalitzar l'ensenyament obligatori.
3. La importància de l'aprenentatge d'una **llengua estrangera**, amb l'objectiu que els alumnes n'adquireixin les competències d'escoltar, llegir, parlar i escriure, d'acord amb el Marc europeu comú de referència. La progressiva introducció, sempre que sigui possible, en el treball dels continguts de les diferents àrees tot afavorint situacions de plurilingüisme.
4. La **detecció precoç dels alumnes amb dificultats d'aprenentatge, o amb altes capacitats** i així poder prendre en consideració els elements curriculars, organitzatius i metodològics més adequats i possibles en tot moment i dins l'entorn escolar ordinari.
5. L'**ús de les TIC i dels recursos digitals** per afavorir la millora dels processos d'ensenyament i aprenentatge i dels resultats escolars, així com donar suport a la diversitat dels alumnes. Els alumnes han de desenvolupar la competència digital en tots els nivells educatius.
6. Prendre en consideració els resultats de les avaluacions de competències bàsiques, l'avaluació diagnòstica i d'altres valoracions, a fi de **millorar en el procés d'ensenyament aprenentatge** i introduir les modificacions pertinents.

OBJECTIUS EDUCATIUS DEL DEPARTAMENT D'EDUCACIÓ I DEL CENTRE

- Millorar els resultats educatius.
- Millorar la cohesió social.

El centre aposta per la innovació tecnològica al servei de l'educació i la gestió i està compromès amb l'objectiu que l'alumnat assoleixi la competència digital, tal com s'estableix en el currículum. Entenem que la tecnologia ha de ser una eina que permeti millorar l'aprenentatge dels alumnes i la gestió del centre, mai una finalitat en si mateixa.

L'escola també aprofita els avantatges de la tecnologia digital per millorar la comunicació amb les famílies i l'entorn per difondre el projecte educatiu, les activitats que es realitzen i les notícies més rellevants.

L'escola ha elaborat el seu Pla d'Estratègia digital, els documents del qual es poden consultar a la seva pàgina web i que té com a objectius:

1. Millorar la competència digital de l'alumnat.
2. Millorar la competència digital de l'equip docent.



3. Definir el procés d'acollida digital de famílies i alumnes.
4. Aplicar les tecnologies digitals per millorar la gestió del centre.
5. Establir el procediment de funcionament de la comissió digital.

La finalitat del Pla d'Estratègia digital de centre és que l'alumnat adquireixi la competència digital tal com marca el currículum. Es duran a terme les accions necessàries per assegurar que l'equip docent tingui la competència i els recursos materials per poder aconseguir aquest propòsit.

El centre tindrà una cura especial en el tractament de les dades i vetllarà perquè l'alumnat faci un ús responsable de la tecnologia, donant pautes d'actuació per prevenir les conductes addictives i salvaguardar la seva identitat digital.

Es durà a terme un seguiment de les necessitats de formació del claustre en temes de digitalització i es farà un seguiment de la seva aplicació per garantir que se'n fa un ús idoni.

Quan hi hagi la possibilitat d'incorporar una nova tecnologia, es valorarà tant l'impacte positiu que pot tenir en la gestió o en l'àmbit docent, com el cost d'adquisició, el manteniment i les dificultats en el procés d'implantació.

L'escola també vol aprofitar els avantatges de la tecnologia digital per millorar la gestió del centre i la comunicació, tant interna com externa.

El centre disposa d'un servidor on s'emmagatzema la documentació i la informació sobre activitat docent i gestió administrativa. També s'ha creat un compte corporatiu de Workspace i l'equip docent i l'alumnat tindran comptes operatius d'aquest domini i el podran utilitzar tant en les comunicacions internes (alumnes), com per a contactar amb agents externs a l'escola en nom d'aquesta (equip docent). A la vegada, podran fer servir les utilitats associades al compte que es considerin adequades en cada cas.

La gestió de la comunicació amb les famílies es vehicula a través de l'aplicació mòbil TokApp School.

L'escola compta amb pàgina web al nodes (<https://agora.xtec.cat/escolaforndanells/>) i perfils a Instagram i Twitter (@forndanells), a través dels quals difon el seu projecte educatiu, les activitats dutes a terme i les notícies. En la gestió d'aquests espais virtuals es té en compte el respecte a la protecció de les dades dels membres de la comunitat educativa.

4.2. El projecte lingüístic (Annex 2)

El projecte lingüístic forma part del projecte educatiu de centre i concreta com es fa l'ensenyament de les diferents llengües al centre i com s'utilitzen. Té en compte les característiques lingüístiques dels alumnes. El projecte lingüístic concreta l'ús del català com a llengua vehicular, d'ensenyament i aprenentatge, així com l'aprenentatge del castellà i de les llengües estrangeres.

4.3. El projecte matemàtic (Annex 3)

El projecte matemàtic forma part del projecte educatiu del centre i concreta com es fa l'ensenyament de les matemàtiques a l'escola.

4.4. El Pla TAC (Annex 4)

En el Pla TAC (Pla de Tecnologies per a l'Aprenentatge i el Coneixement) es recullen les característiques actuals del centre en relació a les TAC, es defineixen els objectius i es planifiquen les actuacions que es duran a terme pel que fa als aspectes organitzatius, didàcticopedagògics i curriculars.

4.5. Projectes d'escola (en funció de les necessitats i els recursos disponibles)

- **Projecte de Direcció 2020-2024.** Objectius: Millorar els resultats educatius (Innovació pedagògica. Millora de la competència lingüística en llengua anglesa - Innovació metodològica. Potenciació de metodologia i avaluació competencial - Innovació tecnològica. Promoció de les TAC a l'escola). Millorar la cohesió social (Foment de la implicació i la participació de les famílies - Sensibilització per les necessitats intel·lectuals i emocionals dels alumnes - Foment de la cohesió entre alumnes i mestres). Millorar l'organització general del centre (Revisió dels diferents documents de gestió del centre - Utilització de recursos d'entorn al núvol). Dins del PGA (Programació General Anual del centre) es concretaran les actuacions que es duran a terme cada curs.
- **Escola Verda** (explicat extensament a l'annex 1).
- **Pla Lector.** Potenciar la lectura sistemàtica en totes les àrees i matèries del currículum al llarg de tota l'educació bàsica per augmentar la competència comunicativa lingüística i el desenvolupament de l'hàbit lector tot potenciant l'ús i aprofitament de la biblioteca. Garantir mitja hora de lectura diària realitzant el Pla lector en català i castellà de 1r a 6è i en anglès de 3r a 6è (explicat dins el PL annex 2).
- **Pla de Consum de Llet i Fruita:** Es tracta de distribuir gratuïtament fruita i verdura fresca als escolars de segon cicle d'educació infantil i de primària (infants de 3 a 12 anys). És una iniciativa de la Unió Europea amb l'acció conjunta dels departaments d'Agricultura, Salut i Ensenyament. Els objectius són; Oferir llet i fruita gratuïta en els esmorzars i berenars dins del centre escolar; Informar sobre els beneficis de pujar el consum de llet, fruites i verdures, i sobre la seva diversitat, trets, producció, estacionalitat, etc.; Proposar el consum de llet i fruites com una alternativa excel·lent al consum d'altres aliments amb menys qualitat nutricional. Es pretén amb això afavorir la salut dels infants i promoure el consum de llet, fruites, verdures, fruita seca, llegums, aigua i joc actiu.
- **Centre de Pràctiques de la facultat de magisteri de la Universitat de Girona.**
- **Col·laboració amb entitats i associacions** esportives, culturals i d'altres de Fornells de la Selva.
- **Projectes musicals: La Sardana a l'escola.** A través dels programes pedagògics de la Diputació de Girona (per CM 3r). **Projecte intergeneracional.** A través d'una cantada de nadalles conjunta amb residents de IHSS Mútuam Girona i alumnes de CM



4t. **Tots junts a cantar.** Cantata a l'Auditori de Girona a través de l'Ajuntament de Girona i l'Escola Municipal de Música de Girona (per CS 5è).

- **Festa de la vellesa.** Ajuntament de Fornells de la Selva.
- **Col·laboració amb projectes socials: SOS Àfrica.** Recollida anual de roba i sabates. **Global Humanitària i Glorr.** Recollida anual de roba i sabates. **Banc d'Aliments de Girona.** Recapte d'aliments.
- **Projecte de salut bucodental.** A través de l'Agència de Salut Pública i el Departament d'Educació. Aprenentatge i millora dels hàbits de salut bucodental i alimentaris des de 1r fins a 6è, amb revisions bucals a 1r i 6è i tallers a 2n, 4t i 6è.

4.6. Perfils professionals

D'acord amb els plantejaments educatius del punt 4 són necessaris els següents perfils professionals:

- **Educació Infantil:**

- Per poder aplicar el treball de la llengua estrangera (llengua anglesa) a EI, tal i com es reflecteix en el nostre projecte lingüístic (realitzar sessions de psicomotricitat i d'aprenentatge de la llengua anglesa), cal un perfil professional d'educació infantil amb anglès o d'educació física amb anglès.

- **Educació primària:**

- D'acord amb nostre projecte lingüístic, cal un perfil d'enfocament globalitzat a cada cicle (total 3) amb formació AraEscriu i experiència en el treball per racons i dimensions en l'àmbit lingüístic.
- D'acord al nostre projecte matemàtic, cal un perfil d'enfocament globalitzat a cada cicle (total 3) amb formació en didàctica de les matemàtiques manipulatives.

La missió dels perfils d'enfocament globalitzat a educació primària és: aplicar metodologies de treball per projectes o metodologies amb enfocaments globalitzats, d'acord amb el projecte educatiu del centre, per afavorir unes condicions d'aprenentatge que desenvolupin i impulsin l'aprenentatge competencial en tots els nivells.

Les funcions docents específiques dels llocs de treball són:

- Impartir docència amb metodologies de treball per projectes o metodologies amb enfocaments globalitzats.
- Col·laborar en el disseny, revisió i avaluació dels treballs per projectes d'educació primària.
- Participar en la definició de criteris per concretar les competències i els continguts curriculars i dels criteris d'avaluació establerts en els treballs per projectes de cada curs escolar.

5. EL CURRÍCULUM

5.1. Criteris d'organització pedagògica

A l'Educació Infantil:

1. En el marc del que estableix l'article 77, els elements organitzatius que adoptin els centres en l'educació infantil han de contribuir específicament a:
 - a) Reconèixer, facilitar i fer efectiu el compromís de les famílies en el procés educatiu de llurs fills.
 - b) Garantir per a cada infant que les situacions d'aprenentatge mantenen viva i estimulen la seva curiositat per tot el que l'envolta.
 - c) Garantir als infants l'estabilitat i la regularitat necessàries per a facilitar-los l'aprenentatge, i també l'autoestima amb relació a tot el que aprenen.
 - d) Assegurar el seguiment sistemàtic de les activitats i els projectes de grup, i documentar els processos individuals o de grup per compartir-los amb els infants i les famílies.
 - e) Escoltar els infants, atendre al que diuen i al que fan, i facilitar-los la participació en el que els afecta, per desenvolupar-ne l'autonomia responsable.
2. En els cicles que integren l'educació infantil, el projecte educatiu de centre ha d'establir els criteris per a organitzar els grups d'infants, amb les limitacions quantitatives que determini eventualment el Departament.
3. En l'educació infantil, l'organització dels cicles ha de garantir la relació quotidiana amb la família de cada infant i l'intercanvi d'informació sobre el seu progrés.
4. En el segon cicle d'educació infantil, l'atenció docent s'ha d'organitzar tenint en compte criteris de globalitat i de no-especialització, excepte en el cas dels aprenentatges i les activitats que requereixin una atenció docent especialitzada.

A l'Educació Primària:

1. Els criteris d'organització pedagògica que adoptin els centres en les etapes que integren l'educació bàsica, en el marc del que estableix l'article 77, han de contribuir específicament a:
 - a) Reconèixer, facilitar i fer efectiu el compromís de les famílies en el procés educatiu.
 - b) Educar en el deure de l'estudi, de manera que esdevingui un hàbit.
 - c) Adequar la funció del professorat i dels professionals d'atenció educativa, com a agents del procés educatiu, a les característiques i les necessitats educatives de cada edat, nivell i context sociocultural del grup i dels individus que l'integren.
 - d) Fer possible una avaluació objectiva del rendiment escolar que delimiti els resultats i els efectes de l'avaluació dels processos d'ensenyament i d'aprenentatge i els resultats de l'avaluació del progrés assolit individualment per cada alumne o alumna.
 - e) Educar els alumnes en la responsabilitat d'exercir la ciutadania activa per mitjà de la participació en els afers de la comunitat.
2. En les etapes que integren l'educació bàsica, el projecte educatiu dels centres ha d'establir els criteris per a organitzar els alumnes en grups classe, amb les limitacions quantitatives que pugui determinar el Departament. En absència d'altres criteris, els grups classe s'han de constituir d'acord amb el nivell o el curs de l'etapa educativa que hagin de cursar els alumnes. S'ha de garantir la coordinació dels integrants de l'equip

docent que intervenen en un mateix grup classe. En tot cas, per curs o per etapa, s'ha d'assignar a cada alumne o alumna un tutor o tutora, designat d'entre el professorat, i se n'ha de garantir la coordinació amb tot el professorat i amb els professionals d'atenció educativa.

3. En les etapes que integren l'educació bàsica, l'organització dels recursos assignats a cada centre es pot orientar al funcionament en grups classe per sota de les ràtios establertes quan aquesta sigui una opció metodològica coherent amb el projecte educatiu i les necessitats que s'hi reconeixen.
4. En les etapes que integren l'educació bàsica, en l'organització dels centres s'han d'establir els mecanismes necessaris per a garantir, sota la responsabilitat de la direcció, i per mitjà de les actuacions de tutoria necessàries, la comunicació entre el centre educatiu i les famílies a propòsit del progrés personal de llurs fills.
5. En el segon cicle d'educació infantil i en l'educació primària, l'atenció docent s'ha d'organitzar tenint en compte criteris de globalitat i de no-especialització, excepte en el cas dels aprenentatges i les activitats que requereixen una atenció docent especialitzada.
6. En l'educació secundària obligatòria, l'atenció docent s'ha d'organitzar equilibrant l'especialització curricular del professorat amb la necessària globalitat de l'acció educativa, i s'hi ha de potenciar la tutoria i l'orientació acadèmica i professional.
En concordança, s'ha de promoure la polivalència curricular del professorat que actua sobre un mateix grup d'alumnes, tenint en compte la seva especialització i formació.

5.2. Concreció i desenvolupament del currículum

Per a l'organització del currículum del segon cicle de l'educació infantil és d'aplicació el Decret 181/2008, de 9 de setembre, pel qual s'estableix l'ordenació dels ensenyaments del segon cicle de l'educació infantil.

El Govern de la Generalitat de Catalunya, mitjançant el Departament d'Educació, estableix i desenvolupa el Decret 119/2015, de 23 de juny, d'ordenació dels ensenyaments de l'educació primària, d'acord amb l'Estatut d'autonomia de Catalunya 6/2006, de 19 de juliol; la Llei 12/2009, del 10 de juliol, d'educació; les directrius de la Unió Europea, i tenint en compte el currículum bàsic de l'educació primària.

El currículum de l'educació primària comprèn els objectius de l'etapa, les competències bàsiques pròpies de cada àmbit que han d'assolir els alumnes, els continguts i els criteris d'avaluació de les diverses àrees i les orientacions metodològiques i d'avaluació de cada àmbit.

El currículum s'organitza en àmbits que agrupen les àrees de coneixement, que s'han d'impartir en cada nivell de l'etapa, deixant a opció de les famílies l'àrea de valors socials i cívics o l'àrea de religió, que també han de ser avaluades com les altres àrees.

És la guia de les activitats educatives escolars, n'explicita les intencions i proporciona línies d'acció adequades als mestres, que tenen la responsabilitat última a l'hora de concretar-ne l'aplicació, procurant desvetllar la motivació, la curiositat i la imaginació dels nens. Combina una cultura general àmplia amb el treball de les àrees necessàries perquè tots els alumnes adquireixin els aprenentatges, per poder actuar amb una capacitat reforçada d'autonomia, criteri i responsabilitat personal.

L'etapa d'educació primària compta amb 5.250 hores lectives: d'aquestes, 525 hores corresponen a l'esbarjo i les 4.725 hores restants es destinen als àmbits de coneixement (es computen 35 setmanes lectives per curs escolar a raó de 25 hores setmanals, inclòs l'esbarjo).

La distribució horària mínima i global d'etapa per a cadascun dels àmbits s'estableix en l'annex 4 del Decret 119/2015, de 23 de juny, d'ordenació dels ensenyaments de l'educació primària.

D'acord amb el principi d'escola inclusiva, la concreció i el desenvolupament del currículum han de garantir la coordinació de l'equip docent amb l'objectiu de coordinar les actuacions educatives, tant en l'atenció a la diversitat com en els processos d'avaluació. La publicació "De l'escola inclusiva al sistema inclusiu" dóna orientacions per a docents i professionals d'atenció educativa dels centres d'educació infantil i primària.

5.3. Avaluació i promoció

En el segon cicle de l'educació infantil, el procediment d'avaluació dels alumnes i els documents i requisits formals del procés es regulen a l'Ordre EDU/484/2009, de 2 de novembre.

En l'educació primària, el procediment i els documents i requisits formals del procés d'avaluació, es regulen a l'Ordre ENS/164/2016, de 14 de juny.

L'avaluació dels processos d'aprenentatge dels alumnes en l'educació primària ha de ser contínua i global, amb una observació sistemàtica de l'assoliment dels objectius educatius, integradora de les valoracions de totes les àrees, amb una visió globalitzada del procés d'aprenentatge al llarg de l'etapa i centrada en el desenvolupament i la consolidació de les competències bàsiques. Ha de ser, també, formadora i formativa, amb la finalitat de detectar les dificultats tan bon punt es produeixin, esbrinar-ne les causes i prendre les mesures necessàries a fi que l'alumne pugui continuar amb èxit el seu aprenentatge.

L'alumne ha d'estar informat en tot moment del seu progrés per orientar el seu rendiment cap a l'èxit escolar i poder prendre, amb l'ajut dels mestres, decisions per millorar. De la mateixa manera, les famílies han de tenir informació sobre el procés d'aprenentatge dels fills, amb referència al nivell exigut, i rebre orientacions per ajudar-los a millorar.

Els referents per a l'avaluació són les competències bàsiques i els criteris d'avaluació de les àrees, que mostren el grau d'assoliment de les competències bàsiques de cada àmbit, i s'estableixen a l'article 15 del Decret 119/2015, de 23 de juny, d'ordenació dels ensenyaments de l'educació primària.

Els alumnes per als quals es consideri que per a l'assoliment de les competències bàsiques de l'etapa són insuficients les adaptacions incorporades en la programació ordinària i les mesures de reforç o ampliació previstes, es pot prendre la decisió d'utilitzar criteris d'avaluació inferiors o superiors als del nivell que els corresponen, com a referent per avaluar-los. En aquests casos s'ha d'elaborar un pla individualitzat (PI) que ha d'identificar, com a mínim, els àmbits o les àrees per als quals s'utilitzaran aquests criteris d'avaluació inferiors o superiors als del nivell corresponent com a referents per a l'avaluació de l'alumne. Aquests criteris d'avaluació s'han d'especificar, i informar-ne a la família.

Després de cada sessió trimestral de la comissió d'avaluació, el tutor o tutora ha d'informar per escrit els pares o els tutors legals de l'alumne. Els informes escrits són l'element habitual de comunicació. Com a centre, hem elaborat un model propi on s'han de reflectir els resultats obtinguts en l'avaluació del procés d'aprenentatge de l'alumne, els aspectes personals i evolutius que es considerin oportuns esmentar, les mesures complementàries o de reforç adoptades o previstes, i les orientacions qualitatives que permetin a les famílies i als alumnes trobar, en col·laboració amb els docents, estratègies per aconseguir millorar-ne els aprenentatges.

Al final de cada un dels sis cursos de l'etapa s'ha d'avaluar el procés d'assoliment de les competències bàsiques dels alumnes.

Altres informacions sobre el seguiment de l'alumne es poden vehicular per mitjà d'entorns virtuals.

Generalment, en finalitzar el curs escolar, els alumnes passen al curs següent, i a l'etapa d'educació secundària obligatòria en finalitzar el sisè curs de l'educació primària. En algun



cas la comissió d'avaluació pot decidir que un alumne romanguí en el mateix curs si els aprenentatges adquirits o el grau de maduresa no li permeten seguir amb profit els aprenentatges del curs superior.

Aquesta decisió només es pot adoptar una vegada al llarg de l'etapa, o dues en el cas dels alumnes amb necessitats específiques de suport educatiu, en què s'ha de valorar el procés d'assoliment de les competències bàsiques i les repercussions positives i negatives previsibles que pugui tenir aquesta decisió per a l'alumne, així com l'opinió dels pares o tutors legals. Els alumnes amb altes capacitats intel·lectuals poden flexibilitzar la permanència en un nivell en tota l'etapa quan el ritme personal d'aprenentatge i el grau de maduresa adequat així ho aconsellin.

Cal garantir que el o la cap d'estudis o membre que designi l'equip directiu assisteixi a les reunions finals de la comissió d'avaluació de sisè, ja que aquest és el curs on es valoren els aprenentatges de tota l'etapa.

Així mateix, a partir de l'anàlisi dels resultats globals del grup i del centre, i dels resultats de les proves d'avaluació facilitades pel Departament d'Educació, es prendran, si escau, decisions de millora sobre els objectius, la gestió organitzativa i les estratègies d'ensenyament i aprenentatge que cal aplicar.

6. L'ORGANITZACIÓ

6.1. Criteris que defineixen l'estructura organitzativa

La direcció del segle XXI requereix un model de lideratge distribuït, clarament orientat a garantir la implicació dels mestres i de la comunitat escolar en els reptes de millora del centre. Són temps d'organitzacions que aprenen, on l'acció d'educar és una responsabilitat compartida i fruit d'un aprenentatge col·lectiu. En aquesta línia, l'exercici de la funció directiva vindrà marcada per aquestes dues qualitats:

Lideratge pedagògic: Entès com la funció de motivar la comunitat perquè dirigeixi totes les actuacions cap a aconseguir una millora educativa de l'alumnat a través d'un entorn d'aprenentatge col·laboratiu, on l'aprenentatge no és confinat només a les aules, sinó que inclou l'entorn més proper, les famílies, el poble i, fins i tot, el món. Així proporcionar a la comunitat educativa l'oportunitat, el clima i els recursos necessaris per tal d'avançar i anar millorant en el seu procés d'ensenyament-aprenentatge.

Lideratge distribuït: Dirigir un centre educatiu implica la intervenció de moltes persones, de molts grups de treball, de coordinació de molts equips de funcionament, de la col·laboració de tota la comunitat educativa. És per això que entenem que el lideratge ha de ser distribuït, delegant les funcions i coresponsabilitzant-nos en les decisions sense defugir la responsabilitat última que suposa liderar un projecte educatiu. El lideratge distribuït és un lideratge que intenta aprofitar el coneixement de cadascú, transferint-se dels uns als altres segons el moment del procés i les actuacions a dur a terme.

L'escola està organitzada en òrgans de govern i en equips de participació del Claustre. Les funcions de cadascun dels òrgans i equips es troben descrites a les Normes d'organització i funcionament del centre (NOFC).

a) Òrgans de govern:

- Executiu: Equip Directiu
- De participació en el govern: Consell escolar, Claustre i Equip de coordinació.

b) Equips de participació del professorat:

- Equips pedagògics: Equips de cicles.

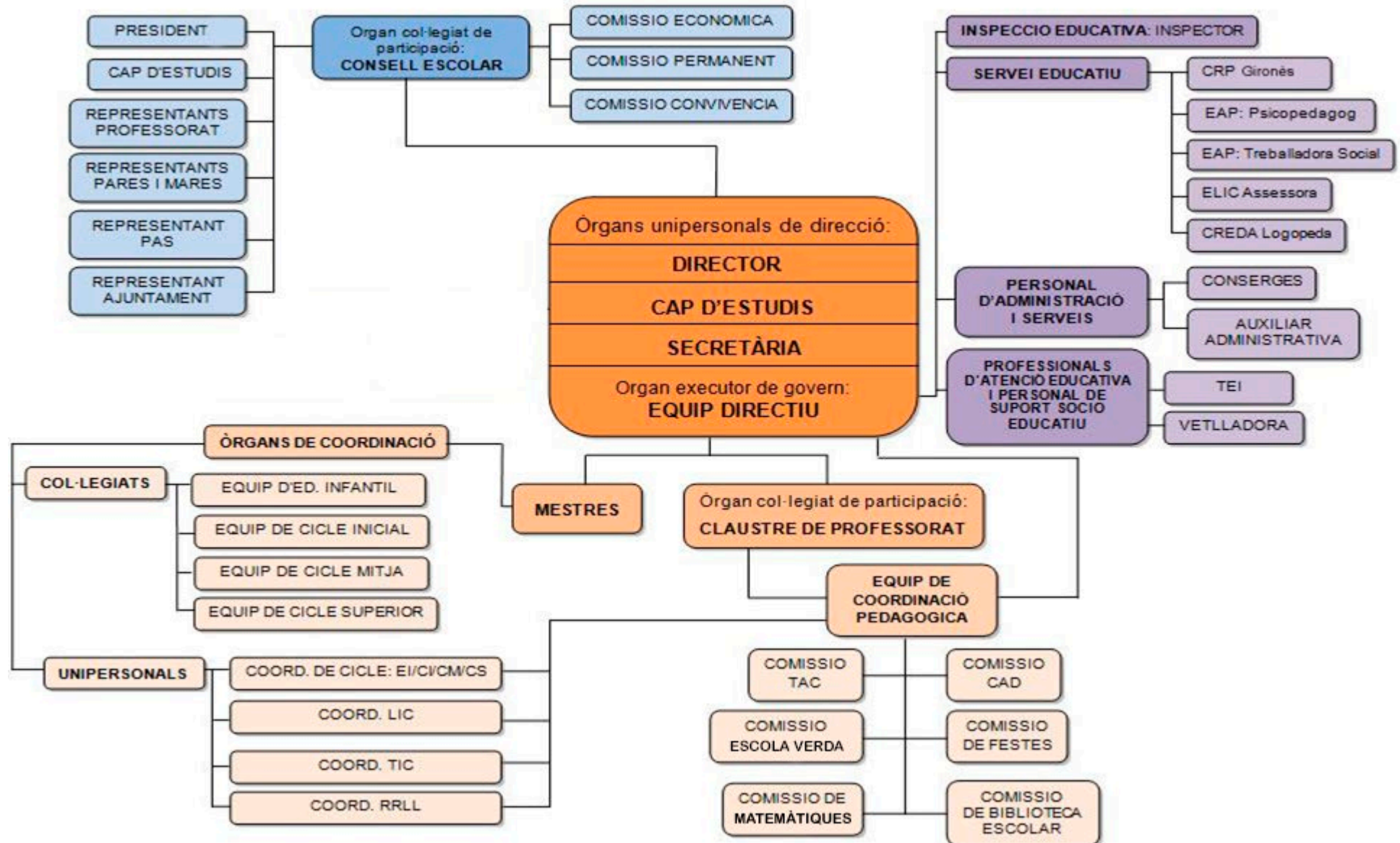
Aquesta estructura estarà al servei del desenvolupament dels objectius de l'escola i de la normativa vigent, i, per tant, serà susceptible de modificacions en funció de les necessitats.

Funcionament del Claustre i el Consell Escolar annex 5.

6.2. Associacions

- Associació de famílies d'alumnes (AFA).

6.3. Organigrama



7. LA INCLUSIÓ

7.1. Principis d'inclusió i coeducació

7.1.1. Coeducació

L'ensenyament que es proporciona a l'alumnat és igual i es desenvolupa en un marc de coeducació entenent-la com un intent d'educar per la igualtat sense cap mena de discriminació per raó de sexe.

7.2. L'acollida

7.2.1. Pla d'Acollida (Annex 6)

7.3. La diversitat.

7.3.1. Criteris que orienten l'atenció a la diversitat

Atendrem les dificultats d'aprenentatge i els diferents ritmes dins de l'aula i es prendran les mesures oportunes per fer un reforç adequat. Això es concretarà en la CAD (Comissió d'Atenció a la Diversitat), en les intervencions de l'especialista d'Ed. Especial, en col·laboració amb l'EAP, juntament amb el/la Cap d'estudis, destinant tots els recursos humans de què disposem per tal de fer tots els suports que calguin i siguin possibles.

A Ed. Primària a més es farà Suport Escolar Personalitzat (SEP) en horari lectiu (amb el suport d'un/a mestre/a) i postlectiu (sempre que no canviïn les prioritats del Departament d'Educació). És un reforç flexible, temporal i preventiu, per atendre els diversos ritmes d'aprenentatge dels alumnes, i que també recull aspectes organitzatius i metodològics i ofereix un suport individual o en petit grup a aquells alumnes que el necessiten. Tipologia d'alumnes que han de rebre suport escolar personalitzat:

A. Alumnes que presenten endarreriments o retard d'aprenentatge en:

- a) L'adquisició del procés de la lectura i l'escriptura
- b) L'assoliment d'habilitats matemàtiques
- c) L'adquisició d'hàbits de treball, d'organització i d'estudi

B. Alumnes amb altes capacitats que necessiten una atenció personalitzada

Els criteris per assignar alumnes a aquest suport els establirà la Comissió d'Atenció a la Diversitat.

Sempre que sigui possible, a Ed. Infantil s'afavorirà el desdoblament de grups en les especialitats en els grups més nombrosos (de 20 o més alumnes) i poder treballar les àrees instrumentals amb la meitat d'alumnes d'aquell curs.

Comissió d'Atenció a la Diversitat

La Comissió d'Atenció a la Diversitat està formada per:

- El Director i/o Cap d'estudis (que la presideix),
- la mestra d'Ed. Especial,
- els/les mestres de suport,
- els/les coordinadors/es de cicle i
- l'EAP,
- l'Educadora social.

La CAD es reunirà cada curs, com a mínim en dos moments: al principi (per planificar i organitzar el suport) i a final de curs (per fer una valoració d'aquesta organització i de com s'han dut a terme els agrupaments i l'atenció programada).

La CAD té com a funció elaborar un pla d'atenció a la diversitat, document que s'inclou en el PEC. Aquest pla ha de tenir concretades una sèrie d'actuacions per atendre la diversitat

d'alumnes, inclosos els que manifesten més dificultats per aprendre com els que presenten altes capacitats intel·lectuals.

Prèviament a la concreció de mesures organitzatives i estratègies, didàctiques i metodològiques, cal saber quin són els:

Recursos humans dels quals disposa l'escola cada curs en concret:

- mestra d'Ed. Especial: amb un nombre d'hores. La seva funció és atendre, prioritàriament, els alumnes amb dèficits greus i permanents que necessiten una atenció més directa, individualitzada o en petit grup.
- mestres de suport.

Criteris per a l'organització del suport:

- Cada principi de curs es reunirà la comissió per concretar l'organització del Suport a l'escola, depenent de les necessitats (tipologia dels alumnes), del nombre d'alumnes en els cursos i dels recursos humans dels quals disposem.
- Tot i així, els criteris generals que es seguiran són els següents:
 - Les mestres d'Ed. Infantil faran Suport a Ed. Infantil.
 - Els/les mestres de Primària faran Suport a Primària.
 - A Ed. Infantil es prioritzarà, el 1r trimestre, el suport a I3.
 - A Primària, preferentment, es dotarà de suport en horari de matèries instrumentals.
 - Es tindran en compte, també, aquelles activitats més manipulatives, com tallers, racons o l'àrea de Plàstica.
 - Es prioritzaran, tant a Ed. Infantil com a Primària, els grups més nombrosos.
 - A Primària, es tindran també en compte, a l'hora d'organitzar el repartiment de l'atenció del suport, els cursos inicials, sobretot el 1r de Cicle Inicial i l'I5 d'Ed. Infantil per ajudar a l'aprenentatge de la lectura.
 - Els grups amb alumnes amb NEE també es tindran en compte.

Mesures organitzatives i estratègies didàctiques i metodològiques.

El suport es pot organitzar de diferent manera:

- el tutor es pot quedar a l'aula i el mestre de suport pot atendre, en un altre espai, un grup d'alumnes.
- es poden desdoblar els grups en àrees instrumentals (mig grup), fent coincidir amb Ed. Física, Anglès o Música, sempre i quan l'horari ho permeti.
- el/la mestra de suport col·labora directament dins l'aula juntament amb el tutor.

Serà a cada principi de curs quan aquestes mesures organitzatives i, sobretot les estratègies didàctiques i metodològiques, quedaran concretades, depenent de la plantilla i de la disponibilitat horària dels mestres.

A final de curs, o abans si cal, la comissió es reunirà per valorar i reorientar, si fóra necessari, les estratègies acordades.

7.3.2. Pla d'Acció tutorial (Annex 6)

8. LA CONVIVÈNCIA

8.1. Valors i objectius per a l'aprenentatge de la convivència

El centre educatiu és el reflex de la societat i, alhora, és un espai privilegiat on l'alumnat adquireix uns coneixements i uns hàbits de socialització i de relació amb el seu entorn, és a dir, amb els altres.

La convivència és entesa com la necessària relació entre persones, a més demana la formació integral de la persona i es fonamenta en els valors de la pluralitat, la participació democràtica, la inclusió social, la igualtat d'oportunitats, el respecte a la diferència, la gestió positiva de conflictes i la cultura de la pau. La convivència comporta una consciència de la pròpia identitat que implica l'acceptació de l'altre i un sentit de pertinença i contribució personal a la societat.

Els valors i els objectius per a l'aprenentatge de la convivència són:

- Ensenyar i aprendre a viure i conviure.
- Treballar el desenvolupament personal i col·lectiu de l'alumnat.
- Liderar la convivència com un valor fonamental tant dins com fora del centre educatiu.
- Posar l'accent en les relacions humanes per potenciar la confiança i propiciar la conversa, el diàleg i la reflexió.
- Fomentar de manera intensa les habilitats comunicatives i la sensibilització i la reflexió sobre els valors socials.
- Fomentar la comprensió de l'ésser humà i la seva acció en el món.
- Contribuir a la formació de l'alumnat per conviure en un pla d'igualtat des del profund respecte mutu.
- Lluitar contra les desigualtats.
- Aprendre i ensenyar a pensar, a gestionar emocions, a compartir valors i a trobar noves i millors formes de relació.
- Contribuir a la revitalització de valors imprescindibles com el rigor, la responsabilitat, el respecte, la dignitat i la solidaritat.

8.2. Pla de convivència (Annex 6)

El Projecte de convivència és el document que recull les accions que el centre duu a terme per a la millora de la convivència. L'encarregat de la seva elaboració és l'equip directiu, amb les propostes del claustre, les famílies, el personal d'administració i serveis, els alumnes i altres professionals i/o entitats de l'entorn.



9. L'ORIENTACIÓ I LA TUTORIA

9.1. Objectius de l'orientació i seguiment de l'alumne

L'orientació educativa té per finalitat contribuir al desenvolupament personal i social de l'alumnat en els aspectes intel·lectual, emocional i moral, d'acord amb la seva edat. Aquesta comporta el seguiment individual i col·lectiu de l'alumnat per part de tot el professorat, amb la implicació de les famílies i ha de permetre a l'alumnat assolir una maduresa en el seu procés de formació personal i integració en la societat.

9.2. Pla d'acció tutorial (Annex 7)

L'acció tutorial té per finalitat contribuir, amb la vostra col·laboració, al desenvolupament personal i social dels vostres fills. Comporta el seguiment individual i col·lectiu de tots els alumnes. També recull les activitats que milloren la convivència i la relació amb els altres. Així mateix, recull les activitats d'orientació en els seus estudis.

L'acció tutorial ha d'establir mecanismes perquè els professors o mestres tutors facin un seguiment individual del procés educatiu dels infants i joves i el seguiment col·lectiu del grup classe. També ha de garantir la coordinació de tots els professors que intervenen en l'ensenyament del vostre fill o filla i ha de marcar les línies per afavorir la comunicació entre els professors i les famílies.

El tutor o tutora ha de col·laborar amb vosaltres per dur a terme l'acció tutorial, us ha de donar informació sobre l'evolució dels vostres fills i ha de facilitar que pugueu implicar-vos en el seu procés educatiu.



10. LA PARTICIPACIÓ

10.1. Mecanismes de participació

- Participació de les famílies en el seguiment i procés escolar i educatiu dels fills.

La família i el centre educatiu teniu un mateix objectiu: l'èxit educatiu dels vostres fills. És per això que es necessita una col·laboració mútua.

El centre ha de garantir, com a mínim, una entrevista individual a l'inici de l'escolaritat, una altra al llarg de cada curs i una reunió col·lectiva a l'inici de cadascun dels cursos.

A més, com a mínim a cada trimestre (Ed. Primària) o quadrimestre (Ed. Infantil) rebreu un informe escrit pel tutor o tutora. A l'informe hi haurà els resultats o puntuacions de cada àrea i els comentaris i observacions sobre el seguiment educatiu dels vostres fills.

Tant el centre com les famílies podeu demanar una entrevista en qualsevol moment del curs, segons les necessitats o les circumstàncies en què es pugui trobar el vostre fill o filla.

La col·laboració i actitud positiva entre les famílies i el tutor o tutora del centre educatiu amb una bona comunicació, basada en la confiança i el reconeixement mutu, afavorirà i facilitarà la detecció de necessitats i l'èxit de les actuacions que es duguin a terme per ajudar els vostres fills.

- Participació en el funcionament del centre com a membres de la comunitat educativa.

Les mares, els pares i/o els tutors legals teniu el dret de participar en el funcionament del centre per mitjà del consell escolar i/o d'altres mecanismes que el centre proposi. En aquest sentit el centre educatiu ha de facilitar la participació de les famílies.

- Carta de compromís educatiu.

L'objectiu de la carta de compromís és expressar els objectius necessaris per assolir un entorn de convivència i respecte pel desenvolupament de les activitats educatives. Centre i família s'han d'avenir a compartir els principis que inspiren la carta, i que han de respectar els drets i les llibertats de les famílies, així com el projecte educatiu del centre. En el moment de la matrícula haureu de formalitzar la carta de compromís educatiu, que té per finalitat facilitar la cooperació entre les accions educatives de les famílies i les del centre educatiu. En concret:

- Que la família conegui el projecte educatiu del centre i s'hi comprometi.
- Millorar la informació i comunicació entre el centre educatiu i les famílies.
- Facilitar el compliment dels drets i deures de la comunitat educativa.
- Fomentar la convivència i el bon clima escolar.
- Coresponsabilitzar el centre i la família en les diferents mesures educatives que puguin rebre els vostres fills.

Cada centre confecciona la seva pròpia carta de compromís educatiu. En aquest document s'expressen els compromisos entre les famílies i el centre: acceptació del projecte educatiu del centre, respecte a les conviccions ideològiques i morals de les famílies, adopció de mesures correctores per a la bona convivència, comunicació i diferents maneres que les famílies tenen per poder participar en els centres.

10.2. Òrgans de participació

Una de les maneres de participar en la vida del centre educatiu és mitjançant l'associacionisme. Les mares i els pares dels alumnes matriculats en el centre poden formar part de l'associació de famílies d'alumnes (AFA).

Les mares i els pares dels alumnes matriculats en un centre educatiu, per mitjà dels representants escollits en les eleccions, formen part del consell escolar del centre.

També hi ha la figura dels pares i mares delegats de curs.

10.3. **Àmbits de participació**

Els pares i les mares us dediqueu a l'educació dels vostres fills al llarg de tota la seva infantesa i fins que són adults. Durant l'escolarització dels nois i noies, la família i el centre compartiu el dret i el deure de l'educació; això fa que el compromís entre les dues parts sigui fonamental per a l'èxit escolar.

Destaquem tres àmbits principals de participació i compromís educatiu:

- Participació de les famílies en el seguiment i procés escolar i educatiu dels fills.
- Participació en el funcionament del centre com a membres de la comunitat educativa.
- Carta de compromís educatiu.



11. L'AVALUACIÓ INTERNA

11.1. Indicadors de progrés de resultats, processos i recursos

- Mantenir un mínim del 30% dels alumnes que estan al decatipus 8/10 dels resultats dels proves ACL.
- Aconseguir un mínim d'un 30% d'alumnes a la franja alta a les Cb.
- Aconseguir un mínim d'un 85% d'alumnes que superen les Cb.

12. LA PROJECCIÓ EXTERNA I L'ATENCIÓ A L'USUARI

12.1. Principis de servei i atenció al públic

L'atenció al públic es pot realitzar per via telefònica, presencial, telemàtica i mitjançant els taulells d'anuncis, i comprèn quatre àmbits:

La consergeria	Obre de 8.45 a 12.30h i de 15 a 16.45h de dilluns a divendres. Rep al públic i en funció de la petició, l'adrecen a qui sigui competent.
La secretaria	Obre de 8.30 a 15h. els dimarts i dijous i els divendres alterns. Rep al públic i en funció de la petició, l'adrecen a qui sigui competent.
Els/les tutors/es	Tenen fixada una hora setmanal d'atenció a les famílies, a banda d'altres moments flexibles on puguin fer aquesta tasca. També es poden comunicar amb les famílies per mitjà de l'agenda de l'alumne.
La direcció	En funció de la temàtica, l'usuari és atès per un o altre membre de l'equip directiu.

12.2. Relacions amb institucions públiques

L'escola vetlla per mantenir unes relacions de col·laboració estreta amb les institucions públiques com l'Ajuntament de Fornells de la Selva, el Consell Comarcal del Gironès, la Diputació de Girona, la Universitat de Girona i altres institucions. Aquestes relacions s'entenen com un servei públic, atesa la nostra condició de centre educatiu públic, però també com una oportunitat de col·laboració estreta que comporta beneficis diversos per al nostre alumnat.

12.3. Relacions amb altres centres escolars

12.3.1. Adscripció. coordinació primària-secundària

L'equip directiu de l'escola i l'institut on aniran els alumnes planifiquem la realització de sessions de coordinació necessàries per tal d'assegurar la continuïtat i la coherència dels processos educatius i de l'itinerari formatiu de l'alumne, acordant criteris d'actuació comuns i compartits.

La nostra escola planifica una sèrie d'actuacions amb el centre de secundària al que estem adscrits: Institut Vilablareix.

Aquestes actuacions es refereixen als següents aspectes:

- Coneixement de l'alumnat que passa de primària a secundària. (desenvolupament personal, situació familiar, capacitats i habilitats bàsiques). Entrevista de traspàs d'informació dels tutors/es de 6è amb els coordinadors de l'institut.
- Coordinació del desenvolupament del currículum (priorització d'objectius i continguts, estratègies didàctiques i metodològiques i criteris d'avaluació). Establim criteris comuns entre les dues etapes.
- Establim actuacions de relació entre ex alumnes per afavorir el coneixement de la dinàmica i funcionament de l'institut.
- A l'acabar la primera avaluació a l'institut es realitza un retorn del rendiment acadèmic i altres informacions a l'escola.

12.3.2. Projectes Inter centres

L'escola té la voluntat i vocació de compartir experiències amb altres centres educatius d'Espanya i d'Europa sempre que surti l'oportunitat a través de projectes i programes convocats pel Departament d'Educació, el Ministerio d'Educación o la Comunitat Econòmica Europea.



El centre es relaciona també amb altres centres escolars de la demarcació (principalment escoles) a través de diferents seminaris i reunions de caps d'estudis i directors.

12.4. Premis i concursos

L'escola incentiva i motiva l'alumnat a concórrer en certàmens i concursos que puguin reconèixer el seu esforç, les seves qualitats i els coneixements adquirits relacionats amb els projectes i continguts que es treballen a l'escola.

El Projecte Educatiu de Centre pot ser modificat, ampliat o revisat. A principi de curs es farà un Claustre per informar-ne als possibles mestres nous i per estudiar la seva validesa en tots els seus punts.

El Consell Escolar de l'Escola Forn d'Anells de Fornells de la Selva, reunit el dia 14 de juny de 2023 aprova aquest Projecte Educatiu de Centre.