

PLA D'ORGANITZACIÓ

OBERTURA SETEMBRE 2020

en el marc de la pandèmia
per la Covid-19.

Escola Frederic Mistral

Juliol 2020



Índex

1.	Diagnosi del centre	3
2.	Organització dels grups estables	4
3.	Criteris organitzatius dels recursos per a l'atenció de l'alumnat amb necessitat específica de suport educatiu	9
4.	Organització de les entrades i sortides:	
	Entrada al matí	12
	Sortida a l'esbarjo	15
	Sortida a migdia	19
	Entrada a la tarda	20
	Sortida a la tarda	20
5.	Relació amb la comunitat educativa	20
6.	Servei de menjador	21
7.	Pla de neteja	22
8.	Mesures sanitàries	24
9.	Extraescolars i acollida	27
10.	Activitats complementàries	28
11.	Reunions dels òrgans unipersonals i col·lectius de coordinació de govern	29
12.	Protocol d'actuació en cas de detectar un possible cas de Covid-19	29
13.	Seguiment del Pla d'Organització	31
	Concrecions per a l'Educació Infantil	32
	Concrecions per a l'Educació Primària	34
	Comissió Pla B Confinament	35
	Calendari inici de curs	38
	Conclusions	39
	ANNEX 1...Pla d'organització obertura menjador	40
	ANNEX 2... Documents del Departament d'Educació utilitzats per fer l'elaboració del Pla d'Organització d'obertura al setembre	43



Departament d'Educació
Escola FREDERIC MISTRAL

1. Diagnosi del centre.

L'escola Frederic Mistrall es troba al Carrer Arquitectura nº10 de l'Hospitalet del Llobregat.

El configuren un total de 52 treballadors regulars al centre, entre personal docent, personal de menjador i cuina, PAS i servei de neteja.

A banda hi ha el personal que fa les extraescolars de l'AMPA i els treballadors que venen esporàdics a fer tasques de jardineria o manteniment.

La dinàmica de matrícula viva que tenim a l'Hospitalet, ha fet que al llarg del curs 2019-2020 la mitjana d'alumnes hagi estat de 398, dels quals 240 n'han fet ús regular del servei de menjador. A més uns 130 alumnes del centre fan extraescolars o utilitzen el servei d'acollida matinal o de tarda que dinamitza l'AMPA.

A partir del tancament per confinament de la Covid-19 del 12 de març, vam iniciar un procés de reorganització de les tasques educatives, administratives i de gestió.

Acció educativa:

- Adequació de l'acció educativa i d'avaluació amb les instruccions rebudes des del Departament d'Educació i amb la realitat dels nostres alumnes.
- L'equip directiu inicia el procés de consolidació de com han de ser els fonaments del nou funcionament escolar i, amb la col·laboració de les coordinadores i, a posteriori, de l'equip docent, perfilem el nou model metodològic que hem portat a terme al llarg de tot el 3r trimestre.
- Les comunicacions amb les i els alumnes i les seves famílies ha estat via web escolar, correus electrònics massius, a totes les famílies correus específics de nivell, correus concrets a cada infant i / o la seva família, trucades per telèfon, missatges per whatsapp i videotrucades amb l'eina meet. Hem utilitzat la plataforma twitter per a facilitar la interacció amb d'altres entitats.

Al llarg del confinament ha hagut un procés de millora i consolidació en el desenvolupament del format de les activitats. La cap d'estudis i el coordinador d'informàtica han modificat i adaptat l'estructura de la web escolar per tal d'agilitzar l'accés visual de tots els espais.

Hem establert un horari per a les reunions de l'equip docent (cicles, pedagògiques, paral·lels, equip directiu, comissions) i un horari per a la connexió telemàtica amb els alumnes (per nivell i per especialitats).

Per tal d'optimitzar la tasca educativa i el contacte amb l'alumnat, l'equip directiu elabora un horari de tasques docents per tal d'organitzar:

- Programacions de les unitats didàctiques a treballar telemàticament
- Preparació d'activitats i l'adequació d'aquestes a cada alumne, tant en el sentit de vulnerabilitat per manca de connectivitat o dispositius com per la realitat del propi alumne.
- Feedback de les activitats i acompanyament emocional a distància amb els alumnes.
- Lliurament de les activitats al coordinador d'informàtica.



Departament d'Educació
Escola FREDERIC MISTRAL

- Coordinació amb els especialistes.
- Comunicació amb les famílies.
- Calendari pels cicles de les activitats d'ampliació com a proposta setmanal.

Seguint les instruccions del Departament d'Educació, hem modificat i adaptat els criteris d'avaluació per al 3r trimestre.

Els tutors i especialistes han desenvolupat el Pla Personalitzat dels deures d'estiu 2020, per tal de consolidar els continguts del curs.

D'aquest procés fem una valoració i acordem:

- Cal vetllar per tal d'assegurar que els tots els alumnes tinguin connectivitat i dispositius per tal de poder continuar de manera regular amb les classes.
- L'equip docent i equip directiu farem una formació en les plataformes de google classroom.
- Incloure una via nova d'organització digital escolar per establir la comunicació amb les famílies i amb l'alumnat, amb Dinantia.

Administració i gestió:

Les tasques d'organització administrativa del centre han tingut dos vessants:

- *La gestió pròpia de cada centre escolar, a nivell intern:* contacte amb les famílies, acompanyament i coneixement de les necessitats sorgides, suport al professorat per establir connexió, retorn de quotes, baixa de contractes de sortides i suspensió del contracte de menjador, creació de plantilles d'actes de reunió per a la recollida de dades, adquisició de material sanitari de protecció, informació de la preinscripció a l'escola i en el pas a la secundària, elaboració del Pla Específic de Reobertura del Centre en la Fase 2.
- *La medicació amb les necessitats socioeconòmiques de les famílies i l'entorn:* targetes moneder, recollida de dades en la graella de dispositius i connectivitat amb el Departament d'Educació, cooperació en la dinamització amb l'AMPA i la ONG Labdoo.org i Equalnetwork, pel repartiment de targetes de connexió als alumnes més vulnerables.

De cara la nova normalitat, amb les instruccions rebudes des del Departament d'Educació i del ProciCat, amb l'experiència adquirida i la coneixença de les necessitats d'alumnat, famílies i personal, establim el punt de partida amb el qual elaborem EL PLA D'ORGANITZACIÓ I OBERTURA PEL SETEMBRE 2020, adequat a la realitat sanitària social que estem vivint, als espais, recursos, infants i personal del que disposem.

2. Organització dels grups estables: personal docent implicat i aules necessàries.

La distribució dels grups possibilita la traçabilitat dels possibles escenaris que s'hi puguin donar.



Departament d'Educació
Escola FREDERIC MISTRAL

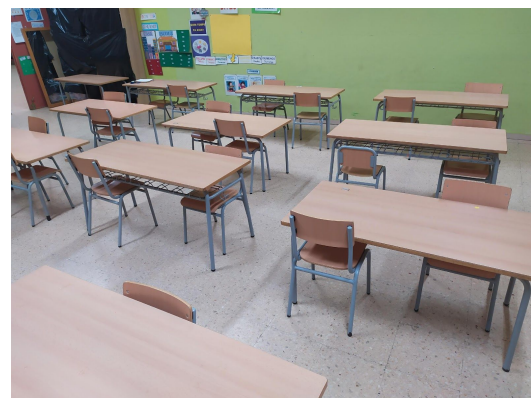
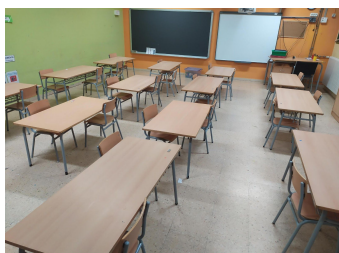
En el darrer informe publicat per Educació, del 25 d'agost, es recull que hi ha mesures i mesures complementàries, en quant a establir el nombre d'alumnes de cada grup. Les mesures recullen que des d'un punt de vista de salut, té més importància centrar els esforços organitzatius a garantir l'estabilitat i l'estanqueïtat d'aquest grup, amb la finalitat de preservar-ne la capacitat de traçabilitat, que no pas a fixar el nombre d'integrants del grup. Les mesures complementàries recullen que, amb relació als grups de convivència estables, els grups en el 2n cicle d'educació infantil i a primària no han de ser superiors als 20 alumnes amb caràcter general. En qualsevol cas, quan no sigui possible reduir els grups, entès això com a excepcionalitat i d'acord amb el pla propi de cada centre, s'arbitraran altres mesures preventives i de seguretat.

Els criteris per a la configuració dels grups es fonamenten en:

- La distància de seguretat requerida: 1m² entre alumnes. L'organització de l'espai de l'aula d'un grup estable ha d'assegurar, en la distribució de l'alumnat, una distància interpersonal mínima d'1 metre. La disposició del mobiliari, ja sigui en files o en petits grups al voltant de la taula, ha de tenir en compte aquesta distància.
- Nombre d'infants per grup: inclosos els que tenim a admissió de matrícula.
- Mida de les aules en m²

EDUCACIÓ INFANTIL	P3A 47m ²	P3B 47m ²	P4A: 48m ²	P4B: 48m ²	P5A: 48m ²	P5B: 48m ²	P5C: 48m ²
CICLE INICIAL	1rA: 48m ²	1rB: 48m ²	2nA: 48m ²	2nB: 48m ²	2nC: 48m ²		
CICLE MITJÀ	3rA: 48m ²	3rB: 48m ²	4tA: 48m ²	4tB: 48m ²			
CICLE SUPERIOR	5è: 108m ²	6èA: 48m ²	6èB: 48m ²	6èC: 48m ²			

- Distribució segons mesura de les taules als grups estables de convivència:
 - a. Taules hexagonals de P3: la ràtio d'alumnes permet que el grup estable sigui el mateix sorgit del nombre de la matrícula i que les tutores dels grups realitzin la distribució de taules que considerin oportunes, ja que es manté la distància de seguretat de forma fluïda.
 - b. Taules dobles, per a dos alumnes, de P4 i P5: els alumnes han de seure en diagonal. Entre taula i taula ha d'haver una separació de 35cm, visualment una rajola del sòl, per a garantir el distanciament entre tots els alumnes.



Departament d'Educació
Escola FREDERIC MISTRAL

- c. Taules individuals, a tota la Primària. Per tal de garantir el m² de distanciament, entre la cadira d'un alumne i la taula de l'altre, han d'haver 70 cm, visualment dues rajoles del sòl.



Dels dos grups de 6è, 2n i de P5, el proper curs 2020-2021, i sense que serveixi de precedent, ja que és un canvi d'estructura degut a la situació que estem vivint per la pandèmia per la Covid-19, n'hem creat tres.

Per tant tindrem: P5A, P5B, P5C, 2nA, 2nB, 2nC, 6èA, 6èB i 6èC.

Passem de ser 18 grups a l'escola a ser-ne 21. Hi ha un increment de tres grups.

Els alumnes de 2nC faran classe a l'aula polivalent. Ha arribat tota una dotació de taules i cadires per alumnes i tutor. Equiparem l'espai amb una pissarra tradicional. Per tal de poder fer servir la pissarra digital, les i els alumnes tenen un horari específic assignat a l'aula d'informàtica, per tal que els mestres que intervenen al grup puguin disposar de l'espai amb comoditat.

Els criteris per fer aquesta separació són:

- Garantir la distància de seguretat entre els alumnes de 6è.
- Garantir la distància de seguretat entre tots els alumnes de P5, ja que una classe és més petita.
- Afavorir a l'assoliment dels continguts, ja que són els grups que finalitzen etapa i fan el pas a Primària o a Secundària, i disposar d'atenció més concreta per alumne, ja que la ràtio era de 26 alumnes per grup, i queda reduïda a 18, 17 i 17.
- Els criteris de distribució a cada grup respecten la heterogeneïtat i la inclusivitat de totes i tots els alumnes. Les tutores que al llarg del curs 2019-2020 han portat aquests grups, són qui han fet la proposta d'assignació dels infants i l'equip directiu ha acceptat els criteris emprats.


 Departament d'Educació
Escola FREDERIC MISTRAL

GRUP NIVELL	NOMBRE D'ALUMNES	TUTORS DEL GRUP	DOCENTS QUE INTERVENEN AMB MASCARETA	ESPAI ESTABLE
P3A	16	Marisa Ramos + 1/3 Referent: Sandra González	NÚRIA CALVO NÚRIA ROMERO SANDRA GONZÁLEZ	Aula P3A
P3B	15	Serrat de Armengol Referent: Sandra González	NÚRIA CALVO NÚRIA ROMERO SANDRA GONZÁLEZ	Aula P3B
P4A	24	Laura Marcó + 1/3 Referent Núria Calvo	NÚRIA CALVO NÚRIA ROMERO SANDRA GONZÁLEZ	Aula P4A
P4B	24	Montserrat Cristòfol Referent: Núria Calvo	NÚRIA CALVO NÚRIA ROMERO SANDRA GONZÁLEZ	Aula P4B
P5A	17	M ^a José Molina Castaño + 1/3 Referent: Núria Romero	NÚRIA CALVO NÚRIA ROMERO SANDRA GONZÁLEZ	Aula P5A
P5B	17	Asun Aznar Referent: Núria Romero	NÚRIA CALVO NÚRIA ROMERO SANDRA GONZÁLEZ	Aula P5B
P5C	17	REFORÇ 1 Referent: Núria Romero	NÚRIA CALVO NÚRIA ROMERO SANDRA GONZÁLEZ	Aula Polivalent
1rA	21	Meritzell Velasco Referent: Eli Lucena	MONTSE PLA- NÚRIA ROMERO Joan Picó Eli Lucena	Aula 1rA (aula nova)
1rB	21	Berta Soler Referent: Eli Lucena	MONTSE PLA-NÚRIA ROMERO Joan Picó Eli Lucena	Aula 1rB (aula nova)
2nA	17	José Ruíz Referent: Rocío Ochoa	MONTSE PLA-ROCIO OCHOA Joan Picó Eli Lucena	Aula 2nA
2nB	18	Mònica Barro Referent: Rocío Ochoa	MONTSE PLA-ROCIO OCHOA Joan Picó Eli Lucena	Aula 2nB
2nC	17	Ana M ^a Almonacil Referent: Rocío Ochoa	MONTSE PLA-ROCIO OCHOA Joan Picó Eli Lucena	Aula d'anglès
3rA	24	REFORÇ 2 Referent: Montse Pla	MONTSE PLA-ROCIO OCHOA Joan Picó Imma Pujadó	Aula 3rA
3rB	23	Sara Palomino Referent: Montse Pla	MONTSE PLA-ROCIO OCHOA Joan Picó Imma Pujadó	Aula 3rB
4tA	23	María Moros Referent: Imma Pujadó	MONTSE PLA-ROCIO OCHOA Joan Picó Imma Pujadó	Aula 4tA (costat tuotories)
4tB	23	Ángeles Arbonies Casanova Referent: Imma Pujadó	MONTSE PLA-ROCIO OCHOA Joan Picó Imma Pujadó	Aula de música
5è	26	Débora Jiménez + 1/3 Referent: Joan Picó	Sílvia Ortíz - ROCÍO OCHOA Joan Picó Inés Eneñat	Aula 5è
6èA	18	Ruth Tenza Referent: Joan Picó	Sílvia Ortíz - ROCÍO OCHOA Joan Picó Inés Eneñat	Aula 6èA
6èB	17	IRENE Referent: Sílvia Ortíz	Sílvia Ortíz - ROCÍO OCHOA Joan Picó Inés Eneñat	Aula 6èB
6èC	17	REFORÇ 3 Referent: Sílvia Ortíz	Sílvia Ortíz - ROCÍO OCHOA Joan Picó Inés Eneñat	Aula 6èC


 Departament d'Educació
Escola FREDERIC MISTRAL

Els docents referents de cada grup són els encarregats de vetllar per mantenir la distància de seguretat de les fileres, d'ajudar en la rentada de mans abans d'entrar al centre.

Les peticions dels 3 reforços que es fan a partir del 26 d'agost són de les especialitats:

REFORÇ 1: Educació Infantil REFORÇ 2: Educació Primària REFORÇ 3: Educació Primària

Aquest curs, P3 disposa d'una TEI per a tot el curs en jornada completa.

ACTIVITAT / ÀREA	GRUPS ESTABLES DELS QUALS PROVENEN ELS ALUMNES	ESPAI ESTABLE	DOCENT AMB MASCARETA	HORARI	OBSERVACIONS
Aula d'acollida	CM CS	AULA D'ACOLLIDA	SÍLVIA ORTÍZ		
Suport NEE Infantil i 1r	ENTRA ALS GRUPS D'EDUCACIÓ INFANTIL i 1r(s)	AULA DE CADA GRUP	NÚRIA ROMERO		
Suport NEE Primària	DES DE 2n FINS A 6è	AULA DE CADA GRUP	ROCÍO OCHOA		
TEI	P3A i P3B	AULA DE CADA GRUP	SANDRA GONZÁLEZ		
English CI i CM	1rA 1rB 2nA 2nB 2nC 3rA 3rB 4tA 4tB	AULA DE CADA GRUP	MONTSERRAT PLA		
English CS	5èA 6èA 6èB 6èC	AULA DE CADA GRUP	SÍLVIA ORTÍZ		
Educació Física	CI CM CS	PATI PISTES GIMNÀS	JOAN PICÓ		
Alumnes que arriben tard, persona que els espera a les 9:10 / 15:10 per portar-los a les classes.	MEMBRE DE L'EQUIP DIRECTIU	ENTRADA PORTA PRINCIPAL	EQUIP DIRECTIU	9:10-9:15 15:10 15:15	

3. Criteris organitzatius dels recursos per a l'atenció de l'alumnat amb necessitat específica de suport educatiu.



TIPUS D'ATENCIÓ DE L'ALUMNAT AMB NECESSITAT DE SUPORT EDUCATIU	CRITERIS ORGANITZATIUS
NEE A EDUCACIÓ INFANTIL	La mestra Núria Romero, entra dins de cada grup amb mascareta i fa l'atenció als alumnes. Manté la distància de seguretat amb la resta del grup estable.
NEE A EDUCACIÓ PRIMÀRIA	La mestra Rocío Ochoa és la responsable de portar la NEE. Entra a cada grup estable amb mascareta. Col·labora en la creació de possibles PI, amb tutors i mestres referents.
INTERVENCIÓ DE L'EAP	Pendants de rebre instruccions per part del referent de l'EAP per saber quines tasques seran telemàtiques i quines presencials.
AULA D'ACOLLIDA	Grups estables d'aula d'acollida. Amb mascareta. Es porta a terme a l'aula d'AA.
VETLLADORA	PENDENTS DE LA DOTACIÓ Entra a l'aula de l'infant. Amb mascareta.
INTERVENCIÓ DEL CREDA	Pendants de rebre instruccions per part del referent del CREDA, per saber quines tasques seran telemàtiques i quines presencials.

4. Organització de les entrades i sortides.



Departament d'Educació
Escola FREDERIC MISTRAL

Els alumnes de Primària entraran a l'escola amb la mascareta posada. Portaran una bosseta a la motxilla per tal de guardar-la en entrar a la classe. Han de portar una mascareta de recanvi en la motxilla. Es recomana als alumnes d'Infantil que també la portin posada en l'accés al centre.

Infraestructura de l'escola:

- Portes d'accés al centre: porta d'Avinguda Granvia i porta del carrer de la Arquitectura.
- Portes d'accés a l'edifici principal: porta de P3, porta d'accés a l'AMPA, porta d'accés a la cuina, porta d'accés d'emergència, porta d'accés per l'entrada principal.
- Escales d'accés a les plantes del centre: escala per l'entrada principal, escala d'emergència.
- Portes d'accés al gimnàs: porta principal, porta d'emergència.

Els alumnes accedeixen al pati per les portes d'entrada d'accés al centre. Utilitzarem les portes de P3, la porta d'accés d'emergència i la porta de l'entrada principal. Les mateixes portes esmenades d'accés a l'edifici principal i d'accés al centre seran les utilitzades també en les sortides.

Els alumnes d'**Educació Infantil**, entraran per la porta del Carrer de l'Arquitectura. Fem prevaldre que els germans accediran junts per la mateixa porta d'accés al centre, independentment del curs i nivell, i, dins el recinte escolar, aniran a fer fila al lloc corresponent del seu grup estable. Els alumnes amb germans a Educació Infantil, entraran per la mateixa porta. Les sortides es faran de la mateixa manera.

El tutor i referent de cada grup estable elaboraran un llistat informant de quins són els alumnes que fan les sortides de migdia i de la tarda amb germans i per quina porta surten. Han de disposar la fila tenint en compte aquests criteris per tal de fer una òptima vigilància dels infants fins que són lliurats als seus familiars o responsables.

Tal com recull la normativa emesa pel Departament d'Educació i el ProciCat, els familiars o acompanyants dels alumnes no entraran al pati per acompanyar-los. Es contemplen les següents excepcions:

- a) Els alumnes de P3, que durant els dies d'adaptació seran acompanyats fins les seves aules i, a partir del dilluns 21 de setembre seran lliurats als tutors responsables de grup, en la porta verda d'entrada a P3.
- b) Els alumnes de P4, els qui, tal com recull la normativa, necessitaran un acompanyament emocional de retorn al centre escolar, degut la seva edat i el temps sense haver assistit a l'escola. Seran acompanyats, fins la seva filera, per un únic adult amb mascareta. L'alumne quedarà a la filera i l'adult tornarà a sortir. Tal com insta Educació, queda prohibit que els acompanyants puguin romandre a l'escola. La referent de P4, col·laborarà aquests dies a convidar a les famílies a deixar el recinte, tal bon punt hagin deixat els seus fills o filles a les fileres. Les comunicacions amb els tutors no es desenvolupen en aquest moment. És un acompanyament de l'alumne que es durà a terme durant 3 setmanes fins el divendres 2 d'octubre. A partir del dilluns 5 d'octubre els alumnes de P4 accediran a les seves fileres de manera autònoma individual. Un dels tutors de cada grup estable, amb mascareta, serà el responsable de



Departament d'Educació
Escola FREDERIC MISTRAL

dur aquesta tasca i vetllarà per la posició dels infants a les fileres i perquè la seva entrada sigui sense cap adult acompanyant.

Educació Infantil manté les fileres en el seu espai d'esbarjo.

P5A ha d'estar en l'espai de la paret de la font.

P5B a la paret del davant, davant dels bancs.

P5C a la mateixa paret al costat

P4A ha d'estar a la paret de la porta d'entrada.

P4B a la paret del dibuix del tren.

1r de Primària: files on sempre, amb la separació d'un pal entre nivells. Posarà el nivell a cada pal.

2n de Primària: files on sempre, amb la separació d'un pal entre nivells. Posarà el nivell a cada pal.

3r de Primària: files on sempre, amb la separació d'un pal entre nivells. Posarà el nivell a cada pal.

4t de Primària: files a la paret de la pista, on posa el seu curs.

5è de Primària: files a la paret de la pista, on posa el seu curs.

6è de Primària: files a la paret de la pista, on posa el seu curs.

Cal mantenir la separació entre alumnes a les fileres, per mantenir la distància de seguretat. Sabem que els alumnes s'aproparan entre ells i ho minimitzarem estrictament. Els cicles establiran medis (la primera setmana de setembre) per tal de garantir aquestes separacions entre l'alumnat a les fileres. Caldrà informar l'equip directiu de possibles necessitats, com infografies o referents visuals, per tal d'optimitzar aquest moment. Serà una tasca d'hàbits dins l'acció educativa, que es recollirà a la PGA del curs 2020-2021. El tutor i el referent de cada grup estable vetllaran per mantenir i formar els alumnes en aquest distanciament. En aquest moment, posaran gel hidroalcohòlic als infants, per fer l'entrada al centre tal com indica la normativa.

Els tutors de cada grup esperaran els seus alumnes en els llocs assignats a les 9:00h en punt, moment en que s'obriran les portes d'accés al recinte escolar. Les pujades s'iniciaran a les 9:05 en ordre descendent.

Els alumnes que arribin tard i la seva filera no estigui al lloc establert, esperaran fora del centre amb el familiar o responsable que l'hagi portat. A les 9:10h els alumnes que no hagin pujat amb les seves fileres, entraran al centre, per l'entrada corresponent, mantenint la distància de seguretat, i seran recollits per un membre de l'equip directiu encarregat a l'efecte, amb mascareta, que els acompanya a les seves aules respectives. Els alumnes que estiguin fent acollida matinal, seran acompanyats pel responsable de l'activitat, amb mascareta, fins a les seves fileres.

Demanarem, a les famílies o acompanyants dels alumnes que entrin per la porta d'accés al centre de l'Avinguda Granvia, que no baixin fins la porta metàl·lica. Només baixaran els alumnes en el moment de la seva obertura. Les famílies o acompanyats,



Departament d'Educació
Escola FREDERIC MISTRAL

preferiblement, per evitar aglomeracions de persones, esperaran i vigilaran l'accés dels infants des de l'espai de sobre les escales i la rampa.

Hem fet una petició a la Guàrdia Urbana per tal que els primers dies entenguin aquesta organització de nou tarannà i regulin l'accés des de fora (hi ha feta una petició comuna de les escoles de la zona a la Regidoria).

ENTRADES MATÍ:

Un cop fetes les fileres, l'ordre d'entrada a les aules, serà descendent, començant per l'accés dels més grans als més petits.

ENTRADA AL MATÍ

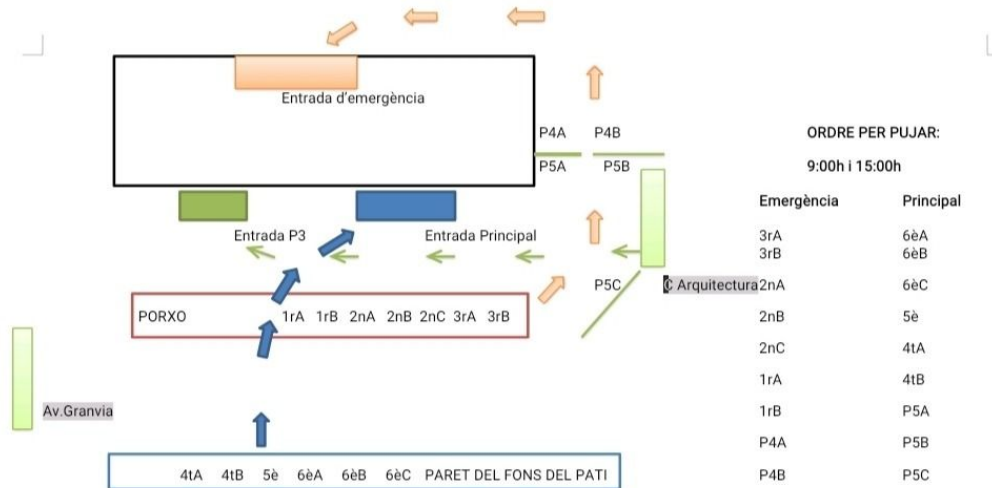
GRUP ESTABLE	PORTA D'ENTRADA RECINTE PATI	FILA DE PUJADA	PORTA D'ENTRADA RECINTE EDIFICI PRINCIPAL	ESCALA EMPRADA	HORA FILERA
P3 A	C. Arquitectura.	Aula P3A dies 14, 15, 16, 17 i 18/09. Porta verda P3A, no accés a les aules, a partir del dia 21/09.	Porta d'accés de P3 a l'edifici.		Dies 14, 15 i 16/09 9:00h 1r grup 11:00h 2n grup Dia 17 i endavant 9:00h
P3 B	C. Arquitectura	Aula P3B dies 14, 15, 16, 17 i 18/09. Porta verda P3A, no accés a les aules, a partir del dia 21/09.	Porta d'accés de P3 a l'edifici		Dies 14, 15 i 16/09 9:00h 1r grup 11:00h 2n grup Dia 17 i endavant 9:00h
P4A	C. Arquitectura	Fila de P4A, pati d'infantil.	Porta d'emergència	Escala d'emergència	9:00h
P4B	C. Arquitectura	Fila de P4B, pati d'infantil.	Porta d'emergència	Escala d'emergència	9:00h
P5A	C. Arquitectura	Fila de P5A, pati d'infantil.	Porta principal	Escala principal	9:00h
P5B	C. Arquitectura	Fila de P5B, pati d'infantil.	Porta principal	Escala principal	9:00h


 Departament d'Educació
Escola FREDERIC MISTRAL

P5C	C. Arquitectura	Fila de P5C, pati d'infantil.	Porta principal	Escala principal	9:00h
1rA	C. Arquitectura	Fila al pal de 1rA	Porta d'emergència	Escala d'emergència	9:00h
1rB	C. Arquitectura	Fila al pal de 1rB	Porta d'emergència	Escala d'emergència	9:00h
2nA	C. Arquitectura	Fila al pal de 2nA	Porta d'emergència	Escala d'emergència	9:00h
2nB	C. Arquitectura	Fila al pal de 2nB	Porta d'emergència	Escala d'emergència	9:00h
2nC	C. Arquitectura	Fila al pal de 2nC	Porta d'emergència	Escala d'emergència	9:00h
3rA	C. Arquitectura	Fila al pal de 3rA	Porta d'emergència	Escala d'emergència	9:00h
3rB	C. Arquitectura	Fila al pal de 3rB	Porta d'emergència	Escala d'emergència	9:00h
4tA	Av Granvia	Fila a la paret del fons, a l'espai habilitat.	Porta principal	Escala principal	9:00h
4tB	Av Granvia	Fila a la paret del fons, a l'espai habilitat.	Porta principal	Escala principal	9:00h
5è	Av Granvia	Fila a la paret del fons, a l'espai habilitat.	Porta principal	Escala principal	9:00h
6èA	Av Granvia	Fila a la paret del fons, a l'espai habilitat.	Porta principal	Escala principal	9:00h
6èB	Av Granvia	Fila a la paret del fons, a l'espai habilitat.	Porta principal	Escala principal	9:00h
6èC	Av Granvia	Fila a la paret del fons, a l'espai habilitat.	Porta principal	Escala principal	9:00h



IMATGE DE LES ENTRADES I SORTIDES



ORGANITZACIÓ D'ENTRADES I LLOC DE FILERES, CURS 2020-2021

Entrada per Av. Granvia: 4t, 5è i 6è.

Entrada pel C. Arquitectura: E.Infantil, 1r, 2n i 3r.

Germans entren junts, per la porta que li toca al germà menor.

PLA PUJADES ALUMNES EN PLUJA

Si plou, les portes d'accés estaran obertes i cada alumne entra per la porta i escala assignada. Els mestres referents vetllaran pel trànsit dels passadissos i les escales.

Per les sortides, si plou, els alumnes sortiran per cicles. Esperaran sota el porxos i sortiran a la porta on els recolliran els pares. Aquest punt queda per ser valorat segons la praxis.



SORTIDES A L'ESBARJO

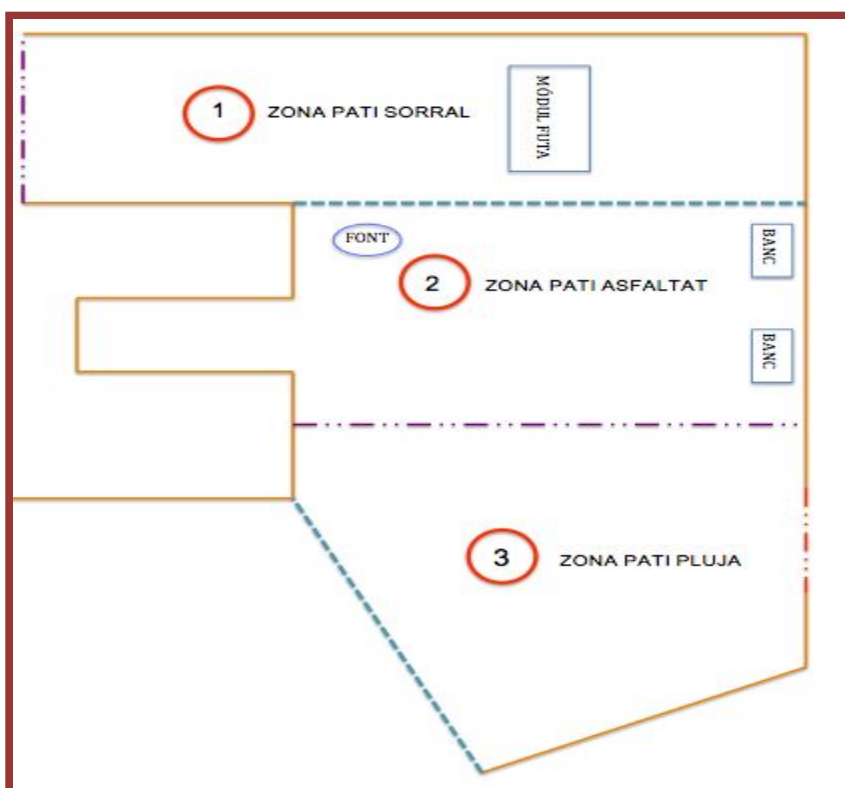
Les fonts del pati queden inutilitzades fins a nou avís. Cada alumne ha de portar una ampolleta d'aigua o cantimplora, amb el nom, segons demani cada cicle.

EDUCACIÓ INFANTIL:

FAREM MÉS ÀMPLIA LA ZONA D'INFANTIL, PER TAL DE GARANTIR LA DISTÀNCIA DE SEGURETAT EN L'HORA DEL JOC.

EL CICLE DECIDEIX LES ZONES I ELS DIES ALTERNIS DE CADA ESPAI.

- Divisió espais pati d'Educació Infantil



- Els patis de P3 i P4 es faran a les zones 1 i 2

Cada nivell tindrà un grup a cada zona:

Ex.: P3 A zona 1

P3 B zona 2

I s'anirà canviant diàriament al llarg de la setmana.



Departament d'Educació
Escola FREDERIC MISTRAL

- Els patis de P5 hauran de tenir les tres zones ja que són tres grups i la mecànica serà la mateixa, intercanviant zones diàriament al llarg de la setmana.
- Les joguines que es faran servir, seran per zones també.
 - **Bicicletes:** zona 3
 - **Pilotes:** zona 2
 - **1 contenidor de pales:** zona 1
- Les joguines s'hauran de desinfectar abans i després del seu ús.

CURS	HORARI ESBARJO	ESPAI PATI QUE UTILITZEN
P3A	11:00h a 11:30h	PATI D'INFANTIL/ ZONES PER DIES ALTERNES
P3B	11:00h a 11:30h	PATI D'INFANTIL / ZONES PER DIES ALTERNES
P4A	10:30h a 11:00h	PATI D'INFANTIL / ZONA ASSIGNADA DIES ALTERNES
P4B	10:30h a 11:00h	PATI D'INFANTIL / ZONA ASSIGNADA DIES ALTERNES
P5A	10:00h a 10:30h	PATI D'INFANTIL / ZONA ASSIGNADA DIES ALTERNES
P5B	10:00h a 10:30h	PATI D'INFANTIL / ZONA ASSIGNADA DIES ALTERNES
P5C	10:00h a 10:30h	PATI D'INFANTIL / ZONA ASSIGNADA DIES ALTERNES

LA DISTRIBUCIÓ FINAL DE L'HORARI DE L'ÚS DELS ESPAIS DE PATI EL GESTIONA EDUCACIÓ INFANTIL. L'HORARI DEFINITIU QUEDARÀ PENJAT A LA SALA DEL PROFESSORAT.

PRIMÀRIA

El pati de Primària es divideix per pistes. La de fútbol, a de bàsquet i la zona dels porxos/arbres. A més, pel grup de 2n habilitem la zona del porxo de davant del gimnàs.

La franja que ocupen els alumnes de 5è es combina amb el grup de 6è.

La normativa recull que l'ús de la mascareta al pati ve regulat pel semàfor de la pandèmia.



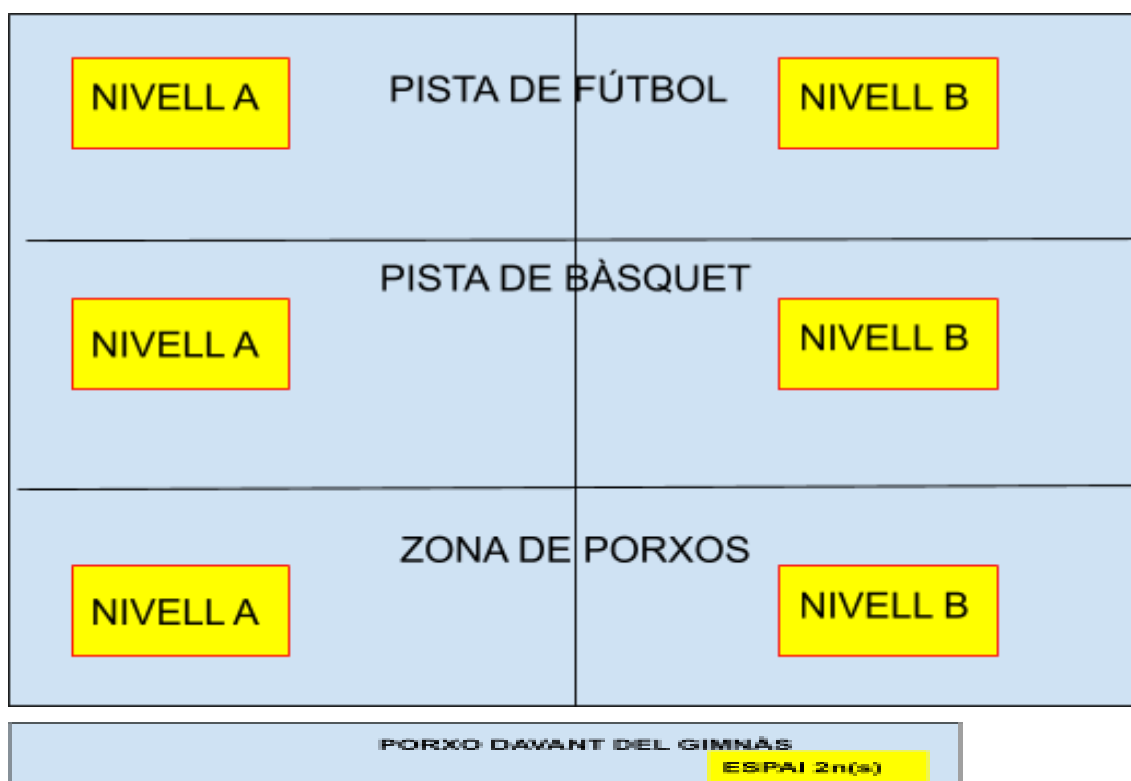
10:30 a 11:00 Els mestres vetllen per mantenir les distàncies en les fileres, per no trobar d'altres grups als passadissos i treballen a l'acció educativa quins són els espais assignats.

CURS	HORARI D'ESBARJO	ESPAI DEL PATI QUE UTILITZEN
1rA i 1rB 2nA, 2nB i 2nC 3rA i 3rB	10:30h a 11:00h	PISTA DE FÚTBOL PISTA DE BÀSQUET PORXO / ARBRES

11:00 a 11:30 Els mestres vetllen per mantenir les distàncies en les fileres, per no trobar d'altres grups als passadissos i treballen a l'acció educativa quins són els espais assignats.

4tA i 4tB 5è 6èA, 6èB i 6èC	11:00h a 11:30h	PISTA DE FÚTBOL PISTA DE BÀSQUET PORXO / ARBRES
-----------------------------------	-----------------	---

HORARI PATIS 1r TRIMESTRE PRIMÀRIA





SETMANA	GRUP	HORARI	ESPAI PATI UTILITZAT
14/09/20 05/10/20 26/10/20 16/11/20 07/12/20	1r	10:30h a 11:00h	PISTA DE FÚTBOL
14/09/20 05/10/20 26/10/20 16/11/20 07/12/20	2n	10:30h a 11:00h	PISTA DE BÀSQUET I 2nC ZONA DE PORXOS DEL GIMNÀS
14/09/20 05/10/20 26/10/20 16/11/20 07/12/20	3r	10:30h a 11:00h	ZONA DE PORXOS
14/09/20 05/10/20 26/10/20 16/11/20 07/12/20	4t	11:00h a 11:30h	PISTA DE FÚTBOL
14/09/20 05/10/20 26/10/20 16/11/20 07/12/20	5è / 6èC	11:00h a 11:30h	PISTA DE BÀSQUET
14/09/20 05/10/20 26/10/20 16/11/20 07/12/20	6è	11:00h a 11:30h	ZONA DE PORXOS
21/09/20 12/10/20 02/11/20 23/11/20 del 14 al 21/12/20	1r	10:30h a 11:00h	PISTA DE BÀSQUET
21/09/20 12/10/20 02/11/20 23/11/20 del 14 al 21/12/20	2n	10:30h a 11:00h	ZONA DE PORXOS I 2nA ZONA DE PORXOS DEL GIMNÀS
21/09/20 12/10/20 02/11/20 23/11/20 del 14 al 21/12/20	3r	10:30h a 11:00h	PISTA DE FÚTBOL
21/09/20 12/10/20 02/11/20 23/11/20 del 14 al 21/12/20	4t	11:00h a 11:30h	PISTA DE BÀSQUET
21/09/20 12/10/20 02/11/20 23/11/20 del 14 al 21/12/20	5è / 6èC	11:00h a 11:30h	ZONA DE PORXOS



21/09/20 12/10/20 02/11/20 23/11/20 del 14 al 21/12/20	6è	11:00h a 11:30h	PISTA DE FÚTBOL
28/09/20 19/10/20 09/11/20 30/11/20	1r	10:30h a 11:00h	ZONA DE PORXOS
28/09/20 19/10/20 09/11/20 30/11/20	2n	10:30h a 11:00h	PISTA DE FÚTBOL I 2nB ZONA DE PORXOS DEL GIMNÀS
28/09/20 19/10/20 09/11/20 30/11/20	3r	10:30h a 11:00h	PISTA DE BÀSQUET
28/09/20 19/10/20 09/11/20 30/11/20	4t	11:00h a 11:30h	ZONA DE PORXOS
28/09/20 19/10/20 09/11/20 30/11/20	5è / 6èC	11:00h a 11:30h	PISTA DE BÀSQUET
28/09/20 19/10/20 09/11/20 30/11/20	6è	11:00h a 11:30h	ZONA DE PORXOS

SORTIDA MIGDIA

Els alumnes surten per la mateixa porta i baixen per les mateixes escales que utilitzen en les entrades matinals.

Educació Infantil estarà en el lloc de la fila de recollida a les 12:20.

Cicle Inicial estarà en el lloc de de la fila de recollida a les 12:25

Cicle Mitjà i Cicle Superior estaran en el lloc de la fila de recollia a les 12:30.

ENTRADA A LA TARDA:

Els alumnes entren per la mateixa porta i pugen per les mateixes escales que utilitzen en les entrades matinals. Fan filera en els llocs establerts per a cada curs.

Obertura de portes a les 15:00h. Procés de pujar a les aules igual que al matí.

Els alumnes que arriben tard, esperen a la porta assignada a que un mestre encarregat els acompanyi a les seves aules.

Els alumnes del menjador pugen a les aules amb els seus monitors, i mans ja netes. Els alumnes que venen de casa van directament a les seves fileres i pugen amb els tutors.



SORTIDA A LA TARDA:

Els alumnes surten per la mateixa porta i baixen per les mateixes escales que utilitzen en les entrades matinals. L'esglaonament en les baixades és per cicles.

Educació Infantil estarà en el lloc de la fila de recollida a les 16:20.

Cicle Inicial estarà en el lloc de de la fila de recollida a les 16:25

Cicle Mitjà i Cicle Superior estaran en el lloc de la fila de recollia a les 16:30.

5. Relació amb la comunitat educativa:

Tal com recull la normativa, es prioritzen les *reunions i trobades telemàtiques*.

- Procediment de difusió i informació del **pla d'organització a les famílies**: video reunions youtube per cursos, correu electrònic. Youtube per explicar el funcionament de tot a les famílies. A P4, P5 i PRIMÀRIA (o per cicles, aspecte per determinar), fer un acompanyament emocional i facilitar el retorn al centre escolar. Els membres de la Comissió Pla B de Confinament, junt amb la col·laboració d'alumnes, preparen al llarg del mes d'agost un vídeo explicatiu, on es recullen els aspectes més rellevant d'aquest pla, per tal que els alumnes i les famílies tinguin una claredat àgil i senzilla en els canvis previstos pel setembre. Un cop aprovat aquest pla pel Consell Escolar, s'informarà a les famílies de l'emissió del vídeo, el mateix dia 2 de setembre.

Penjarem una infografia informativa dels accessos i sortides i el farem arribar a les famílies.

Tutors de P3 d'educació infantil: videoconferència el 7 de setembre a les 17h per donar-se a conèixer al seus grups.

- L'horari per realitzar tràmits amb la secretària o administrativa del centre, començarà a les 9:15. Caldrà sol·licitar cita prèvia. Les peticions es faran mitjançant trucada al centre, correu electrònic, o whatsapp. Farem prevaldre les trobades per via meet o videotrucada, per aquells assumptes que requereixin entrevista. Vetllarem per minimitzar les entrades de familiars al centre i, mentre sigui possible, donarem resposta als temes administratius o de gestió, via correu electrònic o mitjançant la plataforma Dinantia.
- Procediments de comunicació amb les famílies: el personal docent ha de minimitzar les trobades presencials amb les famílies. Per tal de dur a terme les reunions de tutoria, prioritzarà la videoconferència, la plataforma **Dinantia**, les trucades telefòniques i/o el correu electrònic.
- Els Consells Escolars es realitzaran de manera telemàtica. El primer està previst per la primera setmana de setembre.

6. Servei de menjador.

El servei de menjador seguirà sent gestionat per l'empresa *Coalme*.



Departament d'Educació
Escola FREDERIC MISTRAL

Es prioritza que els pagaments del servei siguin fets per rebut domiciliat, per transferència bancària o per bizzum .

Dimarts i dijous de 9:15h a 10:00h deguda la realitat de l'escola i conscients que moltes famílies no disposen de compte bancari per tal de realitzar pagaments d'un dia, habilitarem l'espai de l'AMPA per tal que puguin fer el tràmit pertinent. Quan hagin pujat totes les fileres d'alumnes, les conserges permetran l'entrada a les famílies que ho necessitin. Serà un representant per família. El protocol d'entrada és el mateix que el d'accés al centre, i caldrà que es rentin les mans amb gel hidroalcohòlic. L'accès serà des de la porta de fora de l'AMPA, i es vetllarà pel compliment dels 1'5m de distància de seguretat, amb unes marques al sòl. Coalme ofertarà la venda de bonus, en targeta o efectiu, per tal de poder comprar 3 o 5 tiquets en una sola entrada a l'escola.

Les famílies disposaran del mòbil del menjador per tal d'agilitzar tots els tràmits pertinents.

Els integrants d'un mateix grup estable han de seure junts en una o més taules. Cal mantenir la separació entre les taules de grups estables diferents. En el cas que en una taula haguessin de seure alumnes de diferents grups estables, caldrà deixar una cadira buida entre els infants.

El personal de referència d'un grup estable és un monitor. El monitor pot ser personal de referència de més d'un grup estable, sempre sota el compliment de les ràtios establertes, i ha de portar mascareta i mantenir la distància d'1.5m amb els alumnes.

Els alumnes es renten les mans abans i després dels àpats.

Entre torn i torn cal fer neteja, desinfecció i ventilació del menjador.

El menjar no es pot compartir i l'aigua ha de ser repartida per un monitor.

Per afavorir el manteniment de les mesures de seguretat, els espais per dinar i torns són:

CURS / NIVELL GRUP	HORA DE DINAR	LLOC DEL DINAR	ESPAI ON ESTARÀ MENTRE NO DINA
P3A i P3B	12:25	Aules de P3. Dinar i migdiada a l'aula.	Aules de P3.
P4	12:30	Aula de Psico	Pati d'infantil, dividit per zones, sense que es barregin els grups estables.
P5	12:30	Biblioteca	Pati d'infantil, dividit per zones, sense que es barregin els grups estables.
1r	12:30 / 13:05	Menjador	Aula del grup estable o zona del pati assignada.
2n	12:40 / 13:10	Menjador	Aula del grup estable o zona del pati assignada.
3r	12:45 / 13:15	Menjador	Aula del grup estable o zona del pati assignada.



4t	13:20 / 13:50	Menjador	Aula del grup estable o zona del pati assignada.
5è	13:25 / 13:55	Menjador	Aula del grup estable o zona del pati assignada.
6è	13:30 / 14:00h	Menjador	Aula del grup estable o zona del pati assignada.

Degut que els alumnes de P3 dinen i dormen a la seva aula, els de P4 dinen a l'aula de psico i els alumnes de P5 dinen a la biblioteca, comprarem dos carros per portar el menjar.

A l'aula de psico traslladarem 6 taules del menjador de mida infantil.

A la biblioteca traslladarem 7 taules del menjador de mida infantil. Les taules que hi ha a la biblioteca les posarem al menjador, per tal de tenir més espai amb els grups estables grans.

Els alumnes d'Educació Infantil han d'haver anat a l'wc abans que siguin recollits pels monitors, per tal d'ajustar els horaris dels torns. La rentada de mans abans d'entrar serà amb gel hidroalcohòlic. La rentada de mans en sortir, serà amb sabó.

El professorat i personal d'administració i serveis del centre podrà fer ús del servei de menjador escolar mantenint la distància d'1.5 metres entre adults i l'alumnat. Cal entrar al menjador amb mascareta. La distància de seguretat no es compleix per a tot el personal en la taula i espai habilitats per adults al menjador, per tant, cal concretar amb el servei de menjador l'ús l'espai de taules que no han estat utilitzades per alumnes, els torns d'accés i contemplar la possibilitat de dinar a la sala de professors. Aquest punt queda pendent per determinar i el concretarem al setembre, quan sapiguem el nombre exacte de

7. Pla de neteja.

Dins l'acció educativa i el conjunt d'actuacions de sensibilització que portarem a terme amb l'alumnat sobre mesures higièniques davant de la prevenció de contagi per la Covid-19, contemplem que el mateix alumnat que utilitzi cap espai que no sigui el del seu grup estable (l'aula d'informàtica per exemple) sigui el responsable de fer les neteges de les superfícies i els estris utilitzats abans d'abandonar l'espai.

Estem a l'espera de fer una coordinació amb l'Ajuntament per tal de saber com serà l'actuació de les persones de neteja i quantes vegades intervindran al llarg del dia. En les zones interiors seguiran les recomanacions establertes de *Neteja i desinfecció en establiments i locals de concurrència humana* i en les zones exteriors, amb menys risc de transmissió del coronavirus, es seguiran les recomanacions establertes de *Neteja i desinfecció en espais exteriors de concurrència humana*.

Les tutores / tutors i les i els referents de cada grup dinamitzen, amb la col·laboració dels alumnes, la planificació de la ventilació i neteja dels espais / estris de l'aula. En cada aula hem disposat de productes que són aptes per manipular els infants, com són el gel hidroalcohòlic i



Departament d'Educació
Escola FREDERIC MISTRAL

el sabó de les mans i productes que no poden manipular els infants com són un desinfectant de teixits i un desinfectant de superfícies.

Les mascaretes, mocadors i tovallons de paper de rentada de mans aniran a una paperera concreta que ha de tenir tapa, pedal i bossa de tancament de plàstic. El material d'higiene personal són considerats com a fracció resta i s'han de llençar al contenidor gris. El personal de neteja serà l'encarregat de fer el canvi de bossa i de buidar aquesta paperera en el contenidor corresponent.

Hi haurà una paperera amb tapa pedal i bossa a les entrades dels lavabos d'infants i adults, a la biblioteca, al menjador, a l'aula de psicomotricitat, a la zona de despatxos i a cada aula. Les papereres estaran indicades de manera molt clara amb suports visuals.

En el cas que alguna persona presenti símptomes estan al centre, cal tancar en una bossa tot el material utilitzat en l'espai d'ús individual on s'ha aïllat i introduir aquesta bossa tancada en una segona bossa abans de depositar-la amb la resta de residus.

Cal preveure neteja de la Biblioteca i de la sala de Psicomotricitat, ja que a les 8 del matí i fins les 9 funciona com a espai d'acollida, a partir de les 12:30 funciona com a menjador de P5 i a partir de les 16:30 torna a ser espai d'acollida.

També hem de contemplar la neteja del menjador entre els diferents torns. L'acció educativa en aquest espai és fonamental per a la conscienciació dels infants, però caldrà que intervingui el servei de neteja, per tal de fer una desinfecció efectiva entre els torns. Els alumnes només poden incidir en el lloc on ha estat situat el seu grup estable.

Les aules de P3 han de quedar ventilades i netes després d'haver-les fet servir com a espai de menjador per a P3. L'aula es prepararà per tal que els alumnes puguin fer la migdiada, amb les mesures de neteja pertinents aplicades.

Per tal de fer un control de la periodicitat de la neteja del centre, tenim la taula adjunta, la qual serà tractada amb el personal de neteja i amb el seu responsable:

Anàlisi i determinació de tasques de neteja i periodicitat:



Aula de grup estable:

Acció	Pla vigent						Pla prevenció d'infecció per CoViD						Observacions
	Abans ús	Després ús	Periodicitat	Vegades	Horari	Agent	Abans ús	Després ús	Periodicitat	Vegades	Horari	Agent	
Escombrat del terra			D	1	FJ	N			D	1	FJ	A	
Neteja de taules			S	3	FJ	N			D	2	AE	A	
											FJ	A	
Endreçar taules amb cadires sobre taula			D	1	FJ	A			D	1	FJ	A	

Neteja amb virucida del panys, poms de finestres i interruptors				M	1	FJ	N			D	1	FJ	N	
---	--	--	--	---	---	----	---	--	--	---	---	----	---	--

Abans/Després d'ús: Sí/No; Periodicitat (D diària, S, setmanal; M mensual); Horari (FJ, final de la jornada; AE: abans de l'esbarjo; AA: en acabar l'activitat; CH: cada hora); Agent (N: netejador/a; A: alumne/a; PT: personal treballador a l'espai);.

8. Mesures sanitàries:

La ventilació és una de les principals mesures en la prevenció de contagis en els espais interiors. Cada tutora/tutor i referents gestionen la ventilació, amb la participació dels alumnes del grup estable. Si és possible, es deixaran les finestres obertes durant les classes. En tot cas es ventilarà, al menys 10 minuts, a l'entrada i sortida dels alumnes, i durant 3 vegades més al llarg del dia.



Departament d'Educació
Escola FREDERIC MISTRAL

L'ús de la mascareta ve estipulat pel personal docent i no docent: és recomanable en els grups estables. Obligatòria per al personal que imparteix classes a diferents grups i quan no es pugui mantenir la distància d'1,5 metres.

Els alumnes de Primària entraran a l'escola fins a la seva aula amb la mascareta posada. Portaran una bosseta a la motxilla per tal de guardar-la en entrar a la classe. Han de portar una mascareta de recanvi en la motxilla. Es recomana als alumnes d'Infantil que també la portin posada en l'accés al centre.

L'escola ha adquirit mascaretes pel personal i per si es necessiten amb els alumnes. Gel hidroalcohòlic, dispensadors per infrarojos per penjar, dispensadors de peu i de taula, sabó de mans i dispensadors, dispensadors d'alcohol individual, mamparas separadores per consergeria i pels despatxos.

Educació ha anunciat que lliurarà les mascaretes necessàries per a tot el personal laboral. Per Educació Infantil, lliuraran mascaretes amb visió als llavis.

Hem elaborat un pòster explicatiu de com fer servir la mascareta, posar-la treura i dipositar-la a la paperera de residus amb tapa i bossa.

Educació ha estipulat l'ús de les mascaretes a l'escola, per part dels alumnes, segons la situació pandèmica. L'escola permet, recomana i autoritza l'ús de les mascaretes a l'aula als alumnes des del primer dia, dins de l'aula, quan les seves famílies ho desitgin. L'obligatorietat de l'ús de les mascaretes ve marcada per Sanitat i Educació.

- 2n cicle d'educació infantil (3-6 anys): No obligatòria.
- De 1r a 4t de primària: No obligatòria si s'està amb el grup de convivència dins de l'aula. Indicada fora del grup quan no es pugui mantenir la distància d'1,5 metres.
- A partir de 5è de primària, secundària, batxillerat, formació professional i en centres de formació d'adults: No obligatòria si s'està amb el grup de convivència dins de l'aula. Indicada fora del grup quan no es pugui mantenir la distància d'1,5 metres.
- Personal docent i no docent: Recomana en els grups estables. Obligatòria per al personal quan imparteix classes a diferents grups, quan no formi part del grup de convivència estable i no es pugui mantenir la distància d'1,5 metres.

L'informe del 25 d'agost d'Educació ens indica que l'ús de la mascareta serà obligatori a primària –a partir de 6 anys– quan les circumstàncies de la pandèmia en el territori així ho indiquin. El mateix informe recomana el control diari de la temperatura dels alumnes.

Prendrem la temperatura als alumnes al matí i a l'hora del menjador.

Els termòmetres romandran a consergeria. En l'espai del menjador, un monitor encarregat els recollirà i tornarà. L'equip de menjador fa la seva pròpia organització de com prendre la



Departament d'Educació
Escola FREDERIC MISTRAL

temperatura i informen a direcció si hi hagués cap alumne amb febre, per tal de valorar l'inici del protocol.

PERSONAL IMPLICAT	TASCA	ESPAI	HORARI
Directora	Recollir els alumnes que arriben tard. Agrupar-los en l'entrada principal i acompanyar-los a les seves classes. Presa de temperatura.	Portes d'accés a l'edifici, entrada principal.	9:10h 15:10h
Cap d'estudis	Lliurament del termòmetre a 2n C, 4t i 6è.	Aules respectives.	9:10
Secretària	Lliurament del termòmetre a 5è, 2nA, 2nB, i 2nCi 3r.	Aules respectives.	9:10
TEI	Lliurament del termòmetre a P3. Hi ha un termòmetre pels dos nivells. Les tutores amb la TEI faran el control matinal.	Aules respectives.	9:10
Conserge 1	Lliurament del termòmetre a P4, P5 i 1r	Aules respectives.	9:10
Conserge 2	Reomplir els dispensadors de gel hidroalcohòlic i de sabó.	Escola	Jornada
Administrativa	Atenció telefònica i vetllar pels despatxos.	Despatxos	Jornada

A partir de 37,4 Cº direcció inicia el protocol d'actuació indicat per Sanitat.



Departament d'Educació
Escola FREDERIC MISTRAL

L'escola ha comprat dos termòmetres de no contacte per tal de prendre la temperatura. Un està localitzat a consergeria i l'altre al despatx de secretaria. Hem encarregat 4 termòmetres per infrarojos més, per tal de poder fer la mesura de la temperatura de manera àgil.

Pels infants es requereix la rentada de mans o gel hidroalcohòlic de manera regular, amb un mínim de 5 cops dins l'horari escolar, i en els casos explicats a en les següents situacions:

- Abans d'entrar i sortir de l'edifici de l'escola. A les fileres els mestres i referents posen gel hidroalcohòlic als alumnes per tal de fer més àgil les pujades de les 9h i de les 15h (a consergeria hi ha les garrafes per tal de poder reomplir els pots).
- Abans i després dels àpats.
- Abans i després d'anar al WC.
- Abans i després de mocar-se.
- Abans i després de les diferents activitats (també la sortida al pati).

Pels adults es requereix la rentada de mans o gel hidroalcohòlic en les situacions:

- A l'arribada al centre, abans del contacte amb els infants.
- Abans i després d'entrar en contacte amb els aliments, d'infants o propis.
- Abans i després d'acompanyar un infant al WC.
- Abans i després d'anar al WC.
- Abans i després de mocar un infant (amb mocadors d'un sol ús).
- Com a mínim, una vegada cada dues hores.

Cada cicle desenvoluparà la metodologia per fer el rentat de mans de 20 segons de durada, amb el seguiment de vídeos, aprenentatge de cançons... per promoure el rentat correcte i la seva importància.

Les normes, la manera de rentar-nos les mans, el com treure'ns i posar-nos les mascaretes estan recollides en uns posters que hem elaborat, que estaran penjats en diversos llocs per tal de ser un referent visual als alumnes.

Hi haurà dispensadors de gel hidroalcohòlic en punts estratègics: entrades al centre educatiu, menjador, biblioteca, aula de psicomotricitat, consergeria, zona de despatxos sala de professors, a cada aula i al gimnàs.

Hem adquirit una bombeta de llum ultraviolada i ozó per tal de fer una desinfecció dels espais i materials que ho puguin requerir. Principalment a les aules de P3, on els infants dinen i fan la migdiada.

9. Extraescolars i acollida:

Tenim pendent de rebre la informació, que encara no tenen, per recollir les activitats extraescolars concretes previstes definitivament per l'AMPA pel curs 2020-2021.


 Departament d'Educació
Escola FREDERIC MISTRAL

L'única activitat que es porta a terme al setembre és l'acollida. La resta la concretarem al llarg del setembre i s'iniciaran a l'octubre.

De forma orientativa, tenim les dades del curs 2019-2020.

Activitat	Nombre d'alumnes	Grups dels quals provenen els alumnes	Professional responsable	Dies de la setmana	Espai on es realitza l'activitat
Acollida matinal de 8 a 8:30	20	EI i CI		de dilluns a divendres	Biblioteca
Acollida matinal de 8:30 a 9:00h	20	CMi CS		de dilluns a divendres	Aula de psico
Acollida de tarda de 16:30 a 17:30	10			de dilluns a divendres	Biblioteca
Futbol	16 alumnes	Primària		dimecres	Pista de fútbol
Gimnàstica Esportiva	11 alumnes	E.I.		dimarts	Gimnàs
	16 alumnes	Primària		dijous	
Judo	6 alumnes I	E.I.		dilluns	Gimnàs
	8 alumnes	1r a 5è		divendres	
Robòtica	6 alumnes	CM/CS		divendres	aula d'informàtica
Bàsquet	8 alumnes	Primària		dijous	Pista de bàsquet
English	7 alumnes	E.I		dimarts	P5
	11 alumnes	CI		dijous	

10. Activitats complementàries (sortides, colònies, activitats al centre).

Els mestres responsables de les sortides vetllaran per tenir en compte les mesures de seguretat, tant en el relatiu a la sortida del centre com la del lloc on estarà prevista la sortida i el transport necessari.

Mantenir la distància de seguretat interpersonal d'1.5 metres, ús de la mascareta i rentada de mans són els criteris a tenir en compte en l'organització de les sortides.

En principi, duem a terme totes les activitats previstes a la PGA.



Departament d'Educació
Escola FREDERIC MISTRAL

En el 1r trimestre farem activitats al centre. No sortirem. Cada cicle decidirà quines són les més adients. Les ofertes en activitats escolars pels alumnes als centres, és molt àmplia, ja que amb la situació actual moltes empreses s'han reinventat.

Aquest curs no hi ha l'opció de fer un únic pagament de material i sortides, ja que la part de material no ha variat però les sortides no estan a les nostres mans. Les empreses s'han reinventat i les ofertes són per fer activitats als centres. L'escola, el 1r trimestre, opta per aquests tallers al centre, i es manté la mateixa quota de 45€. Les famílies que tenen pagada la 3a quota de l'any passat, rebran una nota, no han d'abonar res.

A partir del 2n trimestre, farem, en principi, sortides fora del centre escolar. Consensuarem les activitats amb la realitat pandèmica que estiguem vivint i decidirem si ampliem les activitats fetes al centre o si sortim amb els alumnes i us n'informarem de l'import de la segona quota. Depenent com hagi anat l'experiència del 1r trimestre i com estigui la Covid, decidirem.

Si la pandèmia ho permet, farem les colònies. Tenim la reserva de les cases, però NO cobrarem cap quota fins que no tinguem clara la situació. Cobrar els diners i retornar-los és molt més complicat que fer un abonament en el moment oportú.

11. Reunions dels òrgans unipersonals i col·lectius de coordinació i govern:

Tal com recull la normativa, es prioritzen les reunions i trobades telemàtiques quan és un nombre elevat de persones.

- Claustres de manera telemàtica, si s'escau, connexió des de cada aula.
- Coordinació pedagògica: telemàtica o respectat el 1'5m de distància i amb mascaretes a la sala de professors.

Cicles: telemàtics o respectat el 1'5m de distància i amb mascaretes en l'aula de la coordinadora o coordinador.

Coordinació entre paral·lels: telemàticament o respectat el 1'5m de distància i amb mascaretes, en una de les aules del nivell.

12. Protocol d'actuació en cas de detectar un possible cas de covid-19:

La coordinació i la gestió de la Covid-19 al centre la porta a terme l'equip directiu amb el CAP de referència i els Serveis Territorials.

No han d'assistir al centre els alumnes o el personal que tinguin símptomes compatibles amb la Covid-19, ni les qui es trobin en aïllament per diagnòstic ni en període de quarentena domiciliària per contacte estret.

Les famílies signaran a l'inici de curs la Declaració Responsable, on es comprometen a no portar els infants a l'escola si tenen cap símptoma compatible amb la Covid-19.



Departament d'Educació
Escola FREDERIC MISTRAL

Si cap alumne té febre, reb a casa un antitèrmic i el porten a l'escola, els responsables de l'infant estan cometent un delictes contra la salut pública i l'escola aplicarà el protocol indicat en aquests casos. Ha de quedar molt clar a les famílies, en les reunions d'inici de curs, que serem molt contundents i que apel·lem a la seva responsabilitat. És imprescindible que tinguin contemplada una opció a llarg termini per deixar els infants que no es troben bé a casa.

A l'inici de curs, lliurarem a les famílies la *llista de comprovació de símptomes per a les famílies*, el document Annex 1, adjunt a les instruccions rebudes en el Pla d'Actuació, emès pel Departament d'Educació i Salut.

Si hi ha sospita que un alumne o alumna té símptomes compatibles de Covid-19:

- Informar a direcció que engega el protocol.
- Se l'ha de portar a la tutoria del cicle. L'espai ha d'estar ventilat.
- La persona que quedi al càrrec de l'alumne ha de mantenir la distància de seguretat i portar mascareta quirúrgica
- A l'alumne se li proporcionarà una mascareta quirúrgica.
- S'ha de contactar amb la família per tal que vinguin a buscar l'infant. Si no es contacta amb la família, es romandrà al centre amb l'alumne i si mostra símptomes de gravetat cal trucar al 061.

L'escalada de decisions de tancament de l'activitat presencial de qualsevol tipus, parcial o total del centre escolar, serà determinada pel Departament de Salut Pública.

- Cas positiu en un o més membres d'un grup de convivència estable → tot el grup de convivència estable té consideració de contacte estret, per tant s'hauria de recomanar la quarantena de tot el grup de convivència, durant 14 dies després del darrer contacte amb el cas, amb vigilància d'aparició de nous casos.
- Cas positiu en dos membres no convivents que pertanyen a dos grups de convivència diferents d'un mateix espai (un edifici, un torn, una ala d'un edifici...) → tot el grup de convivència estable pot tenir consideració de contacte estret, per tant, i depenent de la valoració de vigilància epidemiològica, es podria recomanar la quarantena dels grups de convivència d'aquell espai, durant 14 dies després del darrer contacte amb el cas, amb vigilància d'aparició de nous casos. Un resultat negatiu d'aquest test als contactes no eximeix de la necessitat de mantenir la quarantena durant els 14 dies que dura el període màxim d'incubació.
- Cas positiu en dos o més membres no convivents que pertanyen a grups de convivència en diferents espais → tot el grup de convivència estable té consideració de contacte estret, per tant s'hauria de plantejar la quarantena dels grups de convivència afectats, durant 14 dies després del darrer contacte amb el cas, amb vigilància d'aparició de nous casos. A més, és podria plantejar la interrupció de l'activitat presencial del centre educatiu.
- Els germans o familiars convivents d'un cas sospitós (aquell en què s'ha realitzat PCR i s'està a l'espera dels resultats) han de quedar-se casa fins a conèixer el resultat. Si el resultat és negatiu, poden reincorporar-se al centre educatiu. En qualsevol cas, no està indicat



Departament d'Educació
Escola FREDERIC MISTRAL

l'aïllament preventiu de les persones que integren el grup de convivència estable dels germans o familiars del cas.

Des del Servei de Salut Pública municipal ens han fet arribar el referent del CAP amb el centre, amb qui ens podem posar en contacte per fer la Gestió dels Casos relacionats amb la Covid19 que es puguin produir a l'escola. És el Sr. Joan Morató Alberti, que porta la zona de Santa Eulàlia Sud. Hi ha una aplicació que esperem ens facin arribar en breu, Traçacovid, per tal de fer la gestió dels casos.

El pla d'actuació per dur a terme en el cas de possibles casos:

Nom de l'alumna o alumne	Grup estable	Espai habilitat per a l'aïllament	Docent que el/la custòdia	Docent que truca a la família i resposta.	Responsable de comunicar-ho al CAP i Serveis Territorials.
		Tutoria del cicle			Membre equip directiu
		Tutoria del cicle			Membre equip directiu
		Tutoria del cicle			Membre equip directiu
		Tutoria del cicle			Membre equip directiu
		Tutoria del cicle			Membre equip directiu

13. Seguiment del Pla d'Organització:

Breu planificació de l'avaluació i seguiment d'aquest pla de reobertura del setembre.

RESPONSABLES:	Equip directiu
POSSIBLES INDICADORS:	Casos de contagi Esbarjos Entrades i sortides Menjador Personal docent per curs Espais emprats
PROPOSTES DE MILLORA TRIMESTRALS:	En funció de l'evolució i bon funcionament de l'organització es valoraran els canvis a realitzar.



	El Pla ha de ser obert i flexible per tal autocorregir el seu funcionament en benefici de tothom, així com adaptar-nos a les noves instruccions que puguin venir del Departament o de Sanitat
--	---

Concrecions per a l'educació infantil:

a. Pla d'acollida de l'alumnat

Els primers dies realitzarem activitats adreçades a l'acollida emocional de l'alumnat al centre, degut el temps que porten sense fer vida escolar presencial.

Farem el procés d'adaptació a P3. Un membre de la família podrà estar el primer dia acompanyant a l'infant. A partir del segon, poden acompanyar-los a l'aula seguint les mesures de prevenció i seguretat establertes. Adequarem, si cal, el període d'adaptació a la situació de a l'inici del curs.

Encara no s'ha pogut fer la reunió informativa, es preveu realitzar el **7 de setembre a les 17h de la tarda telemàticament**. Per tal de que les noves famílies no vagin perdudes amb l'inici de curs, a més a més de tota la informació que s'ha anant donant en el període de matriculació, enviarem informació per **DINANTIA** i un telèfon de contacte (648 40 41 64) on resoldre dubtes davant del nou curs.

Els **dies d'acollida** de P3 són:

14, 15 i 16/09	9:00h a 10:30h 1r grup
14, 15 i 16/09	11:00h a 12:30h 2n grup
17/09	grups sencers de 9:00 a 12:30h
18/09	horari complet de matí i tarda amb ús del servei de menjador.



Departament d'Educació
Escola FREDERIC MISTRAL

Els alumnes de P4 seran acompanyats fins la filera per un adult amb mascareta, per tal de familiaritzar-los de nou amb les rutines escolars. El dia 2 d'octubre serà el darrer dia d'aquest acompanyament, i els alumnes ja entraran sols o ajudats pels mestres referents.

Els alumnes de P5 són dividits en 3 grups. Els primers dies es faran activitats dirigides a agilitzar aquesta nova distribució grupal.

Educació Infantil adapta la seva metodologia presencial havent recollit els següents acords al cicle:

MATERIAL I ORGANITZACIÓ D'INFANTIL

MATERIAL CURS 2020/2021		
P3	P4	P5
<ul style="list-style-type: none"> ☐ 2 bates ☐ 1 cantimplora ☐ 1 pissarra veleda + 1 retolador + 1 esborrador ☐ estoig tou amb cremallera: <ul style="list-style-type: none"> . llapis grafit (triplus) . tisores . tub pega ☐ Estoig tou amb dues cremalleres per: <ul style="list-style-type: none"> . retoladors gruixuts . ceres toves (Dacs/Manley) 	<ul style="list-style-type: none"> ☐ 2 bates ☐ 1 cantimplora ☐ 1 pissarra veleda + 1 retolador + 1 esborrador ☐ estoig tou amb cremallera: <ul style="list-style-type: none"> - llapis grafit - goma - maquineta - tisores - tub pegament ☐ Estoig dues cremalleres dur: <ul style="list-style-type: none"> - llapis colors - retoladors 	<ul style="list-style-type: none"> ☐ 2 bates ☐ 1 cantimplora ☐ 1 pissarra veleda + 1 retolador + 1 esborrador ☐ Estoig tou amb cremallera: <ul style="list-style-type: none"> - llapis grafit - goma esborrar - maquineta - tisores - tub pegament ☐ Estoig doble dur de 2 cremalleres: <ul style="list-style-type: none"> - llapis colors - retoladors

✓ **BATA:** canviem bata dimecres i divendres.

✓ **JOGUINES** de la classe, no es toquen.



Departament d'Educació
Escola FREDERIC MISTRAL

- ✓ **PORTAR** 1 ó 2 contes a la setmana a la motxilla, per mirar-los a l'escola.
- ✓ **RUTINES** del Bon Dia: temps / noms nens/es / qui falta / càrrecs...

a P3, P4 i P5 ho fa la mestra tocar i/o moure els cartells
els encarregats faran les rutines a la seva pissarra vileda als 3 nivells.
- ✓ **ESMORZARS** ja no els tindrem en capsas per taules a l'aula Es quedaran a la motxilla i es trauran i guardaran a l'hora d'esmorzar.
- ✓ **AGENDES**: tampoc les tindrem en 1 capsa a l'aula. El nen/a que tingui quelcom escrit la portarà a la mà des de casa i se la donarà a la mestra a l'aula.
- ✓ Cada nen/a portarà una capsa de sabates, o similar, per deixar el seu material a l'aula.
- ✓ Penjar un pot de gel hidroalcohòlic a la porta de l'aula.
- ✓ **PICA**: sol·licitud de poder tenir una pica a les aules de P5Bi P5C. Si no és possible, cercarem una alternativa en la dinàmica de l'organització diària.
 - Mentalitzar als nens/es d'anar al lavabo abans de baixar al pati.

PATI

- **TANCAR FONT DEL PATI**

- Els patis de P5 hauran de tenir les tres zones ja que són tres grups i la mecànica serà la mateixa, intercanviant zones diàriament al llarg de la setmana.

b. Pla de treball del centre educatiu en confinament

L'equip docent d'Educació Infantil va crear un correu per a cada nivell amb el nom de la classe. En aquest correu les famílies enviaven les tasques dels alumnes. Les fotos i informacions rebudes eren guardades al drive.

- Per a aquelles famílies que el contacte no sigui possible, les tutores contactaran , per tal de fer seguiment, telefònicament
- Comunicació amb les famílies a través de la plataforma **DINANTIA**
- Articles interessants pensats per als pares i mares a la web de l'escola.
- **Mail** habitual de l'escola a8019241@xtec.cat
- El telèfon habitual del centre; 933324639
- Un **telèfon mòbil** de contacte per a famílies que romandrà en funcionament de dilluns a divendres en horari de 9:00 a 16:30 h, per a resoldre dubtes més tècnics i de gestió: 648 40 41 64.
- Ús de totes l'extensió de **GOOGLE MEET** per tal d'establir comunicació amb els alumnes via videoconferència.
- El domini creat pel centre ens servirà perquè cada alumne tingui el seu propi correu vinculat a un grup-classe. (**xxxxxx@fmistral.com**).



Departament d'Educació
Escola FREDERIC MISTRAL

- Suport d'aprenentatge visual en les videoconferències amb **DIAPPOSITIVES, PRESENTACIONS, YOUTUBE ...**

Concrecions per a l'educació primària:

Mentre duri la crisi sanitària no mantindrem el **SEP extern** ja que dificulta l'organització, en el moment que la situació es normalitzi, el recuperarem.

L'horari de cada grup queda estable pel 1r trimestre. Un cop sapiguem els horaris que ens atorguen per fer la natació, farem les adaptacions pertinents.

a. Pla de treball del centre educatiu en confinament

En cas de confinament d'un grup o nivell, o de tot el centre en relació amb aquesta etapa educativa, es preveu el manteniment del contacte amb la família i els alumnes de la següent manera:

- Treball telemàtic amb l'eina **CLASSROOM** de google. Entorn d'aprenentatge vinculat a tots els serveis de treball que ofereix Google. Cada alumne tindrà el seu correu i estarà assignat a un grup-classe amb els seu tutor corresponent.
- Ús de totes les extensions de **GOOGLE** que ens permetin facilitar la comunicació amb els alumnes: **GOOGLE MEET, CALENDAR, FORMULARIS PER AVALUAR, FULLS DE CÀLCUL, DOCUMENTS, DIAPOSITIVES, PRESENTACIONS, YOUTUBE ...**)
- En cas de confinament els alumnes s'enduran els llibre a casa i seguiran el temari de manera online amb el suport del **llibre digital Vicens-vives**.
- El domini creat pel centre ens servirà perquè cada alumne tingui el seu propi correu vinculat a un grup-classe. (**xxxxxx@fmistral.com**).
- Per a aquelles famílies que el contacte no sigui possible, les tutores contactaran , per tal de fer seguiment, telefònicament o mitjançant el **correu electrònic** de les famílies.
- Comunicació amb les famílies a través de la plataforma **DINANTIA**
- Articles interessants, treballs dels alumnes, informacions pensades per les famílies ... a la **web** de l'escola.
- **Mail** habitual de l'escola **a8019241@xtec.cat**
- El telèfon habitual del centre: **933324639**
- Un **telèfon mòbil** de contacte per a famílies que romandrà en funcionament de dilluns a divendres en horari de 9:00 a 16:30 h, per a resoldre dubtes més tècnics i de gestió: **648 40 41 64**.
-

El claustre rebrà una **formació en Google Classroom** a l'inici de curs i dins la praxis de les classes presencials, serà una eina de treball més. La finalitat és formar a l'equip docent i als alumnes de Primària en aquesta plataforma, per tal de saber com funciona i poder-la posar en pràctica des del primer moment que poguessin estar confinats. Per tal s'inclou aquesta metodologia en les classes presencials ordinàries.



Comissió Pla B Confinament:

Deguda la situació d'incertesa del moment que vivim i, amb la intenció de tenir previstos diversos escenaris d'actuació, per si ens tornéssim a trobar en una situació de confinament, parcial o total, i amb l'experiència adquirida fins el moment, hem creat, al llarg del mes de juliol, una comissió de treball, voluntària, amb els membres de l'equip docent que han desijtat participar, anomenada **Comissió Pla B Confinament**. La funció és dinamitzar, recollir i compartir recursos, establir una metodologia comuna per a tots els cicles i temporalitzar les sessions de connectivitat amb els alumnes i les seves famílies.

La tasca duta a terme entre aquesta comissió i la coordinació amb l'equip directiu serà un pilar fonamental en la PGA del curs 2020-2021.

Hi ha membres representants de tots els cicles:

Docent participant	Adscrita al cicle
Serrat d'Armengol	Educació Infantil
Meritxell Velasco	Cicle Inicial
Mònica Barro	Cicle Inicial
Sara Palomino	Cicle Mitjà
Maria Moros	Cicle Mitjà
Ruth Tenza	Cicle Superior
Débora Jiménez	Cicle Superior
Inés Enseñat	Equip Directiu
Imma Pujadó	Equip Directiu

Els cicles decidiran i faran una previsió de quines activitats preveuen que puguin fer els alumnes en un marc de confinament.

Al llarg del setembre, i amb certa agilitat, els cicles planificaran una temporalització de continguts clau, per tal de tenir una visió de programació clara dels objectius del trimestre.

Els cicles han de preveure els següents escenaris:

- Organització per a un confinament de grup classe de 14 dies o més (protocol de llibres per dur a casa, programació).



Departament d'Educació
Escola FREDERIC MISTRAL

- Organització per a un confinament individual, d'un alumne que hagi estat contacte amb algú contagiats extern al centre, de 14 dies o més (protocol de llibres per dur a casa, programació).
- Organització per fer l'ensenyament telemàtic d'un alumne que sigui vulnerable i sol·liciti així l'ensenyament per a tot el curs i li sigui concedit per Educació i Salut (web cam per seguir les classes, etc).

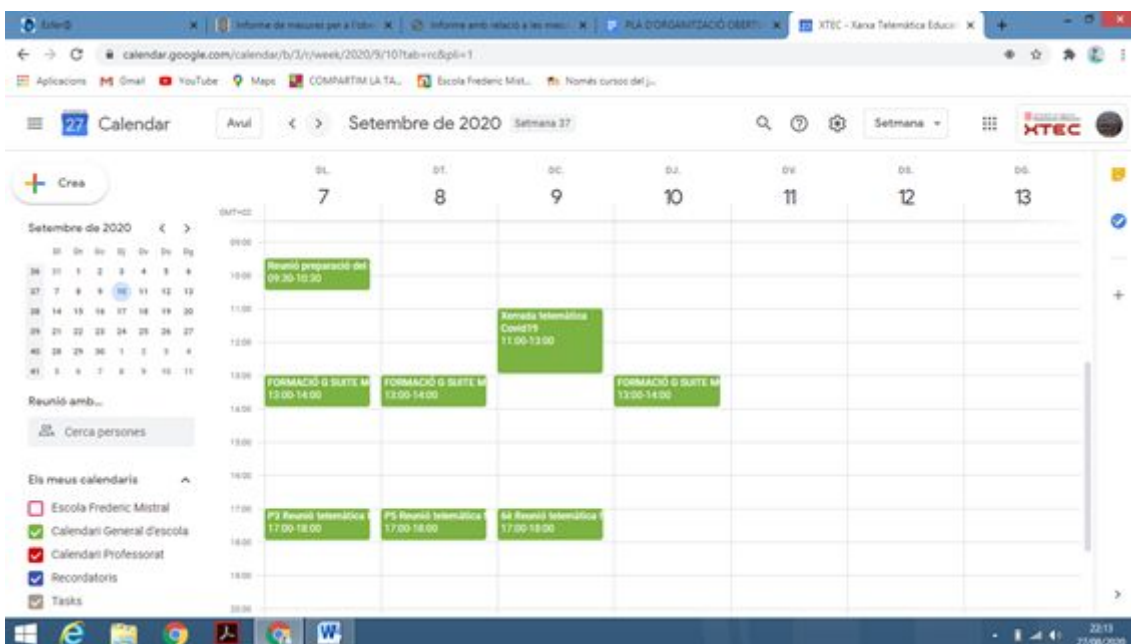
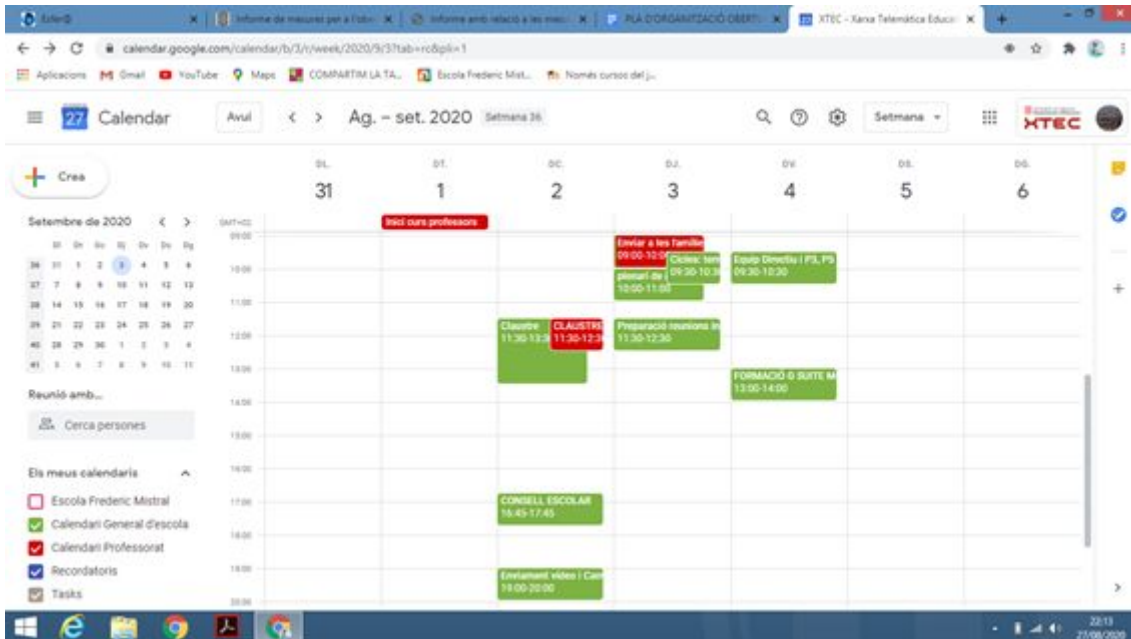
Per tal de fer la concreció, utilitzarem aquesta taula comuna:

NIVELL EDUCATIU	MÈTODE DE TREBALL I RECURSOS DIDÀCTICS PREVISTOS	MITJÀ I PERIODICITAT DEL CONTACTE AMB EL GRUP	MITJÀ I PERIODICITAT DEL CONTACTE INDIVIDUAL AMB L'ALUMNE/A	MITJÀ I PERIODICITAT DE CONTACTE AMB LA FAMÍLIA
INFANTIL				
CICLE INICIAL				
CICLE MITJÀ				
CICLE SUPERIOR				



Calendari tasques d'inici de curs:

<https://calendar.google.com/calendar/u/3/r?tab=rc&pli=1>





Conclusions finals:

Aquest Pla 'Obertura' pretén ser una eina de treball organitzativa per a tots els membres de la comunitat educativa de l'escola Frederic Mistral dins un marc que garanteixi al màxim les mesures de seguretat que disposem en un marc pandèmic com l'actual.

La filosofia del pla és la de ser una eina oberta, amb disposició a canvis per afavorir la seva optimitat. Si cap dels membres de la comunitat educativa del centre creu que pot aportar una millora, el seu parer és benvingut per ser meditat i, si convé, afegit.

Des del seu lliurament el 22 de juliol a Inspecció, hem fet esmenes, degudes a la situació canviant epidemiològica del moment i a les instruccions rebudes per Educació i Sanitat. Les darreres modificacions han estat a partir de l'últim document emès fins el moment per Educació, el del 25 d'agost.

El pla ha de ser aprovat pel Consell Escolar convocat pel proper dimecres 2 de setembre a les 17h de manera telemàtica. Tot i això, és una eina d'organització dinàmica, que pot tenir canvis segons la situació pandèmica i segons possibles instruccions que ens puguin arribar des de Salut o Educació.

Un cop aprovat, el penjarem a la web del centre i farem difusió telemàtica a les famílies i els farem arribar el vídeo explicatiu resum que hem elaborat per tal que rebin d'una manera clara i entenedora les idees principals, com els accessos, la distribució dels grups, els esbarjos, l'ús del menjador, el protocol sanitari i els aspectes relacionats amb les activitats extraescolars.

Equip Directiu Escola Frederic Mistral

Juliol 2020



ANNEX1

PLA D'ORGANITZACIÓ SERVEI MENJADOR CURS 20-21

- **GRUPS ESTABLES:** Ens adaptarem en la mesura del possible als grups ja establerts per l'escola.

Neteja de mans a les entrades i sortides del menjador, lavabo o canvis d'activitat

P3A / P3B : Dinen i fan la migdiada a la seva aula. (2 monitor/es)

P4A /P4B : Dinen a l'aula de psicomotricitat. (1 monitor/es) **F1**

P5A / P5B / P5C : Dinen a la biblioteca. (2 monitor/a) **F 1**

- HORARI DE RECOLLIDA : 12,20
- LLOC: Aules corresponents, excepte P3 que es queda a la seva aula.(Es demana als tutors/es que els nens/es ja hagin anat al lavabo a fer pipi)
- HORARI DE MENJADOR: De 12,20 a 13 h
- HORARI DE RECOLLIDA : 14, 55 a les fileres

1A /1B : Dinen al menjador. (1 monitor/a) **F1**

- HORARI DE RECOLLIDA: 12,20
- LLOC: Aules corresponents.
- HORARI DE MENJADOR : 12,30 a 13,05
- HORARI I LLOC DE RECOLLIDA: 14, 55 a les fileres

2A /2B/2C : Dinen al menjador. (1 monitor/a) **F1**

- HORARI DE RECOLLIDA: 12,20
- LLOC : Aules corresponents.
- HORARI DE MENJADOR: 12,40 a 13,10
- HORARI I LLOC DE RECOLLIDA: 14, 55 a les fileres

●

3A /3B: Dinen al menjador. (2 monitor/a)

- HORARI DE RECOLLIDA : 12,20
- LLOC: Aules corresponents.
- HORARI DE MENJADOR : 12,45 a 13,15
- HORARI I LLOC DE RECOLLIDA:

4A /4B: Dinen al menjador. (1 monitor) **F1**

- HORARI DE RECOLLIDA : 12,20



Departament d'Educació
Escola FREDERIC MISTRAL

- LLOC: Aules corresponents.
- HORARI DE MENJADOR: 13,20 a 13,50
- HORARI i LLOC DE RECOLLIDA:

5A : Dinen al menjador. (1 monitor)

- HORARI DE RECOLLIDA : 12,20
- LLOC : Aula corresponent.
- HORARI DE MENJADOR: 13,25 a 13,55
- HORARI I LLOC DE RECOLLIDA:

6A /6B /6C: Dinen al menjador. (1 monitors/es) **F2**

- HORARI DE RECOLLIDA: 12,20
- LLOC DE RECOLLIDA: Aules corresponents.
- HORARI DE MENJADOR: 13,30 a 14,00
- HORARI I LLOC DE RECOLLIDA:

SORTIDES I ENTRADES

- P4A,P4B,1A,1B,2A,2B,3A,3B: **ESCALA D'EMERGÈNCIA**
- P5A,P5B,P5C,4A,4B,5A,6A,6B,6C : **ESCALA INTERIOR**

ESTONES D'ESBARJO O D'ACTIVITATS

Les estones d'esbarjo els nens/es romandran als llocs assignats en cas que es puguin fer activitats dintre de l'escola (tallers, peli, hora del conte, etc, al pati cada grup romandrà a la zona assignada (les mateixes que durant que les hores lectives).

DISTÀNCIA DE SEGURETAT

En el cas que els grups s'hagin de barrejar o no es pugui mantenir la distància de seguretat (**1,5m**), els alumnes hauran de dur mascareta.

A l'hora de les recollides o canvis d'espai, on no es pugui mantenir la distància de seguretat, els nens/es portaran la mascareta.

La mascareta la portaran sempre dintre d'un sobre de paper, amb el nom del nen/a, durant l'estona del menjador.

EQUIP DE MENJADOR

Els membres de l'equip de menjador (personal de cuina i monitors/es) portaran posada la mascareta.

Utilització de gel hidroalcohòlic a l'entrada i sortida del menjador, als canvis d'activitat o acompanyaments al lavabo.



PLA DE PLUJA

Els nens/es romandran a la seva aula amb els seus monitors/es.

PLA D'EMERGÈNCIA

En el cas que algun dels nens/es tinguessin símptomes compatibles amb la **COVID 19**, es procedirà a l'aïllament (tutories) del nen/a amb una persona de l'equip de menjador, fins que vinguin a recollir-lo. Informarem a l'equip directiu, per tal d'activar el protocol sanitari pertinent.

PAGAMENT DEL SERVEI DE MENJADOR (encara per confirmar)

El pagament del servei de menjador és farà domiciliant el rebut, transferència bancària. Es valorarà la possibilitat de pagar amb "Bizum" i també el poder adquirir abonaments de 5 dies que s'hauran d'abonar prèviament.

Com sabem que hi ha famílies que no poden fer servir aquestes modalitats de pagament, els **DIMARTS i DIJOURS de 9'15 a 10 h**, un cop hagin entrat tots els alumnes a l'escola, atendrem a les famílies (**només 1 persona**) al menjador, en l'espai habilitat al costat de la porta d'emergència per a tal efecte, on es farà cua respectant la distància de seguretat. En cap moment poden coincidir dues persones al recinte.



ANNEX 2

DOCUMENTS

Documents emesos pel Departament d'Educació utilitzats per fer l'elaboració del Pla d'Organització d'obertura al setembre

Comunicació dotació de reforç per al curs 2020-2021, publicat el 17/07/20

[Informe amb relació a les mesures que s'aplicaran per a l'obertura dels centres escolars](#)

(24.08.2020)

Protocol de gestió de casos de COVID 19 als centres educatius (13.08.2020)

Aclariments per als centres públics de titularitat del Departament d'Educació en el curs 2020 - 2021 (30.07.2020)

Comunicació dotació de reforç per al curs 2020-2021, (17/07/20)

Preguntes més freqüents i Guia per elaborar el pla d'organització dels centres educatius per al curs 2020-2021(09.07.2020)

Pla d'actuació per al curs 2020-2021 per a centres educatius en el marc de la pandèmia (03.07.2020)

Instruccions per al curs 2020-2021 dels centres educatius de Catalunya (30.06.2020)