



PLA D'ATENCIÓ A LA DIVERSITAT

ESCOLA ESTEL-GUINARDÓ

APROVAT A CLAUSTRE 25 JUNY 2025



ÍNDEX

1. Introducció	4
2. Normativa	5
3. Marc conceptual	7
3.1. Concepte d'atenció a la diversitat	7
3.2. Filosofia de centre	8
3.3. Definició de Necessitats Educatives Especials	9
3.4. Cultures inclusives	9
3.5. Classificació de les NESE	10
4. Mesures i suports	11
5. Detecció de necessitats educatives	13
5.1 Detecció de NESE a I3	13
5.2. Detecció de NESE a d'altres cursos d'Educació Infantil o d'Educació Primària.	13
6. Criteris i procediments per atendre la diversitat	14
7. Recursos humans d'atenció a la diversitat	16
7.2. Mestres especialistes en el suport a la inclusió: mestre/a d'educació especial (MEE) i de suport intensiu a l'escola inclusiva (SIEI)	17
7.3. Mestre/a SIEI (Suport Intensiu d'Escolarització Intensiva)	20
7.4. Educador/a d'educació especial en centres públics	20
7.5. L'auxiliar d'educació especial (vetlladora)	21
7.6. La psicopedagoga de l'EAP	21
7.7. La treballadora social de l'EAP	23
7.9. Serveis educatius específics (SEE)	25
8. Documents a elaborar en l'atenció a la diversitat del centre	26
8.1. Informe de l'EAP d'escolarització i/o de reconeixement	26
8.2. Els plans de suport individualitzat (PI)	27
8.3. Quan s'ha d'elaborar un PI?	27
8.4. Qui elabora el PI?	27
8.5. Què ha de contenir un PI?	28
8.6. Com s'avalua un PI?	29
1. Avaluació inicial	29
8.7. Quina durada té? Quan s'acaba?	29
8.8. Com es contempla el PI a l'Esfer@?	30
9. Comissió d'atenció educativa inclusiva (CAEI)	30
9.1. Objectius	30
9.2. Integrants	31
9.3. Periodicitat de les reunions	31
9.4. Actuacions prioritàries de la CAEI	31
9.5. MiniCAEI	32
10. Alumnat nouvingut	33

10.1. Marc conceptual	33
10.2. Pla d'acollida	33
10.3. Objectius del pla d'acollida	33
10.4. Objectius específics	34
11. Entrevistes i coordinacions amb serveis externs	36
11.1. Entrevistes amb les famílies	36
11.2. Coordinació amb els serveis externs	37
12. Suport Escolar Personalitzat (SEP)	37
12.1. Destinataris	37
12.2. Hores d'atenció i modalitat	38
12.3. Comunicació a les famílies	38
12.4. Criteris generals de selecció de l'alumnat	38
13. Avaluacions i informes	39
14. Bibliografia	40

1. Introducció

En uns moments de canvis rellevants quant a la diversitat cada vegada es fa més present a les nostres aules, i per tant el repte dels professionals de la comunitat educativa de donar una resposta adequada a les característiques de l'alumnat actual també resulta més complexa, elaborem aquest document que recull l'organització i funcionament d'atenció a la diversitat a la nostra escola que pretén ser un suport que faciliti la nostra tasca diària.

L'escola ha de definir objectius mínims i bàsics a llarg termini. Durant el període d'escolarització caldrà que es fixin objectius i estratègies d'aprenentatge adaptats a les diferències individuals, però mai en detriment d'una educació equilibrada i global.

Atendre la diversitat implica la flexibilització de la intervenció educativa, configurant propostes que permetin tant l'ampliació i l'aprofundiment, com el reforç i la recuperació d'acord amb les necessitats individuals de l'alumnat. L'atenció a la diversitat condiona aspectes d'organització, aspectes metodològics, aspectes d'avaluació, aspectes d'adaptacions i modificacions curriculars, aspectes de seguiment tutorial, aspectes de coordinació i aspectes d'actuacions específiques.

Aquesta atenció sempre es troba emmarcada dins del Pla director d'Educació Especial que incidirà en el desenvolupament dels principis bàsics que marcaran aquest document:

- Normalització de l'atenció educativa a l'alumnat amb NESE.
- Integració de l'alumnat, tant com sigui possible, en centres ordinaris.
- Personalització de l'atenció educativa segons les necessitats de cada alumne.
- Participació dels pares en les decisions sobre la seva escolarització, serveis i emplaçaments.
- Sectorització dels Serveis Educatius específics per proporcionar l'atenció educativa en l'entorn més proper possible.
- Atenció interdisciplinària per facilitar la transició en les etapes educatives, la coherència i complementarietat dels diferents suports.

- Optimització dels Serveis per l'alumnat amb discapacitat, adequant-se continuadament a l'evolució de les seves NESE pel seu creixement personal, facilitant-li oportunitats de participació en el seu entorn.

2. Normativa

La inclusió escolar i la cohesió social són dos dels principis generals que inspiren el sistema educatiu de Catalunya [Llei 12/2009, de 10 de juliol, d'educació](#), que se sustenten en el reconeixement internacional sobre el fet que l'educació inclusiva és un pilar fonamental per promoure la inclusió social de totes les persones en tots els àmbits de la vida, des de la infància fins a la vellesa.

En les darreres dècades les polítiques dels organismes internacionals han estat plenament favorables i compromeses amb la qualitat i l'equitat de l'educació per a tots els infants i joves en el marc d'un sistema educatiu inclusiu.

El 17 d'octubre de 2017 s'aprova el [decret 150/2017](#) de l'atenció educativa a l'alumnat en el marc d'un sistema educatiu inclusiu, que té per objecte garantir que tots els centres educatius sostinguts amb fons públics dins l'àmbit de l'ensenyament no universitari siguin inclusius.

Parlar d'una escola per a tothom implica concretar els principis següents:

- El reconeixement de la diversitat com un fet universal.
- El sistema inclusiu com l'única mirada possible per donar resposta a tots els alumnes.
- La personalització de l'aprenentatge perquè cada alumne pugui desenvolupar al màxim les seves potencialitats.
- L'equitat i la igualtat d'oportunitats com a dret de tots els alumnes a rebre una educació integral i amb expectatives d'èxit.
- La participació i la corresponsabilitat per construir un projecte comú a partir del diàleg, la comunicació i el respecte.

- La formació del professorat per promocionar oportunitats de creixement col·lectiu i per desenvolupar projectes educatius compartits.

Booth (2002) destaca que l'educació inclusiva està constituïda per un cos de valors que impregna tant la cultura, com les polítiques educatives i les pràctiques d'ensenyament-aprenentatge que permeten assegurar que totes les persones, independentment del seu origen socioeconòmic i cultural i de les seves capacitats innates o adquirides, tinguin les mateixes oportunitats d'aprenentatge en qualsevol context educatiu, alhora que es contribueix a generar societats més justes i equitatives.

2.1. Directrius més recents

La [Convenció de les Nacions Unides sobre els Drets de les Persones amb Discapacitat \(2006\)](#) l'OCDE (2007) afirma que les circumstàncies individuals i socials no haurien de suposar un obstacle per a l'èxit educatiu.

[UNESCO \(2009\)](#) a través de les directrius sobre polítiques d'educació inclusiva, fent seu el contingut de la [Declaració de Salamanca \(1994\)](#) i desenvolupant-lo.

L'Agència Europea per a les necessitats especials i l'educació inclusiva (2011) ha actualitzat les seves recomanacions als governs dels països membres assenyalant els principis bàsics que han de presidir la política educativa en l'àmbit de l'educació inclusiva.

Informe de la UNESCO 2015 es revisen les directrius internacionals adaptant-les als nous reptes del segle XXI.

L'agenda mundial de l'educació ([Educació 2030](#)) forma part dels [17 Objectius de Desenvolupament Sostenible \(ODS\)](#) de las Nacions Unides. En l'àmbit de l'educació es recullen en l'Objectiu de Desenvolupament sostenible 4 ([ODS4](#)), que pretén “garantir una educació inclusiva i equitativa de qualitat i promoure oportunitats d'aprenentatge al llarg de la vida per a tothom”

2.2. Algunes normatives específiques

[Resolució d'1 de març de 2024](#), de la Direcció General d'Educació Inclusiva que regula el procediment i els protocols que han d'utilitzar els equips d'assessorament i orientació psicopedagògics (EAP) en els processos d'escolarització d'alumnes.

[DECRET 21/2023](#), de 7 de febrer, d'ordenació dels ensenyaments de l'educació infantil.

[DECRET 175/2022](#), de 27 de setembre, d'ordenació dels ensenyaments de l'educació bàsica.

[LLEI 13/2014](#), del 30 d'octubre, d'accessibilitat.

[Llei orgànica 8/2013](#), de 9 de desembre, per a la millora de la qualitat educativa

[Resolució ENS/1543/2013](#), de 10 de juliol, de l'atenció educativa a l'alumnat amb altes capacitats (DOGC núm. 6419, de 17.7.2013).

[Resolució ENS/1544/2013](#), de 10 de juliol, de l'atenció educativa a l'alumnat amb trastorns de l'aprenentatge (DOGC núm. 6419, de 17.7.2013).

[Llei 14/2010](#), del 27 de maig, dels drets i les oportunitats en la infància i l'adolescència (DOGC núm. 5641, de 2.6.2010).

[LLEI 17/2010](#), del 3 de juny, de la llengua de signes catalana.

3. Marc conceptual

Entenem la diversitat com la diferència entre les persones pel que fa a uns components personals, de personalitat, cognitius, físics, de ritme d'aprenentatge, d'actituds i d'interessos; i d'aspectes socioeconòmics, culturals, familiars...

Aquests components personals no es poden entendre com quelcom aïllat, sinó en interacció amb el medi que envolta a cada individu. Aquestes relacions determinen els components i els resultats de cada infant.

3.1. Concepte d'atenció a la diversitat

Entenem per atenció a la diversitat:

- Assumir que les diferències de l'alumnat constitueixen un principi general de l'acció educativa que ha d'entendre la diversitat d'una manera enriquidora per tal que fomenti la tolerància, el respecte i la convivència dintre del marc escolar i aplicable en qualsevol context social i familiar.

- Conèixer que les diferències individuals tenen el seu origen en la interrelació del nen amb el seu medi social i cultural, ens ajudarà a tenir idees menys estàtiques i deterministes sobre les possibilitats d'aprenentatge dels nostres alumnes i sobre l'efecte compensador que té l'escolarització per a molts nens.
- Establir unes estratègies generals per tal que el procés d'ensenyament-aprenentatge s'ajusti a les diferents necessitats educatives de l'alumnat dintre d'un entorn el més ordinari possible.
- Tenir una actitud inclusiva que ha de travessar i impregnar tots els plantejaments del centre per donar una resposta educativa adient als seus alumnes des de les opcions generals (PEC, PGA, PAD, Pla d'acollida). L'escola vetllarà perquè l'atenció rebuda estigui coordinada des de la figura del mestre/a d'atenció a la diversitat. Tenim present les pautes i col·laboració dels serveis externs com EAP, CREDAC, CRETDIC, CSMIJ, CDIAP i altres serveis privats.

3.2. Filosofia de centre

A l'Escola Estel Guinardó partim d'una mirada inclusiva vetllant pel compliment dels següents aspectes:

- Sempre que es pugui es durà a terme una intervenció de caràcter inclusiu dins de l'aula ordinària juntament amb el tutor/a l'aula i sempre tenint present la família de l'alumnat i els serveis externs que hi puguin intervenir. L'atenció del/la Mestre/a d'Educació Especial (MEE) serà comunicada a la família al primer trimestre.
- Es realitzaran les adaptacions necessàries per donar resposta de la millor manera a les necessitats de tot l'alumnat. Aquestes adaptacions es deixaran recollides per escrit en diferents formats de documents (pla d'actuació, adaptacions metodològiques, pla individualitzat...). Aquests documents es compartiran amb la família de l'alumnat al primer trimestre i sempre s'elaboraran en col·laboració del tutor/a i el mestre/a d'atenció a la diversitat.
- Comptar amb òrgans que coordinin i dinamitzin l'atenció a la diversitat i la inclusió, com és la Comissió d'Atenció Educativa Inclusiva (CAEI) i la Comissió Social, per afavorir la coordinació entre els diversos professionals, de dins i fora del centre.

3.3. Definició de Necessitats Educatives Especials

Entenem com a necessitats educatives especials aquelles necessitats que presenten alguns alumnes de manera temporal o permanent, derivades de causes diverses i que precisen algun tipus d'ajuts o mitjans específics per accedir al currículum.

És necessari contemplar que les necessitats educatives especials de l'alumnat poden ser variables i flexibles en el temps, depenent de la resposta educativa i de l'evolució d'altres aspectes personals.

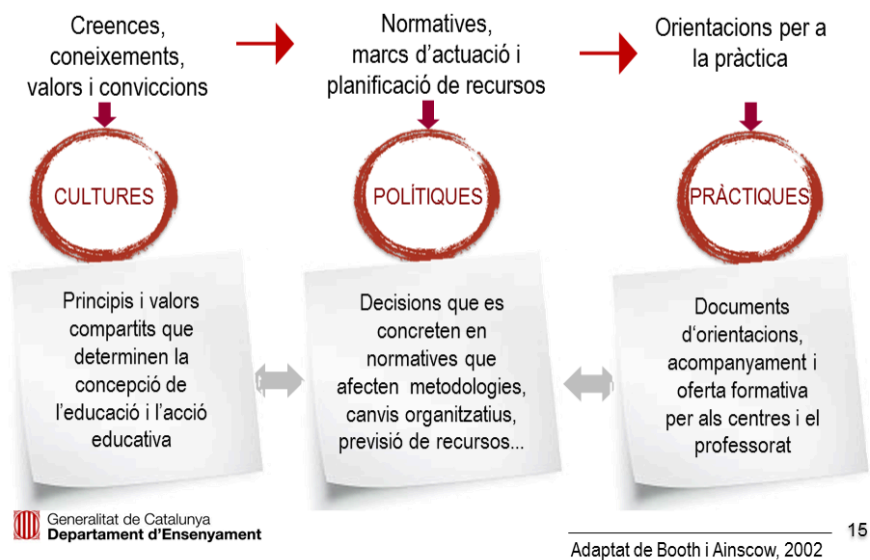
3.4. Cultures inclusives

La cultura de l'escola està formada per les creences i conviccions bàsiques del professorat i de la comunitat educativa en relació amb l'ensenyament i l'aprenentatge de l'alumnat i amb el funcionament del centre.

Així doncs, per crear cultures inclusives és imprescindible un diàleg necessari, permanent i renovat dins l'escola i amb l'entorn, amb la voluntat de promoure una comunitat educativa acollidora i col·laboradora, i que valora a tots i cadascun dels alumnes, a la vegada que crea al seu voltant altes expectatives d'èxit.

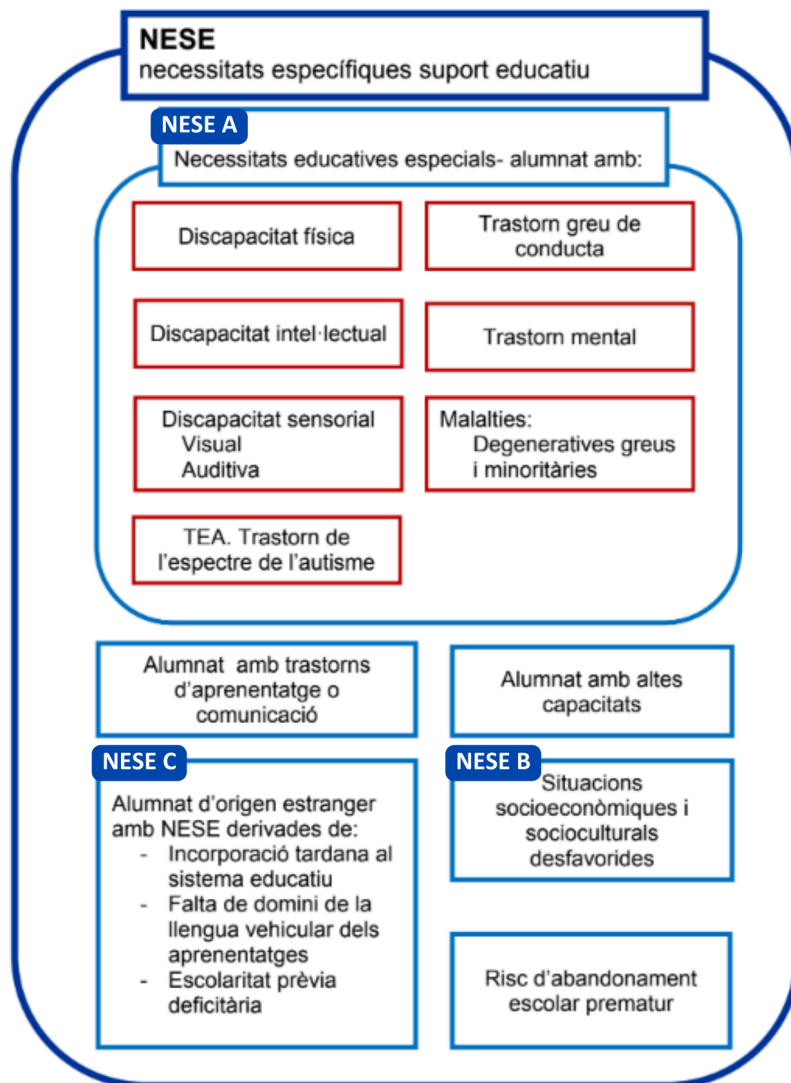
Les pràctiques inclusives són el reflex de la cultura i les polítiques inclusives. El desenvolupament d'aquestes pràctiques se centra en dos aspectes:

- Orquestrar el procés d'aprenentatge i mobilitzar els recursos, per promoure projectes educatius flexibles que comptin amb la corresponsabilitat de tots els equips docents.
- Organitzar activitats d'aula que afavoreixin l'autonomia i l'aprenentatge col·laboratiu entre els alumnes.



15

3.5. Classificació de les NESE



4. Mesures i suports

Les mesures i suports s'engloben en tres grups:

- Mesures i suports universals: Accions i pràctiques de caràcter educatiu, preventiu i proactiu. Adreçades a TOTS/ES els infants. Són aquelles mesures que permeten al centre crear contextos educatius inclusius:
- Mesures i suports addicionals: Actuacions educatives que permeten ajustar la resposta educativa de forma flexible i temporal. Adreçades a alumnes que tenen circumstàncies personals singulars o de vulnerabilitat (permanents o transitòries). Es determinen a partir de la detecció de les necessitats. Avaluació psicopedagògica.
- Mesures i suports intensius: Actuacions educatives extraordinàries adaptades a la singularitat dels alumnes amb NESE i reflectides en un PI.

UNIVERSALS	<ul style="list-style-type: none">● Desdoblament de grups● Reforç d'un/a mestre/a més a l'aula● Treball per projectes● Treball per espais d'aprenentatge● Treball per racons● Configuració de grups heterogenis● Grups multinivell● Avaluació formativa i formadora● Ús de noves tecnologies● Seguiment tutorial
-------------------	---

<p>ADDITIONALS</p>	<ul style="list-style-type: none"> ● Reforç de la M.E.E pels alumnes amb dificultats. ● Suport Escolar personalitzat (SEP). ● Mesures d'atenció tutorial específiques ● Atenció individual o en petit grup dins/fora de l'aula. ● Suport lingüístic i social. ● Aula d'acollida
<p>INTENSIVES</p>	<ul style="list-style-type: none"> ● Atenció del/la MESI als alumnes amb PI. ● CREDA (Centre de Recursos Educatius per alumnes amb Discapacitat Auditiva). ● CREDV (Centre Recursos Educatius de Discapacitat Visual) ● AIS (Aula Integral de Suport) ● SIAL (Suport Intensiu a l'Audició i Llenguatge). ● ANOE (Associació per a la No Exclusió) ● CEEPSIR (Centres d'Educació Especial Proveïdors de Serveis i Recursos). ● CEE (Centre d'Educació Especial). ● Treballadora social. ● La reducció de la durada d'alguna etapa educativa per als alumnes d'AACC. ● Adaptacions horàries dels alumnes. Augment o detriment d'hores de determinades matèries. ● Coordinació amb EAP. ● Coordinacions amb serveis externs CEDIAP-CSMIJ. ● Elaboració pictogrames i horaris individualitzats. ● Elaboració material específic personalitzat. ● Suport de la vetlladora.

5. Detecció de necessitats educatives

5.1 Detecció de NESE a I3

Quan l'alumnat ja ha començat el curs de I3 a l'escola, la possible detecció es farà per part del/la mestre/a tutor/a o de la mestre/a d'educació especial mitjançant observació directa dels grups durant el procés d'adaptació que proposa l'escola. Si s'observa algun comportament susceptible de nese, aquesta valoració serà contrastada al cicle i passada a la professional de l'EAP adscrita a l'escola, prèvia autorització per part de la família.

Quan la detecció es fa abans de l'escolarització de l'alumne a I3, l'escola té diversos recursos per detectar aquestes nese:

- **Informes de llars d'infants o dictàmens d'escolarització per part de l'EAP** de zona que alerten de les nese observades durant els anys anteriors.
- **Qüestionari complimentat per les famílies** de I3 previ al començament de curs. (adjuntem model als annexos).
- **Entrevista de matrícula** amb l'equip de gestió del centre.
- Informació tramesa per Consorci de Barcelona a la base de dades de matriculació.

5.2. Detecció de NESE a d'altres cursos d'Educació Infantil o d'Educació Primària.

Primer pas: El mestre/a tutor/a detecta alguna dificultat en el desenvolupament global de l'alumne, recull aquesta informació sobre l'alumne/a (observació del rendiment i /o actituds, informació dels tutors anteriors...) i fa una valoració del procés educatiu per determinar quins són els factors que dificulten l'aprenentatge de l'alumne/a. Posada en comú al cicle.

Segon pas: Es dona una resposta a les dificultats amb les mesures ordinàries d'atenció que s'apliquen en el grup classe.

Tercer pas: Si continuen les dificultats s'informa a la mestre/a d'Educació Especial per obtenir una valoració del cas.

Quart pas: Se sol·licita la intervenció de l'EAP per a la observació de l'alumne a través del full de demanda que proporciona la mestre/a d'Educació Especial al tutor. Si s'escau es pot

complimentar el [full de demanda](#) en col·laboració amb d'altres mestres que intervenen amb l'alumne. Cal comunicar a la família que es realitzarà aquesta observació per part de l'EAP i aquesta ha de donar el seu consentiment.

Cinquè pas: La psicopedagoga realitza la valoració i posa en comú amb l'equip educatiu la seva valoració de l'alumne i es determina l'existència de necessitats educatives de l'alumne/a i fa una proposta de les ajudes que precisa i la resposta curricular més adequada a les seves necessitats.

Sisè pas: si s'escau es fa una reunió amb la família i l'EAP per tal de fer una devolució de la valoració psicopedagògica i recomanar si fos necessari un servei extern.

Setè pas: Es valora la necessitat de realitzar un pla individualitzat o un ajustament de caire metodològic (o fins i tot dictamen de reconeixement) i s'incorpora el cas al seguiment de la CAEI (Comissió Atenció Educativa Inclusiva).

6. Criteris i procediments per atendre la diversitat

Segons el [Decret 150/2017](#) del 17 d'octubre, de l'atenció educativa a l'alumnat en el marc d'un sistema educatiu inclusiu **la intervenció educativa del centre ha de posar en pràctica una sèrie de mecanismes organitzatius, curriculars i metodològics.**

6. 1. Mesures organitzatives

Basant-nos en el projecte curricular de centre i les concrecions fetes en les programacions d'aula, a principi de curs es determinen les necessitats de tot l'alumnat, les possibilitats horàries i la disponibilitat dels mestres (tutors, especialistes i altres professors) per tal d'establir diferents models i/o recursos organitzatius que atendran a la diversitat present a cada aula/nivell.

Alguns d'aquests recursos organitzatius són els següents:

- **Desdoblaments de grups (grups heterogenis i grups homogenis):** els alumnes realitzen desdoblaments de grups per treballar o reforçar aspectes concrets a nivell curricular. Aquí quedarien inclosos aquelles sessions de **suport de les àrees instrumentals** on dins

de diferents hores lectives hi ha intervenció de més d'un mestre (mestres de suport) per millorar l'atenció a la diversitat.

- **Grups unitaris a Educació Infantil als matins** (mestre/a de suport a parvulari i TEEI): És una organització mitjançant la qual els alumnes d'educació infantil estan agrupats de manera heterogènia en quatre aules. Infants de I3, I4 i I5 comparteixen la mateixa aula de color. Això suposa una reducció de la ràtio.
- **Agrupacions per fer plàstica:** A l'àrea de plàstica tots els grups d'infantil i cicle inicial reben suport.
- **Biblioteca:** A infantil assisteixen a la biblioteca amb el/la mestre/a tutor/a i amb una bibliotecària de l'AFA. L'alumnat de primària assisteixen a la biblioteca mitjançant desdoblament de grup. Grup partit lectura – biblioteca préstec de llibres.

6.2. Mesures organitzatives

- **Treball de col·laboració entre l'alumnat:** Situar un determinat alumne al costat d'un/a company/a la simbiosi dels quals sigui positiva per ambdós.
- **Ubicació:** Distribuir l'aula de manera que afavoreixi l'atenció (per parelles, en forma de u, en grups de 4 ...). En el cas d'alguns alumnes la seva posició a l'aula haurà de tenir-se present per les seves dificultats.
- **Material manipulatiu:** Les aules tenen material manipulatiu per poder treballar diferents conceptes.
- **Adequar les activitats proposades a cada grup classe:** Dur a terme tasques complementàries i d'ampliació si es donés necessitats educatives per altes capacitats.
- **Flexibilitat amb el temps:** Donar temps per acabar feines a casa i respectar el temps de cada infant.
- **Treball per projectes:** Es fan treballs per projectes i/o centres d'interès en totes les etapes educatives de manera globalitzada.

6.3. Mesures curriculars

Donat el cas d'alumnes que no poden assolir els mínims establerts pel currículum per causes diverses o altres que els superen per altes capacitats, es podrà fer un pla de suport individualitzat que exposarà les adaptacions metodològiques i curriculars pertinents. Aquest document s'haurà d'elaborar durant el primer trimestre i presentar al director i als pares de l'alumne.

7. Recursos humans d'atenció a la diversitat

L'escola gaudeix de diferents recursos humans especialitzats en l'atenció a la diversitat del centre: el/la mestre/a d'educació especial, el/la mestre/a del SIEI, l'educadora del SIEI, l'auxiliar d'educació especial, la psicopedagoga de l'EAP, la fisioterapeuta de l'EAP, l'especialista del CREDAC, la treballadora social, el/la mestre/a d'aula d'acollida i l'especialista del recurs Caixaproinfància.

Professionals específics per a l'escola inclusiva:

Categoria professional	Nom	Etaqa educativa
Mestres	Mestre d'educació especial	Infantil i primària
	Mestre d'audició i llenguatge	Infantil i primària
	Mestre de suport intensiu a l'escola inclusiva	Infantil i primària
	Mestre de pedagogia terapèutica	Secundària
Professors	Professor d'orientació educativa	Secundària
	Professor de suport intensiu a l'escolarització inclusiva	Secundària
Professionals d'atenció educativa	Educador d'educació especial	Infantil, primària i secundària
	Integrador social	Secundària
	Tècnic especialista en educació infantil	Aula 3-4 anys
	Auxiliar d'educació especial	Infantil i primària

Les seves funcions venen determinades pel Decret 150/2017 del 17 d'octubre, però s'hi afegixen les pròpies de centre.

7.1. Tutor/a de l'aula d'acollida

És el referent més clar per a l'alumne/a nouvingut/da, tot i que és responsabilitat de tota la comunitat escolar la resposta que s'ofereix a aquest alumne/a perquè s'integri plenament al centre. Corresponen al tutor/a de l'aula d'acollida, les funcions següents:

- Coordinar l'avaluació inicial i col·laborar en l'elaboració dels plans de suport individualitzats d'acord amb les necessitats educatives de cada un dels alumnes respecte al seu procés d'ensenyament i aprenentatge.
- Gestionar l'aula d'acollida: planificar-ne els recursos i les actuacions, programar-ne les seqüències d'aprenentatge, aplicar-hi les metodologies més adequades i avaluar-ne processos i resultats.
- Aplicar metodologies i estratègies d'immersió lingüística per a l'adquisició de la llengua catalana i facilitar, en la mesura que sigui possible, l'accés de l'alumnat nouvingut al currículum ordinari.
- Promoure la integració dels alumnes nouvinguts a les corresponents aules de referència, tot col·laborant en la sensibilització i introducció de l'educació intercultural en el procés educatiu dels alumnes nouvinguts.
- Coordinar-se amb els/les docents responsables de llengua, interculturalitat i cohesió social del centre (CLIC) o figures equivalents i amb els professionals especialistes dels serveis educatius (ALIC).
- Participar en les reunions dels equips docents i comissions d'avaluació, per coordinar actuacions i fer el seguiment de l'alumnat per assegurar la coherència educativa.

7.2. Mestres especialistes en el suport a la inclusió: mestre/a d'educació especial (MEE) i de suport intensiu a l'escola inclusiva (SIEI)

Aquests professionals han de col·laborar en la creació d'entorns d'aprenentatge valuosos per a tot l'alumnat i, especialment, per al que presenta necessitats específiques de suport educatiu.

Les seves actuacions s'han de desenvolupar en els àmbits del centre, l'aula, l'alumnat i les famílies.

En l'àmbit del centre, tenen les tasques següents:

- Col·laborar amb l'equip directiu en tots els aspectes del projecte educatiu del centre que fan referència a l'atenció a la diversitat de tot l'alumnat, vetllant per la implementació de la coeducació i la perspectiva de gènere.
- Detecció de les necessitats.
- Participar en les diferents comissions pedagògiques del centre (CAEI, etc.).
- Coordinar-se amb l'equip docent en la planificació de la resposta educativa de l'alumnat amb necessitat de suport educatiu.
- Col·laborar en l'organització de les mesures i suports (horaris, espais, equipaments, recursos didàctics, etc.).
- Col·laborar amb els tutors i les tutores i els i les professionals implicats en l'elaboració dels plans de suport individualitzat, quan l'alumnat ho requereixi.
- Acollir i acompanyar l'alumnat i les famílies en l'itinerari formatiu, especialment l'alumne o alumna que presenta necessitats educatives especials.
- Participar en les sessions de preavaluació i col·laboració en la redacció dels informes dels alumnes amb NESE A.
- Coordinació amb els serveis externs (EAP, CREDAC, psicòlegs privats, CSMIJ...) de l'alumnat amb NESE i d'altres alumnes que presenten dificultats d'aprenentatge.
- Rebuda d'alumnes de matrícula nova per passar els proves de nivell per valorar possibles mancances o necessitat de matriculació en un nivell inferior al que correspon per edat.

En relació amb l'aula, tenen les tasques següents:

- Acompanyar l'alumnat en el seu procés d'aprenentatge, especialment en els canvis de cicle i d'etapa, i fer-ne partícip la família.
- Col·laborar en el seguiment i l'avaluació de l'alumnat amb la valoració sistemàtica del procés d'assoliment de les competències.

- Planificar, amb els tutors i les tutores i altre personal especialista, activitats d'aprenentatge amb metodologies flexibles que permetin l'atenció a tot l'alumnat i col·laborar a l'hora d'implementar-les.
- Col·laborar en la planificació d'activitats que prevegin les singularitats i les necessitats de suport de l'alumnat.
- Fer observacions de l'alumnat en els diferents contextos educatius per identificar-ne les necessitats de suport.
- Donar suport a l'equip docent dins l'aula per promoure la participació i els aprenentatges de l'alumnat amb necessitats específiques de suport educatiu; de forma excepcional, oferir suport individual (o en altres formes d'agrupament) dins o fora de l'aula, quan els objectius i continguts així ho requereixin.
- Preparar activitats i recursos didàctics que facilitin la participació i l'aprenentatge de l'alumnat i el treball específic en el grup classe ordinari.
- Col·laborar amb els mestres tutors/res en elaboració de materials específics i/o adaptats.
- Atenció individualitzada a l'aula de suport per part del mestre d'EE, per tal d'ajudar-los.

En l'àmbit de l'alumnat i les famílies

- Identificació de les necessitats de suport de l'alumnat, conjuntament amb l'EAP;
- Elaboració dels plans de suport individualitzats de l'alumnat amb necessitats específiques de suport;
- Seguiment i avaluació dels alumnes a partir dels objectius acordats en el pla de suport individualitzat;
- Coordinació amb els serveis externs que atenen l'alumnat conjuntament amb l'EAP
- Cerca d'estratègies i recursos, en corresponsabilitat amb la família, per afavorir el desenvolupament integral de l'alumnat.
- Participar en reunions-entrevistes amb famílies.

7.3. Mestre/a SIEI (Suport Intensiu d'Escolarització Intensiva)

El/la mestre/a de suport intensiu per a l'escolarització inclusiva (SIEI) vetlla per la socialització i la participació en les activitats del centre facilitant el progrés d'aprenentatge de l'alumnat amb necessitats educatives especials derivades de limitacions molt significatives. Promou el desenvolupament de les capacitats i les competències establertes en el Pla Individualitzat.

7.4. Educador/a d'educació especial en centres públics

El personal educador d'educació especial, presenta la formació de tècnic superior en integració social, pot exercir les funcions d'educador d'educació especial a l'escola i a l'institut. Les tasques específiques d'aquest professional són:

- Donar suport a l'alumnat amb necessitats educatives especials perquè pugui participar en les activitats del projecte educatiu del centre educatiu.
- Conèixer els objectius i continguts dels programes per poder adequar de la millor manera possible la seva tasca de col·laboració amb els mestres tutors i els especialistes.
- Aplicar programes de treball preparats pel tutor/a o especialistes.
- Participar en l'elaboració i aplicació de tasques específiques relacionades amb l'autonomia personal, l'adquisició d'hàbits d'higiene, les habilitats socials, la mobilitat i els desplaçaments, l'estimulació sensorial, les habilitats de vida, la transició a la vida adulta i preparació per al món laboral, l'escolaritat compartida en centres ordinaris i centres d'educació especial, etc.
- Proporcionar als mestres tutors i els especialistes elements d'informació sobre l'actuació de l'alumnat a fi d'adaptar i millorar-ne el procés d'aprenentatge.

S'ha de garantir la participació dels educadors d'educació especial en les reunions que permetin la coordinació amb els equips docents del centre i, quan escaigui, amb els altres serveis (EAP, CDIAP, CSMIJ, etc.).

7.5. L'auxiliar d'educació especial (vetlladora)

L'Administració adjudica una sèrie d'hores a l'escola i aquestes hores seran distribuïdes per la cap d'estudis i l'equip d'atenció a la diversitat amb la supervisió de l'EAP i del director/a, tenint en compte les necessitats globals del centre.

Les seves funcions al centre són les següents:

- Ajudar l'alumnat amb necessitats educatives especials en els seus desplaçaments per l'aula i pel centre en general i fora del centre, si és necessari, amb el seu mitjà de mobilitat (cadira de rodes, caminadors, bastons...).
- Ajudar l'alumnat en aspectes de la seva autonomia personal (higiene, alimentació...) per garantir que puguin participar en totes les activitats.
- Realitzar els tractaments específics de l'alumnat en el centre docent.

S'ha de garantir la participació del personal auxiliar d'educació especial en les reunions que permetin la coordinació amb els equips docents. Així mateix, ha de participar en les activitats de formació que tenen relació amb les seves funcions. Quan es consideri necessari, aquests professionals poden participar en les entrevistes amb les famílies, sempre amb la presència del tutor o tutora.

7.6. La psicopedagoga de l'EAP

Cada centre té adjudicat un responsable de l'EAP de zona que assisteix al centre un matí setmanal. Els serveis s'adrecen als centres educatius, els equips directius, el professorat i altres professionals implicats en l'atenció a l'alumnat amb dificultats o amb necessitats educatives especials, l'alumnat i les seves famílies, i el treball a la seva zona d'actuació.

Les seves funcions al centre són les següents:

Atenció a l'alumnat i les seves famílies

- Elaboració d'informes diversos per a orientar l'escolarització.
- Realitzar la valoració motriu de l'alumnat amb necessitats educatives especials per tal d'establir el seu grau d'afectació i les seves necessitats d'accessibilitat i planificar i dur a terme programes d'intervenció amb aquest alumnat.

- Assessorament al professorat per a la planificació de la resposta educativa (adaptacions d'aula, de materials, plans individualitzats...) que pugui necessitar l'alumnat, en col·laboració amb els i les docents, especialistes i serveis educatius específics.
- Seguiment de l'alumnat amb necessitats educatives especials al llarg de la seva escolaritat i de manera especial en els moments de transició entre etapes educatives, en col·laboració amb els altres professionals i serveis educatius implicats.
- Detecció, valoració i derivació -si s'escau- d'alumnat als serveis educatius específics (CREDA, CREDV, CRETIC), als serveis socials, de salut o de justícia (CDIAP, CSMIJ, EAIA, DGAIA...).
- Realitza entrevistes amb famílies a proposta de la CAEI, de coordinació pedagògica, equip docent, de les pròpies famílies o quan el professional de l'EAP ho considera convenient.
- Dona informació al centre i a les famílies sobre recursos educatius, sanitaris i socials, això com també el tràmit de beques i ajuts existents per a benefici de l'alumnat.
- Anualment l'EAP acorda amb l'equip directiu el seu Pla d'actuació.
- Assisteix a les reunions de CAEI amb els coordinadors de cicle, la cap d'estudis i l'equip d'atenció a la diversitat.

Atenció als centres educatius

- Assessorament als centres i al professorat en la identificació de necessitats educatives de l'alumnat i col·laboració en la planificació d'actuacions de resposta educativa en l'entorn escolar, familiar i social.
- Coordinació amb l'equip directiu i amb el professorat del centre que dona suport a la diversitat de l'alumnat (mestres d'educació especial, psicopedagogs i psicopedagogues, mestres de pedagogia terapèutica, educadors i educadores especialitzades...).
- Participació en les comissions d'atenció educativa inclusiva (CAEI) i a les comissions socials.

- Assisteix i participa en la reunió setmanal miniCAEI amb la cap d'Estudis i l'equip d'atenció a la diversitat.
- Coordinació amb els diferents serveis externs d'atenció a la infància i adolescència (EAIA, CSMIJ, CRETIC...) per donar una resposta coherent i adequada a les necessitats educatives de l'alumnat.
- Col·laborar en processos d'inclusió, en la prevenció i resolució de conflictes i en la detecció i prevenció de conductes de risc.
- Assessorament en processos de tutoria i orientació de l'alumnat.
- Assessorament per a l'entesa, la col·laboració i la confiança mútua entre les famílies de l'alumnat i el centre educatiu, especialment d'aquell que alumnat més vulnerable o amb risc d'exclusió.
- Identifica i avalua les necessitats educatives d'aquells alumnes que proposen els mestres i que siguin prioritzats per la Comissió d'Atenció Educativa Inclusiva.
- Col·labora en el procés educatiu de de l'alumnat amb necessitats educatives especials al llarg de l'escolarització, i en la transició de l'etapa primària a la secundària.
- Assessorament a l'alumnat, famílies i equips docents sobre aspectes d'orientació personal, educativa, professional i social.

7.7. La treballadora social de l'EAP

En el moment que es detecta un cas susceptible de necessitats socials desfavorides o de risc social, el/la director/a es posa en contacte amb la treballadora social de l'EAP qui farà la derivació cap al servei que cregui convenient. Posteriorment, farà el seguiment del cas, servint així de pont entre l'escola i serveis socials. En cas que la treballadora social o cregui oportú, el cas es pot derivar cap a Consorci, fent el seguiment a través de direcció del centre.

Les funcions són les següents:

- L'avaluació de les necessitats educatives dels alumnes, vinculades a l'entorn social i familiar i la col·laboració en la planificació d'actuacions que afavoreixin la seva

participació en contextos de desenvolupament i aprenentatge en l'entorn escolar i social.

- La informació i assessorament a les famílies; orientació sobre serveis i recursos per acompanyar processos d'escolarització.
- El seguiment dels alumnes amb necessitats educatives vinculades a condicions socioculturals desfavorides, de manera especial en els moments de canvis d'etapa i en el procés de transició a la vida activa (inserció laboral i social).
- L'assessorament als centres i als professors en la identificació de necessitats educatives dels alumnes vinculades a l'entorn social i familiar, i la col·laboració en la planificació d'actuacions de resposta educativa en l'entorn escolar, familiar i social.
- La participació en projectes de centre per donar resposta a les necessitats socials dels alumnes i les seves famílies (comissions socials, gabinets de risc social...).
- La col·laboració amb les administracions en la planificació i l'optimització dels recursos educatius del sector i en temes relacionats amb l'escolarització dels alumnes.
- El treball en xarxa i la col·laboració amb les institucions i serveis de la zona per detectar necessitats i establir criteris comuns d'actuació.

7.8. La fisioterapeuta de l'EAP

A continuació, es defineixen les funcions prioritàries de la intervenció fisioterapèutica a l'escola i les actuacions que se'n deriven:

En relació als processos d'escolarització de l'alumnat amb necessitats específiques de suport educatiu

- Fer la valoració motriu de l'alumnat per establir-ne el grau d'afectació.
- Donar suport i elaborar els programes d'actuació a l'alumnat amb afectació motriu, segons es determini a la CAEI i els criteris d'intervenció, en els diferents espais.
- Participar en els processos d'escolarització i transició entre etapes educatives.

En relació a la coordinació amb l'EAP, equips directius, educatius i serveis externs:

- Assessorar els docents i el personal d'atenció educativa, en coordinació amb la resta de professionals de l'EAP.
- Col·laborar i orientar els membres de la comunitat educativa, en coordinació amb la resta de professionals de l'EAP, en la millora per l'accessibilitat al centre educatiu i propostes de millora en l'atenció i inclusió de l'alumnat amb afectació motriu.
- Coordinar-se amb altres professionals dels serveis educatius específics i serveis externs de la zona per donar una resposta coherent i adequada a les necessitats educatives de l'alumnat.

En relació amb la intervenció amb les famílies:

- Informar i assessorar les famílies.
- Informar dels diferents serveis externs per millorar el desenvolupament del l'infant.

En relació amb l'avaluació dels processos:

- Col·laborar amb l'equip docent i en coordinació amb l'EAP en el seguiment i l'avaluació dels i les alumnes per determinar l'assoliment del grau dels objectius proposats.

7.9. Serveis educatius específics (SEE)

Els serveis educatius específics són òrgans de suport a l'activitat pedagògica dels centres amb l'objectiu d'adequar l'actuació educativa als alumnes amb necessitats més específiques. Aquests serveis són:

- El [CREDA](#) (Centre de Recursos Educatius de Deficients Auditius), per als alumnes amb greus dificultats d'audició i/o llenguatge.
- El [CREDV](#) (Centre de Recursos Educatius en Diversitat Visual) en col·laboració amb l'ONCE, per als alumnes amb greus discapacitats visuals.
- El [CRETDIC](#) (Centre de Recursos Educatius per alumnes amb Trastorns del Desenvolupament i Conducta) proporciona suport psicopedagògic als equips d'assessorament psicopedagògic i als docents dels centres per col·laborar a oferir la resposta educativa més adequada per als alumnes amb trastorns del desenvolupament i trastorns de conducta.

Aquests serveis (CREDA, CREDV i CREDIC) dirigeixen l'activitat a un conjunt ampli de la població escolaritzada, que no coincideix necessàriament amb una única zona, amb la finalitat de donar suport i orientació específica a la tasca docent per atendre les necessitats educatives específiques d'aquests alumnes. A més, també donen atenció directa i orientació a aquests alumnes i a les seves famílies.

Per sol·licitar la intervenció d'aquests serveis, l'equip d'assessorament i orientació psicopedagògica (EAP) fa arribar la demanda d'intervenció als serveis educatius específics mitjançant un full de demanda protocol·litzat, que recull totes les dades pertinents per valorar la idoneïtat i les característiques de la intervenció que se sol·licita.

Els serveis educatius específics, un cop recollides i analitzades les demandes d'intervenció, han de retornar a l'EAP que ha fet la sol·licitud la possibilitat i les característiques de la resposta d'atenció, i acordar una primera entrevista entre els professionals implicats per concretar el tipus d'atenció i la proposta de calendari de seguiment.

8. Documents a elaborar en l'atenció a la diversitat del centre

8.1. Informe de l'EAP d'escolarització i/o de reconeixement

L'informe d'escolarització té com a finalitats: la determinació de les necessitats educatives especials d'un alumne, l'orientació de la resposta educativa, la determinació de la modalitat d'escolarització més adequada i dels suports i tractaments específics.

- Resolució d'1 de març de 2024, de la Direcció General d'Educació Inclusiva que regula el procediment i els protocols que han d'utilitzar els equips d'assessorament i orientació psicopedagògics (EAP) en els processos d'escolarització d'alumnes
 - https://documents.espai.educacio.gencat.cat/ServeisEducatius/EAP_Resolucio.pdf

8.2. Els plans de suport individualitzat (PI)

Un pla individualitzat (PI) és una eina per a la planificació de mesures, actuacions i suports per donar resposta a situacions singulars i complexes de determinats alumnes. Recull el conjunt d'ajudes, suports i adaptacions que l'alumne pugui necessitar en els diferents moments i contextos escolars.

8.3. Quan s'ha d'elaborar un PI?

Al segon cicle d'educació infantil i a l'educació primària el PI s'ha d'elaborar per als casos següents:

- Els alumnes que presenten necessitats educatives especials.
- Els alumnes nous que s'incorporen tardanament al sistema educatiu a Catalunya.
- Els alumnes que ja no assisteixen a l'aula d'acollida, però que reben suport lingüístic i social per seguir el currículum amb el seu grup classe.
- Els alumnes que estan atesos en centres del Departament de Salut, en centres de justícia juvenil del Departament de Justícia, Drets i Memòria, o en centres de la Direcció General d'Atenció a la Infància i l'Adolescència del Departament de Treball, Afers Socials i Famílies, i no poden assistir als centres educatius regularment.
- Els alumnes als quals es redueix la durada dels estudis en qualsevol etapa.
- Sempre que, en el pas de l'educació primària a l'educació secundària, l'EAP ho hagi fet constar en l'informe de l'EAP de reconeixement de necessitats específiques de suport educatiu.
- Excepcionalment, aquells alumnes que per assolir les competències bàsiques requereixin mesures addicionals.
- Els alumnes sobre els quals s'hagi pres la decisió d'avaluar-los amb criteris d'avaluació inferiors o superiors als del nivell que els correspon.

8.4. Qui elabora el PI?

L'elaboració del pla de suport individualitzat



- L'equip docent ha d'elaborar el PI en el termini màxim de dos mesos des del moment en què se'n determini la necessitat.
- El tutor de l'alumne és el responsable d'elaborar el PI i de fer-ne el seguiment, amb la col·laboració de l'equip docent i, si escau, amb l'assessorament dels serveis educatius i prenent en consideració els informes que aportin altres professionals de l'àmbit sanitari i sociosanitari, i ha d'actuar com a principal interlocutor amb els pares, mares o tutors legals i l'alumne.
- Correspon a la direcció dels centres, amb el vistiplau de la CAEI, aprovar el pla, i vetllar per la coordinació i col·laboració dels professionals que hi intervenen, i pel seu compliment.
- Els pares, mares o tutors legals i l'alumne han d'estar informats del procés i han de col·laborar en l'elaboració dels acords del PI i en el seguiment d'aquest.
- En el cas dels alumnes amb necessitats educatives especials, l'elaboració del PI es fonamenta en l'informe de l'EAP de reconeixement de necessitats específiques de suport educatiu.

El document elaborat haurà d'estar signat pel tutor/a, director/a, així com per part de les famílies, si aquestes donen el vist-i-plau. Es presentaran dues còpies a les famílies a l'entrevista (una còpia per la família i una per l'expedient de l'alumne). El document ha de quedar en format digital al Drive del centre.

8.5. Què ha de contenir un PI?

El PI ha d'incloure les mesures i els suports adreçats a l'alumne referents als eixos (infantil) o a les àrees (primària) que afavoreixen l'assoliment de les competències bàsiques, i els criteris d'avaluació que se li han assignat, superiors o inferiors als que corresponen al nivell en què està escolaritzat, i qualsevol altra decisió de l'equip docent quant a la resposta educativa.

Elements del Pla de suport individualitzat:

- Dades personals
- Dades escolars

- Breu justificació del PI
- Proposta educativa. El punt de partida per a la proposta educativa que ha de quedar detallada al PI és la programació d'aula (formada per les unitats didàctiques o projectes) del grup on es troba inclòs l'alumne. Segons aquesta programació s'adaptaran els criteris d'avaluació dels àmbits o àrees que pertoquin.
- Avaluació. Criteris d'avaluació
- Temporització
- Mesures i suports
- Conformitat del pla de suport individualitzat
- Seguiment del PI

A l'escola utilitzem el següent model:

- [Segon cicle d'educació infantil](#)
- [Educació primària](#)

8.6. Com s'avalua un PI?

1. [Avaluació inicial](#)
2. [Avaluació de progrés](#)
3. [Promoció i acreditació](#)

Del contingut, l'avaluació i la finalització del PI, els pares, mares o tutors n'han de ser degudament informats en l'avaluació de trimestre o final de curs.

8.7. Quina durada té? Quan s'acaba?

El PI pot finalitzar en qualsevol moment i abans del temps previst inicialment si l'evolució de l'alumne així ho aconsella. Aquesta decisió, a proposta del tutor o tutora de l'alumne, informada la família i amb l'acord de la CAEI, l'ha de prendre, degudament motivada, el director o directora del centre.

Els alumnes amb PI poden ampliar un curs la permanència en l'etapa, sempre que aquesta retenció afavoreixi la seva evolució personal i social i el progrés en els seus aprenentatges. Excepcionalment, per a alumnes amb altes capacitats intel·lectuals es pot portar a terme la reducció de la durada de l'etapa. En aquests dos casos, s'ha de comunicar la decisió al director dels serveis territorials corresponents.

8.8. Com es contempla el PI a l'Esfer@?

Les escoles públiques disposen de l'aplicació de gestió de centres Esfer@.

[Pas a pas](#) per informar a Esfer@ que un alumne disposa d'un pla de suport individualitzat (PI) a Infantil i primària.

9. Comissió d'atenció educativa inclusiva (CAEI)

La Comissió d'Atenció Educativa Inclusiva (CAEI) és una estructura organitzativa del centre que ha de proposar l'organització i la gestió de les mesures i els suports per atendre tot l'alumnat del centre, i que ha de fer-ne el seguiment i l'avaluació per tal d'ajustar-les a les seves necessitats. Esdevé fonamental com a espai que articula les mesures i els suports, promou l'intercanvi i la reflexió, facilita la prioritització de les demandes i dona sentit i regularitat a tot aquest procés.

9.1. Objectius

- Dissenyar i fer el seguiment de les mesures i els programes que es duguin a terme per atendre la diversitat de les NESE de l'alumnat.
- Acordar els criteris bàsics d'atenció a la diversitat del centre a partir de les propostes de cadascun dels professionals i recollint les necessitats dels cicles i de l'equip docent.
- Prioritzar les necessitats de suport de l'alumnat i establir els criteris d'atenció, optimitzant els recursos propis.
- Identificar els circuits de comunicació per a la gestió de les demandes del professorat i per al retorn de la informació al professorat.

- Seguiment dels plans de suport individualitzats a partir dels criteris establerts per l'equip de mestres.
- Conèixer cadascun dels alumnes i construir una manera d'entendre'ls que faciliti el desenvolupament d'una pràctica educativa que doni resposta a la seva situació personal.

9.2. Integrants

La CAEI la compondran:

- Directora i/o cap d'estudis (presideix)
- Mestres d'atenció a la diversitat / Professionals SIEI
- Coordinadors/es de cicle
- Psicopedagog/a de l'EAP

Si s'escau, la CAEI pot convocar a: tutors, treballadora social..., i d'altres professionals que es considerin necessaris en el tema a tractar.

9.3. Periodicitat de les reunions

Les reunions ordinàries de la CAEI tindran una periodicitat trimestral. També es podran realitzar, amb caràcter extraordinari, totes les que es considerin necessàries.

9.4. Actuacions prioritàries de la CAEI

- Identificació del tipus de recurs (temporal o permanent).
- Aprovar i fer el seguiment de l'horari dels docents d'atenció a la diversitat i professionals de la SIEI.
- Aprovar i fer el seguiment de l'horari d'altres professionals externs a l'escola: logopeda CREDAC, fisioterapeuta...
- Establiment de les necessitats educatives de suport dels alumnes a partir de les demandes dels tutors i cicles.
- Identificació dels criteris de prioritització de les necessitats educatives específiques de suport de l'alumnat del centre.

- Seguiment respecte de les diferents modalitats d'atenció a la diversitat al centre: suport dins de la classe, desdoblaments, grups de reforç de determinades àrees, tipus d'agrupaments...
- Criteris per la repetició de curs dels alumnes.
- Seguiment i avaluació de les mesures que s'adoptin a la CAEI.
- Avaluació del funcionament de la pròpia comissió.

9.5. MiniCAEI

Al centre es fan trobades setmanals per a coordinar i fer seguiment de l'atenció a la diversitat del centre.

Actuacions:

- Seguiment dels casos
- Noves derivacions
- Propostes d'observació i/o seguiment EAP.
- Propostes de noves mesures.

Integrants:

- Directora i/o cap d'estudis (presideix)
- Mestres d'atenció a la diversitat / Professionals SIEI
- Psicopedagog/a de l'EAP

10. Alumnat nouvingut

10.1. Marc conceptual

Es considera alumnat nouvingut l'alumne/a de nacionalitat estrangera que s'incorpora per primera vegada al sistema educatiu en un moment posterior a l'inici de l'educació primària, en

els darrers vint-i-quatre mesos o, excepcionalment, quan s'ha incorporat en els darrers trenta-sis mesos i procedeix d'àmbits lingüístics i culturals molt allunyats del català.

Davant el xoc emocional que en aquests alumnes pot representar l'arribada a un entorn social i cultural completament nou, el centre preveu mesures específiques per tal que puguin sentir-se ben acollits i percebre el respecte envers la seva llengua i cultura.

El centre dona una resposta personalitzada per garantir l'aprenentatge de la llengua, l'accés al currículum comú i els processos de socialització d'aquests alumnes, i estableix els criteris metodològics i els materials curriculars que facilitin la integració a les aules ordinàries des del primer moment.

També determina les actuacions que es duran a terme per atendre les seves necessitats educatives, així com els trets tècnics de les formes organitzatives i dels criteris metodològics que es considerin més apropiats.

10.2. Pla d'acollida

El Pla d'acollida del centre pretén, tal com marca la normativa de començament de curs, reflectir un conjunt d'actuacions que permeti la incorporació de tot l'alumnat a la vida i a la dinàmica ordinària del centre. També inclou un protocol específic per a alumnat nouvingut o amb risc d'exclusió social. Es tracta d'oferir una resposta educativa coherent a partir d'una avaluació de les necessitats de l'alumnat i una planificació dels recursos necessaris per garantir la igualtat d'oportunitats en la consecució de l'èxit escolar.

10.3. Objectius del pla d'acollida

Amb les famílies:

- Transmetre'ls-hi la informació necessària perquè coneguin les característiques pròpies del nou sistema educatiu i de l'escola.
- Facilita'ls-hi la informació necessària perquè els seus fills o filles puguin ser escolaritzats i sàpiguen com participar activament en el procés.

Amb els alumnes:

- Acompanyar en l'adaptació per tal que sigui fàcil, ràpida i positiva.



- Garantir el coneixement de les normes de funcionament del centre.
- Procurar que aquests se sentin acollits dins del grup-classe.
- Facilita'ls-hi les estratègies i recursos perquè puguin avançar amb la màxima normalitat en el seu aprenentatge.

En l'organització de centre:

- Definir quin és el paper que ha de tenir cadascun dels agents educatius en l'atenció a l'alumnat de recent incorporació. Concretar les accions que s'hauran de portar a terme, i quan, qui i com cal fer-ho.
- Realitzar les proves pertinents i programar les actuacions que facilitin a l'alumne la seva incorporació amb normalitat als estudis ordinaris.
- Adscriure l'alumne al curs i al grup que es consideri més convenient, tenint en compte la seva edat i capacitats, després de passar les proves inicials.
- Informar el professorat, alumnat i personal no docent de la nova incorporació.

10.4. Objectius específics

- Facilitar la incorporació dels alumnes nous a la vida del centre en un marc de respecte mutu.
- Assegurar el coneixement del món cultural en què ara viuen.
- Afavorir la cohesió social introduint l'alumne en el coneixement i l'ús de la llengua catalana com a llengua vehicular i d'aprenentatge. Tenint una actitud de sensibilitat, respecte i empatia cap a la llengua materna del nou alumne/a.
- Promoure la igualtat d'oportunitats per tal d'evitar qualsevol mena de marginació i ajudar-los a aconseguir l'èxit escolar.
- Oferir als alumnes que entren a formar part de la comunitat educativa, les condicions necessàries pel seu bon desenvolupament, tant personal com acadèmic.

Donat que a l'escola Estel-Guinardó disposem del recurs de l'aula d'acollida, el procediment a seguir per tal de rebre alumnes nouvinguts és el següent:

PLA D'ACOLLIDA	
ACTUACIONS	RESPONSABLE
<p>1. Recollida d'informació i documentació en el moment de la matriculació.</p> <p>2. Lliurament de material i d'informació acadèmica i organitzativa.</p>	<p>Equip directiu</p> <p>Administratiu/iva</p>
<p>Prova inicial de nivell i assignació a un grup classe.</p>	<p>Mestre/a d'aula d'acollida</p>
<p>Traspàs de la informació a l'equip docent.</p>	<p>Mestre/a d'aula d'acollida al tutor/a</p>
<p>Entrevista amb la família.</p>	<p>Tutor/a, mestre/a d'aula d'acollida, si s'escau</p>
<p>Presentació al grup i a la resta de l'equip docent.</p>	<p>Tutor/a</p>
<p>Elaboració del PI.</p>	<p>Tutor/a en col·laboració amb el/la mestre/a d'atenció a la diversitat i/o mestre/a d'aula d'acollida.</p>
<p>Informe d'adaptació durant el primer trimestre i/o curs segons el cas.</p>	<p>Tutor/a en col·laboració amb el coordinador/a lingüístic.</p>

11. Entrevistes i coordinacions amb serveis externs

11.1. Entrevistes amb les famílies

La participació de tots els sectors en la vida de l'escola, cada un d'ells des de la seva responsabilitat, és un dels trets d'identitat que es defineixen en el nostre projecte educatiu. Des de la seva posició, en benefici dels alumnes, les famílies i mestres han de col·laborar en l'educació dels seus fills/es i de l'alumnat, fent un seguiment del seu procés escolar i mantenint un diàleg dinàmic.

És convenient, per tant, que les famílies coneguin i acceptin els principis, valors i normes exposats en el projecte educatiu, els altres documents del centre i la carta de compromís educatiu, i els comparteixin amb els seus fills i filles.

Per a desenvolupar aquesta relació i que les famílies tinguin una visió, tan precisa com sigui possible, de l'evolució dels seus fills, estan establertes una sèrie de reunions al llarg de cada curs:

- Una reunió grupal al juny amb les noves famílies d'13 del curs vinent.
- Una entrevista individual al setembre amb les famílies d'13 amb la tutora.
- Una entrevista individual cada curs, com a mínim, amb el/la mestre/a tutora.
- Una reunió general de classe a l'inici del curs.
- Entrevista a final de curs (voluntària) per valorar l'informe amb les famílies.

L'entrevista amb la família ens serveix per trobar les vies de comunicació i les actituds necessàries per establir una aliança com més eficaç millor entre l'escola i les famílies.

Els tutors d'aula són els responsables de convocar una reunió de famílies de tota la classe, amb la finalitat d'informar sobre aspectes de funcionament de l'aula i aspectes pedagògics propis del cicle; i també de convocar les entrevistes personals de curs amb la família.

Si són casos de NESE, si es considera necessari, es convidarà al mestre/a d'atenció a la diversitat, la vetlladora i/o la responsable de l'EAP.

11.2. Coordinació amb els serveis externs

Les coordinacions amb els serveis externs públics que realitzen algun seguiment del tipus que sigui amb el nostre alumnat, és tasca del responsable de l'EAP assignat al centre.

La mestre/a d'atenció a la diversitat serà l'encarregada de fer de pont entre els tutors i la persona de l'EAP per tal de gestionar l'agenda de coordinacions amb els diferents serveis externs. Es garantirà mínim un contacte al curs (telefònic, Mail o personal) cada curs i, si fos necessari, es pot ampliar. Els assistents a aquestes coordinacions seran el tutor, l'EAP, el/la mestre/a d'atenció a la diversitat i/o la persona del servei extern. Si s'escau es pot convidar algun altre membre de la comunitat educativa.

Es deixarà constància per escrit de les coordinacions i dels temes tractats tant a l'expedient de l'alumne/a.

12. Suport Escolar Personalitzat (SEP)

Segons la Resolució de 16 de juny de 2011, Document per a l'organització i el funcionament de les escoles i dels centres públics d'educació especial:

“(...) les escoles han d'organitzar els seus recursos humans per tal de dedicar-los, parcialment, a les tasques de suport escolar personalitzat, tot prioritant el tractament de la comprensió i l'expressió orals, la comprensió lectora i l'expressió escrita, les habilitats matemàtiques i les llengües estrangeres de manera individualitzada per a la millora dels aprenentatges de l'alumne/a que ho requereixi.”

12.1. Destinatari

La normativa del Departament d'Educació dona unes directrius sobre quins han de ser els destinataris d'aquest suport:

Com a criteri general i de forma prioritària:

- Els alumnes de l'educació infantil, per garantir el domini de la llengua oral.

- Els alumnes que cursen el 1r cicle de l'educació primària, amb la finalitat de reforçar el procés d'aprenentatge de la lectura, l'escriptura i aquells aspectes claus del seu aprenentatge.
- Els alumnes dels cicles de l'educació primària que presentin retards en els aprenentatges bàsics i, en especial, el dels últims cursos per garantir un bon pas a l'educació secundària.
- Els alumnes amb altes capacitats, per tal de potenciar-les i mantenir la seva motivació i interès pels aprenentatges.

12.2. Hores d'atenció i modalitat

El cicle presenta les hores d'atenció i la modalitat de suport omplint una fitxa elaborada per la comissió pedagògica i la presenta a la cap d'estudis a principis de cada trimestre. Aquesta fitxa recull l'objectiu d'aquell suport, l'horari i el mestre que el farà i l'alumnat que hi serà atès.

HORARI: Dimecres i dijous 1230h a 13h, sent els/les tutors/es o bé els/les mestres de suport de cada curs els que el duen a terme.

12.3. Comunicació a les famílies

El tutor convocarà a la família de l'alumne/a per comunicar-los personalment que el seu fill/a rebrà suport escolar personalitzat.

12.4. Criteris generals de selecció de l'alumnat

- Alumnat amb altes capacitat.
- Alumnat que presenta mancances o retard d'aprenentatge en:
 - L'adquisició del procés de lectura i escriptura.
 - L'assoliment d'habilitats matemàtiques
 - L'adquisició d'hàbits de treball, d'organització i d'estudi

Queden exclosos els alumnes que siguin NESE A, d'Aula d'acollida o que presentin greus problemes de conducta.

13. Avaluacions i informes

L'Escola Estel-Guinardó entrega a les famílies dos informes al llarg del curs a educació infantil; i tres a educació primària. Aquests informes els redacta el tutor/a de cada grup amb la col·laboració dels especialistes pertinents. Per posar en comú l'evolució dels alumnes i acordar amb els especialistes com serà aquest informe, es realitzen sessions de preavaluació (on es parla dels alumnes amb NESE) i sessions d'avaluació prèvies a l'entrega de l'informe on assisteixen tots aquells professionals del centre que intervenen amb aquell cicle.

En el cas dels alumnes amb NESE és el/la mestre/a d'atenció a la diversitat la que fa l'assessorament de l'elaboració d'aquest informe.

Des del curs 2014-15 alguns dels alumnes de primària que segueixen un PI, rebran dos informes de les àrees adaptades (1r i 3r trimestre) per tal de donar més marge d'evolució i de millora. Cal que les famílies n'estiguin informades i que quedi recollit en el seu PI.

Els alumnes nous reben un primer informe d'adaptació al centre i al grup i més endavant, d'acord amb el PI de llengua que segueixen, també reben un informe redactat de l'àrea de llengua.

Els alumnes de matrícula viva, el primer informe sol ser d'adaptació, però depenent de les característiques de la incorporació es podrà valorar fer un informe normalitzat.

D'aquests informes es faran tres còpies: una que s'entrega a la família, una altra que s'incorpora a l'expedient i una altra còpia al Drive.

14. Bibliografia

Atenció a la diversitat en el centre educatiu

De Catalunya, I. O. (s. d.). *Suport a la intervenció educativa*. Copyright Institut Obert de Catalunya 2011. All Rights Reserved.

https://ioc.xtec.cat/materials/FP/Recursos/fp_iso_m07_/web/fp_iso_m07_htmlindex/WebContent/u1/a3/continguts.html

Alumnat nouvingut: Acollida, Materials i , Orientacions curriculars, Proposta formativa, Avaluació, Experiències...

Alumnat nouvingut. (s. d.). XTEC - Xarxa Telemàtica Educativa de Catalunya.

<https://xtec.gencat.cat/ca/projectes/alumnat-origen-estranger/alumnatnou/>

Suport lingüístic i social: Seguiment i avaluació, Proposta formativa, Publicacions...

Suport lingüístic i social. (s. d.). XTEC - Xarxa Telemàtica Educativa de Catalunya.

<https://xtec.gencat.cat/ca/projectes/alumnat-origen-estranger/suport-linguistic-social/>

Aules d'acollida. Orientacions per a l'organització i la gestió, 29/08/2024

Servei de Suports i Recursos Lingüístics Subdirecció General de Llengües Departament d'Educació i Formació Professional (s. d). Generalitat de Catalunya.

<https://projectes.xtec.cat/acollidasuport/wp-content/uploads/usu2169/2024/09/Monografic-AA-setembre-2024.pdf>

Protocols d'acollida de la Generalitat de Catalunya, Departament d'Educació.

Suport d'acollida, Protocols d'acollida. (s.f). XTEC - Xarxa Telemàtica Educativa de Catalunya.

<https://projectes.xtec.cat/acollidasuport/wp-content/uploads/usu2169/2024/09/Protocols-dacollida.pdf>