

**PLA D'ACTUACIÓ
DEL CENTRE
CURS 2021-2022**

ESCOLA EL DOFÍ

Índex de continguts

1.Introducció

2.Bases i instruccions generals

3.Diagnosi

4.Principis bàsics de prevenció, seguretat i higiene de l'escola

4.1.Grups de convivència i socialització estables

4.2.Mesures de prevenció personal

4.2.1 Higiene de mans

4.2.2 Ús de mascaretes

4.3 Requisits per assistir a l'escola

4.4 Control de la simptomatologia

4.5 Neteja i desinfecció

4.6.Promoció de la salut i el suport emocional

4.7 Gestió de casos

4.8-Protocol de detecció i actuació d'un possible cas de CoViD-19

4.9-Accions contràries a la convivència

5-Organització de centre

5.1-Calendarí

5.2-Horari del centre

5.3-Entrades i sortides

5.4-Fluxos de circulació

5.5-Patis

6- Distribució d'espais

7-Alumnat

7.1-Adaptació P3

8.-Professorat i PAS

8.1-Distribució de mestres

8.2-Organització exclusives

8.3-Horaris professorat

8.4-Reunions docents i reunions amb agents externs

8.6. Relació amb la comunitat educativa

9-Organització pedagògica

9.1-Acció tutorial

9.2-Avaluació inicial i diagnòstica

9.3-Agrupaments

9.4-Especialitats

9.5-Atenció a la diversitat

9.6-L'escola digital

9.7-Festes

9.8-Activitats, sortides i colònies

9.9-Organització en cas de confinament parcial o tancament del centre

9.10-Material

10-Serveis complementaris

10.1-Menjador

10.3-Extraescolars

10.2-Acollida

1-Introducció

L'actual evolució de la pandèmia, així com la importància de garantir el dret a l'educació i a la protecció de l'infant fan que l'obertura amb la màxima normalitat possible dels centres educatius sigui una prioritat.

Atenent al ["Pla d'actuació per al curs 2021-2022 per a centres educatius en el marc de la pandèmia"](#), dels departaments d'Educació i Salut, totes les mesures proposades seran vigents al llarg del curs escolar 2021-2022. No obstant això, aquestes mesures s'avaluaran i s'adaptaran en funció de l'evolució del context epidemiològic i dels avenços en el Pla de vacunació i en la immunitat de grup.

Per tant, cal donar continuïtat a l'aprenentatge, aplicant les mesures sanitàries de protecció que siguin necessàries. El pla d'actuació especifica que:

- o Malgrat la pandèmia, tots els infants i adolescents han de tenir accés a l'educació en condicions d'equitat.
- o L'aprenentatge als centres educatius ha de poder continuar amb la màxima normalitat, seguint les instruccions sanitàries i garantint la funció social de l'educació.
- o L'escola ha de ser un entorn segur, amb el risc mínim assumible.
- o A través de les mesures proposades, els centres educatius han d'estar en condicions de contribuir al control de l'epidèmia i a la ràpida identificació de casos i de contactes.

Per tant el Pla d'organització de l'escola pretén establir les bases per tal de que el curs 2021-22 es pugui reprendre, buscant l'equilibri, amb les màximes garanties, entre la protecció de la salut dels alumnes i dels treballadors de l'escola i el dret de tots infants a una educació de qualitat.

La proposta es basa en els valors de seguretat, salut, equitat i tindrà vigència durant tot el curs 2021-22.

La finalitat del pla és la d'emmarcar la nostra tasca organitzativa i pedagògica i orientar-nos en la presa de decisions en els possibles escenaris que es puguin donar al llarg del curs, d'acord amb els criteris que fixa l'administració:

- o Una acció educativa de qualitat i d'equitat.
- o La màxima presencialitat de l'alumnat a l'escola durant tot el curs.
- o Agrupaments estables que permetin establir la traçabilitat de forma eficaç en cas de brot.
- o Una atenció inclusiva de tot l'alumnat.

El pla es construeix sobre els següents pilars:

- o Malgrat la pandèmia, tots els infants han de tenir accés a l'educació en condicions d'equitat.
- o L'aprenentatge ha de poder continuar amb la màxima normalitat, seguint les instruccions sanitàries, i garantint la funció social de l'educació.
- o L'escola ha de ser un entorn segur, amb el risc mínim assumible.
- o A través de les mesures proposades, el centre ha d'estar en condicions de contribuir al control de l'epidèmia i a la ràpida identificació de casos i de contactes.

2.- Bases i instruccions generals

El pla d'organització de centre pel Curs 2020-21 s'ha elaborat tenint en compte les instruccions i indicacions que hem rebut des del Departament d'Educació.

Cal tenir en compte que com la situació és canviant, el llistat de recomanacions, instruccions i orientacions pot ésser ampliada o modificada.

- o [Pla d'actuació per al curs 2021-2022 per a centres educatius en el marc de la pandèmia](#)
- o [Noves orientacions sobre ventilació en els centres educatius en el marc de la covid-19](#)
- o [Gestió de casos de COVID-19 als centres educatius](#)
- o [Especificacions sobre el Pla d'actuació per al curs 2020-2021 per a centres educatius en el marc de la pandèmia per covid-19 en relació amb les activitats extraescolars i les colònies i sortides escolars](#)
- o [Neteja i desinfecció en espais exteriors de concurrència humana](#)
- o [Neteja i desinfecció en establiments i locals de concurrència humana](#)
- o [Pla d'educació digital de Catalunya 2020-2023](#)
- o [Protocol de gestió de casos als centres educatius.](#)

3.- Diagnosi

El Pla d'organització pel curs 2021-2022 parteix de l'anàlisi i la valoració de l'experiència recollida en els documents elaborats i posats en pràctica durant el confinament del març-juny 2020 i el pla d'organització del curs 20-21-

[Pla de contingència Escola El Dofí. Abril 2020](#)

[Pla de Reobertura Escola El Dofí. Juny 2020](#)

[Pla d'organització Escola El Dofí. Actualitzat novembre 2020](#)

4.-Principis bàsics de prevenció, seguretat i higiene de l'escola

El Pla d'actuació per al curs 2021-2021 per als centres educatius en el marc de la pandèmia determina que es manté que els dos pilars per prevenir el risc de transmissió i afavorir la contenció de la infecció per SARS-CoV-2 són la **disminució de la transmissió** del virus i **l'augment de la traçabilitat** dels casos.

4.1-Grups de convivència i socialització estables

Es manté la proposta de l'organització a l'entorn de grups de convivència estable. El seu principal valor, tal com s'ha demostrat durant el curs 2020-2021, és la facilitat que ofereix en la traçabilitat dels possibles casos que s'hi donin, atès que permet una identificació i gestió precoç dels casos i dels seus contactes. Es tracta de grups estables d'alumnes, amb el seu tutor o tutora, i en el marc dels quals es produeix la socialització de les persones que els integren. Poden formar part d'un grup estable altres docents o personal de suport educatiu i d'educació inclusiva, si la major part de la seva jornada laboral transcorre en aquest grup. Un docent i un professional o una professional de suport educatiu només pot formar part d'un únic grup estable.

Durant tot el curs 2021-22 proposarem grups de convivència estables respectant les ràtios establertes pel Departament d'Educació amb l'objectiu de reconèixer de forma fàcil la traçabilitat de possibles casos que es puguin donar al llarg del curs. Formaran part d'aquest grup estable el grup d'alumnes d'un nivell i el seu tutor. Poden formar part d'aquest grup estable altres docents o personal de suport educatiu si la major part de la seva jornada transcorre amb aquest grup.

Es tracta, per tant, d'un grup de persones que tenen una relació propera i molt quotidiana. Això permet que no sigui necessari requerir la distància física interpersonal de seguretat establerta en 1,5 metres (o la superfície equivalent de seguretat de 2,5 m²) en aquests grups de convivència estables. En aquestes condicions, des d'un punt de vista de salut, té molta més importància centrar els esforços organitzatius a garantir l'estabilitat i l'estanqueïtat d'aquest grup, amb la finalitat de preservar la capacitat de traçabilitat, que no pas a fixar el nombre d'integrants del grup.

En el cas que terceres persones s'hagin de relacionar amb aquests grups (docents i altres professionals de suport educatiu) o en cas que diferents grups s'hagin de relacionar entre si, s'han de complir rigorosament les mesures de protecció individual, especialment la ventilació i l'ús de la mascareta.

Cal remarcar que l'existència d'aquests grups estables no protegeixen les persones que formen part del grup si no es fan servir mesures de prevenció personal donat que els grups estables no són estancs i tan mestre/a com alumnes es relacionaran fora d'aquest grup.

4.2-Mesures de prevenció personal

4.2.1.- Higiene de mans

La higiene de mans és una de les mesures més efectiva per a preservar la salut dels infants així com del personal docent d'aquests grups estables. Per aquest motiu es requerirà que tots els membres del grup es rentin les mans:

A l'arribada i a la sortida del centre educatiu (El mestre posarà gel hidroalcohòlic en arribar a la classe i abans de sortir)

Abans i després d'anar al WC

Abans i després de sortir al pati.

Abans i després dels àpats.

L'escola vetllarà per l'existència de punts de rentats de mans amb el material necessari (aula i lavabos). En el cas dels infants serà sabó neutre i tovalloletes de paper d'un sol ús.

Totes les aules disposaran d'un dispensador manual de gel hidroalcohòlic per al personal docent que accedeixi a l'aula.

S'afavoriran mesures adaptades a l'edat de l'infant (vídeos, cançons...) per promoure el rentat de mans correcte i la seva importància.

Es col·locaran pòsters i cartells informatius explicant els passos per a un correcte rentat de mans en els diversos punts de rentat de mans.

4.2.2. Ús de mascaretes

Tots els alumnes d'Educació Primària han de portar mascareta per entrar i sortir de l'escola i durant el transcurs de la jornada escolar. Els alumnes i les seves famílies són els responsables de portar la seva mascareta de casa.

Col·lectiu	Indicació	Tipus de mascareta
Educació Infantil	No obligatòria però recomanable	Higiènica amb compliment de la norma UNE
Educació Primària	Obligatòria dins i fora de l'aula sempre que estiguem a nivell local	Higiènica amb compliment de la norma UNE

	a risc de rebrot moderat, alt, molt alt o moderat.	
Personal docent i no docent	Obligatòria	Higiènica amb compliment de la norma UNE

El Departament d'Educació lliurarà a tots els centres de la seva titularitat, mascaretes higièniques per a tots els professionals, un estoc de mascaretes quirúrgiques per a la gestió de la detecció d'un possible cas de covid-19 durant l'activitat al centre i un estoc de mascaretes FFP2 per a aquells casos de detecció d'un possible cas covid-19 quan l'alumne o alumna no porti mascareta, i també gel hidroalcohòlic. A més, i de manera particular, es lliurarà material complementari (pantalles de protecció facial, mampares, mascaretes amb visió de llavis, mascaretes FFP2...) per a situacions específiques.

Sempre que sigui possible farem l'educació física a l'aire lliure: pati, camp municipal d'esports... Quan els alumnes estiguin a l'aire lliure i/o amb el seu grup estable no serà necessari l'ús de mascareta.

[4.3-Requisits per assistir a l'escola](#)

Els requisits per poder assistir al centre són:

- o Absència de simptomatologia compatible amb la covid-19 (febre o febrícula per sobre de 37,5 °C, tos, dificultat per respirar, mal de coll*, refredat nasal*, fatiga, dolors musculars i/o mal de cap, mal de panxa amb vòmits o diarrea, pèrdua d'olfacte o gust en infants grans i adolescents) o amb qualsevol altre quadre infecció.
- o No convivents o contacte estret amb positiu confirmat o simptomatologia compatible en els 10 dies anteriors.

*Com que el mal de coll i el refredat nasal (amb o sense mocs) són molt habituals en els infants, només s'haurien de considerar símptomes potencials de covid-19 quan també hi ha febre o altres manifestacions de la llista de símptomes.

A l'inici de curs es lliura a les famílies un full de [control de símptomes](#) per tal que puguin tenir més clar quan els alumnes poden venir o no a l'escola.

En cas que l'infant presenti una malaltia crònica d'elevada complexitat que pugui augmentar el risc de gravetat en cas de contraure la infecció per SARS-CoV2, es valorarà de manera conjunta -amb la família o persones

tutores i el seu equip mèdic de referència-, les implicacions a l'hora de reprendre l'activitat educativa presencialment al centre educatiu.

Malgrat l'evidència és escassa, es consideren malalties de risc per complicacions de la covid-19:

- o Malalties respiratòries greus que precisen medicació o dispositius de suport ventilatori.
- o Malalties cardíques greus.
- o Malalties que afecten el sistema immunitari (per exemple aquells infants que precisen tractaments immunosupressors).
- o Diabetis mal controlada.
- o Malalties neuromusculars o encefalopaties moderades o greus.

La situació de pandèmia demana una proposta educativa personalitzada per a l'alumnat no reincorporat als centres educatius. Així s'estableixen aquests criteris* per a l'atenció personalitzada de l'alumnat en temps de situació de pandèmia de la covid-19:

a) Alumnat amb malalties cròniques complexes d'elevada vulnerabilitat enfront de la covid-19.

b) Alumnat que conviu amb una persona que presenta una malaltia molt greu i d'elevada vulnerabilitat enfront de la covid-19 i que no ha estat vacunada.

* En ambdós supòsits l'estat de vacunació de les persones vulnerables pot fer variar el tipus d'atenció a aquest alumnat.

[4.4-Control de la simptomatologia](#)

Les famílies han de fer-se responsables de l'estat de salut dels seus fills i filles. A l'inici d'aquest curs 2021-2022, signaran una declaració responsable a través de la qual:

- Faran constar que són coneixedores de la situació actual de pandèmia amb el risc que això comporta i que, per tant, s'atendran a les mesures que puguin ser necessàries en cada moment.
- Es comprometen a no portar l'infant al centre educatiu en cas que presenti simptomatologia compatible amb la covid-19 o l'hagi presentat en els darrers 10 dies i a comunicar-ho immediatament als responsables del centre educatiu per tal de poder prendre les mesures oportunes.

Les famílies són les responsables de vigilar diàriament l'estat de salut dels seus fills i filles prenent-los la temperatura abans de sortir de casa per anar al centre educatiu. En el cas que el fill o filla tingui febre o presenti algun

dels símptomes compatibles amb la covid-19, **no podrà assistir al centre** i caldrà que la família ho comuniqui amb celeritat.

4.5-Neteja i desinfecció

L'escola disposa d'una planificació de ventilació, neteja i desinfecció adaptada a les característiques del centre.

La nova evidència mostra que la via de transmissió a través de les superfícies és molt menys rellevant del que s'havia considerat inicialment. Per aquest motiu, durant el curs 2021-2022 no serà necessària l'aplicació dels protocols de neteja establerts per al curs 2020-2021. La neteja i la posterior desinfecció d'espais s'ha de fer amb una periodicitat diària al final de la jornada, procurant incidir més en aquelles superfícies de contacte habitual. No és necessària la desinfecció d'espais dins l'horari lectiu tot i que es valora la importància de la higiene al llarg de la jornada especialment en espais com lavabos i menjador.

Es permet que els alumnes comparteixin materials portats de casa sempre que compleixin condicions d'higiene.

Les zones exteriors són espais de baix risc de transmissió del coronavirus. Per aquest motiu, s'aconsella utilitzar espais com el pati per a la realització d'aquelles activitats puguin fer-se a l'aire lliure.

La ventilació és una de les principals mesures de prevenció de contagis en espais interiors. Per això, al llarg del curs, es seguiran [les orientacions sobre ventilació en els centres educatius en el marc de la covid-19](#)

X= neteja i desinfecció	Abans de cada ús	Després de cada ús	Diàriament	≥ 1 vegada al dia	1 vegada x setmana	Comentaris	Responsable
ESPAIS COMUNS I EQUIPAMENT DEL CENTRE							
Ventilació de l'edifici				x		1.-Durant l'estona d'esbarjo de menjador 2.-L'hora de 3.-Sortida dels nens/es a les 16:30h	1.- Tutor 2.- Tutor 3.- Tutor Personal de neteja
Manetes i poms de portes.				x		Al migdia i a la sortida dels alumnes	Personal de neteja

Superfície les taules i taulell administració			x			Cada vegada que sigui utilitzat per una persona que no pertany al centre humidificarem un tovalló de paper amb gel hidroalcohòlic i netejarem la superfície. Al migdia	Administrativa Personal de neteja
Taules, cadires i bancs de l'aula			x			Als espais comuns cada cop que ho faci servir un grup estable. (Sols taules) Sortida dels alumnes 16:30 h.	Mestre que estigui a l'aula Personal de neteja
Aixetes			x				Personal de neteja
Ordinadors			x			Imprescindible rentar-se les mans amb gel hidroalcohòlic abans del seu ús.	Personal de neteja
Comandament projectors, Telèfon	x	x				Abans i després de cada ús	Mestres aula
Fotocopiadora			x			Imprescindible rentar-se les mans amb gel hidroalcohòlic abans del seu ús.	Personal de neteja
PATI							
Mobiliari de joc					x		Personal de neteja
Bancs i taules de fusta					x		Personal de neteja
Banc de formigó del porxo					x		Personal de neteja

AULA DE PSICOMOTRICITAT							
Ventilació de l'espai				x		Després de cada ús .	Mestre aula
Superfícies i mobiliari			x				Personal de neteja
Terra			x				Personal de neteja
Blocs psicomotricitat grans					x		Mestra
Resta materials psicomotricitat/ E.F.					x		Mestra
LAVABOS							
Inodors				x		A les 13.00 i a les 16.30	Personal de neteja
Terra i superfícies				x		A les 13.00 i a les 16.30	Personal de neteja
Cubells de brossa				x		A les 13.00 i a les 16.30	Personal de neteja
ZONA DE DESCANS HORA MENJADOR							
Fundes llitets					x	Rentat a $\geq 60^{\circ}\text{C}$ la família	Famílies
Manteta o llençolet i nino					x	Rentat a $\geq 60^{\circ}\text{C}$ la família	Famílies
Llitets de plàstic					x		Personal de menjador

<input checked="" type="checkbox"/> = neteja i desinfecció	Abans de cada ús	Després de cada ús	Diàriament	≥ 1 vegada al dia	Setmanalment	Comentaris	Responsable
MENJADOR							

Ventilació				x		Cada canvi torn	Personal cuina
Superfícies on es prepara el menjar	x	x					Personal cuina
Taules	x	x					Personal cuina
Taulells	x	x					Personal cuina
Estris de cuina		x					Personal cuina
Terra			x				Personal de neteja

Pel que fa a les zones exteriors (zona de pati i terrat) són considerades espais de baix risc de transmissió de la covid-19. Per aquest motiu s'aconsella l'ús d'aquests espais per a totes aquelles activitats que es puguin dur a terme a l'aire lliure.

Per a la seva neteja i desinfecció se seguiran les indicacions establertes en el document: [Neteja i desinfecció en espais exteriors de concurrència humana.](#)

Per tal de poder complir el pla de neteja, desinfecció i ventilació del centre s'ha demanat a l'Ajuntament mantenir les hores del personal de neteja per poder assegurar les condicions d'higiene que es requereixen. Es demana que hi hagi presència de personal de neteja durant la jornada lectiva, de les 12.00 a les 14.00, per tal de netejar i desinfectar lavabos, baranes i manetes de les portes. Es demana a l'Ajuntament que el personal de neteja s'encarregui de la neteja de les taules i el terra de les aules d'Educació Infantil abans i després de l'àpat ja que els alumnes han de dinar a la classe. (Si han de dinar a les aules)

4.6 Gestió de residus

Es recomana que els mocadors i tovalloles d'un sol ús utilitzats per a l'assecat de mans o per a la higiene respiratòria es llencin en contenidors amb bosses. El material d'higiene personal, com mascaretes, guants i altres residus personals d'higiene, són considerats com a fracció resta i, per tant, s'han de llençar al contenidor de rebuig (contenidor gris). En el cas que alguna persona presenti símptomes mentre està al centre, cal tancar en una bossa tot el material utilitzat a l'espai d'ús individual on s'ha aïllat la persona i introduir-lo en una segona bossa abans de dipositar-la amb la resta de residu, tal com s'ha indicat al paràgraf anterior.

4.7-Promoció de la salut i el suport emocional

L'impacte en salut, econòmic i social de la pandèmia pot haver tingut conseqüències emocionals per a molts infants i adolescents. El dol per la pèrdua d'un familiar, l'angoixa per la situació viscuda o l'impacte socioeconòmic causat per la pandèmia poden estar presents en un nombre significatiu d'infants i adolescents. La pandèmia actual brinda una oportunitat única per consolidar alguns hàbits i conductes que són imprescindibles en qualsevol context:

- o Tenir cura d'un mateix i de les persones que ens envolten.
- o Actuar amb responsabilitat per a protegir els més vulnerables.
- o Rentar-se les mans de manera freqüent i sistemàtica.

A totes les classes es faran activitats per treballar la situació emocional dels alumnes.

Dins la PGA del curs un dels temes prioritaris és el treball pel benestar emocional dels alumnes i la gestió de les emocions.

4.8-Gestió de casos

El responsable de la coordinació i la gestió de la covid-19 a l'escola és la directora del centre.

Serà la responsable d'informar i conscienciar a la comunitat educativa que els alumnes i personal que tinguin símptomes compatibles amb la covid-19, que es trobin en aïllament per diagnòstic de covid-19 o que es trobin en període de quarantena domiciliària per haver tingut contacte estret amb alguna persona amb símptomes o diagnosticada de covid-19 no poden assistir a l'escola.

L'equip directiu de l'escola considera que la detecció precoç i el seu aïllament és una de les mesures més importants per mantenir el centre segur i preservar al màxim l'assoliment dels objectius educatius i pedagògics del centre. Per tant, la direcció del centre vetllarà perquè tots els membres de la comunitat coneguin i respectin al màxim aquest Protocol de detecció i actuació d'un possible cas de covid-19 al centre.

4.9-Protocol de detecció i actuació d'un possible cas de covid-19

Si es presenta la sospita que un alumne, un membre del personal docent o no docent presenta símptomes compatibles amb la covid-19:

Es portarà a la sala de mestres.

La persona que l'acompanya s'haurà de desinfectar a consciència les mans.

La persona que es faci càrrec de la persona que presenta simptomatologia compatible amb la covid-19 i s'ha d'equipar amb l'equip d'EPI preparat a direcció per atendre a aquests casos (mascareta quirúrgica i guants).

A la persona que presenta símptomes se li posarà una mascareta quirúrgica i se li desinfectarà les mans.

La direcció del centre es posarà en contacte amb la família per tal que vingui a buscar l'infant tan aviat com es pugui.

Si la persona amb símptomes presenta un quadre greu: febre molt alta o dificultats respiratòries, també ens posarem en contacte amb el 061.

La direcció del centre es posarà en contacte amb el referent del CAP i notificarà la incidència.

La família haurà de marxar amb l'alumne cap a casa i des del cap es posaran en contacte amb ells per programar la visita que tindrà lloc el mateix dia. Si el CAP considera oportú fer una PCR per SARS-CoV-2, tant l'infant com la seva família hauran de restar en aïllament domiciliari fins a conèixer el resultat. La família ha de notificar a l'escola que a l'alumne se li ha fet una PCR i també ha de notificar si el resultat ha estat negatiu.

En cas que el resultat sigui positiu és Salut Pública l'encarregada de comunicar aquesta situació als Serveis Territorials del Maresme-Vallès Oriental perquè s'activi la gestió de la identificació, aïllament i seguiment dels contactes estrets.

Si el resultat és positiu un metge de la unitat d'epidemiologia de Catalunya es posarà en contacte amb la direcció de l'escola i després de conèixer la situació de l'alumne respecte el grup i el professorat, dictaminarà quins alumnes s'han de confinar, quins mestres, quin dia poden tornar a l'escola i en quin moment se'ls hi farà la PCR al grup estable de l'alumne, que en la mesura del possible es farà a l'escola.

En el cas que el resultat sigui negatiu, l'alumne no es podrà incorporar al centre fins que els símptomes manifestats no hagin remès un mínim de 24h.

En qualsevol cas, l'escalada de decisions en relació al tancament de l'activitat presencial en un grup classe o del centre en general serà el resultat de la valoració sobre el terreny per part de l'autoritat sanitària.

A mode orientatiu els motius pels quals es decretés una quarantena i/o tancaments parcial o total de l'escola serien:

Cas positiu en un o més membres d'un grup de convivència estable

tot el grup de convivència estable té consideració de contacte estret, per tant s'hauria de plantejar la quarantena de tot el grup de convivència, durant 10 dies després del darrer contacte amb el cas, amb vigilància

d'aparició de nous casos. Per tant, interrupció de l'activitat lectiva presencial per aquest grup.

Cas positiu en dos membres no convivents que pertanyen a dos grups de convivència diferents d'un mateix espai (un edifici, un torn, una ala d'un edifici ..) tot el grup de convivència estable pot tenir consideració de contacte estret, per tant, i depenent de la valoració de vigilància epidemiològica, es podria plantejar la quarantena dels grups de convivència d'aquell espai, durant 10 dies després del darrer contacte amb el cas, amb vigilància d'aparició de nous casos. Per tant, interrupció de l'activitat lectiva presencial en l'espai afectat, també durant 10 dies.

Cas positiu en dos o més membres no convivents que pertanyen a grups de convivència en diferents espais tot el grup de convivència estable té consideració de contacte estret, per tant s'hauria de plantejar la quarantena dels grups de convivència afectats, durant 10 dies després del darrer contacte amb el cas, amb vigilància d'aparició de nous casos. A més, es podria plantejar la interrupció de l'activitat presencial del centre educatiu, també durant 10 dies.

El centre disposarà d'un sistema de control dels casos sospitosos, alumnes confinats i grups confinats. El sistema és el Traçacovid i la directora del centre serà la responsable de omplir el registre i fer-ne el seguiment.

[4.10. Autorització per fer la prova PCR a l'escola.](#)

En cas d'un positiu en un grup, tots els alumnes del grup estable i el mestre tutor/a haurien de fer-se la PCR. L'alumnat i docents no vacunats hauran de restar 10 dies confinats. Les famílies hauran de signar [una autorització](#) al mes de setembre perquè aquesta prova PCR es pugui realitzar a l'escola.

La prova que es farà a l'escola es farà per frotis nasal. En principi no és una prova molt invasiva. En cas de modificar el tipus de prova us informarem. En cap cas es farà cap prova als alumnes sense que la família estigui informada del dia i hora de la prova amb antelació. El Departament de Salut dona potestat a les escoles per donar resposta a aquesta qüestió. A la nostra escola, les famílies que vulgueu acompanyar el vostre fill/a mentre li facin la prova ho podran fer. S'informarà del dia i hora i es demanarà que vingui un sol progenitor i que porti mascareta.

Si una família no vol que al seu fill/a se li faci la prova PCR haurà de fer 14 dies de confinament.

Des del Centre de Salut insisteixen en la importància de fer les proves PCR per a poder detectar els positius "asimptomàtics" i poder anar frenant la

cadena de transmissió. És un dels punts claus per poder fer front a la pandèmia.

L'autorització de les famílies és per la realització de la prova PCR a l'escola. La PCR pot estar "indicada" per un cas positiu confirmat a la seva classe o per fer cribratge a un centre escolar si per exemple hi ha molts casos positius en una mateixa escola. Sempre s'informarà a les famílies abans de realitzar la prova i la família pot denegar la realització d'una PCR concreta o modificar l'autorització signada prèviament.

Quan es detecta un positiu en una classe, la resta d'alumnes han de continuar assistint a l'escola fins que rebin un missatge de la direcció de l'escola que els indicarà com han de procedir. La direcció de l'escola és la que notifica a les famílies què s'ha de fer però no és la que pren la decisió de confinar o no confinar els grups i de la durada de les quarantenes. Aquesta decisió és del Servei de Vigilància Epidemiològica que informarà a les Direccions de les escoles de les directrius a seguir en cada moment.

4.11-Accions contràries a la convivència

Qualsevol vulneració dels principis bàsics de seguretat i higiene de l'escola que es descriuen en aquest pla serà considerada una falta greument perjudicial per a la convivència en el centre i implicarà, com a mesura preventiva, la no possibilitat de l'alumne d'assistir al centre.

5-Organització de centre

5.1-Calendar

El curs 2021-22 s'iniciarà el 13 de setembre de 2021 i finalitzarà el 22 de juny de 2022.

El calendari del curs 2021-2022, ha estat aprovat al Consell Escolar del dia 29 de juny de 2021.

5.2-Horari del centre

L'horari ordinari del centre està adaptat a cada grup estable, des de les 8.50 a les 16.35 h.

Servei d'Acollida: de 7.45 a 9.05 i de 16.20 a 17.30 h a càrrec de l'AFA.

L'entrada es farà de forma graduada de 8.50 a 9.05 i a les 15.00. La sortida es farà a les 12.30 i de forma graduada de 16.20 a 16.35.

L'horari de les classes d'Educació Física a les instal·lacions esportives municipals seran els dimarts (3r i 4t) i dimecres (5è i 6è) de 14.50 a 16.20 h.

5.3-Entrades i sortides

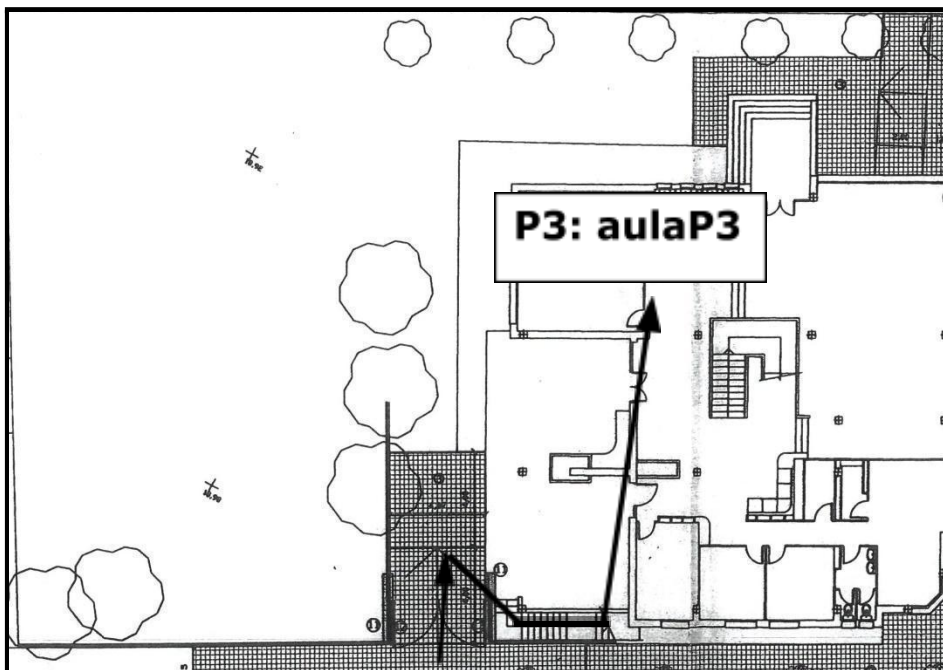
En les hores d'inici i final de les activitats educatives, les entrades i sortides del centre s'han de fer en diferents horaris i de forma esglaonada per evitar aglomeracions i sempre mantenint la distància de seguretat i aprofitant els possibles diferents accessos a la instal·lació.

Els alumnes de primària hauran d'entrar i sortir amb mascareta. Pels alumnes d'educació infantil serà recomanable però no obligatori.

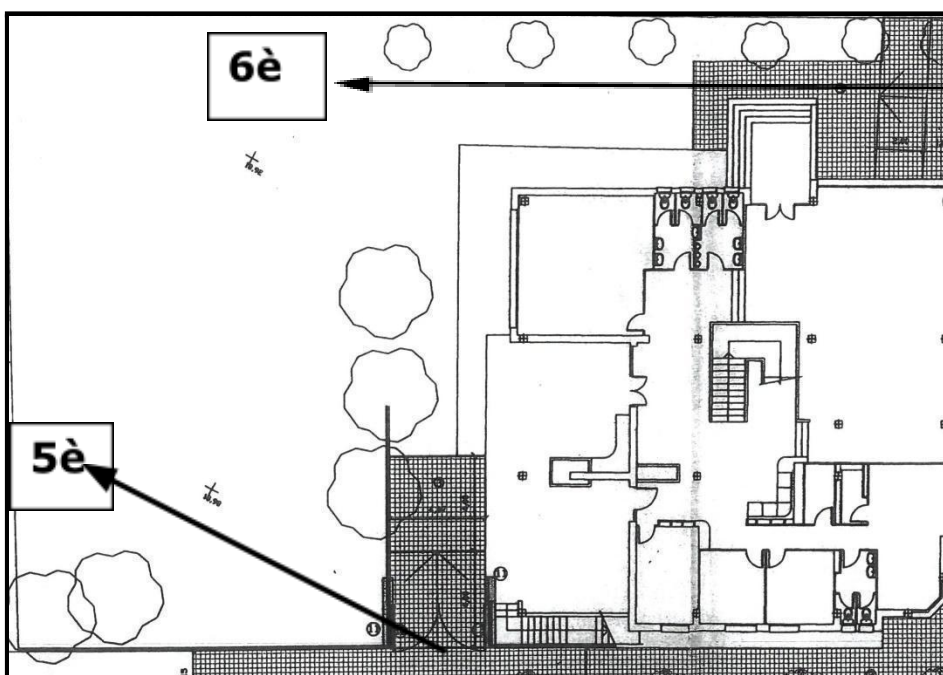
Entrades matí:

Grup	Horari	Porta exterior	Porta interior	Observacions
P3	8.50	Jacint Verdaguer	Escala d'infantil	Les famílies acompanyen els nens/es a la classe de P3. Pugen i baixen per l'escala d'infantil. Un sol acompanyant.
P4	9.05	Elisenda de Montcada	Porta blanca sala polivalent. Escala principal.	Les famílies els deixen a la porta de la sala polivalent
P5	9.05	Jacint Verdaguer	Escala d'infantil	Les famílies els acompanyen fins al porxo.
1r	9.00	Jacint Verdaguer	Porta groga escala principal*	Els alumnes hauran d'anar a la seva zona assignada on els esperarà el/la mestre/a. Les famílies no entren al pati.
2n	9.00	Elisenda de Montcada		
3r	9.00	Jacint Verdaguer		
4t	9.00	Elisenda de Montcada		
5è	8.50	Jacint Verdaguer		
6è	8.50	Elisenda de Montcada		

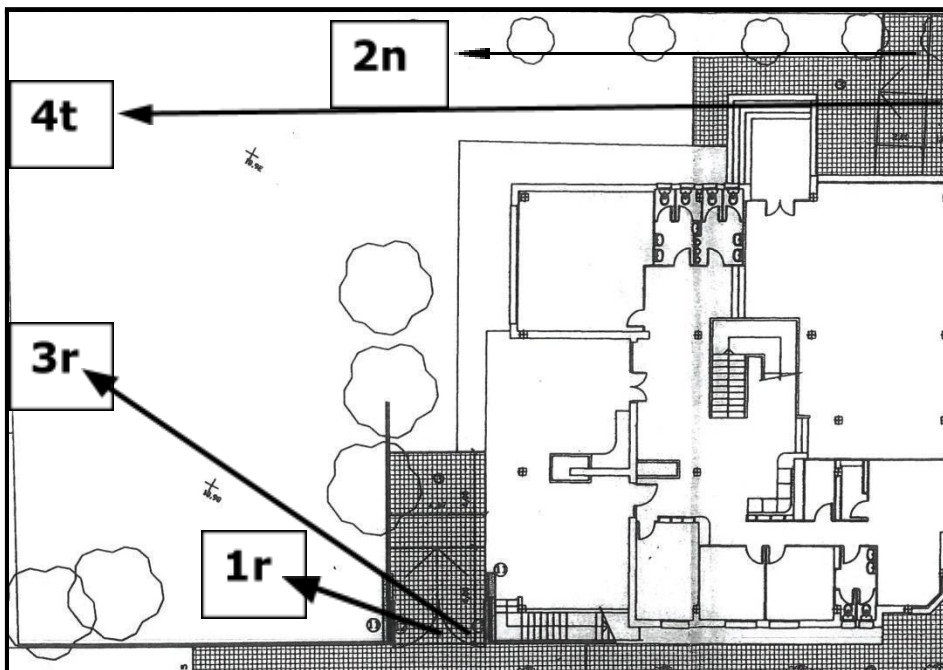
P3: 8.50



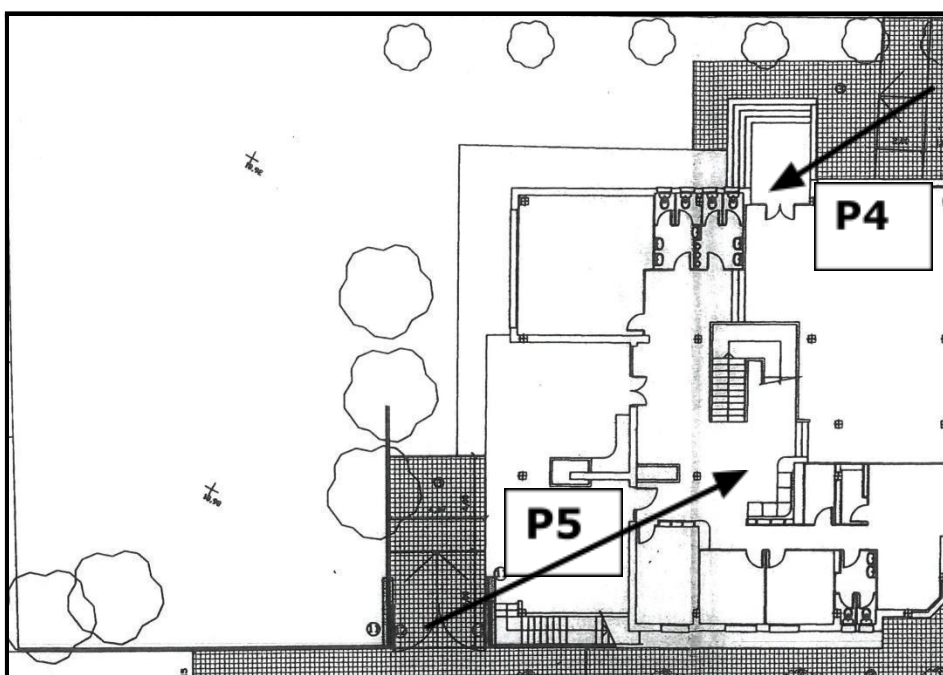
5è, 6è: 8.50



Resta primària: 9.00



P4 i P5: 9.05



Els alumnes de 1r a 6è entren al centre sols, fan filera al pati al lloc indicat pel seu grup i pugen a les classes amb el mestre que té aquell grup a primera hora. L'ordre de pujada dels alumnes des del pati a les classes serà el següent:

A les 8.50: 6è, 5è

A les 9.00: 4t, 2n, 3r i 1r

Els alumnes de P4 i P5 les famílies els poden acompanyar fins el punt que els espera la mestra.

Els alumnes de P3 els acompanyarà un sol familiar fins a la classe.

El mestre del cicle que no té grup a les 9.00 ha d'estar al passadís a l'hora d'entrada per tal de minimitzar el temps que els alumnes estan fora de les classes penjant les motxilles i jaquetes.

Sortida al migdia.

La sortida de les 12.30 i l'entrada de les 15.00 es faran a l'horari habitual atès el reduït nombre d'alumnes que dinen a casa. Si aquesta premissa no es complís, esglaonariem l'horari.

Els alumnes de P3, P4 i P5 que marxïn a dinar a casa els hauran de recollir al pati a partir de les 12.25. P4 i P5 al punt que els han deixat al matí i P3 a les tauletes de fusta del pati.

A les 12.30 l'ordre de sortida d'Educació Primària serà: 1r, 2n, 3r, 4t, 5è, 6è.

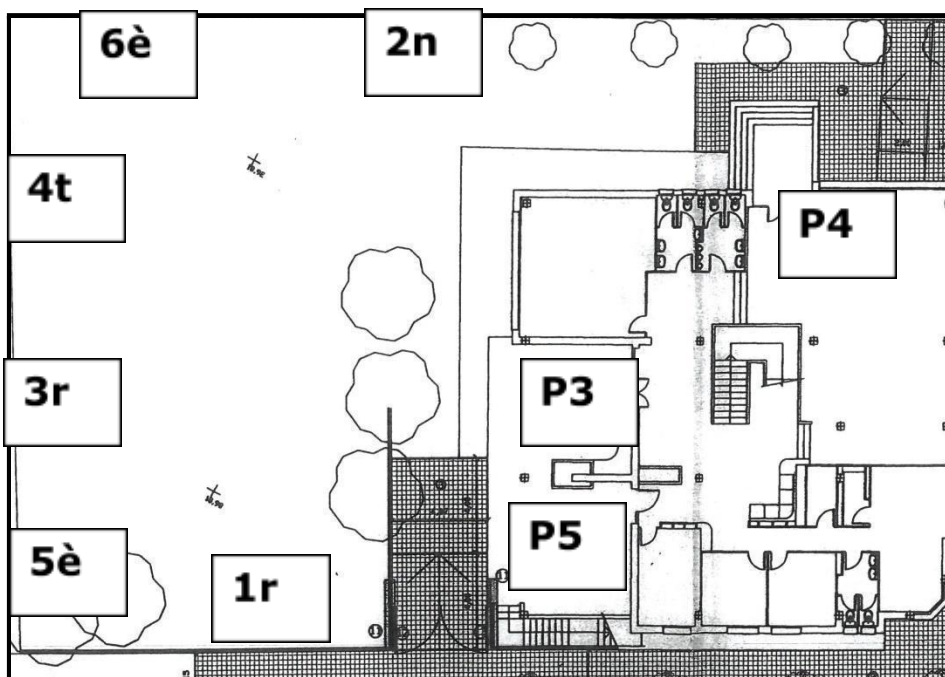
Els mestres acompanyaran els/les alumnes fins la porta interior de sortida perquè puguin sortir per Elisenda de Montcada o Jacint Verdaguer (per la mateixa que hauran entrat).

Entrada a la tarda

Els punts d'entrada a les 15.00 són els mateixos que els del matí, però tots els/les alumnes que dinen a casa entren a la mateixa hora.

Sols poden entrar al pati les famílies de P3, P4 i P5.

Els alumnes de P3 es trobaran al porxo.



Sortides tarda:

Grup	Horari	Porta exterior	Porta interior	Observacions
P3	16.20	Jacint Verdaguer	Escala d'infantil	Les famílies recullen els nens/es a la classe de P3. Pugen i baixen per l'escala d'infantil.
P4	16.35	Elisenda Montcada de	Porta blanca sala polivalent. Escala principal.	Les famílies els recullen a la porta de la sala polivalent
P5	16.35	Jacint Verdaguer	Escala d'infantil	Les famílies els recullen al porxo.
1r	16.30	Jacint Verdaguer	Porta groga escala principal	Els alumnes surten per la porta assignada.
2n	16.30	Elisenda Montcada de	Porta blanca	
3r	16.30	Jacint Verdaguer	Porta groga escala principal	
4t	16.30	Elisenda Montcada de	Porta blanca	

5è	16.20	Jacint Verdaguer	Porta groga escala principal	
6è	16.20	Elisenda de Montcada	Porta blanca	

A la sortida, el mestre que ha fet classe a darrera hora acompanya els alumnes fins a la porta de sortida. Les famílies de 1r poden esperar els alumnes al pati, la resta de famílies han d'esperar els alumnes al carrer, preferiblement Jacint Verdaguer (estarà tallat al trànsit). El mestre del cicle que no té grup resta a l'espera que tots els alumnes hagin sortit de les aules per marxar.

L'ordre de sortida a les 16.20 i a les 16.30 serà:

16.20: 5è, 6è

16.30: 1r, 2n, 3r, 4t

La porta de Jacint Verdaguer l'obrirà el conserge de l'escola i restarà fins que hagin entrat o sortit tots els alumnes. A partir de les 8.50 i fins a les 9.05 hi haurà un membre de l'equip directiu per poder indicar als alumnes i a les famílies l'ordre d'entrada. La porta corredissa del carrer Elisenda de Montcada l'obrirà un altre membre de l'equip directiu que romandrà fins que es tanqui supervisant l'entrada dels alumnes. Les portes s'obriran a les 8.50, 12.25, 14.55 i a les 16.20

Per evitar aglomeracions, tant l'acompanyament com la recollida dels infants a l'escola el farà una única persona. Les persones que portin i recullin els alumnes hauran de guardar també les distàncies fora de les instal·lacions.

Hem demanat a l'Ajuntament autoritzi el tancament al trànsit del carrer Jacint Verdaguer (entre Elisenda de Montcada i Joan Prim) de 8.45 i 9.15, 12.20 i 12.35, 14.50 i 15.05 i 16.15 i 16.45 per tal d'evitar les aglomeracions sobre la vorera. El conserge serà l'encarregat de posar i retirar la tanca.

5.4-Fluxos de circulació

Els docents hauran de vetllar perquè els diferents grups no coincideixin en els passadissos i els lavabos a fi d'evitar aglomeracions i mantenir la distància física.

En cap cas els alumnes pujaran o baixaran del pati o faran l'entrada o sortida de l'aula sense ser acompanyats pel tutor o docent de referència.

5.5-Patis

La sortida al pati es farà per cicles. Cada curs del cicle s'ubicarà a l'espai destinat al nivell. Els grups rotaran en les zones.

El temps d'esbarjo serà de mitja hora. Els alumnes esmorzaran a la classe i baixaran al pati amb les mans netes, la mascareta posada. Un cop al pati es treuran la mascareta per jugar donat que estaran a l'aire lliure amb el seu grup estable.

Els horaris són els següents:

Cicle superior: 10.00 - 10.30

Cicle inicial: 10.30 - 11.00

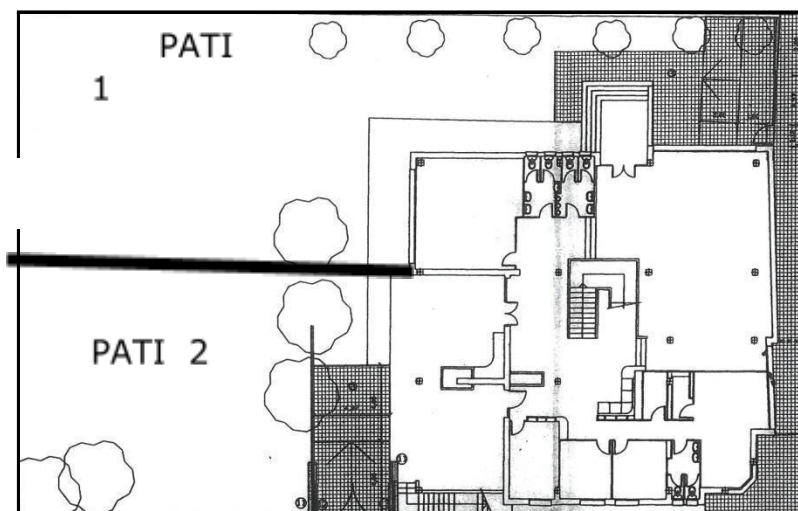
Cicle mitjà: 11.00 - 11.30

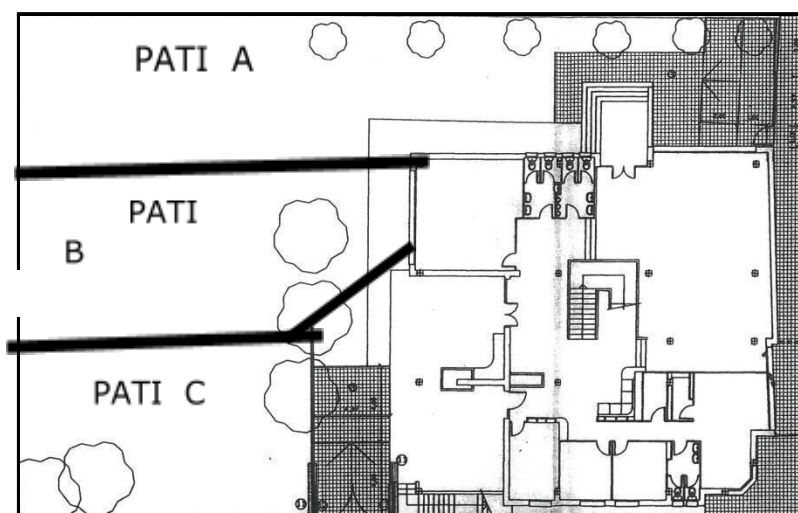
Educació infantil: 11.35 - 12.10

Pel temps d'esbarjo dels alumnes de Primària el pati es dividirà en dos espais (pati 1/pati 2) perquè sols hi hauran dos grups estables a cada franja horària.

Pel temps d'esbarjo dels alumnes d'Educació Infantil el pati es dividirà en tres espais (patiA/patiB/patiC) perquè hi hauran tres grups estables en aquesta franja horària.

El conserge i/o mestres s'encarregaran de canviar les cintes per dividir el pati en zones. La cinta sempre estarà a nivell de terra.





Dins els grups estables els jocs i les activitats físiques es podran realitzar de manera individual o en grups reduïts.

Al pati hi seran tres mestres del cicle que controlaran els diferents espais delimitats per cada grup estable i atendran les diferents necessitats de l'alumnat.

El material del pati (pales, galledes, tricicles...) no ha de ser exclusiu per cada grup estable.

Aquest curs els alumnes no podran fer servir la pilota per jugar a futbol sempre que s'hagi de compartir el pati.

6- Distribució d'espais

Els grups d'alumnes estables tindran assignada una aula on desenvoluparan la major part de la jornada lectiva.

Per fer desdoblaments i especialitats s'utilitzaran diferents aules específiques: música, informàtica... El mestre que ha fet servir l'espai serà l'encarregat de ventilar i netejar les taules.

7-Alumnat

L'ensenyament serà presencial per a tots els alumnes de l'etapa d'educació infantil i primària i la direcció del centre vetllarà perquè es pugui seguir el curs de manera presencial sempre que la situació sanitària no obligui a un confinament parcial o total.

Per aquest curs 2021-22 seguint les instruccions del Departament d'Educació per la reobertura de centres, la distribució de l'alumnat, docents i espais serà:

Grup	Nombre alumnes	Docent		Espai
		Estable	Temporal	
P3	17	Clara	Andrea (TEI) / Olga (Música i Psicom)	Aula P3
P4	20	Judit	Olga (Música-Psico-Reforç)	Aula P4
P5	20	Rath/	Olga (Música-Psico-Reforç) Noelia: (Anglès)	Aula P5
1r	19	Sílvia	Carles (EF-Castellà, Anglès) Pilar (Reforç) David (Música)	Aula 1r
2n	21	David	Carles (EF-Castellà, Anglès) Pilar-Sílvia (Reforç)	Aula 2n
3r	21	Clara	Noelia (Anglès, Castellà) Xènia (EF-Reforç) Carles (EF) David (Música) Gemma (reforç)	Aula 3r
4t	19	Gemma	Xènia (EF-Reforç) Noelia (Anglès, Castellà) Carles (EF) David (Música)	Aula 4t
5è	21	Llúcia	Xènia (EF-Castellà-Reforç) Noelia (Anglès) Carles (EF) Maider (Reforç)	Aula 5è

6è	20	Maidier	Xènia (EF, Castellà, Reforç) Noelia (Anglès) Carles (EF) Llúcia (Música-Reforç)	Aula 6è
----	----	---------	--	---------

7.1-Adaptació P3

Es preveu que les famílies de P3 puguin acompanyar l'alumnat dins l'aula seguint les mesures següents:

Requisits d'accés

La persona acompanyant no pot participar en el període d'acollida si presenta símptomes compatibles amb la covid-19 o els ha presentat en els darrers 10 dies. Tampoc no hi pot participar si ha tingut contacte estret amb una persona amb la covid-19 confirmada o amb simptomatologia compatible en els darrers 10 dies. Es recomana que aquestes persones estiguin vacunades amb la pauta completa.

Persones de risc

Aquelles persones acompanyants que pateixin una malaltia de risc davant de la covid-19 (diabetis, malaltia cardiovascular —inclosa la hipertensió—, malaltia hepàtica crònica, malaltia pulmonar crònica, malaltia renal crònica, immunodeficiència, càncer en fase activa, obesitat mòrbida), així com dones embarassades, han d'avaluar la conveniència de participar en el període d'acollida amb el seu equip mèdic de referència, depenent del seu estat vacunal.

Nombre d'acompanyants

Cada infant només pot ser acompanyat per una sola persona (que pot canviar durant el període d'adaptació).

Contacte i distància

La persona acompanyant només pot tenir contacte amb el seu infant i ha de mantenir la distància de seguretat (1,5 metres) amb la resta de persones de l'aula (inclosos infants, persones acompanyants i persones educadores).

Rentat de mans

La persona acompanyant s'ha de rentar les mans amb aigua i sabó o gel hidroalcohòlic abans d'accedir al centre educatiu i també abans d'entrar a l'aula. També es recomana el rentat de mans a la sortida del centre educatiu.

Mascareta

La persona acompanyant ha d'accedir al centre educatiu amb una mascareta higiènica o quirúrgica col·locada correctament.

Ventilació

És important que durant aquests períodes els espais estiguin ben ventilats seguint les instruccions.

Del 13 al 17 de setembre els alumnes de P3 tindran un horari especial per facilitar l'adaptació dels alumnes de P3. L'adaptació prevista serà:

Dilluns 13 i dimarts 14: 10 alumnes de 8.50 a 10.20 i 10 alumnes de 10.50 a 12.20.

Dimecres 15, dijous 16 i divendres 17: Tot el grup de 8.50 a 12.15.

Dilluns dia 20 horari normal.

8.-Professorat i PAS

Tots els treballadors i treballadores han de declarar les condicions de vulnerabilitat, casos, contactes estrets i simptomatologia covid-19.

Els grups d'especial vulnerabilitat segons el que ha establert l'autoritat sanitària són: persones amb diabetis, malaltia cardiovascular, inclosa la hipertensió, malaltia hepàtica crònica, malaltia pulmonar crònica, malaltia renal crònica, immunodeficiència, càncer, dones embarassades i més grans de 60 anys.

El servei sanitari del servei de prevenció de riscos laborals de la titularitat del centre, haurà d'avaluar la presència de personal treballador especialment sensible a la covid-19, en el marc de referència vigent a cada moment, i basant-se en aquest coneixement establir, si s'escau, mesures específiques de protecció.

En el cas del personal que treballa al centre el rentat de mans es durà a terme:

A l'arribada al centre, abans del contacte amb els infants

Abans i després d'entrar en contacte amb els aliments, dels àpats dels infants i dels propis

Abans i després d'acompanyar un infant al WC

Abans i després d'anar al WC

Abans i després de mocar un infant (amb mocadors d'un sol ús)

Com a mínim una vegada cada 2 hores.

Totes les aules disposaran d'un dispensador manual de gel hidroalcohòlic per al personal docent que accedeixi a l'aula així com a la sala de mestres, consergeria, lavabo dels docents i zona de despatxos.

Perquè l'equip docent i PAS pugui entrar a l'escola caldrà complir els següents requisits:

Absència de simptomatologia compatible amb la covid-19 (febre, tos, dificultat respiratòria, malestar, diarrea...) o amb qualsevol altre quadre infecciós.

No convivents o contacte estret amb positiu confirmat o simptomatologia compatible en els 14 dies anteriors.

8.1-Distribució de mestres

La distribució de docents s'ha elaborat tenint en compte que entressin als diferents grups estables els mínims mestres possibles, tot mantenint la qualitat de les especialitats.

Els professionals dels serveis educatius i altres professionals podran entrar a les aules i hauran de portar mascareta, aplicar les mesures d'higiene i protecció.

8.2-Organització exclusives

En els espais de reunió i treball per al personal s'han d'establir les mesures necessàries per garantir el distanciament físic de seguretat d'1,5 metres, i és obligatori l'ús de la mascareta. S'ha de prestar especial atenció a la ventilació correcta de l'espai.

Les reunions de cicle i comissions de menys de cinc persones es realitzaran, sempre que sigui possible, de forma presencial guardant les mesures de seguretat (distància i mascareta). Les reunions de claustres i coordinacions es faran presencialment seguint les mesures de seguretat.

Dilluns 12.30-14.00	Dimarts 12.30 -13.30	Dimecres 12.30 -13-30	Dijous 12.30 -14.00	AE (1 hora dins horari)
Reunions de cicle. (Les persones que entren en el cicle) Coordinació especialitats (Anglès) Coordinació ELIC	EAP Treball personal (tutors) Coordinació llengua castellana	Comissions: Material, Biblioteca, TAC Coordinació Unesco-Coeducació Coordinació riscos laborals	Claustre Reunions pedagògiques	Atenció a les famílies

8.3 -Horaris professorat

Correspon a la direcció del centre la concreció dels horaris, tenint en compte les propostes del claustre, les característiques del centre, les capacitacions de l'equip docent, les prioritats del projecte educatiu i del projecte de direcció. Els horaris es poden trobar a la PGA del centre.

8.4-Reunions docents i reunions amb agents externs

La reunió de famílies d'inici de curs es farà de forma telemàtica.

Les entrevistes es regiran pels principis bàsics de seguretat i higiene de l'escola i es podran fer, sempre que es respectin aquests, presencialment en espais prèviament ventilats i desinfectats.

Si les entrevistes no es poden fer presencialment, l'eina de comunicació serà el Google Meet vinculat a la G Suite corporativa del centre atenent a què és un entorn fiable, segur.

L'equip directiu fixarà al calendari les reunions i, si s'escau, l'enllaç d'accés a aquestes.

Per evitar la presència de famílies en horari de menjador dels alumnes i per assegurar tenir prou espais disponibles, les entrevistes amb les famílies es faran, preferiblement, en l'hora exclusiva que el mestre té dins l'horari lectiu dels alumnes, al despatx del 4t pis. Després de cada ús caldrà fer la neteja de l'espai.

Reunió	Tipus	Lloc
Claustre	Presencial	Biblioteca
Cicle	Presencial	Aules
Comissions o coordinacions	Presencial	Aules
Entrevistes famílies	Presencial o Telemàtica	Despatx 4t pis
Reunió P3 inici de curs	Presencial	Sala polivalent
Reunions aula	Telemàtica	-----

8.5- Relació amb la comunitat educativa

El Consell escolar es reunirà un mínim de tres cops l'any i sempre que les necessitats del centre ho requereixin. La modalitat presencial o telemàtica es fixarà amb anterioritat a la celebració del consell segons la situació de cada moment.

8.6- Inspecció educativa i serveis educatius

La Inspecció educativa i les persones de serveis educatius treballaran de manera presencial als centres en les tasques que els són pròpies.

Pel que fa a les reunions de la Inspecció i els serveis educatius, cal respectar l'aforament que permeti el compliment de les mesures sanitàries previstes i es puguin fer en espais oberts i/o ventilats. Cal limitar-ne la durada i garantir l'ús de la mascareta i la distància física recomanada de les persones assistents, i aplicar les mesures d'higiene i prevenció.

En el cas que les reunions es duguin a terme a l'aire lliure cal mantenir la distància física recomanada, l'ús de la mascareta, i aplicar les mesures d'higiene i prevenció.

9-Organització pedagògica

9.1-Acció tutorial

El/la tutor/a de cada grup és el/la responsable de centralitzar tota la informació de cada alumne/a

El/la tutor/a ha de vetllar per:

- o L'assoliment progressiu de les competències bàsiques.
- o Coordinació de tots els mestres que incideixen en un mateix alumne/a.
- o El tutor/a haurà d'establir canals de comunicació fluids amb les famílies per tal de guiar-les, acompanyar-les i assessorar-les en aspectes acadèmics i emocionals.
- o La comunicació es farà principalment per correu electrònic, l'agenda d'aula, entrevistes presencials i, si s'escau, pel Meet vinculat al compte corporatiu.

A l'inici del curs, dins de les primeres setmanes de curs, el/la tutor/a haurà de contactar amb totes les famílies per recollir informació rellevant davant una possible situació de confinament o semi confinament:

- o Disponibilitat d'un dispositiu digital per al treball a casa.

- o Disponibilitat d'una connexió a internet estable i de bona qualitat que permeti el treball a casa.

9.2-Agrupaments

L'organització dels horaris haurà d'evitar agrupaments d'alumnes que trenquin els grups estables i impliquin barreges amb altres grups o professionals.

Es mantindran els desdoblaments que es puguin fer mantenint les condicions d'higiene i seguretat. No es podran fer els grups i tallers intercicles, apadrinaments lectors i activitats amb tot el cicle junt. L'activitat del protagonista de la setmana es manté ja que el Departament contempla la possibilitat que amb protecció i distància puguin entrar un o dos familiars dels alumnes.

9.3-Especialitats

A l'apartat professorat es fixen les condicions que hauran de seguir els docents especialistes no estables dins d'un grup-classe.

Música: L'especialitat la farà l'especialista de cada cicle a l'aula de música.

Educació Física: L'especialitat es farà al pati a cicle inicial. A cicle mitjà i superior es farà al Pavelló Municipal de Premià de Mar. Es mantindran els grups estables.

La **psicomotricitat** a E.I. es farà a la sala polivalent del centre.

L'activitat de **piscina** per C.I. es mantindrà seguint els protocols sanitaris i les instruccions del Departament.

Anglès: L'especialitat la farà l'especialista de cada cicle a l'aula ordinària i a l'aula destinada a fer anglès.

TAC: L'aula d'informàtica serà d'ús preferent pels alumnes de C.I. Es programarà un horari d'ús dels aparells portàtils per la resta de cicles.

9.4-Atenció a la diversitat

El Departament d'Educació fixa els següents criteris:

- o Garantir una educació equitativa i inclusiva amb propostes didàctiques que contemplin la diversitat i les diferències entre l'alumnat des del principi amb estratègies educatives que facilitin el compromís de l'alumnat i recursos del disseny universal per a l'aprenentatge (DUA).
- o Afavorir agrupaments de l'alumnat que afavoreixin l'atenció inclusiva impedit la composició d'agrupacions homogènies per nivells d'aprenentatge ni per necessitat de mesures i suports addicionals o intencius.

- o Establir mecanismes d'avaluació dels aprenentatges escoltant l'alumnat, dialogant i potenciant la funció reguladora de l'avaluació.
- o Pel que fa a l'alumnat amb NEE, es prioritzarà l'atenció directa i la integració dels/les especialistes de Pedagogia Terapèutica, en els grups estables on siguin més necessaris.

9.5-L'escola digital

La Programació General Anual contempla els següents aspectes:

- o Inversió per dotar al centre de suficients equipaments digitals per poder cedir a tot l'alumnat que ho necessiti de forma immediata.
- o Detecció de les necessitats de connectivitat de l'alumnat i gestionar-ne l'accés via Ajuntament i Departament d'Educació.
- o Establiment d'un espai virtual destinat a vehicular les propostes educatives de tots els cursos.
- o Priorització de l'aprenentatge de les eines Google i l'entorn virtual d'aprenentatge de l'escola (EVA), el Google Classroom, des del primer trimestre a partir de 3r.
- o Assessorament i acompanyament al nou professorat en l'ús de les eines digitals de l'escola.
- o Priorització, sobretot de 3r a 6è, de material didàctic de caràcter digital.
- o Transmissió dels materials didàctics de l'escola als entorns virtuals del centre.
- o Explicar a les famílies, a les reunions d'inici de curs, el funcionament de l'entorn virtual, les mesures de seguiment emocional, el contacte amb les famílies i les mesures a adoptar en cadascun dels cicles per afavorir el seguiment de les classes virtuals en el cas d'un possible confinament.
- o Realitzar tallers pràctics per les famílies que tenen més dificultats perquè puguin fer el seguiment de les classes virtuals en cas d'un possible confinament.

9.6-Festes

Les festes escolars que s'organitzen des dels centres en espais interiors han de vetllar per garantir l'agrupament en grups estables de convivència.

En cas que siguin celebracions que es puguin fer en espais exteriors, es pot valorar la participació de famílies evitant al màxim aglomeracions. Es pot organitzar amb diferents grups de convivència estable sempre que es garanteixi la distància entre grups.

En qualsevol cas, cal vetllar sempre per l'acompliment de les mesures sanitàries establertes per al moment pel que fa a la distància, l'ús de

mascareta i les mesures d'higiene i prevenció. No s'hi pot menjar ni beure. Es recomana que les persones participants estiguin vacunades amb la pauta completa.

9.7-Activitats, sortides i colònies

Els centres poden dur terme les activitats previstes en la seva programació general anual, pel que fa a sortides i colònies, amb les adaptacions que calgui, ateses [les mesures de prevenció i seguretat sanitària](#).

Per aquesta raó i tenint en compte la situació que vivim creiem que les sortides escolars tenen un paper important en l'educació dels infants.

L'empresa dels autocars Ferisbus ens ha facilitat un protocol amb les mesures de protecció per aquest curs en quant a sistema de filtratge de l'aire i desinfecció de cotxes.

Tenint en compte aquestes consideracions, aquest curs tenim previst fer sortides escolars i colònies que ofereixen garanties de protecció per a tothom.

Algunes qüestions a tenir en compte són:

- o L'ús de mascareta serà obligatòria per a tots els alumnes durant el trajecte en autocar i els alumnes d'Educació Primària l'hauran de portar posada durant la realització de les activitats.
- o En cap cas els alumnes de diferents grups estables es barrejaran o realitzaran activitats junts.
- o Els alumnes de P4 a 6è sortiran i arribaran a l'escola a l'horari habitual d'aquest curs. Els alumnes aniran fins a l'autocar amb els/les mestres. Per evitar aglomeracions, us preguem que no aneu a la Plaça Dr. Ferran per acomiadar els infants.
- o Als alumnes de P3 els haureu de portar a la Plaça Doctor Ferran a les 8.50 i els haureu de recollir també a la plaça a les 16.20.

9.8- Organització en cas de confinament del grup o d'un alumne

El centre ha de comptar amb un document que reculli el pla de contingència amb les mesures organitzatives i pedagògiques que es portaran a terme en cas que es doni un cas positiu al grup i es confini un alumne o una alumna, un grup reduït d'alumnes o bé tot el grup. Aquest pla de contingència ha d'incloure com es farà el seguiment de l'alumnat, com es vetllarà pel seu estat emocional i en cas que sigui necessari com es lliurarà material escolar i el pícnic del servei de menjador. Cal vetllar perquè el centre incorpori la pràctica habitual de l'ús d'eines digitals de forma habitual dins l'aula per garantir que en cas de confinament es podrà seguir l'aprenentatge amb normalitat.

En el supòsit que un, diversos o tots els grups del centre s'hagin de confinar, l'acció educativa i formativa a distància haurà d'estar assegurada des del primer dia.

Aquest pla replica, amb certes millores, els plans de confinament aplicats el curs 20-21.

- o El mateix dia que s'hagi de confinar el grup es farà una reunió amb les famílies per explicar l'organització del treball durant el període de confinament (Google meet).
- o El primer dia de confinament hi haurà una sessió de tutoria amb tot el grup (Google meet) per explicar l'organització del pla de confinament i establir les línies generals de treball. (En funció de l'edat tindrà un caire molt diferent).
- o Tots els alumnes tindran una sessió diària de mig grup al matí i mig grup a la tarda per tal de guiar la docència. En funció de l'edat dels alumnes les sessions seran d'àrees concretes o resoldran dubtes de les tasques a fer.
- o Els cicles elaboraran paccs de treball per casa: material fungible, material didàctic, dispositius digitals i connectivitat. En cas d'haver de confinar tot el grup o un alumne concret s'enduran a casa el pac.

En el moment que s'hagi de confinar un alumne sol, el tutor es posarà en contacte amb la família i es pactarà de quina manera seguirà les classes en funció de l'edat de l'alumne i de la durada del confinament. Posteriorment, s'ajustarà la informació al progrés dels diferents supòsits.

9.9- Material

Als cicles mitjà i superior el material d'ús individual el portarà cada alumne de casa.

Els alumnes d'educació infantil i cicle inicial tindran una safata de material compartit.

10-Serveis complementaris

10.1-Menjador

L'ús dels espais destinats al servei de menjador escolar, que inclou l'àpat i les activitats posteriors fins a la represa de l'activitat lectiva o la finalització de la jornada escolar segons el moment del curs, no permeten complir les mesures de seguretat i per aquesta raó els alumnes d'Educació Infantil hauran de dinar a les aules.

Els alumnes de P3, P4 i P5 hauran de dinar a la seva aula amb un monitor estable de referència. A les 12.30 el monitor entrarà a l'aula, desinfectarà les taules i disposarà els estris necessaris per a l'àpat. Caldrà que un

membre del personal de cuina baixi el menjar en un carro que haurà de passar d'una classe a una altra. A mesura que els alumnes acabin podran jugar dins l'aula fins que tots hagin finalitzat. Els alumnes de P4 i P5 podran anar a l'espai assignat per l'estona d'esbarjo del migdia i els alumnes de P3 pujaran a l'aula de música a dormir. (L'aula ha d'estar preparada).

A l'espai destinat com a menjador es faran dos torns: de 12.45 a 13.30 i de 13.45 a 14.30.

El primer torn el formen tres grups estables de primària.

El segon torn estarà format pels altres tres grups estables. Tanmateix, els alumnes del diferents grups no es poden barrejar.

Després de cada torn caldrà ventilar el menjador i desinfectar les taules i bancs.

Els alumnes no podran abandonar el menjador fins que tots els companys del mateix grup estable hagin acabat per tal d'evitar que vagin sols per les escales.

Cada grup estable ocuparà una taula independent del menjador. Entre taula i taula hi haurà espai suficient (més d'un metre i mig) per tal que els alumnes puguin estar sense mascareta.

Els espais que es poden fer servir abans o després de l'hora de menjador són: els tres espais en què dividirem el pati per l'esbarjo d'Educació Infantil (pati A-B-C), la terrassa, la sala polivalent i les aules de cada grup. Cal tenir en compte que si el mateix espai el fan servir dos grups caldrà desinfectar-lo. L'equip de monitors haurà d'establir torns rotatius perquè l'ús dels espais doni resposta a les necessitats dels infants.

La recollida i retorn de l'alumnat es farà a l'aula de cada grup i la circulació als diferents espais es farà evitant aglomeracions i contacte entre grups.

Les monitores de menjador hauran de dur un registre de contactes inesperats i informar d'aquests a la direcció del centre.

El professorat usuari del servei de menjador dinarà a la biblioteca.

Agrupament estable ⁽¹⁾	Hora dinar	Espai	Monitors de referència
P3	12.45	Aula P3	Monitor 1
P4	12.45	Aula P4	Monitor 2

P5	12.45	Aula P5	Monitor 3
1r	12.45(2)	Menjador	Monitor 4
2n	12.45(2)	Menjador	Monitor 4
3r	12.45(2)	Menjador	Monitor 5
4t	13.45(2)	Menjador	Monitor 5
5è	13.45(2)	Menjador	Monitor 6
6è	13.45(2)	Menjador	Monitor 6

La mitjana dels agrupaments flexibles és de 15 alumnes)

L'horari es pot veure afectat segons com es facin els torns.

10.2-Acollida

L'acollida serà de les 7.45 fins a les 9.00 pels alumnes de primària i fins a les 9.05 pels alumnes d'infantil.

S'organitzarà a la sala polivalent i tant el responsable de l'acollida com els infants hauran de portar mascareta.

Cada infant haurà d'anar acompanyat per un únic familiar. Abans d'entrar al centre s'haurà de rentar les mans amb gel hidroalcohòlic i un cop dins haurà de mantenir la distància de seguretat d'1,5 metres amb la resta de persones que estiguin a l'espai d'acollida.

Quan finalitzi el període d'acollida, els infants seran acompanyats a la seva zona de referència.

Un cop acabat l'horari d'acollida caldrà ventilar, netejar i desinfectar l'espai. El monitor encarregat de les permanències haurà de ventilar i desinfectar les taules i el material emprat.

10.3-Extraescolars

Els grups hauran de ser d'un màxim de 15 participants.

Es portaran a terme les següents activitats extraescolars organitzades per l'escola:

Àrab: Es mantindrà el grup estable. Aquest curs sols ho farà el grup de 4t per manca d'alumnes d'altres cursos per fer l'activitat. Dimecres de 12.30 a 13.30. Es realitza a la pròpia aula.

RED REPORT: L'activitat la farà sols el grup de 6è. Dilluns de 12.30 a 13.30 i dimarts alterns de 12.30 a 13.30. Es realitzarà a la biblioteca.

Sempre caldrà mantenir la distància interpersonal d'1,5 metres i portar mascareta quan no es pugui preservar la distància i això sigui possible per la naturalesa de l'activitat realitzada.

En la mesura del possible es formaran grups estables de participants.

L'AFA, a través de l'entitat Dinàmic ha proposat un seguit d'activitats extraescolars que compleixen amb la normativa de protecció contra la covid-19.

En funció del nombre de participants es veurà la seva viabilitat.

Resolució de la Directora del centre Escola El Dofí de Premià de Mar, per la qual aprova el Pla d'organització de centre pel curs 2021-22

Com a directora del centre Escola El Dofí de Premià de Mar, i en aplicació de les competències que estableix l'article 132 de la Llei orgànica 2/2006, de 3 de maig, d'Educació, modificada per la Llei orgànica 8/2013 de 9 de desembre, per a la millora de la qualitat educativa d'acord amb la Resolució de 20 de juny de 2021 per la qual s'aproven els documents per a l'organització i gestió dels centres per al curs 2021-22.

RESOLC:

Aprovar el Pla d'actuació de centre pel curs 2021-22 en Consell Escolar el 20 de setembre de 2021 i donar-la a conèixer a tota la comunitat educativa. Així mateix, aquest pla estarà a disposició de l'Administració Educativa.

Premià de Mar

La directora