

PROJECTE DE CONVIVÈNCIA



ESCOLA EL CORB



JUNY 2021



ÍNDEX

1. INTRODUCCIÓ	PÀG 3
2. CONCEPTES CLAU	PÀG 4
3. CONTEXTUALITZACIÓ	PÀG 5
4. MARC LEGAL	PÀG 8
5. COMPOSICIÓ I COORDINACIÓ DEL PROJECTE DE CONVIVÈNCIA	PÀG 9
6. TIPUS DE CONFLICTES	PÀG 10
7. OBJECTIUS GENERALS I ESPECÍFICS	PÀG 15
8. NIVELLS D'ACTUACIÓ I CONTINGUT	PÀG 27
8.1 INCLUSIÓ	PÀG 28
8.2 COEDUCACIÓ	PÀG 29
8.3 EDUCACIÓ INTERCULTURAL	PÀG 31
8.4 EDUCACIÓ PER LA PAU	PÀG 33
8.5 EDUCACIÓ SOCIOEMOCIONAL	PÀG 35
8.6 EDUCAR EN EL RESPECTE	PÀG 37
8.7 EDUCAR EN L'ESFORÇ I LA RESPONSABILITAT	PÀG 39
8.8 EDUCAR EN LA GESTÓ POSITIVA DELS CONFLICTES	PÀG 41
9. PROTOCOLS	PÀG 63
10. BIBLIOGRAFIA	PÀG 80



DADES DEL CENTRE

Codi: 08060629

Nom: Escola El Corb

Titularitat: Públic

Adreça: c/ Empordà, 2 Corbera de Llobregat 08757

Telèfon: 93 650 55 11

Adreça Electrònica: a08060629@xtec.cat

Pàgina web: <https://agora.xtec.cat/escolaelcorb/>

1. INTRODUCCIÓ

La Resolució ENS/585/2017, de 17 de març, per la qual s'estableix l'elaboració i la implementació del Projecte de Convivència en els centres educatius dins el marc del Projecte Educatiu de Centre, fa palès que conviure significa viure plegats, compartir objectius i en bona relació. La convivència demana la formació integral de la persona i es fonamenta en els valors de la pluralitat, la participació democràtica, la inclusió social, la igualtat d'oportunitats, el respecte a la diferència, la gestió positiva de conflictes i la cultura de la pau. La convivència comporta una consciència de la pròpia identitat que implica l'acceptació de l'altre i un sentit de pertinença i contribució personal a la societat. L'escola és el reflex de la societat i, alhora, un espai privilegiat on tots els ciutadans i ciutadanes adquireixin uns coneixements i uns hàbits de socialització i de relació amb els altres. Un dels seus objectius bàsics ha de ser ensenyar i aprendre a viure i conviure; ha de fomentar la convivència, tant a l'interior del centre educatiu com al seu entorn immediat. Per tal de desenvolupar el Projecte Educatiu de Centre en matèria de convivència, els centres educatius han de dotar-se d'un Projecte de Convivència on es reflecteixin les accions que el centre educatiu desenvolupa per capacitar tot l'alumnat i la resta de la comunitat escolar per a la convivència i la gestió positiva dels conflictes. Aquestes accions han d'anar adreçades a la millora de la convivència a l'aula, al centre o a l'entorn, en el benentès que la permeabilitat entre aquests tres àmbits d'intervenció afavoreix la transferència d'aprenentatges, valors, actituds i hàbits relacionals. També recull els mecanismes que el centre estableix a l'hora de resoldre els conflictes i de crear una atmosfera de treball i convivència segura i saludable.



2. **CONCEPTES CLAU:**

Tot seguit es mostren alguns dels conceptes clau en el Projecte de Convivència de l'escola.

Agressió: acció no justificada contra l'equilibri, la integritat o els drets d'una persona mitjançant amenaces o atacs.

Assertivitat: És la capacitat d'expressar i defensar les pròpies emocions i idees tot respectant les dels altres.

Assetjament (Bullying): Qualsevol forma de maltractament físic, verbal, psicològic, social, moral, sexual, ideològic o virtual, sostingut en el temps, definit per la seva freqüència i intencionalitat de causar dany i patiment a un subjecte en concret, que pot ser exercit per un individu o un grup, amb participació passiva o activa de la resta de companys, produït per una desigualtat de poder, generant un canvi de personalitat en la víctima o víctimes (ansietat, descens de l'autoestima, quadres depressius) que dificulten la seva integració en el medi escolar i el desenvolupament normal dels aprenentatges. Aquesta acció negativa i intencionada, situa la víctima en una posició de la que difícilment pot sortir-ne pels seus propis mitjans.

Ciberassetjament: assetjament intencionat, repetit i mantingut en el temps portat a terme a través de les tecnologies que pot produir-se a l'escola i fora d'ella, amb o sense anonimats per grups d'individus contra víctimes que no poden defensar-se.

Empatia: És la capacitat per connectar, respectuosament, amb els sentiments i les emocions de les altres persones i per comprendre els seus arguments i punts de vista.

Pràctiques restauratives: Les pràctiques restauratives constitueixen un ventall d'eines que permeten prevenir, detectar, gestionar i resoldre les situacions de conflicte per tal de millorar la convivència i reforçar els vincles afectius entre les persones afectades per aquestes situacions.

Violència: Coacció física o moral exercida sobre una persona per obligar-la a una determinada acció o omissió.



3. CONTEXTUALITZACIÓ

El nostre centre es diu "El Corb" i està situat al terme municipal de Corbera de Llobregat, comarca del Baix Llobregat, província de Barcelona. Es troba a la part alta del municipi (Corbera alta), concretament a la urbanització la Creu Nova, una de les 31 urbanitzacions d'aquesta extensa població. L'orografia del municipi dificulta les relacions socials i establir vincles entre les persones.

La majoria dels infants es matriculen entre les quatre escoles de primària i els dos instituts de secundària i batxillerat.

L'escola pública El Corb va ser creada l'any 2005 i actualment és d'una línia des de cycle infantil fins a 4t, els nivells de 6è i 5è que són de dues línies. El ser una escola petita afavoreix les relacions personals, interpersonals i la comunicació entre els diferents membres de la comunitat educativa.

És necessari remarcar que, les escoles d'avui dia no estan aïllades, formen part d'un barri, d'una localitat.. és molt important fer xarxa, l'alumnat ha de notar, ha de saber que el centre forma part de la seva quotidianitat i que es relaciona amb altres centres, amb les entitats de la localitat, i que fins i tot de vegades comparteixen alguns objectius i activitats. Estem treballant per transmetre estabilitat, familiaritat i afectivitat a tots els membres de la comunitat. I la relació família-escola és per a nosaltres un dels punts de la tasca que compartim: l'educació.

La participació activa de les famílies és una de les claus per avançar cap a la inclusió. Crear noves vies de participació de les famílies en la presa de decisions i en el procés educatiu dels fills i filles.

La nova Associació de Famílies d'Alumnes (AFA) des de fa quatre cursos manté reunions periòdiques amb l'Equip Directiu per col·laborar activament i especialment en noves activitats família - escola, tot fomentant així la participació de les famílies al dia a dia escolar.

El nivell socioeconòmic i sociocultural de les famílies és divers, doncs tenim tant famílies acomodades, com famílies amb dificultats per assumir els pagaments de materials, sortides i activitats varies del centre, o famílies amb problemes econòmics que pateixen d'una manca d'ingressos regulars amb informes NESE derivats de desavantatge educatiu a causa de situacions socioeconòmiques desfavorides.



A més, a la nostra escola, en acabar cada curs escolar, passem unes **enquestes de satisfacció** a l'equip de mestres, famílies i a l'alumnat de cycle superior. Del sector famílies si que hi ha augmentat la participació i no només fan una valoració quantitativa sinó també, en alguns casos, aquesta és qualitativa. Els resultats d'aquests qüestionaris s'incorporen en la memòria Anual del Centre.

Com a reflex d'aquesta societat plural, l'escola respecta totes les ideologies amb el ben entès que aquestes també siguin respectuoses amb la llibertat individual i col·lectiva de les persones. L'escola ha d'ajudar a analitzar la realitat social i treballar per transformar-ne els aspectes negatius, però cal que la tasca escolar es complementi amb la que es porta a terme des d'altres contextos tan importants com la família, institucions culturals, esportives, de lleure, etc.

El centre es defineix com escola catalana. El català és la llengua vehicular i d'aprenentatge. L'escola garanteix la incorporació tardana dels alumnes que provenen de països amb idiomes diferents del català, se'ls proporciona atenció específica i puntual que els permet assolir una competència oral de la llengua. El centre ha de vetllar perquè cap membre de la comunitat educativa sigui discriminat per la seva llengua. Des de l'escola es donen a conèixer els elements culturals identificatius amb Catalunya: festes, tradicions... El professorat, l'alumnat i totes les persones que formen part de la comunitat educativa, sempre dins el respecte vers les altres creences, tradicions i costums pot expressar lliurement la seva opinió.

Intentem aprendre i ensenyar estratègies per conviure i enriquir-nos en la diversitat, promovem la convivència, la tolerància i la igualtat sense distincions socioculturals, de gènere, ètnia... Potenciem el respecte vers els diferents ritmes i processos d'aprenentatge. Creiem en la necessitat d'adaptar-se de forma dinàmica i contínua a les noves realitats socials.

Volem una escola oberta a la comunitat educativa, gestionada pels seus protagonistes: l'alumnat, famílies i docents, construint un projecte comú, cadascú des de l'àmbit que li és propi.

Per tal de dur a terme aquesta tasca conjunta, potenciem la relació amb les famílies mitjançant:

- Reunions entre el tutor o tutora i/o altres professionals amb les famílies o tutors dels alumnes, amb reunions de nivell, de cycle, entrevistes individuals i informes escrits.



- La participació de les famílies en les activitats puntuals, com poden ser els tallers o les festes tradicionals que es porten a terme a l'escola. Enguany i per causa de la pandèmia no és possible.
- També es realitzen reunions periòdiques entre les famílies delegades de cada grup i l'equip directiu.
- L'AFA té un paper fonamental a l'escola i s'encarrega de l'organització d'activitats extraescolars i activitats puntuals que es porten a terme a l'escola i de serveis com el berenar, l'acollida i el menjador.
- Reunions periòdiques amb l'AFA i l'equip directiu del centre.
- Comissions mixtes de famílies i docents com les festes, l'economia i de convivència.
- I la representació de les famílies en el Consell Escolar.

MISSIÓ: QUI SOM?

Som una escola que oferim a l'alumnat una educació que afavoreix la formació integral i que ajuda al desenvolupament de totes les seves capacitats (motrius, cognitives, d'equilibri personal, d'inserció social i de relació personal).

Volem potenciar la reflexió, el diàleg i la discussió de diferents alternatives com a base de la resolució de conflictes.

Som conscients de quins són els seus integrants amb total respecte per la diversitat, la igualtat d'oportunitats, la inclusió i la cooperació. Una escola centrada en la cultura de la pau amb respecte pels valors individuals i col·lectius que promou la solidaritat entre tots els components.

Fomentem la solidaritat i la col·laboració enfront de la competició.

Valorem l'adquisició d'hàbits d'ordre, de convivència i de treball, procurant que siguin assumits com hàbits i no com imposicions.

Pretenem que els alumnes aconseguixin un grau de maduresa suficient per desenvolupar-se en el medi que els envolta, fomentem l'esperit crític i de compromís envers la societat augmentant progressivament la responsabilitat que com a individus tenen.

Respectem els diferents nivells de desenvolupament de l'alumnat proposant diferents tipus de treball i activitats: teòric, d'experimentació, de memorització, de descobriment, d'expressió...

I com escola verda que som, treballarem per promoure l'educació de l'alumnat en la cultura de la sostenibilitat tan social com mediambiental, a través d'experiències participatives i solidàries.

Tots aquests principis han d'estar regits per unes normes de convivència conegudes i assumides per tota la comunitat educativa.



VISIÓ: QUÈ VOLEM SER?

L'escola té el compromís de fomentar en l'alumnat una actitud activa, curiosa, investigadora i crítica, que mitjançant la comunicació i el treball serà la base de la seva formació i de l'adquisició dels seus aprenentatges i coneixements.

Volem aconseguir la millora progressiva del rendiment acadèmic dels infants mitjançant estratègies pedagògiques que promoguin la creativitat, el treball cooperatiu, el plurilingüisme, la corresponsabilitat i la pràctica reflexiva.

Ens proposem avançar en el treball de les habilitats socials i el clima de centre, el clima d'aula i el respecte mutu, per tal de crear espais i entorns d'aprenentatge que, juntament amb el valor de l'esforç i l'autonomia personal afavoreixin la millora i l'èxit acadèmic.

I treballarem, conjuntament amb tota la comunitat educativa, per garantir la cohesió social.

4. MARC LEGAL

El present document es basa en la [normativa autonòmica vigent](#) del Departament d'Educació:

- La [Llei orgànica 2/2006, de 3 de maig, d'educació](#), estableix a l'article 121.2 l'obligatorietat que tots els centres elaborin un Pla de convivència i l'inclouin dins el Projecte educatiu de centre.
- La [Llei Orgànica 8/2013, de 9 de desembre, per a la millora de la qualitat educativa](#), determina a l'article 124.1 que els centres inclouran a la programació general anual el seu pla de convivència i totes aquelles actuacions i activitats programades per al foment de la convivència escolar.
- La [Llei 12/2009, del 10 de juliol, d'educació](#), disposa a l'article 30 que l'aprenentatge de la convivència és un element fonamental del procés educatiu i així ho ha d'expressar el projecte educatiu de cada centre. Els centres han d'establir mesures de promoció de la convivència.
- El [Decret 102/2010, de 3 d'agost, d'autonomia dels centres educatius](#), disposa a l'article 23.2 que les normes d'organització i funcionament del centre han



d'incorporar les mesures de promoció de la convivència establertes en el centre.

- El [Decret 279/2006, de 4 de juliol](#), sobre drets i deures de l'alumnat i regulació de la convivència en els centres educatius no universitaris de Catalunya, reforça el caràcter educatiu que han de tenir els processos i les accions que s'emprenquin, tant per prevenir com per corregir conductes inadequades. A l'article 6 s'estableix que a cada centre s'ha de constituir una comissió de convivència.
- La [Resolució ENS/585/2017, de 17 de març](#), per la qual s'estableix l'elaboració i la implementació del Projecte de convivència en els centres educatius dins el marc del Projecte educatiu de centre, determina que els centres educatius del Servei d'Educació de Catalunya han de tenir implementat el Projecte de convivència en el marc del seu Projecte educatiu, en un termini màxim de tres anys a partir de la data de publicació.

5. COMPOSICIÓ I COORDINACIÓ DEL PROJECTE DE CONVIVÈNCIA

El document Projecte de CONVIVÈNCIA que a continuació presentem és l'instrument on es reflecteixen les accions que el centre docent desenvolupa per capacitar tot l'alumnat i la resta de la comunitat educativa per a la convivència i la gestió positiva dels conflictes. Aquest document és fruit de l'anàlisi de la realitat del nostre centre per part del personal de l'escola, per les famílies i l'alumnat i incorpora aspectes que ja es treballen diàriament a l'escola i noves propostes a desenvolupar.

L'escola El Corb busca sempre donar a l'alumnat les eines bàsiques més adequades al seu context i al moment que els ha tocat viure per tal que l'ajudin a conèixer les diferents realitats del seu entorn i alhora l'ajudin a mostrar-se tal com és, acceptant les qualitats i limitacions, tant pròpies com d'aquells qui l'envolten.

Els objectius del Projecte de convivència tenen el seu marc de referència en el PEC i les NOFC de la nostra escola i en la voluntat de la nostra comunitat escolar de cultivar tots els recursos personals dels alumnes per ajudar-los a esdevenir "persones competents, autònomes, lliures, responsables, felices, amb una sòlida preparació intel·lectual i un bon desenvolupament físic, moral i social".



Funcions de la comissió de convivència:

- Formular la proposta de Projecte de Convivència i les seves adaptacions i modificacions posteriors.
- Efectuar el seguiment i la coordinació de l'aplicació del Projecte de Convivència escolar durant tot el curs.
- Coordinar les iniciatives dels sectors de la comunitat educativa envers el foment de la convivència, per donar-los coherència i sentit global.
- Elaborar la proposta d'informe anual del Projecte de Convivència.
- Elevar al Consell Escolar qualsevol suggeriment i/o proposta per millorar la convivència al centre i prevenir els conflictes.

Per tant, la Comissió de Convivència haurà de col·laborar en la planificació, l'aplicació i el seguiment del Projecte de Convivència.

6. TIPUS DE CONFLICTES

7. Tal com defineix l'article 5 de les [NOFC](#), a l'Escola El Corb distingim entre conflictes lleus i conflictes greus:

Article 5: Les conductes irregulars i les faltes dels alumnes es classifiquen en els següents dos grups, en funció de la seva gravetat: Conductes contràries a les normes de convivència (lleu) i conductes greument perjudicials per a la convivència (greu). Totes elles són mereixedores de correcció i sancions, tant si tenen lloc a l'escola com durant qualsevol activitat escolar, incloent sortides, excursions, servei de menjador i activitats extralectives; igualment poden ser sancionades si es produeixen fora de l'escola i tenen alguna relació amb la vida escolar o afecten altres alumnes o altres membres de la comunitat educativa.

GRADACIÓ DE LES INFRACCIONS I SANCIONS APLICABLES ACLARIMENTS:

- A l'aplicació de les sancions es tindrà en compte el nivell d'aprenentatge de l'infant, el curs escolar i les circumstàncies personals
- Si el tutor o tutora ho creu oportú, amb una llista d'aula, poden anar fent seguiment de les infraccions que es van acumulant.
- Aquestes normes afecten a totes les activitats lectives i no lectives relacionades amb el centre escolar i es feina dels responsables de cadascuna d'elles fer-ne el seguiment amb el suport i conformitat de la direcció del centre.



- Les sancions s'aplicaran dins del context on hagin hagut les infraccions. Només en casos concrets i justificats la sanció s'aplicarà en diversos contextos.

INFRACCIONS LLEUS

- Parlar a classe reiteradament.
- No prestar atenció durant les explicacions.
- Molestar als companys o interrompre'ls mentre atenen explicacions o realitzen tasques educatives.
- Interrompre sense permís ni motiu justificat.
- Menjar o beure a classe sense l'autorització del professorat.
- Portar objectes, materials o joguines sense permís del professorat i altres responsables (monitors...)
- Aixecar-se sense permís.
- No tenir cura del material, mobiliari, etc de l' escola i dels companys.
- Romandre als corredors o als serveis dels pisos superiors durant el temps de pati i menjador, sense autorització i/o vigilància d'algun responsable.
- Retardar-se en l'entrada a l'aula sense causa justificada.
- L'ús d'un vocabulari inapropiat.
- Utilitzar un to poc respectuós vers als companys o qualsevol membre de comunitat educativa.
- El no compliment de les tasques encomanades pels mestres
- Resoldre els conflictes sense diàleg, sense demanar perdó.
- Caminar sense calma o desordre per dins l' escola.

SANCIONS APLICABLES

- **Amonestació immediata:** el professor/educador responsable farà les crides d'atenció i/o advertència oral sobre la conducta i/o actitud que siguin causa de l'amonestació.
- **Amonestació privada:** el professor/educador responsable farà en privat l'advertència a l'alumne i el més aviat que pugui.
- Fer un seguiment de les faltes lleus que es van repetint



INFRACCIONS GREUS

- Acumulació de tres infraccions lleus
- Posar malnoms malintencionats o provocar burles entre els companys.
- Empènyer, fer la traveta, colpejar lleument, ...
- Amagar objectes intencionadament.
- Practicar jocs, a l'hora d'esbarjo, que comporten una certa violència.
- Deteriorament lleu de material i/o instal·lacions (porteries, arbres, taules, etc).
- Incitar altres companys a cometre faltes lleus o greus.
- Contestar al professorat, formadors i/o monitoratge
- Realitzar gestos despectius i/o grollers.
- Provocar als companys/es.
- Usar paraules o expressions grolleres.
- Obrir armaris o calaixos del professorat sense permís.
- Accedir a les aules sense permís.

SANCIONS APLICABLES

- **1. Amonestació privada:** es realitzarà de manera immediata per part del professor/educador responsable, qui decidirà si comunicar-ho també d'immediat a la família.
- **2. Amonestació del tutor/encarregat:** el professor / educador responsable haurà de comunicar-ho al tutor/encarregat qui decidirà si fer o no un avís a l'alumne implicat.
- **3. Amonestació de la Comissió de Convivència:** el tutor/encarregat ho comunicarà en part d'incidències en cas de reiteració. La Comissió de Convivència realitzarà l'amonestació oral a l'alumne i per escrit a la família (amb rebut signat) i en farà seguiment.

Les amonestacions podran anar acompanyades de sancions adequades a la gravetat de la infracció, com:

- Netejar, reposició o abonament, dels materials o instal·lacions danyades.
- Privació del temps d'esbarjo, sota la vigilància del professor/responsable que sancioni o que es determini.



- Suspensió del dret a participar en activitats complementàries.
- Realització de treballs relacionats amb el tipus de conducta a corregir, supervisats pel professor i/o responsable que sancioni o que es determini.
- Canvi de grup de l'alumne per un període de temps determinat, no inferior a mitja jornada ni superior a cinc dies lectius. En aquest període l'alumne realitzarà els treballs acadèmics que se li encomanin. Aquesta mesura serà aplicable també en activitats extraescolars o complementàries i en el servei de menjador.

INFRACCIONS MOLT GREUS

Acumulació de tres faltes greus.

- Ignorar les crides d'atenció i advertències que es facin per part del professorat o del personal de serveis.
- La sostracció de béns i objectes.
- Llençar objectes sense motiu.
- Sortir de l'aula o abandonar el recinte escolar sense permís del professor responsable ni justificació i/o autorització corresponent
- Amenaces que tinguin conseqüències dins i/o fora del recinte escolar.
- Actes d'indisciplina manifesta, d'injúria i/o ofensa molt greus contra qualsevol membre de la comunitat escolar.
- Agredir físicament mostrant agressivitat i contundència.
- Incitar altres companys a cometre faltes molt greus o participar de manera col·lectiva.
- Causar danys greus o molt greus als materials, mobiliari, instal·lacions o documents del centre, de qualsevol membre de la comunitat educativa o dels voltants del recinte escolar.
- Portar i utilitzar aparells gravadors, reproductors, mòbils, alarmes, o qualsevol altre objecte que pugui alterar l'ordre a les classes.
- Falsificar la signatura dels pares en qualsevol tipus de comunicació o notificació.
- No entregar les notificacions i/o comunicacions que es realitzen entre el centre i la família.
- L'incompliment de les sancions imposades per qualsevol tipus de falta.
- Fer un ús inadequat dels recursos tecnològics utilitzant els seus programes o apli-



cacions amb accions que puguin afectar a membres de la comunitat educativa.

- Cercar, reproduir o difondre informació o imatges relacionades amb violència i/o sexe en totes aquelles activitats relacionades amb el centre escolar.

SANCIONS APLICABLES

1. **Amonestació del tutor/educador**, per escrit i amb comunicació immediata a la família (amb rebut signat). Comportarà la comunicació en part d'incidències a la Comissió Disciplinària qui realitzarà l'advertència corresponent o l'obertura de l'expedient disciplinari.

Les amonestacions podran anar acompanyades de sancions adequades a la gravetat de la infracció, com:

- Realització de treballs relacionats amb el tipus de conducta a corregir, que es realitzaran fora de l'horari lectiu i estaran supervisats pel professor/responsable que sancioni, per aquell que es determini o, en el seu cas, per la Comissió de Convivència. Aquesta sanció no podrà excedir els quinze dies lectius.
- Reposició o abonament, dels materials o instal·lacions danyades, o realització de tasques que impliquen un servei a la comunitat escolar (neteja de pati, ordenació d'aules, replega de material general,...)
- Suspensió del dret a participar en activitats complementàries.
- Suspensió del dret d'assistència a determinades classes/servei de menjador escolar per un màxim de quinze dies lectius. Quan afecti a determinades classes, aquesta sanció s'imposarà sempre i quan existeixi la possibilitat d'organitzar l'atenció de l'alumne sancionat.
- Suspensió del dret d'assistència al centre (i, si és el cas, al servei de menjador) durant un període comprès entre sis i trenta dies lectius a partir de la imposició de la mesura disciplinària.
- Canvi de centre pel temps que resta de curs escolar.
- Inhabilitació per a cursar estudis al centre.



8. OBJECTIUS GENERALS I ESPECÍFICS

Objectius generals:

1. Assegurar i garantir la participació, la implicació i el compromís de tota la comunitat escolar.
2. Ajudar cada alumne a relacionar-se amb si mateix, amb els altres i amb el món.
3. Potenciar l'equitat i el respecte a la diversitat de l'alumnat en un marc de valors compartits.
4. Fomentar la mediació escolar i la cultura del diàleg com a eina bàsica en la gestió del conflicte.
5. Fomentar una cultura de la pau i la no-violència, juntament amb els valors que fan possible preservar i enriquir la vida de totes les persones.

Objectius específics:

1.1 Sensibilitzar la comunitat escolar de la necessitat d'elaborar un Projecte de convivència amb la implicació i el compromís de tots els agents educatius.

1.2 Elaborar una diagnosi participativa sobre la situació de la convivència en el centre.

2.1 Potenciar les competències personals relacionades amb l'aprendre a pensar, a ser i l'aprendre a conviure i habitar el món.

2.2 Potenciar la competència comunicativa de l'alumnat adequant-la als diferents contextos socials i culturals.

3.1 Garantir l'òptima incorporació dels nous membres de la comunitat escolar.

3.2 Promoure una cultura inclusiva que respecti i valori les diferències en un marc de valors compartits.

3.3 Potenciar l'educació intercultural.

3.4 Prevenir l'absentisme i facilitar la reincorporació de l'alumnat absentista.

4.1 Sensibilitzar la comunitat escolar en la importància del valor del diàleg i la gestió positiva dels conflictes.

5.1 Elaborar una estructura organitzativa i una gestió de recursos que afavoreixin la convivència i el clima escolar.

5.2 Afavorir els canals de comunicació del centre educatiu com a elements facilitadors de la convivència i el clima escolar.

OBJECTIU GENERAL		1. Assegurar i garantir la participació, la implicació i el compromís de tota la comunitat escolar.		
OBJECTIU ESPECÍFIC		1.1 Sensibilitzar la comunitat escolar de la necessitat d'elaborar un Projecte de convivència amb la implicació i el compromís de tots els agents educatius.		
ACTUACIÓ	AGENTS IMPLICATS	TEMPORITZACIÓ	INDICADORS D'AVAUACIÓ	
Fer una explicació al claustre de la importància i necessitat d'elaborar i fer el seguiment del Projecte de convivència.	Tot el claustre	En un dels Claustres del 1 ^r trimestre del curs 20-21.	<ul style="list-style-type: none"> Els membres del claustre assisteixen a la reunió informativa i hi participen en les diferents tasques encomandes. 	
Crear una comissió de convivència amb un enfocament proactiu i preventiu i un format flexible i plural.	Membres de la comissió de convivència.	Al llarg de tot el curs es reunirà la comissió un mínim d'un cop al mes.	<ul style="list-style-type: none"> Representació i participació de tota la comunitat educativa i la seva pluralitat. Dissenyar dins de l'horari mensual escolar una franja de reunió setmanal dels membres del Projecte de convivència. 	
Revisar i actualitzar anualment el projecte de convivència.	Membres de la comissió.	Al llarg del curs.	<ul style="list-style-type: none"> Recull de les actualitzacions dins la memòria de curs. 	
Fer difusió del projecte de convivència per part de la comissió a tota la comunitat educativa.	Membres de la comissió.	Al llarg de tot el curs.	<ul style="list-style-type: none"> La comissió es marcarà uns objectius per difondre o elaborar un feedback a tota la comunitat educativa. 	
OBJECTIU ESPECÍFIC		1.2 Elaborar una diagnosi participativa sobre la situació de la convivència en el centre.		
ACTUACIÓ	AGENTS IMPLICATS	TEMPORITZACIÓ	INDICADORS D'AVAUACIÓ	
Fer la diagnosi global del centre per tal d'extreure els punts forts i febles.	Membres de la comissió.	1 ^r i 2 ⁿ trimestre del curs.	<ul style="list-style-type: none"> La diagnosi està elaborada i recollida en un document. 	

OBJECTIU GENERAL	2. Ajudar cada alumne a relacionar-se amb si mateix, amb els altres i amb el món.		
OBJECTIU ESPECÍFIC	2.1 Potenciar les competències personals relacionades amb l'aprendre a pensar, a ser i l'aprendre a conviure i habitar el món		
ACTUACIÓ	AGENTS IMPLICATS	TEMPORITZACIÓ	INDICADORS D'AVUACIÓ
Actuacions relacionades amb l'educació en valors. Formació progressiva del claustre en diferents jornades d'educació emocional.	Professorat de l'escola.	Una formació anual/bianual	<ul style="list-style-type: none"> • Percentatge de professorat implicat en la formació.
Possibilitar espais on els alumnes puguin expressar el seu malestar i demanar l'acompanyament d'un professional de l'escola (tutor/a, psicòloga escolar...)	Tutors, CAD, EAP i psicòloga	Al llarg de tot el curs. 1 cop per setmana amb mig grup.	<ul style="list-style-type: none"> • Valoracions a la CAD. • Número d'actuacions realitzades. • Verbalització de les conclusions extretes de cada sessió, aportant individualment les seves reflexions i els aspectes a millorar.
Creació fora de l'aula d'un espai o ambient de diàleg per tal de resoldre de forma assertiva els conflictes arribant a un acord.	Cada tutor a la seva aula.	Al llarg de tot el curs.	<ul style="list-style-type: none"> • Qüestionaris de valoració final de curs. • Rúbrica d'autoavaluació.
Comprovació de l'espai o ambient de diàleg.	Membres del departament de convivència.	Primer trimestre.	<ul style="list-style-type: none"> • Observació i diàleg amb els tutors.
Treball de les emocions per aconseguir que l'alumnat identifiqui les emocions i tingui estratègies per a gestionar-les en el seu dia a dia. en tots els cursos on els alumnes treballen diàriament les seves emocions. Tots els dies,	Professorat de l'escola.	Al llarg de tot el curs	<ul style="list-style-type: none"> • Registre i conversa amb el grup on el tutor comprova que cadascun dels infants identifica l'emoció que sent.

han d'identificar com es senten i ho fan visible a l'aula a través de diferents materials. Els docents i els alumnes, van prenent consciència de les seves emocions i les dels altres.			
OBJECTIU ESPECÍFIC	2.2 Potenciar la competència comunicativa de l'alumnat adequant-la als diferents contextos socials i culturals		
ACTUACIÓ	AGENTS IMPLICATS	TEMPORITZACIÓ	INDICADORS D'AVUACIÓ
Continuar amb les sessions de dinàmiques de grup amb la psicòloga escolar de l'Ajuntament i amb empreses externes com SEER.	Psicòloga, agents externs i tutors.	Al llarg de tot el curs	<ul style="list-style-type: none"> • Observació directa a l'hora del pati i espai de tutoria. • Valoració de les sessions amb l'alumnat i els professionals implicats.
Creació d'un banc de recursos amb les diferents dinàmiques que s'han dut a terme a cada aula en aquell curs.	Professorat	Al llarg del curs	<ul style="list-style-type: none"> • L'Equip Directiu valorarà trimestralment si s'està creant el banc de recursos amb la participació de tots els docents.
Espai per a treballar l'autoconeixement per la gestió positiva dels conflictes (meditacions, respiracions, visualitzacions...) amb mig grup classe, aportant individualment les seves reflexions i aspectes a millorar.	Professorat	Al llarg del curs	<ul style="list-style-type: none"> • Observacions d'aula entre docents i compartir entre el professorat les diferents pràctiques. • Recull de les diferents dinàmiques que es porten a terme a l'aula. • Enquestes a tota la comunitat educativa per tal de tenir informació, i així poder ajudar als nostres alumnes a millorar les seves relacions personals dins i fora de l'àmbit escolar, en un clima de no vio-

			lència per formar futurs ciutadans responsables i compromesos.
<p>Detectar qualsevol tipus de situació de malestar de l'alumnat donant l'oportunitat de poder expressar-se de manera anònima i poder participar en la millora escolar.</p>	<p>Tutors/es d'aula.</p>	<p>Al llarg del curs.</p>	<p>Es valorarà a través d' una caixa a la classe i els alumnes hi poden posar tota classe d'escrits manifestant qualsevol neguit, suggeriment del seu dia a dia a l'escola o la necessitat de parlar amb algun adult amb qui té vincle (mestra, psicòloga...)Cada setmana el tutor llegeix els escrits abans de fer-ho públicament i filtrar els escrits per veure quins es poden exposar i debatre públicament o de manera privada amb l'alumne.</p>

OBJECTIU GENERAL	3. Potenciar l'equitat i el respecte a la diversitat de l'alumnat en un marc de valors compartits		
OBJECTIU ESPECÍFIC	3.1 Garantir l'òptima incorporació dels nous membres de la comunitat escolar.		
ACTUACIÓ	AGENTS IMPLICATS	TEMPORITZACIÓ	INDICADORS D'AVAUACIÓ
Acollir els alumnes nous abans de l'inici de curs per tal de que l'infant tingui un primer contacte amb l'escola i els mestres.	Tutors assignats amb els nous alumnes i Equip Directiu.	Durant tot el curs.	<ul style="list-style-type: none"> A través de l'observació directa i una graella de recollida d'informació: L'alumne nou és capaç d'ubicar-se dins l'escola i té com a mestre de referència el seu tutor/a.
Elaborar i seguir el protocol del pla d'acollida dels alumnes nouvinguts.	Membres de la CAD.	Durant tot el curs.	<ul style="list-style-type: none"> El tutor/a i la referent d'Educació Especial fa el seguiment, tant emocional com organitzatiu, amb els alumnes i les famílies nouvingudes.
Acompanyar i acollir els mestres nous.	Equip Directiu. Docent paral·lel de Cicle.	A l'inici de curs.	<ul style="list-style-type: none"> A través de les enquestes de satisfacció, en petites trobades amb l'Equip Directiu i en les juntes d'avaluació.
Ús d'enquestes de satisfacció per valorar l'acollida per tots els sectors de la comunitat educativa.	Equip Directiu.	Final de curs.	<ul style="list-style-type: none"> A través de les enquestes de satisfacció.

OBJECTIU ESPECÍFIC	3.2 Promoure una cultura inclusiva que respecti i valori les diferències en un marc de valors compartits		
ACTUACIÓ	AGENTS IMPLICATS	TEMPORITZACIÓ	INDICADORS D'AVUACIÓ
Preparar recursos per tal de tenir una atenció a la diversitat del centre.	Claustre.	Al llarg del curs.	<ul style="list-style-type: none"> • A les juntes d'avaluació: valoració de la dinàmica d'aula i atenció dels infants. • A través de DRIVE compartit de cada grup-classe. • PI.
Utilitzar metodologies inclusives per atendre tota la diversitat: DUA, treball cooperatiu, propostes, ambients...	Claustre.	Al llarg del curs.	<ul style="list-style-type: none"> • Observació i seguiment de les programacions. • Valoració a través de la docència compartida.
Atendre als alumnes amb diferents estratègies organitzatives: codocència i desdoblaments de grups.	Claustre.	Al llarg de tot el curs.	<ul style="list-style-type: none"> • Observació i seguiment de les programacions. • Valoració a través de la docència compartida.
Usar un llenguatge inclusiu i no discriminatori que doni el mateix protagonisme a tot l'alumnat.	Tota la comunitat educativa.	Al llarg de tot el curs.	<ul style="list-style-type: none"> • Observar i detectar que cap alumne queda exclòs (gènere, procedència, cultural...) del grup o l'escola.
Programar accions preventives per a garantir la igualtat d'oportunitats amb especial sensibilitat en les situacions de risc.	Equip directiu, CAD, Claustre i Consell escolar i famílies.	El temps que requereixi segons la necessitat de la situació.	<ul style="list-style-type: none"> • Valorem l'èxit de les accions preventives si no cal portar a terme una acció reparadora.

OBJECTIU ESPECÍFIC			
3.3 Potenciar l'educació intercultural			
ACTUACIÓ	AGENTS IMPLICATS	TEMPORITZACIÓ	INDICADORS D'AVAUACIÓ
Relació d'accions que permeten visibilitzar la diversitat cultural del centre.	Tota la comunitat escolar.	Al llarg del curs.	<ul style="list-style-type: none"> Realitzar activitats des de les tutories en relació a la diversitat cultural del nostre centre.
OBJECTIU ESPECÍFIC			
3.4 Prevenir l'absentisme i facilitar la reincorporació de l'alumnat absentista.			
ACTUACIÓ	AGENTS IMPLICATS	TEMPORITZACIÓ	INDICADORS D'AVAUACIÓ
Protocol de centre de prevenció, detecció i intervenció sobre absentisme amb actuacions específiques.	Equip directiu i Claustre.	Durant tot el curs.	<ul style="list-style-type: none"> Protocol d'absentisme de l'escola. Acompanyament a l'escolarització d'àmbit comunitari en coordinació amb l'administració local i altres serveis.

OBJECTIU GENERAL	4. Fomentar la mediació escolar i la cultura del diàleg com a eina bàsica en la gestió del conflicte.		
OBJECTIU ESPECÍFIC	4.1 Sensibilitzar la comunitat escolar en la importància del valor del diàleg i la gestió positiva dels conflictes.		
ACTUACIÓ	AGENTS IMPLICATS	TEMPORITZACIÓ	INDICADORS D'AVUACIÓ
Organitzar i formar dins l'escola, el servei de mediació.	Tota la comunitat educativa.	Al llarg del curs.	<ul style="list-style-type: none"> • Existència d'un servei de mediació a l'escola. • Nombre de casos atesos al servei de mediació. • Percentatge de casos resolts.
Crear un espai de participació dels membres de la comissió de convivència per tal d'establir acords conjuntament.	Comissió del projecte de convivència.	Al llarg del curs durant l'hora destinada a Departaments.	<ul style="list-style-type: none"> • Actes de les reunions. • Difusió de les normes de convivència.
Difondre les normes de convivència a tots els membres de la comunitat educativa.	Comissió del projecte de convivència i els tutors/es d'aula.	Al llarg del curs durant l'hora destinada a Departaments.	<ul style="list-style-type: none"> • La comunitat educativa coneix les normes explicades a la reunió de delegats de principi de curs i enviades per correu electrònic.

Potenciar a l'aula activitats socials i cooperatives variades per facilitar el diàleg.			<ul style="list-style-type: none"> • Observació directa d'aula i fer la valoració dels cercles de diàleg. •
Revisió i aplicació de les NOFC.			<ul style="list-style-type: none"> • Consensuar normes de funcionament intern entre el professorat i l'alumnat per tal d'unificar criteris.
Formar l'alumnat i professorat per afrontar autònomament els conflictes personals i col·lectius.	Comunitat educativa.	Dins l'horari lectiu (tutories, claustres, reunions...)	<ul style="list-style-type: none"> • Recollir el percentatge de casos resolts mitjançant el diàleg i la mediació per aula i també el menjador.

OBJECTIU GENERAL	5. Fomentar una cultura de la pau i la no-violència, juntament amb els valors que fan possible preservar i enriquir la vida de totes les persones.		
OBJECTIU ESPECÍFIC	5.1 Elaborar una estructura organitzativa i una gestió de recursos que afavoreixin la convivència i el clima escolar.		
ACTUACIÓ	AGENTS IMPLICATS	TEMPORITZACIÓ	INDICADORS D'AVALUACIÓ
5.1.1 Existència de mesures per a l'acció tutorial compartida dins els equips docents (cotutories, tutors referents, etc.).	Claustre	Durant tot el curs	Valoració en els diferents cicles.
5.1.2 Participar en iniciatives i projectes compromesos en la cultura per a la pau.	Claustre i AFA	En moments puntuals durant el curs.	Relació d'iniciatives en les que participa el centre.
5.1.3 Potenciar la participació de tots els sectors de la comunitat escolar com a element bàsic per garantir la convivència i el clima escolar.	Comissions de treball mixtes: família-escola.	Durant tot el curs.	<ul style="list-style-type: none"> • Grau de participació de les famílies en l'elaboració dels projectes de centre o festes escolars. • Existència de coordinació periòdica de l'equip directiu amb l'AFA.

OBJECTIU ESPECÍFIC	5.2 Afavorir els canals de comunicació del centre educatiu com a elements facilitadors de la convivència i el clima escolar.		
ACTUACIÓ	AGENTS IMPLICATS	TEMPORITZACIÓ	INDICADORS D'AVAUACIÓ
5.2.1 Recollir el grau de satisfacció dels diferents agents de la comunitat escolar sobre els sistemes d'informació i comunicació del centre.	Equip Directiu.	Final de curs.	Les enquestes de valoració al sector famílies, mestres i alumnat de Cicle Superior.
5.2.2 Donar a conèixer a les famílies les Normes d'organització i funcionament de centre (NOFC).	Equip Directiu.	Durant tot el curs.	A través de la reunió de famílies delegades.
5.2.3 Valorar la possibilitat d'informar tota la comunitat escolar dels acords del Consell escolar via web.	Equip Directiu.	Després de la celebració de cada Consell Escolar.	A través de la reunió de famílies delegades.
OBJECTIU ESPECÍFIC	5.3 Potenciar la participació de tots els sectors de la comunitat escolar com element bàsic per garantir la convivència i el clima escolar, a través dels òrgans col·legiats del centre.		
ACTUACIÓ	AGENTS IMPLICATS	TEMPORITZACIÓ	INDICADORS D'AVAUACIÓ
5.3.1 Existència de comissions mixtes integrades per membres dels diferents sectors de la comunitat escolar.	Claustre i famílies	Durant tot el curs.	Valoració de les festes. Memòria anual.
5.3.2 Participació de l'AFA en els processos d'acollida de les noves famílies.	AFA	A l'inici del curs.	Qüestionari de satisfacció de les famílies novingudes.

9. NIVELLS D'ACTUACIÓ I CONTINGUT

DIAGNOSI ACTUAL DE LA CONVIVÈNCIA AL NOSTRE CENTRE

En aquest apartat compartim una reflexió sobre la diagnosi actual del nostre centre, concretant el moment en què ens trobem i les diferents actuacions que duem a terme. Aquesta diagnosi s'ha elaborat tenint en compte com entenem els diferents temes exposats a l'apartat anterior, que formen part d'aquest Projecte de Convivència i que han de ser abastats i tractats per tal de caminar envers un millor horitzó. Per tant, les actuacions de l'escola sempre aniran encaminades a promoure el creixement integral de les persones, el desenvolupament d'actuacions que afavoreixin la bona convivència i la prevenció amb la voluntat de crear actituds de cura envers els i les altres per resoldre els conflictes mitjançant el diàleg i sempre amb una mirada constructiva. Tot seguit presentem les actuacions que tenim en compte per tal de desenvolupar els diferents temes des dels diversos àmbits.

TEMA	DEFINICIÓ	DIAGNOSI	
		PUNTS FORTS	PUNTS FEBLES
INCLUSIÓ	<p>L'educació inclusiva és aquella que ofereix a tots els infants i joves altes expectatives d'èxit educatiu, independentment de les seves característiques, necessitats o discapacitats, i l'oportunitat de créixer i aprendre conjuntament compartint experiències i situacions d'aprenentatge.</p>	<p>-Preveiem l'ús d'alguns protocols d'àmbit convivencial elaborats pel Departament d'Educació a fi d'evitar qualsevol tipus de discriminació.</p>	<p>-Disposem d'estratègies concretes per implicar les famílies en risc d'exclusió en el procés escolar i educatiu dels seus fills.</p>
		<p>-Valorem i integrem tots els membres de la comunitat educativa.</p> <p>-Disposem d'una estructura organitzativa en el centre que afavoreix l'educació inclusiva i l'atenció a la diversitat.</p> <p>- Disposem de materials i recursos que facilitin l'atenció a la diversitat.</p>	<p>-Disposem d'estratègies i recursos suficients per incloure a tot l'alumnat en les activitats d'aula.</p>

TEMA	DEFINICIÓ	DIAGNOSI	
		PUNTS FORTS	PUNTS FEBLES
COEDUCACIÓ	<p>La coeducació és l'acció educativa fonamentada en el reconeixement de les potencialitats i individualitats dels infants independentment del seu sexe, orientació afectivosexual, identitat o expressió de gènere, potenciant així la igualtat real d'oportunitats. La coeducació cerca l'eliminació de tota mena de discriminació per raó de gènere, sexe o orientació afectivosexual i el respecte de la diversitat de l'alumnat. La coeducació proporciona, tant a l'alumnat com al professorat i a tota la comunitat educativa, estratègies que poden modificar les relacions de poder, d'abús i de limitacions estereotipades per a cada gènere i transformar-les en relacions més justes i plurals. Una bona acció coeducadora, tant en l'àmbit de centre com d'aula i entorn, és fonamental per prevenir la violència masclista o per motius d'orientació afectivosexual, d'identitat o d'expressió de gènere, per reduir conductes de risc i per facilitar la detecció prematura de relacions abusives.</p>	<ul style="list-style-type: none"> - Avaluem el funcionament dels processos i actuacions del projecte coeducatiu i ho recollim en la memòria anual del centre. - Desenvolupem, en el marc de l'acció tutorial, mesures, estratègies i actuacions per educar l'alumnat en el respecte i la no discriminació per raons de sexe, identitat de gènere, expressió de gènere o per orientació afectivosexual. Potenciem la participació de tot l'alumnat en igualtat de condicions i d'oportunitats. - Garantim un ús no sexista dels espais del centre. Incorporem la coeducació i la prevenció de la violència masclista o homòfoba als diferents documents de centre. - Promovem la participació i la relació de tot l'alumnat de manera igualitària i lliure d'estereotips. 	<ul style="list-style-type: none"> - No disposem d'estratègies per implicar les famílies en la necessitat del treball en la coeducació i en la prevenció de la violència masclista. - Ens manca coordinació amb les administracions locals per dur a terme actuacions concretes per fomentar els valors de la igualtat de gènere i de les relacions igualitàries. - Manca coordinació amb les entitats de l'entorn per promoure la coeducació. - No hi ha una formació de la comunitat escolar en coeducació, en la prevenció de la violència masclista o per raons d'identitat de gènere, expressió de gènere o orientació afectivosexual. - Com escola no participem en xarxes de centres que treballen en la coeducació i en la prevenció de la violència masclista o per motius d'orientació afectivosexual, identitat de gènere i expressió de gènere. No hi ha

			<p>una planificació d'estratègies de prevenció de les desigualtats de gènere i relacions d'abús de poder.</p> <ul style="list-style-type: none">- No recollim ni divulguem les bones pràctiques realitzades en coeducació.- Falta de sensibilització i orientació a les famílies en la necessitat d'educar els seus fills i filles en la coeducació i en la prevenció de la violència masclista o per motius d'orientació afectivosexual, identitat de gènere i expressió de gènere.
--	--	--	---

TEMA	DEFINICIÓ	DIAGNOSI	
EDUCACIÓ INTERCULTURAL	<p>L'Educació intercultural és una resposta pedagògica a l'exigència de preparar a la ciutadania perquè pugui desenvolupar-se en una societat plural i democràtica. Té com a finalitat última la igualtat en drets, deures i oportunitats de totes les persones i el dret a la diferència en un marc de valors convivencials compartits, tot promovent espais de relació i inclusió. Així mateix, promou l'ús de la llengua catalana en un marc plurilingüe com un element de cohesió i igualtat d'oportunitats. Les societats actuals es caracteritzen per una alta complexitat i pluralisme. De la bona gestió d'aquesta pluralitat en depèn, en part, el grau de cohesió i inclusió. L'educació per a la convivència s'ha de basar en les relacions de confiança i reconeixement mutu. No és suficient partir d'un context de tolerància, ja que aquest concepte no implica necessàriament reconèixer i valorar a l'altre, ni tampoc obre la porta a una construcció compartida basada en el diàleg i la convivència. És necessari promoure un currículum intercultural que proporcioni aquelles habilitats i capacitats que ens permeti viure</p>	PUNTS FORTS	PUNTS FEBLES
		<ul style="list-style-type: none"> - Potenciem des de l'acció tutorial el reconeixement a la diferència i la diversitat cultural. - Promovem la inclusió a l'aula de tot l'alumnat. - Disposem d'estratègies per treballar els valors i elements comuns. 	<ul style="list-style-type: none"> - Ens coordinem amb les entitats de l'entorn del centre per promoure l'educació intercultural. - Recollim i difonem les bones pràctiques realitzades al voltant de l'Educació Intercultural. - Avaluem les mesures destinades a fomentar l'educació intercultural i ho recollim en la memòria anual del centre. - Recollim l'educació intercultural en els documents del centre. - Formem el professorat per a l'adquisició de la competència intercultural. - Plantegem el currículum de les diferents àrees i matèries des d'una perspectiva intercultural. - Coneixem i participem en xarxes de centres que promouen els valors de l'educació intercultural. - Gestionem la diversitat de creences i manifestacions culturals de l'alumnat i les seves famílies. - Sensibilitzem i orientem les famílies en la necessitat d'educar els seus

	<p>i conuiu en una societat plural. També cal que acompanyem bé el nostre alumnat en la construcció de la seva pròpia singularitat o identitat, una identitat de pertinença múltiple amb arrels i sentit de pertinença al territori, combinant diferents elements culturals i lingüístics, capaços d'adoptar criteris que ajudin a prendre decisions i a gestionar complexitats. És important promoure un marc de valors i elements compartits que configurin també una identitat col·lectiva. En aquest sentit cal remarcar allò que ens fa més iguals que diferents i promoure els valors i drets propis d'una societat democràtica. Així mateix hem d'entendre la llengua catalana no només com un element d'igualtat d'oportunitats sinó també com un element de cohesió.</p>		<p>fills en el valor de la interculturalitat.</p>
--	---	--	---

TEMA	DEFINICIÓ	DIAGNOSI	
EDUCACIÓ PER LA PAU	<p>L'educació per la pau té com a objectiu fomentar una cultura de pau i no-violència, juntament amb els valors que fan possible preservar i millorar la vida de totes les persones. Si considerem la pau no només com a no-violència, no-guerra, sinó com un estat de convivència en què les persones puguin establir entre elles relacions d'harmonia, bo i formant societats lliures i equitatives, l'educació per a la pau està conformada per tots els valors, comportaments, pràctiques, actituds, sentiments i creences que acaben construint la pau, que esdevé un valor èticosocial per ella mateixa.</p>	PUNTS FORTS	PUNTS FEBLES
		<ul style="list-style-type: none"> - Utilitzem estratègies i metodologies que afavoreixen els valors convivencials. 	<ul style="list-style-type: none"> - Formem la comunitat escolar en hàbits i estratègies que potenciïn la cultura de la pau i el coneixement dels drets humans. - Recollim i difonem les bones pràctiques i els recursos utilitzats per promoure la cultura de la pau i els drets humans. - Ens coordinem amb les administracions locals per dur a terme actuacions concretes per fomentar la cultura de la pau i el respecte als drets humans entre l'alumnat. - Sensibilitzem el claustre sobre la importància de l'educació per a la pau i els drets humans en els processos educatius. - Establim propostes d'actuació específiques per fomentar l'educació per la pau i els drets humans entre l'alumnat. - Coneixem i participem en xarxes de centres que fomentin la cultura de la

			<p>pau i el respecte als drets humans.</p> <ul style="list-style-type: none">- Ens coordinem amb les entitats esportives, culturals i de lleure de l'entorn escolar per promoure l'educació per la pau.- Avaluem les mesures destinades a fomentar l'educació per la pau entre la comunitat escolar i ho recollim en la memòria anual del centre.
--	--	--	--

TEMA	DEFINICIÓ	DIAGNOSI	
EDUCACIÓ SOCIOEMOCIONAL	<p>Entenem per educació socioemocional la que permet capacitar de conèixer i reconèixer les pròpies emocions i les dels altres, i saber expressar-les, utilitzar-les i gestionar-les de manera positiva. Això permet adquirir unes adequades actituds personals que ajudaran a establir i mantenir bones relacions amb els altres i a viure en societat. L'educació socioemocional ha de facilitar també el treball cooperatiu i la gestió positiva dels conflictes, de tal manera que es contribueixi a generar un bon clima de convivència. En aquest sentit, un ambient relacional positiu, amb vincles de confiança i suport, pot facilitar que l'aprenentatge sigui més significatiu, interessant i engrescador i, consegüentment, l'èxit educatiu de tots els nens i les nenes. L'educació socioemocional pretén potenciar el desenvolupament de les competències socioemocionals com a element essencial per a la formació integral dels alumnes. L'objectiu de l'adquisició de les competències socioemocionals és la pressa de consciència d'un mateix i la</p>	PUNTS FORTS	PUNTS FEBLES
		<ul style="list-style-type: none"> - Desenvolupem, en el marc de l'acció tutorial, mesures i estratègies per educar emocionalment l'alumnat. - Desenvolupem, en el marc de l'acció tutorial, mesures i estratègies per potenciar la competència social en l'alumnat. - Treballem l'educació socioemocional des de les diferents matèries curriculars de manera transversal. - Treballem la competència comunicativa des de les diferents matèries curriculars de manera transversal. - Utilitzem metodologies que afavoreixen els valors convivencials i l'educació socioemocional. - Establim propostes d'actuació específiques per fomentar els valors de l'educació socioemocional entre l'alumnat. - Sensibilitzem i orientem les fa- 	<ul style="list-style-type: none"> - Disposem d'estratègies concretes per implicar les famílies en l'educació socioemocional. - Recollim i difonem les bones pràctiques realitzades al voltant de l'educació socioemocional. - Avaluem les mesures destinades a fomentar l'educació socioemocional entre la comunitat escolar i ho recollim en la memòria anual del centre. - Ens coordinem amb les entitats esportives, culturals i de lleure de l'entorn escolar per promoure la millora de la competència social i de les relacions interpersonals. - Coneixem i participem en xarxes de centres que treballin els programa d'educació emocional i competència social. - Ens coordinem amb les administracions locals per dur a terme actuacions concretes per fomentar l'educació socioemocional entre l'alumnat.

	<p>millora de les condicions de les relacions interpersonals i, per tant, de la convivència dins els centres educatius. Disposar de mecanismes per millorar les competències socioemocionals dels alumnes, com per exemple l'empatia per ser capaç de posar-se en el lloc de l'altre o bé l'assertivitat per fer front a la pressió de grup, els ajudarà a conèixer positivament i a gestionar els conflictes en un marc de respecte i de valors democràtics. També pot facilitar la prevenció de l'assetjament, de conductes violentes o de la pertinença a grups de risc.</p>	<p>mílies en la necessitat d'educar socioemocionalment.</p> <ul style="list-style-type: none"> - Sensibilitzem el claustre sobre la importància de l'educació socioemocional en els processos educatius. - Recollim en els documents de centre la necessitat de treballar els valors de l'educació socioemocional. - Promovem accions i estratègies per fomentar l'educació socioemocional i la comunicació entre els membres de la comunitat escolar. - Potenciem la competència comunicativa de l'alumnat. - Formem la comunitat escolar en hàbits i estratègies que potenciïn l'educació socioemocional. 	
--	---	--	--

TEMA	DEFINICIÓ	DIAGNOSI	
EDUCAR EN EL RESPECTE	<p>El respecte s'entén com l'actitud de reconeixement dels drets de les persones i la valoració de la seva identitat, opinió i manera de pensar, i constitueix el principi bàsic per viure i conviure en societat. La manca de respecte pot generar conflictes en tots els àmbits: personal, familiar, escolar, etc. En les relacions humanes, el respecte es manifesta en una forma de mirar i de tractar els altres. La persona respectuosa és atenta i s'apropa als altres, però mantenint una certa distància, sense envair-la. En aquest sentit, el respecte es troba a les antípodes de la indiferència (la distància absoluta) i de la violència (la manca total de distància). En una societat diversa, rica i intercultural, cal apostar pel diàleg com a forma bàsica de respecte. El diàleg autèntic es fonamenta en una actitud d'interès envers l'altre i tot allò que ens pot aportar. Tot i la seva importància, malauradament, sovint trobem actituds ben diferents al carrer, als mitjans de comunicació o als entorns escolars, com la manca de diàleg, crits, insults, indiferència... Des dels centres educatius cal oferir models positius i tenir el respecte com a component transversal de</p>	PUNTS FORTS	PUNTS FEBLES
		<ul style="list-style-type: none"> - Vetllem perquè l'alumnat tingui cura del material i les instal·lacions. - Treballem el respecte entre l'alumnat des de les diferents matèries curriculars de manera transversal. - Utilitzem estratègies i metodologies que afavoreixen el respecte entre l'alumnat. - Fomentem una actitud de respecte de l'alumnat envers el professorat i altres professionals del centre. - Promovem accions que potenciïn el coneixement i el respecte envers l'entorn. - Sensibilitzem el claustre sobre el valor del respecte com a principi bàsic per tal de garantir un bon clima de convivència en els centres educatius. - Sensibilitzem i orientem les famílies en la necessitat d'educar 	<ul style="list-style-type: none"> - Promovem accions i estratègies per afavorir el valor del respecte entre els membres de la comunitat escolar. - Ens coordinem amb les administracions locals per dur a terme actuacions concretes per fomentar el respecte i el compromís cívic en el nostre alumnat. - Recollim i difonem les bones pràctiques i els recursos utilitzats per promoure el respecte en la comunitat escolar. - Recollim el valor del respecte en els documents del centre. - Promovem accions i estratègies per potenciar el respecte de l'alumnat cap al professorat. - Promovem accions i estratègies per afavorir el valor del respecte entre i cap a l'alumnat. - Promovem accions de respecte cap als espais físics del centre i del seu entorn.

	totes les activitats.	els seus fills en el respecte. - Planifiquem activitats amb l'alumnat que fomentin el respecte cap a un mateix. - Planifiquem activitats tutorialis que facilitin el respecte entre l'alumnat.	- Formem la comunitat escolar en hàbits i estratègies que potenciïn el valor del respecte. - Disposem d'estratègies concretes per implicar les famílies en l'educació en el respecte. - Avaluem les mesures i actuacions realitzades en el centre per promoure el respecte i ho recollim en la memòria anual. - Participem en xarxes de centres que promouen el valor del respecte.
--	-----------------------	--	--

TEMA	DEFINICIÓ	DIAGNOSI	
<p>EDUCAR EN L'ESFORÇ I LA RESPONSABILITAT</p>	<p>L'esforç és la capacitat que tenim de treballar durant un temps continuat per aconseguir uns objectius determinats. En l'àmbit escolar, l'esforç constitueix la base fonamental perquè l'alumnat obtingui un major rendiment. El valor de l'esforç els ajudarà a ampliar al màxim les capacitats que porten dins per obtenir uns millors resultats. També els permetrà vèncer i superar els obstacles en els diferents àmbits de la seva vida. Entenem per responsabilitat la capacitat de dur a terme els compromisos adquirits i d'assumir les conseqüències dels seus actes. En l'àmbit escolar, es tractaria, doncs, d'aconseguir que l'alumnat es comprometí en el procés d'aprenentatge, és a dir, que sabés quins són els seus deures i dur-los a terme de la forma més autònoma possible.</p>	PUNTS FORTS	PUNTS FEBLES
		<p>-Utilitzem estratègies i metodologies que afavoreixin l'assumpció del valor de l'esforç i la responsabilitat de l'alumnat.</p> <p>-Recollim en els documents del centre el foment de l'esforç i la responsabilitat per aconseguir els objectius educatius.</p> <p>-Establim propostes d'actuació específiques per fomentar el valor de l'esforç, la responsabilitat i el compromís cívic.</p> <p>-Formem la comunitat escolar en hàbits i estratègies que potenciïn l'esforç i la responsabilitat.</p> <p>-Desenvolupem, en el marc de l'acció tutorial, mesures, estratègies i actuacions per educar l'alumnat en</p>	<p>-Disposem d'estratègies concretes per implicar les famílies en l'educació en l'esforç i la responsabilitat.</p> <p>-Recollim i difonem les bones pràctiques realitzades al voltant del valor de l'esforç i la responsabilitat.</p> <p>-Sensibilitzem i orientem les famílies en la necessitat d'educar els seus fills en els valors de l'esforç i la responsabilitat.</p> <p>-Ens coordinem amb les administracions locals per dur a terme actuacions concretes de foment de l'educació en valors i el compromís cívic en el nostre alumnat.</p> <p>-Ens coordinem amb les entitats de l'entorn del centre per promoure l'esforç, la responsabilitat i el compro-</p>

		<p>l'esforç i la responsabilitat.</p> <p>-Sensibilitzem el claustre sobre la importància de l'educació en els valors de l'esforç i la responsabilitat i la implicació de la comunitat escolar en els processos educatius.</p>	<p>mís cívica.</p> <p>-Avaluem les mesures destinades a fomentar els valors entre la comunitat escolar i ho recollim en la memòria anual del centre.</p> <p>-Participem en xarxes de centres que promouen els valors de l'esforç i la responsabilitat, i el compromís cívica.</p>
--	--	---	---

TEMA	DEFINICIÓ	DIAGNOSI	
<p>EDUCAR EN LA GESTIÓ POSITIVA DELS CONFLICTES</p>	<p>L'educació en la gestió positiva dels conflictes té com a objectiu primordial proporcionar a l'alumnat les eines, les estratègies i les habilitats necessàries per entendre el conflicte com una oportunitat d'aprenentatge i gestionar-lo de manera constructiva per tal de transformar-lo eliminant els factors violents. La mediació és un procés de gestió positiva de conflictes. Parteix del fet que, quan es produeix un conflicte, no es tracta de guanyar o perdre, sinó d'intentar arribar a un acord consensuat i cooperatiu entre les dues parts amb l'ajuda d'un tercer. Des de l'àmbit educatiu cal dotar els alumnes d'eines preventives i de gestió davant el conflicte, és a dir, proporcionar-los habilitats i estratègies que els permetin evitar, si és possible, l'aparició de conductes o situacions violentes. Aquest procés educatiu té una vessant individual i una de grupal. A nivell individual, l'objectiu serà el desenvolupament de les competències necessàries per gestionar els conflictes positivament, de manera autònoma i responsable. A nivell grupal, caldrà</p>	PUNTS FORTS	PUNTS FEBLES
		<ul style="list-style-type: none"> - Desenvolupem, en el marc de l'acció tutorial, actuacions concretes per afavorir que els alumnes desenvolupin les competències per conviure i l'educació en la gestió positiva dels conflictes. - Estimulem el compromís de l'alumnat amb l'educació en la gestió positiva dels conflictes per fomentar la prevenció a l'aula. - Desenvolupem en el currículum de les diverses àrees continguts per educar en la gestió positiva dels conflictes. 	<ul style="list-style-type: none"> - Avaluem el funcionament dels processos d'educar en la gestió positiva dels conflictes i del servei de mediació i ho recollim en la memòria anual del centre. - Impliquem les famílies en l'educació en la gestió positiva dels conflictes dels seus fills i filles. - Potenciem les xarxes de suport entre l'alumnat per educar la gestió positiva dels conflictes entre iguals. - Impulsem des de totes les àrees la gestió dels conflictes d'aula mitjançant estratègies de gestió positiva. - Incorporarem l'educació en la gestió positiva dels conflictes i la cultura de mediació al Projecte educatiu i a la resta de documents del centre. - Fem participar la xarxa de suport entre iguals en l'educació de la gestió positiva dels conflictes. - Formem la comunitat educativa en tècniques i destreses de gestió posi-

	<p>promoure la cohesió del grup, la comunicació, la presa de decisions de manera consensuada i el treball cooperatiu per tal de potenciar un clima que faciliti les relacions interpersonals. En el cas que, malgrat les mesures preventives i proactives, el conflicte persisteixi, pot ser necessari posar en marxa estratègies d'intervenció en què participin terceres persones que creïn un espai i un clima adequats i que facilitin la comunicació.</p>		<p>tiva de conflictes.</p> <ul style="list-style-type: none"> - Sensibilitzem el claustre en la necessitat d'educar en la gestió positiva dels conflictes. - Disposem d'activitats i projectes de centre que promouen l'educació en la gestió positiva dels conflictes. - Ens coordinem amb les administracions locals per dur a terme actuacions concretes per fomentar l'educació en la gestió positiva dels conflictes i la cultura de la mediació. - Utilitzem estratègies i metodologies d'aula que afavoreixen l'educació en la gestió positiva del conflicte. - Ens coordinem amb les entitats culturals, esportives i de lleure per fomentar l'educació en la gestió positiva dels conflictes. - Tenim en compte els recursos del territori per educar en la gestió positiva dels conflictes. <p>Implementem els protocols d'àmbit convivencial elaborats pel Departament d'Educació.</p> <ul style="list-style-type: none"> - Disposem d'un projecte de mediació que orienta i organitza les actuacions corresponents per a tots els membres del centre.
--	--	--	--

			<ul style="list-style-type: none">- Recollim i divulguem les bones pràctiques en relació a la gestió positiva dels conflictes i la mediació.- Ens coordinem amb altres centres per intercanviar experiències i pràctiques sobre l'educació en la gestió i la resolució de conflictes lleus.- Participem en les trobades de convivència i mediació del territori per fomentar el treball en xarxa.- Disposem d'estratègies concretes per a implicar les famílies en l'educació en la gestió positiva dels conflictes en l'àmbit de l'aula.- Disposem d'alumnat format en el programa de mediació escolar en el grup-classe.
--	--	--	--

TEMA	DEFINICIÓ	DIAGNOSI	
<p style="text-align: center;">ABSENTISME</p>	<p>L'absentisme és l'absència reiterada i no justificada, dins l'horari escolar, d'alumnat en edat d'escolarització obligatòria en el centre educatiu on està matriculat.</p>	PUNTS FORTS	PUNTS FEBLES
		<p>-Disposem de mecanismes àgils i eficaços per a la detecció i registre de les faltes d'assistència a classe.</p> <p>-Incorporem el principi general del dret i el deure a l'escolarització en el Projecte educatiu i a la resta de documents del centre.</p>	<p>-Disposem d'estratègies concretes per implicar l'alumnat en la lluita contra l'absentisme.</p> <p>-Recollim en les NOFC una normativa clara i eficient referent a l'abordatge integral de l'absentisme.</p> <p>-Ens coordinem amb les administracions locals per dur a terme actuacions concretes per combatre l'absentisme.</p> <p>-Treballem la prevenció de l'absentisme.</p> <p>-Estimulem el compromís de l'alumnat en el propi procés educatiu per afavorir la seva assistència.</p> <p>-Preveiem activitats d'acollida i adaptació per a l'alumnat que s'incorpora després d'un període d'absentisme.</p> <p>-Disposem d'estratègies concretes per</p>

			<p>implicar les famílies en la lluita contra l'absentisme.</p> <p>-Impliquem les famílies per evitar situacions d'absentisme.</p> <p>-Desenvolupem estratègies i actuacions per intervenir davant situacions d'absentisme escolar.</p> <p>-Disposem d'un protocol de prevenció, detecció i intervenció sobre absentisme.</p> <p>-Recollim i divulguem les bones pràctiques en relació a la gestió i resolució de casos d'absentisme.</p> <p>-Ens coordinem amb altres centres per intercanviar experiències i pràctiques sobre la gestió i el tractament dels casos d'absentisme.</p>
--	--	--	---

TEMA	DEFINICIÓ	DIAGNOSI	
		PUNTS FORTS	PUNTS FEBLES
CONFLICTES GREUS	<p>Els conflictes greus son aquelles conductes tipificades en <u>l'article 37 de la Llei 12/2009, del 10 de juliol, d'educació</u>; entre d'altres, indisciplina, injúries, amenaces, agressions i vexacions personals, danys materials i patrimonials, alteració injustificada i greu de les activitats del centre, possessió de mitjans o substàncies perjudicials per a la salut, etc. Aquestes conductes s'han de considerar especialment greus quan impliquin discriminació per raó de gènere, sexe, raça, naixença o qualsevol altra condició personal o social dels afectats.</p>	<p>-Detectem els conflictes greus que esdevenen a l'aula.</p> <p>-Analitzem amb els alumnes els conflictes esdevinguts a l'aula per facilitar-ne un procés d'autoaprenentatge.</p> <p>-Implementem els protocols d'àmbit convivencial elaborats pel Departament d'Educació, en cas de necessitat.</p> <p>-Analitzem i fem un seguiment dels casos de conflictes greus per facilitar un procés d'autoaprenentatge en el centre.</p>	<p>-Ens coordinem amb l'administració local i altres agents territorials per dur a terme actuacions concretes per combatre situacions de risc i conflictes externs.</p> <p>-Ens coordinem amb altres centres per intercanviar experiències i pràctiques sobre la gestió i el tractament dels conflictes greus.</p> <p>-Treballem amb l'alumnat la prevenció i la gestió positiva dels conflictes a l'aula.</p> <p>-Disposem d'estratègies concretes per implicar el professorat i altres professionals en la resolució de conflictes greus amb l'alumnat.</p> <p>-Desenvolupem estratègies per detectar qualsevol fet susceptible de ser considerat com a conflicte greu.</p>

			<p>-Disposem d'estratègies concretes per implicar les famílies en la resolució dels conflictes greus amb l'alumnat.</p> <p>-Formem la comunitat educativa en tècniques i destreses de gestió i resolució de conflictes.</p>
--	--	--	---

TEMA	DEFINICIÓ	DIAGNOSI	
		PUNTS FORTS	PUNTS FEBLES
GESTIÓ I RESOLUCIÓ POSITIVA DELS CONFLICTES	<p>Els conflictes lleus són un conjunt de conductes contràries a les normes de convivència del centre. Es tracta, majoritàriament, de conductes disruptives a l'aula i situacions de conflicte interpersonal. Són considerades conductes contràries a la convivència totes les tipificades per l'article 37.1 de la Llei d'Educació, quan no siguin de caràcter greu, i també les faltes injustificades d'assistència a classe i de puntualitat.</p>	<ul style="list-style-type: none"> -Desenvolupem, en el marc de l'acció tutorial, actuacions concretes perquè l'alumnat gestioni els seus conflictes de manera positiva. -Detectem els conflictes que es donen a l'aula. -Intervenim de forma ràpida i efectiva davant de qualsevol conflicte. -Utilitzem la mediació per a la gestió positiva del conflicte. 	<ul style="list-style-type: none"> -Incorporem la gestió positiva dels conflictes en els documents del centre. -Disposem d'estratègies concretes per implicar les famílies en la gestió i resolució de conflictes en l'àmbit de l'aula. -Disposem d'un servei de mediació escolar. -Recollim i divulguem les bones pràctiques en relació a la gestió positiva dels conflictes i la mediació. -Ens coordinem amb les administracions locals per detectar, analitzar i donar resposta als conflictes lleus que es donen a l'entorn dels centres educatius. -Disposem d'estratègies concretes per implicar el professorat en la gestió i resolució de conflictes en l'àmbit de l'aula.

			<p>-Formem la comunitat educativa en tècniques i destreses de gestió i resolució positiva de conflictes.</p> <p>-Avaluem el funcionament dels processos d'intervenció i resolució dels conflictes i ho recollim en la memòria anual del centre.</p> <p>-Ens coordinem amb altres centres per intercanviar experiències i pràctiques sobre la gestió i la resolució de conflictes lleus.</p> <p>-Ens coordinem amb les entitats esportives, culturals i de lleure de l'entorn escolar per promoure l'aplicació d'estratègies de gestió i resolució positiva dels conflictes.</p>
--	--	--	---

TEMA	DEFINICIÓ	DIAGNOSI	
ACOLLIDA	<p>L'acollida és el conjunt sistemàtic d'actituds i actuacions que el centre educatiu posa en funcionament per acompanyar els nous membres de la comunitat escolar, o els que s'incorporen després de processos d'absència, en la vida i la cultura del centre i, alhora, fer-los participants dels projectes que s'hi desenvolupen. El centre educatiu ha d'elaborar un Pla d'Acollida que defineixi els procediments a seguir durant l'arribada de nous membres de la comunitat escolar (alumnes, professorat, famílies, PAS, etc.) i ha de crear una estructura organitzativa que permeti plantejar l'acollida com un procés gradual i seqüenciat en el temps, sense quedar restringida a un primer contacte o trobada inicial.</p>	PUNTS FORTS	PUNTS FEBLES
		<ul style="list-style-type: none"> -Preveiem actuacions per afavorir el coneixement mutu i facilitar la cohesió del grup. -Preveiem mesures específiques per facilitar l'acollida dels alumnes nous al seu grup classe. -Preveiem una imatge acollidora del centre. 	<ul style="list-style-type: none"> -Ens coordinem amb les administracions locals per facilitar l'acollida dels nous membres de la comunitat escolar. -Recollim i difonem les bones pràctiques d'acollida que el centre realitza. -Avaluem el funcionament del pla d'acollida i ho recollim en la memòria anual del centre. -Tenim en compte els recursos de l'entorn per planificar l'acollida dels nous membres de la comunitat escolar. -Disposem d'estratègies concretes d'aula per facilitar l'acollida de l'alumnat. -Disposem d'estratègies concretes per facilitar l'acollida de les famílies en l'àmbit de l'aula.

			<p>-Tenim sistematitzats els processos d'acollida per a tot l'alumnat, les seves famílies i per a la resta de la comunitat escolar (professorat, PAS, altres professionals d'intervenció puntual al centre) tant si s'hi incorporen a l'inici com un cop començat el curs.</p> <p>-Establim propostes d'actuació específiques per realitzar l'acollida de l'alumnat.</p> <p>-Contemplem mesures d'acollida específiques per a l'alumnat que es reincorpora a l'aula després d'un període d'absència continuat (malaltia prolongada, absentisme, inassistència al centre, etc.).</p> <p>-Disposem de mesures informar i acompanyar el professorat o altres professionals que intervinguin per primer cop a l'aula.</p> <p>-Potenciem les xarxes de suport entre iguals per facilitar l'acollida i la integració a l'aula.</p> <p>-Recollim la importància de l'acollida en els documents del centre.</p>
--	--	--	---

			<p>-Establim propostes d'actuació específiques per realitzar l'acollida de les noves famílies.</p>
--	--	--	--

NIVELL D'ACTUACIÓ	NIVELL	TEMES	TEMPORITZACIÓ
Prevenició	Valors i actituds	Inclusió	
		Coeducació	
		Educació Intercultural	
		Educació per la pau	
		Educació socioemocional	
		Educar en el respecte	
		Educar en l'esforç i la responsabilitat	
		Educar en la gestió positiva dels conflictes	
Intervenció	Resolució de conflictes	Absentisme	
		Conflictes greus	
		Gestió i resolució positiva dels conflictes	
Organització	Organització del centre	Acollida	
		Comunicació	
		Estructura i gestió de recursos	
		Norma	
		Participació	

TEMES	ACTUACIONS	RECURSOS	RESPONSABLES	TEMPORITZACIÓ			
				20-21	21-22	22-23	23-24
DOCUMENTACIÓ	Constitució de la Comissió per la Convivència.	Personals.		x			
DOCUMENTACIÓ	Elaboració del Projecte de manera col·laborativa.	Personals. Curs de formació ODISSEA.		x			
INCLUSIÓ	Programar actuacions específiques de sensibilització (clautres, reunions informatives, comissions mixtes, etc.) per implicar comunitat escolar en una escola inclusiva.	Recurs A1 (Pàg.98)	Membres de la CAD.		x	x	x
INCLUSIÓ	Dissenyar en el Pla d'acció tutorial activitats que fomentin el coneixement i el respecte per la diversitat de l'alumnat.	Recurs B6 (Pàg.98)	Membres de la CAD.			x	x
INCLUSIÓ	Afavorir la integració de l'alumnat, especialment d'aquell en risc d'exclusió, en el teixit associatiu de l'entorn del centre.	Recurs D5 (Pàg.99)	Claustre	x	x	x	x
INCLUSIÓ	Potenciar els espais de tutoria per establir diàlegs sobre el respecte a la diferència i a la diversitat.	Recurs A2 (Pàg.100)	Tutors/es d'aula.	x	x	x	x
INCLUSIÓ	Fer servir materials específics per atendre la diversitat de l'alumnat.	Recurs C4 (Pàg.101)	CAD i tutors/es d'aula.	x	x	x	x
INCLUSIÓ	Treballar coordinadament amb els serveis educatius en relació amb l'alumnat amb necessitats educatives especials (CRP, EAP, ELIC, CREDA, CREDV, etc.)	Recurs C4 (Pàg. 102)	CAD i tutors/es d'aula.	x	x	x	x

TEMES	ACTUACIONS	RECURSOS	RESPONSABLES	TEMPORITZACIÓ			
				20-21	21-22	22-23	23-24
INCLUSIÓ	Promoure i valorar la participació i implicació de l'alumnat en activitats extraescolars i l'educació en el lleure per reduir les desigualtats i afavorir el sentiment de pertinença i l'arrelament en el territori.	Recurs D1 (Pàg.103)	CAD i tutors/es d'aula.	x	x	x	x
COEDUCACIÓ	Recollir en el PEC i en la carta de compromís la importància de la coeducació.	Recurs B1 (Pàg.33) Recurs B5 (Pàg.33)	Equip Directiu.		X(cartà compro mís)	X (PEC)	
COEDUCACIÓ	Supervisar l'ús correcte del llenguatge no sexista en els documents de centre i informacions vàries.	Recurs B2 (Pàg.33)	Equip Directiu.	x			
COEDUCACIÓ	Recollir activitats que fomentin la igualtat d'oportunitats, relacionades amb la coeducació i el respecte entre gèneres a les programacions d'aula.	Recurs B6 (Pàg.33)	Equip docent.			x	
COEDUCACIÓ	Analitzar les actuacions realitzades en l'àmbit de la coeducació en el centre i fer-ne el retorn al professorat com a punt de partida del debat i la reflexió.	Recurs A3 (Pàg.33)	Equip Directiu i comissió.			x	
COEDUCACIÓ	Col·laborar en l'elaboració i desenvolupament de projectes que fomentin la igualtat d'oportunitats, el respecte a la diferència i la prevenció de la violència masclista i per motius d'orientació afectivosexual, identitat de gènere i expressió de gènere.	Recurs B1 (Pàg.33)	Claustre.			x	

TEMES	ACTUACIONS	RECURSOS	RESPONSABLES	TEMPORITZACIÓ			
				20-21	21-22	22-23	23-24
COEDUCACIÓ	Programar, conjuntament amb l'AFA formació per a pares i mares per tal de compartir experiències i donar continuïtat i coherència a la tasca coeducadora.	Recurs A1 (Pàg.37)	Equip Directiu i AFA.	x	x		
EDUCACIÓ INTERCULTURAL	Promoure actuacions d'acollida, participació, acompanyament i suport a les famílies novingudes.	Recurs A3 (Pàg.41)	Equip Directiu.	x	x		
EDUCACIÓ INTERCULTURAL	Tenir present la perspectiva intercultural en el projecte curricular de centre.	Recurs B2 (Pàg.41)	Equip Directiu i mestres.			x	x
EDUCACIÓ INTERCULTURAL	Tractar a l'aula aspectes de les diferents cultures que conviuen al centre, tot incloent elements específics de cadascuna d'elles, per tal d'assegurar-ne la visibilitat i el respecte per part de tota la comunitat educativa.	Programacions aula	Tutors/es.	x	x	x	x
EDUCACIÓ INTERCULTURAL	Aprofitar el menjador escolar per aprofundir el coneixement de la diversitat cultural: fer esporàdicament àpats típics d'algun país.	Recurs C7 (Pàg.45)	Empresa de menjador.	x	x		
EDUCACIÓ INTERCULTURAL	Facilitar la participació dels alumnes en totes les activitats curriculars.	Recurs D5 (Pàg.42)	Claustre.	x	x		

TEMES	ACTUACIONS	RECURSOS	RESPONSABLES	TEMPORITZACIÓ			
				20-21	21-22	22-23	23-24
EDUCACIÓ PER LA PAU	Incloure en la carta de compromís educatiu els objectius i compromisos per a la creació i el manteniment d'un entorn de convivència i respecte en el centre.	Recurs B4 (Pàg.51)	Equip Directiu.		x		
EDUCACIÓ PER LA PAU	Revisar les NOFC per tal de garantir que recollim normes clares que garanteixin el respecte als drets i el compliment dels deures de l'alumnat.	Document actual NOFC. Recurs B3 (Pàg.51)	Equip Directiu i comissió de convivència.		x		
EDUCACIÓ PER LA PAU	Concretar en la Programació general anual de centre les accions que es realitzaran per fomentar la cultura de la pau.	Recurs B2 (Pàg.51)	Equip de mestres.		x	x	x
EDUCACIÓ SOCIOEMOCIONAL	Planificar dinàmiques de grup per practicar l'empatia i l'assertivitat entre els alumnes.	Recursos B2 i B3 (Pàg.62)	Equip de mestres.	x	x	x	x
EDUCACIÓ SOCIOEMOCIONAL	Potenciar els càrrecs de responsabilitat (delegat/da, encarregats de material, llista, neteja, etc.) i les assemblees d'aula com una oportunitat per fomentar la competència social.	Recurs B4 (Pàg.62)	Equip de mestres.	x	x	x	x
EDUCACIÓ SOCIOEMOCIONAL	Treballar els elements bàsics de bona comunicació (l'escolta i el respecte al torn de paraula, els agraïments, les disculpes, les salutacions, etc.).	Recurs D1 (Pàg.62)	Equip de mestres.	x	x	x	X

TEMES	ACTUACIONS	RECURSOS	RESPONSABLES	TEMPORITZACIÓ			
				20-21	21-22	22-23	23-24
EDUCAR EN EL RESPECTE	Revisar les NOFC per tal de garantir que recollim normes clares que garanteixin el respecte entre tots els membres de la comunitat escolar.	Recurs B5 (Pàg.70)	Equip Directiu i comissió de convivència.		x		
EDUCAR EN EL RESPECTE	Establir les mesures necessàries i els compromisos entre família i tutor del centre en els continguts específics addicionals de la carta de compromís educatiu per estimular l'educació en el respecte.	Recurs H2 (Pàg.74)	Equip Directiu		x	x	x
EDUCAR EN L'ESFORÇ I LA RESPONSABILITAT	Continuar establint càrrecs a l'aula com una oportunitat per exercir el valor de la responsabilitat entre l'alumnat (delegat/da, material, llista, neteja, etc.).	Recurs A3 (Pàg.81)	Equip de mestres.	x	x	x	x
EDUCAR EN L'ESFORÇ I LA RESPONSABILITAT	Implicar a la comunitat escolar en la cura i el manteniment del centre i el seu l'entorn (jornades de manteniment i decoració, campanyes de reutilització, reciclatge i reducció del consum energètic, etc.).	Recurs C7 (Pàg.80)	AFA i Claustre.		x		
EDUCAR EN L'ESFORÇ I LA RESPONSABILITAT	Obrir els centres a les entitats de l'entorn perquè donin a conèixer a l'alumnat i les famílies les seves propostes d'acció educativa.	Recurs D1 (Pàg.84) Coordinacions amb les entitats.	Equip directiu i AFA.			x	

TEMES	ACTUACIONS	RECURSOS	RESPONSABLES	TEMPORITZACIÓ			
				20-21	21-22	22-23	23-24
EDUCAR EN LA GESTIÓ I RESOLUCIÓ POSITIVA DELS CONFLICTES	Incloure al Pla d'Acció Tutorial estratègies i actuacions per treballar la gestió positiva dels conflictes.	Recurs B3 (Pàg.88)	Equip de mestres		x		
EDUCAR EN LA GESTIÓ I RESOLUCIÓ POSITIVA DELS CONFLICTES	Impulsar projectes que fomentin les relacions d'ajuda i aprenentatge entre iguals (tutoria entre iguals, aprenentatge entre iguals, apadrinament, etc.).	Recurs F2 (Pàg.89) Apadrinament lector en funcionament. Apadrinament de colònies Intercanvi de grups i cicles.	Equip de mestres.	x	x	x	x
EDUCAR EN LA GESTIÓ I RESOLUCIÓ POSITIVA DELS CONFLICTES	Recollir el grau de satisfacció dels diferents agents de la comunitat escolar sobre les mesures i actuacions destinades a educar en la gestió positiva del conflicte i mediació.	Recurs I1 (Pàg.89) Formularis Google de final de curs.	Equip directiu.	x	x	x	x
ABSENTISME	Establir les mesures necessàries i els compromisos entre família i tutor del centre en els continguts específics addicionals de la carta de compromís educatiu per estimular la millora de l'assistència de l'alumnat en el centre.	Recurs F1 (Pàg.113) Document actual NOFC.	Equip directiu i CAD.		x	x	X

TEMES	ACTUACIONS	RECURSOS	RESPONSABLES	TEMPORITZACIÓ			
				20-21	21-22	22-23	23-24
ABSENTISME	Incloure en la memòria anual la valoració de les actuacions realitzades per a la gestió dels casos d'absentisme, elaborant, si escau, propostes de millora.	Memòria anual de centre.	Equip directiu.		x		
CONFLICTES GREUS	Analitzar el nombre i la tipologia de conflictes que es donen en l'àmbit escolar per dissenyar estratègies de prevenció, detecció i intervenció.	Recurs F2 (Pàg.118) Graella recull de conflictes.	Cicles i CAD.		x	x	x
CONFLICTES GREUS	Mantenir informat l'equip docent del seguiment i la resolució dels casos de conflictes greus.	Recurs F1 (Pàg.118)	Reunions de coordinacions dins els cicles.	x	x	x	x
CONFLICTES GREUS	Elaborar un protocol, alineat amb les NOFC i en col·laboració amb l'EAP i el CSMIJ, per a casos d'alumnat amb trastorn greu de la conducta que presenti episodis d'agressivitat.		CAD i Equip Directiu.			x	
CONFLICTES GREUS	Recollir en les NOFC la normativa vigent que fa referència a les faltes greument perjudicials per a la convivència i fer difusió a tots els membres de la comunitat escolar.	Recurs C3 i C4 (Pàg.118)	Equip directiu.		x		

TEMES	ACTUACIONS	RECURSOS	RESPONSABLES	TEMPORITZACIÓ			
				20-21	21-22	22-23	23-24
GESTIÓ I RESOLUCIÓ POSITIVA DELS CONFLICTES	Incloure en les juntes d'avaluació la valoració de les actuacions realitzades en la resposta als conflictes lleus i elaborar, si s'escau, propostes de millora.	Drive compartit amb tot el Claustre. Recurs H3 (Pàg.127)	Equip directiu i mestres.	x	x	x	x
ACOLLIDA	Continuar contemplant l'esbarjo com un espai important de socialització i programar activitats per facilitar la cohesió de grup.	Recurs E5 (Pàg.136) Projecte remodelació de patis	Claustre.	x	x	x	x
ACOLLIDA	Elaborar un pla d'acollida que contempli l'acollida dels diferents membres de la comunitat escolar.	Recurs B2 (Pàg.135)	Equip Directiu i mestres		x		
ACOLLIDA	Establir en el Pla d'acció tutorial mesures i activitats per a l'acollida de l'alumnat.	Recurs B5 (Pàg.135)	CAD.		x		
ESTRUCTURA I GESTIÓ DE RECURSOS	Dissenyar conjuntament amb l'AFA estratègies per promoure la participació de les famílies en la gestió del centre.	Recurs A1 (Pàg.157)	Consell escolar.	x	x	x	x
PARTICIPACIÓ	Convertir els diferents canals de comunicació del centre en espais de participació i comunicació de tots els membres de la comunitat educativa.	Pàgina web, Telegram, etc.	Comissió informàtica.		x		

TEMES	ACTUACIONS	RECURSOS	RESPONSABLES	TEMPORITZACIÓ			
				20-21	21-22	22-23	23-24
PARTICIPACIÓ	Expressar en la Carta de compromís educatiu els mecanismes de participació de les famílies en el seguiment dels processos escolars i educatius dels seus fills i en el funcionament del centre.	Carta de compromís Educatiu.	Equip Directiu.	x	x	x	x



ANNEXOS

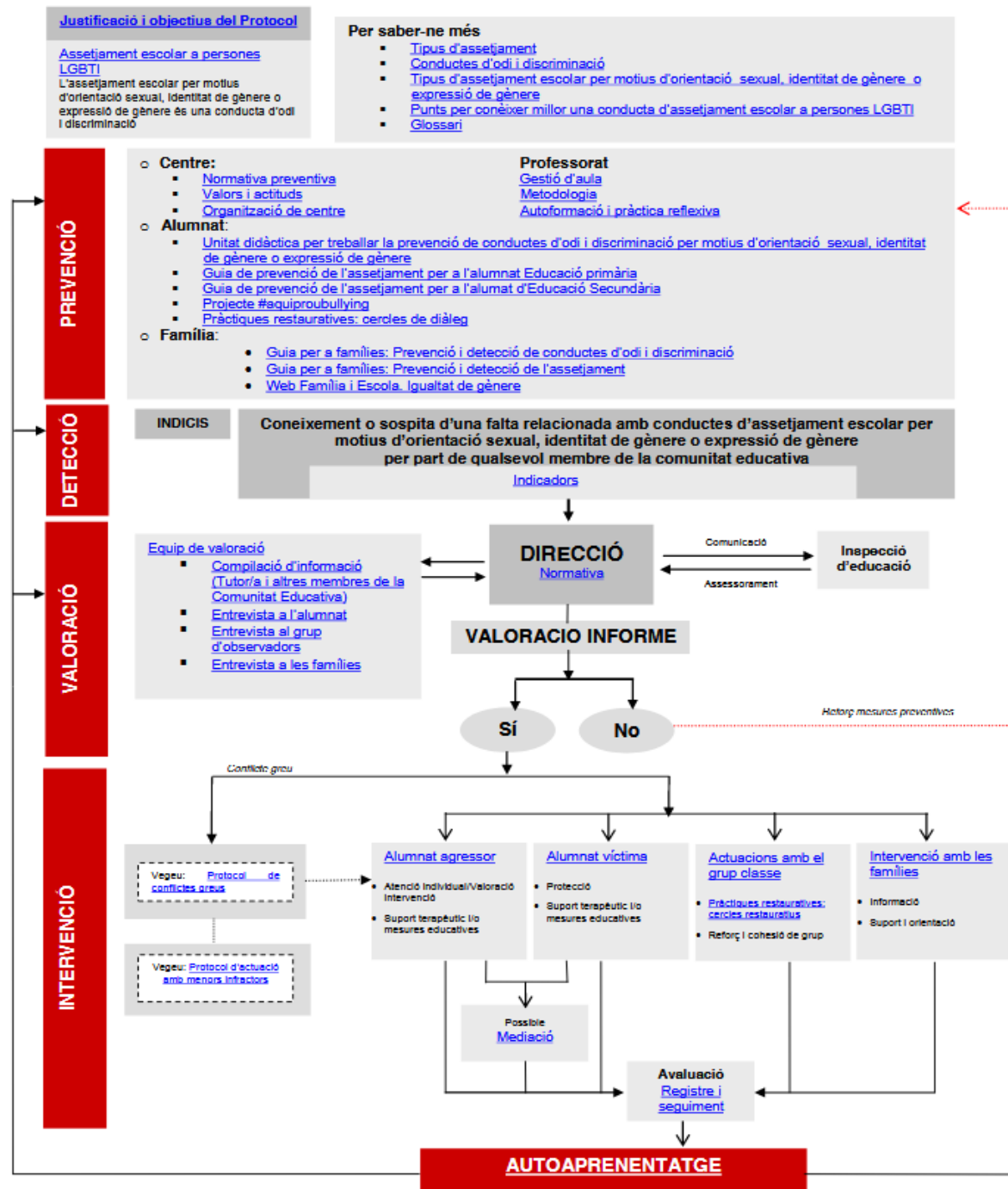


Protocol de prevenció, detecció i intervenció enfront l'assetjament escolar a persones LGBTI (Lesbianes, Gais, Bisexuals, Transgènères, Intersexuals).

PROTOCOL DE PREVENCIÓ, DETECCIÓ I INTERVENCIÓ ENFRONT L'ASSETJAMENT ESCOLAR A PERSONES LGBTI

(elaborat per instància del Parlament de Catalunya en compliment de la Moció 101/XI aprovada el 09.03.2017)

Aquest protocol està basat en els continguts del Protocol de prevenció, detecció i intervenció enfront situacions d'odi i discriminació, i del Protocol de prevenció, detecció i intervenció enfront l'assetjament entre iguals.

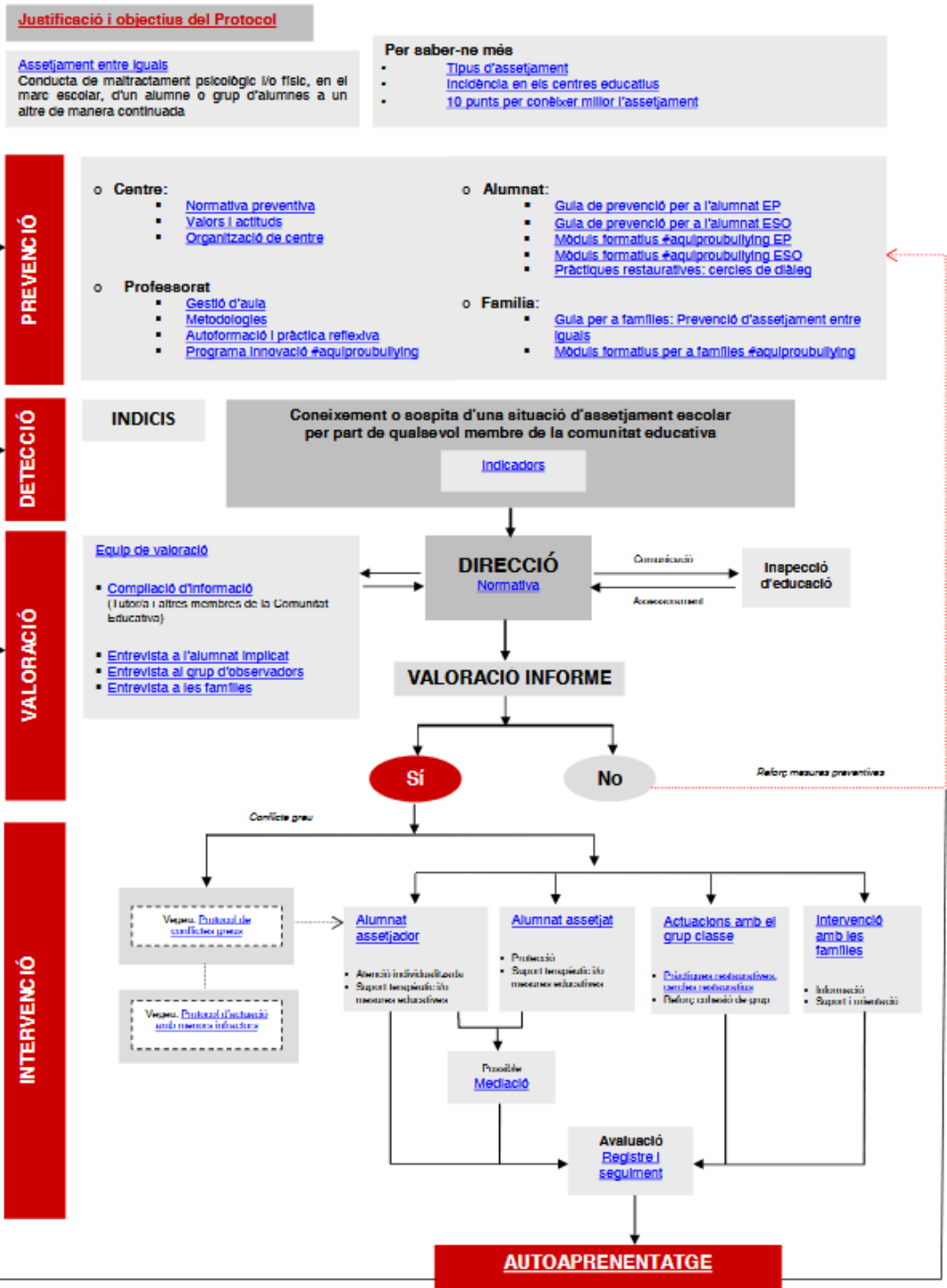


http://xtec.gencat.cat/ca/centres/projeducatiu/convivencia/recursos/resconflictes/protocol_lgbti/



Protocol de prevenció, detecció i intervenció enfront l'assetjament entre iguals.

PROTOCOL DE PREVENCIÓ, DETECCIÓ I INTERVENCIÓ ENFRONT L'ASSETJAMENT ENTRE IGUALS

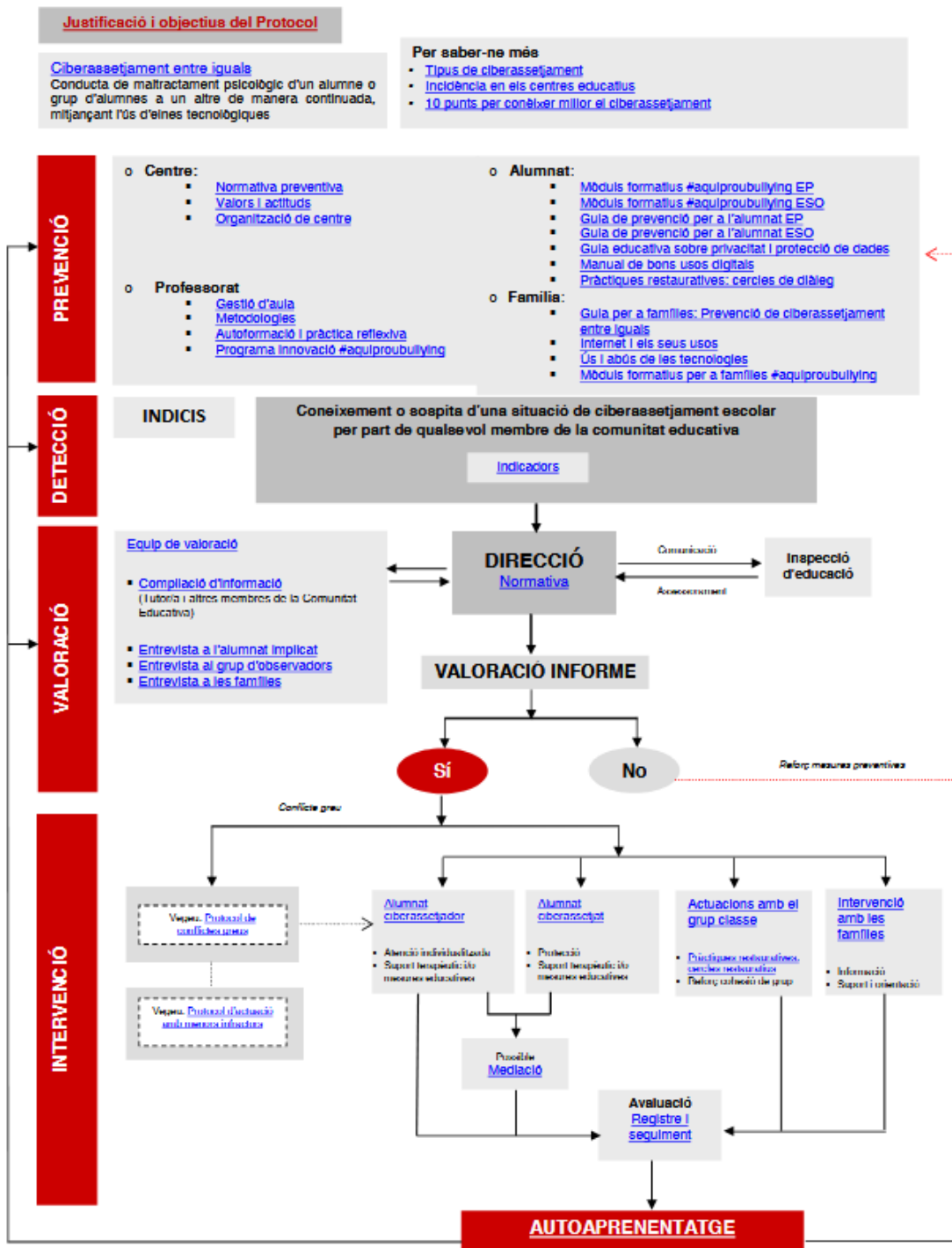


http://xtec.gencat.cat/ca/centres/projeducatiu/convivencia/recursos/resconflictes/assetjament_iguals/index.html



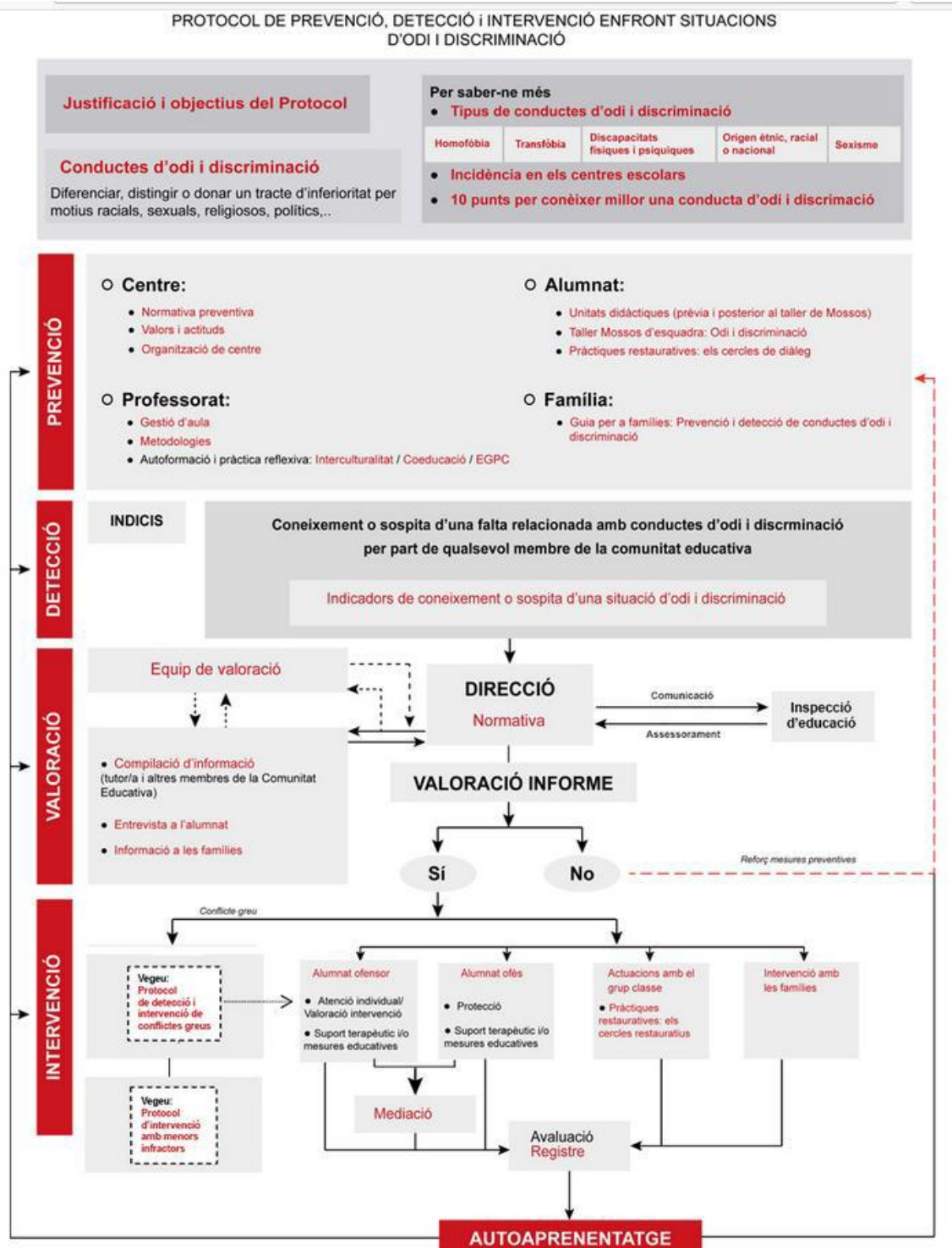
Protocol de prevenció, detecció i intervenció enfront el ciberassetjament entre iguals.

PROTOCOL DE PREVENCIÓ, DETECCIÓ I INTERVENCIÓ ENFRONT EL CIBERASSETJAMENT ENTRE IGUALS



http://xtec.gencat.cat/ca/centres/projeducatiu/convivencia/recursos/resconflictes/protocol_conflicte_greu/index.html

Protocol de prevenció, detecció i intervenció enfront situacions d'odi i discriminació.

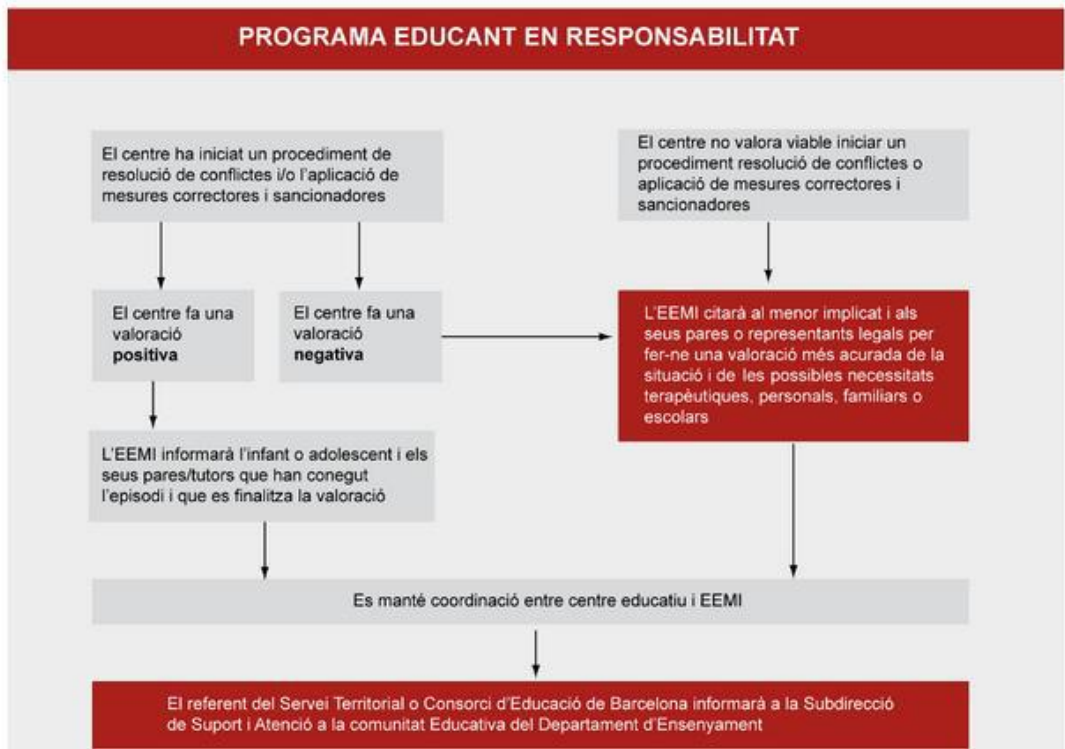
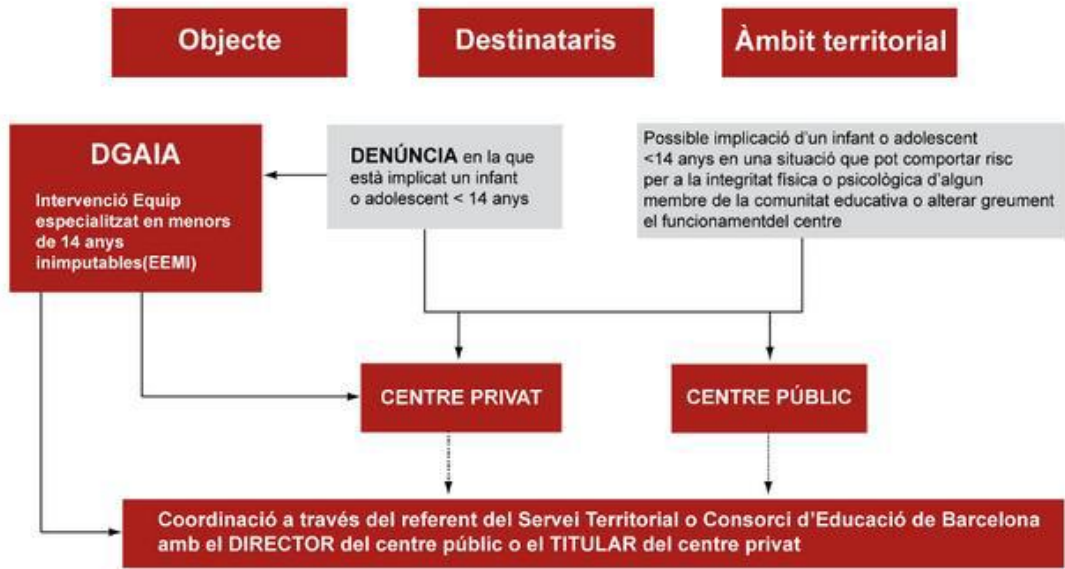


http://xtec.gencat.cat/ca/centres/projeducatiu/convivencia/recursos/resconflictes/odi_discriminacio/index.html



Protocol d'actuació amb menors de catorze anys en situacions de conflicte o comissió d'una infracció penal.

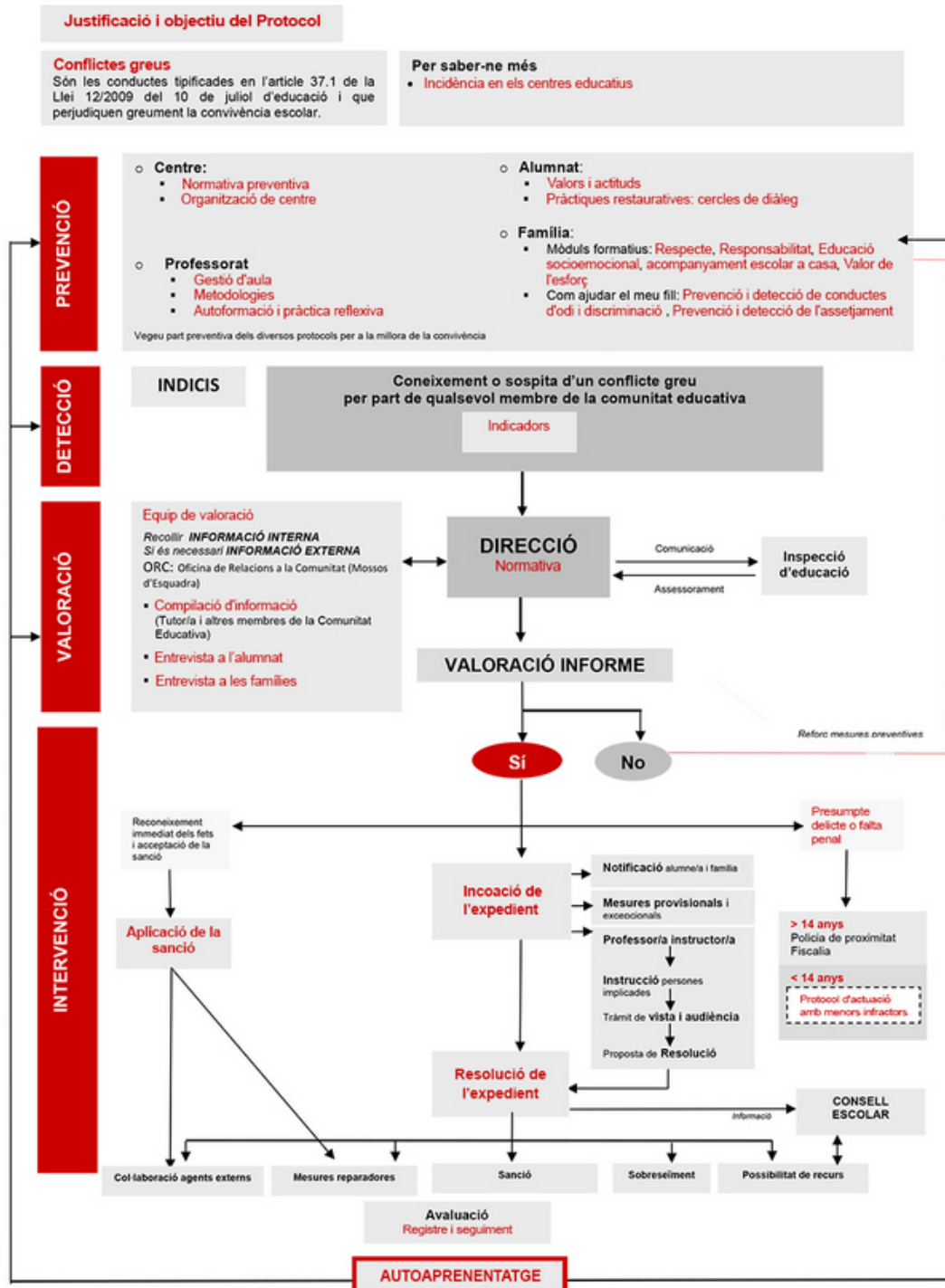
PROTOCOL D'ACTUACIÓ ENTRE EL DEPARTAMENT DE BENESTAR SOCIAL I FAMÍLIA I EL DEPARTAMENT D'ENSENYAMENT DE L'ADMINISTRACIÓ DE LA GENERALITAT DE CATALUNYA PER GARANTIR UNA INTERVENCIÓ COORDINADA EN LES SITUACIONS DE CONFLICTE, ASSETJAMENT ESCOLAR, O COMISSIÓ D'UNA INFRACCIÓ PENAL DENUNCIADA EN LES QUALS ESTIGUIN IMPLICATS MENORS DE CATORZE ANYS.



http://xtec.gencat.cat/ca/centres/projeducatiu/convivencia/recursos/resconflictes/intervencio_coordinada/index.html

Protocol de prevenció, detecció i intervenció enfront conflictes greus.

PROTOCOL DE PREVENCIÓ, DETECCIÓ I INTERVENCIÓ ENFRONT CONFLICTES GREUS

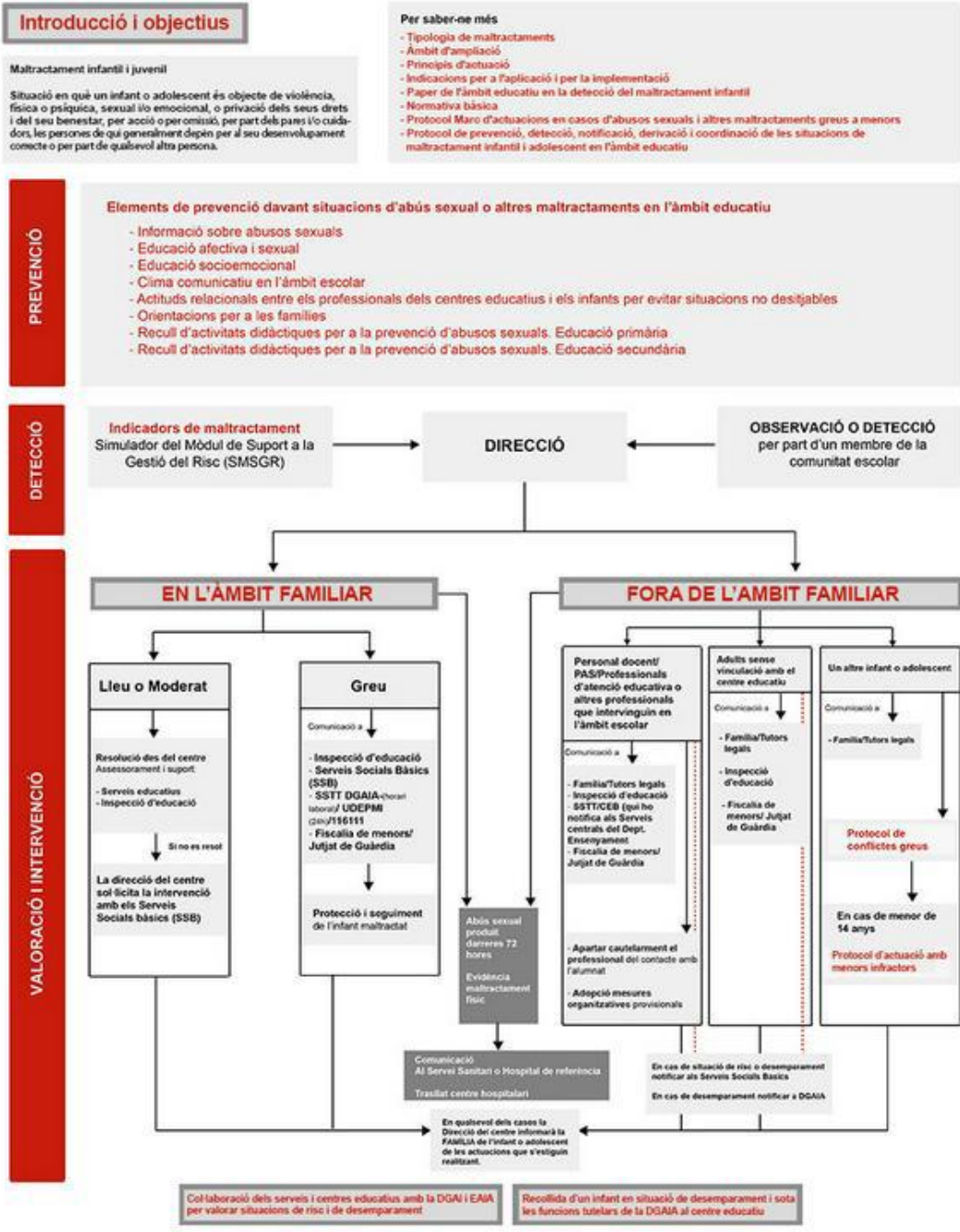


http://xtec.gencat.cat/ca/centres/projeducatiu/convivencia/recursos/resconflictes/protocol_conflicte_greu/index.html

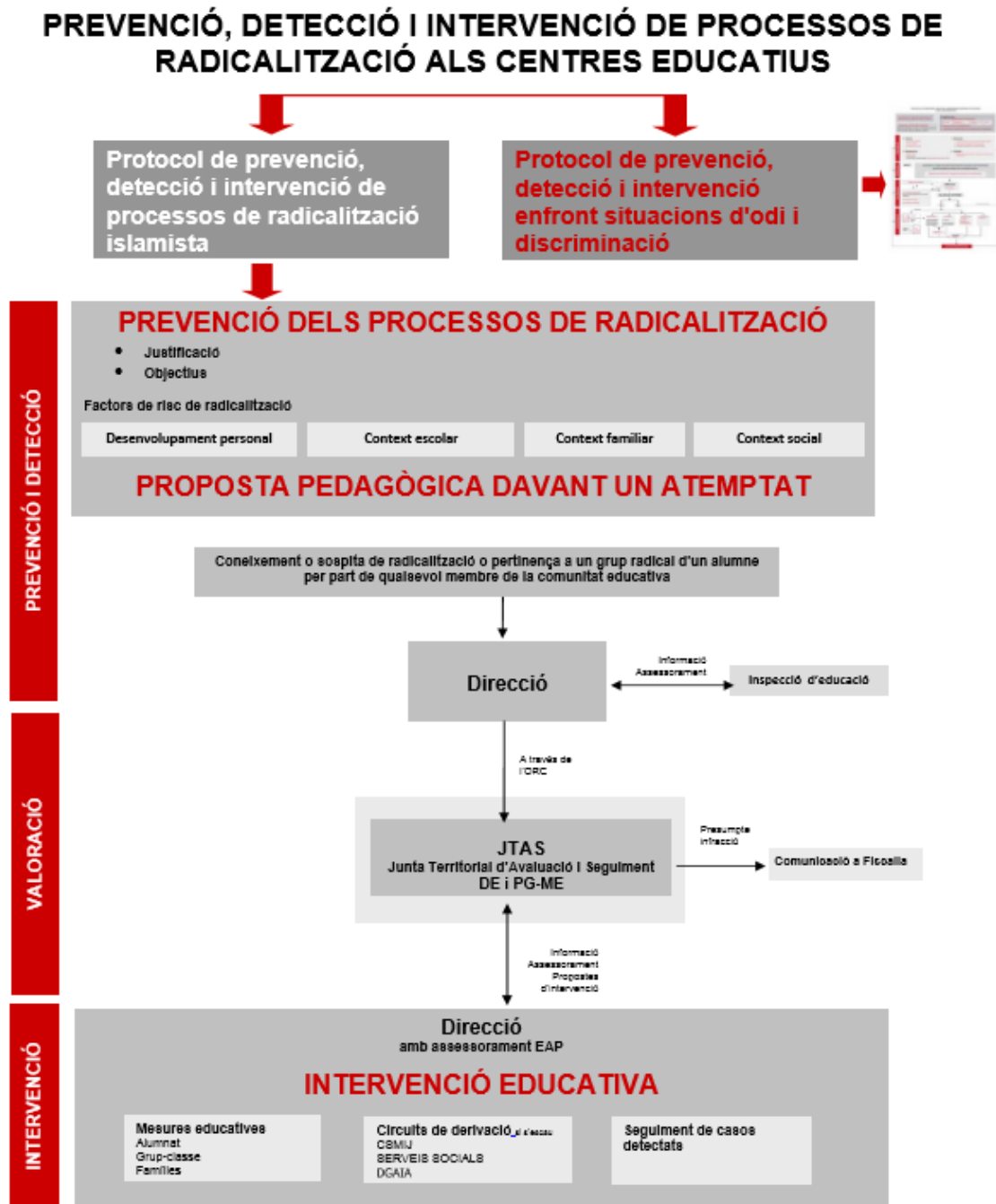


Protocol d'actuació entre els Departaments de Treball, afers Socials i Famílies i d'Ensenyament de prevenció, detecció, notificació, derivació i coordinació de les situacions de maltractament infantil i adolescent en l'àmbit educatiu.

PROTOCOL D'ACTUACIÓ ENTRE ELS DEPARTAMENTS DE TREBALL, AFERS SOCIALS I FAMÍLIES I D'ENSENYAMENT DE PREVENCIÓ, DETECCIÓ, NOTIFICACIÓ, DERIVACIÓ I COORDINACIÓ DE LES SITUACIONS DE MALTRACTAMENT INFANTIL I ADOLESCENT EN L'ÀMBIT EDUCATIU



Protocol de prevenció, detecció i intervenció de processos de radicalització als centres educatius.



<http://educacio.gencat.cat/documents/PC/ProjectesEducatius/PRODERAI-CE.pdf>

Passos per mediar conflictes

1) Presentar-se i preguntar si volen la mediació.



- ❖ Donem la benvinguda (Hola, em dic.... Com et dius tu?)
- ❖ Expliquem el que fa el mediador/a: us ajudarem a que resolgueu el conflictes, estem a favor de tots dos per igual, no diem si una cosa està bé o malament, tampoc busquem culpables ni donem solucions. Només us ajudem a que expliqueu el que ha passat i a que vosaltres trobeu les solucions. També escoltem molt atentament. Recordeu que la mediació és voluntària i tot el que parlem aquí és secret.
- ❖ Sabut això, voleu continuar amb la mediació?

2) Normes a complir



- ❖ Hi han unes normes que heu de complir per poder fer la mediació. Són: (preguntar alternativament a cada part)
 1. Voler arreglar el problema. Estàs d'acord?
 2. Dir la veritat del que ha passat. Estàs d'acord?
 3. No insultar i respectar els sentiments de l'altre. Estàs d'acord?

3) Les parts expliquen el que ha passat

Preguntem per: esbrinar la percepció que tenen les parts sobre el conflicte, per completar informació, per particularitzar (ex.: sempre?).

Les parts decideixen qui comença a explicar



- ❖ Preguntem: “(Nom) si us plau explica'ns què va passar?”
- ❖ Parafrasegem: “Si ho he entès bé el que acabes d'explicar és..... És així?”
- ❖ Preguntem: “(Nom) si us plau explica'ns com et vas sentir?”
- ❖ Parafrasegem: “Si ho he entès bé el que acabes d'explicar és.....És així?”
- ❖ Preguntem per centrar-se en els interessos: “Què vols? Per què?”
- ❖ Preguntem per posar-se en el lloc de l'altre: “Si fossis (nom de l'altre part) que pensaries? Com et sentiries?”
- ❖ Preguntar: Voleu afegir-hi res més?



4) **Pensar solucions**
(Pluja d'idees)



- ❖ Diem: "(Noms) Si us plau, penseu solucions per arreglar el problema. Dir al menys 3 solucions cada un de vosaltres intentant que siguin originals.

5) **Avaluar i escollir la millor solució per a tots dos**



- ❖ Diem: "Ara us ajudarem a avaluar les idees que heu donat i veurem les que tots dos esteu d'acord"
(També es pot mirar de combinar-les, el mediador/a els ajuda a aquesta feina mitjançant preguntes)
- ❖ Demanem que facin el pla d'acció: Qui farà què, quan, on i com?
- ❖ La mediadora escriu l'acord que ha de respondre a les següents preguntes:
Qui? Què? Quan? On? Com?
- ❖ Preguntar: El problema està arreglat?

Diem: Gràcies per venir i recordeu que tot el que s'ha dit aquí és confidencial. Podeu tornar si ho necessiteu. Expliqueu als companys/es que el conflicte està solucionat.



ANNEX 2.- Procés de mediació dels mestres per a cada cicle

PROTOCOL D'INTERVENCIÓ DAVANT UN CONFLICTE A L'AULA			
Educació infantil	Cicle Inicial	Cicle Mitjà	Cicle Superior
1. Guardar la calma	1. Guardar la calma	1. Guardar la calma	1. Guardar la calma
2. Deixar que els nens expliquin el que ha passat. La mestra escolta activament. Suggereix a l'alumne emocions (estàs enfadat?)	2. Deixar que els nens expliquin el que ha passat 3. Ajudar a que expressin els seus sentiments	2. Deixar que els nens expliquin el que ha passat 3. Ajudar a que expressin els seus sentiments	2. Recordar que han de tractar-se com a persones amb sentiments 3. Deixar que els nens expliquin el que ha passat 4. Ajudar a que expressin els seus sentiments 5. Assegurat de que s'han escoltat
3. La mestra resumeix el conflicte sense culpar a ningú	4. Identificar el conflicte sense culpar a ningú	4. Reservar la opinió del qui actua com a tercer 5. Identificar el conflicte sense culpar a ningú	6. Reservar la opinió del qui actua com a tercer 7. Reformular el conflicte sense culpar a ningú
4. Motivar als nens a buscar diferents solucions	5. Motivar als nens a buscar diferents solucions	6. Ajudar a que entenguin que el conflicte es dels dos 7. Motivar als nens a buscar diferents solucions	8. Ajudar a que entenguin que el conflicte es dels dos 9. Motivar als nens a buscar diferents solucions 10. Ajudar a valorar les avantatges i desavantatges de cada opció
5. Aplicar una solució en la que tots guanyin	6. Aplicar una solució en la que tots guanyin	8. Aplicar una solució en la que tots guanyin	11. Consensuar una solució en la que tots guanyin



6. Verificar que s'aplica la solució acordada	7. Verificar que s'aplica la solució acordada	9. Verificar que s'aplica la solució acordada	12. Verificar que s'aplica la solució acordada
7. La mestra no obliga als alumnes a que es reconciliïn si no volen	8. Facilitar que els nens es reconciliïn si volen	10. Facilitar que els nens es reconciliïn si volen	13. Facilitar que els nens es reconciliïn si volen



PROTOCOL D'INTERVENCIÓ DAVANT UN CONFLICTE A L'AULA				
Fase del protocol		si	no	Com ho puc millorar?
Ed. Inf C. I. C. M. C. S.	<ul style="list-style-type: none"> • Guardar la calma 			
C. S.	<ul style="list-style-type: none"> • Recordar que han de tractar-se com a persones amb sentiments 			
Ed. Inf C. I. C. M. C. S.	<ul style="list-style-type: none"> • Deixar que els nens expliquin el que ha passat. La mestra escolta activament. Suggereix sentiments als més petits 			
C. I. C. M. C. S.	<ul style="list-style-type: none"> • Ajudar a que expressin els seus sentiments 			
C. S.	<ul style="list-style-type: none"> • Assegurat de que s'han escoltat 			
C. M. C. S.	<ul style="list-style-type: none"> • Reservar la opinió del qui actua com a tercer 			
C. I. C. M. C. S.	<ul style="list-style-type: none"> • Identificar/Reformular el conflicte sense culpar a ningú 			
C. M. C. S.	<ul style="list-style-type: none"> • Ajuda a que entenguin que el conflicte es dels dos 			
Ed. Inf C. I. C. M. C. S.	<ul style="list-style-type: none"> • Motivar als nens a buscar diferents solucions 			
C. S.	<ul style="list-style-type: none"> • Ajudar a valorar les avantatges i desavantatges de cada opció 			
Ed. Inf C. I. C. M. C. S.	<ul style="list-style-type: none"> • Consensuar una solució en la que tots guanyin 			



Ed. Inf C. I. C. M. C. S.	<ul style="list-style-type: none">• Verificar que s'aplica la solució acordada			
Ed. Inf C. I. C. M. C. S.	<ul style="list-style-type: none">• Facilitar que els nens es reconciliïn si volen			



Acollir totes les persones que entren a l'escola: alumnat famílies, professorat, personal de l'escola.

Alumnat nou

Entrevistes amb l'alumne/a nou i la seva família.

Objectiu: Conèixer l'alumne i la família per poder establir un bon vincle de confiança i fer un bon acolliment.

Descripció: Es fa una entrevista des de la tutoria amb l'alumne/a que entra nou i la seva família, i en el cas que sigui un alumne amb NEE, també amb la persona psicopedagoga del cicle.

A l'inici de P3 és prescriptiu fer una entrevista amb la família i l'alumne/a abans de començar el curs.

En el cas de l'alumnat de parvulari, es compta amb les respostes que les famílies han fet a un ampli qüestionari sobre la història personal i aspectes evolutius.

Projecte d'atenció a la diversitat (En el cas d'alumnes amb NEE)

Objectiu: Acollir l'alumnat amb dificultats específiques a l'aula.

Descripció: L'alumnat amb NEE es distribueix equitativament a les dues classes del curs, procurem, dins de les possibilitats, que els companys de classe acullin els alumnes nous amb dificultats després d'haver parlat des de les tutories, les problemàtiques intrínseques de cadascú. Els demanem la seva col·laboració per a una millor acollida d'aquest alumnat a classe.



Canals de participació:

Objectiu: Donar a conèixer a les famílies noves els canals de participació, tant a nivell pedagògic com a nivell institucional i animar-los perquè en formin part de manera activa.

Descripció: Durant les visites a les famílies noves, se'ls dona a conèixer els diferents òrgans de participació. A les reunions pedagògiques de curs i/o a la primera tutoria se'ls informa de quins són els canals de comunicació amb les persones docents (correus electrònics, telèfon, entrevistes personals, etcètera).

Reunió psicopedagògica (Per famílies amb un fill/a amb NEE)

Objectiu: Conèixer les necessitats específiques de l'alumnat NEE i coordinar una resposta adequada a les mateixes.

Descripció: Quan tenim un alumne/a que presenta alguna dificultat d'aprenentatge específica es fa una entrevista amb la família, la tutoria i psicopedagogia abans que finalitzi el període d'inscripció per valorar si l'escola ofereix els recursos que aquell alumne/a necessita. En aquesta reunió la família ens informa de les dificultats que ha de fer front l'alumne/a i els expliquem l'actuació específica que es farà des de l'escola. Aquestes reunions es continuaran fent al llarg del curs a mesura que la tutoria o la família les vagin necessitant. Si cal, ens recolzem amb agents externs especialitzats, com l'EAP (Equip d'Assessorament i orientació Pedagògica), CREDAC (Centre de Recursos Educatius per a Deficients Auditius de Catalunya), SEETDIC (Servei Educatiu Específic dels Trastorns del Desenvolupament i de la Conducta), psicòleg extern etcètera per tal de coordinar una millor resposta d'actuació.

Acció tutorial

Objectiu: Donar eines a l'alumnat perquè afrontin situacions diverses.

Descripció: Des de les tutories es treballen diferents temes relacionats amb el coneixement del grup i d'un mateix, sobre educació emocional, sobre diferents maneres de comunicar-nos i relacionar-nos amb el grup, resolució de conflictes, i sobre programes de prevenció de salut. El material i les programacions de les tutories són facilitats des del departament de psicopedagogia.

A través de les assemblees de classe i de les activitats dissenyades d'educació emocional es pretén que els alumnes siguin competents en les següents accions:

Ajudar l'alumnat a reflexionar abans de realitzar una acció i valorar les conseqüències que es deriven dels seus actes i fer-se'n responsables.



BIBLIOGRAFIA

- Llei 12/2009, del 10 de juliol, d'educació.
- Normes d'Organització i Funcionament de Centre de l'Escola El Corb.
- Projecte Educatiu de Centre de l'Escola El Corb.
- Acord de Corresponsabilitat de l'Escola Congrés-Indians.
- Projecte de Convivència i Èxit Educatiu. Setembre 2017. Generalitat de Catalunya. Departament d'Ensenyament.
- Protocols de prevenció, detecció i intervenció de la Generalitat de Catalunya.
- Declaració de la Seu d'Urgell. 4t Congrés "Educació i entorn". 2008, La Seu d'Urgell.
- Resolució ENS/585/2017, de 17 de març, per la qual s'estableix l'elaboració i la implementació del Projecte de Convivència en els centres educatius dins el marc del Projecte Educatiu de Centre.
- Acompanyament al Projecte de Convivència de Centre. Consorci d'Educació de Barcelona.
- Projecte de Convivència. Inspecció d'Educació a Barcelona ciutat. 14 de maig de 2018.
- Lideratge, resolució de conflictes i mediació. Escola de Cultura de Pau. - Decret 102/2010, de 3 d'agost, d'autonomia de centre educatiu.
- Decret 279/2006, de 4 de juliol, sobre drets i deures de l'alumnat i regulació de la convivència en els centres educatius no universitaris de Catalunya.
- Documents per a l'organització i la gestió dels centres. - Declaració universal dels drets humans, 1948. - Declaració universal dels drets de l'infant, 1959.