

PROJECTE EDUCATIU DE CENTRE

ESCOLA EL COLOMER

BIGUES I RIELLS

Document aprovat per Consell Escolar de Centre: 10 de febrer de 2020



Data d'aprovació:	10.2.2020	Número de revisió:	-	Data de la revisió:	-
-------------------	-----------	--------------------	---	---------------------	---

ÍNDEX

	<i>Pàgines</i>
0. Aprovació del PEC	3
1. Introducció	4
2. Normativa de referència	5
3. La nostra Escola: El Colomer	6
a. Escola El Colomer a grans trets	
b. Edifici i equipaments	
c. Serveis Escolars	
4. Caràcter i identitat de l'Escola El Colomer	9
a. Trets d'identitat i caràcter propi	
5. L'Escola que volem. Cap on anem	10
5.1 Objectius de centre	
5.2 Perfil de l'alumnat	
5.3 Perfil de l'escola: trets d'identitat i projectes de l'Escola El Colomer	
6. Metodologia	27
7. Organització de la gestió de Centre	32
7.1 Estructura organitzativa	
7.2 Criteris que defineixen l'estructura organitzativa	
7.3 Actuacions	
8. Organització pedagògica	36
8.1 Estructura organitzativa	
8.2 Criteris i actuacions d'organització pedagògica	
8.3 Desplegament del projecte	
9. Resolució	39
10. Annexos	43

0. Aprovació del PEC

Aquest Projecte Educatiu de l'Escola El Colomer s'ha elaborat mica en mica, al llarg de diferents cursos (inici el 2017). La creació del projecte educatiu és un objectiu en l'àmbit organitzatiu del Projecte de Direcció (PdD) 2015-2019 i 2019-2023 (renovació). L'aprovació del Projecte Educatiu correspon al Consell Escolar. S'ha aprovat durant el curs 2019-2020 (*data: 10 de febrer de 2020*).

Segons recull la normativa, en els centres públics correspon al director/a formular la proposta inicial del projecte educatiu i fer-ne les modificacions i adaptacions corresponents, impulsar-ne l'elaboració tot garantint la participació de la comunitat escolar i aprovant-ne la proposta definitiva. El claustre de mestres intervé en l'elaboració, la modificació i l'actualització del projecte educatiu i aprova els aspectes pedagògics dels documents de gestió de centre.

Els documents que formen el PEC, redactats i utilitzats de manera conscient i participativa, esdevenen eines eficaces per permetre als centres un exercici responsable de l'autonomia reconeguda en el Decret 102/2010, de 3 d'agost, d'autonomia dels centres educatius.

El PEC recull la identitat del centre tenint en compte les característiques socials i culturals del context escolar, n'explicita els objectius, n'orienta l'activitat i hi dóna sentit amb la finalitat que els/les alumnes assoleixin les competències bàsiques i el màxim aprofitament educatiu, assegurant la participació de tots els/les alumnes en els entorns escolars, independentment de llurs condicions i capacitats.¹

El PEC orienta i vincula les actuacions de tots els membres de la comunitat escolar, que l'han de respectar. L'escola facilita el coneixement del projecte educatiu als professionals i a les famílies que s'incorporen al centre i el fa públic a la web del centre.

¹ Definició extreta a la pàgina web del Departament d'Educació.

1. Introducció

El Projecte Educatiu (PEC) pretén ser un **instrument viu i dinàmic** que permeti millorar la gestió de l'Escola El Colomer, que afavoreixi l'acció coordinada de tots els seus membres, que doni pautes i que aclareixin els **propòsits de la nostra escola**, per generar motivació i incentivar el treball de mestres, famílies i alumnes. Ha de ser una proposta integral que permeti dirigir coherentment el procés educatiu dels nostres alumnes.

El Projecte Educatiu de l'Escola El Colomer és el document que pretén recollir els **trets d'identitat del centre, els principis pedagògics, els principis organitzatius i el projecte lingüístic (PLC)**.

En aquest document s'especifiquen **els valors, els objectius i les prioritats d'actuació de l'escola, la concreció dels currículums que s'imparteixen i el tractament transversal en les àrees i matèries de l'educació en valors**.

L'objectiu és fer de l'escola una organització intel·ligent on tot sigui més que la suma de les parts. Una organització que situa la finalitat més enllà de l'estructura de l'escola. **La seva finalitat és vetllar per la formació integral i harmònica dels nens i les nenes, respectuosa amb les necessitats de cada infant, de cada persona i de cada etapa, i que fonamenta les bases per una ciutadania ètica, amb capacitat per viure i conviure en el món, adaptant-se als canvis i aportant elements per millorar-lo, tot situant els objectius col·lectius per davant dels individuals**.

Un projecte com el de l'escola, representa una base de compromís, confiança, esforç, entrega i gaudi, que ens caldrà alimentar constantment i encomanar-nos des de tots els àmbits de la comunitat educativa.

Per assumir-ho, s'impulsa un projecte basant-nos en un model educatiu que ha de respondre als reptes actuals i de futur: **innovació i excel·lència**. Per assolir les fites ens caldrà fer ús del llenguatge constructiu i respectuós; com a mestres i famílies, hem de revisar i analitzar contínuament el què fem per no perdre de vista allò que podem canviar per millorar; dins aquest camí, la millora contínua, el treball dia rere dia, en equip, i l'exigència seran puntals per arribar a l'excel·lència.

El Projecte Educatiu de l'Escola El Colomer és fruit del diàleg i la història de moltes persones que han fet l'esforç de posar-se d'acord en uns principis educatius.

2. Normativa de referència

MARC LEGAL

Per a l'elaboració del PEC hem tingut en compte la següent normativa:

- **Llei 12/2009**, del 10 de juliol, d'educació, que estableix que tots els centres vinculats al Servei d'Educació de Catalunya han de disposar del projecte educatiu. DOGC. Núm.5422- 16.7.2009 (LEC).
- **Decret 181/2008**, de 9 de setembre pel qual s'estableix l'ordenació dels ensenyaments del segon cicle d'educació infantil (Currículum d'educació Infantil, segon cicle, versió juny 2016)
- **Decret 102/2010**, de 3 d'agost, d'autonomia de centres educatius, que situa la presa de decisions en l'àmbit de centre per enfortir la institució escolar i el lideratge educatiu.
- **Decret 155/2010**, de 2 de novembre, de la direcció dels centres educatius públics i del personal directiu professional docent, que ordena el desplegament i l'aplicació del PEC durant el seu període de vigència.
- **Llei orgànica 8/2013**, de 9 de desembre, per a la millora de la qualitat educativa (LOMQE).
- **Decret 119/2015**, de 23 de juny, d'ordenació dels ensenyaments de l'educació primària.
- **Ordre ENS/164/2016**, de 14 de juny, per la qual es determinen el procediment i els documents i requisits formals del procés d'avaluació en l'educació primària.
- **Decret 150/ 2017**, de 17 d'octubre, de l'atenció educativa a l'alumnat en el marc d'un sistema educatiu inclusiu.

3. La nostra Escola: El Colomer

a. L'escola El Colomer a grans trets

L'Escola El Colomer està ubicada a la població de Bigues i Riells (8.957 habitants), a la comarca del Vallès Oriental.

El municipi disposa de dues escoles públiques d'educació infantil i primària, l'escola El Colomer i l'escola El Turó; una escola bressol La Puput, gestionada per l'Ajuntament del poble; i un institut, l'IES Maria de Bell-lloc.

L'escola El Colomer és una escola de doble línia, tant a l'educació infantil com a l'educació primària. El centre va començar a funcionar al setembre de 2005, i l'escola ha vist un creixement ascendent del nombre d'alumnes. **La demanda de preinscripció /matriculació va creixent any rere any, a la nostra escola, i és un indicador del bon funcionament de l'escola. Aquesta evidència ens dóna confiança, per seguir tirant endavant el nostre Projecte Educatiu.**

Les famílies quan arriben al poble de Bigues i Riells poden escollir a quin dels dos centres que hi ha al municipi volen matricular els seus fills/es, perquè no existeix cap distribució per zones.

El curs 2018-19, el Departament d'Educació de la Generalitat de Catalunya va dotar a l'escola d'un Suport Intensiu d'Escolarització Inclusiva (SIEI). Fet que ha permès al centre poder gaudir de més recursos humans, concretament d'una mestra d'educació especial i una educadora especial, per poder atendre als i les alumnes amb NESE que ens arriben nous al centre. **L'equip de mestres procurem treballar per aconseguir ser una escola veritablement inclusiva, acceptant i vetllant per protegir la diversitat de maneres de fer i de ser.**

Personal que treballa al centre:

- La plantilla de mestres, depèn del Decret de plantilles del Departament d'Educació, i la seva gestió pertoca als Serveis Territorials de Maresme-Vallès Oriental. Així doncs, el nostre Claustre està integrat per un total de 28, 5 mestres que es distribueixen entre les tutories, les especialitats i els càrrecs directius.
- 1 TEI (Tècnica d'educació infantil)
- 1 TEE (Tècnica d'educació especial)
- 1 Administrativa (PAS)

Serveis de Col·laboració amb el Departament d'Educació:

- 1 Psicopedagoga de l'EAP una sessió a la setmana (franja de matí) i una altra sessió cada quinze dies).
- 1 logopeda (Servei del CREDA: atenció alumnat concret)

- 2 vetlladores (32 hores setmanals)

Personal de l'Ajuntament de Bigues i Riells:

- 2 Psicòlogues municipals (dues sessions a la setmana (franja de matí)).
- Equip de Serveis Socials (educadora i treballadora social)
- 2 conserges (contractats per l'Ajuntament de BiR).

b. Edifici i equipaments

L'Escola El Colomer neix el setembre de 2005, amb unes aules prefabricades, amb 50 alumnes i 5 mestres. Amb el pas del temps, hem vist créixer de manera ascendent tan el nombre d'alumnes, famílies com mestres. Actualment, hi ha 384 alumnes a l'escola.

L'abril de 2011 ens vam traslladar al nou edifici i disposem de tots els equipaments i espais.

Edifici d'Educació Infantil: 6 aules d'EI; aula de petits grups (Aula dels Murrís); aula de psicomotricitat; una tutoria i lavabos.

Edifici d'Educació Primària: cuina pròpia, menjador i vestuaris; sala de maquinària; dos magatzems, aula de ciències, aula d'anglès, aula de música i plàstica; 6 lavabos alumnat i 4 per adults i/o minusvàlids; 4 despatxos; consergeria; biblioteca escolar; sala AMPA; aula d'informàtica; 2 aules d'EE; 3 aules de petits grups; aules de tutories; sala de mestres; gimnàs cobert amb sales de material; 2 vestuaris; espais exteriors (pista, pati i hort).

Informàtica i audiovisuals: Comptem amb una aula d'informàtica amb ordinadors (20 unitats), així com un carro de portàtils que es poden utilitzar a les aules de Cicle Mitjà i Cicle Superior. També hem adaptat a la biblioteca de l'escola d'ordinadors per a mig grup classe (12 unitats). Totes les aules disposen d'ordinadors i pissarres digitals i projectors. El gimnàs de l'escola disposa d'un projector i pantalla.



c. Serveis Escolars

Menjador Escolar	
Gestió:	Ajuntament de Bigues i Riells
Supervisió:	Ajuntament i Direcció de l'Escola.
Seguiment:	Comissió de menjador (pares i mares delegats de les aules, un representant de l'equip de mestres, un representant del sector de pares i mares del CE, el president de l'AMPA, representants de l'empresa, l'Ajuntament i Direcció).
Empresa responsable:	Tresmésecoactiva (Granollers)
Capacitat màxima / usuaris fixes/eventuals:	270 places / 250 alumnes/ 20 alumnes
Nombre de torns:	2 torns
Coordinadora de menjador:	1 persona
Monitoratge:	19 persones
Cuïnera- auxiliars:	3 persones (jornades diferents)
Preu servei-dia:	Fixes: 6.20€ / Eventuals: 6.80€

AMPA de l'Escola El Colomer	
Servei d'acollida matinal i ludoteca	
Gestió:	AMPA
Empresa responsable:	Aprèn Jugant- monitoratge
Horari:	Acollida: 7:45h a 9.00h (espai del menjador escolar) Ludoteca: 16.30h a 18.00h (espai del menjador escolar)
Activitats extraescolars:	Anglès, piscina, tècniques d'estudi, karate, Alhoa, dansa, rítmica,...

L'escola no disposa de servei de transport escolar.

4. Caràcter i identitat de l'Escola El Colomer

a. Trets d'identitat i caràcter propi

L'escola forma part de la xarxa d'ensenyament públic de la Generalitat de Catalunya i és, per tant, **una escola pública, catalana, laica, respectuosa amb la pluralitat i democràtica**. S'imparteixen els ensenyaments d'Educació Infantil i d'Educació Primària.

Els principis que regeixen l'acció educativa són:

- Fem que **l'alumne/a sigui el protagonista** del procés d'aprenentatge i educatiu.
- Apostem clarament per l'**educació integral** que permet a l'alumne/a desenvolupar al màxim totes les seves capacitats, donant especial importància a l'adquisició de les diferents competències per al seu desenvolupament global (*cognitiu, emocional i social*).
- Utilitzem com a metodologia **l'aprenentatge cooperatiu, l'aprenentatge entre iguals, el treball per projectes, els ambients d'aprenentatge, els racons de treball i de joc**.
- **Eduquem per la convivència** i això esdevé un eix prioritari. La **mediació** és el mitjà principal per a la gestió de conflictes, juntament amb un educació emocional i de valors.
- Iniciem l'aprenentatge de la **llengua anglesa** a l'etapa de l'educació infantil i progressivament s'introdueix en diferents àrees curriculars.
- Utilitzem de forma transversal les **Tecnologies de l'Aprenentatge i el Coneixement (TAC)**.
- Compartim amb les famílies el repte que suposa l'educació dels seus fills/es. Establint entre la família i l'escola una **comunicació, participació, cooperació i interrelació**.
- Formem un **equip humà implicat** en els objectius, els valors i el caràcter propi del centre, que treballa en equip, amb un tarannà creatiu i innovador i en formació permanent.

5. L'escola que volem. Cap on anem

5.1. Objectius de centre

Com a Equip Directiu de l'Escola El Colomer el que pretenem és continuar analitzant i desenvolupant activitats competencials i mecanismes d'avaluació per afavorir el procés d'Ensenyament i Aprenentatge de tot els nens i les nenes de l'escola.

Tal i com recull i es desplega en el **Projecte de Direcció** (PdD, renovat el juny de 2019), l'escola es fixa quatre objectius generals totalment vinculats al perfil d'alumne/a i d'escola que es vol assolir:

- ❖ **Obtenir bons resultats educatius per part dels alumnes en cada cicle de l'educació infantil i primària (àmbit pedagògic)**

Al final de l'educació primària l'alumnat ha d'haver desenvolupat competències que facin possible que, tan personalment com socialment, sigui capaç d'actuar i reeixir en el seu entorn i construir els fonaments de la ciutadania i del coneixement, per així poder afrontar els reptes de la societat plural, multilingüe i multicultural.

Com a escola conscient del seu entorn, s'insistirà de forma especial en el treball del domini vehicular de la llengua catalana, entenent l'escola com agent d'immersió lingüística i es potenciarà l'ús de les TAC i la llengua anglesa de forma transversal en tots els nivells d'aprenentatge.

- ❖ **Fomentar en l'alumnat hàbits i habilitats personals que l'ajudin a construir una personalitat i aprenentatges significatius**

L'alumnat esdevé el protagonista de l'acció educativa, construint una personalitat crítica, emprenedora i amb gaudi per l'assoliment de nous coneixements i l'afrontar reptes.

Els/les alumnes han d'assolir uns valors personals i socials que els capacitin per a ser membres actius de la societat. Han d'incorporar, en el seu estil de fer, el desig d'aprendre de forma continuada i al llarg de tota la vida.

- ❖ **Impulsar la cohesió social dels diferents sectors de la comunitat educativa**

Treballar per una integració dels diferents sectors de la comunitat educativa per tal de poder assolir un sentiment de pertinença, un compromís amb l'entorn i amb els altres que porti a establir vincles i fomentar una convivència positiva.

El sentit d'arrelament al poble i al país i cultura catalanes, i el compromís envers els altres són eixos prioritaris a potenciar en el desenvolupament integral de l'alumnat.

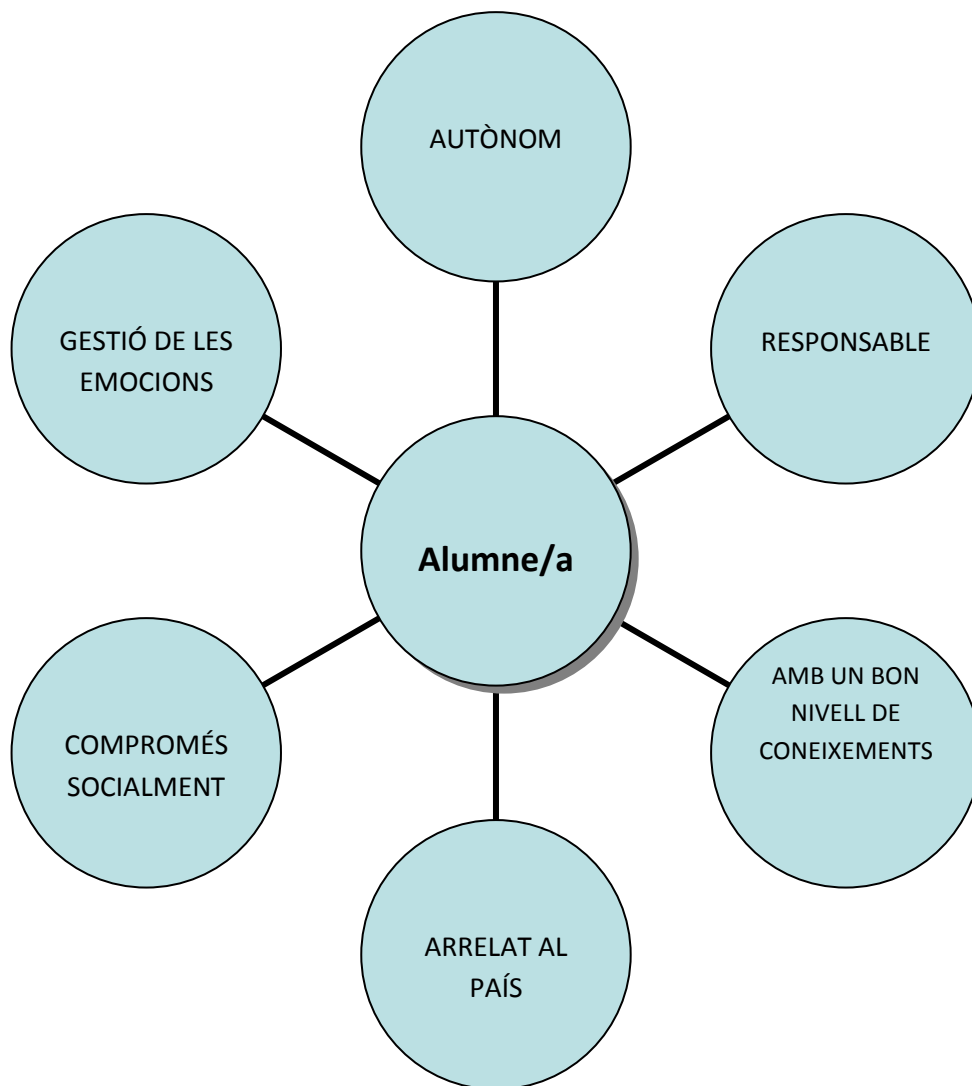
❖ Planificar i organitzar els recursos del centre

Desenvolupar estratègies per optimitzar els recursos humans i materials per assolir els objectius proposats i una qualitat funcional i organitzativa.

Consolidar la línia pedagògica del centre i els projectes que s'hi desenvolupen. A la vegada, seguir amb la formació i el treball pedagògic com a claustre de mestres.

5.2. Perfil de l'alumne/a

A l'escola treballem perquè cadascun dels nostres alumnes esdevingui:



5.3. Perfil d'escola: trets d'identitat i projectes de l'Escola El Colomer

Posem tots els mitjans i planifiquem actuacions per tal que l'escola esdevingui:

Escola catalana

L'escola es defineix com una escola catalana, i per tant **el català és la llengua vehicular utilitzada a totes les àrees curriculars, activitats escolars, menjador i extraescolars**. En aquest sentit, tots els i les mestres i el personal no docent de l'escola han de dominar la nostra llengua i utilitzar-la com a llengua vehicular.

- **Potenciem que la llengua catalana sigui la llengua habitual del centre en tots els seus àmbits, tant a nivell oral com escrit.**
- **Busquem la participació de tota la comunitat educativa en el procés de normalització de la llengua catalana al centre.**
- **Pretenem incrementar l'existència d'actituds positives envers l'ús i el coneixement de la llengua i la cultura catalanes.**
- **Promovem la participació de tota la comunitat educativa en activitats, (festes, tradicions i costums), que fomentin l'ús de la llengua i la integració a la cultura catalana.**
- **Planifiquem activitats que garanteixin i promoguin el coneixement de la llengua i la cultura catalanes per part de tota la comunitat educativa.**

L'objectiu del centre és aconseguir que tots els i les alumnes assolixin una competència comunicativa sòlida amb la llengua catalana, castellana i anglesa. L'Escola garanteix la incorporació tardana dels i les alumnes provinents de zones geogràfiques que parlin altres llengües i se'ls proporciona atenció específica i puntual que els permet assolir la competència oral en llengua catalana (*Pla d'Acollida, 2011*).

Entenem la catalanitat com a dret que té tota persona a la cultura d'aquest país (llengua, art, història, costums,...) , tant des del punt de vista de coneixements com d'arrelament al medi.

En aquest sentit l'aprenentatge de totes les matèries tindrà com a bases culturals, socials i físiques les del nostre país, amb obertura a totes les cultures.

- [Projecte Lingüístic de Centre](#)

En el procés actual de transformació del model educatiu, l'educació plurilingüe i intercultural ocupa un espai rellevant que implica una reflexió i un canvi de concepcions, individuals i col·lectives, sobre l'ensenyament i aprenentatge.

A l'escola El Colomer situem la llengua al centre de l'aprenentatge: com a instrument fonamental per al desenvolupament personal, acadèmic i professional de tots els i les alumnes, i com a garantia d'equitat i de cohesió social.

El nostre Projecte Lingüístic de Centre (PLC) és un document que defineix els objectius i les actuacions pel que fa a l'ensenyament i aprenentatge de les diferents llengües a l'escola i com s'utilitzen. Utilitzem el català com a llengua vehicular i com a llengua d'ensenyament i aprenentatge. Alhora, emprenem el castellà i ensenyament l'anglès com a llengua estrangera.

Annex: Projecte Lingüístic de Centre (Revisió desembre 2018).

Escola sostenible

Volem innovar i organitzar accions educatives que tinguin la finalitat d'afrontar, des de l'educació, els nous reptes i valors de la sostenibilitat. **L'objectiu principal és incorporar els valors de l'educació per a la sostenibilitat en tots els àmbits de la vida del centre.**

- [Projecte de socialització de llibres de text i eines digitals \(creat curs 2010-11\)](#)

El curs 10-11 vam posar en marxa el projecte de Socialització de llibres. El Projecte de Socialització el gestiona l'AMPA de l'escola i l'Equip Directiu. Hi ha una Comissió de Socialització formada per mestres i pares del CE que gestionen el procés del projecte.

Els objectius d'aquest projecte són fomentar **en l'alumnat el valor de la responsabilitat i la cura del material** complementari, promovent la **cultura del reciclatge i la reutilització dels recursos**, educar als alumnes des de la pràctica en el **consum racional i sostenible**, i per a **l'estalvi ecològic i econòmic**, reduir la despesa econòmica que les famílies tenen a l'inici del curs escolar per l'adquisició dels llibres de text, afavorint la **cohesió social i l'equitat educativa** per garantir la igualtat en les condicions d'escolarització a tot l'alumnat i **fomentar la col·laboració entre els diversos sectors de la comunitat educativa: l'alumnat, les famílies i el professorat.**

Tenint en compte que el llibre és un recurs més en l'ensenyament i aprenentatge, cal dir que amb el pas dels cursos, hem vist reduïda la llista de llibres de text, per la convicció des del claustre de mestres en presentar propostes als alumnes basades en aspectes vivencials, adaptades a les nostres programacions i seqüenciació de continguts. Per exemple, a l'etapa d'educació infantil es treballa amb menys llibres editats. A l'etapa d'Educació Primària l'àrea de coneixement del medi social i natural també.

L'elaboració de materials propis del centre ha de mantenir un nivell màxim de qualitat, tenint en compte que l'alumnat, es motiva a partir de l'estimulació visual i de les tasques que parteixen de les seves experiències i vivències personals i col·lectives.

- **Projecte Escola Verda**

L'Escola vetlla per un **entorn sostenible i saludable** vinculant-se a les xarxes i projectes d'escoles saludables i escoles sostenibles. Des del curs 2015 formem part de la xarxa d'Escoles Verdes, donant importància a la cura i respecte pel medi. Procurem exercir mitjançant l'ensenyament i la pràctica del reciclatge, l'estima i cura del medi a través de projectes centrats en aquest concepte. En definitiva, ens cal seguir endavant i consolidar els objectius que fa anys que hi treballem, com també paral·lelament iniciar-ne de nous, i aquests són:

- **Conscienciar del reciclatge a les aules i al pati:** reduir l'ús del paper de plata fent ús de les carmanyoles, fem recollida selectiva de materials a fi de poder col·laborar en organitzacions i/o centres per un bon objectiu "ajudar als altres", per exemple, taps, anelles poliuterà,..... Per arrodonir aquest treball, des de l'escola sol·licitem activitats - tallers que ens ajuden a fomentar aquests hàbits a la Diputació de BCN.
- **Desenvolupament del treball de l'hort.** Tenim un hort a l'escola que hi plantem segons l'època de l'any. Observem els canvis i els fruits que ens dona. Ens fem responsables de la cura i manteniment d'aquest. També rebem suport del Programa Revivim plantes, que ens permet donar una segona oportunitat a les plantes que no tenen sortida a les botigues. Aprenentatge de l'ús de la compostadora pels grups de 4t de PRI i difusió a les altres aules.
- **Coneixença de l'entorn.** A través de les passejades pedagògiques i de descoberta de l'entorn i de les sortides del primer trimestre dins el Projecte del Fem Poble (Projecte que realitzem els centres educatius del poble).
- **Recomanem esmorzars saludables des d'EI i PRI.** Fem salut al dia a dia.
- **Participem al Projecte Mengem fruita a l'escola "Dis-fruita-la!",** que incentiva el Departament d'Ensenyament i Salut. Mensualment, ens subministren fruita de temporada i al llarg d'una setmana ens la mengem, descobrim les seves característiques, la seva aportació nutricional, i disfrutem de l'esmorzar tots junts. Els objectius d'aquest pla són els d'informar sobre els beneficis de l'increment del consum de les fruites i les verdures, i sobre la seva diversitat, característiques, producció, l'estacionalitat, etc. i proposar el consum de fruites com una alternativa excel·lent al consum d'altres aliments amb menys qualitat nutricional.

- **Mostra Projecte interdisciplinari: Eix Transversal**

Volem donar a conèixer el que es treballa a l'escola de forma global. El projecte interdisciplinari, a nivell de tot el centre, ens ajuda a activar la creativitat tenint en compte edats, interessos i àrees curriculars.

Escola relacionada amb l'entorn

L'Escola participa i s'adapta al medi, a l'entorn on vivim. L'escola ha d'ajudar i ensenyar a analitzar la realitat social a fi de poder contribuir a la proposta de millora per transformar aspectes diversos. Col·laborem i treballem en xarxa amb les diferents institucions i entitats del poble. L'objectiu és **sensibilitzar de la importància dels espais naturals i fomentar els bons hàbits i el respecte pels elements del nostre entorn.**

- **Descoberta de l'entorn: passejades pedagògiques, sortides i colònies**

Durant el curs realitzem **passejades pedagògiques** per l'entorn proper, dues **excursions** de tot el dia repartides en trimestres diferents i una sortida de **colònies** de dos dies o tres, segons el nivell. També participem en les Activitats Culturals de la Vall del Tenes. L'objectiu de totes les sortides sempre és educatiu, aprofundir en la descoberta de l'entorn i les àrees de coneixement del medi natural i social. L'escola potencia tant la descoberta del municipi i de les entitats que en formen part, així com sortides relacionades amb els continguts d'aprenentatge que es van treballant.

A l'escola celebrem les **festes tradicionals** de Catalunya. La Castanyada, Santa Cecília, Nadal, Carnestoltes, Festa de la Primavera, Sant Jordi i final de curs, com també treballem els dies assenyalats com són Dia dels Drets dels Infants, Dia de la no violència escolar i de la Pau, Dia Mundial de l'Autisme, Dia mundial del Síndrome de Down,...

Escola plurilingüe

A l'Escola El Colomer coexistim pares, mares, mestres, alumnes, monitors i monitores, altres educadors, personal no docent,... de diverses ideologies (maneres de pensar, creences, idees polítiques, actituds culturals i científiques,...). Per tant dins el centre hem de vetllar per un clima de respecte i llibertat.

Cap membre de la comunitat educativa no pot ser discriminat per motiu de les seves conviccions. **L'Escola accepta i respecte les diferents ideologies i maneres de pensar de les famílies; així doncs, fomentem les actituds de diàleg, tolerància, solidaritat, generositat, crítica i responsabilitat als nostres alumnes, davant una societat plural, diversa i tot dins els principis democràtics de convivència.** Per exemple, activitats pedagògiques que ho exemplifiquen: entrevistes personals, xerrades,... i a l'aula l'assemblea, el treball de les emocions, la conversa,... L'Escola ha de dotar d'instruments que ajudin a l'alumnat a conèixer les diferents visions i opcions que hi ha i els ha de proporcionar, progressivament, prou metodologia i recursos per analitzar la realitat social, participar-hi, tenir criteri,...

Entenem que ser una escola plurilingüe implica oferir elements formatius que permetin a l'alumne/a comprendre i expressar-se en el màxim de llengües possible: català, castellà i anglès.

- Ús transversal de la llengua anglesa

Els objectius d'aquest projecte són introduir l'aprenentatge de la llengua anglesa a l'etapa d'infantil (ambients d'aprenentatges i sessions d'aula), i assegurar el seu correcte aprenentatge a primària amb mesures organitzatives d'atenció a la diversitat, introduir l'anglès dins de diferents àrees com són els ambients d'aprenentatge a Cicle inicial, l'educació plàstica a Cicle Mitjà i el Science (coneixement del medi natural i social) i les converses a Cicle Superior. Paral·lelament, planifiquem les festes de l'english day i l'easter day per viure en anglès una jornada amb activitats lúdiques on la llengua de comunicació és l'anglès.

Tanmateix, reforcem el currículum amb la integració de tecnologies de la informació i participar en programes enfocats a l'èxit i participació internacional, per exemple, l'e-Twinning.

Projecte E-Twinning:

És un projecte en el qual els i les mestres d'anglès i de música de la nostra escola es posen en contacte amb altres mestres d'altres països europeus per fer un treball conjuntament. Aquests anys per exemple, hem decidit ajuntar-nos amb escoles de Gales, de Lituània i Romania per parlar del nostre poble de Bigues i Riells com també de les nostres tradicions i costums. I ens comuniquem mitjançant internet, amb altres nens/es de Gales i de Lituània. Ens enviem cartes, postals, fem videoconferències,... I tot això ho fem en anglès.

Escola amb sensibilitat social

Conèixer les necessitats socials dels alumnes i cobrir les mancances que pot produir la situació d'algunes famílies és un dels objectius de la Comissió Social formada pels professionals de Serveis Socials de l'Ajuntament, les mestres d'Educació Especial, l'EAP i la direcció del centre.

- Fons solidari (creat el 2013-14)

L'objectiu d'aquest fons és fomentar la solidaritat dins de la comunitat educativa per assegurar una resposta ràpida per les famílies amb dificultats per participar en les activitats i sortides escolars.

- Gestió de beques

Des de l'escola gestionem beques d'aquells alumnes que ho necessiten, amb el suport de l'Ajuntament de Bigues i Riells com al Consell Comarcal.

Escola oberta a l'entorn social i cultural

L'Escola El Colomer participa i s'adapta al medi, a l'entorn on vivim. L'escola ha d'ajudar i ensenyar a analitzar la realitat social a fi de poder contribuir a la proposta de millora per transformar aspectes diversos. Col·laborem i treballem en xarxa amb les diferents institucions i entitats del poble.

L'objectiu és acompanyar a l'alumnat en activitats educatives que ajudin a apropar i a difondre els aspectes més rellevants de l'entorn més immediat posant en pràctica accions educatives que donen resposta a interessos de tota la comunitat educativa. Aquestes accions mostren a l'alumnat noves maneres de relació amb l'entorn.

- Treball i participació amb l'Ajuntament de BiR
 - Participació de les reunions amb els tècnics; participació a les reunions del Consell Escolar Municipal.
- Coordinació amb l'Escola El Turó:
 - Organització i planificació d'activitats pedagògiques i festives.
- Coordinació amb l'Escola Bressol La Puput:
 - Cada final de curs establim una reunió per poder fer un traspàs d'informació dels infants que es matricularan al nostre centre.
- Coordinació amb l'IES Maria de Bell-Lloc:
 - Organització i planificació del Programa Servei Comunitari .
- Coordinació Primària i secundària:
 - Al llarg del curs realitzem coordinacions pertinents amb l'Escola El Turó i l'IES Maria de Bell Lloc.
- Col·laboració amb les Universitats:
 - Cada curs escolar ens oferim com a centre formador i actualitzem les dades per a poder disposar de places per alumnes que han de fer les seves pràctiques universitàries. Renovem, si escau, els convenis de Pràcticum amb les diferents universitats i possibilitem així que vinguin estudiants universitaris al nostre centre que ens poden aportar tendències metodològiques innovadores.

Escola innovadora i activa

L'Escola El Colomer accepta i assumeix la singularitat i valora la diversitat com a condició positiva i enriquidora per al conjunt de la comunitat educativa. La nostra actuació s'ha de fonamentar en un tracte personalitzat dels alumnes, adequat a la diversitat de ritmes evolutius i de capacitats intel·lectuals de cada persona. L'escola procura mantenir i consolidar aquelles metodologies d'Ensenyament i Aprenentatge (E/A) flexibles, adequades a la diversitat, com també actualitzar-ne d'altres. Amb l'objectiu de poder aconseguir una major atenció, implicació dels alumnes, reforçar el seu interès i motivació, i grau d'assoliment dels objectius i

continguts que ens plantejem. Per exemple, els ambients d'aprenentatge, les conferències, el treball per projectes, els racons,...

Escola atenta a les persones: L'escola creu en una educació inclusiva, l'aprendre entre els companys/es i el poder-nos donar les oportunitats.

Per a nosaltres la **inclusió** és una oportunitat per canviar la mirada, la manera de fer de l'escola. Inclusió és el gran repte del Departament d'Educació de la Generalitat de Catalunya i al mateix temps, el podem veure com el dret de tota persona, sigui quines siguin les seves característiques físiques i/o psíquiques, poder formar-se dins l'escola ordinària, com a qualsevol altra persona. **A l'escola el Colomer ho tenim clar i decidit: apostem per a la inclusió.** Però ens queda un llarg camí i suposa un gran repte, aconseguir que la inclusió sigui veritablement la millor opció dins l'escola ordinària.

Les persones són l'element central de l'escola. Volem estar atents a totes les necessitats i descobrir allò que ajudarà a cadascú a créixer.

- **Pla d'Atenció a la Diversitat: Respecte i Acompanyament a la diversitat (alumnat, famílies i professorat)**

Des de l'Escola El Colomer acompanyem els diferents processos maduratsius, de creixement i d'aprenentatge dels nostres alumnes, entenent que cada infant mereix ser mirat i acompanyat segons les seves potencialitats i necessitats. **Especialment, des d'una mirada de màxima sensibilitat.**

Organitzem diferents modalitats d'agrupament per donar resposta a la diversitat de l'aula, com per exemple, els desdoblaments, els grups reduïts, els ambients d'aprenentatge, les pràctiques,... Cadascuna d'aquestes agrupacions es fa tenint en compte la riquesa de l'heterogeneïtat dels nens i les nenes.

Com a escola inclusiva, l'equip de mestres i educadors d'educació especial entren a dins les aules a acompanyar el grup i els i les alumnes que ho necessitin, prioritzant els i les alumnes amb Dictamen (informe de l'EAP), amb un Pla Individualitzat (a nivell curricular),... i treballen amb coordinació directa amb els i les mestres tutors/es (*docència compartida*) i la CAD (Comissió d'Atenció a la Diversitat) per assegurar un bon funcionament i progrés dels alumnes. No obstant, no exclou la possibilitat que els i les mestres d'EE treballin de manera individualitzada i en un espai diferenciat, en casos específics quan sigui necessari.

És molt important la coordinació i la comunicació amb els/les mestres tutors/es i les mestres d'EE, per tal de garantir la coherència en els criteris de treball i els objectius a assolir.

Intentem ser una **escola que vetllem perquè tots i cada un dels i les nostres alumnes es puguin sentir a gust a la nostra escola, que siguin feliços i que aprenguin al màxim, que ens puguin donar el millor d'ells mateixos, cada un dins les seves possibilitats.**

Entenem que hi ha diferents **ritmes d'aprenentatge, diferents maneres d'aprendre i per tant, volem acompanyar a tots als nens i nenes en el procés d'aprendre.**

Que cap nen/a se senti malament perquè el seu ritme d'aprenentatge sigui més lent. Volem que cada un pugui arribar el màxim de lluny, els acompanyem, el donem petites empentes perquè avancin però donant-los la mà perquè no caiguin.

A l'escola disposem de tres mestres d'EE i vetllen per tots aquells alumnes que presenten algun tipus de necessitat específica o reforç en algun moment de la seva escolaritat. També donen suport a les famílies i als mestres. (psicòloga municipal, serveis socials i psicopedagoga de l'EAP).

Les mesures universals d'atenció a la diversitat són el marc que sustenta el projecte pedagògic, basat en la personalització de l'aprenentatge, el lideratge del propi procés i la inclusió a la diversitat. **La implementació d'aquestes pràctiques ens ha permès aconseguir que la cooperació, l'autonomia, el compromís i el respecte esdevinguin aprenentatges transversals.** Per exemple, així ho recullen els documents del Pla d'Atenció a la Diversitat (emmarcant en el SIEI).

Finalment, **entenem l'educació com un procés que engloba tots els aspectes que integren la persona: intel·lectual, emocional, moral i social i treballem perquè aquests aspectes es desenvolupin amb els nostres nens i nenes.**

Annex: Consultar el document de Pla d'Atenció a la Diversitat

- **Atenció individualitzada**

Cada persona té la seva singularitat i és per això que ens cal atendre a cadascú des de la seva situació personal. El treball cooperatiu i en equip no ens ha de fer perdre la individualitat. Cada nen i cada nena necessita el seu espai per a ser ell mateix. Planifiquem, principalment des de l'acció tutorial, espais i temps per tenir una relació exclusiva amb cadascú.

- **Programa Escolta'm**

L'acció tutorial és el conjunt d'accions educatives que contribueixen al desenvolupament personal dels alumnes, al seguiment del seu procés d'aprenentatge i a la seva orientació escolar, acadèmica i professional.

La família és una peça clau en el desenvolupament de l'acció tutorial. Una estreta unió entre la família i el centre millora extraordinàriament el rendiment, l'actitud cap a l'escola i afavoreix una presa correcta de decisions del futur personal i professional de l'alumnat.

Relació família-escola

L'escola creu en una relació estreta, basada en la confiança i el respecte mutu, amb les famílies, essencial per l'estat emocional, de desenvolupament i creixement dels alumnes. L'escola i la família han de trobar les vies d'entesa per la bona evolució intel·lectual, emocional i física de l'alumnat (*Carta de Compromís Educatiu, 2015*). Per exemple, participació i col·laboració en activitats a les aules, en festes,... Oferim a les famílies la possibilitat d'intervenir en la vida escolar.

Una bona relació família-escola és del tot imprescindible per garantir un procés educatiu coherent i eficaç. La comunicació entre pares i mestres ha de ser fluida, respectuosa i continuada.

La família és el nucli on el nen/a s'educa i és fonamental i insubstituïble. L'escola també hi juga un paper cabdal en l'educació dels alumnes, però sense la col·laboració permanent de la família, l'escola té un paper limitat. **Només amb la implicació i el compromís d'ambdues parts podem realment educar i fer progressar als infants.**

És per això, que nosaltres creiem en una escola on les famílies puguin participar activament d'algunes activitats pedagògiques.

Escola espai de convivència

L'Escola El Colomer ha d'estimular i potenciar en els i les alumnes un conjunt de **valors propis d'una societat democràtica**, els quals podem resumir en:

- *L'esperit crític i creatiu*
- *La responsabilitat, la participació: saber pensar i raonar.*
- *El concepte positiu d'un mateix, l'autoestima i la confiança en les pròpies capacitats.*
- *La coherència i l'esforç personal.*
- *L'interès i el gust per aprendre a aprendre.*
- *La capacitat de saber ser feliç i gaudir de la vida.*
- *La solidaritat, la cooperació i l'actitud de compartir.*
- *La tolerància, l'acceptació de la diversitat i el respecte als altres, a les minories i a les llibertats col·lectives.*
- *L'actitud del diàleg i la capacitat de comunicació.*
- *La sensibilitat davant les discriminacions i la rebel·lia davant les injustícies.*
- *La capacitat de sentir-se part integrant del medi. El respecte i la defensa de la natura.*
- *La defensa i la millora dels drets humans i del pacifisme.*

Aquests valors han de ser presents en tot l'ambient de l'escola El Colomer i han de presidir constantment la formació dels nostres alumnes, per tant **l'equip de mestres ha de donar exemple en el seu treball equip i en les relacions interpersonals d'aquesta manera de fer i ser.**

Cal reconèixer que sempre hi ha conflictes en l'àmbit de les relacions humanes. **L'educació en valors implica integrar en una dinàmica de resolució pacífica dels conflictes, entenent que el procés és educatiu.**

A més a més, l'organització de l'Escola El Colomer permet la vinculació de tots els integrants de la comunitat educativa (famílies i personal no docent) al projecte del centre, des de la diversitat d'estils i possibilitats. Ens considerem un centre receptiu i obert a les propostes constructives i respectuoses.

Annex: Consultar el Pla d'Acció Tutorial

D'acord amb els principis de respecte i igualtat de drets i no discriminació que inspiren la nostra activitat educativa, l'escola El Colomer proporciona un ensenyament igual als nens i a les nenes, desenvolupat en un marc de **coeducació**, fugint dels estereotips de gènere i d'acord amb els principis de respecte i igualtat de drets i no discriminació que inspiren la nostra activitat educativa. Per exemple, amb el model que podem donar els/les mestres.

Normativa: Pla per a la Igualtat de Gènere en el Sistema Educatiu.

<http://ensenyament.gencat.cat/ca/arees-actuacio/centres-serveis-educatius/altres-programes-educatius/pla-igualtat-genere>

Entenem la coeducació com la condició necessària per desenvolupar tots els aspectes de la personalitat, qualsevol iniciativa; la igualtat entre homes i dones ha de començar educant les noves generacions en aquests principis.

L'educació no sexista estarà present en totes les accions educatives que es realitzin a l'Escola, i es planificaran activitats educatives encaminades a compensar desigualtats, encara existents a la nostra societat, per qüestions de gènere.

Entenem l'escola com un espai de **convivència i d'intercanvi relacional entre adults i infants**. L'objectiu és facilitar que aquesta relació sigui fluïda i positiva.

A nivell pràctic a l'Escola El Colomer, treballem per sensibilitzar a la Comunitat Educativa i commemorar el Dia Internacional Contra la Violència de gènere (8 de març), amb el suport de l'Ajuntament de Bigues i Riells.

Tanmateix, al PAT (Pla d'Acció Tutorial) disposem d'una programació de Coeducació per educació infantil com per educació primària. Disposem de recursos per un educació psicoafectiva i sexual.

<http://xtec.gencat.cat/ca/curriculum/coeducacio/>

Annex: Consultar el Pla d'Acció Tutorial

- [Educació en la gestió positiva de conflictes i la cultura de la mediació](#)

La inquietud creixent pel deteriorament de la convivència en els centres educatius no deixa ningú indiferent. Els objectius d'ensenyament i aprenentatge no poden limitar-se als continguts merament acadèmics.

Tenim com a objectiu formar persones capaces de viure i conviure en les nostres societats plurals enriquint-se mútuament.

Amb la mediació contribuïm a regular la convivència en el centre ensenyant i practicant actituds i habilitats relacionals positives, prevenint la violència, intervenint constructivament enfront dels conflictes i propiciant la reparació responsable i la reconciliació entre persones que passen molt de temps juntes.

Annex: Consultar el Projecte de Convivència (en construcció)

- [Programa #aquiproubullying](#)

El Programa *#aquiproubullying* fonamenta en el treball de prevenció i activació de protocols en casos d'assetjament escolar; en el foment de la gestió positiva dels conflictes; on contribuïm al desenvolupament personal i social de l'alumnat. Estem vinculats directament amb els professionals de l'equip psicopedagògics (EAP).

El programa posa a l'abast estratègies i recursos necessaris per elaborar un projecte de prevenció, detecció i intervenció davant l'assetjament escolar amb la participació de tota la comunitat escolar (en aquest moments l'estem elaborant), especialment posem de relleu el protagonisme de l'alumnat qui actuarà com observador i agent actiu i compromès en la lluita contra l'assetjament alhora que adquireix actituds i els valors propis de la competència social i ciutadana.

- [Projecte CUEME \(Cultura Emprenedoria a l'Escola\)](#)

L'Escola El Colomer participa i es compromet en el Programa CUEME, que lidera la Diputació de Barcelona.

El Programa CUEME fomenta la cultura emprenedora i les competències bàsiques en el cicle superior d'educació primària.

Durant el curs escolar, l'alumnat crea i gestiona una cooperativa escolar amb el recolzament de la comunitat educativa, l'administració (Ajuntament de BiR) i altres agents socials de la nostra població.

L'alumnat de 5è (CS) portarà a terme el projecte CUEME (Cultura Emprenedoria a l'Escola) en el qual crearan una cooperativa. Per tirar endavant aquest projecte han hagut de passar per molts passos!

Aprendre què vol dir una cooperativa, constituir-ne una, aportar i buscar finançament per tirar endavant la cooperativa, fer un logotip, escriure les bases de l'empresa, fer un estudi de mercat per veure quins productes es poden vendre millor, produir material per vendre el material que han creat, fer una instància a l'Ajuntament de Bigues i Riells per demanar permís per vendre el material al mercat setmanal del dissabte... valoració dels resultats (punts forts i febles) i assolir l'objectiu que s'havien proposat.

- Projecte Fem Amics

Potencialitat com escola amb dues línies en el procés de socialització dels infants.

Entre els diferents objectius que ens hem plantejat l'ED i que queden recollits en el Projecte de Direcció i en el PAC, són:

- Fomentar les relacions positives a la comunitat educativa;
- Potenciar les activitats de treball cooperatiu i l'aprenentatge entre iguals amb els i les alumnes dels diferents cicles i les interrelacions on l'alumne/a sigui realment el protagonista del seu aprenentatge;
- Treballar per l'educació en i amb valors.

Per poder assolir aquestes fites, ens hem plantejat mantenir activitats que estan sent exitoses i també canalitzar iniciatives, com per exemple:

- Mantenir diferents tipus d'agrupament (desdoblaments, intercanvis d'activitats intercicle i internivell, ambients d'aprenentatge, grups cooperatius, exposicions orals, acativitats d'apadrinament lector,...)
- Afavorir activitats intercicle i internivell.
- Sistematitzar la barreja de grups.

Pensem que la barreja de grups és positiva per a tots els i les alumnes perquè afavoreix un dels objectius que es planteja, de forma prioritària, l'escola: l'hàbit i la capacitat de socialització.

Si mantenim la mateixa agrupació de P3 a 6è limitem l'establiment de les relacions de convivència, amiatat o companyonia a un entorn centrat en un grup classe. Tenim la possibilitat i potser també el deure d'oferir-los un entorn més ampli.

Quan barregem no desfem o trenquem, sinó que potenciem l'intercanvi, la interrelació i l'enriquiment personal.

El claustre va plantejar i acordar que a partir del curs passat els i les alumnes dels grups A i B es barrejarien en dos moments al llarg de la seva escolaritat:

1ra barreja: en el pas de l'educació infantil P5 a 1r d'educació primària. (bloc d'infantil amb bloc de mitjans).

2na barreja: en el pas de 3r d'educació primària a 4t d'educació primària. (bloc de mitjans amb bloc de grans).

- [LECXIT \(Programa de Lectura amb Èxit\)](#)

LECXIT és un programa que té per objectiu incrementar l'èxit educatiu dels infants a través del treball per la millora de la seva comprensió lectora. La clau de LECXIT està en treballar de forma lúdica i amena gràcies al voluntariat i a la implicació de l'entorn dels nens i nenes que participen en el programa.

Enguany, a l'escola realitzem el Programa els dimarts i dimecres a la tarda. S'ha aconseguit un bon nombre de persones voluntàries, que després de formar-se, fan de mentors i guien i acompanyen als alumnes de l'escola de CM i CS.

La valoració és molt positiva tant pels voluntaris com pels nois i noies, i des de l'Equip Directiu continuarem recolzant el programa pel seu benefici emocional, social i pel treball lector que es realitza.

[Escola que educa en el moviment](#)

L'educació pel moviment pretén, a través de les manifestacions motrius de l'ésser humà, contribuir al seu desenvolupament integral.

Pretén un desenvolupament íntegre de l'alumne/a basat no només en l'aspecte motor, sinó en tots els àmbits del desenvolupament (cognitiu, psicològic, social i emocional). Pretén, per tant, un desenvolupament a través del moviment i de l'activitat física.

- [Jornades lúdiques i esportives](#)

L'organització de les Jornades Esportives amb l'alumnat de 6è de les dues escoles del poble i la festa de Cross Escolar, activitat festiva, solidària i familiar, tenen per objectius promoure la pràctica de l'activitat física i esportiva saludable i sense riscos, oferir alternatives per desenvolupar durant el temps de lleure i fomentar la convivència en un ambient distès.

[Escola que educa en la música](#)

A les classes de música els nens i les nenes canten, escolten música, ballen i toquen instruments, activitats que els fa sentir feliços. Però, com repercuteix la música en el seu desenvolupament més enllà dels aprenentatges purament musicals i culturals?

Quan cantem exercitem la memòria i el llenguatge, en les audicions aprenem a escoltar, treballem l'atenció i el raonament abstracte. La dansa desenvolupa les facultats motrius de l'infant i quan toquem instruments practiquen la motricitat fina i l'autocontrol. Amb la música es treballa el valor de l'esforç per tal de que una dansa o una cançó surti correctament.

- [Projecte Cantània](#)

El projecte Cantània consisteix en la preparació i interpretació d'una cantata. Engloba tant a l'alumnat com al professorat ja que consta de diferents fases d'actuació: sessions de formació amb el professorat, treball del professorat amb el seu alumnat i concerts finals interpretats per l'alumnat.

Cada curs, s'estrena una nova cantata, per a 9 instrumentistes i cor, signada per prestigiosos músics i lletristes catalans. Al Vallès Oriental qui en porta l'organització és l'Associació Cultural de Granollers.

Durant el curs escolar es treballa a l'aula amb l'objectiu d'organitzar un acte per als i les alumnes que, per les característiques globals pensades exclusivament per a ells, per la qualitat i per la implicació personal i col·lectiva en l'acte, es converteixi en una vivència musical important i inoblidable per a tots.

Per preparar la cantata el professorat de música assisteix a tres sessions de formació, on se'ls dóna les eines necessàries per fer el treball d'aula amb els/les alumnes. El projecte acaba amb un concert al Teatre Auditori de Granollers, on participen de forma conjunta totes les escoles inscrites, acompanyades en directe de músics i actors professionals.

[Escola amb cultura avaluativa](#)

A l'etapa d'educació infantil i primària l'avaluació dels processos d'aprenentatge de l'alumnat és **contínua i global**. És un component essencial en les programacions de les àrees, i com a línia d'escola El Colomer.

L'avaluació té la finalitat de detectar les dificultats tan bon punt es produeixin, esbrinar les causes i prendre les mesures, estratègies oportunes, aplicar recursos, necessaris a fi que l'alumnat pugui continuar amb el seu procés d'aprenentatge.

Aquest criteri té un **caràcter formador, regulador i orientador** del procés seguit per l'alumne/a.

Cal entendre per cultura avaluativa el conjunt d'actituds, comportaments, hàbits i tècniques, assumits com a part integrant de la cultura organitzacional del centre.

Les estratègies per al desenvolupament d'una cultura avaluativa hauran de tendir a enriquir i donar coherència a la practica docent i de gestió.

- **Formació del professorat**

Té per objectiu la millora de la pràctica docent a partir de la reflexió, el debat i l'experimentació en el si del centre educatiu.

No es fonamenta únicament en la transmissió de coneixements i en l'adquisició de tècniques. Implica el compromís dels participants a incorporar canvis metodològics.

A l'escola treballem perquè tot el claustre es formi en coherència amb el marc general que marquen els trets d'identitat que es defineixen aquí, al Projecte Educatiu de Centre.

Annex: Consultar els Criteris d'Avaluació del Centre (en revisió)

6. Metodologia

Per seguir impulsant i consolidant els projectes engegats a l'escola cal una fonamentació teòrica a partir de la qual desenvolupar el projecte de centre. En el nostre cas hem pres com a referent l'informe de la UNESCO "L'Educació amaga un tresor" (1996), de J.Delors, a partir del qual l'escola defineix les bases teòriques, que ens han de permetre treballar per l'aprendre a ser, a conèixer, a fer i a conviure.

(... text retirat de la publicació a la web)

El centre porta a terme actuacions de millora i d'innovació educativa :

Des de l'Escola El Colomer estem desenvolupant metodologies que permetin a l'alumnat millorar i assolir un nivell de competències bàsiques. Tot seguit les enumerem i les expliquem:

- Ambients d'aprenentatge a l'educació infantil i a 1r, 2n d'educació primària.
- Metodologies globalitzades a través del treball per projectes a l'àrea de coneixement del medi (infantil i primària). Es va fer una formació en claustre durant dos cursos.
- Metodologia experimental i manipulativa a l'àrea de matemàtiques a partir del treball amb les reglets (formació actual del claustre de mestres).

(... text retirat de la publicació a la web)

7. Organització de la gestió de centre

7.1. Estructura organitzativa

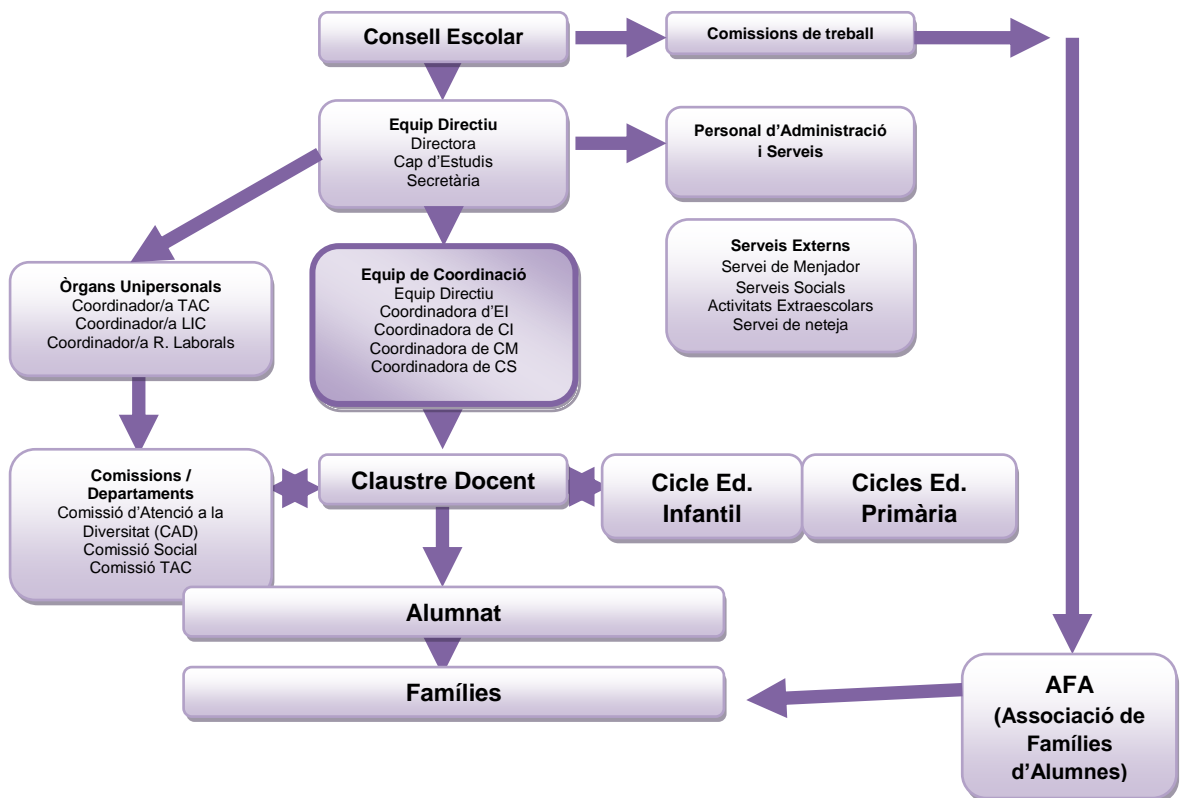
El lideratge del centre l'ha de portar fonamentalment l'equip directiu, el qual farà propostes i en recollirà d'altres procedents de l'equip de coordinació i dels diferents grups de treball del Claustre i Consell Escolar.

L'Equip Directiu serà també l'òrgan impulsor de les iniciatives dictades pel Departament d'Ensenyament.

El Claustre docent és l'òrgan tècnic i professional en què participa el conjunt del professorat en la formulació dels projectes iniciats per la direcció.

El Consell Escolar és l'òrgan encarregat d'aprovar totes les iniciatives del centre i de proposar-ne d'altres, a excepció de les pròpies de l'equip directiu o la directora.

Els equips docents, els departaments tècnics, els serveis i les diverses comissions tenen funcions específiques definides a les NOFC (Normes d'Organització i Funcionament de Centre).



7.2. Criteris que defineixen l'estructura organitzativa i la gestió

Inclusió

El centre farà tot el possible perquè tot l'alumnat del centre tingui les mateixes oportunitats d'aconseguir l'èxit educatiu i vetllarà per una educació igualitària entre els dos sexes.

Convivència

El centre promourà la creació i aplicació del Projecte de Convivència, emmarcat dins de les NOFC, per facilitar la integració i l'adquisició dels valors democràtics i de respecte als altres membres de la comunitat educativa.

La millora de la convivència ha de repercutir en la millora de l'aprenentatge dels alumnes.

Participació

Els òrgans col·legiats o individuals tindran la participació que els hi atorga la LEC i que ha de quedar reflectida al NOFC.

Relacions institucionals

L'escola, com a entitat municipal, exercirà la seva representació davant les institucions públiques i privades, especialment al Consell Escolar Municipal.

El centre es coordinarà de manera apropiada amb el centre de secundària per tal de facilitar el pas, dels alumnes de 6è de primària, a l'institut. Per exemple, la reunió final de curs pel traspàs de l'alumnat de 6è a l'etapa de secundària.

La coordinació ha de tenir com a objectius fonamentals el traspàs d'informació individual i col·lectiva dels grups d'alumnes que promocionaran i la continuïtat metodològica i de continguts entre els diferents centres.

La relació amb les empreses estarà lligada als convenis signats.

El centre promourà la participació en premis i concursos per part de l'alumnat i el professorat.

Tanmateix, es farà una reunió amb l'Escola Bressol el tercer trimestre a fi de valorar l'alumnat de P2 a P3.

Coordinació amb l'INS pel desenvolupament del Servei Comunitari.

Coordinació trimestral amb els agents externs de centres públics o privats. Per exemple, professionals privats de psicologia i logopèdia, o centres d'EE i compartida.

Gestió i optimització dels recursos

L'escola gestiona els diners que es reben des de l'administració en concepte de despeses de funcionament.

També es gestionen els diners que aporten les famílies en concepte de material escolar i sortides i colònies.

L'AFA (Associació de Familiars d'Alumnes) és qui gestiona els diners que aporten les famílies en concepte de Socialització de llibres de text, sempre amb la supervisió del Consell Escolar i de la comissió del projecte.

Si s'escau, també es tramiten les beques i, ajudes a les famílies i possibles subvencions de l'Ajuntament, altres organismes i entitats.

7.3. Actuacions

Carta de compromís educatiu

L'objectiu de la carta de compromís educatiu és incentivar la implicació de les famílies en l'educació dels seus fills i filles i aconseguir determinats compromisos per part del centre a favor d'un entorn de convivència i respecte que faciliti les activitats educatives.

Les NOFC definiran el seguiment dels compromisos recollits a la carta.

L'objectiu del centre és tenir-la signada per totes les famílies l'escola.

Pressupost

El pressupost està pensat per a donar resposta a les necessitats del centre tenint presents els principis que en regeixen l'acció i amb la finalitat d'ajudar a l'acompliment dels objectius plantejats.

Activitats generals d'escola

Les activitats que organitza i en que participa l'escola cada any es planificaran a la Programació General Anual de Centre (PGAC), seguint el criteri de coherència amb els indicadors de la Memòria Anual.

Els criteris organitzatius, econòmics i pedagògics han d'estar reflectits a les NOFC.

Sortides i colònies

Es consideren les sortides i les colònies com quelcom molt important perquè l'aprenentatge vivencial s'esdevé crucial en el desenvolupament de l'alumnat.

Els objectius de les sortides i les colònies són:

-Conèixer l'entorn que els envolta (el paisatge natural, descobriment dels edificis històrics, del llegat cultural, el comerç,...)

-Acostumar-se a seguir les normes socials bàsiques (no cridar pel carrer, no córrer, no empentar,...)

-Seguir les normes de seguretat vial (no creuar en vermell, travessar pels llocs adients,...)

-Constatar de manera real i pràctica tot allò que s'aprèn a classe.

-Conviure i compartir, en un ambient diferent, diverses activitats tot potenciant l'autonomia, la socialització, l'afectivitat, la comunicació, els hàbits, l'observació, l'experimentació i la descoberta.

-Compartir moments entranyables com fer els àpats tots junts, posar-nos el pijama, el dormir, el despertar,... Descobrir la nit i la seva màgia: el soroll, el silenci, els jocs,...

Les sortides i colònies es planifiquen a l'inici de curs i queden recollides a la PGAC.

Activitats extraescolars

Les Activitats Extraescolars són activitats de caràcter lúdic-formatives que pretenen cobrir un espai d'oci necessari en el procés d'aprenentatge dels nostres alumnes.

Es desenvolupen fora de l'horari lectiu de l'escola i estan destinades exclusivament als alumnes del centre.

Les activitats extraescolars, que han de ser aprovades pel Consell Escolar, són planificades i organitzades per l'AFA (Associació de Familiars d'Alumnes), i paral·lelament coordinades amb la direcció de l'escola, i aprovades definitivament del Consell Escolar del Centre.

Serveis escolars

Els serveis escolars són imprescindibles pel correcte funcionament de l'escola.

Els serveis prioritaris de l'escola són el servei de menjador i monitoratge, el servei d'acollida i ludoteca de l'alumnat.

Pel que fa el servei de menjador és gestionat per l'Ajuntament de BiR i la comissió del Consell Escolar, en fa un seguiment trimestral. I la resta de serveis d'acollida i ludoteca, els gestiona l'AFA de l'escola.

8. Organització pedagògica

8.1. Estructura organitzativa

L'escola està organitzada en dues etapes educatives, l'etapa d'Educació Infantil, compresa dels 3 als 6 anys, i l'etapa d'Educació Primària, compresa dels 6 als 12 anys.

L'etapa de primària es distribueix en tres cicles de dos cursos cada un, el cicle inicial, el cicle mitjà i el cicle superior.

L'etapa d'infantil es considera un cicle dividit en tres nivells, EI3, EI4 i EI5.

Dins de les NOFC es concreten i desenvolupen els criteris i normes que ordenen la distribució dels grups, els horaris, les substitucions, els espais, les festes, les sortides i les activitats lúdiques i culturals.

Marc normatiu

-[Decret 181/2008](#), de 9 de setembre, [pel qual s'estableix l'ordenació dels ensenyaments del segon cicle de l'educació infantil](#).

-[Decret 119/2015](#), de 23 de juny, [d'ordenació dels ensenyaments de l'educació primària](#).

-[Ordre EDU/296/2008](#), de 13 de juny, [que determina el procediment i els documents i requisits formals del procés d'avaluació en l'educació primària](#).

-[Article 5.2 Ordre EDU/296/2008](#) [on s'estableix que un pla individualitzat per a un alumne s'ha d'elaborar quan es consideri que, per al seu progrés, són insuficients les adaptacions incorporades en la programació ordinària i les mesures de reforç o ampliació previstes](#).

Àmbits i aprenentatges

Educació infantil

Es treballa de forma globalitzada atenent a l'adquisició de les capacitats bàsiques dins dels tres grans blocs en que es divideix l'aprenentatge: descoberta d'un mateix, descoberts de l'entorn i comunicació i llenguatges.

Com a criteri d'escola s'inclou l'educació musical des d'EI3, l'aprenentatge de l'anglès des d'EI3 i l'educació en valors des d'EI3 anys

Educació primària

El currículum s'organitza en àmbits que agrupen, segons la seva afinitat i el seu caràcter complementari, les àrees de coneixement, d'acord amb la normativa bàsica vigent.

Formen part del currículum els elements següents:

-Les competències bàsiques pròpies de cada àmbit agrupades en dimensions: competències vinculades directament a un àmbit, que l'alumne ha d'assolir en acabar l'etapa i que contribueixen a l'assoliment de les competències bàsiques.

-Els continguts clau de cada dimensió: continguts que contribueixen en major mesura al desenvolupament de les competències de cada una de les dimensions.

-Els continguts de cada àrea establerts per cicles: objectes d'aprenentatge i sabers, coneixements, conceptes, procediments i actituds que degudament combinats i contextualitzats permeten assolir les competències bàsiques. Es presenten agrupats per blocs de continguts.

-Els criteris d'avaluació de cada àrea establerts per cicles: enunciats que expressen el tipus i grau d'aprenentatge que s'espera que hagin obtingut els alumnes en un moment determinat i que han de ser el referent per les diferents avaluacions.

-Les orientacions metodològiques de cada àmbit: criteris per dissenyar activitats d'aprenentatge de caràcter competencial. Fan referència a la tipologia d'activitats, a la temporització, als materials o recursos a utilitzar, a l'organització social de l'aula i a les mesures personalitzades per atendre la diversitat.

-Les orientacions per a l'avaluació de cada àmbit: indicacions per a l'avaluació del procés d'ensenyament i aprenentatge que inclouen criteris i instruments que permeten valorar l'assoliment de les competències bàsiques pròpies de cada àmbit per part de l'alumne i contribuir a l'autoregulació del seu aprenentatge. Fan referència al caràcter formatiu de l'avaluació.

8.2. Criteris i actuacions d'organització pedagògica

Concreció curricular

Partint del model legislatiu, l'escola concreta els diferents blocs curriculars a la seva realitat seguint un model bianual de revisió completa de tots els àmbits.

Partint d'aquesta concreció, l'equip docent programa cada curs atenent a la diversitat dels diferents grups i el seu nivell d'aprenentatges.

Tenen la consideració de documents curriculars: la proposta pedagògica del centre, les programacions didàctiques d'aula i els plans individualitzats.

Competències bàsiques

La incorporació del concepte de competència en els currículums implica canvis metodològics que afecten el rol del professorat i la manera com aprèn l'alumnat, ja que l'acció competent va associada a una determinada seqüència didàctica.

El concepte de competència se sustenta en la integració articulada dels diferents tipus de continguts (conceptuals, procedimentals i actitudinals) i està relacionada amb la capacitat d'activar-los o mobilitzar-los per fer front a situacions diverses i actuar de forma eficaç.

L'alumnat esdevé competent quan és capaç de seleccionar, entre el bagatge acumulat (al llarg dels cursos i sumant tots els continguts, i el que s'ha anomenat "currículum ocult") allò que ha d'aplicar per a la resolució d'una nova situació.

Per tant, esdevé competent quan és capaç de transferir un determinat contingut adquirit en una matèria o context a la resolució d'un problema que se li planteja en qualsevol altra situació.

Els continguts curriculars per si mateixos no constitueixen la finalitat de l'acció educativa, sinó que són el mitjà per assolir els objectius i possibilitar que l'alumnat sigui competent per usar les seves capacitats en situacions i contextos reals.

Eixos transversals

L'organització pedagògica de l'escola, com a tret diferencial, assegura uns aprenentatges competencials transversals a totes o varies àrees de cara a assolir el perfil d'alumne .

Aquests aprenentatges es defineixen dins dels següents eixos

Àmbit digital

El desplegament de les competències digitals és indispensable per a tota persona que vulgui interactuar amb normalitat en la societat actual.

Es tracta d'un conjunt d'habilitats, coneixements i també d'actituds que els alumnes han d'anar assolint durant la seva estada a l'educació bàsica.

Poden ser utilitzades per tractar problemes i situacions que afecten a qualsevol de les àrees curriculars i són susceptibles d'evolució constant pels canvis de què són objecte els dispositius i les aplicacions en les quals se sustenten.

Es tracta de competències metodològiques que fan referència a desenvolupar mètodes de treball eficaços i adequats en l'ús de les tecnologies de la informació i la comunicació per a la resolució de problemes que es plantegin en situacions i entorns diferents

Aprenentatge integrat de continguts en llengua anglesa

En els darrers anys la llengua anglesa ha esdevingut una eina de comunicació internacional, acadèmica i laboral molt important, d'aquí que l'escola introdueixi l'anglès a P3.

Els objectius de l'escola són:

- Introduir l'aprenentatge de l'anglès a l'educació infantil i refermar-lo a l'educació primària.
- Millorar l'expressió i comprensió oral de tot l'alumnat de l'escola.
- Ampliar i reforçar el currículum de llengua estrangera amb el suport de les Tecnologies de la Informació i de la Comunicació i l'aprenentatge d'altres àmbits amb l'ús vehicular d'aquesta llengua.

Acció tutorial

Tal com estableix la Llei d'educació, la tutoria dels alumnes és part de la funció docent. Tots els/les alumnes han de disposar d'un tutor/a, que és el responsable d'orientar el seu procés educatiu, tant en l'àmbit individual com en el col·lectiu.

El mestre tutor ha de vetllar, especialment, pel desenvolupament personal dels alumnes i per l'assoliment progressiu de les competències bàsiques pròpies de cada àmbit i ha de coordinar, a aquests efectes, tots els mestres que intervenen en aquest procés.

L'acció tutorial té per finalitats:

-Contribuir, en col·laboració amb les famílies, al desenvolupament personal i social dels alumnes en els aspectes intel·lectual, emocional, ètic i moral, d'acord amb la seva edat, i en comporta el seguiment individual i col·lectiu per part de tot els mestres.

-Vetllar pels processos educatius de l'alumnat, garantint el seguiment individual i col·lectiu i la detecció i atenció de les seves necessitats educatives en el moment que es produeixen.

-Promoure la implicació de cada alumne en el seu procés d'aprenentatge, proporcionant-li una resposta educativa singular i adient.

-Assegurar la coordinació de tots els mestres que intervenen en l'educació d'un mateix alumne.

-Dur a terme la informació i l'orientació de caràcter personal i acadèmic dels alumnes, tot evitant condicionants lligats al gènere.

-Vetllar per la convivència del grup d'alumnes, creant una dinàmica positiva, i la seva participació en les activitats del centre.

-Informar els pares o tutors sobre l'evolució educativa dels seus fills i oferir-los l'assessorament i l'atenció adequada. Els pares o tutors han de tenir accés a tota la documentació referida a l'avaluació del seu fill.

-Facilitar a pares i tutors l'exercici del dret i el deure de participar i implicar-se en el procés educatiu dels seus fills.

-Implicar els alumnes i les seves famílies en el procés educatiu i en la dinàmica del centre.

Correspon al mestre tutor/a la relació amb les famílies o tutors dels alumnes i la formalització de la documentació, acadèmica i de tot tipus, que sigui necessària.

Atenció a la diversitat

L'atenció a la diversitat de l'alumnat serà un objectiu primordial.

Es treballarà amb cada alumne al seu ritme d'aprenentatge per facilitar l'èxit acadèmic i l'adquisició de les competències bàsiques de l'etapa de primària.

Es promouran projectes i metodologies que facilitin una educació inclusiva:

- Creació d'un Pla Individualitzat per als alumnes que ho requereixen.
- Atenció individualitzada.
- Suport de la psicopedagoga de l'EAP.
- Grups de reforç.
- Suport escolar personalitzat. (SEP: de reforç i/o ampliació)

Considerar la diversitat com un valor afegit comporta centrar l'atenció en reduir o eliminar les barreres per a l'aprenentatge i la participació. Tots els alumnes han de participar de la vida de l'aula.

L'organització de l'escola prioritza l'atenció a la diversitat. D'aquesta manera pot oferir els ajuts i els suports necessaris que facilitin l'accés als aprenentatges i el domini de les competències bàsiques a tots i totes.

Els suports poden tenir característiques ben diverses i l'única condició important és que resultin eficaços per a l'objectiu perseguit.

El suport individual és només una part dels possibles ajuts que poden millorar l'aprenentatge de l'alumnat.

També es proporciona suport quan el professorat:

- Planifica les unitats didàctiques tenint en compte tot l'alumnat i dissenya les activitats d'aprenentatge amb el propòsit de propiciar la participació de tothom.
- Reconeix que els alumnes disposen de diferents coneixements previs, de diferents experiències i estils d'aprenentatge.
- Duu a terme una bona gestió d'aula on l'alumnat s'ajuda mútuament.

La coordinació d'accions i suports específics dels centres és un factor clau en el progrés cap a l'educació inclusiva. La Comissió d'Atenció a la Diversitat (CAD) és l'encarregada d'aquesta coordinació.

Un pla individualitzat (PI) és una eina per a la planificació de mesures, actuacions i suports per donar resposta a situacions singulars i complexes de determinats alumnes.

Quan les adaptacions incorporades en la programació ordinària de l'aula i les mesures de reforç o ampliació previstes poden ser insuficients per atendre les necessitats educatives d'un alumne/a, s'elabora un pla individualitzat que recull el conjunt d'ajuts, suports i adaptacions que l'alumne pot necessitar en diferents moments i contextos escolars.

Aquest pla pot comportar que algunes àrees o part de les àrees no s'imparteixin.

La direcció del centre és responsable que s'elabori i executi el PI, comptant amb l'assessorament de l'EAP i/o els mestres d'educació especial.

La comissió d'atenció a la diversitat promou les mesures d'informació general, ajuda i assessorament al tutor, coordinador/responsable de l'elaboració i seguiment del pla, i a l'equip de professors per a la seva elaboració i aplicació.

Avaluació

L'avaluació dels processos d'aprenentatge de l'alumnat serà contínua i global, de manera que es tindrà en compte el seu progrés en el nivell d'adquisició de les competències bàsiques pròpies de cada àmbit i el conjunt d'àrees del currículum.

L'avaluació dels alumnes prendrà en consideració els diferents elements del currículum, el treball fet a classe i l'interès i l'esforç a progressar demostrat per l'alumne.

Es posarà especial cura en el caràcter formatiu de l'avaluació. Per això es fomentaran les activitats d'autoavaluació i de coavaluació i es facilitarà el coneixement previ dels criteris d'avaluació.

Caldrà, a més, garantir als alumnes un retorn qualitatiu dels resultats assolits, per implicar-los en el seu procés d'aprenentatge.

El referent per determinar el grau d'assoliment de les competències bàsiques pròpies de cada àmbit són els criteris d'avaluació proposats per a cada cicle que es recolliran a la proposta pedagògica del centre.

En el supòsit que el progrés de l'alumne no sigui l'adequat, s'establiran mesures i suports per atendre les seves necessitats educatives per poder seguir el procés educatiu.

Aquestes mesures i suports s'adoptaran en qualsevol moment de l'etapa i, si escau, es procedirà a una valoració psicopedagògica de l'alumne/a.

8. Desplegament del projecte

Per tal assolir els diferents objectius del PEC, partint dels criteris d'organització del centre, l'escola es recolza en el seu equip de treball, els suports institucionals i les famílies.

Per fer-ho disposa de diversos documents que regulen i defineixen cada aspecte de la vida escolar.

Aquest documents es centren en la concreció d'aquest projecte educatiu.

Agents implicats

Equip directiu: Format per la directora, el cap d'estudis i el secretari s'erigeix com un equip de treball coordinat amb una voluntat clara de lideratge compartit envers l'assoliment dels objectius del projecte educatiu.

Equip de coordinació: Format per la directora, el cap d'estudis i les coordinadores de cada cicle, s'estableix com eix principal pel bon desplegament pedagògic de l'escola. Essent les coordinadores els agents bàsics de coordinació i guia del claustre docent. Lideratge compartit.

Equip docent: Compost per tots els tutors i especialistes de l'escola és l'encarregat de desenvolupar la proposta pedagògica del centre i vetllar per l'educació e l'alumnat.

Departaments pedagògics: Establertes a la PGAC, tenen funcions específiques molt marcades i s'esdevenen com a líders dels processos que els són competents.

Departaments: Establerts a la PGAC, són els encarregats de la revisió, discussió i redacció dels eixos pedagògics de l'escola, establint acords i criteris verticals pel que fa al desplegament del currículum a la proposta pedagògica de centre.

Personal d'administració i serveis: Amb funcions molt clares, supervisat per direcció, participa de la vida escolar atenent aspectes diversos recollits a les NOFC.

Famílies (AFA): La participació de les famílies és un vèrtex importantíssim en el procés educatiu dels infants.

L'Associació de Familiars d'Alumnes gestiona serveis bàsics per l'escola i participa i ajuda en molts aspectes de la vida escolar.

Està representada al Consell escolar i es reuneix periòdicament amb direcció.

Alumnat: És la raó de ser de l'escola i l'objecte de totes les planificacions i actuacions.

Dins de l'escola hi té un protagonisme principal i participa i se'l responsabilitza de molts aspectes concrets.

9. Resolució de la Direcció del Centre El Colomer de Bigues i Riells, pel qual s'aprova el Projecte Educatiu de Centre

En els centres públics correspon a la Direcció del centre formular la proposta inicial del Projecte Educatiu i fer-ne les modificacions i adaptacions corresponents, impulsar-ne l'elaboració tot garantint la participació de la comunitat escolar i aprovar-ne la proposta definitiva.

El Claustre de professorat (*òrgan de participació docent en el control i la gestió de l'ordenació de les activitats educatives i del conjunt dels aspectes educatius del centre*) intervé en l'elaboració i modificació del Projecte Educatiu i aprova els aspectes pedagògics dels documents de gestió del centre, en especial del Projecte Educatiu i de les actualitzacions.

Correspon a la Direcció del centre la competència d'aprovar la proposta del Projecte Educatiu, prèvia consulta perceptiva al Consell Escolar del centre (*òrgan de participació de la comunitat escolar en el govern del centre*), el qual expressa el suport al projecte per unanimitat.

Com a directora de l'Escola El Colomer de Bigues i Riells, i en aplicació de les competències que estableix l'article 132 de la Llei orgànica 2/200, de 3 de maig, d'Educació, modificada per la Llei orgànica 8/2013 de 9 de desembre, per a la millora de la qualitat educativa d'acord amb la Resolució de 21 de juliol de 2020 per la qual s'aproven els documents per a l'organització i gestió dels centres per al curs 2019-20 i d'acord amb el parer del Consell Escolar segons consta a l'acta de la sessió del 10 de febrer de 2020.

Resolc:

- **Aprovar el Projecte Educatiu de l'Escola El Colomer.**
- **Comunicar aquesta resolució al Consell Escolar i donar-la a conèixer a tota la comunitat educativa. Així mateix, aquest document, tal i com preveu la llei, publicar-lo a la web del centre per a la seva consulta.**

La directora de l'Escola El Colomer

Bigues i Riells, 10 de febrer de 2020.

10. Annexos

Documents per a l'organització i gestió del centre

(... text retirat de la publicació a la web)



Equip Directiu

Bigues i Riells, 10 de febrer de 2020.