

PROJECTE DE CONVIVÈNCIA

ESCOLA DE BOSC DE MONTJUÏC

JUNY 2019

INDEX

1. INTRODUCCIÓ
2. REFERENTS LEGISLATIUS
3. CONTEXTUALITZACIÓ DEL CENTRE RECOLLIDA EN EL PROJECTE EDUCATIU DE CENTRE
4. DIAGNOSI: PUNTS FORTS I PUNTS FEBLES
5. OBJECTIUS DEL DEPARTAMENT D'ENSENYAMENT, OBJECTIUS DEL PROJECTE EDUCATIU DE CENTRE I OBJECTIUS ESPECÍFICS DEL PROJECTE DE CONVIVÈNCIA.
6. INDICADORS D'AVUACIÓ PER CONÈIXER EL GRAU D'ASSOLIMENT DELS OBJECTIUS ESPECÍFICS DEL PROJECTE DE CONVIVÈNCIA.
7. MESURES DE PREVENCIÓ, DETECCIÓ I INTERVENCIÓ EDUCATIVES ORIENTADES A ACONSEGUIR ELS OBJECTIUS ESPECÍFICS. (Temporalitzades)
8. CONCRECIÓ DEL PROTOCOLS:
 - 8.1 PREVENCIÓ, DETECCIÓ I INTERVENCIÓ ENFRONT SITUACIONS CONFLICTES GREUMENT PERJUDICIALS PER A LA CONVIVÈNCIA. (Model propi)
 - 8.2 PROTOCOL D'ASSETJAMENT ENTRE IGUALS (Model del Departament d'Ensenyament)
 - 8.3 PROTOCOL D'ABÚS (Model del Departament d'Ensenyament)
 - 8.4 PROTOCOL DE MALTRACTAMENT INFANTIL I ADOLESCENT (Model del Departament d'Ensenyament)
 - 8.5 PROTOCOL D'ODI I DISCRIMINACIÓ (Model del Departament d'Ensenyament)

1. INTRODUCCIÓ

El Projecte de convivència s'elabora per mandat de la Resolució ENS/585/2017, de 17 de març, que estableix l'elaboració i la implementació del Projecte de Convivència als centres educatius.

L'elaboració d'aquest Projecte de Convivència ens ha fet plantejar i realitzar una reflexió profunda sobre la manera com s'ha d'actuar per aconseguir el benestar emocional dels alumnes, amb l'objectiu de millorar el seu benestar amb el convenciment que això els ajudarà en les seves relacions socials, els seus aprenentatges, la seva evolució i el seu creixement personal.

El curs 2016-17 vam formar part d'un grup d'escoles a les quals el Consorci d'Educació ens va facilitar la participació en un projecte sobre Educació i Benestar Emocional.

El Projecte va consistir en realitzar quatre tallers d'Educació Emocional als alumnes de 4t, 5è i 6è de primària, un taller per a les famílies que hi van voler participar, un taller al Claustre i diversos assessoraments i acompanyaments a les tutores dels cursos on es realitzaven els tallers i a l'Equip Directiu.

Aquests tallers i assessoraments formen part del "Programa PDA Bullying" que organitza l'associació Salut Educació Emocional i Raó (SEER) amb col.laboració de l'entitat "Save The Children".

El Projecte de Convivència reflecteix les accions que realitzem per capacitar a tot l'alumnat i a la resta de la comunitat escolar per a la convivència i la gestió positiva dels conflictes. Recull els actius, recursos que sostenen i potencien el benestar en el Centre, les eines de prevenció, detecció, reparació i restauració del benestar.

En el Projecte de Convivència recollim els objectius i les actuacions que ens han de portar cap a les bones practiques per facilitar el benestar emocional, la prevenció, la detecció i l'actuació davant l'assetjament entre iguals des de la perspectiva de la convivència. Per això el nostre Projecte de Convivència no vol contemplar només mesures correctores i sancionadores, recollides també a les NOFC sinó que vol donar una mirada positiva, educant pel benestar emocional i la prevenció dels conflictes.

Volem que ens serveixi de referent per la convivència i per dotar-nos d'eines que ens faciliten donar una resposta davant qualsevol tipus de violència o agressió.

Els nostres alumnes saben que a l'Escola treballem pel benestar i el respecte de tots els seus membres. L'Escola ha d'ésser un entorn de confiança per a l'infant, on s'hi ha de trobar segur i entre tots hem de trobar les mesures perquè així sigui.

Pels motius exposats, hi ha un posicionament clar de l'Escola per afavorir la convivència entre tota la Comunitat Educativa.

La Comissió de Convivència està formada per una mare/pare representant del sector de famílies del Consell Escolar, una mestra representant del sector professorat del Consell Escolar i l'Equip Directiu.

2. REFERENTS LEGISLATIUS

Resolució ENS/585/2017, de 17 de març, per la qual s'estableix l'elaboració i la implementació del Projecte de Convivència en els centres educatius dins del marc del Projecte Educatiu de Centre.

Llei Orgànica 2/2006, de 3 de maig, d'educació.

Llei 12/2009, del 10 de juliol, d'educació.

Llei 11/2014, del 10 d'octubre, per garantir els drets de lesbianes, gais, bisexuals...

Decret 102/2010, de 3 d'agost. D'autonomia dels centres educatius.

Decret 279/ de 4 de juliol, de drets i deures de l'alumnat.

Convenció sobre els drets de l'Infant 1989

3. CONTEXTUALITZACIÓ DEL CENTRE RECOLLIDA EN EL PROJECTE EDUCATIU DE CENTRE

En general la nostra Escola no té un nivell alt de conflictivitat. Els casos són més aviat aïllats, malgrat tot estem atents a la detecció i hem elaborat la diagnosi que ens facilitarà saber en quin punt estem i com podem millorar cadascun dels aspectes que es recullen en el Projecte de Convivència.

4. DIAGNOSI: PUNTS FORTS I PUNTS FEBLES

La diagnosi ha estat el punt de partida que ens ha permès analitzar el què ens preocupa en el nostre Centre respecta a la convivència.

S'ha creat a paritr de les preguntes que hi ha en el formulari elaborat pel Departament d'Ensenyament, tot seguit passem a reflectir els resultats per temes.

1-Valors i actituds:

- 1.1 Coeducació
- 1.2 Educació intercultural
- 1.3 Educació per la pau
- 1.4 Educació socioemocional
- 1.5 Educar en el respecte
- 1.6 Educar en la gestió positiva dels conflictes
- 1.7 Educar en l'esforç i la responsabilitat
- 1.8 Inclusió

2 Resolució del conflictes:

2.1 Absentisme

2.2 Gestió i resolució positiva dels conflictes lleus i greus

3 Organització del Centre:

3.1 Acollida

3.2 Comunicació

3.3 Estructura i gestió de recursos

3.4 Norma

3.5 Participació

1-VALORS I ACTITUDS

COEDUCACIÓ

| PUNTS MOLT FORTS | PUNTS FORTS | PUNTS FEBLES |
|--|---|--|
| <ul style="list-style-type: none">• Incorporarem l'enfocament coeducatiu als continguts curriculars.• Potenciem la participació de tot l'alumnat en igualtat de condicions i d'oportunitats.• Promovem la participació i la relació de tot l'alumnat de manera igualitària i lliure d'estereotips. | <ul style="list-style-type: none">• Formem la comunitat escolar en coeducació, en la prevenció de la violència masclista o per raons d'identitat de gènere, expressió de gènere o orientació afectivosexual.• Garantim un ús no sexista dels espais del centre.• Implementem els protocols per a la millora de la convivència elaborats pel Departament d'Ensenyament.• Incorporarem la coeducació i la prevenció de la violència masclista o homòfoba als diferents documents de centre.• Planifiquem estratègies de prevenció de les desigualtats de gènere i relacions d'abús de poder.• Sensibilitzem el claustre sobre la importància d'una acció educativa que potenciï la igualtat d'oportunitats entre nois i noies. | <ul style="list-style-type: none">• Desenvolupem, en el marc de l'acció tutorial, mesures, estratègies i actuacions per educar l'alumnat en el respecte i la no discriminació per raons de sexe, identitat de gènere, expressió de gènere o per orientació afectivosexual.• Ens coordinem amb les administracions locals per dur a terme actuacions concretes per fomentar els valors de la igualtat de gènere i de les relacions igualitàries.• Recollim i divulguem les bones pràctiques realitzades en coeducació.• Sensibilitzem i orientem les famílies en la necessitat d'educar els seus fills i filles en la coeducació i en la prevenció de la violència masclista o per motius d'orientació afectivosexual, identitat de gènere i expressió de gènere |

EDUCACIÓ INTERCULTURAL

| PUNTS MOLT FORTS | PUNTS FORTS | PUNTS FEBLES |
|--|--|--|
| <ul style="list-style-type: none"> • Formem la comunitat escolar en la integració de tots els seus membres. • Promoure la integració a l'aula de tot l'alumnat. • Sensibilitzem i orientem les famílies en la necessitat d'educar els seus fills en el valor de la interculturalitat. • Establim actuacions per promoure les relacions interpersonals i cohesionadores entre l'alumnat. • Implementem els protocols d'àmbit convivencial elaborats pel Departament d'Ensenyament, en cas de necessitat. | <ul style="list-style-type: none"> • Desenvolupem, en el marc de l'acció tutorial, mesures, estratègies i actuacions per educar l'alumnat en la comprensió de la diferència i la diversitat cultural. • Establim propostes d'actuacions específiques a l'alumnat per conèixer i respectar la diversitat social, cultural i ètnica, fent incidència en tot allò que ens uneix. • Recollim en els documents del centre l'educació intercultural per aconseguir els objectius educatius. | <ul style="list-style-type: none"> • Avaluem les mesures destinades a fomentar l'educació intercultural i ho recollim en la memòria anual del centre. • Coneixem i participem en xarxes de centres que promouen els valors de l'educació intercultural. • Ens coordinem amb les administracions locals per dur a terme actuacions concretes de foment de l'educació intercultural. • Ens coordinem amb les entitats de l'entorn del centre per promoure l'educació intercultural |

EDUCACIÓ PER LA PAU

| PUNTS MOLT FORTS | PUNTS FORTS | PUNTS FEBLES |
|--|---|---|
| <ul style="list-style-type: none"> • Utilitzem estratègies i metodologies que afavoreixen els valors convivencials. | <ul style="list-style-type: none"> • Desenvolupem, en el marc de l'acció tutorial, mesures, estratègies i actuacions per educar en la pau i els drets humans. • Estimulem el compromís personal de l'alumnat en els valors de l'educació per la pau. • Incorporarem continguts d'educació per la pau en el currículum de les diverses àrees. • Sensibilitzem el claustre sobre la importància de l'educació per a la pau i els drets humans en els processos educatius. | <ul style="list-style-type: none"> • Avaluem les mesures destinades a fomentar l'educació per la pau i ho recollim en la memòria anual. • Establim propostes d'actuació específiques per fomentar l'educació per la pau i els drets humans entre l'alumnat. • Formem la comunitat escolar en hàbits i estratègies que potenciïn la cultura de la pau i el coneixement dels drets humans. • Promovem accions i estratègies per fomentar l'educació per la pau i la divulgació dels drets humans entre els membres de la comunitat escolar. • Recollim i difonem les bones pràctiques i els recursos utilitzats per promoure la cultura de la pau i els drets humans. • Coneixem i participem en xarxes de centres que fomentin la cultura de la pau i el respecte als drets humans. • Ens coordinem amb les administracions locals per dur a terme actuacions concretes per fomentar la cultura de la pau i el respecte als drets humans entre l'alumnat. |

EDUCACIÓ SOCIOEMOCIONAL

| PUNTS MOLT FORTS | PUNTS FORTS | PUNTS FEBLES |
|---|---|--|
| <ul style="list-style-type: none"> • Desenvolupem, en el marc de l'acció tutorial, mesures i estratègies per educar emocionalment l'alumnat. • Desenvolupem, en el marc de l'acció tutorial, mesures i estratègies per potenciar la competència social en l'alumnat. • Establim propostes d'actuació específiques per fomentar els valors de l'educació socioemocional entre l'alumnat. • Potenciem la competència comunicativa de l'alumnat. • Recollim en els documents de centre la necessitat de treballar els valors de l'educació socioemocional. • Sensibilitzem el claustre sobre la importància de l'educació socioemocional en els processos educatius. • Utilitzem metodologies que afavoreixen els valors convivencials i l'educació socioemocional. | <ul style="list-style-type: none"> • Impliquem les famílies en la valoració de la comunicació com a eina per a la millora de les relacions intrapersonals i interpersonals. • Ens coordinem amb les administracions locals per dur a terme actuacions concretes per fomentar l'educació socioemocional entre l'alumnat. • Formem la comunitat escolar en hàbits i estratègies que potenciïn l'educació sociemocional. • Treballem l'educació socioemocional des de les diferents matèries curriculars de manera transversal | <ul style="list-style-type: none"> • Avaluem les mesures destinades a fomentar l'educació socioemocional entre la comunitat escolar i ho recollim en la memòria anual del centre. • Recollim i difonem les bones pràctiques realitzades al voltant de l'educació socioemocional, • Coneixem i participem en xarxes de centres que treballin els programa d'educació emocional i competència social. • Ens coordinem amb les entitats esportives, culturals i de lleure de l'entorn escolar per promoure la millora de la competència social i de les relacions interpersonals. |

EDUCAR EN EL RESPECTE

| PUNTS MOLT FORTS | PUNTS FORTS | PUNTS FEBLES |
|--|---|--|
| <ul style="list-style-type: none"> • Fomentem una actitud de respecte de l'alumnat envers el professorat i altres professionals del centre. • Planifiquem activitats amb l'alumnat que fomentin el respecte cap a un mateix i entre l'alumnat. • Promovem accions de respecte cap als espais físics del centre i del seu entorn. • Promovem accions i estratègies per afavorir el valor del respecte entre i cap a l'alumnat. • Promovem accions i estratègies per potenciar el respecte de l'alumnat cap al professorat. • Promovem accions que potenciïn el coneixement i el respecte envers l'entorn i els materials. • Sensibilitzem i orientem les famílies en la necessitat d'educar els seus fills en el respecte. • Treballem el respecte entre l'alumnat des de les diferents matèries curriculars de manera transversal. • Utilitzem estratègies i metodologies que afavoreixen el respecte entre l'alumnat.. | <ul style="list-style-type: none"> • Promovem accions i estratègies per afavorir el valor del respecte entre els membres de la comunitat escolar. • Recollim el valor del respecte en els documents del centre. • Sensibilitzem el claustre sobre el valor del respecte com a principi bàsic per tal de garantir un bon clima de convivència en els centres educatius. | <ul style="list-style-type: none"> • Avaluem les mesures i actuacions realitzades en el centre per promoure el respecte i ho recollim en la memòria anual. • Recollim i difonem les bones pràctiques i els recursos utilitzats per promoure el respecte en la comunitat escolar. • Ens coordinem amb les administracions locals per dur a terme actuacions concretes per fomentar el respecte i el compromís cívic en el nostre alumnat. • Ens coordinem amb les entitats de l'entorn per promoure el respecte. • Participem en xarxes de centres que promouen el valor del respecte. |

EDUCAR EN LA GESTIÓ POSITIVA DELS CONFLICTES

| PUNTS MOLT FORTS | PUNTS FORTS | PUNTS FEBLES |
|---|--|---|
| <ul style="list-style-type: none"> • Desenvolupem, en el marc de l'acció tutorial, actuacions concretes per afavorir que els alumnes desenvolupin les competències per conviure i l'educació en la gestió positiva dels conflictes. • Estimulem el compromís de l'alumnat amb l'educació en la gestió positiva dels conflictes per fomentar la prevenció a l'aula. • Impliquem les famílies en la gestió positiva dels conflictes dels seus fills i filles. • Sensibilitzem el claustre en la necessitat d'educar en la gestió positiva dels conflictes. • Utilitzem estratègies i metodologies d'aula que afavoreixen l'educació en la gestió positiva del conflicte. | <ul style="list-style-type: none"> • Disposem d'activitats i projectes de centre que promouen l'educació en la gestió positiva dels conflictes. • Implementem els protocols d'àmbit convivencial elaborats pel Departament 'Ensenyament. • Impulsem des de totes les àrees la gestió dels conflictes d'aula mitjancament estratègies de gestió positiva. • Incorporarem l'educació en la gestió positiva dels conflictes i la cultura de mediació al Projecte educatiu i a la resta de documents del centre. | <ul style="list-style-type: none"> • Recollim i divulguem les bones pràctiques en relació a la gestió positiva dels conflictes i la mediació. • Avaluem el funcionament dels processos d'educar en la gestió positiva dels conflictes i del servei de mediació i ho recollim en la memòria anual del centre. • Ens coordinem amb altres centres per intercanviar experiències i pràctiques sobre l'educació en la gestió i la resolució de conflictes lleus. • Formem la comunitat educativa en tècniques i destreses de gestió positiva de conflictes. • Potenciem les xarxes de suport entre l'alumnat per educar la gestió positiva dels conflictes entre iguals. |

EDUCAR EN L'ESFORÇ I LA RESPONSABILITAT

| PUNTS MOLT FORTS | PUNTS FORTS | PUNTS FEBLES |
|--|---|---|
| <ul style="list-style-type: none"> • Desenvolupem en el currículum de les diverses àrees continguts per treballar l'esforç i la responsabilitat. • Desenvolupem, en el marc de l'acció tutorial, mesures, estratègies i actuacions per educar l'alumnat en l'esforç i la responsabilitat. • Establim propostes d'actuació específiques per fomentar el valor de l'esforç, la responsabilitat i el compromís cívic. • Sensibilitzem el claustre sobre la importància de l'educació en els valors de l'esforç i la responsabilitat i la implicació de la comunitat escolar en els processos educatius. • Sensibilitzem i orientem les famílies en la necessitat d'educar els seus fills en els valors de l'esforç i la responsabilitat. | <ul style="list-style-type: none"> • Formem la comunitat escolar en hàbits i estratègies que potenciïn l'esforç i la responsabilitat. • Recollim en els documents del centre el foment de l'esforç i la responsabilitat per aconseguir els objectius educatius. | <ul style="list-style-type: none"> • Avaluem les mesures destinades a fomentar els valors entre la comunitat escolar i ho recollim en la memòria anual del centre. • Ens coordinem amb les administracions locals, les entitats de l'entorn, o les xarxes de centres per dur a terme actuacions concretes de foment de l'educació en valors i el compromís cívic en el nostre alumnat • Recollim i difonem les bones pràctiques realitzades al voltant del valor de l'esforç i la responsabilitat. |

INCLUSIÓ

| PUNTS MOLT FORTS | PUNTS FORTS | PUNTS FEBLES |
|---|--|--|
| <ul style="list-style-type: none"> • Desenvolupem un currículum inclusiu. • Desenvolupem, en el marc de l'acció tutorial, mesures, estratègies i actuacions per educar l'alumnat en el respecte a la diversitat i la inclusió. • Disposem d'estratègies concretes per implicar les famílies en risc d'exclusió en el procés escolar i educatiu dels seus fills. • Recollim en els documents del centre els valors de l'escola inclusiva i les estratègies que facilitin la seva consecució. • Sensibilitzem el claustre sobre la necessitat de treballar per una escola inclusiva que doni resposta a la diversitat de tot l'alumnat. • Sensibilitzem i orientem les famílies en la necessitat d'educar els seus fills i filles en la inclusió i el respecte a la diversitat. • Utilitzem estratègies i metodologies que afavoreixen l'educació inclusiva i l'atenció a la diversitat. • Valorem i integrem tots els membres de la comunitat. | <ul style="list-style-type: none"> • Disposem de materials i recursos que facilitin l'atenció a la diversitat. • Formem la comunitat escolar en hàbits i estratègies que potenciïn l'educació inclusiva. • Implementem l'ús dels protocols d'àmbit convivencial elaborats pel Departament d'Ensenyament a fi d'evitar qualsevol tipus de discriminació. | <ul style="list-style-type: none"> • Avaluem les mesures destinades a fomentar l'educació inclusiva entre la comunitat escolar i ho recollim en la memòria anual del centre. • Ens coordinem amb institucions i entitats de l'entorn per promoure una educació inclusiva. • Ens coordinem amb les administracions locals per dur a terme actuacions concretes de foment de l'educació inclusiva. • Participem en xarxes de centres que treballen l'educació inclusiva i l'atenció a la diversitat. • Recollim i difonem les bones pràctiques realitzades al voltant de l'educació inclusiva |

2 –RESOLUCIÓ DELS CONFLICTES**ABSENTISME**

| PUNTS MOLT FORTS | PUNTS FORTS | PUNTS FEBLES |
|---|---|---|
| <ul style="list-style-type: none"> • Desenvolupem estratègies i actuacions per intervenir davant situacions d'absentisme escolar. • Disposem de mecanismes per a la prevenció de l'absentisme. • Disposem de mecanismes àgils i eficaços per a la detecció i registre de les faltes d'assistència a classe. • Impliquem les famílies per evitar situacions d'absentisme. • Incorporarem el principi general del dret i el deure a l'escolarització en el Projecte Educatiu i a la resta de documents del centre. • Sensibilitzem el claustre en la importància d'intervenir amb rapidesa i de forma coordinada davant situacions d'absentisme | <ul style="list-style-type: none"> • Afavorim un procés d'autoaprenentatge en relació amb l'absentisme. • Avaluem les mesures i actuacions realitzades en el centre per fer front als casos d'absentisme i ho recollim en la memòria anual del centre. • Recollim en les NOFC una normativa clara i eficient referent a l'abordatge integral de l'absentisme | <ul style="list-style-type: none"> • Ens coordinem amb altres centres per intercanviar experiències i pràctiques sobre la gestió i el tractament dels casos d'absentisme |

GESTIÓ I RESOLUCIÓ POSITIVA DELS CONFLICTES LLEUS I GREUS

| PUNTS MOLT FORTS | PUNTS FORTS | PUNTS FEBLES |
|--|---|--|
| <ul style="list-style-type: none"> • Analitzem i fem el seguiments dels conflictes lleus i greus esdevinguts a l'aula per tal de fomentar l'autoaprenentatge. • Desenvolupem actuacions concretes perquè l'alumnat gestioni els seus conflictes de manera positiva. • Detectem els conflictes que es donen a l'aula. • Disposem d'estratègies concretes per implicar l'alumnat en la gestió i resolució de conflictes en l'àmbit de l'aula. • Intervenim de forma ràpida i efectiva davant qualsevol conflicte. • Recollim en les NOFC com gestionar i resoldre els conflictes de manera positiva. • Sensibilitzem el claustre en la necessitat i el compromís, davant els conflictes d'implementar estratègies de gestió i resolució positiva dels conflictes. • Treballem amb l'alumnat la prevenció dels conflictes a l'aula • Ens coordinem amb l'administració local i altres agents territorials per dur a terme actuacions concretes per combatre situacions de risc i conflictes externs. • Implementem els protocols d'àmbit convivencial elaborats pel Departament d'Ensenyament, en cas de necessitat | <ul style="list-style-type: none"> • Disposem d'estratègies concretes per implicar el professorat en la gestió i resolució de conflictes en l'àmbit de l'aula. • Disposem d'estratègies concretes per implicar les famílies en la gestió i resolució de conflictes en l'àmbit de l'aula. • Implicuem les famílies en la gestió i resolució dels conflictes dels seus fills i filles • Disposem de protocols, circuits i una estructura organitzativa que faciliten la gestió i resolució dels conflictes al centre. • Formem la comunitat educativa en tècniques i destreses de gestió i resolució positiva de conflictes. • Incorporem la gestió positiva dels conflictes en els documents del centre. • Potenciem les xarxes de suport entre l'alumnat de l'aula per gestionar positivament els conflictes entre iguals. • Avaluem les mesures i actuacions realitzades en el centre per fer front als casos de conflictes greus. • Incorporem els principis i mesures que garanteixin una bona convivència en el centre al Projecte educatiu. | <ul style="list-style-type: none"> • Avaluem el funcionament dels processos d'intervenció i resolució dels conflictes i ho recollim en la memòria anual del centre. • Ens coordinem amb les administracions locals per detectar, analitzar i donar resposta als conflictes lleus que es donen a l'entorn dels centres educatius. • Ens coordinem amb les entitats esportives, culturals i de lleure de l'entorn escolar per promoure l'aplicació d'estratègies de gestió i resolució positiva dels conflictes. • Recollim i divulguem les bones pràctiques en relació a la gestió positiva dels conflictes i la mediació. • Disposem d'un servei de mediació escolar. |

3 -ORGANITZACIÓ DEL CENTRE**ACOLLIDA**

| PUNTS MOLT FORTS | PUNTS FORTS | PUNTS FEBLES |
|---|---|---|
| <ul style="list-style-type: none"> • Preveiem actuacions per afavorir el coneixement mutu i facilitar la cohesió del grup. • Preveiem una imatge acollidora del centre. | <ul style="list-style-type: none"> • Tenim en compte els recursos de l'entorn per planificar l'acollida dels nous membres de la comunitat escolar. • Disposem d'estratègies concretes d'aula per facilitar l'acollida de l'alumnat. • Preveiem mesures específiques per facilitar l'acollida dels alumnes nous al seu grup classe. • Contemplem mesures d'acollida específiques per a l'alumnat que es reincorpora a l'aula després d'un període d'absència continuat (malaltia prolongada, absentisme, inassistència al centre, etc.). • Disposem de mesures per informar i acompanyar el professorat o altres professionals que intervinguin per primer cop a l'aula. • Disposem d'estratègies concretes per facilitar l'acollida de les famílies en l'àmbit de l'aula. | <ul style="list-style-type: none"> • Acompanyem les noves famílies en el coneixement de l'entorn. • Col·laborem en la creació de projectes que afavoreixen la integració en l'entorn social. • Establim propostes d'actuació específiques per realitzar l'acollida de les noves famílies. • Recollim la importància de l'acollida en els documents del centre |

COMUNICACIÓ

| PUNTS MOLT FORTS | PUNTS FORTS | PUNTS FEBLES |
|---|---|---|
| <ul style="list-style-type: none"> • Aprofitem els recursos de l'entorn. • Disposem d'eines, estratègies i mecanismes de comunicació amb l'alumnat per afavorir el seu procés educatiu. • Disposem d'espais i canals de comunicació adreçats a les famílies. • Disposem d'espais i canals de comunicació amb les administracions locals. • Disposem d'estratègies concretes d'aula per facilitar la comunicació amb les famílies. • Disposem de canals i espais de comunicació que permeten a la comunitat escolar expressar-se i compartir informació. • Disposem de sistemes d'informació i comunicació digitals. • Fem de l'acció tutorial del grup un espai de comunicació de l'alumnat basat en el respecte i l'assertivitat. • Fem de l'acció tutorial individual un espai de comunicació personal basat en el respecte mutu i la confiança. | <ul style="list-style-type: none"> • Disposem d'espais i canals de comunicació amb altres centres per intercanviar experiències i pràctiques. • Disposem d'estratègies i mesures per projectar una imatge positiva del centre. • Fem de les reunions espais de comunicació efectius i d'aprenentatge organitzatiu, | <ul style="list-style-type: none"> • Avaluem les mesures destinades a fomentar la comunicació i l'intercanvi d'informació entre la comunitat escolar i ho recollim en la memòria anual del centre. • Formem la comunitat escolar en hàbits i estratègies que potenciïn la comunicació dins del Pla de Formació de centre. • Recollim i difonem les bones pràctiques realitzades al voltant de la comunicació |

ESTRUCTURA I GESTIÓ DE RECURSOS

| PUNTS MOLT FORTS | PUNTS FORTS | PUNTS FEBLES |
|---|---|--|
| <ul style="list-style-type: none"> • Compartim, entre els docents, estratègies d'organització. • Fomentem un lideratge positiu de l'alumnat en els processos d'aprenentatge. • Fomentem un lideratge positiu del professorat. • Formem part d'alguna xarxa educativa amb l'entorn. • Organitzem l'aula en funció de l'alumnat. • Potenciem espais i mecanismes de coordinació dels recursos humans. • Preveiem espais reals i virtuals (TIC) per potenciar la participació entre els diferents sectors de la comunitat educativa i els agents educatius de l'entorn. • Sensibilitzem el claustre sobre la importància de l'estructura i la gestió dels recursos pel bon clima del centre. | <ul style="list-style-type: none"> • Apliquem criteris pedagògics en la confecció d'horaris que facilitin un bon clima de centre. • Disposem d'espais de comunicació a l'aula que afavoreixen al màxim una relació positiva. • Fem participar l'alumnat en la gestió i funcionament de l'aula. • Organitzem els espais per afavorir un bon clima de centre. • Recollim en els documents del centre estratègies organitzatives que afavoreixin el clima de centre. • Tenim un mapa de recursos de la zona educativa de l'entorn, difonem i orientem el seu ús. • Treballem les rutines organitzatives i convencionals a l'aula. | <ul style="list-style-type: none"> • Alineem els nostres objectius i actuacions amb els dels projectes comunitaris existents en l'entorn. • Avaluem la repercussió en el clima de centre de l'organització i gestió de centre i ho recollim en la memòria anual del centre. • Impliquem la família en el funcionament de l'aula. • Impliquem les famílies en el funcionament i gestió del centre i en els projectes educatius comunitaris. |

NORMA

| PUNTS MOLT FORTS | PUNTS FORTS | PUNTS FEBLES |
|--|---|--|
| <ul style="list-style-type: none"> • Donem responsabilitat a l'alumnat en el compliment de la norma. • Eduquem en el sentit de la norma. • Fem explícites aquelles normes tàcites de comportament entre l'alumnat que entorpeix el bon funcionament i el clima de convivència de l'aula (per exemple, l'encobriment d'actes no desitjables). • Preveiem espais de seguiment i valoració del funcionament de les normes. • Tenim normes d'aula clares i concretes. • Valorem i revisem les normes d'aula. | <ul style="list-style-type: none"> • Disposem d'estratègies concretes per implicar les famílies en el compliment de les normes. • Elaborar les normes d'aula amb l'alumnat. • Ens coordinem amb les administracions locals per procurar que l'alumnat conegui les normes ciutadanes en aquells àmbits que l'afecten. • Recollim en els documents del centre la concreció de les normes de convivència. • Utilitzem estratègies i metodologies que afavoreixin la interiorització i acceptació de la norma. | <ul style="list-style-type: none"> • Avaluem les mesures i actuacions realitzades en el centre per promoure el respecte i ho recollim en la memòria anual. • Recollim i difonem les bones pràctiques i els recursos utilitzats per promoure el respecte en la comunitat escolar. • Ens coordinem amb les administracions locals per dur a terme actuacions concretes per fomentar el respecte i el compromís cívic en el nostre alumnat. • Ens coordinem amb les entitats de l'entorn per promoure el respecte. • Participem en xarxes de centres que promouen el valor del respecte. |

PARTICIPACIÓ

| PUNTS MOLT FORTS | PUNTS FORTS | PUNTS FEBLES |
|---|---|--|
| <ul style="list-style-type: none"> • Establim propostes d'actuació específiques per fomentar la participació de l'alumnat en el centre. • Establim propostes d'actuació específiques per fomentar la participació de tota la Comunitat Educativa en el centre. • Estimulem la participació de l'alumnat en el seu propi procés educatiu com, per exemple, en el seguiment i en l'avaluació de les activitats a l'aula. • Preveiem un calendari i espais físics i virtuals per tal de facilitar les reunions de les associacions del centre i els diversos òrgans de participació de la comunitat escolar. • Sensibilitzem el claustre sobre la importància de la participació i implicació de la comunitat escolar en els processos educatius. • Tenim en compte els recursos de l'entorn en la tasca educativa. • Utilitzem metodologies que fomentin la participació de l'alumnat. | <ul style="list-style-type: none"> • Disposem d'estratègies concretes d'aula per facilitar la participació de les famílies. • Disposem d'estratègies concretes per facilitar la participació de l'alumnat en la gestió i organització de l'aula. • Ens coordinem amb l'administració local per promoure la participació de tots els membres de la comunitat escolar en projectes comunitaris. • Ens coordinem amb les entitats de l'entorn del centre per promoure la participació de tots els membres de la comunitat escolar. • Promovem les xarxes de centre. | <ul style="list-style-type: none"> • Avaluem el funcionament de la participació i ho recollim en la memòria anual del centre. • Formem la comunitat escolar en temes de participació dins del Pla de Formació de centre. • Impliquem les famílies en els projectes educatius i les actuacions de l'entorn. • Recollim i difonem les bones pràctiques en participació realitzades en el centre. |

5. OBJECTIUS DEL DEPARTAMENT D'ENSENYAMENT, OBJECTIUS DEL PROJECTE EDUCATIU DE CENTRE I OBJECTIUS ESPECÍFICS DEL PROJECTE DE CONVIVÈNCIA

| OBJECTIUS DEPARTAMENT ENSENYAMENT | OBJECTIUS DEL PROJECTE EDUCATIU DE CENTRE | OBJECTIUS ESPECÍFICS DEL PROJECTE DE CONVIVÈNCIA |
|--|--|--|
| <p>1. Assegurar i garantir la participació, la implicació i el compromís de tota la Comunitat Escolar.</p> | <ul style="list-style-type: none"> • Establir relacions positives i propiciar la participació activa en la vida del grup i de l'Escola. • Reconèixer tots els drets i deures de la Comunitat Educativa. • Potenciar la participació dels alumnes en la gestió del centre, mitjançant el desenvolupament del càrrec dels delegats i delegades i altres càrrecs organitzatius de les aules a través de les assemblees de classe i d'Escola. • Adaptar els protocols a la pròpia realitat i necessitats específiques. | <ul style="list-style-type: none"> • Sensibilitzar la comunitat escolar de la necessitat d'elaborar un projecte de convivència amb la implicació i el compromís de tots els agents educatius. • Elaborar una diagnosi participativa sobre la situació de convivència en el centre. • Crear els espais necessaris per afavorir la participació dels diferents sectors de la comunitat en l'elaboració del projecte. • Constituir i dinamitzar la comissió de convivència. • Incrementar la formació de la comunitat escolar en relació amb la convivència. |
| <p>2. Ajudar cada alumne a relacionar-se amb si mateix, amb els altres i amb el món.</p> | <ul style="list-style-type: none"> • Fomentar la confiança en un mateix per superar els reptes. • Formar els infants per a què puguin desenvolupar-se amb competència en una societat canviant i globalitzada però amb uns valors universals reconeguts per tothom. | <ul style="list-style-type: none"> • Potenciar les competències socioemocionals. • Potenciar les habilitats i competències necessàries per la gestió positiva dels conflictes • Educar infants i joves en el desenvolupament d'uns valors instrumentals (respecte, esforç, |

| | | |
|---|---|---|
| | | <p>responsabilitat) que els permetin formar-se com a futurs ciutadans responsables i compromisos.</p> <ul style="list-style-type: none"> • Potenciar la competència social i ciutadana de l'alumnat. • Educar en el valor de la norma i potenciar la participació de l'alumnat en la seva elaboració. • Educar el desenvolupament d'estratègies que donin resposta als conflictes des dels propis potencials (habilitats, capacitats, fortaleces, etc.). |
| <p>3. Potenciar l'equitat i el respecte a la diversitat de l'alumnat en un marc de valors compartits.</p> | <ul style="list-style-type: none"> • Educar els alumnes perquè siguin reflexius i respectuosos amb els principis bàsics de convivència i coherents a l'hora d'expressar les seves opinions. • Estimular la convivència democràtica a l'aula partint de valors com la llibertat, la solidaritat, la tolerància i la defensa dels drets humans. | <ul style="list-style-type: none"> • Garantir l'òptima incorporació dels nous membres de la comunitat escolar. • Promoure una cultura inclusiva que respecti i valori les diferències en un marc de valors compartits. • Gestionar la diversitat cultural i religiosa d'acord amb les orientacions de la guia per al respecte a la diversitat de creences als centres educatius de Catalunya • Potenciar l'educació intercultural. • Prevenir l'absentisme i facilitar la reincorporació de l'alumnat absentista. • Promoure la participació de |

| | | |
|--|---|--|
| | | l'alumnat en les activitats complementaries, extraescolars i de lleure educatiu de l'entorn. |
| 4. Fomentar la mediació escolar i la cultura del diàleg com a eina bàsica en la gestió del conflicte. | <ul style="list-style-type: none"> • Establir els canals pertinents perquè tots els grups que integren l'escola puguin manifestar la seva opinió. • Tenir un bon ambient de treball i cooperació entre tots els membres de la comunitat escolar per afavorir l'acció educativa. | <ul style="list-style-type: none"> • Sensibilitzar la comunitat escolar en la importància del valor del diàleg i la gestió positiva dels conflictes. |
| 5. Fomentar una cultura de la pau i la no-violència, juntament amb els valors que fan possible preservar i enriquir la vida de totes les persones. | <ul style="list-style-type: none"> • | <ul style="list-style-type: none"> • Participar en iniciatives i projectes compromisos en la cultura per la pau. • Formar les persones per que siguin capaces d'informar-se, entendre i analitzar críticament situacions de conflicte social, de violència i de pau. • Elaborar una estructura organitzativa i una gestió de recursos que afavoreixin la convivència i el clima escolar. • Potenciar la participació de tots els sectors de la Comunitat Escolar com a element bàsic per garantir la convivència i el clima escolar. • Afavorir els Canals de comunicació del centre educatiu com a elements facilitadors de la convivència i el clima escolar. |

6. INDICADORS D'AVUACIÓ PER CONÈIXER EL GRAU D'ASSOLIMENT DELS OBJECTIUS ESPECÍFICS DEL PROJECTE DE CONVIVÈNCIA.

| OBJECTIU | INDICADORS |
|----------|--|
| 1 | <p>Relació d'actuacions de sensibilització per a cada sector de la comunitat escolar</p> <p>Existència d'una diagnosi sobre la situació de la convivència al centre.</p> <p>Existència de la comissió de convivència.</p> <p>Oferta d'accions formatives en matèria de convivència adreçades als diferents sectors de la comunitat escolar.</p> <p>Percentatge de professorat format en temes de convivència.</p> |
| 2 | <p>Inclusió en el Pla d'acció tutorial d'accions per potenciar i desenvolupar les competències socioemocionals de l'alumne.</p> <p>Inclusió en el pla d'acció tutorial d'actuacions per treballar la gestió positiva dels conflictes</p> <p>Relació d'estratègies del centre que afavoreixen la gestió positiva dels conflictes (racó de diàleg, mediació, tutoria compartida, practiques restauratives..)</p> <p>Relació d'actuacions orientades en l'educació amb valors.</p> <p>Relació d'actuacions que promouen l'ajuda entre iguals en el centre.</p> <p>Inclusió en el currículum d'accions orientades a potenciar l'anàlisi crítica i la presa de decisions.</p> <p>Participació de l'alumnat en l'elaboració de les normes d'aula en el marc de l'acció tutorial.</p> |
| 3 | <p>Existència i difusió de protocols d'acollida de qualsevol membre de la comunitat escolar.</p> <p>Relació d'estratègies metodològiques a l'aula que afavoreixin la interrelació dels alumnes.</p> <p>Relació d'accions orientades a fomentar el coneixement mutu.</p> <p>Difusió als professionals del centre dels continguts de la guia per al respecte a la diversitat de creences als centres educatius de Catalunya.</p> <p>Incorporació de la perspectiva intercultural en les àrees o matèries del currículum.</p> <p>Índex d'absentisme.</p> |
| 4 | <p>Relació d'actuacions de sensibilització portades a terme en el centre</p> |

| | |
|---|---|
| 5 | <p>Relació d'iniciatives en les quals participa el centre.</p> <p>Incorporació en el currículum de continguts sobre els drets humans i la comprensió crítica del món.</p> <p>Relació d'eines i canals de comunicació del centre que afavoreixin la comunicació entre els diversos sectors de la comunitat escolar (correu electrònic, bústia de suggeriments..)</p> <p>Existència de canals de comunicació entre les famílies i els seus representats escolars.</p> <p>Existència de canals de comunicació entre el professorat i els seus representats al consell escolar.</p> <p>Existència de canals de comunicació entre el PAS i el seus representants al consell escolar.</p> <p>Relació d'estratègies de projecció i comunicació externa del centre (web).</p> |
|---|---|

7. MESURES DE PREVENCIÓ, DETECCIÓ I INTERVENCIÓ EDUCATIVES ORIENTADES A ACONSEGUIR ELS OBJECTIUS ESPECÍFICS (ACTUACIONS TEMPORALITZADES)

1-VALORS I ACTITUDS

COEDUCACIÓ

| ÀMBIT | ACTUACIONS | TEMPORITZACIÓ | RESPONSABLE |
|--------|---|-----------------|-------------|
| AULA | <ul style="list-style-type: none"> • Actuar reconduint actituds quan detectem rols o estereotips discriminatoris en el grup i en els jocs. • Fer una distribució de responsabilitats, càrrecs i funcions equilibrada. • Fomentar l'esperit crític de l'alumnat per identificar i revisar situacions de desigualtat, discriminacions per raó de sexe, identitat de gènere, expressió de gènere o per orientació afectivosexual. • Potenciar la tutoria individualitzada per promoure la convivència. • Treballar la diversitat familiar. | Tot el curs | Tutores |
| CENTRE | <ul style="list-style-type: none"> • Aplicar els protocols de prevenció, detecció i intervenció enfront situacions d'odi i discriminació i el d'assetjament escolar a persones LGBTI en cas de conflicte per motius d'identitat de gènere, expressió de gènere o orientació afectivosexual. • Incloure a les NOFC normes claus que garanteixin el respecte a tothom i la no discriminació per raó de gènere, d'identitat de gènere, d'expressió de gènere o per orientació afectivosexual. • Recollir en el PEC la importància de la coeducació. • Supervisar l'ús correcte del llenguatge no sexista en els documents de centre. | Quan s'escaigui | E. D |
| ENTORN | <ul style="list-style-type: none"> • Proposar a l'AMPA xerrades i activitats de les quals en assabantem per donar continuïtat i coherència a la tasca coeducadora. | Quan s'escaigui | E.D |

EDUCACIÓ INTERCULTURAL

| ÀMBIT | ACTUACIONS | TEMPORITZACIÓ | RESPONSABLE |
|--------|--|---|--------------------------------|
| AULA | <ul style="list-style-type: none"> • Incorporar la diversitat existent en l'ambientació de l'aula. • Incorporar, en l'acció tutorial, activitats d'educació intercultural que suposin una reflexió sobre els valors i creences propis i una formació bàsica sobre el coneixement i el respecte a l'altre. • Potenciar les assemblees d'aula com una oportunitat per educar en la diversitat. • Programar activitats perquè l'alumnat es conegui, es doni suport mutu i pugui intercanviar experiències. • Reorganitzar periòdicament els grups dins l'aula per fomentar la relació entre l'alumnat. | Tot el curs | Tutores |
| CENTRE | <ul style="list-style-type: none"> • Procurar que els professionals del centre coneguin aspectes importants relacionats amb l'alumnat nouvingut i la seva cultura. • Incidir en les NOFC que les actituds o conductes que impliquin discriminació per raó de raça o naixença s'han de considerar especialment greus. • Prendre consciència que tot el professorat som un model de referència per a l'alumnat. • Utilitzar canals de comunicació per compartir amb la comunitat escolar les experiències que es duen a terme en el centre. | <p>Quan s'escaigui</p> <p>Tot el curs</p> | <p>E.D</p> <p>Professorat</p> |
| ENTORN | <ul style="list-style-type: none"> • Oferir les instal·lacions del centre educatiu per a activitats culturals, esportives i de lleure adreçades a la comunitat. • Promoure actuacions d'acollida, acompanyament i suport a les famílies d'origen estranger. | Quan s'escaigui | <p>E.D</p> <p>C. Educativa</p> |

EDUCACIÓ PER LA PAU

| ÀMBIT | ACTUACIONS | TEMPORITZACIÓ | RESPONSABLE |
|--------|--|--|---|
| AULA | <ul style="list-style-type: none"> • Crear condicions per gaudir del silenci a l'aula com a espai de reflexió. • Fomentar la democràcia i la participació a través de l'organització de l'aula (càrrecs de responsabilitat, assemblees d'aula, etc.). • Utilitzar els espais de tutoria per potenciar el respecte, el diàleg i la cooperació entre els companys com a base de l'educació per la pau. • Utilitzar la tutoria individualitzada per fomentar en l'alumnat el diàleg i l'empatia. | Tot el curs | Professorat Tutores |
| CENTRE | <ul style="list-style-type: none"> • Aprofitar els espais informals de l'alumnat per realitzar activitats de cohesió de grup i foment de la convivència (jocs cooperatius, activitats esportives no competitives, etc.). • Aprofitar els esdeveniments puntuals per abordar el tema de la pau. • Disposar de materials i recursos que ens permetin treballar valors i actituds relacionats amb l'educació per la pau (cooperació, ajuda, no-violència, etc.). • Comprometre l'alumnat en l'organització i gestió d'activitats en la vida del centre (Assemblea). Implicar les famílies en la comissió de convivència per tal de promoure un bon clima de centre. | Tot el curs Quan s'escaigui Tot el curs Quan s'escaigui | Professorat Tutores Direcció i tutores E.D |
| ENTORN | <ul style="list-style-type: none"> • Promoure la participació de l'alumnat en les diferents entitats locals, culturals, esportives i cíviques. | Tot el curs | E.D |

EDUCACIÓ SOCIOEMOCIONAL

| ÀMBIT | ACTUACIONS | TEMPORITZACIÓ | RESPONSABLE |
|--------|---|-----------------|--------------|
| AULA | <ul style="list-style-type: none"> • Desenvolupar estratègies d'autoconeixement, (enquestes sobre gustos i aficions, activitats d'autoavaluació, etc). • Fer ús de mètodes d'aprenentatge cooperatiu per facilitar la comunicació i la relació entre l'alumnat. • Planificar dinàmiques de grup per practicar l'empatia entre els alumnes. • Potenciar els càrrecs de responsabilitat i les assemblees d'aula com una oportunitat per fomentar la competència social. • Promoure activitats curriculars que permetin expressar i argumentar opinions, pensaments, emocions i vivències. • Realitzar activitats perquè l'alumnat desenvolupi l'autoestima i aprengui a regular i gestionar les seves emocions. • Ajudar a l'alumnat a prendre consciència del seu aprenentatge (rúbriques) • Treballar els elements bàsics de bona comunicació (l'escolta i el respecte al torn de paraula, els agraïments, les disculpes, les salutacions, etc.). | Tot el curs | Tutores |
| CENTRE | <ul style="list-style-type: none"> • Disposar de recursos i materials que ajudin al desenvolupament socioemocional i comunicatiu. • Incloure en la carta de compromís educatiu els objectius i compromisos per a la creació i el manteniment d'un entorn de convivència i respecte en el centre. • Incorporar els valors de l'educació socioemocional en el Projecte educatiu. • Preveure en l'horari de centre la realització d'assemblees de classe i reunions de delegats i delegades. | Quan s'escaigui | E.D |
| ENTORN | <ul style="list-style-type: none"> • Participar amb l'administració en el desenvolupament de projectes socioeducatius. | Quan s'escaigui | C. Educativa |

EDUCAR EN EL RESPECTE

| ÀMBIT | ACTUACIONS | TEMPORITZACIÓ | RESPONSABLE |
|--------|---|-----------------|-------------|
| AULA | <ul style="list-style-type: none"> • Desenvolupar, des de les diferents àrees, activitats curriculars que impliquin el respecte a l'expressió d'idees i opinions dels companys/es (debats, exposicions orals, etc.). • Exigir el compliment de les normes el respecte als companys, companyes, professorat, monitors.. com a principi bàsic en l'aprenentatge. • Fer ús de mètodes d'aprenentatge cooperatiu (treball d'investigació, aprenentatge entre iguals, projectes compartits, etc.) per potenciar el valor del respecte entre tots els membres del grup. • Implicar l'alumnat en el bon ús dels materials i la conservació de l'aula. • Treballar amb l'alumnat pautes de comportament i comunicació que garanteixin una actitud de respecte envers les persones. • Treballar els elements bàsics de bona comunicació (saber escoltar i respectar el torn de paraula, saber demanar, saber disculpar-se, saber elogiar, saber rebre elogis, etc.). • Treballar l'adquisició d'hàbits i rutines (puntualitat, respecte al torn de paraula, realització de feines/deures, etc.) que impliquen una mostra de respecte al grup. | Tot el curs | Professorat |
| CENTRE | <ul style="list-style-type: none"> • Incloure en el Projecte Educatiu de Centre el respecte i el reconeixement de la pluralitat de creences i opinions, i la necessitat d'evitar qualsevol tipus de discriminació per motius d'origen, sexe o altra condició. • Introduir en la carta de compromís elements de respecte mutu entre l'escola i les famílies. • Revisar les NOFC per tal de garantir que recollim normes clares que garanteixin el respecte entre tots els membres de la comunitat escolar. | Quan s'escaigui | E. D |
| ENTORN | <ul style="list-style-type: none"> • Obrir els centres a les entitats de l'entorn perquè donin a conèixer a l'alumnat i les famílies les seves propostes d'acció educativa. | Quan s'escaigui | E.D |

EDUCAR EN LA GESTIÓ POSITIVA DELS CONFLICTES

| ÀMBIT | ACTUACIONS | TEMPORITZACIÓ | RESPONSABLE |
|--------|---|-----------------|-------------|
| AULA | <ul style="list-style-type: none"> • Ajudar l'alumnat a reflexionar abans de realitzar una acció, a valorar les conseqüències que se'n poden desprendre i fer-se'n responsable. • Crear canals que facilitin la comunicació oberta i positiva (tutoria individual...). • Desenvolupar la competència social de l'alumnat mitjancant el treball de les habilitats cognitives, la gestió emocional, la maduresa moral i les habilitats socials. • Fer participar l'alumnat en el procés d'elaboració de les normes de convivència d'aula. • Fer ús d'estratègies d'aprenentatge cooperatiu (treballs de recerca, aprenentatge entre iguals, etc.). • Fomentar el diàleg respectuós i l'escolta activa. • Organitzar l'aula de manera que s'afavoreixin les relacions entre l'alumnat i la cohesió del grup. • Promoure, en el marc de la tutoria, l'assemblea de classe com a espai de diàleg per prevenir els conflictes de convivència. • Revisar les relacions a l'aula per evitar situacions d'abús de poder i exclusió. • Valorar i potenciar la contribució personal al bon clima de convivència. | Tot el curs | Tutores |
| CENTRE | <ul style="list-style-type: none"> • Participar en programes que promoguin la participació de l'alumnat en la prevenció dels conflictes. • Impulsar projectes que fomentin les relacions d'ajuda i aprenentatge entre iguals (tutoria entre iguals, aprenentatge entre iguals, apadrinament, etc.). | Quan s'escaigui | E.D |
| ENTORN | <ul style="list-style-type: none"> • Participar amb les entitats de l'entorn que incloguin activitats i tallers sobre les habilitats per gestionar positivament els conflictes. | Quan s'escaigui | C.Educativa |

EDUCAR EN L'ESFORÇ I LA RESPONSABILITAT

| ÀMBIT | ACTUACIONS | TEMPORITZACIÓ | RESPONSABLE |
|--------|--|-----------------|-------------|
| AULA | <ul style="list-style-type: none"> • Ajudar l'alumnat a marcar-se objectius d'aprenentatge i planificar l'acció per aconseguir-los (priorització de feines, planificació de les tasques escolars, etc.). • Donar a conèixer com es valorarà el grau d'esforç i responsabilitat de l'alumnat (la realització les feines, la puntualitat en el lliurament de les tasques, l'ordre, la netedat, etc.). • Elogiar les tasques realitzades i reconèixer l'esforç. • Establir càrrecs a l'aula per exercir el valor de la responsabilitat. • Establir hàbits i rutines de treball (puntualitat, respecte al torn de paraula, planificació, realització de les tasques), i exigir a l'alumnat el seu compliment. • Fer ús de mètodes d'aprenentatge cooperatiu per potenciar el valor de l'esforç col·lectiu. • Fixar normes de conducta i límits clars per ajudar l'alumnat a controlar els seus impulsos i fomentar la responsabilitat. • Fomentar els processos d'autoavaluació entre l'alumnat. • Fomentar la constància i l'esforç en la realització de les feines i l'adquisició dels objectius del propi aprenentatge. • Potenciar les assemblees d'aula com una oportunitat per exercir el valor de la responsabilitat. | Tot el curs | Professorat |
| CENTRE | <ul style="list-style-type: none"> • Utilitzar canals de comunicació per compartir amb la comunitat escolar les experiències que es duen a terme en el centre. | Quan s'escaigui | Professorat |
| ENTORN | <ul style="list-style-type: none"> • Obrir els centres a les entitats de l'entorn perquè donin a conèixer a l'alumnat i les famílies les seves propostes d'acció educativa. • Participar amb l'administració local, projectes comunitaris (Plans educatius d'entorn o altres projectes socioeducatius). | Quan s'escaigui | E. D |

INCLUSIÓ

| ÀMBIT | ACTUACIONS | TEMPORITZACIÓ | RESPONSABLE |
|--------|--|---|-------------------------------------|
| AULA | <ul style="list-style-type: none"> • Detectar les necessitats específiques dels alumnes. • Fer servir materials específics per atendre la diversitat de l'alumnat. • Fer ús de mètodes d'aprenentatge cooperatiu (aprenentatge entre iguals, projectes compartits, etc.). • Intervenir de manera ràpida i amb fermesa per erradicar actituds i expressions discriminatòries o qualsevol acte de violència. • Potenciar els espais de tutoria per establir diàlegs sobre el respecte a la diferència i a la diversitat. • Potenciar la tutoria individualitzada a partir de tercer. • Reorganitzar periòdicament els grups i/o llocs de treball dins l'aula per fomentar la relació entre l'alumnat. • Utilitzar diversos mètodes d'ensenyament i aprenentatge. | Tot el curs | Tutores |
| CENTRE | <ul style="list-style-type: none"> • Diversificar les formes d'avaluació per donar resposta a diversos estils d'aprenentatge. • Analitzar els suports i recursos necessaris per atendre convenientment la diversitat de l'alumnat. • Incorporar els valors de l'escola inclusiva en el Projecte Educatiu de Centre. • Preveure mesures organitzatives per atendre les necessitats educatives de tot l'alumnat (suport individual, suport en petit grup, agrupaments flexibles, docència compartida, etc.), preferentment dins l'aula ordinària. | Tot el curs | Professorat E.D |
| ENTORN | <ul style="list-style-type: none"> • Coordinar els recursos i les tasques educatives amb els serveis de suport a l'alumnat que temporalment necessita una escolarització no ordinària (aules hospitalàries, atenció domiciliària, etc.). • Treballar coordinadament amb els serveis educatius en relació amb l'alumnat amb necessitats educatives especials (CRP, EAP, ELIC, CREDA, CREDV, etc.). | <p>Quan s'escaigui</p> <p>Tot el curs</p> | <p>Tutores</p> <p>E.D i tutores</p> |

2 -RESOLUCIÓ DEL CONFLICTES**ABSENTISME**

| ÀMBIT | ACTUACIONS | TEMPORITZACIÓ | RESPONSABLE |
|--------|---|-----------------|--------------------|
| AULA | <ul style="list-style-type: none"> • Fer un seguiment i acompanyament de l'alumnat amb risc d'absentismes mitjançant la tutoria. També en els períodes de canvi d'etapa. • Recollir en temps real les faltes d'assistència de l'alumnat. | Tot el curs | Professorat i E.D |
| CENTRE | <ul style="list-style-type: none"> • Concretar en les NOFC el procediment d'actuació en situacions d'absentisme. • Incloure en el Projecte Educatiu de Centre el dret dels alumnes a l'escolarització i el deure d'assistir a classe. • Coordinar-se amb el treballador social en la presa de mesures enfront l'absentisme. • Coneixer i utilitzar el protocol de prevenció, detecció i intervenció sobre absentisme. • Incloure en la carta de compromís educatiu, entre els compromisos de la família, el de garantir l'assistència a classe de l'alumnat. • Posar-se en contacte amb les famílies de forma immediata en detectar casos d'absentisme i recordar l'obligació de l'assistència. | Quan s'escaigui | E.D Tutores |
| ENTORN | <ul style="list-style-type: none"> • Dur a terme un seguiment en casos de risc d'absentisme en la transició entre les diferents etapes educatives (primària-secundària) • Promoure l'escolarització i la prevenció de l'absentisme mitjançant l'acompanyament a l'alumnat de risc i les seves famílies. | Quan s'escaigui | E.D |

GESTIÓ I RESOLUCIÓ POSITIVA DELS CONFLICTES LLEUS I GREUS

| ÀMBIT | ACTUACIONS | TEMPORITZACIÓ | RESPONSABLE |
|--------|---|-----------------|---------------|
| AULA | <ul style="list-style-type: none"> • Implicar en la resolució de conflictes greus l'alumnat afectat. • Recollir els conflictes greus que es produeixen a l'aula i els elements que ens en permetran l'anàlisi i el seguiment. • Treballar amb el grup classe, en casos de situacions greument perjudicials per a la convivència, les propostes d'actuació de suport al grup. • Utilitzar diverses estratègies (assemblea de classe, cercles restauratius, etc.) en la resolució dels conflictes greus esdevinguts a l'aula • Garantir que les mesures correctores i sancionadores incloguin accions educatives. | Quan s'escaigui | Tutores i E.D |
| CENTRE | <ul style="list-style-type: none"> • Coordinar amb l'equip docent la intervenció d'especialistes a l'aula (EAP...) • Adequar a les necessitats i context del centre els protocols marc per a la millora de la convivència elaborats pel Departament d'Ensenyament. • Assignar personal que vigili les hores d'esbarjo, les entrades i sortides, i altres espais del centre. • Concretar en les NOFC quines conductes contràries a la convivència seran considerades faltes greus, així com les sancions i mesures educatives conseqüents. • Difondre les NOFC entre tots els membres de la comunitat escolar. • Incloure en el Projecte Educatiu de Centre el dret dels membres de la comunitat escolar a viure en un bon clima i el deure de facilitar-lo. • Mantenir informat l'equip docent del seguiment i la resolució dels casos de conflictes greus. • Posar a l'abast de la comunitat escolar diversos canals de comunicació per facilitar la detecció d'incidents greus. • Recollir els conflictes greus que es produeixen en l'àmbit escolar i els elements personals, causals i contextuals que en permetran l'anàlisi posterior. | Quan s'escaigui | E.D |

| | | | |
|--------|--|-----------------|-----|
| ENTORN | <ul style="list-style-type: none">• Recollir informació i comunicar-se amb les famílies d'alumnes implicats en conflictes lleus o greus per tal de fer-les copartíceps en la seva gestió i resolució.• Informar adequadament les famílies dels seus drets i deures en cas d'incoar un expedient disciplinari al seu fill.• Mantenir contacte periodíc amb els agents de seguretat pública.• Comunicar a la policia qualsevol fet que pugui ser constitutiu de delictes o falta perseguible penalment. | Quan s'escaigui | E.D |
|--------|--|-----------------|-----|

3 -ORGANITZACIÓ DE CENTRE**ACOLLIDA**

| ÀMBIT | ACTUACIONS | TEMPORITZACIÓ | RESPONSABLE |
|--------|--|-----------------|-----------------|
| AULA | <ul style="list-style-type: none"> • A partir de tercer establir un company guia dels nous alumnes per facilitar la seva acollida. • Preveure una activitat a realitzar el dia d'incorporació del nou alumnat (tant a l'inici com a qualsevol moment del curs) que faciliti la seva participació i integració en el grup classe. • Realitzar activitats de treball cooperatiu i d'aprenentatge entre iguals, en les diferents matèries, per potenciar la interrelació i la integració escolar de tots els alumnes. | Quan s'escaigui | Tutores |
| CENTRE | <ul style="list-style-type: none"> • Conscienciar a la C.E. de la necessitat de la seva implicació i corresponsabilització en l'acollida i la integració dels nous membres. • Crear un clima de confiança en les entrevistes inicials i en els primers contactes amb el centre. • Elaborar un pla d'acollida per a tots als membres de la Comunitat Escolar. • Fer una reunió amb les famílies novingudes per rebre-les i ferlos arribar la informació més rellevant del centre. • Tenir cura de la gestió emocional en els processos d'acollida fomentant un clima de confiança que permeti crear un context relacional positiu. | Quan s'escaigui | E. D Tutores |
| ENTORN | <ul style="list-style-type: none"> • Donar a conèixer i orientar les famílies i l'alumnat sobre activitats d'associacionisme juvenil i entitats de lleure, per tal de facilitar la seva participació i integració. • Informar dels recursos de l'entorn als professionals que s'incorporen al centre (centre de recursos, biblioteques, serveis socials, etc.). | Tot el curs | Tutores E.D |

COMUNICACIÓ

| ÀMBIT | ACTUACIONS | TEMPORITZACIÓ | RESPONSABLE |
|--------|--|---------------|-------------------------|
| AULA | <ul style="list-style-type: none"> • Educar en l'ús responsable de les tecnologies de la informació i comunicació (Internet Segura). • Fomentar en les entrevistes un clima de confiança i de respecte mutu que afavoreixi la comunicació. • Potenciar assemblees d'aula com un element de comunicació. • Tenir un registre sistematitzat per recollir les dades més significatives de les entrevistes i fer possible el seguiment i el traspàs a d'altres professionals. • Vetllar perquè l'alumnat faci un ús correcte de l'agenda. | Tot el curs | Tutores |
| CENTRE | <ul style="list-style-type: none"> • Concretar en les Normes d'organització i funcionament del centre els sistemes de comunicació i informació. • Facilitar espais per tal que els professionals puguin compartir els continguts de l'informe de seguiment o butlletí de notes. • Fer de la pàgina web una eina d'informació i comunicació de les tasques escolars i altres informacions d'interès. • Tenir en compte les indicacions sobre protecció de dades i imatges que aporten els documents per a l'organització i la gestió dels centres en relació amb l'ús d'internet. • Vetllar per un bon ambient a les entrades i sortides del centre (ordre, netedat, puntualitat, etc.). | Tot el curs | E.D C. Educativa |
| ENTORN | <ul style="list-style-type: none"> • Fer de la pàgina web un element de difusió i comunicació de les bones pràctiques i dels aspectes més rellevants del centre. | Tot el curs | E.D Tutores |

ESTRUCTURA I GESTIÓ DE RECURSOS

| ÀMBIT | ACTUACIONS | TEMPORITZACIÓ | RESPONSABLE |
|--------|---|-----------------|-------------|
| AULA | <ul style="list-style-type: none"> • Crear un clima d'aula favorable per a l'aprenentatge. • Dedicar els primers dies de classe a treballar aquelles rutines, tant organitzatives com convivencials, que afavoreixin l'aprenentatge (encarregats, delegats, el lloc destinat a cada cosa...). • Distribuir l'alumnat a l'aula tenint en compte les relacions individuals i grupals detectades a partir de l'elaboració de sociogrames, dinàmiques de grup, etc. • Fomentar en l'alumnat el sentiment de pertinença al grup per tal d'involucrar-lo en l'aprenentatge en grup i pel grup. • Implicar l'alumnat en propostes organitzatives (gestió de patis, espais, etc). • Promoure la participació de l'alumnat en l'elaboració de les normes de classe i promoure la seva interiorització. • Utilitzar les assemblees d'aula per a la gestió de la propia classe. • Utilitzar organitzacions d'aula que fomentin l'aprenentatge compartit. | Tot el curs | Tutores |
| CENTRE | <ul style="list-style-type: none"> • Afavorir l'ús del pati i l'esbarjo com un espai educatiu. • Compartir en les reunions d'equip docent metodologies inclusives. • Concretar en les NOFC estratègies d'estructura i gestió de recursos que afavoreixin la convivència, com la constitució d'una comissió de convivència que col. labori en la planificació, l'aplicació i el seguiment del Projecte de convivència en el centre. • Distribuir les matèries de manera equilibrada en les franges horàries per afavorir l'aprenentatge. • Establir en el marc horari el temps i l'espai necessaris per a la coordinació dels diversos professionals que treballen en el centre. | Tot el curs | E.D |
| ENTORN | <ul style="list-style-type: none"> • Comunicar a la comunitat escolar els recursos existents en el territori. • Fomentar la participació dels professionals i de l'equip directiu del centre en seminaris de coordinació i grups de treball amb altres centres. | Quan s'escaigui | E.D |

NORMA

| ÀMBIT | ACTUACIONS | TEMPORITZACIÓ | RESPONSABLE |
|--------|---|-----------------|-------------|
| AULA | <ul style="list-style-type: none"> • Promoure l'establiment de normes clares, concretes i compartides amb l'alumnat per afavorir la convivència del grup i l'aprenentatge a l'aula. • Responsabilitzar l'alumnat en el compliment de la norma • Donar a conèixer les conseqüències de l'incompliment de les normes a l'alumnat. • Autoavaluació del compliment de les normes. • Treballar amb l'alumnat algunes normes tàcites de comportament que mantenen entre ells i que comporten problemes de funcionament i convivència (el concepte de "xivato", l'encobriment d'una amenaça, etc.). | Tot el curs | Tutores |
| CENTRE | <ul style="list-style-type: none"> • Concretar a les Normes d'Organització i Funcionament del Centre (NOFC) unes normes de convivència clares, concretes i compartides. • Definir en les NOFC les mesures correctores, sancionadores i educadores corresponents a l'incompliment de les normes. • Difondre les normes de convivència amb un llenguatge que sigui accessible a totes les persones de la comunitat escolar. • Fer que les normes es compleixin. • Incloure en la carta de compromís educatiu la necessitat d'educar els fills en el coneixement i compliment de les normes. | Quan s'escaigui | E.D |
| ENTORN | <ul style="list-style-type: none"> • Donar a conèixer a les famílies les Normes d'organització i funcionament de centre (NOFC). | Tot el curs | E.D |

PARTICIPACIÓ

| ÀMBIT | ACTUACIONS | TEMPORITZACIÓ | RESPONSABLE |
|--------|---|-----------------|-------------|
| AULA | <ul style="list-style-type: none"> • Conèixer les dinàmiques a l'aula (relacions entre alumnes, petits grups naturals, etc.) i tenir-les en compte en la programació i realització de les activitats. • Explicar a l'aula el paper dels delegats i delegades. • Fer ús de mètodes d'aprenentatge cooperatiu (treball d'investigació, ensenyament recíproc, aprenentatge entre iguals, treball cooperatiu, etc.). • Fomentar els processos d'autoavaluació entre l'alumnat. • Potenciar la participació de l'alumnat mitjançant l'organització d'assemblees d'aula. | Tot el curs | Tutores |
| CENTRE | <ul style="list-style-type: none"> • Afavorir la participació de l'alumnat en la vida del centre a través de l'assemblea d'Escola. • Fomentar la participació dels membres de la comunitat escolar en el consell escolar (campanyes de sensibilització, ús dels canals de comunicació, etc.). • Potenciar el treball en equip per tal de fomentar l'elaboració de projectes interdisciplinaris, la programació transversal per competències bàsiques... • Valorar i reflexionar sobre quina forma de participació oferim a l'alumnat en les nostres metodologies didàctiques. | Tot el curs | Professorat |
| ENTORN | <ul style="list-style-type: none"> • Donar a conèixer a les famílies i l'alumnat les entitats de lleure de l'entorn i orientar-los per facilitar la seva participació. • Promoure la participació del centre en el Consell Escolar Municipal. | Quan s'escaigui | E.D |

8. CONCRECIÓ DEL PROTOCOLS

8.1 PREVENCIÓ, DETECCIÓ I INTERVENCIÓ ENFRONT SITUACIONS CONFLICTES GREUMENT PERJUDICIALS PER A LA CONVIVÈNCIA. (Model propi)

A partir de les propostes del Programa “PDA Bullying” organitzat per l’associació SEER, el qual ja hem esmentat abans la nostra participació. Hem elaborat el nostre pla de prevenció, detecció i intervenció enfront de situacions de conflictes greument perjudicials per a la convivència. El circuit PDA d’intervenció adaptat a la realitat del nostre Centre i entorn es concreta ens els següents punts:

0-PREPARACIÓ DEL PROTOCOL

0.1 Cites del nostre Projecte Educatiu de Centre

- Treballar tenint en compte sempre la diferència, la manera de ser de cadascú, les destreses, el tarannà, les dificultats, el ritme, el caràcter, la llengua, la cultura o les capacitats, amb els mitjans disponibles per aconseguir que tots els alumnes puguin desenvolupar al màxim les seves capacitats.
- Evitar qualsevol tipus de discriminació i potenciar les diferències com a factors per a l’enriquiment.
- Afavorir relacions equilibrades i constructives entre la comunitat educativa, rebutjar qualsevol tipus de discriminació i respectar les diferències individuals donades per situacions socials, culturals o ètniques.
- Establir relacions positives i propiciar la participació activa en la vida del grup i de l’Escola.
- Sostenir i potenciar el benestar des de la psicologia positiva i la mirada de les fortaleses.

0.2 Cites de la nostre Programació General Anual

- Estimular la convivència democràtica a l’aula partint de valors com la llibertat, la solidaritat, la tolerància i la defensa dels drets humans.
- Afavorir el benestar emocional dels alumnes per motivar-los i crear un clima favorable per a l’aprenentatge.
- Assegurar i garantir la participació, la implicació i el compromís de tota la comunitat escolar en el Pla de convivència.
- Ajudar a cada alumne a relacionar-se amb si mateix, amb els altres i amb el món.
- Equip responsable dels protocols de violències.
- Implementació del protocol de convivència.
- Propostes pedagògiques de lleure durant els espais d’esbarjo.

0.3 Cites del nostre Reglament de Normes d’Organització de Funcionament de Centre

- Els alumnes tenen dret al respecte de la seva integritat física i a la seva dignitat personal.
- El respecte a les normes de convivència dins el centre docent és un deure bàsic dels alumnes.
- Les sancions tindran caire reparador i educatiu, i es vetllarà perquè siguin proporcionades i relacionades amb els fets.
- L'objectiu fonamental de les sancions ha de ser ajudar a l'alumnat a adonar-se de l'incorrecte del seu comportament, així com ajudar a rectificar-lo, per això no poden imposar-se mesures correctores ni sancions contra la integritat física i la dignitat personal de l'alumnat.
- Activació del protocol davant d'una situació d'alerta en fase de detecció.
- Abordatge en fase d'actuació davant de situacions no originades en el propi centre.
- Mesures reparadores: seguiment individual i acció pedagògica.

1. PREVENCIÓ

Mesures i actuacions orientades a desenvolupar en l'alumnat aquelles actituds i valors propis de la competència social i ciutadana que contribueixin a fer-lo competent en la relació amb si mateix, amb els altres i amb el món

1.1 Programes i activitats preventives

- Dinàmiques de grup que facilitin el coneixement i l'empatia amb l'altre:
 - Desenvolupar les habilitats socials i l'empatia a través del joc.
 - Proposar tècniques cognitives d'autocontrol i gestió de les emocions segons l'edat dels infants.
 - Establir els drets i les responsabilitats de cadascú.
 - Càrrecs d'aula.
 - Recollir en un mural per penjar a l'aula el que els infants han acordat en referència a temes de valors, abús, assetjament, companyarisme...
 - Activitats per fomentar la confiança en un mateix.
 - Prendre consciència, parar, respirar.... fixar-nos en les sensacions i emocions.
 - Aprendre a observar-se per veure les pròpies percepcions.
 - Coneixer a si mateix i saber resoldre els propis conflictes per poder empatitzar amb l'altre.
 - Tècniques cognitives d'autocontrol i gestió de les emocions.
- Realitzar tallers d'educació i acompanyament emocional en col·laboració amb agents externs
- Tutories grupals: Assemblea de Classe
- Assemblea d'Escola

- Tutories individualitzades
- Diversificar les propostes pedagògiques de lleure durant els esbarjos.
- Potenciar l'educació en valors i en competències socioemocionals.
- Treballar valors de solidaritat amb els companys.
- Coneixement de les NOFC per part de l'alumnat.

1.2 Programes i activitats sensibilitzadores

- Taller amb els mossos d'esquadra a sisè.
- Participació en activitats realitzades per organismes que volen sensibilitzar a l'alumnat (com per exemple el concurs "Pum! Cyberbulling").

2. DETECCIÓ

2.1 Vies de comunicació obertes

- Tutoria individualitzada: És presencial, confidencial i no anònima.
- Assemblea de classe: És presencial i no anònima.
- La bústia que t'escolta: No presencial, confidencial i no anònima.
- Entrevista famílies: presencial, confidencial i no anònima

2.2 Eines d'observació continuada

- Observació dels grups a l'aula i al pati per part de tot l'Equip Docent.
- Sociogrames de grup.
- Pautes d'observació que es passen a tots els docents que intervenen en el grup.
- Observació de la psicopedagoga de l'Equip d'Assessorament Psicopedagògic.
- Seguiment i registre de les observacions per part de la tutora.
- Coordinació amb les persones responsables del servei de menjador i de les activitats extraescolars.

2.3 Equip i circuit de valoració: Observació, diagnòstic, tipificació avaluació i seguiment dels casos

- La Comissió de Convivència amb l'assessorament de la psicopedagoga de l'EAP i amb el registre que ha fet la tutora fan la tipificació del cas.

- Classificació de la situació (realitat objectiva + realitat subjectiva) segons els tipus de violències rebudes i la situació de maltractament que generen.
- El seguiment del cas és fa des de la tutoria amb els alumnes implicats i amb els alumnes del grup classe.
- El seguiment amb altres Institucions i/o agents el fa l'Equip Directiu.
- La tutora rep la notificació de la família. Ho passa a l'Equip Directiu.
- L'Equip Directiu informa a tot l'Equip d'educadors per a que estiguin atents.
- Les tutores i les mestres que intervenen en el grup fan l'observació.
- Es passa el sociograma per veure la foto del grup en el moment actual.
- Es passen les enquestes a les mestres que tenen relació directa amb el grup on ha sorgit el problema.
- La tutora realitza un informe del cas recollint tota la informació i actuacions realitzades.
- Les dades recollides es passen a la Comissió de Convivència.
- La comissió està formada per algunes de les mestres que tenen més formació en assetjament.
- Amb les dades recollides la Comissió fa la tipificació del cas.
- La Comissió junt amb la tutora fa el seguiment i les propostes d'intervenció.

2.4 Avaluació de la situació i del risc

- Si NO ho considerem Bullying ho derivarem a:
 - L'EAP perquè el derivi al CSMIJ o al lloc on correspongui perquè ajudin a l'alumne que es sent amenaçat sense que hi hagi una causa real.
- Si ho considerem Bullying ho derivarem a:
 - En funció del cas ho derivarem a l'EAP.
 - Activar les mesures i actuacions del punt 3. i en cas dèsser insuficient completar-les amb el protocol de prevenció, detecció i intervenció enfront de l'assetjament entre iguals del Departament d'Ensenyament
 - En el cas del menors inimputables es demanarà la intervenció de la Direcció General d'Atenció a la Infància i l'Adolescència del Departament de Benestar Social i Família (DGAIA)

3. ACTUACIÓ

3.1 Resposta immediata

- Afrontar de manera immediata la situació.
- Assegurar en tot cas als afectats l'assistència adequada.
- Donar la protecció necessària per a garantir el dret a la intimitat.
- La tutora rep la notificació de la família. Ho passa a l'Equip Directiu.

- Les tutores i les mestres que intervenen en el grup fan l'observació.
- Amb les dades recollides la Comissió fa la tipificació del cas.
- És parla amb l'alumne que està en rol víctima i amb l'alumne que està en rol assetjador.
- Es parla amb la família del nen/a que està en rol víctima explicant les actuacions que s'estan realitzant.
- En funció de l'evolució de la situació es parla també amb la família del nen/a que està en rol assetjador per implicar-la en la resolució del conflicte.
- La comunicació amb les famílies la durà a terme en primer lloc la tutora, amb l'acompanyament de la Directora o de la Comissió de Convivència segons els cas
- Intervenció amb les famílies del grup, si s'escau.
- Intervenció en el grup d'alumnat on s'ha produït el fet.

3.2 Suports i derivació institucional

- Intervenció dels Serveis de suport (EAP, Psicòlegs....)
- La derivació externa la durà a terme l'Equip Directiu junt amb la psicopedagoga de l'EAP
- Derivació al CAP Sarria
- L'Escola utilitza el recurs www.pda.bullying.com on trobem notícies, recursos, mapes d'actius....
- Entitats especialitzades i professionals especialitzats (SEER)
- Participació dins la xarxa de serveis i equipaments externs PDA.

3.3 Aturar

- Parlar amb l'alumne que està en rol víctima i amb l'alumne que està en rol assetjador.
- Activar aquestes mesures amb l'alumne en rol d'agressor/a (valorar cas a cas):
 - Realitzar entrevistes individuals per comunicar a l'alumnat implicat les intervencions, i fer-lo partícip d'aquestes mesures transmetent-li la voluntat d'ajudar-lo que les coses li vagin bé.
 - Dur a terme actuacions que permetin desenvolupar formes d'autocontrol i autoreflexió sobre la conducta d'assetjament i els efectes per a ell mateix i per la persona assetjada, i que l'ajudin a entendre el conflicte i a evitar situacions semblants.
 - Potenciar la responsabilitat de les pròpies actuacions. Això implica que, a més de les mesures sancionadores pertinents, l'alumnat assetjador demani disculpes a l'alumnat maltractat i/o dugui a terme accions concretes de reparació.

- Ajudar-lo a analitzar les conseqüències de la seva conducta envers ell/a mateix/a i per als altres.

3.4 Protegir

- Valorarem activar aquestes mesures amb l'alumne en rol de víctima segons el cas:
 - Separar a l'alumne que està en rol víctima del que està en rol agressor.
 - Presència d'un adult a prop de l'alumne en estat d'observança per participar i actuar en cas de que sigui necessari.
 - Proporcionar-li l'ajuda d'un adult per comunicar-se sempre que ho necessiti.
 - Ajudar-lo a establir vincles amb altres companys de manera que tingui un grup de recolzament que li faciliti la seva integració en el grup classe.
 - Fer-lo prendre consciència de la necessitat de denunciar les situacions d'assetjament.
- Entrevistes amb els cercles de recolzament dels alumnes en rols de víctima i agressor.

3.5 Activar/ implicar

- Realitzar entrevistes individuals per comunicar a l'alumnat implicat les intervencions, i fer-lo participi d'aquestes mesures transmetent-li la voluntat d'ajudar-lo que les coses li vagin bé.
- Dur a terme actuacions que permetin desenvolupar formes d'autocontrol i autoreflexió sobre la conducta d'assetjament i els efectes per a ell mateix i per la persona assetjada, i que l'ajudin a entendre el conflicte i a evitar situacions semblants.
- Quan es produeix un conflicte s'atura la classe i es dona un espai de diàleg per parlar-ne.
- Es busquen solucions amb tot el grup.
- Prendre consciència des del sentir-se i sentir a l'altre per veure la importància del fenomen Bullying a la societat i el valor que te dins el grup.
- Afavorir en tots els nivells d'acció i tots els agents implicats/des espais de reflexió que permetin observar el dolor des del benestar sentit, restablint així la força, la voluntat i la motivació per la felicitat.
- Accions destinades a cessar la violència.
- Buscar el cercle de recolzament de l'alumne.

3.6 Reparar/Restaurar/Sanar

- Realitzar pràctiques restauratives com pot ser els cercles de diàleg per facilitar la cohesió del grup, crear comunitat i resoldre qüestions de baixa intensitat o les reunions restauratives on hi participen només els alumne implicats.
- Potenciar la responsabilitat de les pròpies actuacions. Això implica que, a més de les mesures sancionadores pertinents, l'alumnat assetjador demani disculpes a l'alumnat maltractat i/o dugui a terme accions concretes de reparació.
- Sanar la relació i crear una ambient de seguretat a l'Escola

4. INDICADORS DEL GRAU D'ASSOLIMENT DEL PROTOCOL

Indicadors a nivell de Prevenció

| |
|--|
| Existència de circuits i vies de comunicació interna oberts: la bústia |
| Realització de les assemblees de classe |
| Realització de les tutories individualitzades |
| Realització de dinàmiques de grup a les aules |

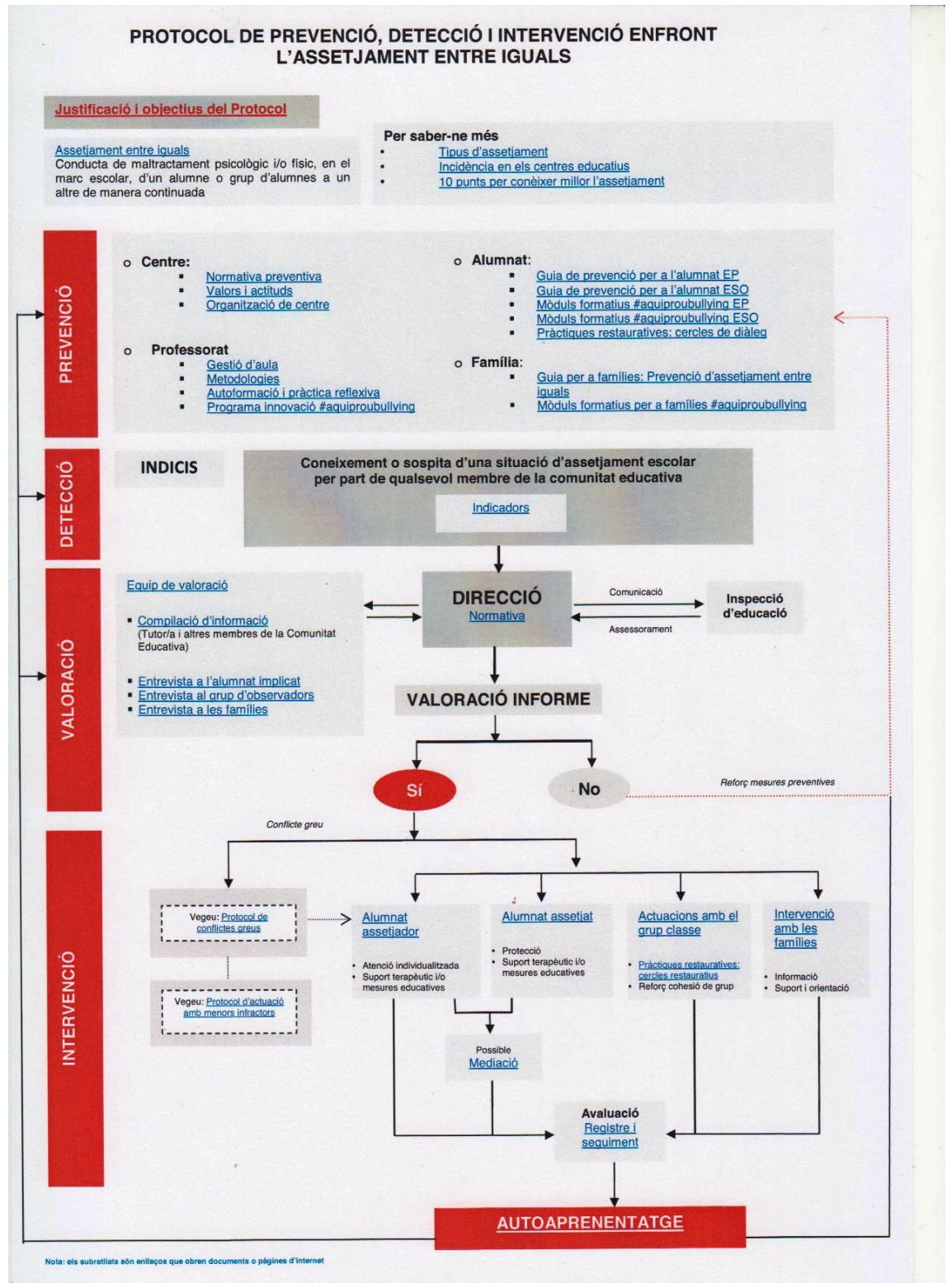
Indicadors a nivell de Detecció

| |
|---|
| Sociograma de grup |
| Recollida de dades per la valoració |
| Seguiment i registre de les observacions fetes a l'aula i al pati respecte al cas |
| Activació de la Comissió de Convivència |
| Activació de la Comissió de Valoració |

Indicadors a nivell d'Intervenció

| |
|---|
| Utilitzar circuits de derivació externa si es necessari |
| Intervenció amb l'alumnat |
| Entrevistes amb les famílies |
| Recuperació de l'ambient de benestar, col.laboració i cooperació a l'aula |

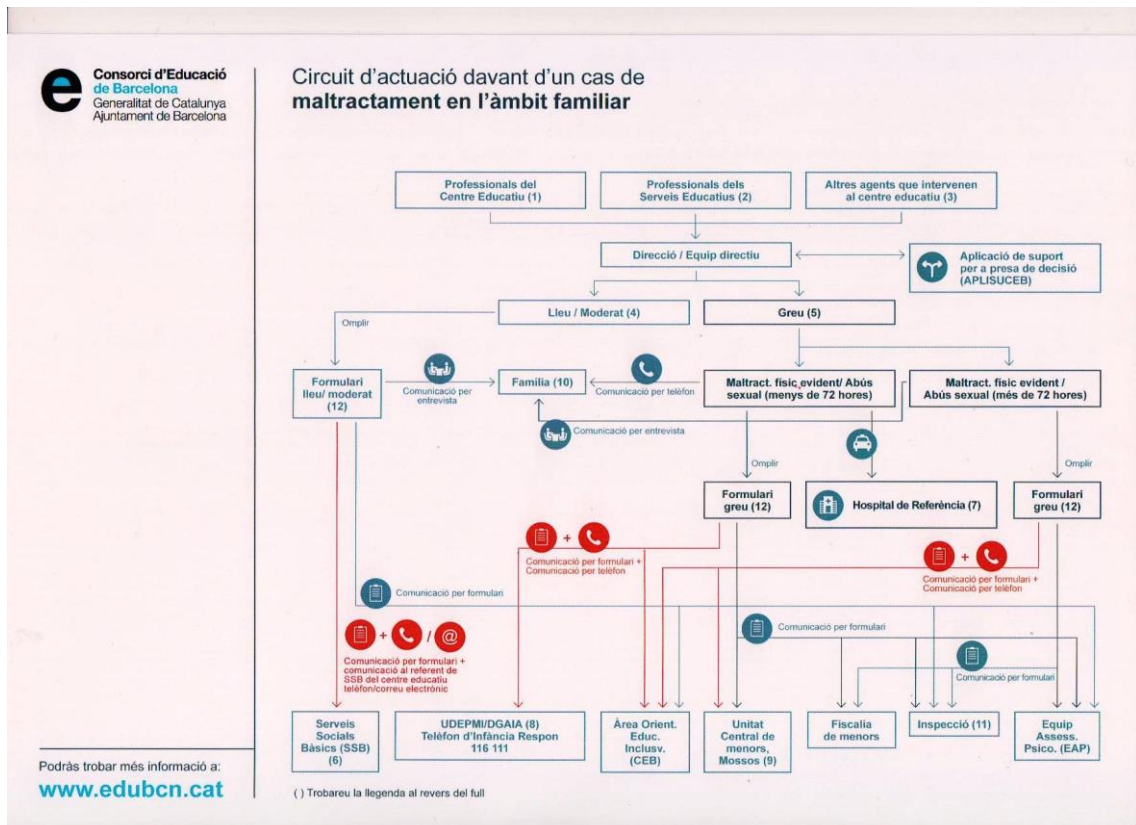
8.2 PROTOCOL D'ASSETJAMENT ENTRE IGUALS (DEPARTAMENT)



8.3 PROTOCOL D'ABÚS (Model del Departament d'Ensenyament)

8.4 PROTOCOL DE MALTRACTAMENT INFANTIL I ADOLESCENT

(Model del Departament d'Ensenyament)



8.5 PROTOCOL D'ODI I DISCRIMINACIÓ
(Model del Departament d'Ensenyament)