

## PROJECTE LINGÜÍSTIC ESCOLA COLLSEROLA

0. Aprovació del document	1
1. Presentació	2
2. Anàlisi de context	3
2.1. Context família-escola	3
2.2. Alumnat	4
2.3. Entorn	8
3. La llengua catalana, com a llengua vehicular de l'escola	9
3.1. La llengua, vehicle de comunicació i de convivència	9
3.1.1. El català, vehicle de comunicació	9
3.1.2. El català, eina de convivència	10
3.2. L'aprenentatge/ensenyament de la llengua catalana	10
3.2.1. Programa d'immersió lingüística	10
3.2.2. La llengua oral	10
3.2.3. Llengua escrita	12
4. L'aprenentatge/ensenyament de la llengua castellana	14
4.1. Introducció de la llengua castellana i tractament de llengua oral i escrita	14
4.2. Castellà a les àrees no lingüístiques	14
5. Oferta de llengües estrangeres: llengua anglesa	14
5.1. Base pedagògica	14
5.2. Principis metodològics	15
5.3. Concreció a l'aula	15
5.4. Estratègies metodològiques comunes i recursos	19
6. Coneixement de les llengües	20
6.1. Activitats d'incentivació de l'ús de la llengua	20
6.2. Avaluació del coneixement de la llengua	21
6.3. Materials didàctics	22
7. Organització i gestió	23
7.1. Documents de centre	23
7.2. Ús no sexista del llenguatge	23
7.3. Comunicació externa	23
7.4. Comunicació amb les famílies	24
7.5. Plurilingüisme en el centre educatiu	24
7.5.1. Acollida alumnat nouvingut/ada	24
7.5.2. Atenció a la diversitat	25
7.5.3. Organització dels recursos humans	26
7.6. Biblioteca escolar	27
7.6.1. Pla de lectura de centre	27
8. La qualificació professional dels docents	27
9. Difusió del projecte lingüístic al centre	28

## 0. Aprovació del document

### DILIGÈNCIA D'AUTENTIFICACIÓ

Còpia original del projecte lingüístic de l'Escola Collserola de Cerdanyola del Vallès.  
Aquest projecte lingüístic ha estat aprovat pel Consell Escolar el dia 31 de gener de 2019.

I perquè així consti, signo la present a Cerdanyola del Vallès, 31 de gener de 2019.

Vistiplau

**Cap d'estudis**



Sara Merino Santos

**La secretària**



Tatiana Ezquerra Gea

## 1. Presentació

El Projecte Lingüístic de l'Escola Collserola neix de la necessitat funcional de recollir, d'una manera consensuada, totes les accions realitzades al centre pel que fa a l'aprenentatge de les llengües en els diferents cicles i nivells. Pretenem que aquest document sigui una eina de referència per al professorat, així com un element integrador per aquells/es alumnes que desconeixen les llengües vehiculars de l'escola i de l'entorn proper.

Els principis expressats en el PLC es desenvoluparan en la resta de documents de gestió del centre i es concretaran en el pla anual.

Aquest Projecte Lingüístic formarà part del Projecte Educatiu de Centre (PEC) i ha estat elaborat tenint en compte el marc legal, la diagnosi de la realitat del centre, així com els trets d'identitat de l'escola. Recull els acords presos en relació a l'ensenyament i aprenentatge de les llengües i la comunicació al centre, acords que han de conèixer i respectar tots els membres i estaments de la comunitat educativa.

El nostre projecte lingüístic de centre intentarà afavorir que els nens i nenes desenvolupin les competències comunicatives lingüístiques per garantir l'assoliment dels objectius de les diferents àrees, al finalitzar l'etapa.

Per aconseguir-ho, prenem com a base les següents idees:

- La llengua com a eix transversal de tots els aprenentatges: Les llengües s'aprendran en situacions d'ensenyament aprenentatge pròpies de les diferents àrees curriculars. En aquestes situacions, els alumnes aprendran els continguts específics de les diferents àrees, al mateix temps que aprenen a utilitzar la llengua en tots els seus usos i categories.

- Presència del català, castellà i anglès: Les persones som plurilingües per naturalesa, sempre que en el nostre entorn es parlin diverses llengües d'una manera útil, natural i en contextos positius. Parlar més d'una llengua implica una riquesa personal i social, ja que es creen unes estructures comunes, que afavoreixen el desenvolupament de les competències lingüístiques i preparen a l'individu per resoldre diferents situacions comunicatives que aquesta societat tan canviant s'encarregarà d'anar-li oferint.

- El català com a llengua vehicular: El català, com a llengua minoritària, es troba en desigualtat de condicions davant del castellà. Per tant, el català serà la llengua vehicular i d'aprenentatge, així com l'eina de cohesió i integració de totes les persones del centre i el vehicle d'expressió de les diferents activitats acadèmiques. Els aprenentatges es consolidaran en la llengua catalana i s'aniran transferint a les altres dues llengües per poder ampliar-los evitant així, la repetició de continguts.

Els fonaments legals del PLC són:

1. Estatut d'Autonomia, article 6, en el qual determina el català com a llengua pròpia i oficial de Catalunya. I a l'article 2.1 del Decret 102/2010, de 3 d'agost, d'autonomia dels centres, estableix que "L'autonomia dels centres educatius abasta els àmbits pedagògic, organitzatiu i de gestió de recursos humans i materials. El projecte educatiu del centre n'és la

màxima expressió”, i l’art. 5 e) de la mateixa norma afegeix que “El projecte lingüístic s'ha de concretar a partir de la realitat sociolingüística de l'entorn i d'acord amb el règim lingüístic del sistema educatiu establert a les lleis. El projecte lingüístic dóna criteri amb relació al tractament i l'ús de les llengües en el centre i recull els aspectes que determinen les lleis sobre la utilització normal del català com a llengua vehicular i d'aprenentatge, així com la continuïtat i la coherència educatives, pel que fa als usos lingüístics, en els serveis escolars i en les activitats organitzades per les associacions de mares i pares d'alumnes. El projecte lingüístic també dóna criteri sobre l'aprenentatge de les dues llengües oficials i de les llengües estrangeres. Així mateix, determina quina llengua estrangera s'imparteix com a primera i quina o quines com a segones.

2. Llei de Política lingüística (1/1998 articles 20 i 21). - El català s'ha d'utilitzar normalment com a llengua vehicular i d'aprenentatge en l'ensenyament no universitari. - Els infants tenen dret a rebre el primer ensenyament en llur llengua habitual, ja sigui aquesta el català o el castellà. L'Administració ha de garantir aquest dret i posar els mitjans necessaris per a fer-lo efectiu. Els pares o els tutors poden exercir-lo en nom de llurs fills instant que s'apliqui. - L'ensenyament del català i del castellà ha de tenir garantida una presència adequada en els plans d'estudi, de manera que tots els infants, qualsevol que sigui llur llengua habitual en iniciar l'ensenyament, han de poder utilitzar normalment i correctament les dues llengües oficials al final de l'educació obligatòria. - En l'ensenyament post obligatori, l'administració educativa ha de fomentar polítiques de programació i docència que garanteixin perfeccionar el oneixement i l'ús de les dues llengües per tal de que tots els joves adquireixin el bagatge instrumental i cultural propi d'aquests ensenyaments. - L'alumnat no ha d'ésser separat en centres ni en grups classe diferents per raó de la seva llengua habitual. - L'acreditació del coneixement del català no pot ésser exigida en el cas d'alumnes que han estat dispensats d'aprendre'l durant l'ensenyament o una part d'aquest, o que han cursat l'ensenyament obligatori fora del territori de Catalunya, en les circumstàncies que el Govern de la Generalitat ha establert per reglament. - L'alumnat que s'incorpori tardanament al sistema educatiu de Catalunya ha de rebre un suport especial i addicional d'ensenyament del català.

3. Decret 119/2015 pel qual s'estableix l'ordenació de l'educació primària. (article 4).

4. Ordre EDU/221/2.007. Principis generals als quals s'han d'adaptar els Projectes Lingüístics de Centre.

## 2. Anàlisi de context

### 2.1. Context família-escola

L'escola Collserola, que va obrir les seves portes el setembre del 2005, és un centre educatiu d'infantil i primària. És un centre públic que depèn del Departament d'Educació de la Generalitat de Catalunya i com a tal, forma part de la xarxa d'ensenyament pública de la ciutat.

L'escola Collserola està situada a la comarca del Vallès occidental, a la falda de la muntanya de Collserola, de la qual en rep el nom.

La majoria de l'alumnat procedeix dels barris de Canaletes i les Fontetes, dos barris del municipi amb característiques socio-culturals molt diferents.

Segons les dades anuals del curs d'enguany, 2018-2019, l'alumnat que tenim actualment procedeix d'aquestes nacionalitats:

4.4 Alumnat d'altres nacionalitats							
4.4.1 Alumnat d'altres nacionalitats							
Ensenyaments	Centre i Sudamèrica	Magrib	Resta d'Àfrica	Unió Europea	Resta d'Europa	Àsia i Oceania	Amèrica del Nord
E. infantil 3-6	1	2	2	3			
E. primària	1			3	2	2	

La major part de l'alumnat de procedència d'altres nacionalitats en l'etapa de primària, ha arribat en aquests dos últims cursos.

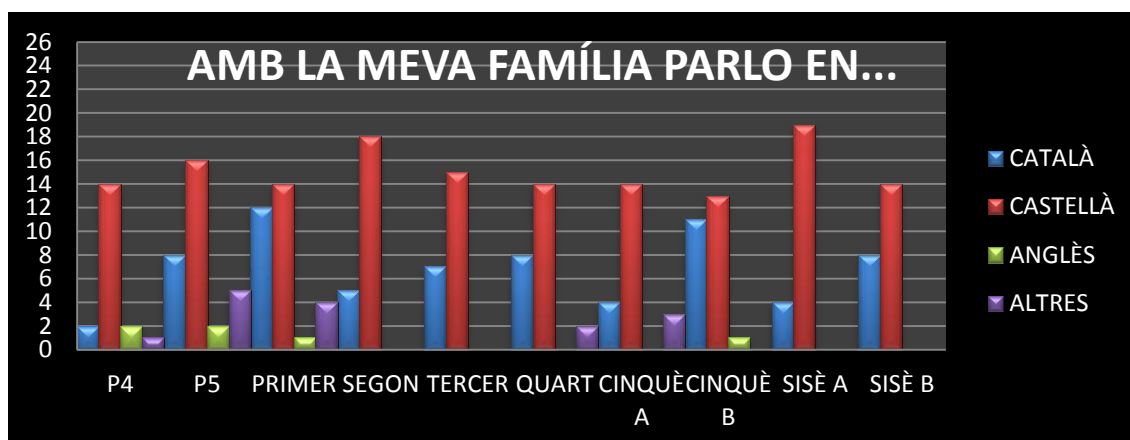
## 2.2. Alumnat

La situació sociolingüística de l'alumnat és diversa i amb moltes desigualtats entre les diferents promocions que tenim a l'escola.

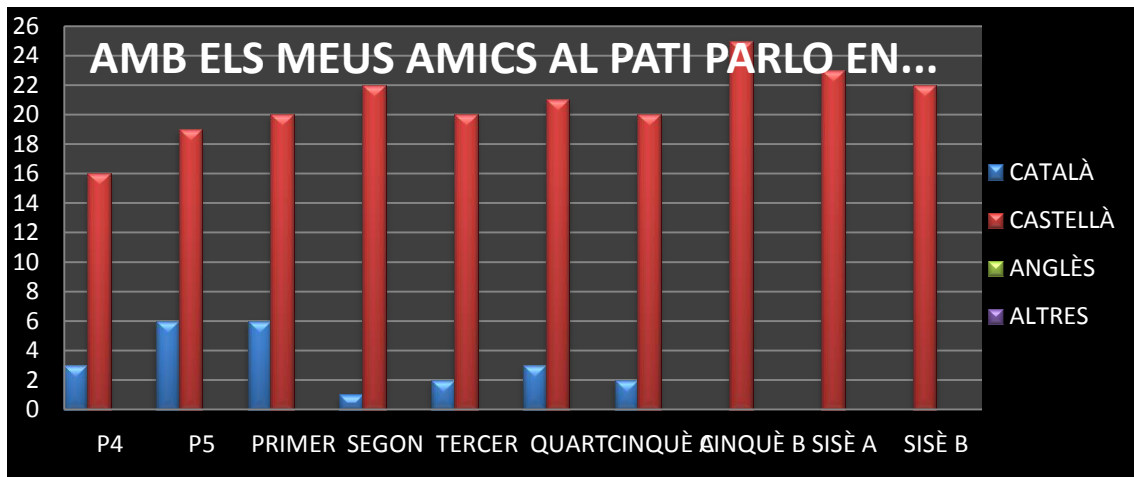
Tal com hem mencionat anteriorment, aquests últims anys ha augmentat el nombre d'alumnes arribat d'altres països, segons les nostres dades anuals.

A continuació, us presentem les dades de la realitat sociolingüística del nostre alumnat en el curs 2018-2019. Per poder obtenir aquestes dades s'ha fet arribar una enquesta per obtenir la següent informació:

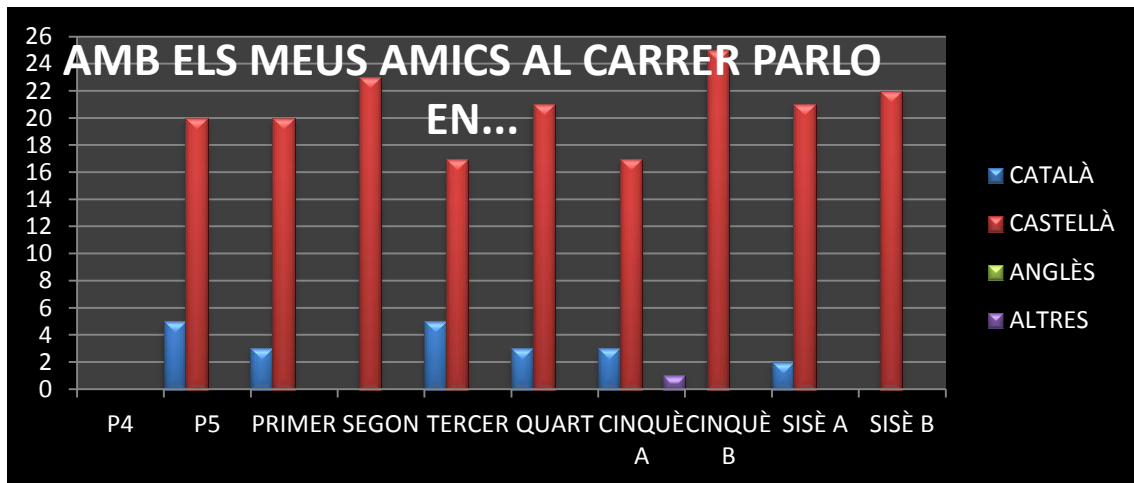
- Llengua que predomina a casa.



- Llengua que predomina al pati de l'escola.



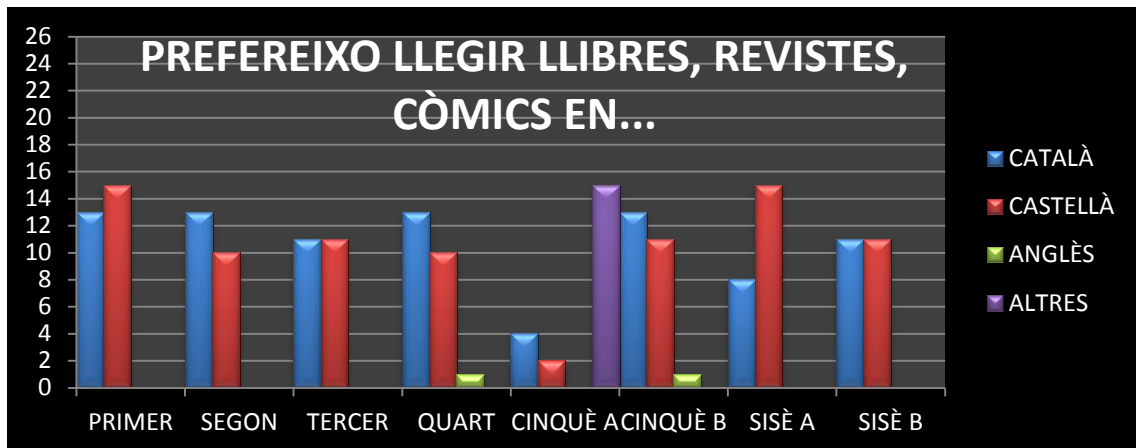
- Llengua que predomina en les converses amb amics/gues.



- Llengua que trien per veure els programes de televisió.



- Llengua en la prefereixen fer les seves lectures.

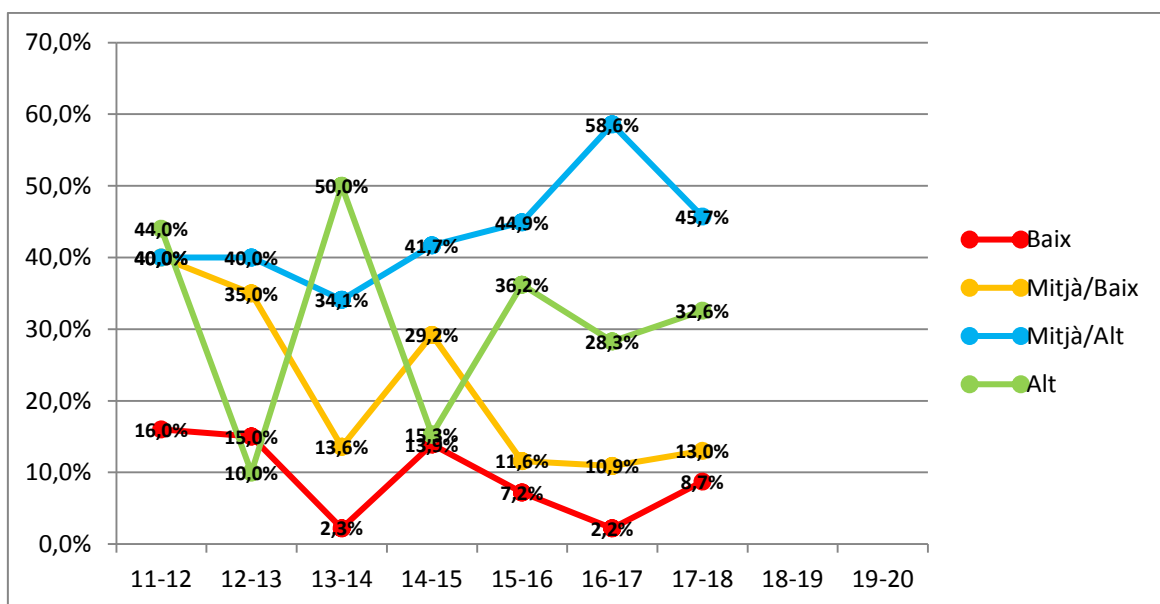


Si prenem com a punt de referència les enquestes, veiem que un gran percentatge de l'alumnat de l'escola és castellano-parlant. Les respostes demostren que la majoria de l'alumnat parla en castellà en situacions informals: converses a l'estona d'esbarjo, fora de l'escola i amb la família.

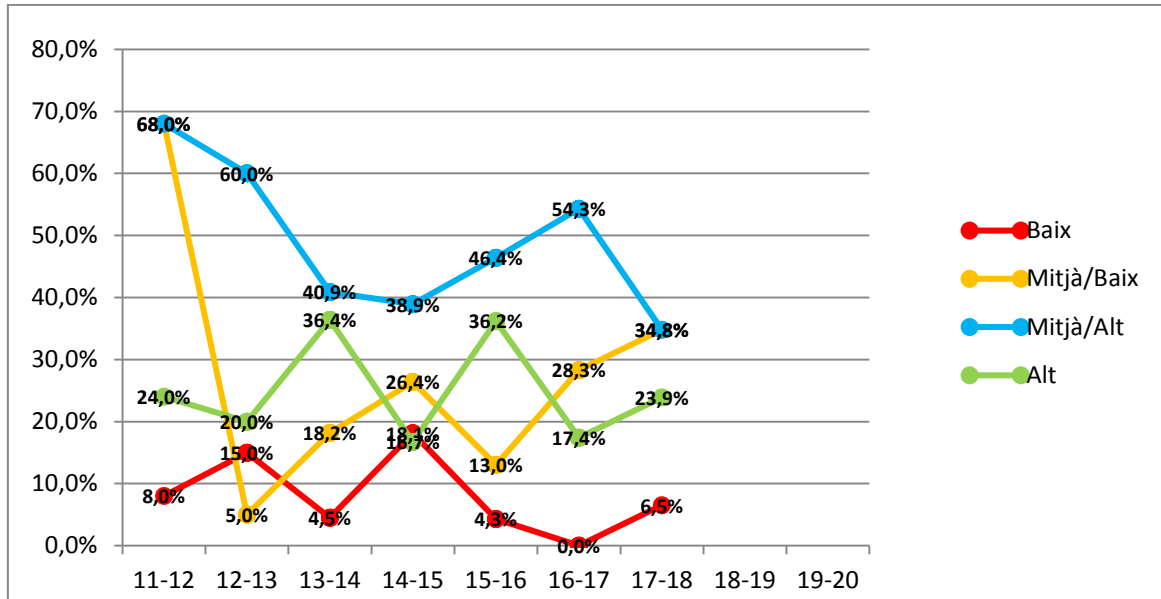
Així i tot, encara que la llengua materna de les famílies sigui la llengua castellana, en el contacte diari amb les famílies l'equip docent es comunica la major part de les vegades en llengua catalana, potenciant el català com a llengua vehicular de l'escola.

Pel que fa al rendiment acadèmic de l'alumnat, tot seguit mostrem un quadre resum dels resultats obtinguts a les proves de l'avaluació de sisè en l'àmbit lingüístic que engloba les àrees de llengua catalana, llengua castellana i llengua anglesa.

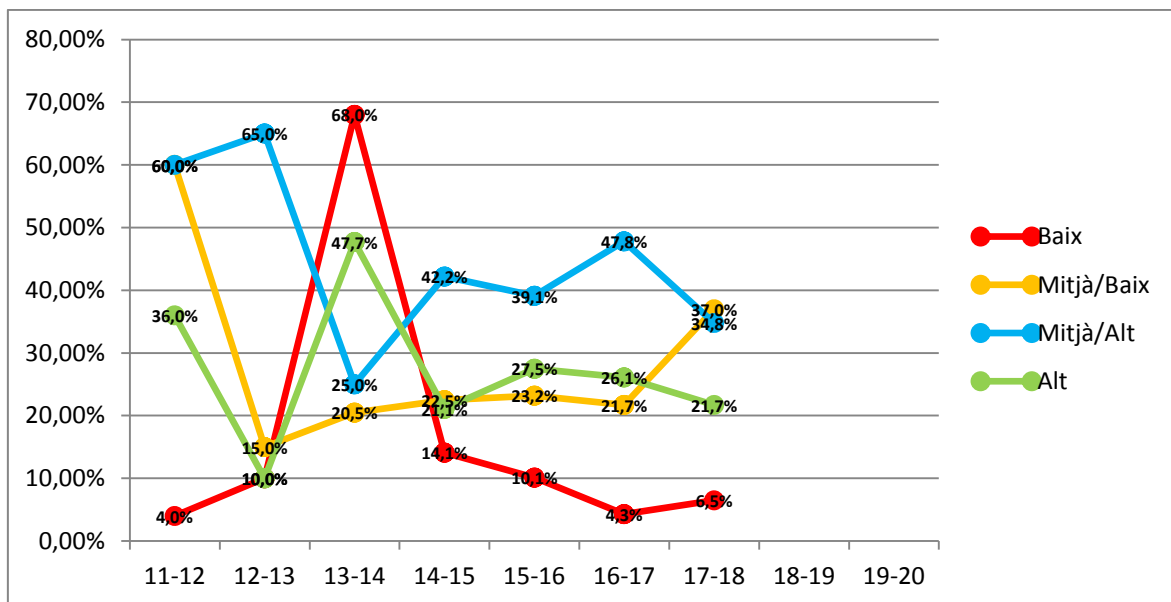
#### LLENGUA ANGLESA:



LLENGUA CASTELLANA:



LLENGUA CATALANA:



Tenint com a referent el nivell amb el qual l'alumnat finalitza l'etapa de primària, podem observar que els resultats en llengua catalana continuen sent inferiors que en la resta de llengües, tant castellana i com l'anglesa, partint de la informació que obtenim del total d'alumnes que estan en nivell alt i dels que estan en nivell baix.



Per concloure, tot i que tots els alumnes coneixen i utilitzen la llengua catalana en les diferents situacions d'ensenyament- aprenentatge, no podem dir que el català hagi assolit la plena normalització lingüística com a llengua vehicular i de comunicació entre l'alumnat. Aquesta realitat exigeix una gestió lingüística en el camp de l'ensenyament per tal de potenciar l'ús de la llengua catalana en tots els àmbits i evitar que quedi restringida a un ús de dins l'aula, la qual cosa no afavoreix, ni el desenvolupament de les competències lingüístiques, ni les transferències de coneixements d'unes llengües a altres.

### 2.3. Entorn

Entenem les relacions entre l'escola i l'entorn, com una implicació crítica i mútuament enriquidora. Considerem l'entorn com a punt de partida dels aprenentatges, excusa per a la realització de projectes globalitzats i com a context vital d'aprenentatge on el nen/a intenta harmonitzar el què aprèn dins i fora de l'escola.

Quan parlem d'entorn, no podem parlar només d'entorn material. És evident que la posició econòmica de les famílies d'un centre és un element prou important per a ser objecte d'estudi, però hem de contemplar també l'entorn sociocultural, ja que porta implícits una sèrie de valors, costums i realitats culturals en les quals estem immersos. I tampoc només l'hem d'entendre com un recurs pedagògic, sinó també com un context social en el qual es viu, s'aprèn i es desenvolupa cada persona.

L'Escola Collserola és una escola que està situada a Cerdanyola del Vallès, en una zona residencial seminova i amb identitat pròpia. Tot i que l'escola està pensada per ser de doble línia, ens trobem en una situació una mica especial, ja que en aquests moments tenim una línia de p3 a quart i dues línies al cicle superior.

Una part important dels pares i mares, tenen estudis superiors i professions qualificades, tot i que existeix un percentatge que no té aquest nivell sociocultural. Com que la majoria de famílies treballa, l'escola ha d'atendre les necessitats de menjador i ha d'assumir, cada vegada més, algunes tasques de menjar o descans que ja no són competència única de l'àmbit familiar. De la mateixa manera que ofereix el servei de canguratge/ludoteca als matins i tardes.

Però aquest canvi accelerat de la societat no es concreta només en els horaris de la jornada laboral, sinó també en les noves organitzacions familiars a les quals hem de fer front i de les quals també en tenim algunes mostres a l'escola: presència de famílies separades o reconstituïdes, monoparentals, desestructurades o amb risc d'exclusió per raons socials, econòmiques o culturals.

Per tal de construir una escola catalitzadora de l'entorn, ens basarem en els següents principis:

- Escola oberta a la comunitat: hem integrat altres agents educatius, per tal que les activitats d'ensenyament-aprenentatge formin part de les activitats socials de l'entorn dels alumnes.

- Els projectes i l'organització del centre en funció de les necessitats educatives de l'alumnat i dels seus interessos.
- No només s'aprèn a l'escola, sinó també en les interaccions amb l'entorn, i per tal que es produeixi èxit escolar és necessari que totes aquestes interaccions vagin en la mateixa direcció.

A l'Escola Collserola veiem l'educació com un compromís de tota la comunitat, i per això volem convertir l'escola en un element dinamitzador i d'interacció amb el medi, per fer-nos cada vegada més coincidents i sortir dels prejudicis que suposen que " només l'escola pot educar".

### 3. La llengua catalana, com a llengua vehicular de l'escola

#### 3.1. La llengua, vehicle de comunicació i de convivència

##### 3.1.1. El català, vehicle de comunicació

La llengua de l'escola és el Català, ensenyem, aprenem i parlem en català la major part d'hores lectives. Amb el projecte integrat de llengua que portem a terme, el català està present a les aules de la següent manera:

#### -Educació infantil:

\*P3: Les 25 hores lectives es realitzaran en català, i no s'introduirà el castellà.. Pensem que quan un nen o nena de P3 arriba a l'escola, necessita conèixer la realitat lingüística de l'escola i trobar un ambient familiar per poder crear llaços afectius que afavoreixin la seva adaptació i, en conseqüència el posterior desenvolupament personal i d'aprenentatges. Com que la majoria d'alumnes, a l'arribar a P3 parlen el castellà però coneixen el català, es requereix un programa d'immersió lingüística de la llengua catalana. Aquesta immersió quedarà subjecta a les necessitats de comunicació de cada moment, ja que, davant d'un alumne/a que tingui dificultats per comprendre el que se li està dient, la mestra farà un canvi de llengua momentani per afavorir el clima d'afecte i de comunicació que en aquell moment és prioritari.

La llengua anglesa tan sols s'introdueix 30 minuts setmanals amb activitats rutinàries setmanals realitzant la rotllana juntament amb la mestra de referència.

\*P4: El català es parlarà a l'aula durant 21 hores setmanals, davant de les 25 hores lectives.

\*P5: El català estarà present a l'aula durant 21 de les 25 hores lectives setmanals.

- Cicle inicial, mitjà i superior de primària: El català estarà present a l'aula en 20 de les 22,5 hores lectives sense l'estona d'esbarjo.

### 3.1.2. El català, eina de convivència

A la nostra escola hi ha un acord de Centre per tal de dinamitzar el català i portar-lo a tots els àmbits de la vida quotidiana i evitar que aquesta llengua quedi reduïda al marc de l'aprenentatge. Com ja hem dit anteriorment, el fet de tan sols relacionar la llengua catalana amb les activitats reglades que es realitzen dins de l'aula, no ajudaria a transferir els aprenentatges d'una llengua a l'altra, la qual cosa impediria que els alumnes desenvolupessin les competències comunicatives en un projecte que es decanta pel plurilingüisme.

## 3.2. L'aprenentatge/ensenyament de la llengua catalana

### 3.2.1. Programa d'immersió lingüística

Com ja hem comentat anteriorment, a l'escola una bona part de l'alumnat són castellanoparlants, però la majoria d'ells el comprenen el català i també cal dir que, a mesura que va avançant la seva escolaritat van aprenent a utilitzar-lo i van agafant l'hàbit de comunicar-se en aquesta llengua. L'escola ha fet, des del principi moltes reflexions de com treballar la llengua vehicular a l'escola i s'apliquen metodologies d'immersió. Cal però, tenir en compte les metodologies d'ensenyament de segones llengües (PIL) i continuar construint un projecte coherent i compartit per a tota la comunitat que afavoreixi la cohesió social.

Entenem per immersió lingüística, l'aprenentatge d'una llengua diferent de la familiar amb l'objectiu que els nens i les nenes l'assoleixin d'una manera sòlida, adquirint una competència lingüística (dominant tots els usos i categories de la llengua oral i escrita) en català i en castellà. També pretenem que aprenguin a expressar-se en anglès i que siguin capaços de comprendre aquesta llengua. Per tal d'aconseguir aquests objectius haurem de:

- Arribar i difondre els acords a escala de Claustre per tal que els principis d'aplicació siguin compartits per tothom.
- Treballar les actituds per tal que els nens i nenes estiguin motivats i sensibilitzats en vers a l'aprenentatge de diferents llengües.
- Explicar als pares i les mares el procés que fan els infants per adquirir la llengua i facilitar que coneguin la didàctica per poder ajudar als seus fills i filles.
- Marcar uns objectius per cicles.
- Treballar la llengua oral.

### 3.2.2. Llengua oral

La llengua oral és la primera forma de comunicació que es dona dins l'escola. La llengua és un instrument que fa possible el procés d'estructuració del coneixement: el llenguatge ens ajuda a ordenar i organitzar el coneixement que ja tenim i ens facilita anar integrant els coneixements nous. Cal tenir en compte la presència del llenguatge oral en totes les situacions educatives i així, al mateix temps que els nens/es vagin aprenent els continguts específics de

les diferents àrees curriculars, aprenent a descriure, explicant, argumentant, justificant les diferents situacions, defensant una opinió, entre d'altres.

Una de les bases principals de totes i cadascuna de les situacions d'ensenyament-aprenentatge que vivim a l'escola és la conversa entre els nens i nenes i amb els/les mestres.

Com escola hem pres una sèrie de decisions de centre encaminades a emmarcar totes les accions que portem a terme per potenciar l'aprenentatge de la llengua oral:

- Utilitzem la llengua en totes les situacions comunicatives d'aula, menjador, passadís, entorn...
- Fem servir un llenguatge contextualitzat amb suports no verbals.
- Intentem crear situacions que afavoreixin la interacció comunicativa mestre/alumne i alumne/alumne, respectant el nivell de competència de cada alumne.
- Els i les mestres som conscients que som un model lingüístic i per tant, ha de ser correcte. Tanmateix, el personal no docent i els monitors i les monitores ,també han d'aconseguir ser un bon model lingüístic.
- Utilitzem espais horaris de tallers per crear diferents situacions on l'expressió oral és el principal objectiu: petites obres teatrals, sketch, gravacions, monòlegs, entre d'altres.

De totes maneres i per seguir avançant en la concreció del projecte, hem d'aconseguir:

- a/ Aplicar estratègies didàctiques adequades a cada nivell al llarg de tota la primària.
- b/ Establir una coherència i seguiment entre l'educació infantil i la primària.
- c/ Concretar unes pautes d'avaluació i un seguiment de la competència oral de l'alumnat.

Resulta necessari, doncs, tenir un model que permeti establir un llenguatge com a base comuna. Ens sembla força interessant la proposta que fa J.Tought i amb la qual ens permet diferenciar els usos del llenguatge i les diferents intencions comunicatives:

AUTOAFIRMAR-SE	Expressar els seus desitjos o necessitats.
DIRIGIR	Dirigir les nostres accions i les dels altres
RELATAR	Descriure seqüències temporals i poder-les narrar amb tot tipus de detalls.
RAONAR	Buscar les causes i les conseqüències dels fets o situacions. Reconèixer problemes i buscar solucions.
PREDIR	Anticipar el què hem de fer per aconseguir un objectiu determinat
IMAGINAR	Ser capaç d'explicar imatges i situacions no viscudes
PROJECTAR	Ser capaços de posar-nos a la pell de l'altre imaginant el què pot pensar o sentir.

Organitzarem les activitats d'aula i les programacions, de tal manera que donem oportunitat als nens i nenes de treballar i consolidar tots i cadascun d'aquests usos lingüístics. Això no només ho tindrem present durant les classes destinades a llengües, sinó en totes les àrees del currículum. Només podrem dir que els/les nens i nenes adquiriran una sòlida competència lingüística quan dominin tots i cadascun dels usos lingüístics que s'han descrit a la taula anterior.

Així doncs, els i les alumnes faran servir la descripció en les classes de coneixement del medi per descriure realitats, mentre que a la classe de matemàtiques descriuran situacions matemàtiques. De la mateixa manera, els altres usos de la llengua, també s'aniran treballant en contextos significatius propis de cada àrea curricular i s'aniran construint a partir de la manipulació i experimentació. No quedaran relegats només a les àrees de llengua, garantint així, la funcionalitat, transversalitat i autonomia en el procés d'aprenentatge.

### 3.2.3. Llengua escrita

La llengua escrita va íntimament lligada a la llengua oral. A l'escola es potencia la competència escrita en les seves dues dimensions: la lectura i l'escriptura, relacionant-la amb les interaccions orals que són, en definitiva les que afavoriran un aprenentatge eficaç i ben interioritzat. Com que els processos de lectura i escriptura són molt complexos i molt diversos, segons sigui el tipus de text que es treballi, hem arribat a una sèrie d'acords com a centre per assegurar la coherència tant a nivell vertical ( entre nivells i cicles ), com a nivell horitzontal (entre les diferents àrees):

#### ACORDS A NIVELL DE CENTRE i DE CICLES:

- Cal motivar al que llegeix i escriu per tal que descobreixi en la llengua escrita una eina de comunicació, per això potenciem tota mena d'activitats coordinades amb la biblioteca de Ca n'Altimira, entre elles un servei de préstec amb unes condicions especials que implica a tota la comunitat educativa, ja que hi ha una família a cada classe que és la corresponent de biblioteca que és l'encarregada de realitzar aquest préstec en funció dels temes que s'estiguin treballant a cada moment.
- El projecte de creació de la biblioteca escolar; es utilitzada pels nens i nenes tant d'infantil com de primària des del curs 2008-2009.
- Durant tot el curs realitzant una sèrie d'activitats encaminades a potenciar i dinamitzar tots els aprenentatges a partir de representacions, sortides culturals, tallers intercicles....
- Realitzar una programació d'educació infantil-cicle inicial per treballar amb una periodicitat poesies, dites, rimes, embarbussaments.
- A l'educació infantil és on es realitzen totes les actuacions d'aprenentatge de la lectoescriptura des del primer moment d'escolarització, respectant els ritmes

individuals de maduració i d'aprenentatge, però al mateix temps , d'una forma sistemàtica i amb caràcter general en tot el cicle.

- Al primer cicle d'educació primària la lectura i escriptura constitueixen un objectiu d'atenció preferent, ja que són les eines bàsiques i primordials per a la resta d'aprenentatges, però donarem el seu espai a l'alumne consolidant la fase de la lecto-escriptura a finals de segon.

Podem dir que existeix un plantejament global d'escola respecte a l'aprenentatge de la lectura i l'escriptura i que les activitats que es proposen responen, per norma general a uns objectius clars lligats als temes que es treballen i en contextos significatius i motivadors.

També tenim ben resolta la relació entre la llengua oral i la llengua escrita, ja que hi ha un plantejament integrat de les quatre habilitats compartit per tot el professorat i es fan activitats en què la llengua oral i la llengua escrita és inherent: teatre, lectura expressiva, comprensió lectora... També hi ha una gradació pel que fa a la dificultat de les activitats, seguint el decret 119/2015.

Pensem però, que hem de millorar una sèrie de punts per tal d'acostar-nos cada vegada més a l'enfocament metodològic que dona el nou currículum i que redactem a continuació:

- treball de totes les tipologies de textos

Per poder avançar en el treball de la llengua escrita , ens ha semblat adequat agafar com a model teòric la classificació de textos que proposa l'Artur Noguero i que divideix els textos en:

- textos que serveixen per narrar
- textos que serveixen per descriure
- textos que serveixen per argumentar
- textos que serveixen per explicar

Tot i que al cicle inicial de primària es treballen totes aquestes tipologies de textos, hem de concretar actuacions per garantir que tinguin un lloc específic dins del currículum i dins de les programacions.

- Assegurar el treball de les competències d'una manera transversal

hem de seguir treballant l'ús de les diferents tipologies textuais contextualitzades i relacionades amb les àrees curriculars. Dins de les classes del medi natural hem de fer servir molt la descripció, ensenyar als nens i nenes a descriure realitats, interpretar-les i analitzar-les en les seves lectures. Hem d'utilitzar la narració per parlar de fets històrics, ensenyar als alumnes a ser fidels als fets i anar introduint la visió de la ciència. Hem d'acompanyar als nens i nenes a raonar, a buscar els per què de les situacions i problemes i a justificar-ho. Això ens portarà als textos expositius, que els nens i nenes de primària trobaran, majoritàriament en l'àrea de coneixement del medi.

A les àrees de matemàtiques , els/les nens/es han d'utilitzar els textos escrits per a la resolució de problemes i escriure les seves reflexions fetes d'una forma individual o en grup.

A l'àrea de música hem de parlar de música, de l'art i dels sentiments, aquests discursos els portaran a textos més subjectius que s'obriran pas al món poètic.

#### 4. L'aprenentatge/ensenyament de la llengua castellana

##### 4.1. Introducció de la llengua castellana i tractament de la llengua oral i escrita

Al llarg de l'etapa educativa de l'alumnat a l'escola Collserola, al cicle infantil s'imparteixen els aprenentatges en llengua catalana i no existeix una presència curricular del castellà, excepte en les estones de lectura diària. Així i tot, creiem que a l'educació infantil és necessari crear un punt de connexió entre la llengua de casa i la de l'escola que faciliti l'adaptació i afavoreixi el clima d'afecte, per tant creiem necessari crear una predisposició positiva en vers al plurilingüisme. A més cal tenir en compte que estem parlant de dues llengües llatines que tenen construccions i estructures comunes i que l'aprenentatge d'una d'elles, reforça a l'altra.

Pel que fa a la llengua oral i la llengua escrita, es treballarà en la mateixa línia que es treballa en català: partirem del marc teòric que ens proporcionen J. Tought i Artur Noguero, sobre els usos i categories de la llengua oral i escrita, respectivament.

Cal recordar que un dels objectius del nou currículum és que els nens i nenes assoleixin el mateix nivell de competència comunicativa en català que en castellà. Per aquest motiu ha de tenir el mateix tractament.

A primària es treballarà aproximadament durant dues hores a la setmana. Cal tenir en compte que a l'entorn proper dels nostres alumnes, la llengua castellana té molta presència i pensem que aquesta distribució horària ja garanteix l'assoliment de les competències comunicatives en castellà.

##### 4.2. Castellà a les àrees no lingüístiques

El plantejament general del projecte en l'àmbit de funcionalitat i transversalitat també queda reflectit en el tractament de la llengua castellana, entenent que moltes fonts de documentació les troben en llengua castellana i les poden utilitzar de la mateixa manera que en català.

#### 5. Oferta de llengües estrangeres: llengua anglesa

##### 5.1. Base pedagògica

Basats en els principis d'utilitat i funcionalitat de la llengua oral en contextos reals i significatius, s'implementen i es desenvolupen els següents projectes de llengua estrangera el tercer any des de la creació de l'escola el curs 05-06:

- Curs 07-08 fins 09-10: es va implementar i desenvolupar a Infantil el **Projecte Experimental de Llengües Estrangeres (PELE)**
- Curs 09-10 fins 11-12: es va implementar i desenvolupar a Primària el **Projecte Experimental de Llengües Estrangeres (PELE) a Primària** plantejament
- **Des del curs 12-13** es mantenen i s'actualitzen curs rere curs els projectes a les dues etapes.

## 5.2. Principis metodològics

- predisposició positiva envers la llengua anglesa
- utilitat de la llengua anglesa partint de contextos significatius de comunicació (role playing, jocs d'expressió, representacions teatrals, cançons...).
- mètodes engrescadors, motivadors i de l'entorn proper de l'infant. A infantil i cicle inicial els alumnes no disposen de llibre, el treball és tot vivencial a partir de contes, jocs, cançons...
- a cicle mitjà i superior de primària es fa servir el llibre de text, i a més de tota l'activitat oral, s'incorpora el treball de l'expressió escrita en anglès a partir de 3r.
- a cicle superior s'incorporen alguns continguts de l'àrea de medi ("SCIENCE"), mitjançant l'experimentació, la creació de treballs cooperatius, així com exposicions orals i escrites.
- ús de les noves tecnologies i publicació a la web del centre de les produccions dels alumnes i adreces d'interès

## 5.3. Concreció a l'aula

### **CICLE D'INFANTIL**

- CIRCLE TIME (P3-P4-P5) 30' setmanals
  - Sessions en grups sencer. A P3 la tutora està a la classe amb l'especialista d'anglès. A P4 i a P5 està a l'aula només l'especialista d'anglès. Les sessions es duen a terme a l'aula ordinària del grup.
  - L'objectiu d'aquestes sessions és que l'alumnat tingui un primer contacte amb la llengua estrangera anglesa d'una manera lúdica i molt activa.
  - Estructura/activitats: rutines: cançons de salutació, dies de la setmana, temps...Contes, Cançons, ritmes i jocs amb moviment on l'alumnat participa activament.
  - Els temes programats estan relacionats amb aspectes propers com les parts del cos, els animals, la roba, l'escola, els colors, els nombres, el menjar, la família... A l'època de Nadal dediquem les sessions a aprendre la cançó del concert intern i al tercer trimestre treballem la cançó del concert de primavera.
  - Les cançons de les rutines estan penjades a la web de l'escola. Els contes són de diferents editorials, normalment els explica el mestre i de vegades es



visualitzen a l'ordinador o s'escolten amb un CD. Fem servir titelles de mà per iniciar i acomiadar la sessió. A P3 un gosset, a P4 un conill i a P5 un mico. Aquests personatges surten en alguns dels contes que expliquem.

#### - ANGLÈS A P5

- Una sessió setmanal de 45' amb mig grup a l'aula d'anglès d'infantil.
- Programació basada en el llibre "playschool" on el protagonista és el "Monkey", un mico que està a l'aula d'anglès i participa a les sessions. Tot i que no utilitzem llibre, basem els continguts en el material que tenim d'aquesta editorial. Es treballen els mateixos temes que al circle time però concretant vocabulari i estructures lingüístiques més específiques. En aquestes sessions, al haver-hi menys nens i nenes que al circle time, els alumnes tenen un rol més protagonista i participen activament: l'alumnat representa els contes que es treballen, comencen a produir textos orals simples (role plays)... També es treballen les festivitats com Halloween, Nadal, Carnaval i Pasqua.
- A l'igual que al circle time, a l'època de Nadal dediquem les sessions a aprendre la cançó del concert intern i al tercer trimestre treballem la cançó del concert de primavera.
- Les sessions s'estructuren de la següent manera:
  - Rutines: després de cantar la cançó de l'inici de la sessió i dels dies de la setmana i del temps, cada dia un alumne diferent fa de mestre i es l'encarregat de dir el dia, temps, estació de l'any, qui falta...
  - Activitats relacionades amb els continguts que s'estan treballant (conte, cançons, jocs, role plays...)
  - Tancament de la sessió cantant una cançó de comiat.

#### - TALLER ARTS AND CRAFTS (P4+P5)

- Tallers de plàstica en anglès. Es barreja l'alumnat de P4 i P5, es fan tres grups d'uns 16 alumnes cada grup. Gaudeixen d'aquest taller durant 1:30h cada tres setmanes.
- Es combina l'aprenentatge de la llengua anglesa (material emprat, accions a fer, tècniques emprades...) amb la pràctica de l'expressió artística (creació de material, dibuixos, plastilina, collage, pintar, retallar...)
- Els continguts i activitats que es treballen sovint estan relacionades amb les diferents estacions de l'any: estiu, tardor, hivern i primavera i amb les diferents festivitats: Sant Jordi, Nadal, Halloween, carnestoltes...

#### **CICLE INICIAL**

- 3 SESSIONS D'ANGLÈS (1 amb grup reduït i 2 amb grup sencer). Els alumnes no fan servir cap llibre de text ja que en aquest cicle es treballa a nivell oral (listening i

speaking) tot i que es fa una introducció a la lectura i escriptura, sobretot a 2n (relacionar paraula-imatge).

- En aquest cicle segueix la mateixa metodologia que a infantil. Els alumnes participen activament fent role plays, petites obres de teatre, canten cançons, fan diàlegs, etc. A les sessions de grup sencer es treballen més el listening mitjançant jocs, vídeos i cançons i a les sessions de mig grup són els nens els protagonistes fent les representacions de teatre, diàlegs treballant així l'speaking. Alguns dels materials que es fan servir són del Bugs World 1 i 2 de Macmillan.
- També es treballen les festivitats de Halloween, Christmas i Easter. A l'època de Nadal dediquem les sessions a aprendre la cançó del concert intern i al tercer trimestre treballam la cançó del concert de primavera.

### **CICLE MITJÀ**

- 3 SESSIONS D'ANGLÈS (1 amb grup reduït i 2 amb grup sencer).
  - o A 3r s'introdueix el llibre de text: Rooftops d'Oxford que consta del class book i de l'activity book. Rooftops 3 a 3r i Rooftops 4 a 4t. Aquest llibre s'utilitza mitjançant la pantalla digital i es fa a les sessions de grup sencer. A les sessions de grup partit es fan les parts de producció oral de les unitats que s'estan treballant. Les unitats estan distribuïdes de la següent manera: s'introdueix el vocabulari mitjançant una cançó, es visualitza i llegeix un conte on surt el vocabulari i les estructures gramaticals a treballar, es fan pràctiques orals i escrites de la gramàtica. Es treballa un contingut crosscurricular i es finalitza amb un mini projecte escrit posant tot allò après en pràctica. Al final de la unitat es fa un mind map resum i es fa una prova individual de listening, reading i writitng. L'speaking es va avaluant continuadament a les sessions de mig grup.
- Com a novetat per al proper curs 18-19, s'ha valorat que els alumnes amb PI utilitzin el Rooftops Essential Activity book on es treballen els mateixos continguts però els exercicis tenen alguna petita ajuda (el principi de les frases, relacionar enlloc d'escriure, etc.)
- A més de les festivitats dels cicles anteriors, també es treballen el dia del medi ambient, San Valentí, el dia del Pancake entre d'altres per tal de treballar aspectes culturals.
- El curs 2017-18 s'ha fet un projecte amb la Índia impulsat per la ONG Vicente Ferrer i proposat per Dinàmica Educativa de l'Ajuntament de Cerdanyola del Vallès. Des de l'ONG vénen a fer una conferència per explicar aquest projecte. Els alumnes d'aquests cursos fan petites produccions escrites en anglès sobre la seva vida quotidiana i les

envien a una escola de la Índia. També rebem un material de la Índia fet pels seus alumnes (fotos, dibuixos, escrits). Dins d'aquest projecte també s'ha fet una activitat d'expressió escrita en català i dibuixos tot relacionat amb valors. S'ha valorat positivament i es continuarà fent el proper curs.

### **CICLE SUPERIOR**

- 3 SESSIONS D'ANGLÈS (1 amb grup reduït, 2 amb grup sencer)
  - A 5è s'utilitza el llibre "Rooftops 5" però com que és un llibre molt dens, des del curs 16-17 es va decidir deixar les dues darreres unitats (temes 5 i 6) per fer-les a 6è. D'aquesta manera, es treballen els temes més àmpliament i amb més profunditat.
  - A 6è el curs 17-18 curs s'inicia una nova programació. Hem deixat de treballar amb llibre per a poder incidir en aquells aspectes on el nostre alumnat té més mancances (expressió escrita i estructures gramaticals...) El treball sense llibres ens permet fer projectes més propers i més motivadors per a l'alumnat. Comencem a passar proves de competències bàsiques per a preparar-los per assolir un nivell d'anglès competencial.
  - A finals del segon trimestre s'acaba el tema 5 del llibre "Rooftops 5" i a finals de curs es treballa el tema 6 del mateix llibre.
  
- 30 MINUTS QUINZENALS LECTURA i comprensió lectora en anglès, emprant diferent material: jocs, targetes lectores, llibres, revistes, jocs online...
  
- CONCURS "THE FONIX" (concurso d'anglès de Catalunya), aquest curs 17-18 però, hem fet un canvi. Degut a que el concurs ha canviat la seva forma, hem volgut experimentar només amb la participació de 6è. Així doncs, 5è només s'ha implicat a l'hora de votar els vídeos més ben valorats pels alumnes de 6è. Creiem que aquesta participació és positiva ja que l'alumnat treballa la llengua anglesa d'una manera diferent i té la motivació de guanyar un concurs on hi ha premis molt interessants.
  
- L'ENGLISH DAY. Aquesta jornada l'organitzen els mestres d'anglès del poble a les trobades quinzenals del grup de treball. A les dues primeres edicions, només constava d'un matí de jocs amb alumnat barrejat de diverses escoles, però aquest curs 17-18, 3r English day, s'ha ampliat la programació del dia, afegint un dinar conjunt i una obra de teatre en anglès subvencionada per l'ajuntament de la població. També valorem molt positivament aquesta activitat, ja que permet que l'alumnat conegui altres companys que possiblement alguns es retrobaran a l'institut i gaudir d'un dia lúdic fent ús de la llengua anglesa.
  
- SCIENCE
  - A cicle superior es treballa una sessió setmanal de ciències socials i naturals en grup reduït (uns 16 alumnes). Es seleccionen 3 temes que

s'han de treballar a medi a 5è i 3 temes de 6è i aquests es fan en llengua anglesa. D'aquesta manera no només fem ús de l'anglès una hora més setmanal, sinó que l'alumnat aprèn conceptes d'una altra matèria en anglès. Els temes triats es treballen de manera força pràctica per a que l'aprenentatge sigui significatiu, en força casos, fem pràctiques de laboratori, experiments, recollida d'informació, presentacions orals...

#### 5.4. Estratègies metodològiques comunes i recursos

- **CONCERTS EN ANGLÈS**
  - Tots els cursos participen amb una cançó d'anglès als concerts d'hivern (Nadal a l'escola); i al concert de primavera (Maig a l'Ateneu)
- **TEATRE EN ANGLÈS**
  - Els alumnes de P3-P4-P5 veuen una obra de teatre en anglès al gimnàs de l'escola, normalment és una obra de titelles de la companyia IPA productions que cada any anem variant (The sea, the jungle, the forest..). Prèviament a la classe es treballen el vocabulari, les cançons i contes que aquell dia veuran per poder fer un seguiment òptim.
  - Els cursos de primària van a veure una obra al teatre Ateneu. Cada any les mestres d'anglès seleccionen una obra per cicle adequada als interessos i nivell d'anglès dels alumnes. Al ser l'escola d'una línia, contactem amb alguna altra escola del poble i anem junts a veure-la per ser més públic i que sigui més econòmic. També es treballen els continguts abans a l'escola i es fa una valoració després amb els alumnes.
  - L'obra de teatre de cicle superior està subvencionada per l'ajuntament de Cerdanyola, inclosa en la programació de la diada d'anglès.
- **ERASMUS, ALUMNAT DE PRÀCTIQUES**
  - Cada curs sol·licitem a diverses universitats la presència d'alumnat ERASMUS (futurs mestres que venen d'altres països) tot i que no sempre en rebem i estudiants de pràctiques. Aquests futurs mestres especialistes en anglès aporten a l'escola estar en contacte amb novetats a nivell metodològic, ajuts per a poder treballar en grup reduït...
- **COLÒNIES EN ANGLÈS**
  - Els alumnes de P5-2n, 4t i 6è van uns dies de colònies on també hi ha present l'anglès. Les activitats que plantegen els monitors són en anglès si bé tot el tema de cohesió entre monitors i alumnes el fan en català. Actualment és fa aproximadament un 30% en anglès i un 70% en català.
- **NOVES TECNOLOGIES**
  - Ja fa molts anys que es va crear un bloc d'anglès de l'escola. Aquest espai i posteriorment la web del centre, ha estat un suport molt actiu en les pràctiques diàries de l'aprenentatge de l'anglès. Es poden trobar recursos que fem servir a l'aula i de vegades a casa, vídeos d'alumnes on mostren diferents produccions, comentaris de familiars que interactuen en algunes activitats...

Aquest espai es manté actualitzat de manera constant i alhora és un lloc on es pot trobar material de fa molts anys.

- **CARPETES LECTORES**

- En tots els cursos de primària tenim una selecció de llibres i àudios disposats en carpetes on l'alumnat tria i s'enduu a casa durant una setmana per a practicar la lectura i comprensió de textos. Si l'alumne/a vol pot fer una feina extra d'aquella lectura o bé posar un comentari del llibre al bloc.

- **PROVES INTERNES D'ANGLÈS**

- Ja fa uns 4 cursos que vam dissenyar unes proves d'anglès que es passen sobre el mes de març a tots els cursos des de 1r a 5è (6è no ho fa ja que passen les proves de competències bàsiques). Aquestes proves són sempre les mateixes i ens permeten controlar el nivell del nostre alumnat. Exposem els resultats a final de curs en la memòria i depenent d'aquests resultats ens proposem actuacions de millora en aquells aspectes que hagin sortit més fluïxos.

## 6. Coneixement de les llengües

### 6.1. Activitats d'incentivació de l'ús de la llengua

L'escola intenta assegurar la presència de la llengua en totes les activitats d'aprenentatge, ja que és el vehicle d'interacció entre els/les alumnes i els/les mestres i entre ells mateixos.

Ens sembla molt necessari que els nens i nenes disposin d'espais de diàleg que prenen diferents formes segons les edats.

A l'Educació infantil cada dia comença amb una conversa a la rotllana on els nens i nenes parlen de la jornada escolar que aniran fent. En aquest espai els/les nens/es també tenen l'oportunitat d'explicar les diverses situacions viscudes fora o dintre de l'escola.

En les sessions d'espais i joc simbòlic també tenen una estona de trobada en rotllana per plantejar-se preguntes, parlar de les possibilitats que ofereixen els materials o com se senten de receptius per a l'acció. De la mateixa manera que es comencen els espais, també es realitzen trobades de tancament on es comparteixen experiències viscudes, aprenentatges, conflictes i/o nous descobriments.

A l'educació primària hi ha l'espai d'assemblea on els nens i nenes poden parlar del seu dia a dia i dels petits conflictes que es van donant dins del grup. Tots els temes comencen amb una petita conversa en la qual tots poden aportar tot allò que saben o plantejar allò que volen saber. El marc de la conversa no sempre és en gran grup, moltes vegades el diàleg té lloc en petits grups on es reserva un temps per fer una posada en comú amb la resta de la classe.

En aquesta línia però, ens faltaria posar en pràctica " les converses de cloenda " en les quals els alumnes podrien conversar sobre les conclusions que han tret.

## 6.2. Avaluació del coneixement de la llengua.

A l'escola existeixen criteris consensuats en relació amb les diferents fases del procés d'avaluació que s'apliquen d'una manera sistemàtica als diferents nivells i cicles i en diferents moments del procés d'ensenyament-aprenentatge. Tots aquests elements de seguiment, ens serveixen per coordinar actuacions, activitats, regular decisions curriculars i també són una eina de reflexió per al professorat que ens servirà per prendre decisions curriculars i metodològiques. Els definim a continuació:

- A l'hora de començar a treballar els diferents temes, partim dels coneixements previs dels alumnes, d'aquesta manera podem ajustar les activitats i els diferents continguts a les seves necessitats, interessos i nivells d'aprenentatge.
- D'una manera continuada i durant tot el procés, els/les mestres van realitzant diverses observacions dels processos d'ensenyament- aprenentatge, de les dificultats o bé de les millores dels nens i nenes. Aquestes observacions es recullen en forma de graella o bé en forma d'anotacions esporàdiques sobre aspectes que ens han cridat l'atenció o que considerem que mereixen que quedin reflectits.
- Hi ha dissenyades una sèrie d'activitats que ja es plantegen d'una forma intencionada durant el procés d'ensenyament- aprenentatge per tal de tenir més dades sobre l'evolució d'aquest.
- Els informes de final de trimestre que s'envien a les famílies, no només serveixen per informar sobre el procés evolutiu en el qual es troben els seus fills i filles, sinó que, com hem comentat anteriorment, són un element de reflexió i millora.

Tot i que s'avaluen els processos i l'ús de la llengua relacionats amb la dimensió comunicativa i literària, hem de seguir discutint per tal de trobar la manera de poder avaluar aquestes competències en contextos comunicatius reals en els quals la prioritat sigui l'adquisició de les diverses competències i no deixar-nos pressionar prenent com a objectiu prioritari el resultat de l'avaluació final.

Tenint com a referent el decret 119/2015 i l'ordre d'avaluació actual, a l'etapa de primària s'avaluen els processos d'aprenentatge i l'ús de la llengua relacionats amb l'assoliment de les competències pròpies de cada àmbit. Aquestes s'agrupen en:

- Dimensió de la comunicació oral: com la capacitat de comprendre i expressar missatges orals tenint present la situació comunicativa. Engloba la:
  - Competència 1. Comprendre textos orals de la vida quotidiana, dels mitjans de comunicació i escolars.
  - Competència 2. Produir textos orals de tipologia diversa adequats a la situació comunicativa.
  - Competència 3. Interactuar oralment d'acord amb la situació comunicativa, utilitzant estratègies conversacionals.
- Dimensió de la comprensió lectora: com la capacitat d'una persona per entendre, valorar i emprar textos escrits, per tal d'assolir objectius personals, desenvolupar el

propi coneixement i potenciar-lo, així com per poder participar en la societat. Engloba la:

- Competència 4: Llegir amb fluïdesa per comprendre textos de la vida quotidiana, dels mitjans de comunicació i escolars en diferents formats i suports.
  - Competència 5: Aplicar estratègies de comprensió per obtenir informació, interpretar i valorar el contingut d'acord amb la tipologia i la complexitat del text i el propòsit de la lectura.
  - Competència 6: Utilitzar, per comprendre un text, l'estructura i el format de cada gènere textual i el component semàntic de les paraules i de les estructures morfosintàctiques més habituals.
  - Competència 7: Aplicar estratègies de cerca i gestió de la informació per adquirir coneixement propi.
- Dimensió de l'expressió escrita: com la capacitat d'utilitzar l'escriptura com una activitat que permet comunicar-se, organitzar-se, aprendre i participar en la societat. Implica un suport i un sistema de representació gràfica del llenguatge que té la qualitat de fixar el missatge i mantenir-lo en el temps. Engloba la:
- Competència 8. Planificar l'escrit d'acord amb la situació comunicativa i el destinatari.
  - Competència 9. Produir textos de tipologies diverses amb un lèxic i estructura que s'adeqüin al tipus de text, a les intencions i al destinatari.
  - Competència 10. Revisar el text per millorar-lo i tenir cura de la seva presentació formal en funció de la situació comunicativa.
- Dimensió literària: com la capacitat d'aconseguir en finalitzar l'educació primària que la majoria de l'alumnat hagués adquirit l'hàbit lector, coneixent diferents obres literàries. Engloba la:
- Competència 11. Llegir fragments i obres i conèixer alguns autors i autores significatius de la literatura catalana, castellana i universal.
  - Competència 12. Crear textos amb recursos literaris per expressar sentiments, realitats i ficcions.
- Dimensió plurilingüe i intercultural: com l'adquisició d'habilitats i destreses per a la convivència, el respecte i l'entesa entre les persones basats en els usos socials de les llengües en contextos multilingües. Engloba la:
- Competència 13. Ser conscient de la pertinença a la comunitat lingüística i cultural catalana i mostrar interès per l'ús de la llengua catalana.
  - Competència 14. Conèixer i valorar la diversitat lingüística i cultural de Catalunya, de l'Estat espanyol, d'Europa i del món.

### 6.3. Materials didàctics

Existeixen uns criteris compartits a l'hora de seleccionar els materials didàctics i treballar amb els llibres de text, ja siguin programacions i/o acords de cicle. També tenim en compte l'adaptació de materials per atendre la diversitat i hem confeccionat alguns de complementaris en les estones d'agrupaments de llenguatge.

Quan parlem de materials didàctics no ens referim només als llibres de text, diccionaris i llibres de lectura, sinó que estem parlant també de tots aquells materials de les àrees “ no lingüístiques “ que utilitzats de manera coherent, tenen una funció molt important en el desenvolupament de totes les competències comunicatives.

Actualment, comptem amb pocs llibres de text i molt material confeccionat per l’equip docents de l’escola i/o manipulatiu, sempre amb l’objectiu de garantir la consecució dels continguts clau i d’oferir materials que propiciïn l’aprenentatge tenint en compte les diferents intel·ligències múltiples de l’alumnat.

## 7. Organització i gestió

### 7.1. Documents de centre

El centre disposa de tots els documents escrits en llengua catalana: PEC, PLC, NOFC, acords metodològics, programacions,... i se'n fan revisions periòdiques com a elements d’avaluació interna. Aquests es fan públics a la resta de la comunitat educativa (pàgina web, blocs d’aula, petits dossiers informatius i tríptics i/o fulletons generals d’escola a l’inici de curs,...). Intentem tenir especial cura perquè reflecteixin les actuacions que portem a terme al centre.

### 7.2. Ús no sexista del llenguatge

Ús no sexista del llenguatge En general, en tots els documents del centre es tenen en compte els criteris d'utilització d'un llenguatge no sexista i comptem amb una comissió dins del consell escolar per vetllar pel seu acompliment.

### 7.3. Comunicació externa

Com hem comentat en el primer apartat, el centre utilitza el català en totes les seves actuacions internes: actes, convocatòries, comunicats en paper o via correu electrònic, informes, web, blocs, entre d’altres.

A més, la relació amb totes les corporacions públiques de Catalunya i les institucions privades i/o empreses que contracta i serveix externs també es fa en llengua catalana, sempre i quan algun d’aquests serveis sigui originari d’altres comunitats fora de Catalunya.

Pel que fa a imatge d’escola, utilitzem la llengua catalana per totes les retolacions i publicacions emeses.



#### 7.4. Comunicació amb les famílies

La comunicació oral amb les famílies, tal com hem comentat anteriorment, la llengua utilitzada és generalment la catalana. Malgrat això, part del professorat s'adreça en castellà sempre i quan la família ho requereixi.

Pel que fa al servei de menjador, tots els comunicats es realitzen en català, però les monitores, sovint es passen al castellà quan es dirigeixen a alguns/es alumnes.

En l'àmbit de l'Associació de Mares i Pares d'Alumnes (AMPA) es mostra una actitud favorable vers la normalització lingüística del català. La retolació de les seves dependències, així com els comunicats adreçats a les famílies, al Centre i a l'alumnat, són sempre en català.

En les activitats extraescolars, és l'AMPA qui gestiona el servei, però es prioritza l'acompliment de l'ús de llengua catalana com a llengua vehicular de l'escola.

#### 7.5. Plurilingüisme en el centre educatiu

##### 7.5.1. Acollida alumnat nouvingut/ada

En el nostre centre hi ha poques famílies nouvingudes. Tot i això tenim un conjunt d'actuacions organitzatives i curriculars per facilitar la incorporació dels alumnes nouvinguts.

##### FAMÍLIA - ESCOLA

- Entrevista inicial amb la família que tracta l'àmbit educatiu i el familiar (PAT)
- Lliurament d'un dossier que inclou informació general del centre (calendari, normes generals, distribució de càrrecs, projecte educatiu, AMPA...)

##### ALUMNAT – ESCOLA -AULA

- Visita al centre del nen o nena on se li ensenya la seva classe i altres estances de l'Escola i coneix qui serà el seu tutor/a. Se li donarà a l'alumne/a el material escolar que necessitarà per començar les classes.
- Incorporació a l'aula. Es farà la presentació amb diferents propostes, depenent del nivell. També es faran durant els primers dies, activitats per tal que la resta de companys/es coneguin el país d'origen del nou company/a.
- Se li assignarà un company/a que el tutoritzarà i l'acompanyarà els primers dies.
- A l'aula el nen/a disposarà de material per facilitar l'adquisició del català. (Banc de material del Centre).
- Se li passaran, si s'escau, proves de coneixement en la seva llengua d'origen.
- Al llarg del curs farem servir les pautes d'observació A1, A2 i B1 de llengua i les pautes d'observació d'inclusió per saber com va avançant l'alumne/a (annex)
- Si s'escau, es proposarà a la CAD l'elaboració d'un PI.

**Veure annex 1: pautes observació inclusió i llengua**

### 7.5.2. Atenció a la diversitat

El nostre projecte lingüístic inclou a tots els alumnes de l'escola i respecta el ritme, les individualitats i les diferents capacitats. L'escola ofereix als nens i nenes l'ajuda pedagògica necessària per poder atendre les seves necessitats i analitza en tot moment quin és el grau d'ajuda necessària i suficient. Moltes vegades la tutora dóna suport en primera persona, tot i que en ocasions, són els nens i nenes els qui s'ajuden entre ells.

#### A les aules d'educació infantil

Es treballen els racons de joc simbòlic on s'ofereix una part important de l'ajuda pedagògica. Aquests racons es realitzen en petits grups que procurem que siguin heterogenis per tal que les diferències maduratives i d'aprenentatge entre els uns i els altres, afavoreixin el desenvolupament de l'aprenentatge.

També es realitzen grups reduïts flexibles per treballar diferents aspectes de les àrees curriculars amb nens i nenes que necessiten un suport específic. Aquesta tasca la realitzen les diferents mestres de suport i es porta a terme barrejant nens i nenes de diferents grups.

Veiem necessari però, dinamitzar la creació de racons de treball dins de les aules d'educació infantil i, en cas de falta d'espai, ho fariem en altres espais propers a l'aula que acabarem de decidir. Pretenem que en aquests racons, els nens treballin d'una manera autònoma, donant oportunitat d'experimentar i manipular. Caldrà fer-ho en petit grup per tal d'afavorir l'ajuda i els models positius entre ells.

Per últim, la psicòloga de l'escola s'encarrega, conjuntament amb la mestra tutora de detectar les causes de les possibles dificultats d'aprenentatge, de relació, o integració dels nens i nenes i realitza les actuacions per derivar-lo pertinentment.

La psicomotricitat a l'educació infantil la realitza la mestra tutora amb la meitat del grup, mentre que la mestra de suport, resta a l'aula amb la resta del grup realitzant altres activitats. Aquesta és una manera poder observar el desenvolupament psicomotriu dels nens i nenes i ajudar a aquells que més ho necessitin.

#### A les aules d'educació primària

Les activitats proposades tenen un tractament globalitzat que afavoreix el tractament de la diversitat,

Al cicle inicial hi ha un reforç específic per potenciar l'aprenentatge de la lectura i l'escriptura que facilita que els nens i nenes puguin llegir i escriure amb més freqüència d'una manera individualitzada.

De cara a l'any vinent intentarem instaurar l'aula de reforç al cicle mitjà de primària per ajudar a tots aquells que tenen dificultats amb les àrees instrumentals (les llengües i les matemàtiques).

Si aprofitem el document que ara estem redactant com excusa de reflexió, hem de reconèixer, que tot i que l'equip docent, conjuntament amb altres serveis com L'EAP. El CREDA ha iniciat actuacions per avançar en el marc d'una escola inclusiva en l'atenció a la diversitat, hauríem de consolidar mecanismes organitzatius, curriculars i pedagògics per atendre la diversitat de l'alumnat. Cal recordar que aquesta diversitat no ha de ser entesa únicament com la d'alumnes amb necessitats educatives especials.

### 7.5.3. Organització dels recursos humans

El centre, a l'inici de cada curs escolar, designa un coordinador/a LIC. (Coordinador/a lingüístic/a d'interculturalitat i de cohesió social)

Durant els darrers cursos, la feina principal d'aquest/a ha estat la revisió i actualització del projecte de convivència com a tasca prioritària.

Les principals tasques d'aquest càrrec són:

- Vetllar per la correcta implementació del Projecte Lingüístic de Centre.
- Vetllar perquè el català sigui la llengua vehicular del centre de tota la comunitat educativa.
- Potenciar la coordinació amb el pla d'acollida i d'integració de l'alumnat nouvingut.
- Coordinar les actuacions curriculars i no curriculars de caràcter lingüístic i intercultural.
- Coordinar les activitats que promouen l'ús del català i el respecte a la valoració de la diversitat lingüística i cultural.
- Assessorar l'equip directiu i col·laborar en l'actualització dels documents d'organització del centre (PEC, PLC, Pla d'Acollida i Integració, Programació General Anual del Centre, etc.)
- Col·laborar en la definició d'estratègies d'atenció a l'alumnat nouvingut i/o en risc d'exclusió, participar en l'organització i optimització dels recursos i coordinar les actuacions dels professionals externs que hi intervenen.
- Participar amb l'equip directiu en les actuacions que es deriven del Pla educatiu d'entorn.
- Assumir funcions que es deriven del Pla per a la llengua i la cohesió, per delegació de la direcció del centre.

Per dur a terme el nostre projecte de llengua anglesa, explicat anteriorment, comptem amb un increment d'hores de l'àrea en l'àmbit curricular i amb dos docents amb jornada completa amb l'especialitat.

## 7.6. Biblioteca escolar

El centre disposa d'una biblioteca escolar que va entrar en funcionament el curs 2008- 2009.

El fons de la biblioteca està format per llibres en català, castellà, anglès i altres idiomes que trobem al centre. El volum de documents és suficient per donar resposta a les necessitats d'informació de la comunitat educativa i sempre està en ple creixement gràcies a la dotació econòmica anual.

La biblioteca està disponible a l'hora d'esbarjo i, durant les hores de classe, s'hi pot anar amb el grup-classe (prèvia reserva horària). El centre ha designat una responsable de biblioteca que treballa conjuntament amb la vocal de biblioteca de l'AMPA, per tal de vetllar perquè tot el material estigui ordenat, actualitzat, i per impulsar activitats de foment de la lectura de forma periòdica.

El centre té el seu propi PLEC, que recull tot el concepte de desenvolupament de l'hàbit de la lectura: gust per la lectura i capacitat informacional, atenent la diversitat sociolingüística amb el català com a llengua vehicular i d'aprenentatge.

### 7.6.1. Pla de lectura de centre

El PLEC (datat al 2014-2015) és un document de referència, per a tota la comunitat educativa, que defineix clarament la línia d'actuació –objectius, metodologia, planificació d'estratègies– que es proposa al centre per tal d'assegurar la competència lectora de l'alumnat. [Veure annex 2: pautes observació d'inclusió i llengua](#)

## 8. La qualificació professional dels docents

El professorat del centre disposa del nivell C de català que el capacita per impartir classes en aquesta llengua. D'aquest tema procurem tenir-ne molta cura, ja que som conscients que els adults som models lingüístics per als infants, i aquests models han de ser positius.

Tot el personal docent i no docent de la comunitat educativa té unes pautes d'ús de català per tal de garantir que les comunicacions siguin en aquesta llengua. A hores d'ara, podem assegurar que el català és la llengua utilitzada per tot el professorat i personal no docent, i que és eina de cohesió i integració entre totes les persones del centre. Veiem la necessitat però, de buscar estratègies per incrementar l'ús del català en les relacions informals i aconseguir que sigui la llengua habitual entre iguals.

## 9. Difusió i aplicació del projecte lingüístic al centre

A partir de l'anàlisi acurada dels aspectes sociolingüístics i comunicatius del centre i el seu entorn, obtinguts del buidatge del qüestionari, així com del marc legal, dels principis generals referents a tots els àmbits, i del plantejament plurilingüístic del centre, s'ha planificat la concreció operativa del projecte lingüístic de l'escola Collserola en la següent distribució horària.

	1r	2n	3r	4t	5è	6è
<b>ÀMBIT LINGÜÍSTIC</b>	<b>CATALÀ 4h 15'</b>	<b>CATALÀ 4h</b>	<b>CATALÀ 4h</b>	<b>CATALÀ 4h 15'</b>	<b>CATALÀ 4:30h</b>	<b>CATALÀ 3:30h</b>
	1 T	1 T	1 T	1 T	1 T	1 T
	1 Lectura	1 Lectura	1 Lectura	1 Lectura	1 Lectura	1 Lectura
	2 Aula	2 Aula	2 Aula	2 Aula	2 Aula	2 Aula
	<b>CASTELLÀ 2h</b>	<b>CASTELLÀ 2h</b>	<b>CASTELLÀ 1h 30'</b>	<b>CASTELLÀ 1h30'</b>	<b>CASTELLÀ 2h</b>	<b>CASTELLÀ 2h</b>
	1 Lectura	1 Lectura	1 Aula	1 Aula	1 Lectura	1 Aula
	1 Aula	1 Aula	30' Lectura	30' Lectura	1 Aula	1 Lectura
	<b>ANGLÈS 2h 45'</b>	<b>ANGLÈS 2h 45'</b>	<b>ANGLÈS 2h 45'</b>	<b>ANGLÈS 2h 45'</b>	<b>ANGLÈS 2h 45'</b>	<b>ANGLÈS 2h 45'</b>
	2 GS	2 GS	2 GS	2 GS	2GS	2GS
45' Desd.	45' Desd	45' Desd	45' Desd	45' Desd	45' Desd	

L'aplicació d'aquest projecte serà obligatòria per a tota la comunitat educativa de l'Escola Collserola i per donar-lo a conèixer estarà publicat a la pàgina web del centre i a disposició de qualsevol persona per a la seva consulta a la secretaria del centre.

L'avaluació del PLC serà responsabilitat de l'Equip Directiu i de la Coordinadora de Llengua, Interculturalitat i Cohesió social.

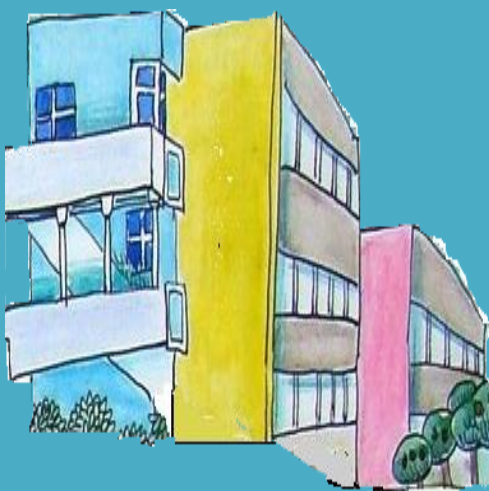
## ANNEX 1: PLA DE LECTURA DE CENTRE

Llegim per passar-ho bé, per gaudir d'una història, per evasió personal, per plaer. Aquest és, potser, el principal destí del fet de llegir.

Llegim per curiositat, fins i tot per xafarderia. La lectura ens permet ser els descobridors i fer-ho al nostre ritme i de manera totalment personalitzada.

Llegim per aprendre i guanyar cultura, per informar-nos, per tenir una finestra oberta als coneixements.

Llegim per guanyar un element de comunicació, per compartir experiències i acostar-nos als altres. Llegim per ser ciutadans del món.



Escola  
Collserola

**PLA DE  
LECTURA  
DE  
CENTRE  
(PLEC)**

## *EL PLEC*

---

1. Introducció/Justificació.....	2
2. Objectius generals del PLEC.....	4
3. Anàlisi prèvia: conclusions de la diagnosi.....	6
4. Saber llegir (l'aprenentatge de la lectura).....	8
5. Llegir per aprendre (l'aprenentatge mitjançant la lectura).....	11
6. El gust per llegir (l'hàbit lector).....	13
7. Recursos .....	14
8. Formació del professorat.....	16
9. Difusió del Pla de Lectura de Centre.....	17
10. Lectura diària.....	18
11. Activitats del PLEC.....	22
11.a. Educació Infantil.....	24
11.b. Cicle Inicial.....	47
11.c. Cicle Mitjà.....	66
11.d. Cicle Superior.....	104
11. e. Biblioteca Escolar.....	147
12. Avaluació, revisió i propostes de millora.....	154



## 1. Introducció i justificació

---

El Pla de Lectura de Centre forma part de la formació que reben els responsables del programa de biblioteques “Punt Edu”. Aquesta formació contempla tres àmbits de formació bàsica:

- BE1. Concepte, organització i dinamització de la biblioteca escolar.
- BE2. La competència informacional des de la biblioteca escolar.
- BE3. Pla de Lectura de Centre (PLEC).

Per situar el PLEC, abans explicarem les característiques pròpies del centre. L’Escola Collserola és una escola de nova creació que va obrir les seves portes al curs 2005-2006. Està situada a Cerdanyola del Vallès, en una zona residencial. L’escola no té línia definida, hi ha cursos amb una, dues i tres línies.

El fet d’haver molts moviments al centre, va fer que en darrers cursos ens plantegéssim fer una unificació de criteris entorn al treball de la lecto-escriptura, ja que la metodologia ha de ser comuna i continua en aquest àmbit. En el curs 2011-2012 el cicle d’infantil va posar en comú el treball que en fan al voltant de la lecto-escriptura, creant debat i establint criteris comuns. Aquest treball va en paral·lel al plantejament del PLEC, sobretot en l’àmbit de la competència lectora.

D’altra banda, actualment l’escola disposa d’una biblioteca escolar en ple funcionament que en el curs 2011-2012 va iniciar el préstec, a més d’una comissió de BE conjunta amb famílies de l’AMPA. Entre tots desenvolupem activitats entorn l’hàbit lector.

El centre en aquell curs es va plantejar iniciar la redacció del PLEC al centre i desenvolupar-ho al llarg de quatre cursos escolars. En aquest temps transcorregut s’han dut a terme les actuacions següents:

### **Organització i planificació del PLEC a l’Escola Collserola**

Curs 2011-2012

- ✚ Es realitza la formació del PLEC per part del responsable Punt Edu.
- ✚ Diagnosi al centre per establir un punt de partida per part de l’escola.

- ✚ Inici de la redacció del PLEC.

Curs 2013-2014

Primer trimestre

- ✚ Formació de la comissió de PLEC formada pel responsable LIC i el responsable del punt edu.
- ✚ Demanda de la formació de centre.

Segon trimestre

- ✚ Recull de les activitats que es donen a l'aula al voltant dels diferents eixos del PLEC. Incorporar totes a la P.
- ✚ Inici de la redacció dels apartats que el formen.

Tercer trimestre

- ✚ Posar en comú el treball del PLEC amb l'equip directiu.
- ✚ Recull d'activitats de lectura diària.

Per l'actual curs 2014-2015 ens proposem tancar el PLEC, encara que posteriorment s'hagin de fer les pertinents avaluacions i modificacions. També ens proposem portar a terme les activitats de lectura diària i realitzar la programació d'aquestes.

## 2. Objectius generals del PLEC

---

Tal i com estableix el Departament d'Educació en la formació rebuda al llarg del curs escolar 2011-2012:

*La finalitat del PLEC és assegurar l'assoliment de les competències bàsiques i el foment de l'hàbit lector. Per això el seu objectiu principal és garantir la competència lectora de tot l'alumnat, fent que aquesta competència sigui una prioritat en el centre i en tota la comunitat educativa.(\*)*

*Així doncs el PLEC haurà de contemplar els objectius generals següents:*

- *Afavorir la integració de la competència lectora en totes les àrees del currículum.*
- *Promoure l'autonomia i la competència de l'alumnat en l'accés, el tractament i l'ús de la informació.*
- *Fomentar l'hàbit lector i ajudar a descobrir i a valorar el plaer de la lectura.*
- *Afavorir la planificació i la coordinació, la sistematització i la coherència de les estratègies que el centre desenvolupa a l'entorn de la lectura.*
- *Estimular l'ús de metodologies més actives i significatives per a l'alumnat.*
- *Comptar amb la biblioteca del centre com a element dinamitzador de la lectura i com a espai d'informació i de documentació.*
- *Relacionar-se i coordinar-se amb els Plans i els serveis que ofereixi l'entorn proper – Plans Educatius de l'Entorn, biblioteca pública, llibreries, centres cívics, etc. –per sumar esforços en l'assoliment dels objectius comuns vers el foment de la lectura.*
- *Promoure la formació del professorat per tal de millorar la qualitat de la seva intervenció i implicació en el desenvolupament del PLEC.*
- *Promoure eines d'avaluació continuada i d'autoavaluació que facilitin el seguiment del PLEC i l'adequació dels objectius a les noves necessitats del centre.*

Com a centre tenim en compte l'assoliment d'aquests objectius en l'aplicació al centre. La proposta de la realització d'aquest document es va realitzar per tal de:

- Garantir la millora de la competència lectora en l'alumnat.
- Establir una línia d'escola en el tractament dels tres eixos al voltant del PLEC: saber llegir, llegir per aprendre i gust per llegir.
- Utilitzar la biblioteca amb responsabilitat i com a recurs en el tractament de la informació.
- Potenciar la interrelació del centre amb la resta de recursos externs que disposa, ja siguin de la comunitat educativa com del propi municipi.
- Afavorir el rendiment de l'alumnat tenint en compte que la lectura és un eix principal en l'accés a la informació del nostre entorn.

*(\*) Fragment extret del document de formació provisional del PLEC.*

### **3. Anàlisi prèvia: conclusions de la diagnosi**

---

Al llarg del curs escolar 2011-2012 s'han passat uns documents als diferents membres del professorat per analitzar la situació actual de la lectura en el centre. Fruit d'aquestes valoracions es planteja el punt de partida de cada centre a l'hora d'elaborar el PLEC.

#### **Saber llegir**

A l'escola des de fa uns anys es treballa la lecto-escritura amb un mètode d'aprenentatge global. Ha estat en el curs 2011-2012 que el Cicle d'Educació Infantil, tal i com he comentat anteriorment, ha unificat criteris de treball per seguir un procediment lineal i global en el seu aprenentatge.

En quant a la resta de cicles, s'aniran unificant criteris al llarg dels pròxims cursos, tot i així ens hem adonat que perseguim objectius comuns, però partint de metodologies i estratègies diferents. I sobretot ens hem adonat del poc temps que tenim per parlar-ho i de la importància de compartir experiències.

#### **Llegir per aprendre**

Per realitzar l'anàlisi d'aquest punt ha costat molt fer una valoració final i ha portat a més debat dins dels cicles. Ens hem adonat que és on es donen més diferències entre el professorat i potser un dels més importants de desenvolupar.

Al ser una escola de nova creació també influeix molt el moviment de professorat, la falta d'unificació de criteris, les normes en quant al tractaments dels espais i les poques estones de trobada que hi ha. Sobretot perquè per alguns la biblioteca escolar és tan sols un espai per desenvolupar el gust per llegir i no per donar lloc al seu aprofitament per la competència informacional; també les diferències en el tractament de la biblioteca d'aula o els projectes; entre d'altres. Tots aquests punts fan crear en els alumnes una sensació de desorientació en la realització de treballs, cerca de informació, identificació de les idees més rellevants, en les tècniques d'estudi...

A través de l'anàlisi també són observables les diferències que sorgeixen en el professorat en quant a l'autonomia o guia de l'alumne en el seu camí cap a l'adquisició dels aprenentatges. I creiem que és un punt a tractar abans d'iniciar tots els cursos escolars.

Després de totes les reflexions sorgides en la realització de les enquestes veiem que el centre necessitaria una formació al voltant d'aquest eix per ajudar a consensuar uns criteris de centre, sobretot ara que a l'escola hem decidit treure els llibres de medi, partir dels interessos dels alumnes i la cerca en diferents fonts d'informació de l'entorn.

### **El gust per llegir**

En aquest apartat, fruit de les diagnosi, és on ens adonem que hi ha més activitats sistematitzades a nivell de centre. Algunes d'elles impulsades a través de la biblioteca escolar, ja que l'escola disposa d'un pla d'animació a la lectura.

Tant a nivell de centre com de la BE es realitzen activitats al voltant d'exposicions temporals, les gimcanes de contes amb les famílies, l'hora del conte, la lectura diària dins de l'aula, bibliopati, entre d'altres.

Tot i així creiem que caldria fer també unes enquestes a l'alumnat per veure quins són els seus hàbits lectors de casa, escola i fins i tot de la Biblioteca Municipal.

#### 4. Saber llegir (l'aprenentatge de la lectura)

---

*La competència lectora consisteix a comprendre i emprar els textos escrits i a reflexionar-hi i implicar-s'hi per assolir els objectius propis, desenvolupar el coneixement i el potencial de cadascú i participar en la societat. (PISA, 2009).*

En el Marc teòric de les proves PISA, es parla d'ensenyament de la "competència lectora" i no de "comprensió d'un text", perquè es vol focalitzar l'atenció en els usos dels textos, tot reconeixent que, evidentment, no es poden usar adequadament si no s'entenen. Això vol dir que, en ensenyar a llegir, cal que, a més de les activitats d'identificació dels signes i formats, se'n proposin d'altres per construir i inferir el significat del text i reconèixer la funció social que té cadascun, tot identificant les opinions i les ideologies que transmet o hi són implícites. Perquè llegir per llegir (aprendre de lletra) no fa necessàriament bons lectors.

La competència lectora és una capacitat que mobilitza recursos personals, convenientment relacionats: els coneixements (sabers), els procediments (saber fer) i, finalment, els valors i actituds (saber ser), que permeten implicar-se en les activitats lectores, tant les acadèmiques com les de la vida quotidiana.

Es poden plantejar diferents activitats generadores de ganes d'aprendre a llegir:

- La lectura expressiva: per part del docent o l'alumne.
- Activitats de descodificació: discriminació visual, discriminació auditiva, segmentació, síntesi, valor sonor de les grafies, i aplicació de la via fonològica i de la via lèxica.
- El treball de la frase: s'inicien en el coneixement gramatical de diferents estructures sintàctiques, reconeixen paraules globalment, i estableixen correspondències grafia-so.
- Activitats de comprensió: Tenen com a finalitat centrar l'atenció de l'alumne en la comprensió de textos breus o de fragments. Ens referim a activitats com: contestar preguntes, omplir buits, relacionar text i imatge, recompondre textos, classificar paraules i frases, acomplir ordres...
- Activitats per exercitar l'ús d'estratègies de comprensió lectora: de manera col·lectiva o individual diferents estratègies com formular hipòtesis i comprovar-les, fer connexions, fer inferències i recapitular.

- Lectura guiada: El docent contribueix a la lectura i a la comprensió del text que llegeixen els seus alumnes.
- L'escolta estructurada: El docent llegeix un text en veu alta i es va aturant per proposar-los de fer hipòtesis i inferències, per demanar que els alumnes facin recapitulacions, per fer-los preguntes de tipologia diversa...
- Lectura compartida: El mestre i els alumnes assumeixen la responsabilitat de la lectura.
- Lectura autònoma o silenciosa: La lectura autònoma permet a l'alumne seguir el seu ritme de lectura, i aplicar i practicar les estratègies de lectura que està aprenent.
- La relectura de textos: Com que l'alumne ja coneix el significat del text, se centra en la mecànica i en la fluïdesa, posa en pràctica estratègies de descodificació, s'autoregula, i aprofundeix en la comprensió del text.

Lligat a la competència lectora el docent ha de ser conscient de les fases de la lectura en les que es troba el seu alumnat, sobretot quan s'estan iniciant en el procés (finals de cicle d'educació infantil i cicle inicial):

- **Fase no diferenciada.** L'infant pot imitar l'acte de llegir i anomena el que va veient. No distingeix entre el text i la imatge.
- **Fase diferenciada o descriptiva.** En aquest nivell ja acostumen a diferenciar el dibuix de les lletres, reconeixen marques de productes comercials, poden imitar l'acte de llegir —fan “veure que llegeixen”—, acostumen a formular hipòtesis de significat de les paraules a partir de les il·lustracions o del context i és ben possible que ens preguntin: “Què hi diu aquí?”.

Els infants cercaran la significació dels mots en el context extralingüístic i no pas en el lingüístic, encara, independentment de la llargada del mot o mots que li proposem.

- **Fase logogràfica. Lectura quantitativa.** Els infants acostumen a reconèixer visualment alguna lletra, reconeixen globalment les paraules més treballades, poden arribar a relacionar la llargada de la paraula escrita amb la del discurs oral. Ara bé, encara no són sistemàtics en aquest reconeixement.
- **Fase logogràfica. Lectura qualitativa.** Els infants ja efectuen hipòtesis del significat d'algunes paraules a partir de les lletres que reconeixen, també poden demanar la verificació de l'adult



en la lectura d'una paraula o frase: aquí hi diu pilota? i, per tant, per llegir combinen informació d'algunes lletres que ja coneixen amb paraules percebudes globalment. És a dir, van cercant una certa correspondència entre allò que està escrit i allò que anticipen sense ser, encara, gaire sistemàtics en la verificació de les seves hipòtesis.

- **Fase alfabètica.** Arribats a aquesta fase, els alumnes estan molt centrats i concentrats, de vegades massa i tot en el procés de desxiframent alfabètic. Acostumen a llegir lletrejant per síl·labes i sovint necessiten vocalitzar mentre llegeixen. Els treballs dedicats al reconeixement global dels mots i a fer un bon treball previ amb el context els permetrà passar a la fase següent i a formular hipòtesis i anticipacions plausibles que ells mateixos aniran comprovant amb la nostra ajuda.

- **Fase ortogràfica.** En aquesta darrera fase, els infants "llegeixen a cop d'ull". Utilitzen, per tant, la via lèxica per reconèixer els mots que els resulten coneguts i només desxifren aquells la significació dels quals els resulta desconeguda. La combinació dels mecanismes d'anàlisi i de síntesi i les habilitats d'anticipació i de verificació els portaran a la interpretació global i expressiva del text.

## *5. Llegir per aprendre (l'aprenentatge mitjançant la lectura)*

---

Quan parlem de llegir per aprendre fem referència a l'adquisició d'habilitats i destreses per localitzar, avaluar, usar i comunicar la informació de forma efectiva.

- Implica totes les àrees del currículum.
- Contempla els continguts clàssics de la formació d'usuaris de biblioteques o punts d'informació.
- Relació amb el currículum i amb les competències transversals.

L'enfocament competencial del currículum demana que els equips docents vetllin per la integració dels coneixements, la funcionalitat dels aprenentatges i l'autonomia personal de l'alumnat, és a dir, l'aprenentatge significatiu. Amb aquest plantejament, el treball de comprensió lectora perd el seu sentit si no té un objectiu clar integrat dins d'una tasca. Les àrees no lingüístiques constitueixen, per tant, excel·lents contextos d'ús real de la lectura.

Per tal de reeixir en aquest procés lector, cal prestar atenció a tots els elements que s'hi impliquen:

-El lector: A l'hora d'abordar la lectura d'un text, cada alumne té un punt de partida personal, que pot diferir sensiblement del que tenen la resta de companys del grup, i que li condiciona l'èxit en la comprensió (motivació, coneixements previs...).

-El text: Quan s'ha de plantejar una lectura a l'aula, tant si és al llibre de text com si prové d'una altra font, el docent ha de verificar que s'adequa als coneixements previs i al nivell de comprensió lectora dels alumnes que l'han de llegir i, si cal, fer-ne una adaptació o preveure suports per ajudar l'alumne a comprendre'l.

-L'activitat lectora: en qualsevol àrea és important establir molt clarament l'objectiu de la lectura dins de la situació comunicativa.

A l'educació primària, i a manera d'exemple, podem esmentar alguns continguts de la LOE que proporcionen bons escenaris per desenvolupar integralment les habilitats informacionals:

- **Exploració d'algun aspecte de l'entorn** a partir d'una qüestió rellevant, mitjançant el treball cooperatiu. (Cicle inicial de primària)

- **Realització d'un treball d'investigació** a partir d'una qüestió rellevant, mitjançant el treball cooperatiu i l'ús de les TIC. (Cicle mitjà de primària)
- **Elaboració d'un estudi de cas** sobre elements característics de l'entorn, per mitjà del treball cooperatiu i utilitzant diferents fonts d'informació (documents, informacions orals, mitjans de comunicació, Internet). (Cicle mitjà de primària)
- **Recerca d'informació** sobre com s'ha resolt un problema bàsic de la vida quotidiana al llarg del temps a partir d'un treball comparatiu i d'ús de les TIC. (Cicle superior de primària)
- **Realització d'un treball d'investigació** a partir del plantejament de qüestions i problemes rellevants de l'en-torn, mitjançant el treball cooperatiu i a partir de l'experimentació i l'ús de diferents fonts d'informació. Argumentació oral i escrita de les propostes de solució. (Cicle superior de primària)
- **Interpretació de la realitat** a través dels mitjans de comunicació i anàlisi crítica de la influència de la publicitat sobre els hàbits de consum. (Cicle superior de primària)
- **Utilització dels mitjans de comunicació i d'Internet** per obtenir informació sobre qüestions relacionades amb l'art i els contextos de producció i exposició artística.
- **Interès i recerca d'informació** (individual i col·lectiva) sobre compositors, intèrprets, festivals de música i manifestacions musicals en general, i la dansa.

## 6. El gust per llegir (l'hàbit lector)

---

Adquisició d'un hàbit basat en el goig de la lectura, formació del gust personal, desig del lector...

- Implica una bona dosi de llibertat per llegir.
- El centre ha de promoure i facilitar contextos lectors.
- Element central de la dinamització a través de la biblioteca escolar.

Per fomentar o apropar a l'alumnat a l'hàbit lector, es poden propiciar diferents àmbits i situacions d'aprenentatge. Tal com:

- la lectura compartida: Narració i lectura de textos per part del professorat, Lectures en veu alta i dramatització de textos per part de l'alumnat, fer discussions, clubs de lectura, posar en marxa un bloc, tenir padrins lectors, Participació en premis literaris i actes puntuals de foment de la lectura.
- lectura autònoma: amb un temps i un espai per llegir, un bon fons de llibres, oferint orientacions per aprendre a triar i orientar als lectors cap a lectures de qualitat amb bones bibliografies.
- la lectura guiada: La lectura col·lectiva d'obres literàries, Llibres de lectures per àrees, lectures en llengües diferents, programacions verticals de lectures diverses
- la lectura al voltant de les àrees curriculars: Textos i lots de llibres a l'entorn d'un autor, gènere o temàtica, exposicions temporals, elaboració i selecció de lots de bibliografia i altres suports.

## 7.Recursos

---

L'escola actualment disposa de:

### **Biblioteca d'aula**

En tots els cursos des de P3 fins a 6è les aules disposen d'un espai destinat a la biblioteca d'aula. En aquest podem trobar un fons bibliogràfic de llibres de coneixements i llibres de ficció. Aquests funcionen de forma independent a la BE, és a dir, que no és nodreixen de la biblioteca de centre, tot i així si fos necessari temporalment podem utilitzar llibres a les biblioteques d'aula.

Quan s'estigui realitzant un projecte d'aula o portant informació d'un tema d'interès, aquesta informació o documents de casa o de la biblioteca municipal també s'incorporen temporalment a les biblioteques d'aula.

### **Biblioteca escolar**

El centre disposa d'una biblioteca escolar amb un fons bibliogràfic d'aproximadament d'uns 5000 documents catalogats en el curs 2014-2015.

A l'aula des del curs 2011-2012 també disposen de nou mobiliari específic per la biblioteca que consta de cinc bucs, quatre prestatgeries de paret, tres prestatgeries d'alçada dels alumnes que formen passadís, cinc taules rodones per potenciar el treball cooperatiu, un lector de codis de barres pel préstec, tres ordinadors, impressora, projector, altaveus pantalla, teatre, titelles i taula per exposicions temporals. La distribució de l'aula juntament amb el mobiliari ha patit variants fins ha trobat un equilibri. Actualment amb el material del qual disposem hi ha un espai de treball i un espai infantil des dels quals es poden visualitzar projeccions o fer un treball amb diversitat d'agrupaments (individual, parelles, petit grup o gran grup).

### **TAC**

Al centre hi ha una aula amb ordinadors de taula, 12 ordinadors portàtils, dues impressores, pantalla i projector. En aquest aula es fan sessions amb mig grup per fer cerca o tractament de la informació.

Tanmateix a totes les aules, també el gimnàs, hi ha projector, ordinador i pantalla. Aquest ordinador està disponible tant pels alumnes com pel mestre.

## **Recursos externs**

*La biblioteca municipal*, la informació dels alumnes portada de casa o els centres de recursos municipals seran un bon material per utilitzar de més a més a l'aula.

*Les llibreries del municipi*, organitzen activitats per facilitar a l'alumnat la tria de llibres i l'apropament a aquests.

La comissió de pares i mares de l'AMPA, ajuden a l'organització de la Biblioteca Escolar (catalogació i ordre), a l'adquisició de recursos econòmics mitjançant activitats amb les famílies i a la creació d'espais que apropin als alumnes a l'hàbit lector (exposicions temporals, apadrinament de llibres...)

## **Espai de lectura diària**

Dins de l'horari lectiu dels alumnes, hi ha un espai fix destinat a realitzar la lectura diària.

## *8. Formació del professorat*

---

Al llarg de l'any de la formació de centre al voltant del PLEC, al realitzar la diagnosi de centre ens vàrem adonar de la necessitat de formació per part de tot el professorat del centre al voltant de l'eix de saber llegir i llegir per aprendre, per crear una línia d'escola per a treballar amb els alumnes. En quant al saber llegir, perquè s'han d'unificar criteris i al llegir per aprendre, per la necessitat de conscienciar a tot el personal del centre sobre la importància del tractament de la informació amb els alumnes i de l'autonomia en el seu aprenentatge.

També considerem que hauria d'haver dins l'horari lectiu, unes hores d'un docent, encara que siguin les de tarda, a disponibilitat dels alumnes a la biblioteca escolar i que en aquesta hora es dediqués temps a l'ampliació del fons de la biblioteca escolar, gestionant la biblioteca d'aula i la catalogació de llibres o d'altres documents. Actualment aquestes tasques les porten a terme les famílies amb suport dels mestres que formen part de la Comissió de Biblioteca.

## *9. Difusió del Pla de Lectura de Centre*

---

L'escola donarà a conèixer el PLEC a nivell intern (alumnes, mestres, famílies) i extern mitjançant el bloc de l'escola. Dins de la pàgina web de l'escola hi haurà un bloc de la Biblioteca Escolar on a part d'incloure les diferents activitats que es realitzin s'anirà penjant el PLEC en elaboració.

Un cop s'ha fet la fase de conscienciació del professorat del centre (feta al curs 2011-2012) es farà saber de la seva elaboració a nivell intern (alumnes, famílies actuals i noves famílies) i a les reunions d'inici de curs per fer un traspàs dels objectius que ens proposem i de les finalitats de la seva elaboració.



## 10- Lectura diària

Tal i com estableix el l'article 8 del decret 142/2007 8.5 *La lectura és un factor fonamental per al desenvolupament de les competències bàsiques i ha d'estar inclosa en el desenvolupament de totes les àrees. els centres, en organitzar la seva pràctica docent, han de garantir una mitjana mínima de 30 minuts diaris destinats a la lectura.*

En el curs 2013-2014 la comissió PLEC va dissenyar un recull de propostes d'activitats que es podrien dur a terme en l'estona de 30 minuts de lectura diària. Aquesta iniciativa va sorgir per tal d'oferir recursos als docents del centre.

Totes les activitats estan dirigides a diferents cicles de l'educació primària i estan relacionades amb les diferents àrees curriculars.

ÀREA	ACTIVITATS	MATERIALS
<b>Llengua catalana/castellana i literatura</b>	Lectura compartida en parelles. Posteriorment cada alumne ajuda a l'altre a corregir els seus errors d'entonació, caqueig..., a més de fer preguntes de comprensió del text.	Llibres de lectura
	Lectura en parelles d'un reportatge per posteriorment escriure una opinió comú.	Revistes, fitxa amb un reportatge d'interès
	Activitat d'eficàcia lectora en vertical: amb qualsevol tipus de lectura tapar amb un full en blanc de la meitat cap a baix la línia i llegeixes, després baixes el full i llegeixes la línia normal i així successivament.	Lectures i fulls en blanc.
	Activitat d'eficàcia lectora en horitzontal: tapes la línia amb un full en blanc i	Lectures i fulls en blanc

vas destapant paraula per paraula de dreta a esquerra. Anticipant les paraules que cregui.	
Completar fitxes de comprensió lectora.	Fitxes de comprensió lectora Quadernets lector
Dedicar l'estona a la lectura silenciosa del llibre que ells han triat a la biblioteca.	Llibres de la biblioteca d'aula i de la biblioteca escolar agafats en préstec
Lectura en veu alta col·lectiva: un punt cada un, un paràgraf cada un, per ordre de llista...).	Llibres d'aula de les àrees
Lectures ràpides per tenir en compte la velocitat lectora: en parelles un company/a controla el temps de lectura i l'altre llegeix i després canvien.	Petits escrits o fragments d'un llibre. Graella de l'alumne per controlar la seva evolució.
Lectura de textos d'actualitat, principalment notícies que siguin d'interès per alumnat i poder debatre amb ells.	Diaris
Lectura silenciosa i després a compartir en gran grup.	Varietat de recursos
Lectura del mestre d'un tipus de text i els alumnes identificar la seva tipologia. Posteriorment triar un d'ells en petit grup i identificar quins són els elements que fan evident el tipus de text.	Fragments o petits textos narratius, descriptius, conversacionals, poètics, expositius, argumentatius, instructius
Lectura d'acudits.	Làmines amb acudits
Lectura d'endevinalles en veu alta o en petit grup preparades de casa.	Llibreta de llengua
Lectura de descripcions curtes i relacionar-les amb les fotografies dels personatges.	Fulls amb descripcions i fotografies. També es pot fer una presentació en PowerPoint dels personatges a descriure.
Lectura de llegendes amb entonació d'acord amb l'època de l'any (el drac de Banyoles, La princesa i el drac, El país de tots blaus...). Aquesta es farà en gran grup davant de tota la classe amb l'objectiu de la millora de la projecció de la veu.	Llibre de la llegenda a treballar.

	Lectura de refranys o frases fetes i relacionar-les amb els seu significat.	Aquesta activitat es troba a tots els llibres de llengua catalana.
	Lectura d'un diàleg o text teatral per parelles o en petit grup.	Papers amb l'argument i diàleg.
	Lectura en petit grup d'un text descriptiu i després fer un dibuix.	Text descriptiu del llibre de llengua o fitxes.
	Llegir un número de paraules, girar el full i intentar recordar totes les que siguin possibles.	Làmines amb paraules.
	Llegir un text començant pel final (primer individualment i després en parella) i deduir que ha passat.	Llibre o fitxa amb el text narratiu
	Lectura d'un conte anticipant dues preguntes posteriors a la lectura.	
	Donar diferents textos i a cop d'ull identificar la seva tipologia.	Fitxes de diferents tipus de texts
	Lectura d'un relat curt (contes del món). Debat sobre la moralitat o consells que hi donen.	Relats de contes del món
	Lectura d'un text instructiu sobre l'ús d'un electrodomèstic, d'una recepta, un medicament..., i posteriorment explicar als companys/es.	Fulletons d'instruccions d'electrodomèstics, medicaments..., o llibres de receptes.
	Lectura en veu alta del mestre/a (modelatge)	Llibres d'interès
	Lectura del poema: Un paisatge de Gloria Fuertes.	Poema Gloria Fuertes
	Apadrinament lector	Diferents materials
	Realitzar les activitats de la secció llegeix de la pàgina edu365.	<a href="http://www.edu365.com/llegeix/primaria.htm">http://www.edu365.com/llegeix/primaria.htm</a>
<b>Matemàtiques</b>	Problemes del quinzet per parelles o per part del mestre.	Fitxes dels problemes de quinzet
	Mirar el calaix de problemes interactiu del llibre tenint en compte la unitat que s'està treballant.	Pàgina de Barcanova
	Llegir exercicis del llibre i realitzar-los tenint en compte la informació rellevant que ens donen els enunciats.	Llibre de matemàtiques
	Lectura de biografies de matemàtics i fer un esquema dels principals fets de la seva vida.	Lectures online

	Lectura d' un text instructiu sobre la construcció d'un polígon o un cos geomètric.	Lectures de les indicacions de la pissarra o del llibre
	Interpretar gràfics o diagrames i comparar-los amb els companys/es.	Gràfics dels llibres o trobats a notícies d'actualitat
<b>Coneixement del medi natural, social i cultural</b>	Lectura d'un text relacionat amb temes de ciències i treure informació (qüestionari)	Lectura de llibres de medi, internet...
	Lectura d'un text expositiu dels tipus d'animals que estem treballant.	Lectura de llibres de coneixements al voltant dels animals
	Llegir la biografia de diferents científics.	Lectura d'enciclopèdies, online, llibres de l'editorial Parramón de la Biblioteca escolar
	Llistat d'invents i inventors (memoritzar individualment i preguntar-se per parelles)	Recull donat en fitxa
	Llista de comunitats autònomes i les seves capitals (memoritzar individualment i preguntar-se per parelles)	Lectura de mapes
	Buscar informació en internet sobre un contingut específic.	Lectura online
	Relacionar imatges de l'entorn (paisatges) amb la seva descripció..	Retalls, llibres...
	Lectura de mapes i interpretar les seves llegendes.	Mapes, atles
	Lectura de descripcions d'animals i endevinar quin és.	Lectura d'endevinalles de diferents llibres (M'endevines...)
	Ordenar fragments d'una llegenda (com per exemple de la mitologia grega).	Làmines amb fragments de la llegenda
	Llegir la informació que ens dóna el llibre sobre temes com per exemple els paisatges i després saber explicar allò llegit mirant una imatge representativa.	Llibres de medi de l'aula

## 11. Activitats del PLEC

---


A continuació hi ha un recull de les activitats realitzades a l'escola al voltant de la lectura, fins el curs 2014-2015.

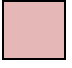
Les activitats estan organitzades de la següent manera:

- Activitats d'educació infantil.
- Activitats de cycle inicial.
- Activitats de cycle mitjà.
- Activitats de cycle superior.
- Activitats de la Biblioteca Escolar.

El quadre recull les diferents activitats del PLEC que es realitzen en els quatre cicles. Aquestes activitats estan classificades en relació als eixos que treballen.

A sota de cada cycle hi ha les activitats que aquest realitza a la Biblioteca de l'escola.

A cada cycle consta el nombre d'activitats on es treballa un sol eix (caselles en blanc) i el nombre d'activitats on es treballa aquest eix i un altre, alhora (caselles ).

Les activitats que treballen dos o tres eixos al mateix temps estan explicitades a les caselles .

A l'última fila de la tabla està el nombre total d'activitats que fa cada cycle, independentment dels eixos que es treballin en aquestes.

DISTRIBUCIÓ DE LES ACTIVITATS DEL PLEC

EIX CICLE	Saber llegir		Llegir per aprendre		Gust per llegir		Saber llegir	Llegir per aprendre	Saber llegir	Gust per llegir	Saber llegir	Llegir per aprendre	Gust per llegir	TOTAL
	Educació Infantil	6	6	0	3	3	4	2		3		1		
Biblioteca					1						1			
Cicle Inicial	1	6	2	4	2	5	1		2		3			11
Biblioteca			1		1						2			
Cicle Mitjà	4	3	5	1	3	2	2		2		0			17
Biblioteca			1		1						2			
Cicle Superior	2	16	2	9	1	11	6		8		3			22
Biblioteca			1		1						2			

## ANNEX 2: Pautes d' observació inclusió i llengua