

PEC

Projecte Educatiu de Centre



1. CONTEXT

2. IDENTITAT I CARÀCTER PROPI

- 2.1. Principis rectors
- 2.2. Caràcter propi

3. CARACTERÍSTIQUES DEL CENTRE

- 3.1. Història del centre
- 3.2. Història del barri
- 3.3. Misió
- 3.4. Visió

4. PLANTEJAMENTS EDUCATIUS

- 4.1. Línia d'escola
- 4.2. Objectius generals
- 4.3. Objectius específics. Àmbits d'intervenció.

5. EL CURRÍCULUM.

6. L'ORGANITZACIÓ.

- 6.1. Estructura física del centre.
- 6.2. Criteris que defineixen l'estructura organitzativa.
- 6.2. Organigrama

7. INCLUSIÓ i CONVIVÈNCIA.

- 7.1. L'acollida
- 7.2. Diversitat
- 7.3. Valors i objectius per a l'aprenentatge de la convivència

8. L'ORIENTACIÓ I TUTORIA

- 8.1. Prioritats educatives
- 8.2. Pla d'acció tutorial

9. LA PARTICIPACIÓ.

10. LA PROJECCIÓ EXTERNA I L'ATENCIÓ A L'USUARI

- 10.1. Relació amb les famílies
- 10.2. Relacions amb institucions públiques
- 10.3. Relacions amb altres centres escolars

11. L'AVALUACIÓ INTERNA.

- 11.1. Memòria anual i indicadors de progrés.
- 11.2. Revisió i actualització d'aquest Projecte.

1. CONTEXT

El barri.

- El barri de Vallbona forma part del districte municipal de Nou Barris i es troba situat al nord-est de Barcelona, essent un dels barris perifèrics de la ciutat. El riu Besòs, la carretera de Ribes i les autopistes donen al barri una forma triangular i el deixen força aïllat.
- Vallbona té serveis públics a prop com biblioteca municipal, centre cívic, CAP i un casal de barri i diferents oficines de tràmits. Altres serveis: una perruqueria, dos bars, un forn, una fruiteria, una farmàcia i una escola de futbol.



Les famílies.

- L'AFA col·labora amb l'escola ajudant en les festes i celebracions. S'organitzen en comissions de treball: festes, menjador i extraescolars. Les delegades del AFA de cada grup classe difonen la informació de l'escola perquè arribi a totes les famílies.
- La vida del barri transcorre entre carrers, parcs i un entorn natural privilegiat en el que destaca el Rec Comtal.
- El 2020 la població del barri superava les 1.200 persones. Hi ha molta multiculturalitat al barri de diferents nacionalitats.

L'escola.

- El centre públic Ciutat Comtal, depèn del CEB. L'escola es un centre de . El número d'alumnes del centre és de 142 alumnes. El centre està organitzat en 3 cursos al cicle dels petits, 3 cursos al cicle dels mitjans i 3 cursos al cicle dels grans. El claustre està constituït per 20 docents: 8 mestres de primària, 6 mestres d'infantil, 1 especialista d'anglès, 2 especialistes d'educació especial, 1 especialista de música, 1 especialista d'educació física i 1 mestre de TAC.
- Disposa de professionals de l'àmbit social i emocional: 1 TIS, 1 Educador social i 1 Educadora emocional.
- L'escola sempre ha estat molt respectada pels ciutadans de Vallbona i s'està treballant perquè tingui una projecció externa positiva. El curs 2021-2022 es van renovar els representants de l'AMPA amb un canvi total dels seus integrants.



L'alumnat.

- Acompanyem a tots els alumnes de forma individual i afectuosa però exigent, per donar resposta a les necessitats formatives de tothom, gràcies a un nombre de docents adient per treballar en grups reduïts, en què es potencien tant el reforç com l'ampliació.
- Despleguem un programa propi que incideix en aspectes tan rellevants com el treball cooperatiu i la creació de grup, la gestió positiva de les emocions, la gestió dialogada de conflictes, les habilitats comunicatives i el treball de la diversitat per afavorir la inclusió i la integració.

2. IDENTITAT I CARÀCTER PROPÍ

2.1. Principis rectors

- Llei 2/2006, de 3 de maig, de Educació (LOE).
- Llei 7/2007, de 12 d'abril, de l'Estatut bàsic de l'empleat públic.
- Decret 142/2007, de 26 de juny, pel qual s'estableix l'ordenació dels ensenyaments de l'educació primària.
- Decret 181/2008, de 9 de setembre, pel qual s'estableix l'ordenació dels ensenyaments del segon cicle d'educació infantil.
- Llei 12/2009, de 10 de juliol, d'educació de Catalunya (LEC).
- Decret 102/2010, de 3 d'agost, d'autonomia de centres educatius.
- Decret 155/2010, de 2 de novembre, de la direcció dels centres educatius públics i del personal directiu professional docent.
- Llei 8/2013, de 9 de desembre, per la millora de la qualitat educativa (LOMCE).
- Decret 119/2015, d'ordenació dels ensenyaments de l'educació primària.
- Ofensiva de país a favor de l'èxit escolar. Pla per a la reducció del fracàs escolar a Catalunya 2012-2018.
-

2.2. Caràcter propi

Article 93 de la LEC:

1. Les administracions han de garantir que els centres públics dels quals són titulars siguin referent de qualitat educativa i d'assoliment dels objectius d'excel·lència i d'equitat que aquesta llei determina.
2. L'escola pública catalana es defineix com a inclusiva, laica i respectuosa amb la pluralitat, trets definidors del seu caràcter propi.
3. Els centres públics es defineixen d'acord amb els principis de qualitat pedagògica, de direcció responsable, de dedicació i professionalitat docents, d'avaluació, de retiment de comptes, d'implicació de les famílies, de preservació de l'equitat, de cerca de l'excel·lència i de respecte a les idees i les creences dels alumnes i de les mares, pares o tutors.
4. Els principis definits pels apartats 2 i 3 inspiren el projecte educatiu que cada centre públic ha d'adoptar en exercici de l'autonomia que aquesta llei li reconeix. En tot cas, el projecte educatiu de cada centre s'ha de comprometre expressament a complir aquests principis i ha de determinar la relació amb els alumnes i les famílies, la implicació activa del centre en l'entorn social i el compromís de cooperació i d'integració plena en la prestació del Servei d'Educació de Catalunya.

Tipologia de centre:

- L'escola és de titularitat pública, depenent del Departament d'Educació de la Generalitat de Catalunya i del Consorci d'Educació de Barcelona.
- L'escola està situada a Nou Barris, carrer Pujalt, 6 i acull dos etapes educatives: infantil i primària, de 3 a 12 anys.
- L'horari escolar és de 8:30h a 13h i de 15h a 16.30 hores. De 13h a 15h s'ofereix servei de menjador gestionat per una empresa externa.

Trets d'identitat:

- **Escola catalana.** Empra el català com a llengua pròpia i vehicular d'ensenyament i aprenentatge. També s'utilitza el castellà i l'anglès en les diferents àrees d'aprenentatge i concretades en el Projecte Lingüístic del centre.
- **Escola aconfessional i pluralista.** Respecta les diferents maneres de pensar i és oberta a tothom. Educa per a la llibertat, la responsabilitat i per l'adquisició d'hàbits i conductes que fan dels seus membres persones socials dignes de la comunitat on viuen.
- **Escola coeducadora i no sexista.** Educa per la convivència i respecte als altres basant-se en la coeducació, sense cap mena de discriminació per raó de sexe.
- **Escola solidària i tolerant.** Educa per la justícia, la solidaritat i la no discriminació.
- **Educació integral.** Escola que descobreix en el treball, les aptituds de cadascú, aprenent a desenvolupar totes les capacitats personals i a respectar les dels altres, fomentant l'autoestima i realçant l'aspecte formatiu de la persona. La comunitat educativa estimula i potencia el desenvolupament integral de l'alumnat tenint en compte les característiques personals que fan únic/a a cada alumne/a.
- **Educació socialitzadora.** Educa en les estratègies per resoldre les dificultats i per concienciar dels drets i deures que comporta la vida en societat, fugint de l'estricta competitivitat. Cerca fórmules diverses d'actuació, que si bé inclouen la competició ho fan de manera no prioritzada i sempre vetllant perquè es donin les adequades condicions de respecte entre els companys i companyes. Eduquem per ser competents.
- **Escola dialogant.** Afavoridora del diàleg, mantenint una relació real i efectiva entre els pares, mestres, alumnes i altres professionals implicats dins la comunitat escolar, per mitjà dels representants elegits per cada un d'aquests estaments. de qualitat i personalitzat, que ensenyi a aprendre, a consultar i a adaptar-se a la constant evolució social (aprenentatge significatiu).
- **Ensenyament actiu i innovador.** Escola que potencia l'aspecte instructiu, que fomenta l'experimentació, el descobriment, la formació d'hàbits ètics i cívics, aprendre a aprendre, el coneixement del medi.
- **Escola oberta a la participació.** Valora com a fonamental la participació de l'alumnat en totes les tasques d'aprenentatges i en les diferents activitats, i que fomenta el treball individual i en equip. Facilita que el professorat, pares,
- treballadors no docents i alumnes participin en la gestió i activitats diverses del centre, segons la legislació vigent.
- **Escola democràtica.** Vol que l'escola sigui un reflex de la societat actual estimulant els valors d'una societat democràtica. La comunitat educativa ha de poder donar la seva opinió personal, sense adoctrinar.
- **Escola respectuosa amb l'entorn i compromesa amb el medi ambient.** Es vol treballar per la sostenibilitat: residus, mobilitat, gestió de recursos,...
- **Visió crítica.** Escola que vol aconseguir que es valorin els fets amb visió crítica, fomentant l'observació, la investigació, l'anàlisi, la síntesi, l'autoavaluació i l'aprendre del propi error.

3. CARACTERÍSTIQUES DEL CENTRE

3.1. Història del centre

L'escola Ciutat Comtal va construir-se l'any 1970 pensada per a uns 800 alumnes. Anteriorment, al barri hi havia una escola de l'ordre dels Germans de Crist Treballador situada a l'indret on actualment passen les autopistes.

L'edifici actual va construir-se com a conseqüència de la pressió popular del barri. I, fins i tot, durant el període comprès entre l'enderrocament de l'antic centre i la construcció de l'actual, es va aconseguir fer classes en uns vagons de tramvia utilitzats com a barracons.

L'escola Ciutat Comtal és centre d'atenció educativa preferent des de l'any 1990, anteriorment havia estat inclosa primer en el grup d'escoles del suburbi de la ciutat i, després, dins de les escoles d'educació especial. Cal esmentar que, actualment, totes les escoles del barri són d'atenció educativa preferent.

Durant el curs 1997-1998, l'escola va passar de dues a una línia. Sumat a la supressió per la LOGSE dels dos últims cursos de l'antiga EGB, va deixar molts espais lliures i va donar pas a una reorganització de l'edifici. Les dues aules situades a la planta baixa es convertiren en el menjador, i a l'antic menjador, s'hi va fer el gimnàs. Les aules que quedaven lliures es van adaptar i es va crear l'aula de música, l'aula d'educació especial, l'aula d'informàtica i la ludoteca. Al llarg dels anys s'han augmentat els espais que afavoreixen els aprenentatges de l'alumnat: Hort, gimnàs, aula de psicomotricitat, audiovisual, biblioteca, plàstica, vestidors i reformes dels pati escolar.

3.2. Història del barri

Dins del territori feudal de Torre Baró, construïda el 1997, hi havia la "Quadra de Vallbona", una propietat agrícola i senyorial del marquès de Barberà.

El 1873, passà de ser una propietat nobiliària a ser un terreny productiu en mans de la família Sivatte. L'any 1905 es va incloure en la societat "Compañía de urbanización del noreste de Horta y Roquetas", amb la intenció de convertir-ho en lloc de segona residència de la societat benestant barcelonina, essent encara propietat de la família Sivatte, que va ser el major propietari de la zona fins el 1972.

L'augment de població dels anys 50 porta a Barcelona una urgent demanda d'habitatges que, acompanyada de pocs recursos econòmics, fa que es comenci a construir a la zona. A Vallbona els terrenys eren relativament econòmics degut a la distància amb el centre de la ciutat, uns 5 Km, i la manca de serveis com aigua, electricitat o clavegueram.

La zona, encara agrícola a efectes legals, no tenia pla d'urbanització, cosa que propicià la venda de petites parcel·les a baix preu que les famílies es subdividien per poder pagar i en les quals construïen una mena de barraques de planta baixa d'uns 20 metres quadrats sense escripturar i sense permisos municipals.

Entre els anys 60 i 70, l'Ajuntament en, una campanya de repressió del barraquisme, enderroca tot un seguit d'habitatges construïts sense permisos. L'any 1976 en quedaven encara uns 500 repartits entre més de 2.500 habitants.

L'any 1968 es constitueix l'escola Ciutat Comtal, impartint classe a barracons. L'any 1970 s'inaugura el nou edifici actual de l'escola.

Finalment, a començaments de la dècada dels 90, la Generalitat construeix diversos blocs de pisos i els facilita als veïns.

Paral·lelament al voltant dels anys 90, ocupen la zona més elevada del barri diverses famílies procedents de Portugal i Galícia organitzant un assentament entre el barri i Montcada, habitant en barraques, caravanes i camions.

L'any 2000, es desallotgen els habitants del campament i es neteja la zona alta del barri.

L'any 2002, es construeix una residència geriàtrica i un petit parc infantil, al costat de l'escola.

L'any 2013 es posen a disposició de la ciutadania unes promocions ja construïdes d'habitatge de protecció oficial.

L'any 2014 es reforma l'espai públic de davant de l'escola amb un pàrquing i un parc per a la mobilitat de persones de la tercera edat.

Per l'estiu del 2022 està pensat que facin millores en l'entorn de l'escola per millorar la mobilitat i la seguretat dels vianants, reduir el soroll dels vehicles i la contaminació.

3.3.Misió

- Som una escola pública, catalana, innovadora , en fase de permanent canvi. Vinculada a l'entorn social i cultural i oberta a la comunitat educativa.
- Promovem el desenvolupament personal i l'autonomia dels alumnes a fi que esdevinguin ciutadans responsables, compromesos, crítics i actius envers la societat.
- Eduquem de manera integral a l'alumnat, involucrant les famílies i l'entorn sociocultural més immediat, fomentant un bon clima escolar amb transparència d'accions i resultats i assegurar un rendiment de comptes clar i transparent vers l'Administració i les famílies.

3.4.Visió

- Assegurem l'aplicació de la carta de compromís educatiu, del projecte lingüístic i dels plantejaments tutorial, coeducatiu i d'inclusió, i també, de tots els altres plantejaments educatius treballats a l'escola.
- Mantenim el compromís, amb l'entorn, d'actuar vers la integració educativa de les diferents cultures i tradicions i basada en els valors humans, que fomenti la convivència entre tots els membres de la comunitat escolar i desenvolupi totes les capacitats de l'alumnat en relació a incorporar-se a la societat amb plenes facultats crítiques i autònomes.
- Volem ser centre on el nostre alumnat tingui una bona competència comunicativa en català, castellà i anglès, i sigui competent en l'ús habitual de les TAC per millorar el seu rendiment acadèmic en els diferents àmbits curriculars.
- Volem ser un referent al barri de qualitat educativa, impulsant un canvi curricular que potenciï les habilitats de l'alumnat, oferint nous entorns d'aprenentatge per assolir l'èxit escolar i una bona integració social.
- Volem participar en la construcció de la societat del futur: formada, cohesionada, emprenedora i solidària.

4. PLANTEJAMENTS EDUCATIUS

4.1. Línia d'escola

La nostra línia pedagògica té com a bases fonamentals les d'escola pública, catalana, activa, aplicada al medi on vivim (Vallbona, Nou Barris, Barcelona, Catalunya, Espanya, Europa i món) i adequada a les característiques personals i socials del nostre alumnat.

L'escola ha de ser bona en dos aspectes: l'educacional i el d'aprenentatge. Ambdós no es poden separar ja que formen l'educació integral de l'infant.

L'alumnat ha de tenir el millor nivell d'aprenentatge possible per tal que possibiliti el seu futur accés a qualsevol tipus d'activitat de caire intel·lectual o manual. Aquests aprenentatges aniran sempre dirigits a la realitat pròxima.

Els aprenentatges aniran sempre d'acord en el moment maduratiu de cada infant i els hi donaran les eines i els coneixements necessaris per poder avançar progressivament.

L'ensenyament serà a partir de l'alumnat com element actiu, que pensa, raona, s'equivoca, rectifica, descobreix, crea, etc. El docent ajuda i fa de suport en aquest procés personal.

Creiem tan o més important el treball sobre els aspectes educacionals, com la cooperació, l'esperit crític, la responsabilitat personal, el respecte a les persones i l'entorn, etc. Tot això basat en el coneixement d'ell mateix, en la seva autoestima i basat en la reflexió dels seus actes i les seves actituds.

4.2. Objectius generals

Partint de la nostra identitat i del nostres objectius definim una línia metodològica explícita que caracteritzi el nostre centre i tots aquells docents i professionals que hi intervenen, així com la creació d'un perfil professional de metodologies amb enfocament globalitzat:

1. Potenciar i afavorir l'aprenentatge significatiu, partint dels coneixements previs dels/les alumnes, ajudant-los a aprofundir en el raonament, l'observació i l'experimentació per progressar en el domini de les tècniques, habilitats i destreses de cada matèria.
2. Millorar l'adquisició de les competències bàsiques de l'alumnat, en tots els àmbits.
3. Adequar les propostes educatives a les necessitats particulars de l'alumnat, mitjançant les adaptacions curriculars i metodològiques que siguin convenients.
4. Orientar l'organització del grup classe de cada cicle a partir de les tècniques més convenients per aconseguir el màxim rendiment de l'alumnat en la mesura que ho permetin els recursos materials i humans.
5. Potenciar les noves tecnologies, com a recurs pedagògic habitual i afavorir el coneixement d'aquestes per part de l'alumnat.
6. Potenciar l'anglès, oferint sessions en horari lectiu des de P3 d'infantil.
7. Orientar el treball escolar cap a la reflexió per una societat més sostenible, potenciant l'ús racional dels recursos, el seu reciclatge i el seu consum.
8. Atendre la diversitat de l'alumnat amb les mesures pedagògiques, metodològiques i organitzatives que calgui. La personalització de l'aprenentatge, o sigui el fet de posar l'alumne en el centre de tot el procés educatiu, serà el concepte que definirà les mesures i les estratègies d'atenció educativa de l'alumnat.
9. Fer partícip a tota la comunitat educativa de la implementació del PEC i de les accions i dels projectes, programes i plans educatius que se'n deriven.

4.3. Objectius específics: Àmbits d'intervenció.

Tot el claustre de mestres sent la necessitat de valorar i potenciar els aspectes següents:

En l'àmbit humà i ètic: L'escola es declara laica, dins el respecte a qualsevol opció religiosa presa per cada família. A través de l'assemblea setmanal i de la funció de tutoria es treballa per tal que cada infant:

- Conegui la seva validesa com a persona, amb independència del seu sexe, de la seva classe social, llengua, raça o creença.
- Aconsegueixi la pròpia acceptació i el valor d'afrontar els errors i els fracassos per poder així autoavaluar els encerts i els èxits. Aquest coneixement és la base de l'autonomia personal. Entenem l'error com un pas previ a l'encert.
- Assumeixi que la societat està regida per normes de convivència i que aquestes afavoreixen les relacions humanes quan responen a criteris de tolerància, solidaritat i respecte.
- Valori l'esforç com al camí per aconseguir els objectius i com a eina d'autoconeixement i autoestima.
- Adquireixi la consciència que cal tenir cura del medi ambient i assumeixi un comportament que no malmeti l'entorn.

En l'aspecte intel·lectual: Es declarem escola PARTICIPATIVA, en tant que no busquem la simple comunicació passiva de coneixements. El nostre treball es sustenta fonamentalment en la teoria constructivista, sense menysprear cap altre mètode: tota eina és vàlida si és útil per a algú.

- Aprengui una metodologia adequada per saber organitzar-se amb eficàcia i utilitzar unes tècniques d'estudi que agilitin les tasques i en millorin el rendiment.
- La seguretat que cadascú adquireixi el nivell que li pertoca d'acord amb les seves aptituds, habilitats i capacitat intel·lectual. Un equip psicopedagògic col·labora amb la tutoria en l'atenció a la diversitat.
- La incidència en el desenvolupament de competències, que han de ser el lligam entre el que s'aprèn a l'escola i el que la vida exigirà. Hem de treballar el present amb la perspectiva del futur.
- La potenciació del pensament divergent i creatiu de les persones

En l'àrea social: Conscients de la importància del paper socialitzador de l'escola i de la necessitat de tenir arrels familiars, escolars, de barri i de país, procurem:

- Donar impuls al català, vehicle indispensable de comunicació i de reconeixement de qui som.
- Treballar en l'estudi d'altres llengües, ja que la nostra situació de bilingüisme afavoreix, no tan sols el domini del castellà, sinó també el d'altres idiomes: l'anglès des d'Infantil (s'introdueix a P3 fins a 6^è).
- Despertar el gust per la lectura com a font de coneixements i de plaer i com a mitjà per seguir els esdeveniments socials. El nostre Pla Lector i l'hora de biblioteca setmanal són peces clau per a la consecució d'aquest objectiu.
- Promocionar les tasques i activitats col·lectives: aprendre a ser competents més que no pas competitius. Que serveixi per descobrir les pròpies habilitats i les dels altres i que fomenti el respecte envers cada membre del grup, i descobreixi la satisfacció del treball fet en equip.
- Revaloritzar i donar la categoria que es mereixen la música, l'expressió corporal, el teatre, la psicomotricitat i l'educació física.
- La familiarització amb les noves tecnologies: tant en la seva presència a les aules (pissarres digitals interactives, projectors, ordinadors, aules d'informàtica i aules mòbils, tauletes tàctils) com en la seva vessant d'eina de comunicació entre famílies, mestres i alumnat.
- Utilitzar un material comú que permeti realitzar totes les feines programades, mentre s'aprèn a compartir-lo i a respectar-lo.
- Intensificar el treball de reconeixement i gestió de les emocions i les habilitats socials per tal d'aconseguir una convivència òptima en el seu present i futur.
- Educar en la solidaritat, en la cultura de la pau i en la comprensió d'un món global i complex.

5. EL CURRÍCULUM.

El Projecte Curricular es troba com a document annex i complementari al PEC. S'ACTUALITZARÀ A FINALS DEL CURS 2021-2022 DEGUT AL NOU CURRÍCULUM ESCOLAR.

6. L'ORGANITZACIÓ.

6.1. Estructura física del centre.

- El finançament corre a càrrec del Departament d'Educació i l'Ajuntament de Barcelona es fa càrrec del manteniment.
- Es compta amb el servei dels Serveis Educatius de Nou Barris.

Espais del centre:

- 1 aula de psicomotricitat.
- 1 espai de consergeria.
- 3 aules d'infantil.
- 1 Ludoteca
- 6 aules de primària.
- 1 aula d'informàtica.
- 1 aula de música.
- 1 menjador escolar.
- 1 cuina.
- 1 quartet de material de neteja.
- 1 sala d'audiovisuals.
- 1 biblioteca.
- 1 sala per l'AFA.
- 1 sala de mestres.
- 1 sala per l'EAP.
- 1 aula de plàstica.
- 1 aula d'anglès.
- 1 gimnàs.
- 3 despatxos.
- 1 sala de reprografia

6.2. Criteris que defineixen l'estructura organitzativa.

Òrgans unipersonals de govern:

- Director/a.
- Cap d'estudis.
- Secretari/a.
- Equip directiu.
- Coordinació:
 - D'etapa.
 - Informàtica.
 - Riscos Laborals.
 - Lingüístic..
- Projectes i programes artístics i de salut: EducArts, Vozes, Ja Nedo, Afrucat, Llet escolar, Creixem sans i Creixem més sans, Ens fem grans, Bon dia Somriu, Vacunes escolars i 50x20.
- Comissions:
 - Pedagògica.
 - TAC.
 - Social.
 - Festes.
 - Verda.



Consorci d'Educació de Barcelona
Generalitat de Catalunya
Ajuntament de Barcelona

○ Biblioteca.

- Casal infantil Vallbona.
- Extraescolars: Esportives, Educatives i Artístiques.

Serveis comuns a tota l'escola:

ACOLLIDA: des de les 8:00 del matí i, a la tarda, fins a les 17:30.

CASAL D'ESTIU: al juliol i els dies no lectius de setembre.

AFA: dinàmica, activa i compromesa ajuda en les festes i celebracions, propostes d'extraescolars i acollida de famílies noves a l'escola.

COLÒNIES: important activitat de lleure i convivència que es realitza en el 3^r trimestre escolar.

SORTIDES ESCOLARS: que complementen el treball a l'aula.

CELEBRACIONS POPULARS: Castanyada, Nadal, Carnaval, Setmana cultural, Sant Jordi, Fi de curs i Festa Major del barri.

BIBLIOTECA: oberta per oferir programes de lectura i servei de préstec de llibres a l'alumnat.

SERVEI DE TRÀMITS: TIS i Educador Social.

MATERIAL ESCOLAR: es lliura des de l'escola.

LLIBRES COOPERATIUS: des de 1r de Primària.

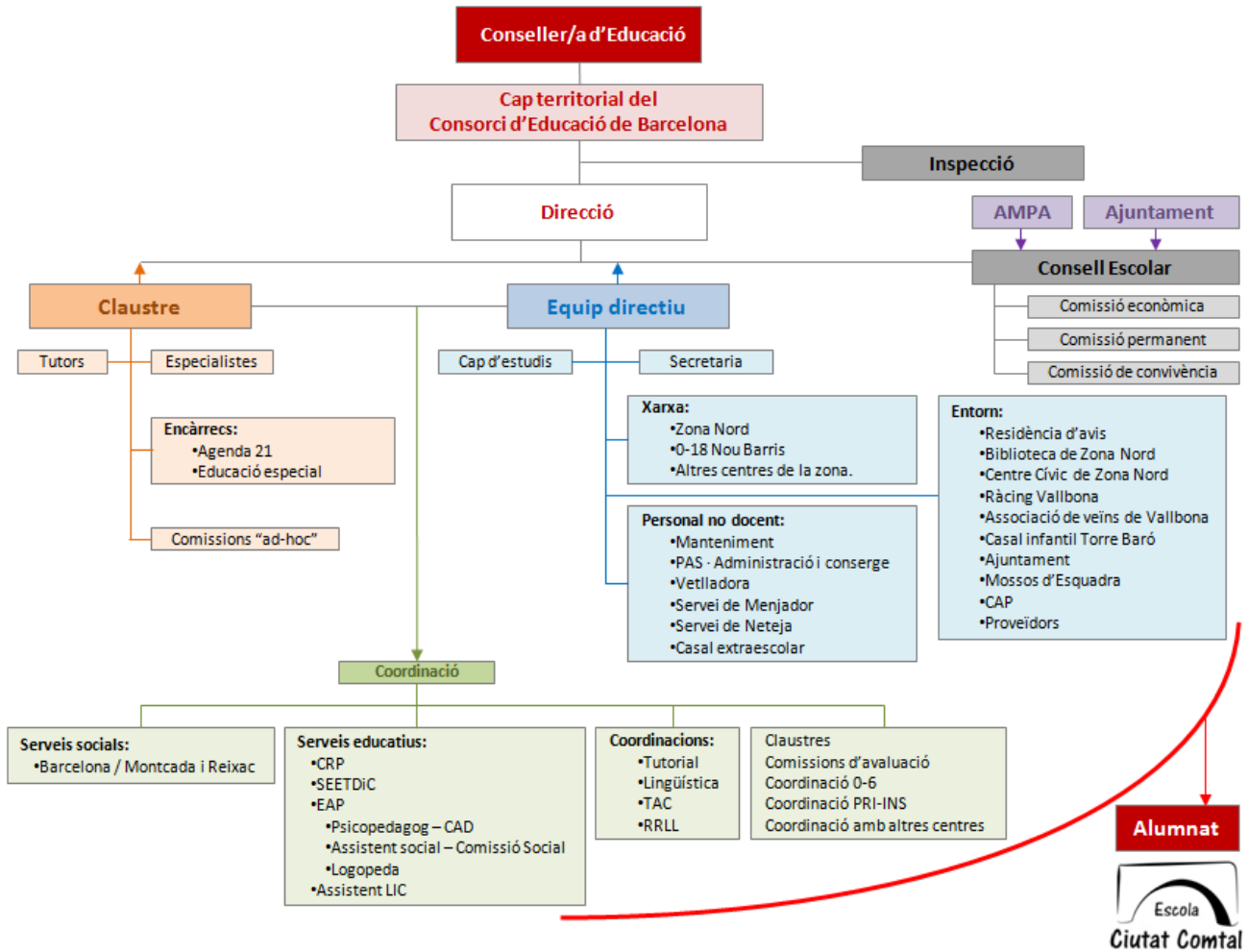
MENJADOR i CUINA PRÒPIA.

A les NOFC del centre es poden trobar les especificacions de les funcions i altres qüestions de les diferents parts de l'estructura organitzativa i participativa.

Les NOFC es troben com a document annex i complementari al PEC.



6.3. Organigrama



7. INCLUSIÓ i CONVIVÈNCIA.

7.1.L'acollida

Els Serveis Educatius de Zona disposen d'un Pla d'acollida per l'alumnat nouvingut, així com un protocol de seguiment amb ítems d'avaluació i seguiment. Es farà servir aquest procediment en coordinació amb l'EAP.

7.2.Diversitat

La nostra escola es caracteritza per vetllar i afavorir el respecte i l'atenció a la diversitat dels alumnes tant pel que fa a les diferències d'aprenentatge com a diferències personals i relacionals. Aquestes diferències s'entenen de d'un punt de vista físic, psíquic, ideològic, cultural, econòmic, social i de nivell i ritme d'aprenentatge.

1. Incloure en el desenvolupament del currículum una especial atenció a la diversitat dels alumnes.
2. Garantir la integració curricular de tots aquells alumnes amb problemàtiques diverses: socials, econòmiques, culturals.
3. Valorar els alumnes de forma integral, considerant el seu progrés individual.
4. Assegurar la col·laboració conjunta del centre amb els diferents estaments institucionals i socials del municipi per tal de garantir el control i seguiment de l'alumnat a fi d'aconseguir coherència i eficàcia en totes les actuacions.

7.3.Valors i objectius per a l'aprenentatge de la convivència

L'escola es caracteritza per ser un entorn que afavoreix la convivència de diferents actituds, pensament i ideologies, entès com un factor democràtic no exclouent que proporciona recursos i criteris a alumnes per esdevenir un ciutadà integrat a la societat.

1. Conèixer i acceptar la pròpia identitat, les seves possibilitats afectives i de relació, i progressar en l'autonomia i iniciativa personal.
2. Mostrar-se participatiu i solidari de forma responsable, i respectar els valors morals, socials i ètics propis i d'altri, per exercitar-se en els principis bàsics de la convivència social.
3. Afavorir la comunicació i l'intercanvi de les diferents cultures existents a l'escola, vetllant pel clima de respecte, cooperació i solidaritat de manera que no es produeixin situacions discriminatòries de cap tipus en cap activitat escolar.
4. Proporcionar recursos per adquirir la capacitat d'analitzar, assumir o desestimar els fets socials, amb esperit constructiu, per arribar a elaborar d'una escala de valors pròpia, solidària, tolerant i democràtica.
5. Aplicar el coneixement adquirit, per resoldre de forma creativa problemes diversos, amb els recursos apropiats i coneguts.

8. L'ORIENTACIÓ I TUTORIA

8.1.Prioritats educatives

LLENGUA D'APRENTATGE

- L'escola es fonamenta en la realitat històrica social i cultural de Catalunya i especialment del nostre barri, ciutat i comarca.
- La llengua vehicular i d'aprenentatge de l'escola és el català. En acabar la Primària l'alumnat haurà de conèixer les dues llengües oficials català i castellà i la llengua d'aprenentatge estrangera, l'anglès.
- Fomentem el coneixement de l'anglès com a llengua estrangera que estudiem des de P3 a sisè.

LÍNIA METODOLÒGICA/ ASPECTES METODOLÒGICS

- L'alumnat és el protagonista del seu aprenentatge partint de la seva pròpia existència de les seves vivències i dels seus coneixements previs.
- El respecte a l'individu, contemplant la diversitat de ritmes evolutius i de capacitats intel·lectuals
- La sociabilitat, desenvolupant l'esperit crític, la capacitat de discussió i la decisió, fomentant el treball en grup.
- La no competitivitat, afavorint el ple desenvolupament personal sense establir valoracions comparatives.
- L'aprenentatge per descobriment, cultivant la recerca, l'adquisició de coneixements, la sistematització científica pensant en una utilització pràctica i que no hi hagi una desconexió entre aquesta i la teoria, entre el treball i l'estudi, entre l'escola i la realitat.
- Els aprenentatges significatius, donant importància tant a les relacions personals (mestre-nen; nen-nen) com a l'adquisició de tècniques i continguts bàsics.
- La diversitat, contemplant els diferents ritmes evolutius i capacitats intel·lectuals.
- La motivació, utilitzant mètodes d'ensenyament basats en la pràctica, l'activitat, l'experimentació, el coneixement de l'entorn (sortides, excursions, colònies,...), l'estudi i l'esforç personal.

EDUCACIÓ COM A PROCÈS INTEGRAL

- L'escola entén l'educació com un fet que abasta els diferents aspectes que integren la personalitat del nen. El seu propi coneixement, l'autoestima, l'esperit crític, el respecte als altres i a l'entorn són els aspectes a potenciar.
- Fomentem altres aspectes morals com la solidaritat, la llibertat i la responsabilitat.
- Potenciem l'educació física no basada en l'especialització en un esport ni en la competició. Afavorim el desenvolupament harmònic del cos mitjançant una gran varietat d'activitats pre-esportives i lúdiques.

EL PLURALISME I VALORS DEMOCRÀTICS

- Partim de la realitat bàsica d'una societat plural en el terreny de les idees polítiques, de les tasques socials i de les situacions econòmiques. Creiem que la funció de l'escola és orientar i ajudar als nens i les nenes en el difícil aprenentatge de la convivència i de la solidaritat sense dogmatismes ni imposicions arbitràries. També que prenguin una actitud crítica envers allò que els envolta.

LA COEDUCACIÓ / IGUALTAT DE SEXES

- Ens identifiquem en un principi coeducador, més enllà d'un simple enfocament d'ensenyament mixt. Apliquem una metodologia didàctica que intenta evitar conductes que posin l'èmfasi en els papers tradicionals atribuïts a l'home i a la dona i que intenta proporcionar als alumnes imatges diversificades i no convencionals d'un sexe i l'altre.
- Tenim en compte aquest criteri per a l'elecció de llibres de text, les lectures que proposem als alumnes, les propostes d'orientació escolar i professional. També tenim present que aquesta coeducació es mantingui en les actuacions quotidianes de la classe: càrrecs, activitats extraordinàries, sortides, etc.

MODALITAT DE GESTIÓ INSTITUCIONAL

- Potenciem un règim participatiu en la gestió de l'escola en que els pares, a través de l'AMPA, els mestres en el Claustre, i el personal no docent intervinguin en el Consell d'Escola amb tot allò que els correspongui propiciant les relacions entre els diferents estaments.

EDUCACIÓ PER A L'ASSOLIMENT DEL MÀXIM NIVELL DE COMPETÈNCIES.

- L'escola pretén aconseguir el màxim nivell de les competències mitjançant:



- L'ús de la llengua catalana com a llengua d'aprenentatge i comunicació.
- L'escolarització integradora de tots els alumnes.
- L'assoliment d'un bon nivell de comprensió lectora, d'expressió oral i escrita.
- D'agilitat en el càlcul i en la resolució de problemes.
- La integració de les TAC.
- La integració de continguts vinculats a la coeducació.
- La ciutadania.
- La convivència.
- L'educació ambiental.
- La salut.
- L'accés a la informació.
- El gust per la lectura.

L'EDUCACIÓ PER LA PAU, LA SOLIDARITAT I LA COL.LABORACIÓ.

- L'escola té consciència de la seva missió respecte a la comunitat i fomenta la solidaritat tant dins del centre com amb d'altres institucions humanitàries, proposant activitats en les que es desenvolupen temes relacionats amb la solidaritat i la pau amb l'objectiu de que transcendeixi fora de l'àmbit escolar.

L'EDUCACIÓ PER LA DIVERSITAT I L'ACOLLIMENT I L'INTERCULTURALITAT

- L'escola contempla la diversitat de ritmes evolutius i de capacitats intel·lectuals en tot el procés educatiu i d'ensenyament-aprenentatge dels alumnes. La nostra actuació es fonamenta en un tracte personalitzat i en l'aspecte instructiu s'adopten sistemes actius, no autoritaris que impliquin la participació dels alumnes en el propi procés d'aprenentatge.
- Es procurarà educar els alumnes amb el coneixement, comprensió i respecte envers la resta de cultures de la societat on viuen, entenent la diversitat com un element positiu per a tots.
- L'escola dona acolliment als nou vinguts. Se'ls atén des de l'aula ordinària a l'aula d'educació especial amb l'objectiu primordial d'aprendre llengua per aprendre a conèixer, a fer, a ser i a convida, i així esdevenir persones conscients i crítiques en el marc de la cultura catalana, emprant la llengua com a mitjà imprescindible per la cohesió social.
- L'escola garanteix la integració escolar i social a partir de consolidar la llengua catalana, fomentar l'educació intercultural i promoure la igualtat d'oportunitats per tal d'evitar qualsevol tipus de marginació.

L'EDUCACIÓ PER A LA SALUT I EL MEDI AMBIENT

- L'escola fonamenta el coneixement, l'estimació i el respecte a la natura, amb l'objectiu de sensibilitzar i aconseguir un canvi positiu d'actituds dels infants, pares i mestres del centre pel que fa a la corresponent implicació en la salut i en el medi en que ens movem.

L'EDUCACIÓ EN LES TECNOLOGIES DE LA INFORMACIÓ I LA COMUNICACIÓ AUDIOVISUAL.

- Introduïm la informàtica en el currículum escolar. La realitat actual està immersa en el món de les tecnologies.
- Orientarem els nostres alumnes cap a ser usuaris intel·ligents, crítics i ètics d'aquesta eina.
- Aprendrem el conjunt d'aplicacions informàtiques per mitjà de continguts fonamentalment de tipus procedimental.
- Intentarem que els nostres alumnes siguin usuaris intel·ligents; aprendre a saber escollir.

8.2. Pla d'acció tutorial

El Pla d'acció tutorial es troba com a document annex i complementari al PEC.

9. LA PARTICIPACIÓ.

Òrgans col·legiats de participació:

- Consell Escolar.
- Claustre.

Altres òrgans de participació:

- Equips d'etapa.
- Comissió d'avaluació.
- CAD.
- Comissió Social.
- Taula d'absentisme.
- Personal dels Serveis Educatius.

Mitjançant els òrgans mencionats anteriorment, participaran:

- Equip directiu.
- Claustre.
- Famílies.
- AFA.
- Altres agents de la comunitat educativa.
- EAP de la zona.

10. LA PROJECCIÓ EXTERNA I L'ATENCIÓ A L'USUARI

10.1. Relació amb les famílies

Per tal de facilitar la cohesió social tant dintre com fora de l'escola i establir sinèrgies positives, es mantindran reunions amb les famílies i amb les representants de l'AFA de forma periòdica i sempre que ho requereixin.

Es duran a terme procediments per facilitar els pagaments escolars i es farà seguiment anual dels acords signats.

L'escola es defineix com una comunitat en la qual tots els seus membres participen de manera coordinada, responsable i constructiva, assumint el diàleg com a base de la convivència.

Transferim la informació a tota la comunitat educativa i als seus òrgans de participació de forma regular (cartelleres, circulars, comunicats agenda, dossier benvinguda a cada cicle).

La carta de compromís educatiu és una eina per potenciar la implicació i la corresponsabilitat entre el centre i les famílies en l'educació dels nens i les nenes.

Per tal que la participació sigui un fet disposem dels següents mecanismes:

- Plataforma digital amb missatgeria interna entre famílies i direcció del centre.
- .Reunions generals de mares i pares: una a l'inici de curs i l'altra a mitjan curs.
- Ús diari de l'agenda escolar.
- Entrevistes tutoria- família.
- AFA dinàmica i coordinada amb l'escola (reunions mensuals). A principi de curs, es trien pares/mares delegades del curs que mantenen una relació més fluïda amb la direcció del centre.
- Consell Escolar: és l'òrgan de participació de la comunitat escolar en el govern del centre. Les seves funcions estan descrites en l'article 148 de la llei 12/2009, de 10 de juliol, d'educació.
- Portes obertes: obrim l'escola a les famílies.

- Afavorim que els pares i mares puguin participar fent tallers, xerrades, ensenyant la seva feina o explicant experiències.
- Festes escolars obertes a les famílies.

10.2. Relacions amb institucions públiques

Com a centre de la xarxa pública del Departament d'Ensenyament s'establiran relacions periòdiques i/o puntuals segons les necessitats amb:

- Serveis Territorials.
- Inspecció del Departament.
- Serveis Socials.
- Serveis Educatius de la zona.
- Consorci d'Educació de Barcelona.
- Departament d'Ensenyament.
- Tècnic de barri.
- Regidoria de Nou Barris.

10.3. Relacions amb altres centres escolars

Es vetllarà per una relació propera amb:

- Escoles Bressol de la zona: coordinació i traspàs d'informació de l'alumnat que arriba de P3.
- Institut públic de la zona: coordinació i traspàs d'informació de l'alumnat que acaba 6è.
- Altres direccions: coordinacions amb altres direccions i, en especial amb les de Zona Nord.
- Altres equips directius: coordinacions dels càrrecs de l'equip directiu.

11. L'AVALUACIÓ INTERNA.

11.1. Memòria anual i indicadors de progrès.

La memòria anual i el projecte de direcció seran la font principal d'avaluació d'aquest PEC i propostes de millora de les **Programacions Generals Anuals** posteriors.

Si els resultats de la memòria anual requereixen la revisió del PEC per part del claustre i del Consell Escolar, es farà en el moment oportú; sinó, cada 4 cursos es farà una revisió general del PEC.

Indicadors de progrés Un indicador és una dada generalment estadística que proporciona informació sobre la condició i l'estat del sistema educatiu i/o dels seus components, descriu els seus trets fonamentals i és útil per a la presa de decisions. Tot seguit, expliquem els principals indicadors, per bé que no en donem dades ja que estan incloses en altres documents del centre que, normalment, s'actualitzen periòdicament.

Els indicadors que intervenen en el procés d'avaluació dels centres es concreten en la Programació General Anual.

De context:

Escolarització: tenen en compte la preinscripció i la matrícula viva, valorant la diferència interanual de forma numèrica i s'extreuen de les Dades anuals del centre, que són dades estadístiques que recull el Departament d'Ensenyament.

Identificació: indicadors referits a la procedència de l'alumnat i la seva tipologia (socioeconòmica, socioeducativa, NEE, USEE...) Abandonament: tenen en compte l'evolució interanual i estan recollits a les Dades anuals de centre.

De resultats:

Resultats acadèmics interns: els resultats percentuals de les proves internes del centre i la seva millora respecte el curs anterior. L'escola recull resultats de l'avaluació inicial, les avaluacions trimestrals, i l'avaluació de final de cicle.

Resultats de proves externes: els resultats percentuals de les Competències Bàsiques (CB) a 6è de primària i les Proves Diagnòstiques a 2n de primària. L'informe amb el resultat de les CB es fa arribar a les famílies al mes de juny. Recollits en el document de Dades anuals. Els resultats de les proves internes i externes són el motor que justifica els nostres projectes de centre.

Resultats de satisfacció: enquestes adreçades a les famílies.

De processos:

Processos d'aula.

Activitats/metodologies: quantificació de les diferents activitats lectives (classes, reforç, desdoblaments, agrupaments, ...). Recollits en el en el document de Dades anuals.

Tutoria: recollits en el Pla d'acció tutorial.

11.2. Revisió i actualització d'aquest Projecte.

Interpretació del PEC:

- El Director del Centre és el màxim responsable de fer complir la línia pedagògica del PEC. Els membres del Consell Escolar, del Claustre de Professors i de la Junta de les associacions de mares i pares d'alumnes tenen també el deure de conèixer, complir i fer complir el PEC.
- Es faculta el Director per a la interpretació del present document.

Modificacions i/o esmenes:

- Aquest PEC és susceptible de ser modificat per les causes següents:
 - Perquè no s'ajusti a la normativa de rang superior.
 - Perquè canviï la normativa de rang superior.
 - Perquè concorrin noves circumstàncies a considerar o canvis als àmbits interns i/o externs.
- La direcció del centre pot aprovar les esmenes necessàries sense debatre-ho amb el claustre i Consell Escolars i s'esdevenen modificacions de caràcter lleu i no afecten a canvis globals en l'orientació general del centre.
- En cas que les modificacions alterin a l'orientació general del PEC, la direcció del centre convocarà claustre i Consell Escolar per tal de presentar les propostes i arribar a un consens d'aplicació.

Publicitat:

- Una vegada aprovat i revisat, s'explicaran els punts més rellevants d'aquest document al Consell Escolar, en el decurs de la normalitat acadèmica, de la mateixa forma que restarà a disposició de qualsevol membre de la comunitat educativa.

Dipòsit:

- S'arxivarà al despatx de direcció del centre i estarà a disposició de qualsevol membre de la Comunitat Educativa i de l'Inspecció d'Educació.

Entrada en vigor:

- Aquest PEC entrarà en vigor a partir de la seva última aprovació present a la portada d'aquest mateix document.