

PROJECTE LINGÜÍSTIC DE CENTRE



GENER 2020



ESCOLA CARME AUGUET

ÍNDEX

1. INTRODUCCIÓ.....	2
2. ANÀLISI DEL CONTEXT	3
3. OFERTA DE LLENGÜES ESTRANGERES.....	5
4. OBJECTIUS.....	6
5. CRITERIS METODOLÒGICS I ORGANITÀATIUS.....	7
6. RECURSOS I ACCIONS COMPLEMENTÀRIES	12
7. COMUNICACIÓ INTERNA I RELACIÓ AMB L'ENTORN.....	13
8. FORMACIÓ I ACREDITACIÓ LINGÜÍSTICA DEL PROFESSORAT	14

1. INTRODUCCIÓ

El projecte lingüístic és el document que recull els aspectes relatius a l'ensenyament i a l'ús de les llengües en el centre educatiu.

En aquest document queden definits el tractament de la llengua catalana com a llengua vehicular i d'aprenentatge, el procés d'ensenyament i aprenentatge de la llengua castellana, les diferents opcions amb referència a les llengües estrangeres i els criteris generals per a les adequacions de les llengües a la realitat sociolingüística del centre.

Aquest projecte forma part del projecte educatiu de centre i tracta de recollir globalment tots aquells principis que són compartits per la comunitat educativa respecte a l'ús i el procés d'ensenyament i aprenentatge de les llengües als diferents àmbits de l'escola.

S'empara en el marc legal següent:

- La Llei 1/1998, de 7 de gener, de política lingüística, en l'article 20 defineix la llengua catalana com a llengua pròpia de Catalunya i de l'ensenyament en tots els seus nivells educatius.
- La Llei 12/2009, d'educació, reforça la importància del català i el seu aprenentatge com a llengua pròpia de Catalunya i factor d'inclusió social, i fa una aposta per la potenciació del plurilingüisme a les escoles.
- El Decret 102/2010, de 3 d'agost, d'autonomia dels centres educatius, estableix que aquests tenen la responsabilitat de la gestió de les llengües mitjançant el seu projecte lingüístic.
- El Decret 142/2007, de 26 de juny pel qual s'estableix l'ordenació dels ensenyaments de l'educació primària en l'article 4 i 5 planteja el tema de La llengua catalana, eix vertebrador del Projecte Educatiu, i la immersió lingüística.
- El Decret 150/2017, de 17 d'octubre, de l'atenció educativa a l'alumnat en el marc d'un sistema educatiu inclusiu en l'article 1 preveu un conjunt de mesures i suports destinats a tots els alumnes.

El document *El Model lingüístic del sistema educatiu de Catalunya : l'aprenentatge i l'ús de les llengües en un context educatiu multilingüe i multicultural* publicat pel Departament d'Ensenyament l'octubre de 2018 actua com a marc pedagògic de referència en la concreció del nostre projecte.

2. ANÀLISI DEL CONTEXT

L'escola Carme Auguet és un centre educatiu públic d'infantil i primària de màxima complexitat que es va inaugurar fa més de 35 anys a la ciutat de Girona. Estem al barri de Pont Major de Girona, al costat del riu Ter.

Els grups d'oferta educativa d'infantil i primària tendeixen a una línia de cada curs, entre 8 i 9 grups. El nombre d'alumnat volta els 120 alumnes.

D'aquest anàlisi sorgeixen diferents factors que influeixen en el procés d'ensenyament-aprenentatge de la llengua del nostre alumnat.

En primer lloc es pot observar que hi ha diversitat de L1, però que el castellà té força presència en l'entorn familiar i escolar. Com a conseqüència el català queda relegat a l'ús dins l'escola i sobretot en els espais lectius dirigits, i per tant és molt necessari que la llengua vehicular tingui més pes tan en l'horari lectiu com escolar.

El domini de la L1 per part de l'alumnat està condicionat pel nivell lingüístic de les famílies, que com mostren els resultats es mou a un nivell d'estudi inexistent o primari. Aquesta condició formativa implica que la llengua familiar sovint està empobrida i per tant l'alumnat té un punt de partida limitat per aprendre una nova llengua.

Aquests factors poden explicar l'alta presència d'alumnat que mostra dificultats en l'aprenentatge de la llengua, tal com s'observa també en els indicadors de resultats acadèmics de l'àrea de llengua que són baixos tan en les proves d'avaluació interna com externa.



Competència lingüística del professorat

Pel que fa a la competència lingüística del personal docent, tot el professorat dels centres educatius de Catalunya, amb independència de la titularitat del centre, ha de conèixer i dominar les dues llengües oficials, i ha d'estar en condicions de fer-ne ús adequat, oral i escrit, en l'exercici de la funció docent. Per tant, l'equip docent del centre, que està format per uns quinze mestres, està acreditat en el de coneixement de la llengua catalana i castellana.

Quant al domini de la llengua estrangera: anglès, tres docents tenen l'acreditació per tal de poder impartir aquesta especialitat a les aules d'infantil i primària.

En el marc del pla de formació de centre es proposen accions orientades a garantir que el professorat tingui un bon domini de les llengües que imparteix i de les estratègies metodològiques que utilitza per garantir-ne l'aprenentatge. Aquestes propostes sorgeixen de les necessitats de l'equip docent, dels projectes de l'escola, de les orientacions del Departament d'Educació i es concreten en la Programació General de cada curs.

En el marc del Projecte Educatiu de centre i del Projecte de Direcció s'han definit dos llocs de treball docent específic amb perfils professionals relacionats amb l'àmbit lingüístic:

Lingüístic en llengua estrangera, amb les funcions següents:

- Impartir docència d'àrees o matèries curriculars no lingüístiques en una llengua estrangera.
- Coordinar la tasca docent amb el professorat de llengua estrangera amb l'objectiu de planificar conjuntament la programació d'aula de les diverses matèries.
- Organitzar i executar les accions necessàries per impulsar l'ús de la llengua estrangera que correspongui d'acord amb el projecte lingüístic del centre.

Lectura i biblioteca escolar:

- Impartir docència fent ús d'estratègies didàctiques que potenciïn la lectura com a instrument d'aprenentatge.
- Vetllar per la coherència metodològica en l'aprenentatge inicial de la lectura (infantil i cicle inicial de primària).
- Impulsar i coordinar, si escau, el pla de lectura del centre (PLEC).

- Assessorar els professors en la selecció de materials i en les estratègies didàctiques per assegurar que es produeix l'aprenentatge.
- Coordinar la biblioteca escolar i promoure activitats que fomentin el gust per la lectura.

3. OFERTA DE LLENGÜES ESTRANGERES

Oferta escolar

L'escola ofereix l'**anglès** com a primera llengua estrangera. Aquesta llengua s'imparteix des de P4 a 6è. Al cicle d'educació infantil es treballa a nivell oral en una única sessió setmanal. A l'etapa de primària es realitzen dues sessions setmanals i se segueixen les orientacions de l'àmbit de llengües i de l'àrea de llengua estrangera de cada cicle del DECRET 119/2015, de 23 de juny, d'ordenació dels ensenyaments de l'educació primària.

A cicle inicial de primària l'anglès es treballarà inicialment a nivell oral per anar introduint el llenguatge escrit a un nivell molt senzill referent a vocabulari i estructures lingüístiques molt simples. A nivell de cicle mitjà i superior es comença a treballar la creació de petits textos per part dels alumnes.

En les sessions de llengua estrangera i en l'entorn escolar, la mestra especialista utilitza aquesta llengua com l'habitual en les interaccions, formals i informals, amb els alumnes, vetllant per crear un clima estimulador en que l'alumnat pugui anar utilitzant progressivament la llengua.



Oferta extraescolar

A nivell d'extraescolars l'AMPA pot organitzar una activitat d'anglès.

Des de l'escola es participa també al programa LACM (Llengua àrab i cultura marroquina) del Departament d'Educació, que es concreta en l'organització d'una classe d'àrab setmanal en horari extraescolar per l'alumnat preferentment de cicle superior.

<http://xtec.gencat.cat/ca/projectes/plurilinguisme/llengues-gestio/origen/arab/>

4. OBJECTIUS

Objectius del projecte lingüístic

- Coordinar l'ensenyament de totes les llengües per augmentar la coherència entre la llengua vehicular, les llengües de l'aprenent i la llengua estrangera.
- Garantir la coherència en el procés d'ensenyament-aprenentatge de les llengües a les diferents etapes educatives focalitzant la dimensió lingüística de totes les matèries.
- Reforçar el paper de la llengua catalana com a llengua de referència del sistema educatiu i potenciar-ne l'ús per part de l'alumnat.
- Establir els criteris organitzatius i metodològics dels projectes i activitats que fomenten el desenvolupament de l'àmbit lingüístic.

Objectius en relació amb l'aprenentatge i l'ús de les llengües

L'objectiu primordial és que els alumnes siguin capaços de dur a terme les tasques de comunicació que els permeti expressar la seva comprensió de la realitat, relacionar-se, integrar, comprendre, valorar i comunicar la seva cultura i sentiments, amb la utilització del llenguatge verbal oral i escrit i el no verbal emprant els mitjans audiovisuals i les tecnologies digitals.

D'acord amb el currículum els objectius d'aprenentatge més rellevants són:

- Comprendre i expressar missatges orals tenint present la situació comunicativa.
- Entendre, valorar i emprar textos escrits, per tal d'assolir objectius personals, desenvolupar el propi coneixement, així com també per poder participar en la societat.
- Produir textos escrits de tipologies diverses amb un lèxic i estructura que s'adeqüin al tipus de text, a les intencions i al destinatari.
- Adquirir l'hàbit lector fomentant la dimensió literària.
- Ser conscient de la pertinença a la comunitat lingüística i cultural catalana, valorant la diversitat de llengües de l'entorn.

Els objectius d'aprenentatge es concreten en les programacions anuals de cada nivell educatiu d'acord amb les orientacions del currículum d'educació infantil i el d'educació primària i prenent com a referència les competències bàsiques de l'àmbit lingüístic.

5. CRITERIS METODOLÒGICS I ORGANITZATIUS

Criteria metodològics generals

Per enfocar el desenvolupament de la competència lingüística, optem per un marc de treball comú a totes les llengües que promogui:

- Un aprenentatge de la llengua en contextos funcionals diversos
- La interrelació entre els aprenentatges lingüístics a totes les àrees
- L'atenció a la diversitat
- Una metodologia activa amb l'alumnat com a protagonista
- L'avaluació formativa del procés d'aprenentatge

Els acords metodològics d'escola estan recollits als documents pedagògics elaborats per l'equip docent que guien la planificació, desenvolupament i avaluació de les activitats curriculars de l'àmbit lingüístic. A continuació es concreten aquests documents:

DOCUMENT	Contingut
Metodologia de treball sistemàtic-llengua	<ul style="list-style-type: none"> - Aspectes prioritaris del cicle - Continguts claus de cada cicle per dimensions - Proposta de material i recursos - Models de plans de treball - Organització dels racons - Instruments d'avaluació conjunta - Enfocament metodològic de castellà
Metodologia escriptura	<ul style="list-style-type: none"> - Teoria sobre el procés d'escriptura - Tipus de text per escriure a cada cicle - Activitats d'escriptura creativa - Aspectes prioritaris del decàleg d'escriptura - Rúbrica expressió escrita
Pla lector	<ul style="list-style-type: none"> - La competència lectora: elements, objectius i activitats - Mètodes d'ensenyament de la lectura - Ús de la biblioteca escolar

Metodologia d'expressió oral	<ul style="list-style-type: none">- Proposta d'activitats d'expressió oral per a cada cicle- Rúbriques d'autoavaluació de l'expressió oral- Seqüència didàctica de la consciència fonològica
---	--

Marc d'aprenentatge de les llengües

S'orienta el procés d'e-a partint del currículum oficial, dels quals destaquem els següents aspectes:

- El desenvolupament la competència comunicativa oral i escrita en totes les llengües de l'escola per comunicar-se amb els altres, per aprendre, i per expressar les opinions.
- El treball extensiu de la llengua catalana i castellana.
- El treball d'expressió i comprensió oral i escrita, adequat a les formes i el contingut als diferents contextos i situacions comunicatives.
- El desenvolupament d'estratègies orals i escrites en anglès.
- El treball de comprensió de textos audiovisuals dels mitjans de comunicació o de les tecnologies de la informació i la comunicació.
- La utilitat de les llengües per tal de recollir i processar informació i per escriure textos vinculats a les diferents àrees del currículum.
- L'impuls de la lectura com a font de plaer i de l'ús de la biblioteca.

D'acord amb la dimensió comunicativa i la valoració positiva de situacions comunicatives contextualitzades i significatives, les habilitats lingüístiques bàsiques es treballaran de manera integrada.

L'aprenentatge de la llengua s'inicia de manera oral, i es continua amb un treball paral·lel d'aprenentatge de la lectura i l'escriptura en llengua catalana inicialment, i després en castellà i en anglès.

Davant la diversitat lingüística del centre, pensem que en l'ensenyament d'una segona llengua és molt important el coneixement del punt de partida lingüístic de cada alumne/a i també el respecte i valoració de la seva llengua materna.

Per això, vetllarem pel respecte en l'ús de la llengua materna en circumstàncies d'inexperiència en la llengua, per una



avaluació prèvia que permeti conèixer el domini lingüístic inicial, i per un aprenentatge de les llengües sota un enfocament significatiu i funcional, a través de la creació de situacions comunicatives que incentivin l'ús de la llengua.

Concreció de l'aprenentatge de les llengües

LLENGUA CATALANA

El català, com a llengua pròpia de Catalunya, ho és també de l'ensenyament, i per tant, és la llengua vehicular de les diferents activitats acadèmiques en el nostre centre i és l'eina de cohesió i integració entre totes les persones que formen la comunitat educativa.

Al nostre centre educatiu per tant, el català és la llengua d'ús habitual en les situacions de relació formals i informals i es dinamitza el seu ús en tots els àmbits de convivència i de comunicació quotidiana. Per tant, a més de l'equip docent, tan el monitoratge de menjador com el d'extraescolars es comunicaran en català, i així els informarà la direcció del centre cada inici de curs.

Pel que fa al procés d'aprenentatge, totes les àrees dels àmbits s'imparteixen en llengua catalana, a excepció de l'àrea de castellà i llengua estrangera. L'aprenentatge de la llengua catalana és responsabilitat del conjunt del claustre i per tant, es vetlla per l'aprenentatge de l'expressió i la comprensió de la llengua catalana des de totes les àrees del currículum.

L'aprenentatge de la lectura i escriptura en llengua catalana s'iniciarà a P3 fomentant sobretot el treball de llengua oral per anar avançant cap al procés lectoescriptor. De P3 a 6è es desenvolupa la competència lingüística en llengua catalana d'acord a les orientacions següents:

	Elements clau	Actuacions rellevants
COMUNICACIÓ ORAL	<ul style="list-style-type: none"> - Els hàbits d'atenció, escolta activa i respecte. - La dicció, vocalització, entonació i dramatització. - La comprensió i producció de textos orals diversos. - L'ús de formes de cortesia en tots els àmbits de l'escola. 	<ul style="list-style-type: none"> - Converses d'aula, assemblees i mediació. - Exposicions orals dels projectes. - Racó de comprensió i expressió oral. - Taller de teatre - ...

EXPRESSIÓ ESCRITA	<ul style="list-style-type: none"> - Aprenentatge de la lectura i escriptura des d'educació infantil, amb un enfocament significatiu i funcional. - Procés de planificació, redacció, revisió i difusió de textos diversos. - Escripció de textos funcionals (web, twitter, cartes famílies, cartells...) 	<ul style="list-style-type: none"> - Racó d'escripció - Activitats del decàleg d'escripció - Taller d'escripció a primària
COMPRESIÓ LECTORA I LITERÀRIA	<ul style="list-style-type: none"> - Lectura comprensiva - Gust per la lectura - Comprensió de textos diversos - Ús i coneixement de la biblioteca 	<ul style="list-style-type: none"> - Biblio pati - Racó comprensió lectora - Pla lector

LLENGUA CASTELLANA

La llengua castellana s'introdueix a nivell oral a partir de P5 i primer de cicle inicial, i a partir de segon s'inicia a nivell escrit progressivament al llarg dels cursos següents.

El tractament de la llengua castellana segueix el mateix enfocament comunicatiu i funcional que s'utilitza per a la llengua catalana. A nivell metodològic s'opta per realitzar una estructura de sessió fixa que abordi el desenvolupament de totes les dimensions combinant el treball sistemàtic (lectura d'un text breu significatiu i comprensió lectora, dictat-vocabulari, activitat d'expressió escrita o expressió oral) amb una tasca competencial 'un tema quotidià o d'interès.

LLENGUA ANGLESA

Tal com s'ha escrit en l'apartat d'oferta de llengües estrangeres, l'alumnat fa anglès des de P4. La metodologia es pot consultar al document pedagògic *My Methodology* elaborat per l'especialista del centre que concreta la seqüència didàctica de tots els nivells.

INICIACIÓ A LA LLENGUA VEHICULAR DE L'ALUMNAT NOUINGUT

Es considera alumne/a nouvingut aquell/a alumne/a de nova incorporació al sistema educatiu de Catalunya en els vint-i-quatre darrers mesos. En el cas que es disposi de d'aula d'acollida s'hi estructura l'aprenentatge de la llengua catalana i la integració al

centre, en cas que no disposem del recurs, es dediquen sessions d'educació especial o hores de suport dins l'aula per a oferir el vocabulari bàsic i les estructures lingüístiques mínimes que cada alumne precisa fins a poder seguir el currículum en les diferents àrees, i preparam material personalitzat d'aprenentatge de català per a què puguin treballar autònomament dins l'aula ordinària.

MATERIALS DIDÀCTICS

El material didàctic que s'utilitza en el treball de llengua és divers, manipulatiu i seqüenciat, ja que comptem amb una selecció de jocs, lectures, recursos TIC, dossiers... per a cada cicle com a base per a plantejar el treball a l'aula.

Per tal de garantir la coherència entre cicles disposem d'alguns materials didàctics pactats pel procés de consciència fonològica (Àlber), per l'aprenentatge de la lectoescriptura (Murrís), per a la pràctica de la comprensió lectora (A la carta i Quaderns de Competències bàsiques de Castellnou), per a la lectura d'aula (tenim 2 lots de llibres per curs), per a l'escriptura (Decàleg d'escriptura)... tot i que a més a més cada mestre/a elabora altres materials que necessita pels racons de llengua.

La biblioteca escolar és un recurs del centre que proporciona llibres en préstec a les aules i també dinamitza activitats d'animació a la lectura dirigides a tots els cicles. Els llibres que ofereix són d'imaginació i de coneixements.

També utilitzem els recursos que ofereix l'Ajuntament en l'àrea de llengua, on està implicada la biblioteca del barri: Biblioteca Just Casero, com la maleta viatgera, Minicontes...

Criteris organitzatius

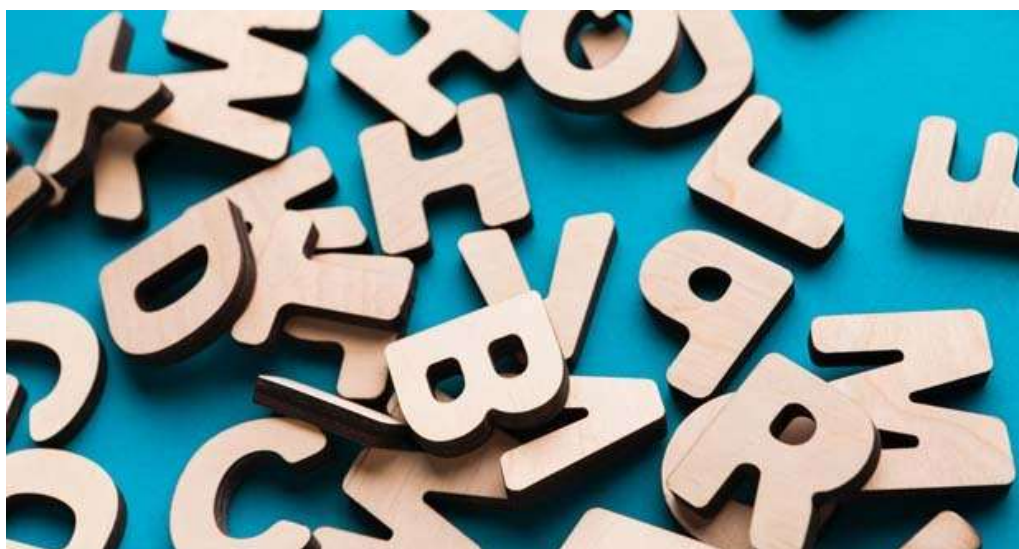
Criteris organitzatius

Tal com estableix la normativa d'ordenació dels ensenyaments de l'educació primària, la distribució horària mínima de l'àmbit lingüístic és:

Àmbit lingüístic	
Àrea de llengua i literatura catalana	525 hores
Àrea de llengua i literatura castellana	525 hores

Partint d'aquests mínims el centre estableix les sessions setmanals de llengua a cada nivell, que es revisen periòdicament a partir de l'anàlisi de la realitat sociolingüística i de les dades de l'aprenentatge de les llengües de les proves d'avaluació externes i internes que es recullen a la memòria anual de centre cada curs.

L'equip docent es reuneix de manera periòdica en format de cicle o coordinació pedagògica per consensuar els principis metodològics que han d'orientar l'ensenyament de la llengua. En aquest sentit, el traspàs d'informació relativa a l'alumnat és important per anar adequant les estratègies d'ensenyament a les característiques pròpies d'un grup classe o d'un alumne en concret facilitant així l'adquisició de la competència lingüística a tots els nivells.



6. RECURSOS I ACCIONS COMPLEMENTARIES

Recursos complementaris

El centre no disposa de recursos específics per atendre les necessitats lingüístiques com aula d'acollida, suport lingüístic... però a nivell organitzatiu, per a suplir aquesta mancança, procurem assignar el màxim nombre de professionals al treball de la llengua en diferents formats:

- Suport de lectura a primària

- Suport de consciència fonològica a infantil
- SEP dins l'aula a les hores de racons de llengua
- SEP de llengua en horari no lectiu a 1r i 6è
- Hores d'educació especial per fer un treball d'aula d'acollida
- Desdoblament en el taller d'escriptura a primària
- Desdoblament a una sessió de llengua oral a infantil
- Apadrinament lector de l'alumnat de cinquè de primària al grup de primer.

Comptem també amb l'acompanyament de l'assessora LIC que col·labora en el treball del centre sobre el tractament de la llengua i en actuacions vinculades al Pla Educatiu d'Entorn.

Accions complementàries

Per tal d'ampliar les oportunitats de desenvolupament lingüístic del nostre alumnat i famílies l'escola participa en diferents projectes de col·laboració amb l'entorn:

- Pla Educatiu d'Entorn, que impulsa activitats de foment lector com el Club de lectura o el Sofà de lectura.
- Treball conjunt amb la biblioteca municipal del barri (Just Casero): assessorament, lots de llibres, visites a la biblioteca...
- Participació al Projecte Rossinyol d'alumnat de sisè de primària, que té com a un dels objectius afavorir la integració cultural, social i lingüística dels alumnes d'origen estranger
- Possibilitat de cercar projectes de relació amb altres centres: intercanvi postal, Erasmus...
- Activitats conjuntes amb les famílies que realitzen classes de català al centre cívic del barri

7. COMUNICACIÓ INTERNA I RELACIÓ AMB L'ENTORN

La llengua de comunicació amb les famílies és la llengua catalana, la llengua vehicular, tot i que en les converses orals que s'escaigui es fa ús del castellà, francès, anglès... per tal d'aconseguir amb èxit que arribi el missatge. En els casos que la família només parla la llengua d'origen es demana a altres famílies o alumnes de cicle superior que ajudin en el procés de traducció.

La comunicació amb les famílies es realitza a través de cartells i cartes informatives en format paper i també a través de whatsapp. Es procura que la informació sigui breu i visual per assegurar la comprensió del missatge però paral·lelament la mateixa informació es transmet de manera oral en la relació diària amb les famílies o via telefònica si s'escau.

Per tal de garantir la continuïtat i coherència en les activitats extraescolars s'acompanya a la junta de l'AMPA en l'organització de les reunions informatives i en la difusió. A nivell d'activitats educatives no lectives de l'entorn s'estableixen dues o tres reunions de coordinació cada curs amb els agents educatius no formals del territori que organitzen activitats de suport a l'estudi.

8. FORMACIÓ I ACREDITACIÓ LINGÜÍSTICA DEL PROFESSORAT

Quant a la formació, per realitzar un treball integral que permeti a l'alumnat rebre un aprenentatge continuïsta i vertebrador en les diferents dimensions de l'àmbit lingüístic s'han realitzat diferents actuacions:

- Cursos de Formació Interna de Centre (FIC) per concretar les actuacions pedagògiques a nivell lingüístic aplicables de P-3 fins a 6è de primària, per tal de dotar a l'alumnat d'una formació basada en l'aprenentatge per capacitats i per competències. Fruit d'aquesta formació s'han elaborat documents que defineixen la metodologia i contingut del treball de la llengua: escriptura, expressió oral, tècniques d'estudi...
- Participació de docents del centre a programes de formació de temàtica lingüística com l'Ara Escric.
- Modelatge entre docents d'acord a les necessitats formatives individuals i de centre
- Participació en la Xarxa de competències bàsiques
- Organització de reunions de coordinació pedagògica per tractar elements de la competència lingüística definits en la programació general de centre.

Per tal d'actualitzar l'acreditació i criteris pedagògics en relació a l'àmbit de les llengües, el centre vetlla perquè alguns membres de l'equip docent siguin presents en els programes de formació proposats pel Departament d'Ensenyament i també perquè els continguts treballats siguin traspassats a la resta del claustre. D'aquesta manera el procés formatiu esdevé quelcom actiu dins la manera de fer del centre, assegurant així que els diferents pilars metodològics siguin vius i consolidin la línia pedagògica d'escola en tot el procés lingüístic.