

2018

PLA DE CONVIVÈNCIA



INTRODUCCIÓ

El Projecte de convivència és l'instrument on es reflecteixen les accions que el centre docent desenvolupa per capacitar tot l'alumnat i la resta de la comunitat educativa per a la convivència i la gestió positiva dels conflictes.

En el projecte educatiu de centre es contemplen els valors de respecte i cooperació com a principis per a la convivència, l'educació per la pau i la cooperació, a través de l'ús del diàleg i la mediació, i la comunicació fluida i participació de la comunitat educativa. Aquests valors es concreten en les actuacions derivades de l'objectiu de millora de la cohesió social.

Marc legal

Llei 12/2009, del 10 de juliol, d'educació

Decret 102/2010, de 3 d'agost, d'autonomia dels centres educatius

Resolució ENS/585/2017, de 17 de març

Principis d'actuació

- La participació i la coresponsabilitat de la comunitat educativa i dels agents educatius de l'entorn
- L'actuació global i integral
- La descentralització perquè cal que les decisions siguin contextualitzades
- La normalitat
- La millora constant de les actuacions

VALORS I ACTITUDS DE L'ESCOLA

VALOR	QUÈ ENTENEM PER....	ACTUACIONS
Inclusió	Garantir que l'alumnat pugui aconseguir els objectius educatius segons les seves possibilitats i progrés personal.	Pla d'atenció a la diversitat que concreta les mesures d'atenció a través de la CAD. Metodologies de treball que respecten els diferents ritmes i tipus d'aprenentatge. Protocol de coordinació amb administracions i entitats socials.
Educació intercultural	Promoure la igualtat en drets, deures i oportunitats de totes les persones i el dret a la diferència en un marc de valors convivencials compartits.	Actuacions amb les famílies per compartir els trets culturals. Incloure en el currículum referències a altres cultures. Tret d'identitat del PEC: Escola catalana i pluricultural
Educar en l'esforç i la responsabilitat	Conscienciar del valor de l'esforç com un element necessari pel progrés personal i grupal.	Actuacions que premien i publiciten l'esforç, la constància, la responsabilitat... en el marc de l'aula (protagonista setmana, llibreta d'èxits, sistemes d'autocontrol conductual...)
Educar en la gestió positiva dels conflictes	Veure el conflicte com una oportunitat de millora personal i grupal.	Assemblees d'aula i escola. Servei de mediació. Col·laboració amb agents socials del territori.
Coeducació	Reconèixer les individualitats de tot l'alumnat, independentment del seu sexe potenciant així la igualtat real d'oportunitats.	Metodologies de treball en grup que afavoreixin la coeducació. Treball concret a l'àrea d'Educació en valors. Coordinació amb projectes d'entorn.
Educar en el respecte	Reconèixer els drets de les persones i valorar la seva identitat, opinió o manera de pensar. Engloba el respecte a un mateix, als altres i a l'entorn.	Contemplar el respecte com a una norma bàsica en les NOFC i garantir el seu compliment amb el protocol d'incidències. Vetllar per un clima de centre respectuós.
Educació socioemocional	Reconèixer les emocions pròpies i dels altres, saber-les interpretar, expressar, utilitzar i controlar de manera positiva.	Pla d'acció tutorial

OBJECTIUS GENERALS

A partir de la diagnosi realitzada s'han concretat els següents objectius:

1. Crear un clima escolar i de relació entre totes les persones de l'escola que afavoreixi el respecte mutu, l'entesa i la col·laboració.
2. Promoure la coresponsabilitat i implicació de tots els agents de la comunitat educativa.
3. Fomentar la mediació escolar i la cultura del diàleg.
4. Potenciar el respecte a la diversitat d'alumnat en un marc de valors compartits.

ACTUACIONS

Objectiu general: Crear un clima escolar i de relació entre totes les persones de l'escola que afavoreixi el respecte mutu, l'entesa i la col·laboració.			
Objectiu específic: Exigir el respecte vers les persones del centre, reduint el nivell de conflictivitat.			
Actuació	Agents implicats	Temporització	Indicadors d'avaluació
Aplicar el protocol de faltes de convivència de centre.	Equip docent	Quan s'escau	Percentatge d'alumnes amb faltes greus de cada nivell.
Fer el seguiment dels casos d'alumnat amb faltes greus a la comissió de convivència.	Comissió de convivència	Trimestralment	Acords presos en relació als casos revisats.
Col·laborar amb SBAS, policia municipal i famílies per a reconduir conflictes reiteratius.	Equip directiu	Quan s'escau	Actes de conflictes greus
Objectiu específic: Millorar la imatge externa del centre			
Actuació	Agents implicats	Temporització	Indicadors d'avaluació
Publicitar sistemàticament les activitats de l'escola la web.	Comissió TAC	Anualment	Nombre d'articles publicats a final de curs.
Planificar activitats de l'escola a espais del barri fora del recinte escolar.	Equip docent	1 cada semestre	Nombre d'activitats realitzades.
Objectiu específic: Agilitzar el sistema de comunicació amb les famílies			
Actuació	Agents implicats	Temporització	Indicadors d'avaluació
Dissenyar un sistema de comunicació digital amb les famílies.	Comissió TAC	Pla pilot de 2 cursos	Protocol de comunicació elaborat.

Realitzar reunions amb famílies dinàmiques que garanteixin un feedback.	Equip docent	Anualment	Valoració de les reunions amb famílies.
---	--------------	-----------	---

Objectiu general: Promoure la coresponsabilitat i implicació de tots els agents de la comunitat educativa.

Objectiu específic: Establir mesures de control i disminució de l'absentisme.

Actuació	Agents implicats	Temporització	Indicadors d'avaluació
Registre de faltes d'assistència diari.	Equip docent	Trimestral	Percentatge d'alumnat que fa un absentisme superior al 25%.
Registre de baixes temporals (visites al país...)	Equip directiu	Quan s'escau	Número de baixes temporals
Informació via telefònica a les famílies o tutors legals quan la falta no és justificada.	Tutors	Quan s'escau	Informe d'absentisme de l'alumne
Treball conjunt de prevenció i control de l'equip docent amb SBAS municipals.	Tutors Educatadors social Directora	Quan s'escau	Informe d'absentisme de l'alumne
Activació del protocol d'absentisme de ciutat	Equip directiu	Quan s'escau	Número de casos estudiats de la comissió.

Objectiu específic: Facilitar un període d'adaptació afectiu

Actuació	Agents implicats	Temporització	Indicadors d'avaluació
Disposar d'un kit d'acollida per a l'alumnat nouvingut.	Coordinador LIC	Quan s'escau	Valoració del tutor i de l'alumnat.
Revisar el protocol d'acollida de mestres	Cap d'estudis	Anual	Valoració dels docents

Objectiu general: Fomentar la mediació escolar i la cultura del diàleg.

Objectiu específic: Aplicar la mediació com a eina de resolució de conflictes.

Actuació	Agents implicats	Temporització	Indicadors d'avaluació
Gestió dels conflictes d'aula en el marc de la tutoria: assemblees, bústies de participació...	Tutors ED	Anual	Registre d'activitats relacionades amb el conflicte
Formació d' alumnat mediador que desenvolupi el rol dins el centre.	Directora	1r trimestre	Número d'alumnes formats
Protocol de mediació de l'escola: difusió famílies.	Equip docent	1 sessió setmanal	Número de conflictes mediatos. Valoració de l'alumnat i el professorat.

Objectiu general: Potenciar el respecte a la diversitat d'alumnat en un marc de valors compartits.

Objectiu específic: Organitzar els recursos humans i materials amb criteris pedagògics.

Actuació	Agents implicats	Temporització	Indicadors d'avaluació
Establir una organització d'aula que garanteixi la continuïtat entre cursos.	Equip docent	Anual	Valoració dels acords organitzatius recollits en el PAT.
Coordinar l'actuació amb els recursos educatius de l'entorn.	Equip directiu	Trimestralment	Nombre de casos atesos
Dissenyar espais d'aprenentatge flexibles.	Equip docent	Anualment	Valoració de l'alumnat i el professorat.

Objectiu específic: Garantir un clima de respecte a partir de l'establiment de normes de convivència.

Actuació	Agents implicats	Temporització	Indicadors d'avaluació
Aplicar el protocol de normes i hàbits de centre	Equip docent Comunitat educativa	Anualment	Valoració de l'alumnat, professorat i famílies.
Fer visibles les normes i conseqüències a l'escola.	Equip docent	1r trimestre	Presència de les normes als espais del centre.

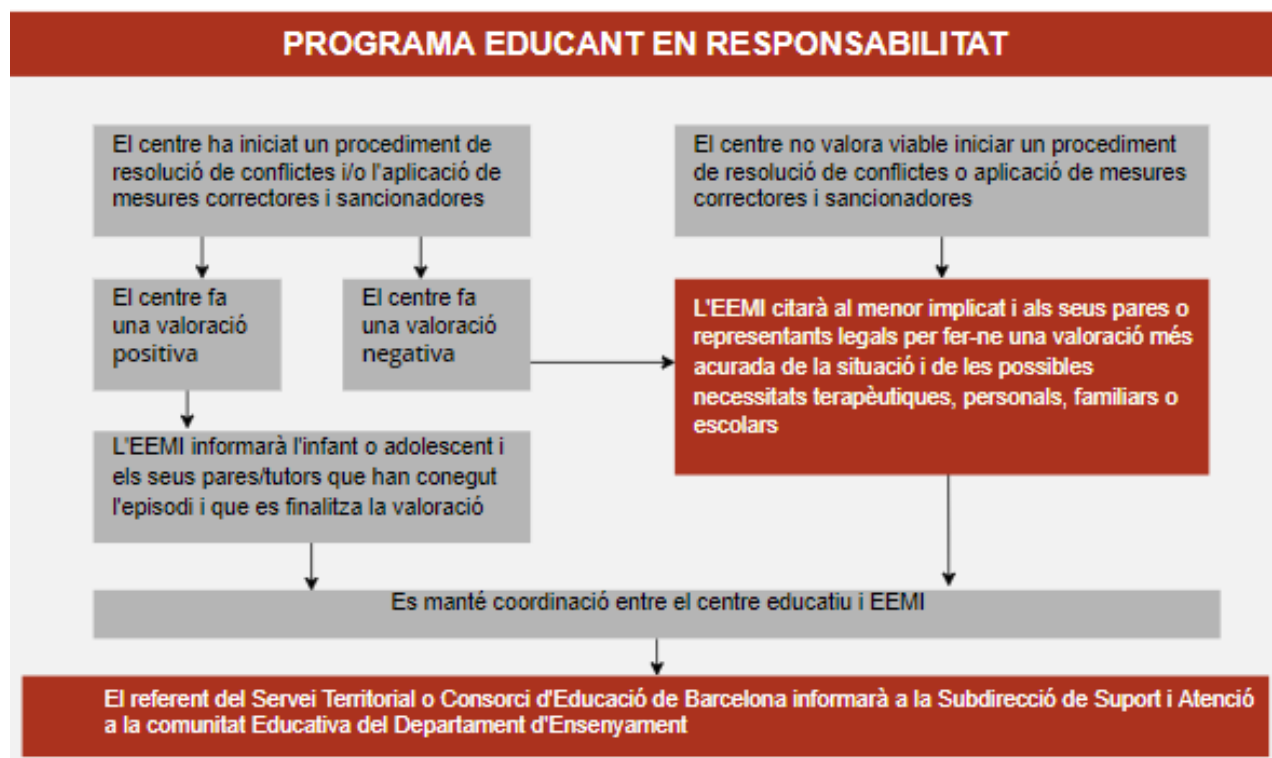
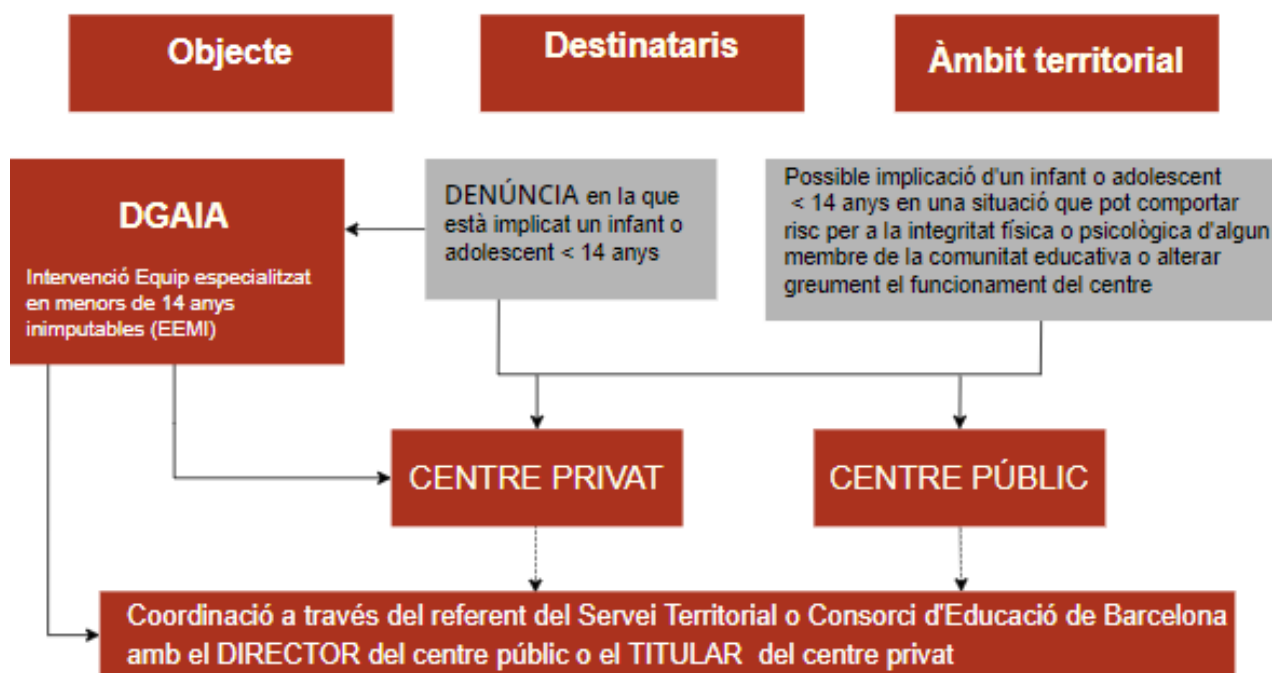
PROTOCOLS PER A LA MILLORA DE LA CONVIVÈNCIA

Els protocols que concreta el Departament d'Educació són:

Actuació amb menors de catorze anys en situacions de conflicte o comissió d'una infracció penal	 Protocol	 XTEC
Intervenció en cas de conflicte greu amb l'alumnat	 Protocol	 XTEC
Maltractament infantil i adolescent	 Protocol	 XTEC
Prevenió, detecció i intervenció de processos de radicalització violenta als centres educatius	 Protocol	--
Prevenió, detecció i intervenció davant conductes d'odi i discriminació	 Protocol	 XTEC
Prevenió, detecció i intervenció davant l'assetjament i el ciberassetjament entre iguals	 Protocol	 XTEC
Prevenió, detecció i intervenció enfront l'assetjament escolar a persones LGBTI	 Protocol	 XTEC
Prevenió, detecció i actuació davant situacions de violència envers treballadors dependents del Departament d'Ensenyament	 Protocol	 Portal de centre
Prevenió, detecció i intervenció davant la violència masclista entre l'alumnat	 Protocol	 XTEC
Protocol d'àmbit comunitari de prevenció, detecció i intervenció davant situacions d'absentisme	 Protocol	--

A continuació es concreten alguns aspectes de cada protocol referents a la seva aplicació a l'escola.

PROTOCOL D'ACTUACIÓ AMB MENORS DE CATORZE ANYS EN SITUACIONS DE CONFLICTE O COMISSIÓ D'UNA INFRACCIÓ PENAL



La direcció de centre col·laborarà en l'aplicació del programa Educant en Responsabilitat i la seva valoració.

PROTOCOL DE PREVENCIÓ, DETECCIÓ I INTERVENCIÓ ENFRONT CONFLICTES GREUS

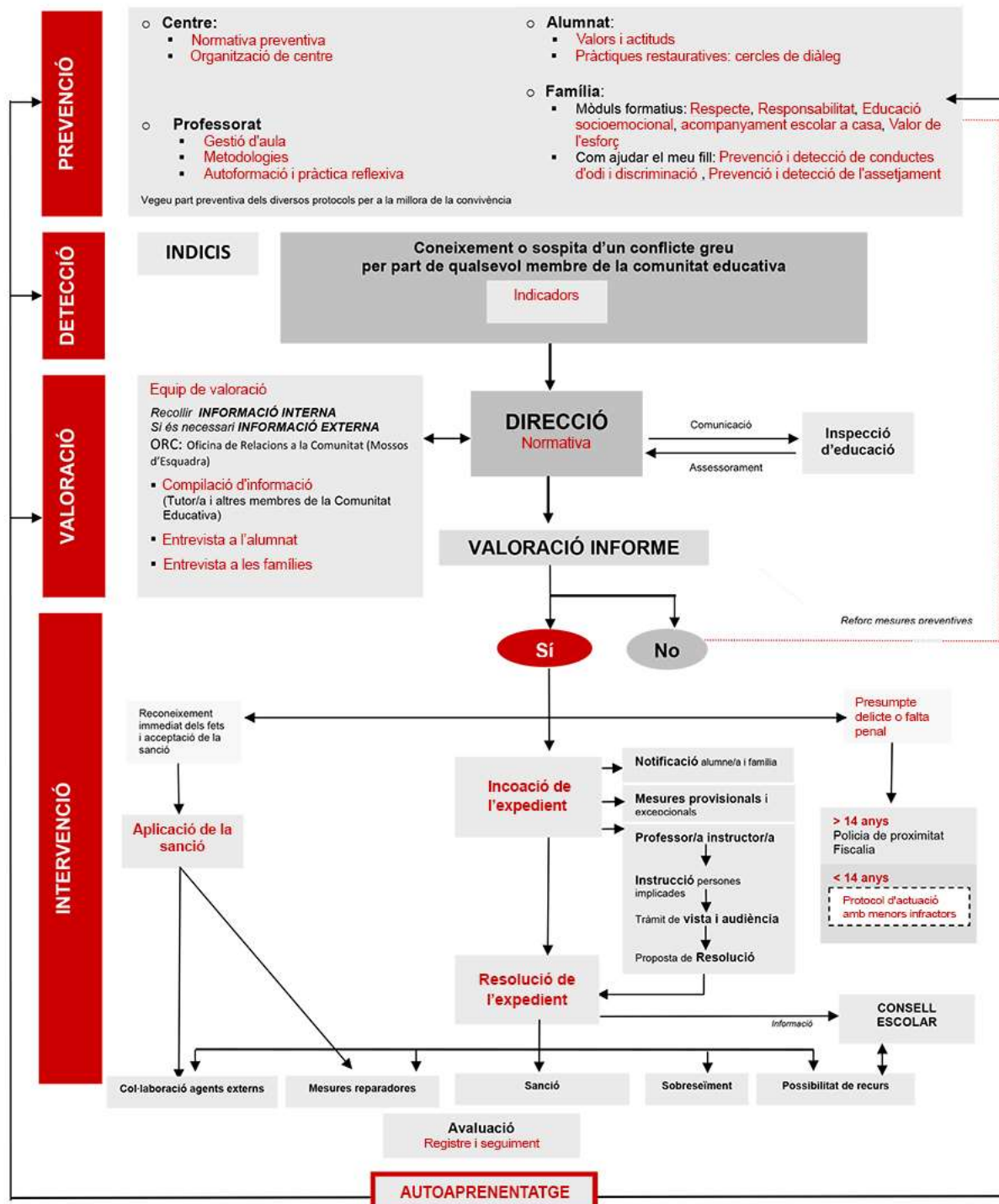
Justificació i objectiu del Protocol

Conflictes greus

Són les conductes tipificades en l'article 37.1 de la Llei 12/2009 del 10 de juliol d'educació i que perjudiquen greument la convivència escolar.

Per saber-ne més

- Incidència en els centres educatius



L'equip de valoració estarà format per: directora, tutor/a i TIS.

PROTOCOL D'ACTUACIÓ ENTRE ELS DEPARTAMENTS DE TREBALL, AFERS SOCIALS I FAMÍLIES I D'ENSENYAMENT DE PREVENCIÓ, DETECCIÓ, NOTIFICACIÓ, DERIVACIÓ I COORDINACIÓ DE LES SITUACIONS DE MALTRACTAMENT INFANTIL I ADOLESCENT EN L'ÀMBIT EDUCATIU

Introducció i objectius

Maltractament infantil i juvenil

Situació en què un infant o adolescent és objecte de violència, física o psíquica, sexual i/o emocional, o privació dels seus drets i del seu benestar, per acció o per omissió, per part dels pares i/o cuidadors, les persones de qui generalment depèn per al seu desenvolupament correcte o per part de qualsevol altra persona.

Per saber-ne més

- Tipologia de maltractaments
- Àmbit d'ampliació
- Principis d'actuació
- Indicacions per a l'aplicació i per la implementació
- Paper de l'àmbit educatiu en la detecció del maltractament infantil
- Normativa bàsica
- Protocol Marc d'actuacions en casos d'abusos sexuals i altres maltractaments greus a menors
- Protocol de prevenció, detecció, notificació, derivació i coordinació de les situacions de maltractament infantil i adolescent en l'àmbit educatiu

PREVENCIÓ

Elements de prevenció davant situacions d'abús sexual o altres maltractaments en l'àmbit educatiu

- Informació sobre abusos sexuals
- Educació afectiva i sexual
- Educació socioemocional
- Clima comunicatiu en l'àmbit escolar
- Actituds relacionals entre els professionals dels centres educatius i els infants per evitar situacions no desitjables
- Orientacions per a les famílies
- Recull d'activitats didàctiques per a la prevenció d'abusos sexuals. Educació primària
- Recull d'activitats didàctiques per a la prevenció d'abusos sexuals. Educació secundària

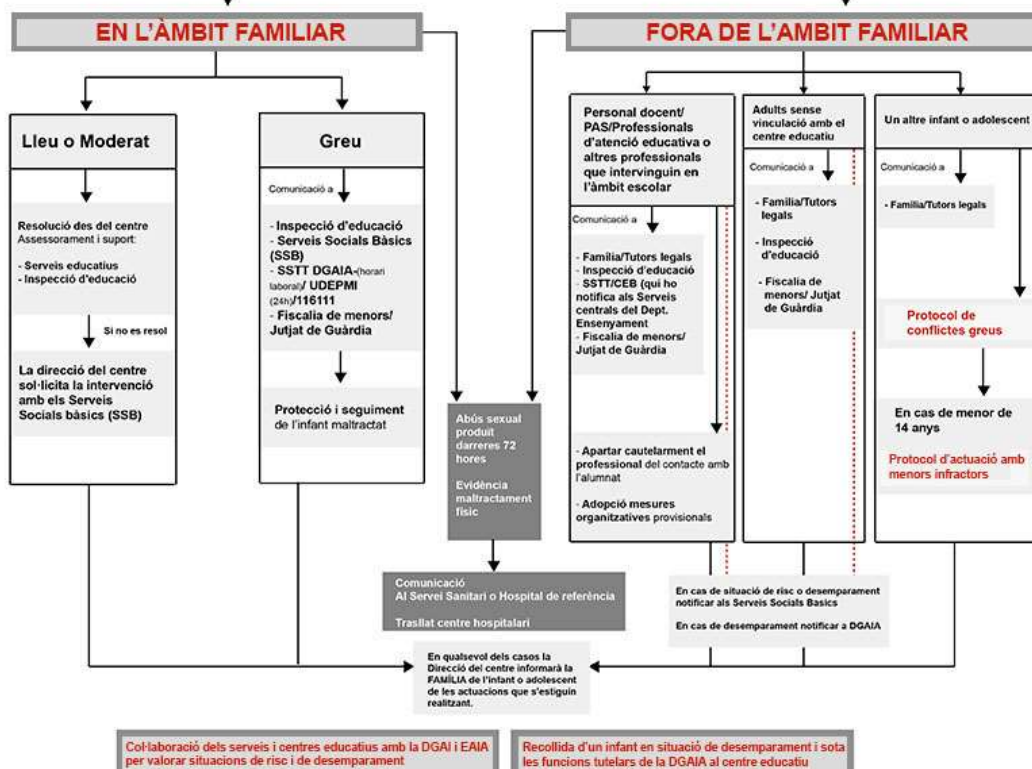
DETECCIÓ

Indicadors de maltractament
Simulador del Mòdul de Suport a la Gestió del Risc (SMSGR)

DIRECCIÓ

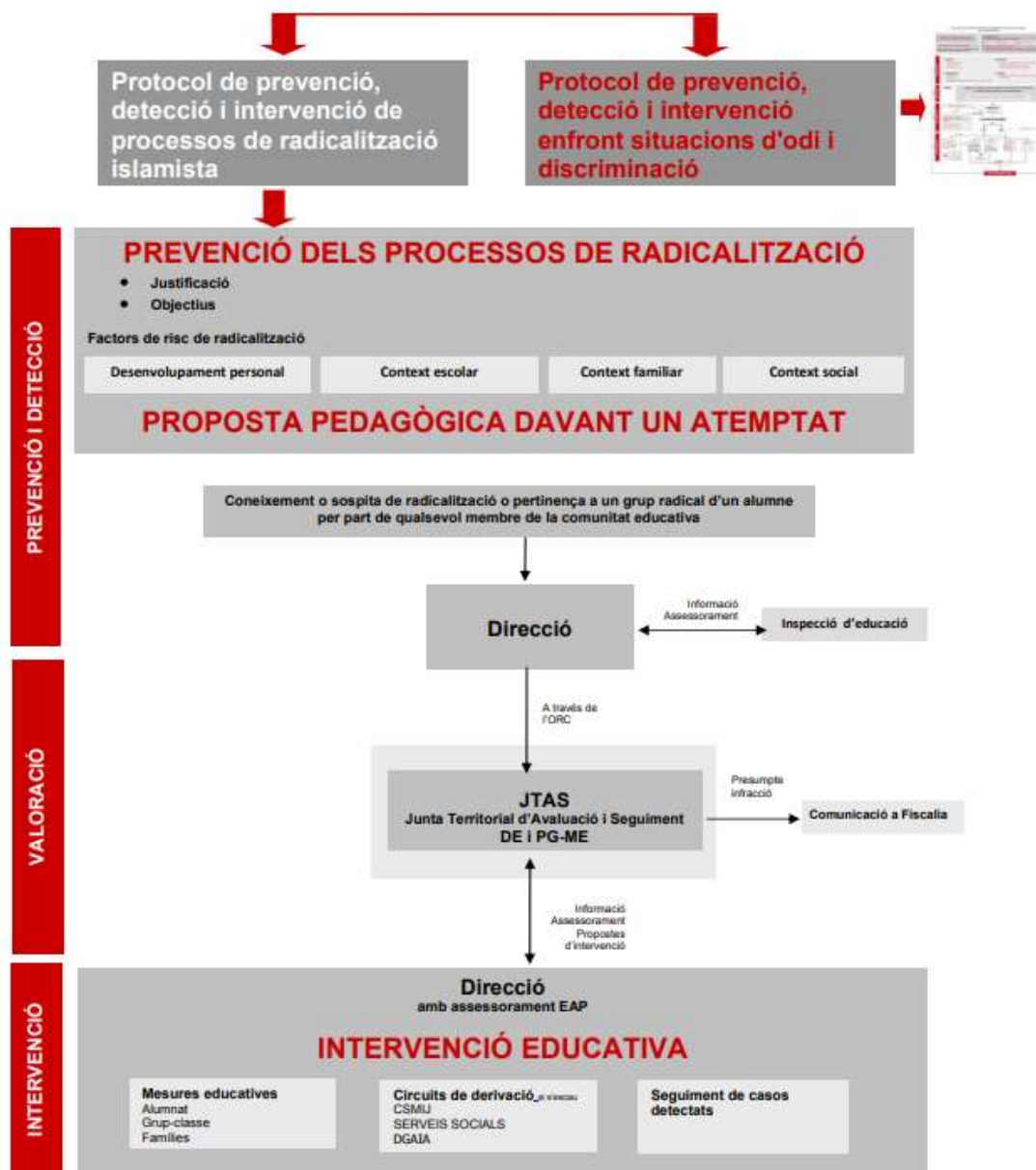
OBSERVACIÓ O DETECCIÓ
per part d'un membre de la comunitat escolar

VALORACIÓ I INTERVENCIÓ



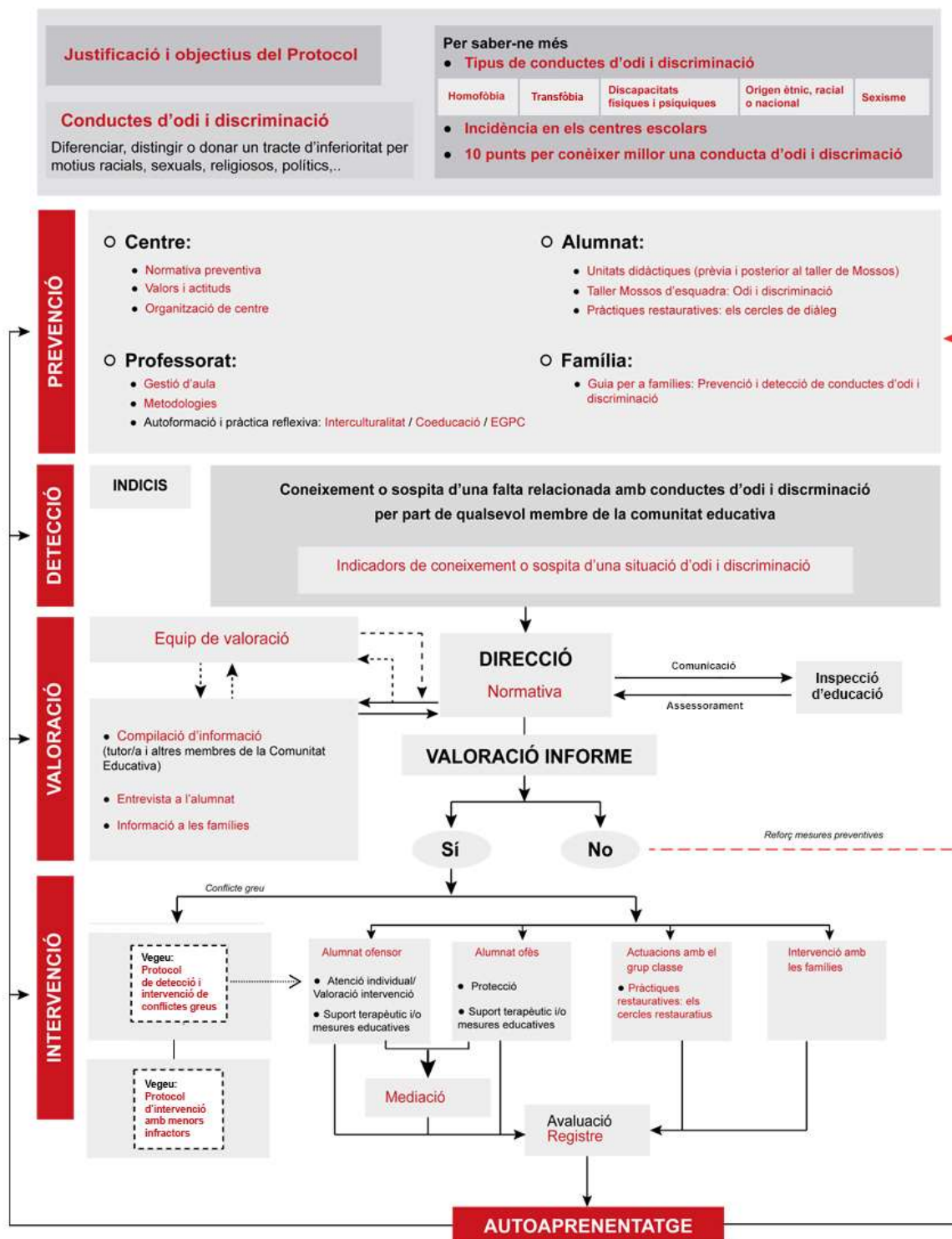
Aquest protocol l'activarà la direcció del centre amb el suport de la CAD social en la que participen: directora, cap d'estudis, TIS, mestra de pedagogia terapèutica, psicopedagoga EAP, referent SBAS i tutor/a (si s'escau).

PREVENCIÓ, DETECCIÓ I INTERVENCIÓ DE PROCESSOS DE RADICALITZACIÓ ALS CENTRES EDUCATIUS



Aquest protocol l'aplicarà la direcció del centre amb el suport de la CAD social en la que participen: directora, cap d'estudis, TIS, mestra de pedagogia terapèutica,, psicopedagoga EAP, referent SBAS i tutor/a (si s'escau).

PROTOCOL DE PREVENCIÓ, DETECCIÓ i INTERVENCIÓ ENFRONT SITUACIONS D'ODI i DISCRIMINACIÓ



L'equip de valoració estarà format per: directora, tutor/a i TIS. S'informarà a la CAD social de l'activació del protocol i si el cas ho requereix es valorarà la intervenció amb tots els professionals d'aquest comissió.

PROTOCOL DE PREVENCIÓ, DETECCIÓ I INTERVENCIÓ ENFRONT L'ASSETJAMENT ENTRE IGUALS

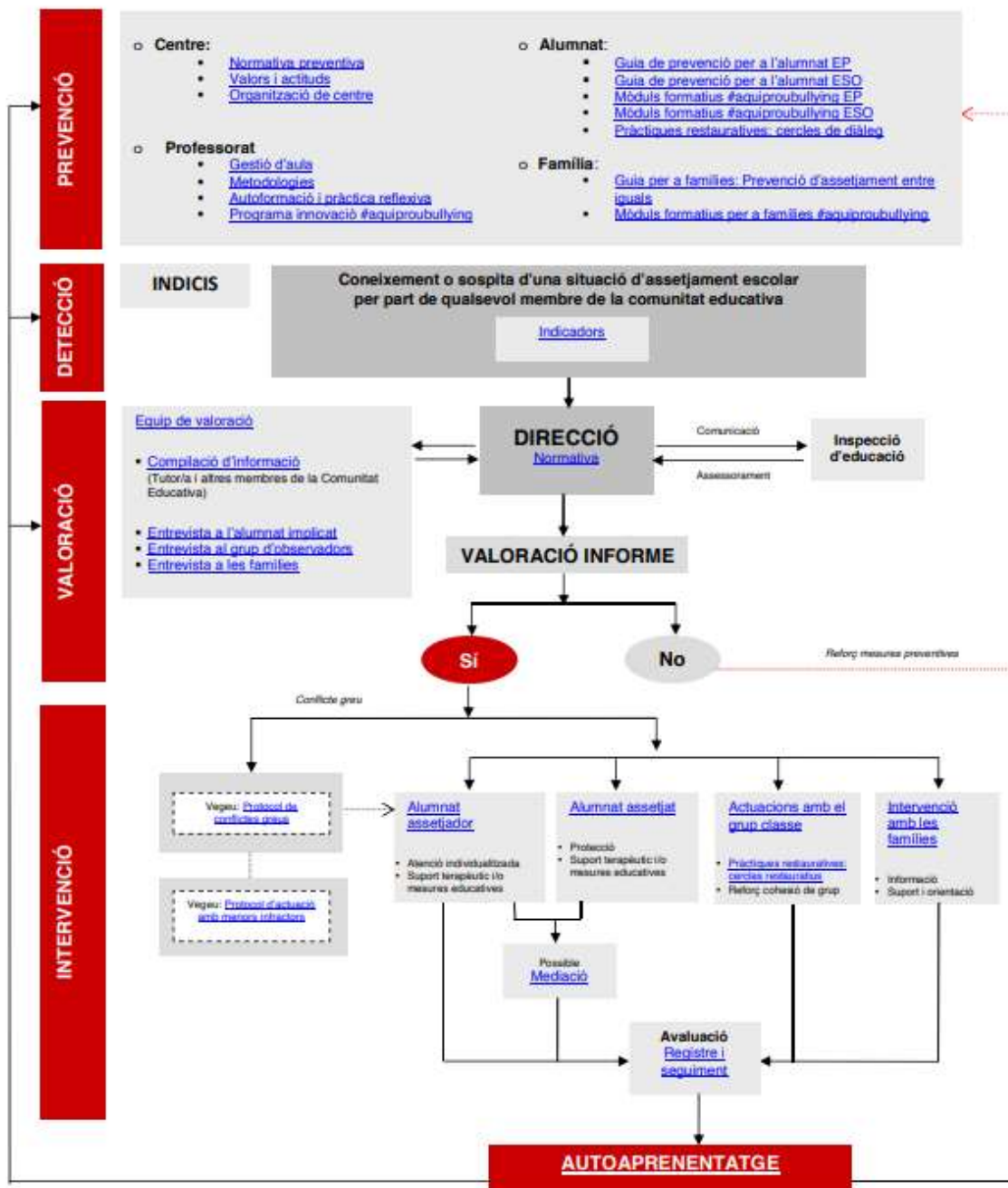
Justificació i objectius del Protocol

Assetjament entre iguals

Conducta de maltractament psicològic i/o físic, en el marc escolar, d'un alumne o grup d'alumnes a un altre de manera continuada

Per saber-ne més

- [Tipus d'assetjament](#)
- [Incidència en els centres educatius](#)
- [10 punts per conèixer millor l'assetjament](#)



L'equip de valoració estarà format per: directora, cap d'estudis, tutor/a, TIS i psicopedagoga de l'EAP.

PROTOCOL DE PREVENCIÓ, DETECCIÓ I INTERVENCIÓ ENFRONT EL CIBERASSETJAMENT ENTRE IGUALS

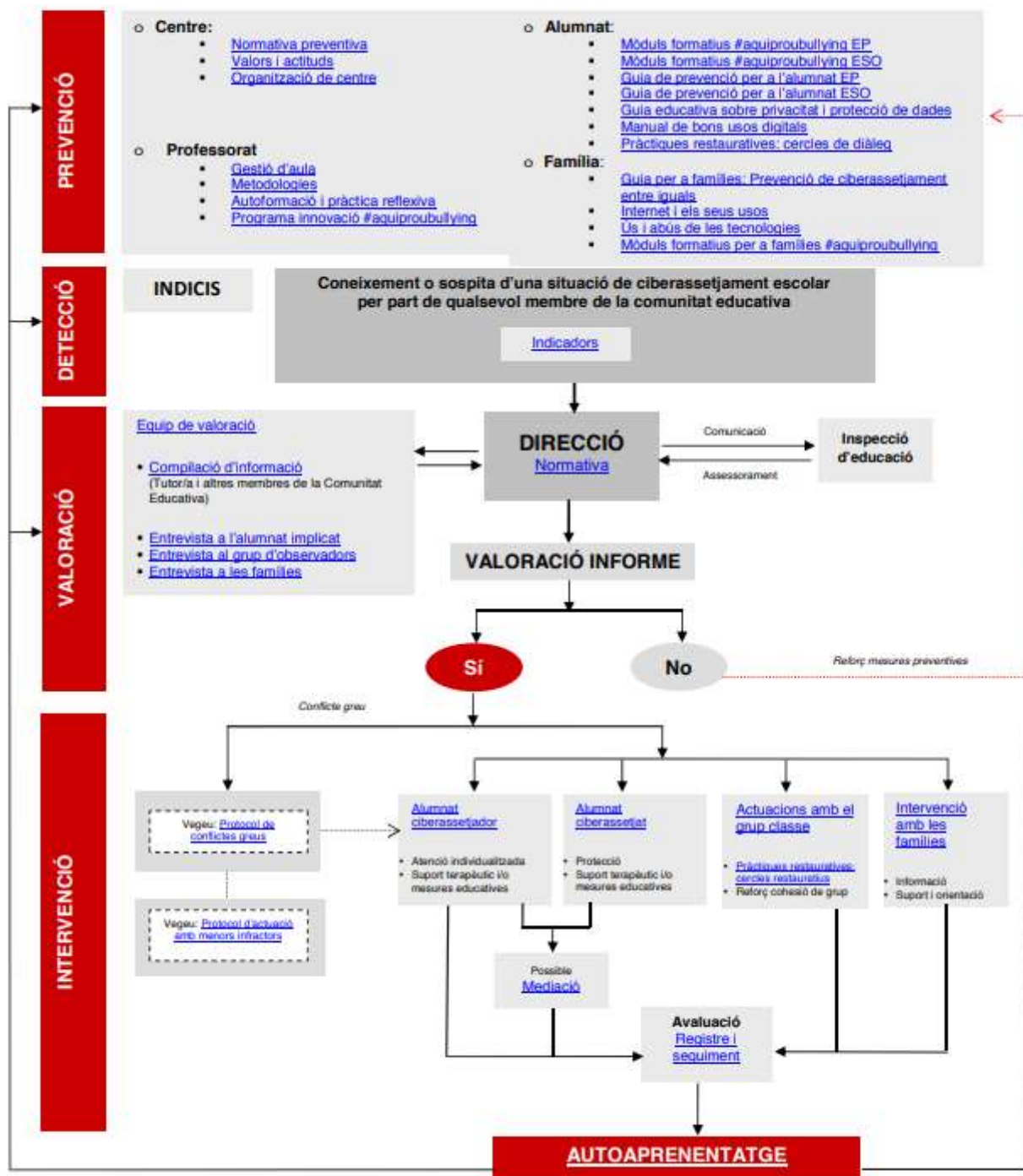
Justificació i objectius del Protocol

Ciberassetjament entre iguals

Conducta de maltractament psicològic d'un alumne o grup d'alumnes a un altre de manera continuada, mitjançant l'ús d'eines tecnològiques

Per saber-ne més

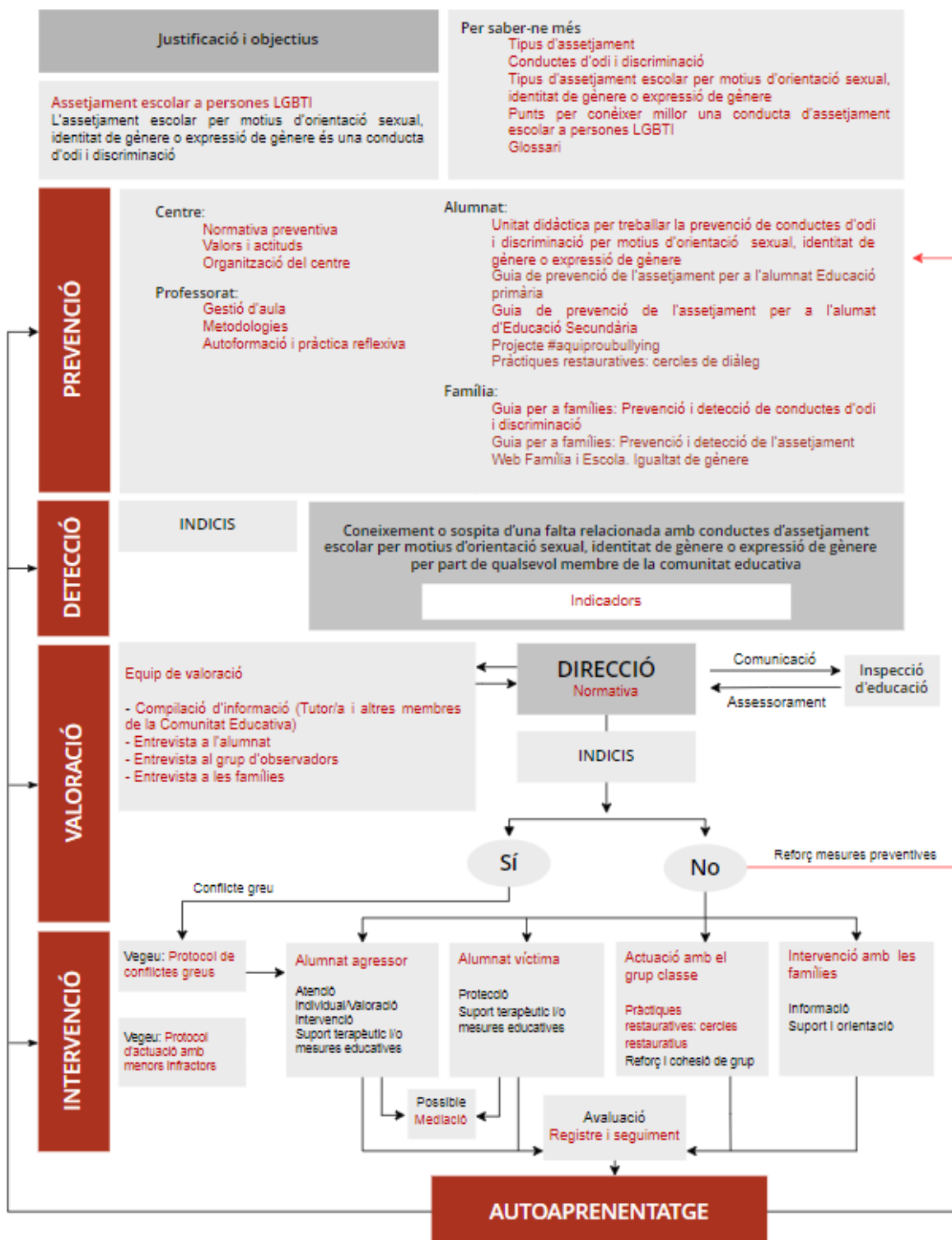
- [Tipus de ciberassetjament](#)
- [Incidència en els centres educatius](#)
- [10 punts per conèixer millor el ciberassetjament](#)



L'equip de valoració estarà format per: directora, cap d'estudis, tutor/a, TIS i psicopedagoga de l'EAP.

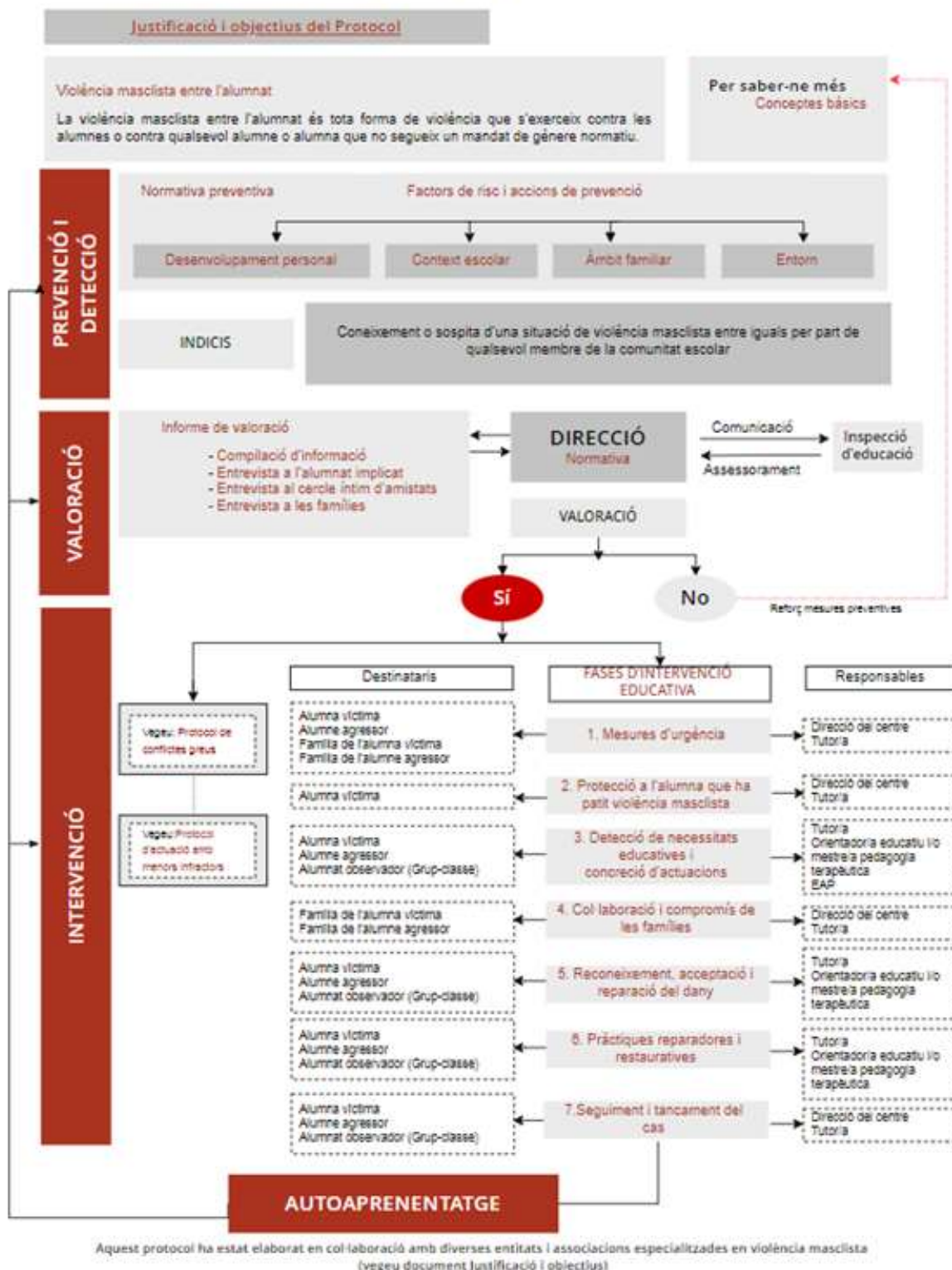
PROTOCOL DE PREVENCIÓ, DETECCIÓ I INTERVENCIÓ ENFRONT L'ASSETJAMENT ESCOLAR A PERSONES LGBTI
(elaborat per instància del Parlament de Catalunya en compliment de la Moció 101/XI aprovada el 09.03.2017)

Aquest protocol està basat en els continguts del Protocol de prevenció, detecció i intervenció enfront situacions d'odi i discriminació i del Protocol de prevenció, detecció i intervenció enfront l'assetjament entre iguals.



L'equip de valoració estarà format per: directora, cap d'estudis, tutor/a, TIS i psicopedagoga de l'EAP.

PROTOCOL DE PREVENCIÓ, DETECCIÓ I INTERVENCIÓ DAVANT LA VIOLÈNCIA MASCLISTA ENTRE L'ALUMNAT



L'equip de valoració estarà format per: directora, cap d'estudis, tutor/a, TIS i psicopedagoga de l'EAP. En la intervenció també participarà la mestra de pedagogia terapèutica.

Protocol davant situacions de violència envers treballadors del Departament d'Ensenyament en centres educatius públics i serveis educatius

Gener 2018

Què és? Procediment de comunicació i actuació entre diferents unitats del Departament d'Ensenyament davant situacions de violència

Finalitat. Per què?

- > Prevenir
- > Detectar
- > Intervènia
- > Minimitzar les conseqüències.

A qui afecta?

Tot el personal docent i no docent del Departament en exercici de les seves funcions

A on?

- Escoles
- Instituts
- Llars d'infants
- Centres d'educació especial
- Serveis educatius

Conductes incloses/excluses

- | | |
|------------------------|---|
| ✓ Agressions | ✗ Conflictes alumnat |
| ✓ Amenaces | ✗ Conflictes entre treballadors del Departament |
| ✓ Coaccions | ✗ Assetjament laboral o sexual |
| ✓ Injúries i calúmnies | |
| ✓ Dany als béns | |

Àmbit d'aplicació

- ✓ Situacions dins i fora del centre
- ✓ Conseqüència directa exercici funcions
- ✗ No relacionades amb exercici funcions

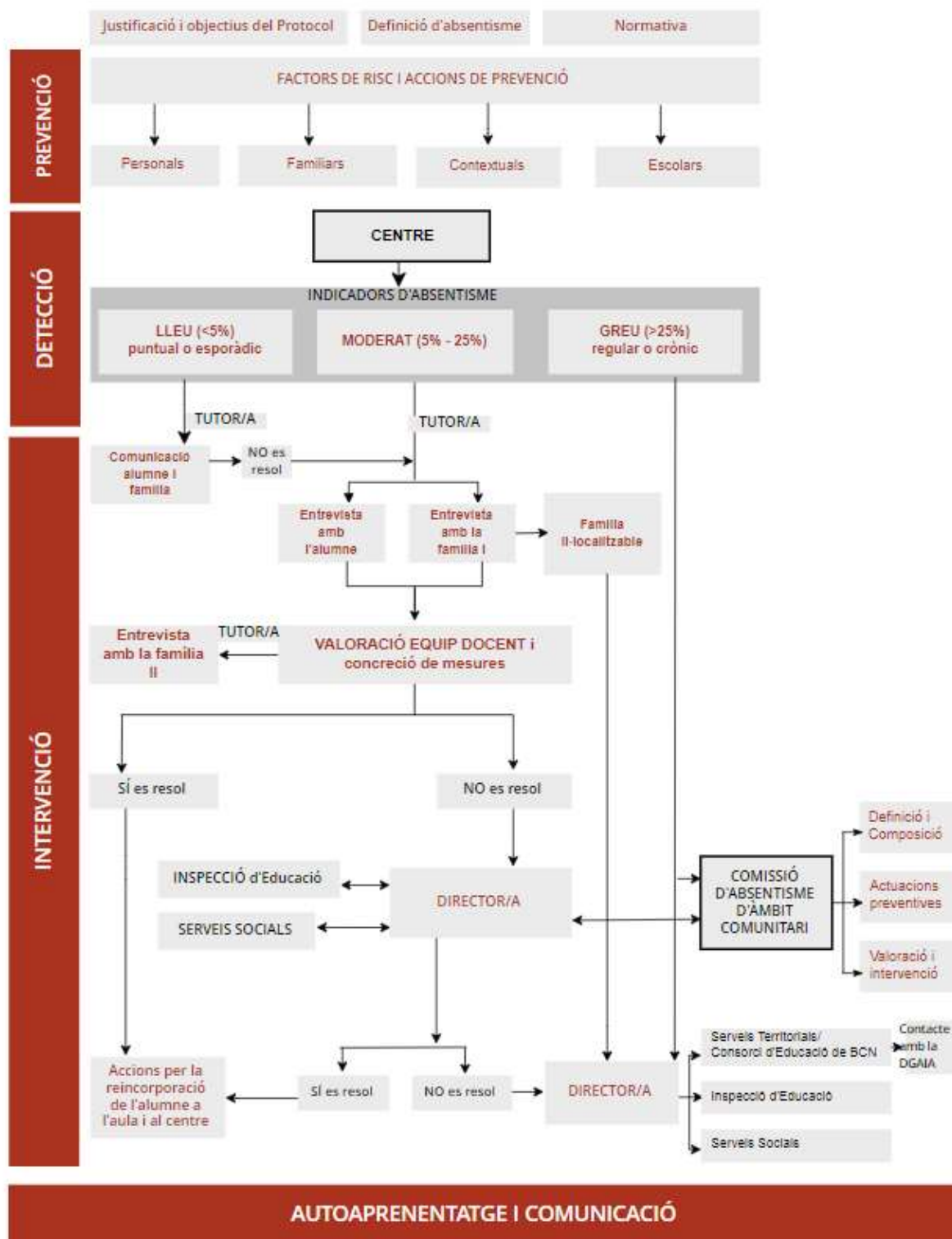
Procediment d'actuació en situació de violència



Per a més informació us podeu dirigir al vostre servei territorial. També ho podeu consultar al Catàleg de protocols i marcs d'actuació del Portal de Centre (<http://educacio.gencat.cat/portaldecentre>)

Aquest protocol l'activarà la direcció del centre amb la col·laboració de la coordinadora de riscos laborals.

PROTOCOL D'ÀMBIT COMUNITARI DE PREVENCIÓ, DETECCIÓ I INTERVENCIÓ DAVANT SITUACIONS D'ABSENTISME



Protocol d'àmbit comunitari de prevenció, detecció i intervenció davant situacions d'absentisme

Aquest protocol l'activarà la direcció del centre amb la col·laboració de la coordinadora de riscos laborals.