

 *Benvolgudes famílies :*

Us presentem el dossier informatiu dels serveis  
pel curs 2023 - 2024.



# AMPA

Associació de Mares i Pares d'Alumnes

## CA N'ALZAMORA

*Tots sumem!*

# COMISSIÓ EXTRAESCOLARS

Benvolgudes famílies, des d'aquesta comissió s'ha volgut incorporar noves propostes perquè tingueu una millor conciliació familiar. Us demanem que tingueu actualitzada la informació a la plataforma.

Podreu contactar al següent correu electrònic o per telèfon:



[canalzamora.ampa@gmail.com](mailto:canalzamora.ampa@gmail.com)  
[extraescolars@ampacanalzamora.cat](mailto:extraescolars@ampacanalzamora.cat)



Horari d'atenció a les famílies:  
9-10.30 h. [635.254.314](tel:635.254.314)



És molt important que seguïu les indicacions d'inscripció a la Plataforma de l'AMPA, així com la familiarització perquè en el moment que s'obren inscripcions podeu fer-les sense gaires complicacions.

## Extraescolars curs 2023-2024

### Acollida

Per tal de facilitar la conciliació de la vida laboral amb els horaris escolars, l'AMPA posa a la vostra disposició un servei d'acollida matinal previ a l'inici de les classes, des de les 7:30 hores fins a les 9:00 hores, i també el servei d'acollida de tarda, des de les 16:30 hores fins a les 17:45 hores, durant tots els dies lectius.

PREUS MENSUALS			PREU DIARI	PREU NO SOCI
Temps	entre 5 a 14 dies	més de 15 dies	Esporàdics ( de 1 a 4 dies)	
30'	12,00€	17,00€	5,00€ (independentment de la franja horària)	
1h	17,00€	22,00€		
1'15	22,00€	27,00€		
1'30	27,00€	32,00€		
Descompte 5€ a partir del segon fill.				Afegir 10 € més a l'import de la quota i el preu d'esporàdic és de 8,00 €.(independentment de la franja horària)

- ➡ Acollida des de les 7,30h, (mínim de 10 alumnes) si no, no es podrà realitzar des d'aquesta hora i s'obrirà a les 7,45h i tarifa horaria de 1,15h.
- ➡ L'acollida de matí i tarda són independents, es consideren 2 serveis diferent i es factura per separat.
- ➡ Els descomptes s'apliquen a les franja de més de 15 dies en els horaris de 1h, 1h 15' i 1h 30' (queda exclosa a la franja de 30'). El màxim descompte per família serà 10€.
  - Exemple família amb dos fills franja horària de 1.30h de més de 15 dies:
    - 1r fill - 32€
    - 2n fill - 27€
  - Exemple família amb tres fills franja horària de 1.30h de més de 15 dies:
    - 1r fill - 32€
    - 2n fill - 27€
    - 3r fill - 27€
  - Exemple família amb quatre fills franja horària de 1.30h de més de 15 dies:
    - 1r fill - 32€
    - 2n fill - 27€
    - 3r fill - 27€
    - 4t fill - 32€

## Activitats

En aquesta activitat els infants desenvoluparan la seva imaginació i creativitat. Duran a terme diferents activitats artístiques, amb l'objectiu de treballar la motricitat fina i grossa, i reforçar la concentració de forma lúdica. Cada setmana faran diferents activitats des de, disfresses, espais de llum, dansa, hort, fang... si és necessari en segons quina activitat els infants hauran de portar un davantal.



Aquesta extraescolar està dirigida a tots aquells infants que vulguin gaudir i experimentar amb una gran varietat de tècniques plàstiques i artístiques. Algunes de les propostes són: Tinta xina, enquadernació, fer paper reciclat, estampació fotografia, cianotípies, litografia, rural sketcher.



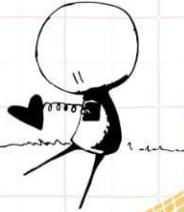


# TASTAOLLETES

Extraescolar Ca N'Alzamora

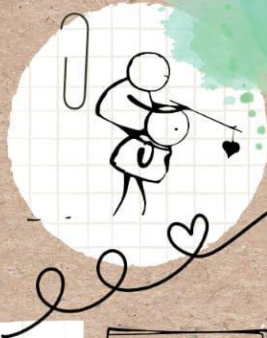
## TALLER PER INFANTS DE 13 A 1R.

Aquesta extraescolar és una gran opció pels nens i nenes més menuts de l'escola. Mitjançant el JOC, gaudiran d'un gran ventall d'activitats i propostes variades.



Ja se sap, els petits volen fer de tot, i sobretot, no avorir-se mai!! :) Per aquest motiu, cada setmana es plantejarà una activitat diferent.

“ Els nens i nenes no juguen per aprendre, però aprenen perquè juguen. Jean Piaget. ”



## QUÈ ES PODRAN TROBAR?

Des de joc heurístic, manipulatiu, fang, bombolles, ioga, hort, jocs motrius, cuina, activitats artístiques, música, dansa, contacontes, disfresses, espai de llums, joc simbòlic...  
Una miqueta de tot!!!

- Jugar
- Descobrir
- Crear
- Manipular
- Gaudir!!



# TALLER d'arts plàstiques

DE 2N A 6É

Aquesta extraescolar, està dirigida a tots aquells infants que vulguin gaudir i experimentar amb una gran varietat de tèctiques plàstiques i artístiques.



## QUADERN D'ARTISTA

Cada infant tindrà el seu quadern, amb el recull de les seves obres i originals.

Alguna de les propostes són:

tintà xinà.

enquadernació.

fer paper reciclat.

estampació.

fotografia.

ciànopies.

litografia.

rural sketcher...



TAMBÉ FAREM UNA PEÇA DE CERÀMICA QUE PORTAREM A COURE!

I a final de curs montarem una exposició a una sala o espai de Rubí!





L'objectiu d'aquesta activitat es treballar la capacitat expressiva dels infants mitjançant activitats teatrals, la facilitat de parlar en públic, i la seva autoestima i confiança amb l'objectiu de representar una obra teatral.

- Roba còmoda.



El Judo és un esport de competició especialment recomanable per als infants des de la infància, ja que permet una educació integral, potenciant les possibilitats psicomotrius dels infants i la seva relació amb els altres, utilitzant el joc i la diversió com a elements essencials. També afavoreix la convivència i l'ajuda mútua.

- És necessari portar roba còmoda i un quimono de judo.
- Activitat de dos dies de 1er a 6è.



El Multiesport és un conjunt d'activitat dirigida per a desenvolupar i potenciar les habilitats motrius bàsiques i específiques que permeten als infants millorar als esports que vulguin especialitzar-se.

- Es realitzaran diferents jocs lúdics, jocs expressius i activitats preesportives on els infants s'iniciaran a diferents esports tant individuals com en equip.
- Roba i calçat esportiu. Aquesta activitat es pot fer amb l'opció d'un o dos dies, per no ser una activitat de continuïtat, en la que es practica més d'un esport.



Aquest esport proporciona múltiples beneficis als infants. Reforçant el seu sistema de defensa, millorant la seva musculatura i flexibilitat, adquirint una correcta postura corporal. Desenvolupant la seva coordinació i equilibri.

➔ Opcions a escollir:

1ª Club natació **Can Rosés**,

2ª Club natació **Duet**,

➔ Banyador, casquet de bany, tovallola o barnús, xancles o mitjons antilliscants.

➔ El desplaçament fins les instal·lacions dels clubs van a càrrecs de les famílies.



Els infants aprenen aquest idioma treballant la fonètica d'una forma lúdica i divertida i així es familiaritzen amb el vocabulari.



Mentre practiquen aquesta activitat, adquireixen una disciplina i en potencien la destresa tant física com mental, desenvolupen les seves capacitats psicomotores.

➔ Els infants han de venir amb roba còmoda i sabatilles esportives. A l'escola es proporciona els materials necessaris per realitzar aquesta activitat, màscara de protecció i espasa amb punta de goma per tal de no fer-se mal.



EL skateboarding es un esport complet, es practiquen moltes tècniques com el ollie, kickflip, hardflip, heelflip, toe flip i dolphin, en les que exercites tot el cos. Afavoreix la coordinació, aprenen a controlar tot el seu cos sobre la taula, proporcionant una sensació de llibertat i autoconfiança.

→ Els infants han de portar una taula d'skate, casc, colzeres, canelleres i genolleres.



Els escacs desenvolupen qualitats com la memòria, concentració, raonament lògic, pensament científic, paciència, disciplina, tenacitat, càlcul, respecte al rival, visió espacial i desig d'aprendre. Des de ben petits els infants tenen les habilitats cognitives suficients per aprendre a moure les fitxes i fer jugades senzilles.



El patinatge en línia es una activitat creativa i un esport que ajuda a desenvolupar l'equilibri, la coordinació, la velocitat i la força.

→ Patins en línia, casc, colzeres, canelleres i genolleres.





Per aquells infants que somien a ser petits xefs, cuina és una activitat creativa que els hi ensenya a conèixer diferents ingredients, tècniques i utensilis mitjançant l'elaboració de diferents receptes que després s'enduran a casa per tastar-les en família.

→ Davantal, recipient hermètic, taula per tallar i baieta. La resta d'ingredients es proporcionaran a l'aula.



A l'activitat extraescolar de patinatge, els infants poden divertir-se a la vegada que milloren les habilitats i qualitats físiques com la resistència, l'equilibri, la flexibilitat, la velocitat, l'agilitat o la coordinació.

→ Patins de 4 rodes i roba còmoda.



Aquesta activitat tracta d'apropar als infants a un coneixement bàsic de l'instrument i a la interpretació musical com a mitjà de comunicació social, a més de l'aprenentatge de les primeres nocions del llenguatge musical i l'adquisició d'una bona tècnica base.

→ Els infants han de portar una guitarra espanyola, llibreta i llapis.



Aquesta activitat extraescolar es divideix en dos nivells:

→ De 1r a 3r. Robòtica creativa. S'aprèn robòtica bàsica, mentre construeixen peces amb material adaptat per als infants.

→ De 4t a 6è. Robòtica i programació. S'aprèn robòtica, mecànica, electrònica, informàtica i física amb material adient a ells.

L'activitat es farà en anglès ( les explicacions més complexes es faran en català per tal que els infants puguin comprendre bé, però s'intentarà que l'anglès sigui l'idioma predominant)



És una activitat esportiva que estimula la coordinació i la força muscular utilitzant diferents materials com pilotes, cintes i cèrcols.

→ Roba còmoda, sabatilles esportives i cabell recollit.



És una activitat en la qual els infants estimulen la musculatura, l'equilibri i la flexibilitat. Aprendran diferents passos i coreografies dintre del Urban i Comercial Dance.

→ Roba còmoda, sabatilles esportives i cabell recollit.



Al futbol sala es desenvolupen les habilitats motrius bàsiques per a la pràctica d'aquest esport. A més, es fomenta el joc en equip i el joc net (fairplay) sempre orientat a la pràctica des d'un punt de vista lúdic i participatiu.

→ Caldrà l'adquisició de l'equipament, un peto groc i unes sabatilles adequades per a la pràctica d'aquest esport.



### Informació addicional ⚠

- Durada de les extraescolars : 6 setembre del 2023 fins al 31 maig de 2024.
- Horaris i preus es poden consultar a la plataforma.
- Totes les activitats necessiten un mínim d'infants inscrits perquè es puguin realitzar. Aquestes inscripcions es faran a través de la plataforma de l'AMPA.
- Els infants inscrits en alguna activitat en finalitzar les classes, aniran al menjador acompanyats per un/a monitor/a on berenaran abans de començar l'activitat. Cal que portin el berenar de casa en una bossa amb tovalló, tal com es posa per l'esmorzar.
- Les sortides es fan per la porta del pati de primària a les 17.45h o 18:00h.
- Les baixes de qualsevol activitat han de ser abans del dia 20 del mes en curs, per evitar girar el rebut del següent mes (Exemple: Baixa abans del 20 d'octubre, no es cobra el mes **de novembre**).
  - No es tornaran els diners del mes en curs ni la quota corresponent a les assegurances.
  - En el cas de natió els cobraments seran trimestrals(en aquest cas el rebut és gira al finalitzar el primer mes del trimestre).Per tant les baixes es faran abans del dia 20 de l'últim mes del trimestre per no pagar el següent trimestre, tenint en compte que l'activitat comença al setembre i finalitza al juny. (Exemple: Baixa abans del 20 de desembre, no es cobra el trimestre de **gener, febrer i març**)
- Un cop comencen les extraescolars es fan els grups de difusió de Whatsapp com a canal d'informació a les famílies. És un grup independent al de classe.
- Tota la roba necessària haurà d'anar marcada amb el nom.

- L'import de les extraescolars per als NO SOCIS tindran un increment de 12 € per activitat i infant.
- Els rebuts es giren a mes vençut. En cas de devolució del rebut, s'aplica la comissió corresponent.
- En cas de dos mesos impagats, no es podrà continuar amb l'activitat.
- Assegurances:
  - Tots els infants hauran de pagar una assegurança per l'acollida i l'extraescolar.
  - Els infants que també facin futbol tenen una altra assegurança externa de la lliga que hi participen.

# COMISSIÓ MENJADOR

L'espai de migdia de la nostra escola està gestionat per Fundesplai.

L'AMPA fa de nexa d'unió entre Fundesplai i les famílies, programen conjuntament els menús anuals i vetlla pel correcte funcionament d'aquest servei.

Tots els usuaris de menjador han de donar-se d'alta a la APP de FUNDESPLAI per fer la inscripció al servei:

<https://activitats.fundesplai.org/public/landing/app>

Les famílies poden fer ús del menjador de manera fixe o dies esporàdics.

## *Usuaris Fixes:*

Es considera usuari fix aquell infant que faci ús del servei de menjador com a mínim 3 dies a la setmana sense que aquests variïn constantment.

Pel curs vinent 2023/24 el preu del dia fix s'ha establert en: **6,86€/dia**

Fundesplai emetrà un rebut domiciliat mensual al número de compte facilitat per les famílies entre l'1 i el 5 de cada mes per avançat. El mes de setembre el rebut domiciliat es girarà a final de mes.

\*A falta de tenir el calendari oficial del curs vinent queden pendents els imports totals dels mesos.

## *Devolucions:*

Si un infant falta al servei de menjador i comunica la seva absència al/la coordinador/a del menjador abans de les 09.30h del dia en qüestió, s'abonarà, en el rebut del mes següent, 3,17 € per dia d'absència.

Per comunicar les absències podeu fer-ho per telèfon o correu electrònic:



[canalzamora@fundesplai.org](mailto:canalzamora@fundesplai.org)



Coordinador/a Fundesplai a l'escola:

[661751332](tel:661751332)



### *Usuaris Esporàdics:*

El preu del servei diari per als infants esporàdics està establert en **7.55€/dia**.

El procés d'inscripció serà el mateix que per als usuaris fixos i el cobrament del rebut es realitzarà mitjançant un rebut domiciliat a final de mes.

### **TEMPS DE LLEURE:**

Abans o després de dinar, els infants que utilitzen el servei de menjador, disposen d'un temps de lleure dinamitzat pels monitors/es, i sempre ple de contingut educatiu.

## **COMISSIÓ LLIBRES**

Amb el llistat de llibres que ens proporciona l'escola, l'AMPA s'encarrega de demanar als diferents proveïdors, els llibres fungibles i preparar els lots per a cada infant.

Els llibres fungibles, els hauran de recollir les famílies al despatx de l'AMPA a l'inici de setembre\*,\*\*.

En recollir-los les famílies hauran de signar el document d'entrega, confirmant que disposen de tots els llibres fungibles del llistat.

Els llibres socialitzats, els tindran a la classe.

### *Informació addicional* ⚠️

\*L'AMPA només distribuirà llibres a les famílies que formen part d'aquest projecte. És a dir, que hagin pagat la quota tant de soci com de llibres i estiguin al dia de pagaments d'acollida o extraescolars.

\*\*L'entrega es realitzarà durant la primera setmana de setembre, l'equip docent ho tindrà en compte. **Aquesta informació és orientativa i s'enviarà comunicat pertinent de confirmació sobre horaris i dies.**

