

PLA D'ACTUACIÓ CURS 2020-2021

per COVID-19

ESCOLA CAMINS Banyoles

**Setembre 2020
PLA -2**

PLA D'ORGANITZACIÓ CURS 2020-2021

1. Introducció
2. Objectiu del document
3. Valors en què es basa el Pla
4. Contingut del Pla d'obertura
 - a. Diagnosi
 - b. Organització dels grups estables
 - c. Criteris organitzatius dels recursos per a l'atenció de l'alumnat amb necessitat específica de suport educatiu.
 - d. Organització d'entrades i sortides
 - e. Organització de l'espai d'esbarjo
 - f. Distància de seguretat, higiene i ús de mascareta
 - g. Relació amb la comunitat educativa
 - h. Servei de menjador
 - i. Pla de neteja
 - j. Transport
 - k. Extraescolars i acollida
 - l. Activitats complementàries (recomanacions emocionals, acollida, sortides i colònies)
 - m. Espais de reunió i treball pel personal del centre
 - n. Protocol d'actuació en cas de detectar un possible cas de covid-19
 - En cas de tancament del centre
 - o. Seguiment del Pla

1. INTRODUCCIÓ

L'afrontament de la pandèmia per la COVID-19 ha implicat en la majoria dels països l'aplicació de mesures que han cercat contenir la transmissió del virus a través de la reducció de les interaccions socials, entre elles el tancament de les escoles.

L'actual evolució favorable de la pandèmia, així com la importància de garantir el dret a l'educació i a la protecció de l'infant fan que l'obertura amb la màxima normalitat possible dels centres educatius sigui una prioritat. El marc és un sistema educatiu inclusiu, que té la finalitat d'afavorir el desenvolupament personal i social de tot l'alumnat, mitjançant l'activitat educativa adreçada a atendre la diversitat de l'alumnat i l'assoliment d'una igualtat d'oportunitats i d'accessibilitat. L'obertura de les escoles és alhora una necessitat i un repte. Un confinament perllongat pot tenir diversos efectes sobre la salut dels infants tant física com emocional. Aquests efectes poden ser més grans en aquells de nivell socioeconòmic més desafavorit o en aquells que tenen una dificultat d'aprenentatge.

Com ha exposat UNICEF, l'educació és una part essencial de la recuperació en una crisi: aporta normalitat, un sentit de la rutina, coneixements i habilitats necessàries per al desenvolupament, protecció en casos d'especial vulnerabilitat social i econòmica i serveix de pont per salvar les diferents bretxes socials, econòmiques i educatives a què s'enfronta part de la població. Com més aviat es restableixi l'activitat quotidiana d'escoles i centres educatius, abans es podran curar les ferides deixades per aquesta crisi.

Malgrat això, continua la situació de crisi sanitària que fa necessària l'aplicació continuada d'una sèrie de mesures que canvien de manera notable el funcionament de la societat, i entre ella del sistema educatiu. Cal que responsables, famílies, persones educadores i la resta del personal de les escoles s'involucrin i es comprometin per a garantir els dos grans pilars per fer front la pandèmia: les mesures de protecció i la traçabilitat.

Malgrat que es tracta d'una malaltia nova i encara molt desconeguda, les dades publicades semblen indicar que els infants no són el vector principal de la pandèmia. La clínica que presenten sovint és lleu i en molts pocs casos desenvolupen formes greus. El pas de la primera onada epidèmica de la COVID-19 a Catalunya ha confirmat que els infants presenten quadres molt lleus o asimptomàtics amb molta més freqüència que els adults. Si s'acaba confirmant el fet que els infants siguin menys efectius en la transmissió de la infecció per SARS-CoV-2, això tindria una relació directa amb l'efectivitat del tancament dels centres escolars durant l'epidèmia de SARS-CoV-2, sens dubte una de les mesures socialment més doloroses. Algunes publicacions recents ja apunten que l'impacte del tancament de les escoles en el decurs de l'epidèmia hauria estat inferior a l'esperat, si els infants transmetessin el SARS-CoV-2 tant com ho fan amb la grip. Si això es confirma, el tancament dels centres escolars en el marc de l'epidèmia de SARS-CoV-2 tindria un elevat impacte social, però una escassa repercussió en l'aplanament de la corba.

L'obertura d'escoles es farà tenint en compte les dades d'incidència de la malaltia i sempre d'acord amb les activitats permeses segons la situació sanitària de la pandèmia i seguint la normativa existent.

2. OBJECTIU DEL DOCUMENT

L'Escola Camins, seguint les directrius del Departament d'Educació, ha elaborat el següent Pla d'actuació pel curs 2020-2021 per tal de donar resposta a les necessitats i especificitats del nou curs. Aquest Pla pretén establir les bases per tal que el curs 2020-2021 es pugui reprendre amb les màximes garanties, buscant l'equilibri entre protecció de la salut de les persones als centres educatius, la correcta gestió de la pandèmia en una educació de qualitat. Aquest Pla es complementa amb les Instruccions per al curs 2020-2021 de la Secretaria de Polítiques Educatives.

Malgrat la pandèmia, tots els infants i adolescents han de tenir accés a l'educació en condicions d'equitat. L'aprenentatge als centres educatius ha de poder continuar amb la màxima normalitat, seguint les instruccions sanitàries, i garantint la funció social de l'educació. L'escola ha de ser un entorn segur, amb el risc mínim assumible. A través de les mesures proposades, els centres educatius han d'estar en condicions de contribuir al control de l'epidèmia i a la ràpida identificació de casos i de contactes.

3. VALORS EN QUÈ ES BASA EL PLA

✓ Seguretat

Amb les mesures que es proposen i la col·laboració imprescindible de tots els integrants de la comunitat educativa -incloses les famílies-, els centres educatius han de continuar sent espais on l'activitat educativa es pugui dur a terme d'una manera segura i confortable.

Cal recordar que, segons el coneixement actual, infants i adolescents són un col·lectiu de risc molt baix respecte la COVID-19, tant pel que fa a l'afectació clínica que desenvolupen, com el seu paper poc important en la dinàmica epidèmica d'aquest coronavirus.

✓ Salut

La salut dels alumnes, docents i altres persones treballadores dels centres educatius és una prioritat per als Departaments d'Educació i de Salut. Totes les mesures estan adreçades a reduir la transmissió del virus i a millorar la traçabilitat de casos i contactes.

✓ Equitat

El període de confinament ha tingut efectes desiguals en els diferents grups de població. Sovint,

aquelles persones pertanents a col·lectius de major vulnerabilitat, n'han patit -o n'estan patint- les conseqüències d'una manera més acusada. L'assistència als centres permet una socialització dels infants i adolescents que té un gran valor. El tancament de les escoles ha fet palesa la bretxa digital i cognitiva existent entre alumnes. Al mateix temps l'afrontament de la pandèmia ha requerit la discontinuació d'uns serveis presencials d'atenció a les dificultats d'aprenentatge i desenvolupament.

Per tot plegat, la proposta actual vol afavorir la presencialitat sense renunciar a la seguretat d'alumnes i personal docent i no docent dels centres educatius.

✓ **Vigència**

Totes les mesures proposades seran vigents al llarg del curs escolar i en coherència amb la realitat del centre i amb el seu entorn. El marc que es proposa ha de ser fàcilment adaptable si es canvia el context epidemiològic.

Instruccions Departament de Salut i Educació Juliol 2020

4. CONTINGUT DEL PLA D'OBERTURA

a. DIAGNOSI

El curs 2020-2021 l'escola Camins compta amb un total de 314 alumnes i una plantilla estable de 20,5 mestres més 0,5 (aportació extra per la COVID-19).

Al llarg dels darrers 8 anys l'evolució i creixement del centre ha estat el següent:

Curs	Nombre d'unitats	Nombre d'alumnes	Nombre mestres
Curs 2012-13	P3 (2 línies)	40	4
Curs 2013-14	P3 (2) , P4 (2)	88	6
Curs 2014-15	P3 (1), P4 (2), P5 (2)	110	8
Curs 2015-16	P3 (2), P4 (1), P5 (2), 1r (2)	159	11.5
Curs 2016-17	P3 (1), P4 (2), P5 (1), 1r (2) , 2n (2)	183	13.5
Curs 2017-18	P3 (2), P4 (1), P5 (2), 1r (1), 2n (2), 3r (2)	237	15.5
Curs 2018-19	P3 (1), P4 (2), P5 (1), 1r (2), 2n (1), 3r (2), 4t (2)	264	17
Curs 2019-20	P3 (1), P4 (1), P5 (2), 1r (1), 2n (2), 3r (1), 4t (2), 5è(2)	291	18,5
Curs 2020-21	P3 (1), P4 (1), P5 (1), 1r (2), 2n (1), 3r (2), 4t (1), 5è(2), 6è (2)	317	20,5

Tal i com s'observa a la taula, el curs 2020-2021 es presenta com el curs amb més densitat d'alumnes i amb un espai molt limitat. L'equipament està format per mòduls prefabricats que s'han anat ampliant cada curs.

La metodologia de treball del centre es basa fins el dia d'avui en l'aprenentatge per ambients de lliure elecció, projectes i propostes globalitzades. L'aprenentatge en grups reduïts, heterogenis i intercycles són la base per a la formació competencial de l'alumnat. Per poder realitzar aquesta línia de treball s'ha optat des dels inicis per una reducció de les ràtios dels grups establerts. Aquesta organització ha estat possible fent que els mestres especialistes del centre també siguin tutors/es d'un grup i que els tutors/es intercycles realitzin les especialitats

d'educació física, llengua estrangera i música.

Aquesta organització dels grups es fa per poder treballar amb ràtios més baixes i també per poder tenir un espai de treball més adient pel grup classe ja que algun aulari dels mòduls prefabricats són de dimensions més reduïdes de l'habitual.

Donada la nova situació de covid-19, ens hem adaptat a la nova manera de relacionar-nos i ens cal tenir molt en compte les recomanacions de salut per la no propagació del coronavirus. És per aquest motiu que, seguint les indicacions establertes pel Departament d'Educació es fa aquest pla d'actuació i organització del centre per adaptar-nos a la nova situació de crisi.

Durant l'estiu s'han fet reformes a l'escola i s'ha instal·lat una part per poder dividir el menjador de l'escola i poder ubicar una aula més.

La zona de menjador ha quedat reduïda i es preveu fer 3 torns per dinar.

Estem a l'espera de la resposta del Departament d'Educació per poder utilitzar altres espais propers a l'escola per fer el menjador escolar.



b. ORGANITZACIÓ DELS GRUPS ESTABLES

L'organització pedagògica en la situació de pandèmia com l'actual es basarà en grups estables per cursos i amb el grup de mestres del cicle:

- 4 grups estables intercycles P3-P4-P5
 - 4 Tutories + 1 TEI
 - La tutora amb el seu grup de referència canviaran d'aula cada setmana per poder treballar en els 4 ambients d'aprenentatge de manera rotativa.
 - La TEI intervindrà en dos espais estables i actuarà en la resta de grups quan sigui necessari i amb les mesures de protecció i distància establerta segons la normativa.

- 4 grups estables intercycles 1r-2n
 - 4 tutories
 - 2 de les tutores del cicle fan anglès (en el seu grup i en un altre grup del cicle).
 - 2 de les tutores del cicle fan l'educació física (en el seu grup i en un altre grup del cicle).
 - L'especialista de música farà la sessió.

- 4 grups estables intercycles 3r-4t
 - 4 tutories (1 tutoria està formada per 2 mitges jornades). Aquesta tutoria pot variar segons la plantilla de centre definitiva.
 - 2 de les tutores del cicle fan anglès en el seu grup i en un altre grup del cicle. (tenint en compte que un mestre substitut pugui fer l'especialitat d'anglès).
 - 2 de les tutores del cicle fan l'educació física en el seu grup i en un altre grup del cicle.
 - L'especialista de música farà la sessió.

- 3 grups estables de 5è
 - 3 tutories
 - L'especialista d'anglès de Cicle Superior fa les sessions setmanals + 1 sessió una tutora del mateix cicle.
 - 1 tutor fa l'educació física a cada grup
 - L'especialista de música farà la sessió.

- 3 grups estables de 6è
 - 3 tutories
 - L'especialista d'anglès fa les sessions a cada ambient.
 - Cada tutora farà la sessió d'educació física.
 - L'especialista de música farà la sessió.

La Vetlladora intervindrà en els diferents grups amb les mesures de protecció i distància establerta segons la normativa.

EDUCACIÓ INFANTIL P3-P4-P5:

Es proposa l'organització entorn a grups de convivència estables i heterogenis amb el seu tutor o tutora, i en el marc dels quals es produeix la socialització de les persones que l'integren. Formaran part d'aquests grups estables 2 TEIS (que comparteixen jornada). Generalment les TEIS estaran en un espai estable mantenint la jornada laboral en un mateix grup. En cas d'atenció als infants d'altres grups aniran amb mascareta i seguint les instruccions higièniques necessàries.

Grup / Espai estable	Alumnes	Docents Estable	Docent Temporal	Espai Estable	Espai Temporal
GRUP 1	17	Alba Roger	Adri Dilmé (música)	LA SALA JOC SIMBÒLIC LABORATORI TALLER	Rotatiu/setmanal en els diferents ambients
GRUP 2	18	Carme Güell	Adri Dilmé (música)		
GRUP 3	18	Laura Puigdevall (2/3) Ester Cid (1/3)	Sandra Pozo (TEI) (½ jornada) Adri Dilmé (música)		
GRUP 4	17	Carmina Masoliver (2/3) Sílvia Rovirola (1/3)	Lupita Paneque (TEI) (½ jornada) Adri Dilmé (música)		

CICLE INICIAL 1R-2N:

Es proposa l'organització entorn a grups de convivència estables i heterogenis amb el seu tutor o tutora, i en el marc dels quals es produeix la socialització de les persones que l'integren. En el mateix cicle s'organitzaran per poder fer les especialitats d'anglès i educació física i així evitar nous punts de contacte.

Grup / Espai estable	Alumnes	Docents Estable	Docent Temporal	Espai Estable	Espai Temporal
GRUP 5	17	Mònica Arnau	Adri D. (música) Olga P. (E.F) Mònica A. (anglès)		

GRUP 6	18	Natxa Miserachs	Adrià D. (música) Lurdes T. (E.F) Natxa M. (anglès)	LA LLOTJA ATENEU LA FARGA EL DARDER	Rotatiu/setmanal en els diferents ambients
GRUP 7	17	Lurdes Tarradas	Adri D. (música) Natxa M. (anglès) Lurdes T. (E.F.)		
GRUP 8	18	Olga Puignou (2/3) Imma Puig (1/3)	Adri D. (música) Mònica A. (anglès) Olga P. (E.F.)		

CICLE MITJÀ 3R I 4T:

Es proposa l'organització entorn a grups de convivència estables i heterogenis amb el seu tutor o tutora, i en el marc dels quals es produeix la socialització de les persones que l'integren. En el mateix cicle s'organitzaran per poder fer les especialitats d'anglès i educació física i així evitar nous punts de contacte.

Grup / Espai estable	Alumnes	Docents Estable	Docent Temporal	Espai Estable	Espai Temporal
GRUP 9	18	Alba Martín	Fàtima D. (E.F.) Adri D. (Música) Alba M. (Anglès)	MIRADOR PORTA TURERS RECS CAL DRAC	Rotatiu/setmana en els diferents ambients
GRUP 10	18	Marta Vilalta	Alba D. (E.F.) Adri D. (Música) Alba M. (Anglès)		
GRUP 11	18	Fàtima Dalmau	Adri D. (Música) Alba M. (anglès) Fàtima D. (E.F.)		
GRUP 12	18	Alba Duran (1/2) Silvia Cañadas(1/2)	Adri D. (Música) Marta V. (Anglès) Alba D. (E.F.)		

CICLE SUPERIOR 5È I 6È:

Es proposa l'organització entorn a grups de convivència estables i heterogenis amb el seu tutor o tutora, i en el marc dels quals es produeix la socialització de les persones que l'integren.

Grup / Espai estable	Alumnes	Docents Estable	Docent Temporal	Espai Estable
5È				
GRUP 13	17	Neus Pararols	Sílvia Cañadas(anglès) Marc R. (E.F) Adri D. (música) Nani Mateu (vetlladora)	INSTAL·LACIONS
GRUP 14	16	Marc Ros	Sílvia Cañadas (anglès) Marc R. (E.F) Adri D. (música)	MERCAT
GRUP 15	17	Laura Pujol (2/3) Bet Parella (1/3)	Sílvia Cañadas (anglès) Marc R. (E.F) Adri D. (música)	ÀGORA
6È				
GRUP 16	16	Irene Agustí	Sílvia Cañadas (anglès) Irene A. (E.F) Adri D. (música)	PLAÇA MAJOR
GRUP 17	16	Anna Hortal	Sílvia Cañadas (anglès) Marc R. (E.F) Adri D. (música)	HORTA
GRUP 18	18	Alícia Vilarnau	Sílvia Cañadas (anglès) Alícia V.(E.F) Adri D. (música) Nani Mateu (vetlladora)	ATELIER

c. CRITERIS ORGANITZATIUS DELS RECURSOS PER A L'ATENCIÓ DE L'ALUMNAT AMB NECESSITATS ESPECÍFIQUES DE SUPORT EDUCATIU.

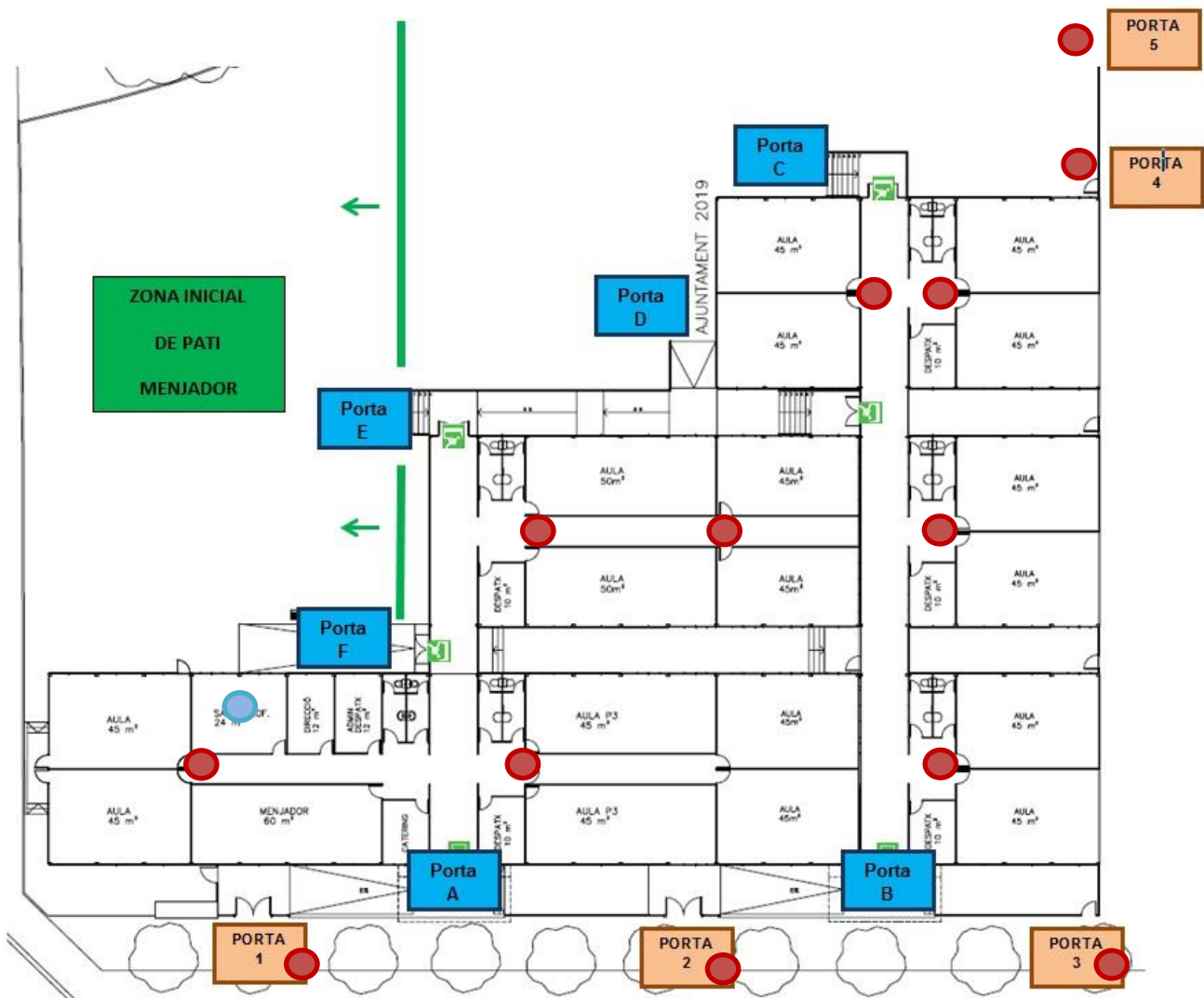
L'alumnat NESE del centre es troba repartit en els grups estables heterogenis.

- L'atenció especial a tot l'alumnat de l'escola es basa en la reducció d'alumnes del grup estable.
- Activitats de SEP setmanals a 1r-2n-3r-6è. Els grups seran molt reduïts (5-6 infants) i aniran amb mascareta tot respectant la distància de seguretat en cas que no siguin del mateix grup estable.
- Atenció de la vetlladora en els casos més específics i intervindrà en el mateix ambient de referència de l'infant. La vetlladora farà un acompanyament proper ajudant-lo segons les seves necessitats pedagògiques diàries.
- La participació d'agents externs al centre que col·laboren en l'atenció s'anirà adequant a

les necessitats del moment: EAP, Càrites, logopeda CREDA, CDIAP, CENTRES DE REEDUCACIÓ (amb beca NEE), Centres socioeducatius de barri, PROINFÀNCIA... Algunes de les intervencions es duran a terme en el mateix centre i d'altres en espais externs.

d. ORGANITZACIÓ D'ENTRADES I SORTIDES

L'escola està ubicada en mòduls prefabricats. Comptem amb 5 punts d'accés al portal de fora i amb 5 punts d'accés a l'interior del centre.



● Punt de desinfecció amb gel hidroalcohòlic i mocadors d'un sol ús.

A dins de cada ambient, despatxos i lavabos també hi haurà gel desinfectant.

● Sala COVID

El cicle de p3-p4-p5

- **L'entrada** del matí començarà a les 8:50h fins les 9:05h. La de la tarda de les 14:50 a les 15:05. Durant aquest temps les quatre mestres tutores i/o TEI rebran els infants seguint les següents indicacions:
 - Els infants s'esperaran a l'entrada del portal principal (**PORTA 1**) separats per grups de tutoria en la zona delimitada a la tanca exterior.
 - Caldrà que arribin amb la mascareta posada i segueixin les indicacions de la mestra per poder-se-la treure un cop siguin amb el grup estable.
 - Cadascuna de les mestres tutores recollirà el grup i seguirà el següent circuit entrant per la **PORTA A**:
 - La tutora avisarà el seu grup i a mesura que els infants van entrant es desinfectaran les mans amb gel hidroalcohòlic. Després aniran a la zona de penjadors del passadís i deixaran la bosseta i la jaqueta al penjador individual.
 - Es canviaran les sabates /sabatilles.
 - Cada infant entrarà al seu ambient i abans d'entrar es tornarà a netejar les mans amb gel hidroalcohòlic.
 - Des de les 9:05 fins a les 9:15h i de les 15:05h a 15:15h la porta continuarà oberta i la TEI rebrà els infants que vagin arribant.
- **La sortida** serà a les 12:20h i a les 16:20h per la **PORTA A** i la **PORTA 1** seguint les mateixes indicacions
- Les famílies s'esperaran a la zona del portal exterior **PORTA 1** per rebre els fills/es.
- Els infants que es quedin a dinar a l'escola es traslladaran al menjador per grups estables on seguiran les indicacions del monitoratge de menjador.

El cicle de 1r-2n

- **L'entrada** del matí començarà a les 8:50h fins les 9:05h. L'entrada de la tarda de les 14:50 a les 15:05h per la **PORTA 5**
 - **Caldrà que arribin amb la mascareta posada i la mantindran fins arribar a dins de l'ambient.**
 - Una mestra i/o conserge serà l'encarregada d'obrir el portal del pati; els infants aniran entrant un a un i es desinfecten les mans amb gel hidroalcohòlic.
 - Entraran a l'edifici de manera esglaonada pel pati i per la **PORTA E i PORTA F**.
 - Els alumnes deixaran la bosseta i la jaqueta al penjador individual, i es canviaran les sabates.
 - Cada infant entra al seu ambient i abans d'entrar es tornarà a netejar les mans amb gel hidroalcohòlic.
 - Un cop a dins podran treure's la mascareta.
 - A les 9:05h del matí i a les 15:05h a la tarda es tancarà el portal del pati de l'escola i els infants que arribin més tard entraran per la porta principal de l'escola amb mascareta.
- **La sortida** serà a les 12:20h el matí i a les 16:20h a la tarda. La mestra acompanyarà al grup per la **PORTA E i PORTA F** fins a la **PORTA 5** on el recollirà la família. Abans de sortir de l'ambient es desinfectaran les mans amb gel hidroalcohòlic.
- Els infants que es queden a dinar a l'escola sortiran al pati amb la mascareta a la **zona inicial de pati de menjador**. Un cop s'hagi tancat el portal del pati ja podran utilitzar tot l'espai de pati.

El cicle de 3r-4t

- **L'entrada** del matí començarà a les 8:50h fins les 9:05h. L'entrada de la tarda de les 14:50 a les 15:05h per la **PORTA 2 i PORTA 3**
 - **Caldrà que arribin amb la mascareta posada i la mantindran fins arribar a dins de l'ambient.**
 - Una mestra i/o conserge serà l'encarregada d'obrir el portal del pati; els infants aniran entrant un a un i es desinfectaran les mans amb gel hidroalcohòlic.
 - Entraran a l'edifici de manera esglaonada pel pati i per la **PORTA B.**
 - Els alumnes deixaran la motxilla i la jaqueta al penjador individual, i es canviaran les sabates.
 - Cada infant entrarà al seu ambient i abans d'entrar es tornarà a netejar les mans amb gel hidroalcohòlic.
 - Un cop a dins podran treure's la mascareta.
 - A les 9:05h del matí i a les 15:05h a la tarda es tancarà la PORTA 2 i 3 i els infants que arribin més tard entraran per la porta principal de l'escola amb mascareta.
- **La sortida** serà a les 12:20h el matí i a les 16:20h a la tarda. La mestra acompanyarà al grup fins a la **PORTA 2 i 3** on el recollirà la família (en cas que no marxin sols). Abans de sortir de l'ambient es desinfectaran les mans amb gel hidroalcohòlic.
- Els infants que es queden a dinar a l'escola sortiran al pati amb la mascareta a la **zona inicial de pati de menjador**. Un cop s'hagi tancat el portal del pati ja podran utilitzar tot l'espai de pati.

Curs 5è

- **L'entrada** del matí començarà a les 8:50h fins les 9:05h. L'entrada de la tarda de les 14:50 a les 15:05h per la **PORTA 4**
 - **Caldrà que arribin amb la mascareta posada i la mantindran fins arribar a dins de l'ambient.**
 - Una mestra i/o conserge serà l'encarregada d'obrir el portal del pati; els infants aniran entrant un a un i es desinfectaran les mans amb gel hidroalcohòlic.
 - Entraran a l'edifici de manera esglaonada pel pati i per la **PORTA D.**
 - Els alumnes deixaran la motxilla i la jaqueta al penjador individual, i es canviaran les sabates.
 - Cada infant entra al seu ambient i abans d'entrar es tornarà a netejar les mans amb gel hidroalcohòlic.
 - Un cop a dins podran treure's la mascareta.
 - A les 9:05h del matí i a les 15:05h a la tarda es tancarà la PORTA 2 i 3 i els infants que arribin més tard entraran per la porta principal de l'escola amb mascareta.
- **La sortida** serà a les 12:20h el matí i a les 16:20h a la tarda. La mestra acompanyarà al grup sortint per la **PORTA D** fins a la **PORTA 4** on el recollirà la família (en cas que no marxin sols). Abans de sortir de l'ambient es desinfectaran les mans amb gel hidroalcohòlic.
- Els infants que es queden a dinar a l'escola sortiran al pati amb la mascareta a la **zona inicial**

de pati de menjador. Un cop s'hagi tancat el portal del pati ja podran utilitzar tot l'espai de pati.

Curs 6è

- **L'entrada** del matí començarà a les 8:50h fins les 9:05h. L'entrada de la tarda de les 14:50 a les 15:05h per la **PORTA 4**
 - **Caldrà que arribin amb la mascareta posada i la mantindran fins arribar a dins de l'ambient.**
 - Una mestra i/o conserge serà l'encarregada d'obrir el portal del pati; els infants aniran entrant un a un i es desinfectaran les mans amb gel hidroalcohòlic.
 - Entraran a l'edifici de manera esglaonada pel pati i per la **PORTA C.**
 - Els alumnes deixaran la motxilla i la jaqueta al penjador individual, i es canviaran les sabates.
 - Cada infant entra al seu ambient i abans d'entrar es tornarà a netejar les mans amb gel hidroalcohòlic.
 - Un cop a dins podran treure's la mascareta.
 - A les 9:05h del matí i a les 15:05h a la tarda es tancarà la PORTA 2 i 3 i els infants que arribin més tard entraran per la porta principal de l'escola amb mascareta.
- **La sortida** serà a les 12:20h el matí i a les 16:20h a la tarda. La mestra acompanyarà al grup per la **PORTA C** fins a la **PORTA 4** on el recollirà la família (en cas que no marxin sols). Abans de sortir de l'ambient es desinfectaran les mans amb gel hidroalcohòlic.
- Els infants que es queden a dinar a l'escola sortiran al pati amb la mascareta a la **zona inicial de pati de menjador.** Un cop s'hagi tancat el portal del pati ja podran utilitzar tot l'espai de pati.

GRUPS	PORTA EXTERIOR /INTERIOR	HORA ENTRADA	HORA SORTIDA
P3-P4-P5	PORTA 1 PORTA A		
1R -2N	PORTA 5 PORTA E i F		
3R - 4T	PORTA 2 i 3 PORTA B	Entrada 8:50 Entrada 14:50	Sortida 12:20 Sortida 16:20
5È	PORTA 4 PORTA E		

6È	PORTA 4 PORTA C	
----	--------------------	--

e. ORGANITZACIÓ DE L'ESPAI D'ESBARJO

La sortida al pati serà esglaonada. Caldrà tenir en compte que l'esmorzar el realitzarà cada grup estable dins la mateixa aula abans o després de sortir a fora. D'aquesta manera es podrà fer la desinfecció de mans abans i després de menjar i també es podrà beure aigua amb seguretat en el mateix ambient i amb els estris personals.

L'estona d'esbarjo a l'exterior serà de 30 minuts a l'exterior pels infants d'Infantil i 20 minuts a l'exterior pels grups de Primària. Aniran al pati per cicles i sempre amb mascareta. El pati és petit i no es pot assegurar diferents zones de joc prou diferenciades per cada grup estable.

Cada cicle comptarà amb material lúdic i propostes de joc diferenciat de la resta.

	P3-P4-P5 (75 alumnes)	1r-2n (75 alumnes)	3r-4t (75 alumnes)	5è-6è (100 alumnes)
Hora	de 11:45 a 12:15	de 10:55 a 11:15	de 10:30 a 10:50	de 11:20 a 11:40
Acompanyants	3 mestres	3 mestres	3 mestres	3 mestres

f. DISTÀNCIA DE SEGURETAT, ÚS DE MASCARETA I HIGIENE

En els grups estables no serà necessari requerir la distància física interpersonal de seguretat establerta en 1,5 metres (o la superfície equivalent de seguretat de 2,5 m²).

En cas que coincideixin diferents grups al pati, passadís... caldrà tenir en compte la distància de seguretat i utilitzar la mascareta (alumnes a partir de 1r).

La mascareta està indicada en els següents col·lectius i indicacions:

Col·lectiu	Indicació	Tipus de mascareta
Infants de P3-P4-P5	No obligatòria - RECOMANABLE	Higiènica amb compliment de la norma UNE

Infants de 1r a 6è de primària	Obligatòria en tot moment durant els primers 14 dies d'escola. Excepte en les activitats d'educació física.	Higiènica amb compliment de la norma UNE
Personal docent i	Obligatòria per al personal durant els primers 14 dies d'escola. Obligatòria en el personal no docent: conserge, personal de neteja, administrativa.	Higiènica amb compliment de la norma UNE

Les mascaretes les portarà cadascú de casa.

La HIGIENE DE MANS es tracta d'una de les mesures més efectives per preservar la salut dels alumnes així com la del personal docent i no docent. Es requerirà el **rentat de mans i desinfecció**:

- A l'arribada i a la sortida del centre:
 - A la fila, abans d'entrar els diferents grups el tutor/a proporcionarà gel hidroalcohòlic per desinfectar.
 - Abans de sortir de l'ambient cada infant es rentarà les mans o es posarà gel hidroalcohòlic per desinfectar.
- Abans i després dels àpats. Els monitors encarregats del menjador proporcionaran gel hidroalcohòlic per desinfectar.
- Abans i després d'anar al WC. Amb dispensador a l'entrada de cada WC.
- Abans i després de les diferents activitats (també de la sortida al pati).
- Abans de sortir de l'ambient.

En el cas del personal que treballa al centre, el rentat de mans es durà a terme:

- A l'arribada al centre, abans del contacte amb els infants.
- Abans i després d'entrar en contacte amb els aliments, dels àpats dels infants i dels propis.
- Abans i després d'acompanyar un infant al WC.
- Abans i després d'anar al WC.
- Abans i després de mocar un infant (amb mocadors d'un sol ús).
- Com a mínim una vegada cada 2 hores.

L'escola Camins garanteix l'existència de diversos punts de rentat de mans, amb disponibilitat de sabó amb dosificador i paper d'un sol ús:

- A cada porta d'entrada del recinte.
- A les entrades dels lavabos.
- A l'entrada del menjador amb un dispensador de solució hidroalcohòlica per a ús del

personal de l'escola.

- A la sala de mestres i despatx de secretaria i direcció.
- A consergeria.

S'afavoreix les mesures adaptades a l'edat de l'infant (vídeos, cançons) per promoure el rentat de mans correcte i la seva importància en les estones de tutoria.

Pòsters i cartells informatius explicant els passos per a un correcte rentat de mans en els diversos punts de rentat de mans:

- A les entrades del recinte
- A cada ambient
- Als lavabos

g. RELACIÓ AMB LA COMUNITAT EDUCATIVA

La relació amb la comunitat educativa és un aspecte important pel centre i caldrà tenir en compte les particularitats de cada sector a l'hora de fer les trobades i establir les relacions necessàries per l'acompanyament educatiu, formatiu i emocional adient.

EQUIP DE TREBALL	FORMAT	PERIODICITAT
TROBADA DE FAMÍLIES	Videoconferència	Juliol de 2020 per explicar el Pla.
CONSELL ESCOLAR	Videoconferència	3-4 reunions anuals + les trobades de caràcter urgent.
VOLUNTARIAT	Presencial	Seguint l'horari i les normes establertes de PROCICAT.
REUNIONS D'INICI DE CURS AMB FAMÍLIES	Videoconferència	1 trobada a l'inici de curs amb tot el cicle.
TUTORIES INDIVIDUALS AMB FAMÍLIES	Presencial / videoconferència	Mínim 1 trobada per curs amb la família.
EAP	Presencial	Setmanalment
LOGOPEDA CREDAG	Presencial	2 sessions setmanals
TALLERS SEXUALITAT	Presencial	10 sessions durant el curs (5 sessions per grup de 6è)
SIGUES TU	Presencial	Dinàmiques esporàdiques al llarg del curs.
ACTIVITATS GUIA EDUCATIVA	Presencial dins o fora de l'escola	A concretar a la PGA
SORTIDES I ACTIVITATS DE LLEURE	Fora de l'escola	A concretar a la PGA

PISCINA	Presencial fora de l'escola	Setmanal
---------	-----------------------------	----------

h. SERVEI DE MENJADOR

- El servei d'àpats es realitzarà a l'**espai de menjador**.
- Es realitzaran 3 tornos per cicles (s'amplia un torn més donat que l'espai està previst que es redueixi per encabir un nou ambient).
 - 1r torn P3-P4-P5 de 12:20h a 13:00h
 - DESINFECCIÓ (10 minuts)
 - 2n torn 1R-2N-3R-4T de 13:10h a 13:50
 - DESINFECCIÓ (10 minuts)
 - 3r torn 5È-6È de 14:00h a 14:40h
 - NETEJA I DESINFECCIÓ
- Els integrants d'un mateix **grup estable podran seure junts** en una o més taules. Caldrà mantenir la separació entre les taules de grups diferents. En cas que en una mateixa taula hi hagi alumnes de més d'un grup caldrà deixar una cadira buida entre ells per garantir la distància.
- Les monitores i monitors de menjador vetllaran per la neteja i desinfecció de les mans abans d'entrar i sortir del menjador.
- El menjar es servirà en **plats individuals**, evitant compartir-lo (no es posaran amanides, ni setrilleres, ni cistelles del pa al centre de la taula). L'aigua podrà estar en una gerra però sempre que es pugui serà una persona adulta responsable que la serveixi o bé un únic infant encarregat durant tot l'àpat.
- Es garantirà les condicions de seguretat alimentària per al trasllat i servei dels aliments.
- Les **activitats posteriors** als àpats es faran, sempre que sigui possible, **a l'aire lliure**, amb ocupació diferenciada d'espais per a cada grup estables i fent ús de la mascareta quan no sigui possible i pel trasllat a l'hora de fer les activitats.
- També es podran utilitzar **espais interiors**, en el cas de dies de pluja, **preferiblement** per a infants pertanyents **a un mateix grup estable**. En aquest cas caldrà una ventilació després de l'activitat.
- Quan no sigui possible la utilització d'un espai per a infants d'un mateix grup estable, es garantirà la separació entre els alumnes de grups diferents, així com organitzar separadament l'entrada i la sortida dels infants dels diferents grups.
- Es farà la **neteja, la desinfecció i ventilació** dels espais abans i després de la seva utilització.

i. PLA DE NETEJA I DESINFECCIÓ

D'acord amb l'empresa que gestiona la neteja i desinfecció diària del centre s'acorda el següent pla que segueix les indicacions de SALUT i que es comunica a l'Ajuntament de Banyoles.

En el cas d'un ús temporal d'algun espai de manera compartida entre diferents grups, en cada canvi de grup cal fer una neteja i desinfecció i la ventilació abans de l'ocupació de l'espai per un altre grup.

+ = ventilació

✓ = neteja i desinfecció

n = neteja

	Abans de cada ús	Després de cada ús	Diàriament	≥ 1 vegada a dia	Setmanalment	Comentaris
ESPAIS COMUNS I EQUIPAMENTS						
Ventilació de l'espai				+		Mínim 10 minuts 3 vegades/dia
Manetes i poms de portes i finestres				✓		
Baranes i passamans d'escaleres				✓		
Superfície de taulells i mostradors				✓		
Cadires i bancs				✓		Especialment en les zones que contacten amb les mans
Grapadores i altres utensilis d'oficina				✓		
Aixetes				✓		
Fotocopiadores				✓		Material electrònic: netejar amb un drap humit amb alcohol propílic 70º
Ordinadors, sobretot teclats i ratolins				✓		
Telèfons i comandaments a distància				✓		

Interruptors d'aparell electrònic				✓		
-----------------------------------	--	--	--	---	--	--

	Abans de cada ús	Després de cada ús	Diàriament	≥ 1 vegada dia	Setmanalment	Comentaris
AULES I ESPAIS DE JOC INTERIOR						
Ventilació de l'espai				+		Mínim 10 minuts 3 vegades/dia
Superfícies o punts de contacte freqüent amb les mans				✓		
Terra				✓		
Materials de jocs		n	✓			També si hi ha un canvi de grup d'infants Les joguines de plàstic dur poden rentar-se al rentaplats
Joguines de plàstic		n	✓			
Joguines o peces de roba			✓			Rentadora (≥60°C)
MENJADOR						
Ventilació de l'espai				+		Mínim 10 minuts 3 vegades/dia
Superfícies on es prepara el menjar	✓	✓				
Plats, gots, coberts...		✓				Amb aigua calenta: rentats a elevada temperatura. Sense aigua calenta: desinfecció en dilució de

						lleixiu al 0,1 %.
Fonts d'aigua				✓		
Taules	✓	✓				
Taulells		✓				
Utensilis de cuina		✓				
Taules per a usos diversos	✓	✓				
Terra				✓		

j. TRANSPORT

Per tal de limitar els contactes es fomentarà el mobilitat activa (caminar, bicicleta).

El consell comarcal del Pla de l'Estan és qui gestiona el transport escolar per aquells infants d'acord amb el Pla d'Escolarització Extensiva (PEE) de la ciutat.

La ruta i els horaris del transport les determinarà el Consell comarcal.

Els infants que facin ús del transport escolar hauran d'accedir al bus amb la mascareta posada. Caldrà fer ús de la mascareta durant tot el trajecte i fins que arribin a l'aula o baixin a la parada amb la família.

Quan arribin a l'escola els infants de transport entraran per la porta principal fins al seu ambient acompanyats de la TEI responsable.

A la sortida, la mestra responsable o TEI anirà a buscar als infants de transport a cada ambient. Sortiran per la porta principal i esperaran en els dos bancs l'arribada del bus i el seu monitoratge.

k. EXTRAESCOLARS I ACOLLIDA

Es duran a terme les extraescolars previstes en la programació general anual, mantenint la distància interpersonal d'1,5 metres o portant la mascareta quan no es pugui preservar la distància i això sigui possible per la naturalesa de l'activitat realitzada. En la mesura del possible es formaran grups estables de participants.

Les activitats extraescolars i d'acollida són organitzades per l'AFA amb el vist-i-plau del centre. L'escola facilitarà els espais necessaris que permetin mantenir la distància interpersonal d'1,5 metres i, quan no sigui possible, tant el responsable de l'acollida com els infants han de portar

mascareta.

L'acollida matinal es realitzarà el menjador de l'escola. Quan finalitzi el període d'acollida (a les 8:50), el servei de monitoratge acompanyarà els infants a la seva aula de referència, i tant els responsables com els infants portaran les mascaretes posades (sempre que siguin majors de 6 anys).

Acabat l'horari d'acollida cal ventilar, netejar i desinfectar l'espai.

Les activitats extraescolars es realitzaran els espais acordats per l'organització, l'Afa i la direcció del centre. Sempre seguint les recomanacions i indicacions del Pla de neteja i desinfecció pertinents.

I. ACTIVITATS COMPLEMENTÀRIES

- **Idees/Recomanacions per a la tornada als centres educatius. Gestió emocional**

A l'inici del curs escolar, es treballarà per ambients - cicles, activitats i propostes per la gestió emocional.

<https://serveiseducatius.xtec.cat/pladelestany/acompanyament-emocional/>

- **Adaptació de P3, educació infantil de primer cicle (o altres)**

Durant el període establert per a l'adaptació dels infants d'educació infantil, les famílies poden acompanyar-los a l'aula seguint les mesures de prevenció i seguretat.

Cada infant ha d'anar acompanyat per un únic familiar. Abans d'entrar al centre s'ha de rentar les mans amb gel hidroalcohòlic i un cop dins ha de mantenir la distància de seguretat d'1,5 metres amb la resta de persones que estiguin a l'espai d'acollida. La persona acompanyant ha d'accedir al centre amb mascareta. **ANNEX 1**

- **Sortides i colònies**

Es podran fer les activitats, sortides i colònies previstes en la programació general anual i amb les adaptacions que calgui ateses les mesures de prevenció i seguretat sanitària.

En el cas de les sortides, sempre cal mantenir la distància interpersonal d'1,5 metres i portar mascareta quan no es pugui preservar la distància.

En el cas de les colònies es mantindran els grups estables. Es prioritzaran les activitats a l'aire lliure i se seguiran les mesures de prevenció i higiene habituals: distància física de seguretat, rentat de mans, etc.

m. ESPAIS DE REUNIÓ I TREBALL PER AL PERSONAL DEL CENTRE

En els espais de reunió i treball per al personal docent i no docent del centre s'establiran les mesures necessàries per garantir el distanciament físic de seguretat de 1,5 metres, i serà obligatori l'ús de mascareta si això no pot garantir-se.

Al llarg del curs s'aniran adequant els espais i els formats de les reunions segons la normativa que estableixi el Departament i les autoritats sanitàries.

ORGANS	REUNIÓ	FORMAT	PERIODICITAT
Equip directiu	Planificació de centre	Presencial en el centre	2 reunions/setmana
Equips de cycle	Programació setmanal	Presencial en el centre	3 reunions/setmana
Comissions	Planificació	Presencial/ videoconferència	1 reunió mensual
Claustre	Planificació	videoconferència	1 reunió/setmana
CAD i comissió social	Planificació i seguiment	presencial	trimestral

n. PROTOCOL D'ACTUACIÓ EN CAS DE DETECTAR UN POSSIBLE CAS DE COVID-19

Quan un alumne/a presenta simptomatologia sospitosa de COVID-19 (febre, mal de cap, diarrea, tos, dificultat per respirar, congestió nasal, mal de coll, mal de panxa, vòmits, malestar o dolor muscular), el tutor/a o mestra que ho detecta realitza les següents indicacions:

1. **S'aïlla del grup estable** i es porta en un espai separat (sala de mestres).
2. Tant el nen com la persona que es queda al seu càrrec han de portar **mascareta quirúrgica posada**.
3. La mestra avisa que la persona que es troba en aquell moment al despatx (administrativa, directora, cap d'estudis...) per **trucar a la família** i vinguin a recollir-lo.
4. En cas que no es pugui contactar amb la família es quedarà aïllat a consergeria o despatx de direcció.
5. En cas de gravetat, el centre trucarà al 061.
6. L'activitat del centre continuarà amb normalitat a l'espera del resultat.
7. En cas que el resultat sigui negatiu:
 - a. Quan l'alumne/a retorni a l'escola haurà de portar un informe mèdic conforme no té COVID-19. En cas que la família no porti aquest document, no podrà ser admès en el centre.
8. En cas que el resultat sigui positiu:

- a. Quan la persona referent del CAP de Banyoles confirmi el cas, la direcció del centre contactarà també amb el Servei Territorial d'Educació per informar de la situació.
- b. L'escola seguirà les decisions que indiqui l'autoritat sanitària.
- c. Aquestes decisions contempen l'establiment de quarantenes i/o el tancament parcial o total del centre.
- d. En aquests casos es comunicarà a totes les famílies i mestres del grup estable de l'alumne/a.
- e. En cas de confirmar-se que l'infant és positiu en COVID-19 l'alumnat que es quedi a casa continuarà les classes de manera telemàtica sempre i quan les condicions de salut ho permetin.

Les famílies seran els responsables de l'estat de salut dels seus fills i filles abans de venir a l'escola. A l'inici del curs, signaran una declaració responsable (**ANNEX 2**) a través de la qual:

- Faran constar que són coneixedores de la situació actual de pandèmia amb el risc que això comporta i que, per tant, s'atendran a les mesures que puguin ser necessàries en cada moment.
- Es comprometen a no portar l'infant al centre educatiu en cas que presenti simptomatologia compatible amb la COVID-19 o l'hagi presentat en els darrers 14 dies i a comunicar-ho immediatament als responsables de l'escola per tal de poder prendre les mesures oportunes.

● **En cas de tancament del centre parcial o total**

En cas de confinament parcial o tancament de centre, les mesures pedagògiques seran les següents:

- Els dimarts i els dijous s'enviarà des de l'escola un missatge via mail amb les propostes i tasques preparades per cada curs. Aquestes tasques també estaran posades a la PLATAFORMA CLASSROOM. Aquesta plataforma es treballarà amb els infants a l'inici de curs de manera presencial.
 - Els dimarts les propostes seran de caire global per tota l'escola.
 - Els dijous les tasques estaran organitzades per cicles. Tothom podrà consultar les activitats dels altres cicles per si interessa fer alguna de les propostes.
- P3-P4-P5-1R-2N
 - VIDEOCONFERÈNCIA setmanal amb un grup de 8-9 alumnes per explicar activitats, jocs, cançons i fomentar la relació amb el grup i la tutoria.
 - TROBADA VIRTUAL individual al llarg de la setmana amb la resta del grup

- Quinzenalment cada infant haurà fet una trobada amb grup i una trobada individual.
- Seguiment i retorn individual de les tasques proposades setmanalment.
- De 3R a 6È
 - VIDEOCONFERÈNCIES durant la setmana amb el grup per treballar la cohesió social i la relació amb els companys i companyes d'ambient.
 - Sessions de videoconferències/trucades en petit grup per treballar contes, activitats concretes i fomentar la relació amb el grup i la tutoria.
 - Trobades virtuals per resoldre dubtes amb els infants del grup.
 - Seguiment de les tasques de CLASSROOM i retorn de l'activitat a nivell individual.
 - S'anirà avançant el temari del currículum corresponent al cicle. La tutoria informarà a les famílies dels objectius a treballar durant el confinament.

Cada tutor/a disposarà des de l'inici de curs del llistat de famílies, telèfons, correus electrònics el més actualitzat possible per poder contactar amb la família o l'infant de manera ràpida i directe.

S'utilitzaran els canals habituals per fer-ho:

- E-mail de l'escola /ambient
- E-mail de l'infant
- Comunicació via TELEGRAM (mòbil) amb el personal docent en cas que no sigui possible la comunicació online

o. SEGUIMENT DEL PLA

RESPONSABLES	Equip directiu
POSSIBLES INDICADORS	% d'afectació COVID % baixes laborals del centre % baixes alumnes del centre
PROPOSTES DE MILLORES TRIMESTRALS	En base a com va funcionant l'escola atenent-nos en aquest Pla, a final de trimestre es faran les millores oportunes, si calen. Es mantindran els punts forts del Pla i es modificaran o milloraran els punts febles.

ANNEX 1.

RECOMANACIONS PER ALS PERÍODES D'ACOLLIDA A L'EDUCACIÓ INFANTIL

PERSONA ACOMPANYANT

Requisits d'accés: la persona acompanyant no pot participar en el període d'acollida si presenta símptomes compatibles amb la COVID-19 o els ha presentat en els darrers 14 dies. Tampoc no hi podrà participar si ha tingut contacte estret amb una persona amb la COVID-19 confirmada o amb simptomatologia compatible en els darrers 14 dies.

Persones de risc: aquelles persones acompanyants que pateixin una malaltia de risc davant de la COVID-19 (diabetis, malaltia cardiovascular -inclosa la hipertensió-, malaltia hepàtica crònica, malaltia pulmonar crònica, malaltia renal crònica, immunodeficiència, càncer en fase activa, obesitat mòrbida) així com dones embarassades, hauran d'avaluar la conveniència de participar en el període d'acollida amb el seu equip mèdic de referència.

Nombre d'acompanyants: cada infant només podrà ser acompanyat per una sola persona (que pot canviar durant el període d'adaptació). Els germans que es trobin simultàniament en el període d'acollida podran ser acompanyats per una o dues persones. En aquest cas, sí que hi podrà haver contacte amb la resta de membres de la unitat familiar.

Contacte i distància: la persona acompanyant només podrà tenir contacte amb el seu infant i haurà de mantenir la distància de seguretat (1,5 metres) amb la resta de persones de l'aula (inclosos infants, persones acompanyants i persones educadores).

Rentat de mans: la persona acompanyant s'haurà de rentar les mans amb aigua i sabó o gel hidroalcohòlic abans d'accedir al centre educatiu i també abans d'entrar a l'aula. També es recomana rentat de mans a la sortida del centre educatiu.

Mascareta: la persona acompanyant ha d'accedir al centre educatiu amb una mascareta higiènica o quirúrgica correctament posada

ANNEX 2

LLISTA DE COMPROVACIÓ DE SÍMPTOMES PER A LES FAMÍLIES

Si el vostre fill, filla o infant o adolescent tutelat no es troba bé, marqueu amb una creu quins d'aquests símptomes presenta:

- | | |
|--|---|
| <input type="checkbox"/> Febre o febrícula | <input type="checkbox"/> Mal de panxa |
| <input type="checkbox"/> Tos | <input type="checkbox"/> Vòmits |
| <input type="checkbox"/> Dificultat per respirar | <input type="checkbox"/> Diarrea |
| <input type="checkbox"/> Congestió nasal | <input type="checkbox"/> Malestar |
| <input type="checkbox"/> Mal de coll | <input type="checkbox"/> Dolor muscular |

Si a casa hi ha alguna persona adulta² que no es troba bé, marqueu amb una creu quins d'aquests símptomes presenta:

- | | |
|--|---|
| <input type="checkbox"/> Febre o febrícula | <input type="checkbox"/> Calfreds |
| <input type="checkbox"/> Tos | <input type="checkbox"/> Vòmits |
| <input type="checkbox"/> Dificultat per respirar | <input type="checkbox"/> Diarrea |
| <input type="checkbox"/> Falta d'olfacte de gust | <input type="checkbox"/> Malestar |
| <input type="checkbox"/> Mal de coll | <input type="checkbox"/> Dolor muscular |

*Si heu marcat una o diverses caselles **cal que eviteu portar l'infant** a l'activitat i que us poseu en contacte amb els responsables de l'activitat per comunicar-ho.

En horari d'atenció del vostre centre d'atenció primària, poseu-vos en contacte telefònic amb el vostre **equip de pediatria** o de **capçalera**. En cas contrari, truqueu al **061**.

(1) Si es tracta d'un altre infant o adolescent de la unitat familiar utilitzeu la primera llista.

Escola CAMINS Banyoles

Setembre 2020- PLA 2