



ESCOLA CAMBRILS

PROJECTE EDUCATIU
DE CENTRE_PEC



ESCOLACAMBRILS



ÍNDEX

1.	INTRODUCCIÓ.....	2
2.	TRETS D'IDENTITAT	2
2.1	Principis rectors de la LEC.....	2
2.2	Caràcter propi	3
2.3	Altres trets d'identitat.....	3
3.	PERCEPTES LEGALS.....	4
4.	CONTEXT	5
4.1	Dades	5
4.2	Ubicació	5
4.3	Instal·lacions.....	6
4.4	Serveis	7
5.	OBJECTIUS I PRIORITATS EDUCATIVES	8
6.	PLANTEJAMENT EDUCATIU	11
6.1	La llengua: El projecte lingüístic.....	11
6.2	L'organització pedagògica	11
6.3	Agrupaments de l'alumnat.....	12
6.4	Principis metodològics	13
6.5	La inclusió	13
6.6	L'atenció a la diversitat	14
6.7	L'acció tutorial.....	14
6.8	La convivència	15
6.9	La coeducació.....	16
6.10	Mecanismes de participació i col·laboració	16
7.	CONCRECIÓ DEL CURRÍCULUM.....	18
8.	ORGANITZACIÓ	18
9.	L'AVALUACIÓ	19
9.1	Indicadors de progrés.....	20
9.1.1	Context.....	20
9.1.2	Resultats.....	20
9.2	Processos.....	21
9.2.1	Processos d'aula	21
9.2.2	Processos de centre.....	21
9.3	Recursos.....	21



Escola Cambrils

1. INTRODUCCIÓ

El PEC, Projecte Educatiu de Centre és el document on s'explica la identitat de la nostra escola, els seus objectius i és el marc de referència que serveix per orientar l'activitat educativa del centre i per impulsar la col·laboració entre els diferents membres de la comunitat educativa i la relació amb l'entorn.

A través del PEC la nostra escola ha d'aconseguir ser un referent de qualitat educativa i d'assoliment dels objectius d'excel·lència i d'equitat tal i com determina la Llei Catalana d'Educació (LEC).

El PEC orientat a la millora dels resultats educatius, de la cohesió social i de la prevenció de l'abandonament escolar.

Entre d'altres qüestions, el PEC ha d'incloure els criteris, prioritats, plantejaments educatius i metodològics i ha d'explicitar com s'avaluarà i qualificarà el progrés de l'alumnat.

La nostra missió és aconseguir l'èxit escolar de l'alumnat, en un marc d'equitat i cohesió social, amb l'assoliment de les competències bàsiques i el màxim aprofitament educatiu.

El PEC ha de ser un document viu, flexible, susceptible de modificacions. Tenir un caràcter prospectiu, partint de l'anàlisi de la realitat i funcionant sempre com a instrument de millora del centre.

Implicar el compromís de tots els sectors de la Comunitat Educativa en el seu desenvolupament. I respondre sempre a les necessitats i interessos del centre de manera realista.

2. TRETOS D'IDENTITAT

2.1 Principis rectors de la LEC

El sistema educatiu, en el marc dels valors definits per la Constitució i l'Estatut, es regeixen pels principis generals següents (Art. 2 de la LEC):

- El respecte dels drets i els deures que deriven de la Constitució, l'Estatut i la resta de legislació vigent.
- La transmissió i la consolidació dels valors propis d'una societat democràtica: la llibertat personal, la responsabilitat, el respecte i la igualtat.
- La universalitat i l'equitat com a garantia d'igualtat d'oportunitats i la integració de tots els col·lectius, basada en la corresponsabilitat de tots els centres sostinguts amb fons públics.
- El respecte de la llibertat d'ensenyament, la llibertat de creació de centre, la llibertat d'elecció entre centres públics o centres altres que els creats pels poders públics, la llibertat de càtedra del professorat i la llibertat de consciència dels alumnes.
- El pluralisme.



Escola Cambrils

- La inclusió escolar i la cohesió social.
- La qualitat de l'educació, que possibilita l'assoliment de les competències bàsiques i la consecució de l'excel·lència, en un context d'equitat.
- El conreu del coneixement de Catalunya i l'arrelament dels alumnes al país, i el respecte a la convivència.
- El respecte i el coneixement del propi cos.
- El foment de la pau i el respecte dels drets humans.
- El respecte i la preservació del medi ambient i el gaudi respectuós i responsable dels recursos naturals i del paisatge.
- El foment de l'emprenedoria.
- La coeducació i el foment de la igualtat real i efectiva entre dones i homes.
- L'afavoriment de l'educació més enllà de l'escola.
- L'educació al llarg de la vida.
- El respecte del dret de mares i pares perquè llurs fills rebin la formació religiosa i moral que vagi d'acord amb llurs conviccions.
- L'exclusió de qualsevol mena de proselitisme o adoctrinament.

El sistema educatiu es regeix pels principis específics següents:

- La formació integral de les capacitats intel·lectuals, ètiques, físiques, emocionals i socials dels alumnes que permeti el ple desenvolupament de la personalitat ...
- La vinculació entre pensament, emoció i acció que contribueixi a un bon aprenentatge i condueixi els alumnes a la maduresa i la satisfacció personals.
- La capacitació cultural, científica i tècnica que permeti als alumnes la plena integració social i laboral.
- L'habilitació per a l'aprenentatge permanent.
- L'estímul i el reconeixement de l'esforç i la valoració del rigor, l'honestedat i la constància en el treball.
- La capacitació per a exercir activament la ciutadania.
- L'aplicació general de criteris i procediments d'avaluació.
- La competència per a la utilització autònoma i creativa dels sistemes digitals.
- La competència per a l'anàlisi i la contrastació de tota la informació, sigui quin sigui el mitjà de transmissió.

2.2 Caràcter propi

L'Escola Cambrils es defineix com escola pública, catalana, inclusiva, laica i respectuosa amb la pluralitat. Es regeix pels principis recollits en l'article 93 de la LEC de qualitat pedagògica, de direcció responsable, de dedicació i professionalitat docents, d'avaluació, de retiment de comptes, d'implicació de les famílies, de preservació de l'equitat, de cerca de l'excel·lència i de respecte a les idees i les creences dels alumnes i de llurs mares, pares o tutors/es.

2.3 Altres trets d'identitat

A l'Escola Cambrils entenem l'educació com un fet que engloba els diferents aspectes que integren la personalitat de l'alumnat i aporta els mitjans per potenciar-los.



Escola Cambrils

Fomentem una educació en valors basada en la solidaritat i el respecte, on els conflictes es resolen de forma democràtica i per mitjà de la mediació. Potenciem el sentit de la llibertat lligat al de responsabilitat, el gust pel treball ben fet i promovem el plaer de raonar i de desenvolupar el coneixement

Una escola que promogui l'assoliment de les competències bàsiques de l'alumnat tenint en compte els quatre pilars de l'educació:

- **Aprendre a conèixer.** L'educació ha de garantir que els nostres alumnes tinguin la curiositat i l'interès per aprendre i també les eines i l'actitud necessàries per poder aprofitar les possibilitats d'aprendre que tindran en el decors de la seva vida.
- **Aprendre a fer.** Hem de formar els homes i dones del demà per adquirir unes competències que els capacitin per treballar en equip i fer front a gran nombre de situacions sortint enfortits de cada experiència.
- **Aprendre a viure junts.** Hem de desenvolupar en ells i elles competències socials, per saber realitzar projectes en comú, resoldre de forma adient els conflictes, amb actituds de comprensió, tolerància i respectant sempre els valors de pluralisme i pau.
- **Aprendre a ser.** Perquè a partir de la consolidació i millorar de tots els àmbits de la pròpia personalitat, sàpiguen actuar amb autonomia, responsabilitat persona i criteri propi.

3. PERCEPTES LEGALS

En el marc de la Constitució espanyola que contempla el dret a l'educació i de l'Estatut d'Autonomia de Catalunya, aquest PEC té en compte, entre d'altres, els preceptes legals següents:

- Llei Orgànica 3/2020, de 29 de desembre, per la que es modifica la Llei Orgànica 2/2006, de 3 de maig, de Educació
- Llei orgànica 8/2013, de 9 de desembre, per a la millora de la qualitat educativa
- Llei 12/2009, del 10 de juliol, d'Educació de Catalunya
- Llei 14/2010, del 27 de maig, dels drets i les oportunitats en la infància i l'adolescència
- Llei orgànica 8/1985, de 3 de juliol, reguladora del dret a l'educació
- Decret 102/2010, de 3 d'agost, d'autonomia dels centres educatius.
- Decret 279/2006, de 4 de juliol, sobre drets i deures de l'alumnat i regulació de la convivència en els centres educatius no universitaris de Catalunya.
- Reial decret 1630/2006, de 29 de desembre, pel qual s'estableixen els ensenyaments mínims del segon cicle d'educació infantil
- Decret 181/2008, de 9 setembre, pel qual s'estableix l'ordenació dels ensenyaments del segon cicle de l'educació infantil
- Reial decret 126/2014, de 28 de febrer, pel qual s'estableix el currículum bàsic de l'educació primària
- Reial decret 1513/2006, de 7 de desembre, pel qual s'estableixen els ensenyaments mínims de l'educació primària
- Decret 119/2015, de 23 de juny, d'ordenació dels ensenyaments de l'educació primària
- Decret 150/2017, de 17 d'octubre, de l'atenció educativa a l'alumnat en el marc d'un



Escola Cambrils

sistema educatiu inclusiu.

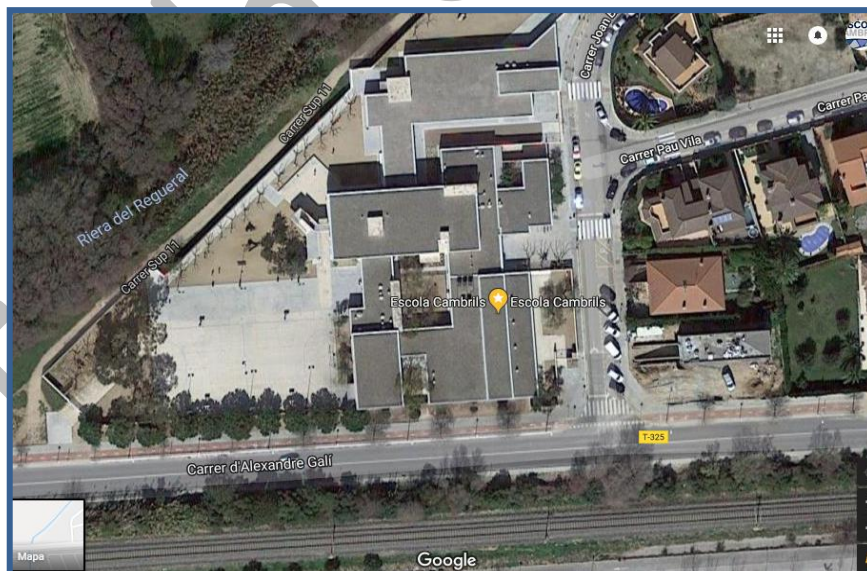
- Instruccions inici de curs (document no reglamentari).

4. CONTEXT

4.1 Dades

Les dades d'identificació del centre	
Nom de l'escola:	ESCOLA CAMBRILS
Codi del centre:	43008547
Adreça:	Carrer Joan Bardina, 1
Codi postal:	43850
Telèfon:	977368348
CIF:	Q4300167F
E-mail:	e3008547@xtec.cat
Bloc:	https://escolacambrils.wordpress.com/

4.2 Ubicació



L'escola Cambrils és un centre d'Educació Infantil i Primària públic, que depèn de la Generalitat de Catalunya.

Està ubicada en el municipi de Cambrils, al l'oest del barri "Molí de la Torre", urbanització formada principalment per cases unifamiliars i adossades. Està vorejada, per una banda, per la riera del Regueral, un espai amb riquesa natural i, per l'altra, el Vial de Cavet.



Escola Cambrils

Com a conseqüència d'un increment molt ràpid de població, les escoles de Cambrils van patir un gran augment de la matrícula, i van haver d'acollir a més nens dels que en realitat podien atendre. Després de molts anys de patir aglomeracions i mancances es va inaugurar al 2003 l'Escola Cambrils, una nova escola desitjada tant per les famílies, com pels mestres i alumnat.

Imparteix educació infantil des dels 3 anys (P3) i Primària (de 1r a 6è) en dues línies. Hi ha, per tant, un total de 18 grups-classe (6 d'educació infantil i 12 de primària) cadascun amb el seu tutor/a corresponent.

El claustre està integrat per 29 docents, depenent dels grup-classe. Disposem de PAS (Personal d'Administració i Serveis): 1 auxiliar administrativa i 1 TEI en dotació del Dept. D'educació, i també 2 conserges en dotació de l'Ajuntament de Cambrils.

- Segon cicle d'Educació Infantil (de 3 a 6 anys)
- Primària de 6 a 12 anys:
 - Cicle Inicial
 - Cicle Mitjà
 - Cicle Superior.

4.3 Instal·lacions

El centre està format per tres edificis que es comuniquen per mitjà de grans porxos.

Edifici 1 – Educació Infantil

- aules d'educació Infantil amb 6 lavabos, localitzats dins de l'aula (P3, P4 i P5)
- 1 aula suport d'educació infantil
- 1 aula psicomotricitat
- 1 tutoria

Edifici Principal - Planta Baixa

- Consergeria
- Secretaria
- 4 lavabos (1 per a minusvàlids, 1 per adults i 2 per alumnat)
- Despatx Direcció
- Despatx Cap d'estudis
- Despatx reunions diverses.
- Reprografia
- Oficina/magatzem de l'AMPA
- Menjador, cuina, rebost, lavabo i vestidors de la cuina
- Cambra de calderes
- Ascensor i cambra de màquines de l'ascensor
- Biblioteca
- Aula de Música
- Aula d'Idiomes
- Gimnàs, magatzem material esportiu i dos vestidors.
- Magatzem/taller manteniment

Edifici Principal – Primera Planta (Cicle Superior i Mitjà)

- 6 aules (4 aules de cicle superior i 2 aules de 4rt)



Escola Cambrils

- 1 tutoria
- 1 aula atenció diversitat
- 2 lavabos per alumnat
- 1 aula d'informàtica

Edifici 2 – Primària (Cicle Inicial i Mitjà)

- 7 aules (4 aules de cicle inicial, 2 cicle mitjà i 1 polivalent)
- 1 tutoria
- 1 aula d'atenció a la diversitat
- 2 lavabos per alumnat

Els espais exteriors estan formats per quatre patis diferenciats:

- Pati de P3: que consta d'un espai semi cobert i d'un altre a l'aire lliure amb un sorral i cercat amb tanques.
- Pati de P4: que consta de porxos i d'un altre espai a l'aire lliure amb sorral.
- Pati de P5 i 1r: que consta d'un porxo més pati a l'aire lliure amb una porteria i accés a lavabos propis.
- Pati gran de 2n a 6è: consta d'un porxo i un espai a l'aire lliure format per camp de futbol i bàsquet de ciment (amb 3 porteries i 4 cistelles), zona arbrada i accés a lavabos propis.

Al centre, s'accedeix principalment pel carrer Joan Bardina, 1. A més de la porta principal, hi ha 4 portes més d'accés, que es fan servir per fer entrades i sortides d'alumnat segons siguin les necessitats.

4.4 Serveis

a) Serveis de suport interns:

- Menjador escolar:

Gestionat per l'Ajuntament amb comissió de control del seu funcionament, control d'assistència i mediació en cas d'incidències. El servei funciona de 12:30h a les 15:00h amb monitoratge segons l'empresa contractada. El menjar s'elabora a diari a la pròpia cuina del menjador.

Disposem de menjador i cuina pròpia que ofereix una dieta equilibrada sota l'assessorament d'especialistes nutricionistes i que atén als alumnes amb necessitats alimentàries especials. El treball educatiu realitzat al menjador per monitors/es i tutors/es assegura el seguiment dels bons hàbits alimentaris i de la correcció en el menjar.

Es sol·liciten i tramiten els ajuts de menjador al Consell Comarcal del Baix Camp.

- Acollida matinal

Gestionada per l'AMPA de l'Escola Cambrils. L'alumnat s'ubicarà a les dependències de l'escola segons disponibilitat d'aules i patis.



Escola Cambrils

- Activitats extraescolars

L'horari de les activitats extraescolars organitzades per l'AMPA de l'Escola es realitzen de 12:30h a 13:30h i de 16:30h a 17:30h.

b) Serveis de Suport Externs:

- EAP (Equip d'Assessorament Psicopedagògic). A la Programació General Anual es concreten les actuacions així com a la Memòria Anual els indicadors.
- ESE (Equip de Suport a l'Escolarització). Es reuneixen mensualment amb l'objectiu d'actuar en la detecció, seguiment i propostes de vies de solució de l'alumnat amb situació social desfavorida. A més de realitzar un seguiment de l'absentisme escolar.
- CAP (Centre d'Atenció Primària) que realitza les revisions mèdiques de l'alumnat, les vacunacions i assessora les famílies, professorat i alumnat amb xerrades quan se li demana.
- "Pla d'Entorn": Propostes de l'Àrea d'Esports, Escola de Música, Regidoria de Cultura (Biblioteca Municipal), d'Ensenyament i Benestar Social (Assessorament a plàstica, Ludoteca Centre Obert) de l'Ajuntament de totes elles recollides a la PGAC i revisades a la Memòria Anual i aprovades pel Consell Escolar.

5. OBJECTIUS I PRIORITATS EDUCATIVES

Cada curs escolar, en els documents per a l'organització i la gestió dels centres que publica el Departament d'Ensenyament de la Generalitat de Catalunya, es detallen quins són els objectius prioritaris del sistema educatiu:

"Els objectius prioritaris del sistema educatiu català són l'èxit escolar i l'excel·lència educativa, desenvolupant al màxim els capacitats de tots i cadascun dels alumnes com a principi fonamentador de l'equitat i garantia, alhora, de la cohesió social".

En el document: "Ofensiva de país a favor de l'èxit escolar" queden reflectides les actuacions que les escoles han de concretar en el seu PEC, i que són les següents:

1. El català, com a llengua pròpia de Catalunya, és la llengua normalment emprada com a llengua vehicular i d'aprenentatge del sistema educatiu. Tot garantint, en finalitzar l'ensenyament obligatori, el ple domini de les llengües oficials catalana i castellana.
2. La innovació metodològica i didàctica a les aules per a l'adquisició de les competències bàsiques, que han de contribuir al desenvolupament personal de tots i cadascun dels alumnes. Prioritàriament, les comunicatives i lingüístiques, les matemàtiques i l'autonomia i iniciativa personal. L'ús de les TAC i dels recursos digitals per afavorir la millora dels processos d'ensenyament i aprenentatge, de la competència digital i dels resultats escolars.

Per tal d'implementar aquest objectiu nº 2 es considera oportú crear un perfil professional del lloc de treball docent específic amb perfil de competència digital



Escola Cambrils

docent. Descripció del lloc de treball docent específic amb perfil professional:

Missió: incrementar l'ús didàctic de les tecnologies en el procés d'ensenyament i aprenentatge, d'acord amb el que estableix el Pla TAC del centre, com a part del seu projecte educatiu i el projecte de direcció, i els estàndards tecnològics del Departament d'Ensenyament, amb l'objectiu que l'alumnat assoleixi la competència digital d'acord amb el marc curricular.

1. Funcions docents específiques del lloc de treball.
 - Impartir docència fent ús de les TAC com a mitjà facilitador de l'ensenyament i com a element curricular en tant que competència bàsica a assolir per part dels alumnes.
 - Coordinar la formació del professorat en relació amb les TAC a l'EVEA (Entorn Virtual d'Ensenyament/Aprenentatge).
 - Assessorar el professorat en l'ús didàctic de les TAC.
 - Coordinar l'ús de les TAC de forma transversal i assegurar que les programacions de les diferents àrees i matèries incloguin un ús actiu adequat de les tecnologies segons el nivell educatiu.
2. Requisits del professorat per ocupar el lloc de treball específic
 - 2.1 Requisit:
 - Personal funcionari de carrera: ser titular de l'especialitat docent del lloc de treball (per oposició o per adquisició de noves especialitats) o tenir-la reconeguda (per habilitació específica o per titulació).
 - Personal funcionari interí: tenir reconeguda l'especialitat docent a la borsa de treball.
 - 2.2 Requisits addicionals del perfil professional del lloc de treball:
 - La capacitat professional d'aquest perfil s'acredita mitjançant el compliment d'un requisit dels descrits en cadascun dels dos apartats següents:
 - Capacitació en l'ús de les Tecnologies digitals.
 - Experiència en l'aplicació de les Tecnologies digitals en les activitats docents.
3. La lectura com a eix vertebrador dels aprenentatges en totes les àrees i matèries curriculars i la consolidació d'un hàbit de lectura independent, diària i reflexiva, que formi lectors capaços d'accedir al contingut de qualsevol text.
4. Accions de dinamització lingüística i comunicativa en els àmbits acadèmics i d'interculturalitat per afavorir el plurilingüisme efectiu dels alumnes i incrementar el domini de les llengües a Catalunya d'acord amb el Marc europeu comú de referència.

Per tal d'implementar aquest objectiu n^o4 es considera oportú crear un perfil professional del lloc de treball docent específic amb perfil de competència lingüística a Educació Infantil. Descripció del lloc de treball docent específic amb



Escola Cambrils

perfil professional:

Missió: augmentar la competència lingüística de l'alumnat d'educació infantil en una llengua estrangera mitjançant l'aplicació d'una metodologia d'ensenyament i aprenentatge integrat de contingut i llengua, d'acord amb el projecte lingüístic del centre.

1. Funcions docents específiques del lloc de treball.
 - Impartir docència d'àrees o matèries curriculars no lingüístiques en una llengua estrangera a l'etapa d'Educació Infantil.
 - Coordinar la tasca docent amb el professorat de llengua estrangera amb l'objectiu de planificar conjuntament la programació d'aula de les diverses matèries.
 - Organitzar i executar les accions necessàries per impulsar l'ús de la llengua estrangera a l'etapa d'Educació Infantil que correspongui d'acord amb el projecte lingüístic del centre.
2. Requisits del professorat per ocupar el lloc de treball específic
 - 2.1 Requisit:
 - Personal funcionari de carrera: ser titular de l'especialitat docent del lloc de treball (per oposició o per adquisició de noves especialitats) o tenir-la reconeguda (per habilitació específica o per titulació).
 - Personal funcionari interí: tenir reconeguda l'especialitat docent a la borsa de treball.
 - 2.2 Requisits addicionals del perfil professional del lloc de treball:

La capacitació professional d'aquest perfil s'acredita mitjançant el compliment d'un requisit dels descrits en cadascun dels dos apartats següents:

 - Ser titular de l'especialitat docent de la llengua estrangera (anglès, francès, italià, alemany) o estar en possessió del títol de llicenciatura o grau en la corresponent llengua estrangera, o acreditar-ne el nivell B2 o superior del Marc Europeu Comú de referència
 - Tenir acreditada la formació en metodologia d'ensenyament i aprenentatge integrat de llengua i contingut AICLE a través de màsters, postgraus o activitats de formació permanent amb un mínim de 90 hores, o haver participat en un programa d'innovació educativa en relació amb aquest aprenentatge publicats al Portal de Centre d'acord amb l'apartat 3 de l'annex 2.
5. La personalització dels aprenentatges a través de l'atenció individualitzada per donar la resposta educativa amb atenció metodològica adequada a les necessitats de totes els alumnes, l'orientació educativa i l'acció tutorial.
6. L'emprenedoria en totes les etapes educatives com a eina per a l'autoconeixement de l'alumne, afavorir la creativitat i la innovació.



Escola Cambrils

7. La cultura avaluativa i el rendiment de comptes per a la millora a través de la planificació i el disseny d'estratègies d'autoavaluació fonamentades en el sistema d'indicadors, les avaluacions censals de competències bàsiques l'avaluació diagnòstica i els indicadors de progrés del centre per a la prioritització d'objectius en la PGAC i en els processos d'aula.
8. La implicació i el compromís de la família en l'escolarització i el seguiment de l'evolució acadèmica i personal de l'alumne, a través de la carta de compromís educatiu i l'impuls d'altres estratègies, així com la participació en la vida del centre.
9. La relació del centre i l'entorn per afavorir respostes integrals i comunitàries als reptes educatius, adequades al context, amb la col·laboració i el treball en xarxa entre el centre del municipi, els agents socioeducatius, les entitats del territori i el teixit productiu.
10. La prevenció i la reducció de l'absentisme amb estratègies educatives i organitzatives que impliquin el centre, les famílies i els serveis social.

6. PLANTEJAMENT EDUCATIU

6.1 La llengua: El projecte lingüístic

La llengua vehicular i d'aprenentatge és el català, per tant els alumnes fan l'aprenentatge de la lecto - escriptura en aquesta llengua. També serà la llengua pròpia en tots els actes acadèmics, administratius i culturals que es realitzin en l'àmbit escolar. En qualsevol cas es respectaran els drets individuals.

Al projecte lingüístic es desenvolupa el tractament de les diverses llengües que es treballaran a l'escola.

6.2 L'organització pedagògica

La comissió pedagògica coordina amb la resta del claustre diferents opcions metodològiques d'ensenyament-aprenentatge que potenciïn els objectius següents:

- Treballar l'educació emocional en l'alumnat per tal que pugui tenir les eines necessàries per poder gestionar les seves pròpies emocions, mitjançant la relaxació.
- Potenciar el treball autònom a través del suport del llibre de text, la introducció de les llibretes a partir de cicle Mitjà i eines TAC.
- Seguir l'ensenyança activa que s'adeqüi al ritme evolutiu i a les capacitats intel·lectuals de cada alumne, i que impliqui la participació dels alumnes en el propi procés d'aprenentatge.
- Incorporar l'experimentació, la investigació i la recerca en el procés d'aprenentatge de l'alumne que suposen cercar, seleccionar i interpretar informació a través de fonts diverses, formular nous dubtes i noves preguntes i establir relacions amb altres problemes.



Escola Cambrils

- Potenciar el treball per ambients a Educació infantil i projectes interdisciplinaris a Educació Primària.

6.3 Agrupaments de l'alumnat

Per tal de promoure la integració i inclusió escolar i social, afavorim l'equitat i la convivència entre alumnes de la mateixa edat, amb igualtat de drets pel que fa a la seva educació com a ciutadans, encara que amb elements diferenciadors per motius de raça, sexe, ambient de procedència, context sociocultural de la família, etc. És a dir, el grup-classe és un grup essencialment heterogeni.

Segons aquests criteris d'heterogeneïtat, els alumnes s'agrupen posant l'accent en la riquesa que suposa la diversitat, que afavoreix el desenvolupament de les capacitats de tipus relacional i d'interacció social, estimula l'aprenentatge mitjançant l'intercanvi entre els companys i la convivència d'alumnes que comparteixen capacitats, habilitats i ritmes d'aprenentatge diferents.

Per aquest motiu, els/les mestres adoptem estratègies metodològiques que ens permeten un seguiment personal del procés d'aprenentatge de cada un dels alumnes.

A l'escola Cambrils, donat que tenim dues línies, procurarem que els dos grups del mateix nivell siguin el més equilibrats possible. Per tal d'aconseguir-ho, a l'hora de formar els grups-classe tenim en compte els següents criteris (edat, sexe, NEE, llengua materna, bessons,...)

Els alumnes que pertanyen a cada categoria segons els criteris esmentats, en principi es distribueixen per igual entre els dos grups. Malgrat tot, en cada cas caldrà valorar les circumstàncies per tal de prioritzar uns aspectes o altres.

Quan s'acaba un cicle, els tutors/es, juntament amb l'especialista d'Educació Especial i/o la resta d'especialistes i l'Equip Directiu, reestructuraran els grups seguint els mateixos criteris abans esmentats, afegint l'evolució acadèmica dels alumnes i alguna problemàtica que calgui resoldre. S'ha de portar preparada tota la informació per a que la reunió sigui més àgil. El motiu d'aquesta estratègia és per tal de:

- Trencar dinàmiques perjudicials detectades.
- Afavorir el lligam entre els alumnes de tota l'escola.
- Variar els rols individuals dels alumnes dels grups i donar la possibilitat de noves amistats i relacions.
- Millorar el rendiment acadèmic, tant individual com el de grup.

També permetem diversos agrupaments de l'alumnat (parelles, petits grups, desdoblaments, agrupaments flexibles, gran grup, internivells...) afavorint l'aprenentatge cooperatiu, els treball per projectes, equips de joc o esportius, padrins lectors, tallers, racons, gimcanes, etc.

Al finalitzar cada curs escolar, les famílies dels alumnes podran variar l'opció de



Escola Cambrils

religió o ensenyaments alternatius sol·licitant-ho a la secretaria del centre.

6.4 Principis metodològics

A nivell teòric i de principis la nostra escola s'identifica plenament partint d'algunes teories bàsiques com el socioconstructivisme, l'aprenentatge cooperatiu, la teoria de les intel·ligències múltiples i l'aprenentatge per competències.

Tenint en compte l'educació integral de la persona, abordant en la mesura del possible els continguts de manera interdisciplinària i implicant l'alumnat en l'aprenentatge amb totes les seves capacitats, facultats i necessitats educatives perquè prengui consciència del seu propi procés d'aprenentatge (metacognició).

Proposem els objectius a partir del coneixement real que en té l'alumnat, fent atenció a la diversitat, amb expectatives reals, però altes sobre cada alumne/a.

Les activitats d'aprenentatge són significatives i funcionals, relacionades amb els coneixements previs de l'alumnat, rellevants per als seus interessos i necessitats, funcionals per a la seva aplicació a la vida, motivadores i diversificades i sempre que sigui possible, amb possibilitat de diversos graus de solució o resposta.

Els objectius i continguts proposats al currículum són la guia que ens permet orientar-nos, dissenyar les activitats i desenvolupar les competències bàsiques, així les propostes pedagògiques compliran els requisits normatius: la integració de coneixements, la funcionalitat dels aprenentatges i l'autonomia personal de l'alumnat que permet prendre consciències del propi procés d'aprenentatge.

6.5 La inclusió

El nostre Pla d'Acollida recull les estratègies i fonaments que tenen en compte les singularitats i necessitats pròpies de cada alumne/a.

- Valorar la diversitat com a valor positiu que cohesiona els grups i ofereix majors possibilitats d'aprenentatge. L'atenció a la diversitat entesa com un valor no com a problema o limitació.
- Personalitzar l'acció educativa sobre tots i cadascun dels alumnes, potenciant els seus aprenentatges i la seva participació independentment de les seves capacitats, ritmes i estils d'aprenentatge, interessos, etc.
- Vetllar per la identificació de les barreres a l'aprenentatge i la participació de tot l'alumnat. Volem ser una escola inclusiva on tots els camins estan oberts per a tothom, i ningú hi trobi obstacles per raons de capacitat, condicions socioeconòmiques, cultura, interessos...
- Donar Suport pedagògic i el desenvolupament d'uns estils pedagògics adaptats a la diversitat.
- Organitzar a partir d'una orientació flexible i cooperativa cap a la resolució de problemes: l'equip directiu col·labora, reunint els seus diferents tipus de coneixements experts, per donar una resposta educativa apropiada a les característiques individuals de cada alumne/a, a manera de resolució conjunta.



6.6 L'atenció a la diversitat

L'escola recull en el seu Pla d'Atenció a la Diversitat tota l'atenció a les necessitats educatives de tot l'alumnat i es planteja des de la perspectiva global de centre respondre a les necessitats de tot l'alumnat, tant els que manifesten més dificultats per aprendre com també els que tenen altes capacitats intel·lectuals, establint les adaptacions necessàries a l'aula d'acord amb els següents aspectes:

- L'alumnat amb necessitats educatives de suport disposarà de les mesures necessàries per assolir els objectius del currículum.
- L'alumnat de necessitats especials podran disposar d'adaptacions que s'apartin significativament dels continguts i criteris d'avaluació.
- L'alumnat d'incorporació tardana disposarà d'una acollida personalitzada i mesures organitzatives i curriculars.

La Comissió d'Atenció a la Diversitat (CAD) és la responsable de revisar cada any el Pla d'atenció a la diversitat i de fer el seguiment de les mesures i els programes que es duguin a terme per atendre la diversitat de l'alumnat.

A nivell curricular es confeccionaran els Plans Individuals (PI) que siguin necessaris sempre amb la col·laboració del professional de l'EAP i el mestre d'Atenció a la diversitat, que ajudaran al tutor i a la resta de personal implicat. Cal informar als pares i signar el consentiment del Pla individual.

6.7 L'acció tutorial

L'acció tutorial té per finalitat contribuir, en col·laboració amb les famílies, al desenvolupament personal i social de l'alumnat en els aspectes intel·lectual, emocional i moral, d'acord amb la seva edat. Comporta el seguiment individual i col·lectiu de l'alumnat per part de tot el professorat

Per garantir l'acció tutorial, el centre defineix una estructura organitzativa que faciliti:

- Planificar i coordinar les diverses actuacions tutorialis
- Fer un seguiment del desenvolupament de cada alumne/a
- Seguir el mecanisme de relació i cooperació amb les famílies.

El tutor/a lidera el grup i gestiona les relacions que s'hi estableixen. La seva intervenció té una influència decisiva en la dinàmica del grup i en la creació de condicions favorables pel creixement feliç i autònom de tots els alumnes dins del seu grup de referència. Entre d'altres factors és important:

- La forma d'organitzar els grups, respectant la diversitat i afavorint



Escola Cambrils

relacions constructives.

- La manera com parla a l'alumnat i els inclou en el grup, la seva intervenció per connotar positivament les dificultats d'alguns, per fer-los reconèixer les diferències o per valorar la necessitat d'acceptar-les.
- La introducció del respecte cap a ells i entre ells, la curiositat pels seus interessos i les seves necessitats, la contenció de les seves pors i inseguretats...
- És bàsic que el/la tutor/a estigui implicat en el seguiment del procés de progrés de tots els seus alumnat, que supervisi i decideixi quin currículum s'ofereix, siguin quines siguin les seves necessitats i vetlli per la coordinació entre tots els/les docents que intervenen en l'activitat pedagògica del grup i amb les famílies.

6.8 La convivència

Entenem la convivència escolar com a mitjà per aconseguir un bon aprenentatge acadèmic. Cal reforçar la confiança i la responsabilitat com a base indispensable de les relacions interpersonals, i d'una manera especial dins de la comunitat educativa entre professorat i alumnat, i entre mares, pares i professorat.

La convivència és un mitjà i un objectiu per a l'escola; per tant, cal educar amb, en i per a la convivència. Aquest objectiu implica un esforç de responsabilitat permanent i un creixement personal, cultural i social de tots els membres de la comunitat educativa per transmetre i compartir valors que orientin i ajudin a donar sentit a la vida.

L'educació en la convivència la basem en la confiança i el reconeixement mutu, la construcció d'una identitat autònoma per part de cada individu i el compromís i l'esforç per relacionar-se positivament.

Conviure significa viure plegats i en harmonia. La pau quotidiana, autèntica llavor de la pau, es fonamenta en els valors de la pluralitat, el respecte a la diferència, la participació democràtica, la inclusió social, a la igualtat de possibilitats, la gestió positiva de conflictes i la cultura del diàleg.

Elaborar un projecte de convivència amb la participació de tota la comunitat educativa per tal de gestionar i orientar les actuacions i els processos. Els nostres objectius són:

- Potenciar l'equitat educativa i el respecte a la diversitat.
- Ajudar l'alumnat a relacionar-se amb si mateix, amb els altres i amb el món.
- Promoure la implicació i el compromís de tots els agents educatius en la millora de la convivència en el centre i l'entorn.
- Garantir una aplicació ferma i flexible de les normes.
- Fomentar la cultura de mediació com a eina bàsica en la gestió del conflicte.
- Contribuir a una cultura de la pau i la no violència, juntament amb els valors que fan possible reservar i enriquir la vida de totes les persones



Escola Cambrils

6.9 La coeducació

D'acord amb els principis d'igualtat de drets i no discriminació que inspiren l'activitat educativa, l'ensenyament que es proporcionarà als nens i nenes serà igual i es desenvoluparà en un marc de coeducació, garantint la igualtat d'oportunitats sense discriminació de gèneres.

El centre vetllarà per aconseguir un enfocament equitatiu dels continguts, dels mètodes, del llenguatge, de les relacions i de l'organització relacionada amb la pràctica educativa i perquè, els llibres de text, el material audiovisual i el material d'elaboració pròpia donin una imatge de les dones i dels homes que s'ajusti als canvis socials i que ofereixi models d'actituds i de desenvolupament d'activitats que trenquin els prototipus tradicionals atribuïts a cada gènere.

6.10 Mecanismes de participació i col·laboració

Amb la finalitat d'assumir el fet educatiu com una tasca compartida entre les famílies i escola i poder cooperar estretament en l'educació dels nenes i nenes, així com compartir la responsabilitat entre l'escola i la família en l'assoliment dels objectius de millora els resultats educatius i millorar la cohesió social, l'escola estableix diferents mecanismes de participació i col·laboració.

Per donar a conèixer el PEC

Correspon a la direcció del centre formular la proposta inicial i les modificacions i adaptacions corresponents, impulsar-ne l'elaboració tot garantint la participació de la comunitat escolar i aprovar-ne la proposta definitiva per una majoria de tres cinquenes parts dels membres del Consell Escolar.

Per Potenciar la participació dels alumnes

A l'hora de tutoria el/la tutor/a tindrà la funció de recollir les inquietuds del seu alumnat i transmetre-les a l'equip directiu. Tenim tots els mestres una coresponsabilitat vers els alumnes i tots han d'estar atents a les inquietuds dels nostres alumnes. A l'inici de curs es crearan els delegats al cycle superior, que tindran com a funció transmetre les inquietuds dels seus companys.

Per a la col·laboració de l'AMPA

L'AMPA també col·labora l'elaboració de les diferents activitats extraescolars que seran presentades al Consell Escolar per a la seva aprovació.

Col·labora en la realització de tallers puntuals en les festes d'escola. S'encarrega de fer escola de pares i d'altres propostes que animi a les famílies a participar.

L'AMPA es l'encarregada de recollir i transmetre les inquietuds de les famílies a l'equip directiu.



Escola Cambrils

Es realitzaran reunions periòdiques entre l'equip directiu i l'AMPA, per tal de mantenir actualitzada la informació referent a l'escola així com programar activitats conjuntes.

Altres mecanismes de participació i col·laboració família escola són:

Reunions de l'equip directiu, docent, AMPA i famílies

Es realitzarà una primera reunió, abans d'iniciar el curs, amb les famílies que porten els seus fills per primera vegada a la nostra escola, amb la finalitat de donar a conèixer i presentar les persones de l'equip directiu i d'oferir informacions organitzatives concretes i de preparació per al curs que han d'iniciar els seus fills i filles. En aquesta reunió també es presenta el servei de menjador. L'AMPA fa una explicació de les seves actuacions.

Durant el mes de setembre i principi d'octubre es realitzaran les reunions grupals d'inici de curs amb totes les famílies. Aquestes tenen com a objectius: explicar el funcionament d'escola, l'organització dels grups i les activitats, la dinàmica del dia a dia, on de forma més propera puguin fer-se una idea de la vida de l'escola, els continguts i els criteris d'avaluació i la importància de la seva col·laboració i implicació per l'èxit escolar.

Entrevistes individuals tutor/a-famílies.

Cada curs es realitzarà, com a mínim, una reunió entre la família i el/la tutor/a per tal d'iniciar una relació de confiança, afavorir el procés d'adaptació i fer un acurat seguiment escolar, de la qual es deixarà registre a l'expedient de cada alumne/a.

Comunicació família-escola

L'agenda escolar dels alumnes és l'eina principal de comunicació que s'utilitza entre els/les mestres i les famílies. La app per dispositius mòbils i email Dinantia serà l'eina de comunicació per totes aquelles comunicacions oficials del centre, menys en aquelles ocasions en que es consideri millor fer-ho en paper.

Tot l'alumnat matriculat al centre tindrà un compte Gmail propi i exclusiu del centre @escolacambrils.com, gestionat per les famílies, i que es farà servir principalment per comunicacions entre els/les mestres i l'alumnat.

Sempre que calgui, sigui convenient i important, hi haurà un traspàs verbal sobre l'alumne tant a l'entrada com a la sortida, encara que es recomana no fer-ne abús i es preservi l'intimitat.

Informació

La informació oficial de l'escola es comunica via app Dinantia i/o per mitjà de l'agenda i es penja a la cartellera de fora la porta principal. També es penja al bloc les informacions més importants: <https://escolacambrils.wordpress.com/>
D'altres notes d'interés i d'actualitat de la vida escolar poden també fer-se públiques per mitjà de les xarxes socials oficials del centre: Instagram, Twitter i/o



Escola Cambrils

Youtube.

Tutories

A inici de curs es dona a totes les família l'horari de visites de tot els professors del centre, i es porten a terme durant el curs a demanda dels tutors o de les famílies, amb l'objectiu de fer conjuntament el seguiment del procés d'ensenyament i aprenentatge així com el desenvolupament personal dels nens i nenes.

Carta de Compromís

La Carta de Compromís és una eina de diàleg entre les famílies de l'alumnat i els professionals de l'educació, amb la finalitat d'afavorir l'èxit educatiu. En aquest compromís, la família i escola expressen els objectius per assolir un entorn de convivència i respecte pel desenvolupament de les activitats educatives.

Mitjançant la Carta de Compromís Educatiu es vol potenciar la participació de les famílies en l'educació dels seus fills, ja que l'educació és el resultat de l'esforç conjunt de la família-escola.

Aquest document forma part de l'agenda escolar ja que és un document present i viu i és signa cada any. Sempre que es cregui convenient es farà una Carta de Compromís específica conjuntament amb la família, degudament signada i consensuada per les dues parts.

La relació amb l'entorn

El centre promou, cerca i facilita els mecanismes de col·laboració amb l'entorn: amb l'Ajuntament, participant en els projectes educatius municipals, amb altres centres públics del municipi, en xarxes educatives, amb institucions culturals, amb empreses properes, amb centres d'Ensenyament secundari i les universitats.

7. CONCRECIÓ DEL CURRÍCULUM

- Decret 142/2007 d'ordenació curricular d'Educació Primària.
- Decret 181/2008 d'ordenació curricular de segon cicle d'Educació Infantil.

8. ORGANITZACIÓ

Òrgans col·legiats i de participació.

Consell Escolar.

El Consell Escolar és l'òrgan col·legiat de participació de la comunitat escolar en el govern de l'escola, està integrat pel director/a el/la cap d'estudis, els representants del claustre, pares i mares, AMPA, personal no docent, Ajuntament i el secretari del centre que actua com a secretari. Les seves funcions són les que estableix l'article 148.3 de la LEC i dóna suport a l'equip directiu per al compliment de la programació anual del centre i del projecte de direcció, d'acord amb l'article 144.4 de la Llei d'educació.



Claustre de Professors.

El claustre de professorat és l'òrgan de participació del professorat en el control i la gestió de l'ordenació de les activitats educatives i del conjunt d'aspectes educatius del centre. Les seves funcions són les establertes en l'article 146.2 de la LEC i dóna suport a l'equip directiu per al compliment de la programació anual del centre i del projecte de direcció, d'acord amb l'article 144.4 de la Llei d'educació.

Òrgans unipersonals de govern.

El/la director/a, el/la cap d'estudis i el/la secretari/a formen l'equip directiu que és l'òrgan executiu de govern i que treballa de forma coordinada en l'exercici de les seves funcions

Coordinacions.

- **Equips de cicle** són els òrgans de coordinació col·legiats del centre i la seva funció és la d'organitzar i desenvolupar els ensenyaments dels cicle en el marc del Desenvolupament Curricular del Centre aprovat pel Claustre. Estan representats pels **Coordinadors de Cicle** que funcionen com a òrgans de coordinació unipersonals que realitzen les gestions relatives al seu cicle.
- **Equip de coordinació pedagògica.** És un òrgan col·legiat format pels coordinadors de cicle i el/la cap d'estudis que té la funció de donar a conèixer a tots els cicles les activitats que fa cadascun d'ells i vetlla per la coherència i continuïtat de les accions educatives en tot el centre. Equip impulsor pedagògic del centre.
- **Òrgans de coordinació unipersonals.** Els òrgans de coordinació unipersonal del centre són a més a més dels coordinadors i coordinadores de cicle, el/la Coordinador/a TIC, el/la Coordinador/a LIC i el/la Coordinador/a de riscos laborals.

9. L'AVALUACIÓ

- Ordre ENS/164/2016, de 14 de juny, per la qual es determinen el procediment i els documents i requisits formals del procés d'avaluació en l'educació primària.
- Ordre EDU/484/2009, de 2 de novembre, del procediment i els documents i requisits formals del procés d'avaluació del segon cicle de l'educació infantil

L'avaluació, com a reguladora de tot el procés d'E-A, ha de ser coneguda i coordinada per tot el professorat. Ha de permetre decidir i adaptar les estratègies pedagògiques a les característiques de l'alumnat i constatar el seu progrés a mesura que avança en els aprenentatges.

És una eina que ha de donar elements per a la reflexió i revisió de la pràctica docent, per aconseguir canvis i millores. Ha de ser una part fonamental del funcionament de la nostra escola.



Escola Cambrils

L'avaluació de l'alumnat d'Educació Infantil es farà seguint els criteris d'avaluació de les programacions de les àrees, amb l'observació directa del mestre tutor/a i amb el registre de les graelles dels informes trimestrals.

L'avaluació de l'alumnat d'Educació Primària es farà seguint la normativa vigent tenint en compte els criteris d'avaluació, seqüenciats segons diferents nivells de complexitat i amb el suport del programari del Departament.

Les famílies seran informades d'aquests criteris a les reunions inicials de cada curs escolar.

En les sessions d'avaluació de cada cicle, l'equip docent entregarà acta signada de l'evolució del seu grup classe al seu/seva coordinador/a i aquest al/la Cap d'Estudis. Tot queda reflectit al Pla d'avaluació de centre.

En finalitzar cada curs escolar d' Ed. Primària s'avaluarà el grau d'assoliment de les competències pròpies de cada àmbit agrupades en dimensions i el resultat global de l'àrea de cada alumne. La comissió d'avaluació tenint en compte fonamentalment l'opinió del tutor/a valorarà l'opció de romandre l'alumne un any més quan els aprenentatges adquirits o el grau de maduresa no li permetin seguir amb profit els aprenentatges del nivell superior. Es farà signar als pares el consentiment de repetir curs i en el cas que no hi estiguin d'acord es comunicarà a l'Inspecció d'Educació per a la seva resolució.

Pel que fa al PEC els indicadors són els següents:

9.1 Indicadors de progrés:

9.1.1 Context.

- Nombre de grups.
- Nombre d'alumnes.
- Índex de famílies associades a l'AFS.
- Índex d'alumnes amb NEE.
- Índex d'alumnes de nova incorporació al sistema educatiu.
- Índex d'alumnes que obtenen beques de llibres.
- Índex d'alumnes que obtenen beques de menjador.
- Índex de mobilitat de l'alumnat.
- Índex de mobilitat del professorat.
- Índex d'absentisme de l'alumnat.
- Índex d'absentisme del professorat.
- Índex de demanda de matriculació d'alumnes a P3.
- Nombre de Plans Individualitzats.
- Índex d'alumnes procedents de llar d'infants.
- Índex de famílies nombroses.
- Índex de famílies monoparentals.
- Índex de pares separats o divorciats.
- Índex de famílies a l'atur.

9.1.2 Resultats.

Escola Cambrils

- Índex d'alumnes que superen els cicles.
- Índex d'alumnes que superen les àrees per cicles.
- Índex d'alumnes que superen les competències: prova de sisè.
- Índex d'alumnes que superen les competències: provadiagnòstica.
- Índex de satisfacció de l'alumnat de 6è amb els resultats obtinguts.
- Índex d'alumnes que milloren en les proves ACL.

9.2 Processos.

9.2.1 Processos d'aula

- Seguiment dels criteris metodològics a cada unitat didàctica consensuats pel claustre.
- Ús de diversitat de recursos.
- Utilització de les TIC a l'aula.

9.2.2 Processos de centre

- Grau d'efectivitat de les reunions.
- Grau de participació de les famílies en les activitats de l'escola.
- Nombre d'incidències que s'escriuen en un curs escolar.
- Percentatge d'alumnes que reben suport escolar personalitzat (SEP).

9.3 Recursos.

- Nombre d'activitats programades conjuntament amb l'Ajuntament.
- Nombre de visites a la web del centre.
- Ràtio professors/grup.
- Ràtio alumnes/professor.
- Ràtio alumnes/grup.

PEC ESCOLA CAMBRILS 2018-2022		
Data de modificació	Motiu	Aprovació Consell Escolar
JUNY 2018	Creació lloc Estructural TIC (Pri)	14/12/2018
MAIG 2021	Creacio lloc estructural IAN (Inf)	28/05/2021