



Generalitat de Catalunya
Departament d'Educació

Escola Bora Gran
Serinyà

PROJECTE DE CONVIVÈNCIA
ESCOLA BORA GRAN
Versió Juny 2021

Nota: document en constant revisió



Generalitat de Catalunya
Departament d'Educació

Escola Bora Gran
Serinyà

ÍNDEX

- 1. DADES DEL CENTRE I CONTEXTUALITZACIÓ**
- 2. DIAGNOSI. RESULTATS**
- 3. OBJECTIUS**
- 4. ACTUACIONS PREVISTES**
- 5. PLANIFICACIÓ**
- 6. INDICADORS**
- 7. PROTOCOLS DE PREVENCIÓ, DETECCIÓ I INTERVENCIÓ**



2. DIAGNOSI. RESULTATS

COEDUCACIÓ
Punts molt forts
Desenvolupem, en el marc de l'acció tutorial, mesures, estratègies i actuacions per educar l'alumnat en el respecte i la no discriminació per raons de sexe, identitat de gènere, expressió de gènere o per orientació afectivosexual.
Garantim un ús no sexista dels espais del centre.
Potenciem la participació de tot l'alumnat en igualtat de condicions i d'oportunitats.
Promovem la participació i la relació de tot l'alumnat de manera igualitària i lliure d'estereotips.
Punts forts
Avaluem el funcionament dels processos i actuacions del projecte coeducatiu i ho recollim en la memòria anual del centre.
Disposem d'una estructura organitzativa que afavoreix el treball de la coeducació en el centre.
Ens coordinem amb les entitats de l'entorn per promoure la coeducació.
Incorporem l'enfocament coeducatiu als continguts curriculars.
Incorporem la coeducació i la prevenció de la violència masclista o homòfoba als diferents documents de centre.
Planifiquem estratègies de prevenció de les desigualtats de gènere i relacions d'abús de poder.
Recollim i divulguem les bones pràctiques realitzades en coeducació.
Sensibilitzem el claustre sobre la importància d'una acció educativa que potenciï la igualtat d'oportunitats entre nois i noies.
Implementem els protocols per a la millora de la convivència elaborats pel Departament d'Educació.
Punts febles



Disposem d'estratègies per implicar les famílies en la necessitat del treball en la coeducació i en la prevenció de la violència masclista.
Ens coordinem amb les administracions locals per dur a terme actuacions concretes per fomentar els valors de la igualtat de gènere i de les relacions igualitàries.
Formem la comunitat escolar en coeducació, en la prevenció de la violència masclista o per raons d'identitat de gènere, expressió de gènere o orientació afectivosexual.
Participem en xarxes de centres que treballen en la coeducació i en la prevenció de la violència masclista o per motius d'orientació afectivosexual, identitat de gènere i expressió de gènere.
Sensibilitzem i orientem les famílies en la necessitat d'educar els seus fills i filles en la coeducació i en la prevenció de la violència masclista o per motius d'orientació afectivosexual, identitat de gènere i expressió de gènere.
EDUCACIÓ INTERCULTURAL
Punts molt forts
Promovem la inclusió a l'aula de tot l'alumnat.
Punts forts
Disposem d'estratègies per treballar els valors i elements comuns.
Ens coordinem amb les entitats de l'entorn del centre per promoure l'educació intercultural.
Establim propostes d'actuacions específiques a l'alumnat per conèixer i respectar la diversitat social i cultural i per promoure les relacions interpersonals.
Participem en programes socioeducatius de l'entorn.
Plantegem el currículum de les diferents àrees i matèries des d'una perspectiva intercultural.
Potenciem des de l'acció tutorial el reconeixement a la diferència i la diversitat cultural.



Recollim i difonem les bones pràctiques realitzades al voltant de l'Educació Intercultural.
Recollim l'educació intercultural en els documents del centre.
Punts febles
Avaluem les mesures destinades a fomentar l'educació intercultural i ho recollim en la memòria anual del centre.
Coneixem i participem en xarxes de centres que promouen els valors de l'educació intercultural.
Formem el professorat per a l'adquisició de la competència intercultural.
Gestionem la diversitat de creences i manifestacions culturals de l'alumnat i les seves famílies.
Sensibilitzem el claustre sobre la importància de l'educació intercultural.
Sensibilitzem i orientem les famílies en la necessitat d'educar els seus fills en el valor de la interculturalitat.
PARTICIPACIÓ
Punts molt forts
Sensibilitzem el claustre sobre la importància de la participació i implicació de la comunitat escolar en els processos educatius.
Utilitzem metodologies que fomentin la participació de l'alumnat.
Punts forts
Avaluem el funcionament de la participació i ho recollim en la memòria anual del centre.
Disposem d'estratègies concretes per facilitar la participació de l'alumnat en la gestió i organització de l'aula.
Ens coordinem amb l'administració local per promoure la participació de tots els membres de la comunitat escolar en projectes comunitaris.
Establim propostes d'actuació específiques per fomentar la participació de l'alumnat en el centre.



Escola Bora Gran
Serinyà

Establim propostes d'actuació específiques per fomentar la participació de les famílies en el centre.
Establim propostes d'actuació específiques per fomentar la participació del professorat, PAS i professionals d'atenció educativa en el centre.
Estimulem la participació de l'alumnat en el seu propi procés educatiu com, per exemple, en el seguiment i en l'avaluació de les activitats a l'aula.
Impliquem les famílies en els projectes educatius i les actuacions de l'entorn.
Potenciem la corresponsabilitat i la participació de tots els membres de la comunitat escolar.
Promovem les xarxes de centre.
Recollim en els documents de centre els canals i les formes de participació de la comunitat escolar.
Tenim en compte els recursos de l'entorn en la tasca educativa.
Punts febles
Disposem d'estratègies concretes d'aula per facilitar la participació de les famílies.
Ens coordinem amb les entitats de l'entorn del centre per promoure la participació de tots els membres de la comunitat escolar.
Formem la comunitat escolar en temes de participació dins del Pla de Formació de centre.
Preveiem un calendari i espais físics i virtuals per tal de facilitar les reunions de les associacions del centre i els diversos òrgans de participació de la comunitat escolar.
Recollim i difonem les bones pràctiques en participació realitzades en el centre.



3. OBJECTIUS

Objectiu general	Objectius específics
1. Assegurar i garantir la participació, la implicació i el compromís de tota la comunitat escolar.	1.3 Crear els espais necessaris per afavorir la participació dels diferents sectors de la comunitat en l'elaboració del projecte. 1.4 Constituir i dinamitzar la comissió de convivència. 1.5 Incrementar la formació de la comunitat escolar en relació amb la convivència.
2. Ajudar cada alumne/a a relacionar-se amb si mateix, amb els altres i amb el món.	2.1 Potenciar les competències socioemocionals. 2.3 Educar infants i joves en el desenvolupament d'uns valors instrumentals (respecte, esforç, responsabilitat, etc.) que els permetin formar-se com a futurs ciutadans responsables i compromesos.
3. Potenciar l'equitat i el respecte a la diversitat de l'alumnat en un marc de valors compartits.	3.1 Garantir l'òptima incorporació dels nous membres de la comunitat escolar. 3.2 Promoure una cultura inclusiva que respecti i valori les diferències en un marc de valors compartits.
5. Fomentar una cultura de la pau i la no-violència, juntament amb els valors que fan possible preservar i enriquir la vida de totes les persones.	5.2 Formar les persones perquè siguin capaces d'informar-se, entendre i analitzar críticament situacions de conflicte social, de violència i de pau. 5.5 Afavorir els canals de comunicació del centre educatiu com a elements facilitadors de la convivència i el clima escolar.



4. ACTUACIONS PREVISTES

VALORS I ACTITUDS	
Coeducació	
	Actuacions
Entorn	<p>Col·laborar en l'elaboració i desenvolupament de projectes que fomentin la igualtat d'oportunitats, el respecte a la diferència i la prevenció de la violència masclista i per motius d'orientació afectivosexual, identitat de gènere i expressió de gènere. Recurs B1</p> <p>Potenciar la participació dels docents en la formació de les famílies per tal de compartir experiències i donar continuïtat i coherència a la tasca educativa. Recurs A3</p> <p>Programar, conjuntament amb l'AFA formació per a pares i mares per tal de compartir experiències i donar continuïtat i coherència a la tasca coeducadora. Recurs A1</p>
Educar en el respecte	
	Actuacions
Centre	<p>Dissenyar en el pla d'acció tutorial activitats que fomentin el diàleg, el respecte i la valoració de les diverses opinions i creences. Recurs B6</p> <p>Potenciar el treball en equip per tal de facilitar les relacions entre els membres de la comunitat escolar (comissions mixtes: comissió pedagògica, comissió econòmica, comissió d'activitats extraescolars, etc.). Recurs C1</p> <p>Recollir el grau de satisfacció dels diferents agents de la comunitat escolar sobre el respecte en diversos àmbits d'intervenció: aula, centre i entorn. Recurs I1</p> <p>Revisar les NOFC per tal de garantir que recollim normes clares que garanteixin el respecte entre tots els membres de la comunitat escolar. Recurs B5</p>



Entorn	Organitzar conjuntament amb les AFA activitats que fomentin entre l'alumnat el coneixement, la cura de l'entorn i el compromís cívic. Recurs A4
Inclusió	
	Actuacions
Aula	Establir les mesures necessàries i els compromisos entre família i tutor/a del centre en els continguts específics addicionals de la carta de compromís educatiu per garantir l'èxit educatiu dels seus fills. Recurs D2
Entorn	Treballar coordinadament amb els serveis educatius en relació amb l'alumnat amb necessitats educatives especials (CRP, EAP, ELIC, CREDA, CREDV, etc.). Recurs C4

5. PLANIFICACIÓ

Temes	Actuacions	Recursos	Responsables	Temporització
Coeducació	Col·laborar en l'elaboració i desenvolupament de projectes que fomentin la igualtat d'oportunitats, el respecte a la diferència i la prevenció de la violència masclista i per motius d'orientació afectivosexual, identitat de gènere i expressió de gènere.	Recurs B1	Equip docent	Curs 21-22
Coeducació	Potenciar la participació dels docents en la formació de les famílies per tal de compartir experiències i donar continuïtat i coherència a la tasca educativa.	Recurs A3	Equip docent	Curs 21-22 al 24-25



Escola Bora Gran
Serinyà

Coeducació	Programar, conjuntament amb l'AFA formació per a pares i mares per tal de compartir experiències i donar continuïtat i coherència a la tasca coeducadora.	Recurs A1	AFA i equip directiu	Curs 21-22 al 24-25
Educar en el respecte	Dissenyar en el pla d'acció tutorial activitats que fomentin el diàleg, el respecte i la valoració de les diverses opinions i creences.	Recurs B6	Cicles	Curs 21-22
Educar en el respecte	Organitzar conjuntament amb les AFA activitats que fomentin entre l'alumnat el coneixement, la cura de l'entorn i el compromís cívic.	Recurs A4	AFA i equip directiu	Curs 21-22 al 24-25
Educar en el respecte	Potenciar el treball en equip per tal de facilitar les relacions entre els membres de la comunitat escolar (comissions mixtes: comissió pedagògica, comissió econòmica, comissió d'activitats extraescolars, etc.).	Recurs C1	Comissió de convivència i equip directiu	Curs 21-22
Educar en el respecte	Recollir el grau de satisfacció dels diferents agents de la comunitat escolar sobre el respecte en diversos àmbits d'intervenció: aula, centre i entorn.	Recurs I1	Equip directiu	Curs 21-22
Educar en el respecte	Revisar les NOFC per tal de garantir que recollim normes clares que garanteixin el respecte entre tots els membres de la comunitat escolar.	Recurs B5	Equip directiu	Curs 21-22 al 24-25



**Escola Bora Gran
 Serinyà**

Inclusió	Establir les mesures necessàries i els compromisos entre família i tutor del centre en els continguts específics addicionals de la carta de compromís educatiu per garantir l'èxit educatiu dels seus fills.	Recurs D2	Equip directiu i MEE	Curs 21-22 al 24-25
Inclusió	Treballar coordinadament amb els serveis educatius en relació amb l'alumnat amb necessitats educatives especials (CRP, EAP, ELIC, CREDA, CREDV, etc.).	Recurs C4	Equip directiu i MEE	Curs 21-22

6. INDICADORS

Objectiu específic	Indicadors
1.3 Crear els espais necessaris per afavorir la participació dels diferents sectors de la comunitat en l'elaboració del projecte.	<ul style="list-style-type: none"> • Existència de comissions mixtes entre els diferents sectors de la comunitat escolar per a l'elaboració del Projecte de convivència.
1.4 Constituir i dinamitzar la comissió de convivència.	<ul style="list-style-type: none"> • Existència de la comissió de convivència • Nombre de reunions/periodicitat de la comissió de convivència
1.5 Incrementar la formació de la comunitat escolar en relació amb la convivència.	<ul style="list-style-type: none"> • Oferta d'accions formatives en matèria de convivència adreçades als diferents sectors de la comunitat escolar • Percentatge de professorat format en temes de convivència
2.1 Potenciar les competències socioemocionals.	<ul style="list-style-type: none"> • Inclusió en el currículum d'accions per potenciar les competències socioemocionals de l'alumnat • Inclusió en el Pla d'acció tutorial d'actuacions per desenvolupar les competències socioemocionals de l'alumnat • Cursos en els quals es desenvolupen accions per formar en competència socioemocional



Escola Bora Gran
Serinyà

<p>2.3 Educar els infants en el desenvolupament d'uns valors instrumentals (respecte, esforç, responsabilitat, etc.) que els permetin formar-se com a futurs ciutadans responsables i compromesos.</p>	<ul style="list-style-type: none">• Relació d'actuacions orientades a l'educació en valors• Relació d'actuacions que promouen l'ajuda entre iguals en el centre
<p>3.1 Garantir l'òptima incorporació dels nous membres de la comunitat escolar.</p>	<ul style="list-style-type: none">• Existència i difusió de protocols d'acollida de qualsevol membre de la comunitat escolar (alumnat, famílies, professorat, PAS, etc.)• Ús d'enquestes per valorar el grau de satisfacció del procés d'acollida, adreçades als diversos sectors de la comunitat• Relació d'activitats en el marc de l'acció tutorial per a l'acollida del nou alumnat (activitats de presentació del centre, alumnes padrins, activitats interetapes, etc.)• Existència d'un protocol específic per a l'acollida de l'alumnat nouvingut i les seves famílies
<p>3.2 Promoure una cultura inclusiva que respecti i valori les diferències en un marc de valors compartits.</p>	<ul style="list-style-type: none">• Relació d'estratègies metodològiques a l'aula que afavoreixen la interrelació dels alumnes• Relació d'accions orientades a fomentar el coneixement mutu• Relació d'accions per visibilitzar les diferents cultures existents al centre• Existència d'una orientació acadèmica i professional no estereotipada per raons de gènere, origen o altres condicions personals i/o socials• Existència d'unes pautes d'ús de llenguatge inclusiu que donin el mateix protagonisme a tot l'alumnat
<p>5.2 Formar les persones perquè siguin capaces d'informar-se, entendre i analitzar críticament situacions de conflicte social, de violència i de pau.</p>	<ul style="list-style-type: none">• Incorporació en el currículum de continguts sobre els drets humans i la comprensió crítica del món• Percentatge de professorat format sobre drets humans i cultura de la pau

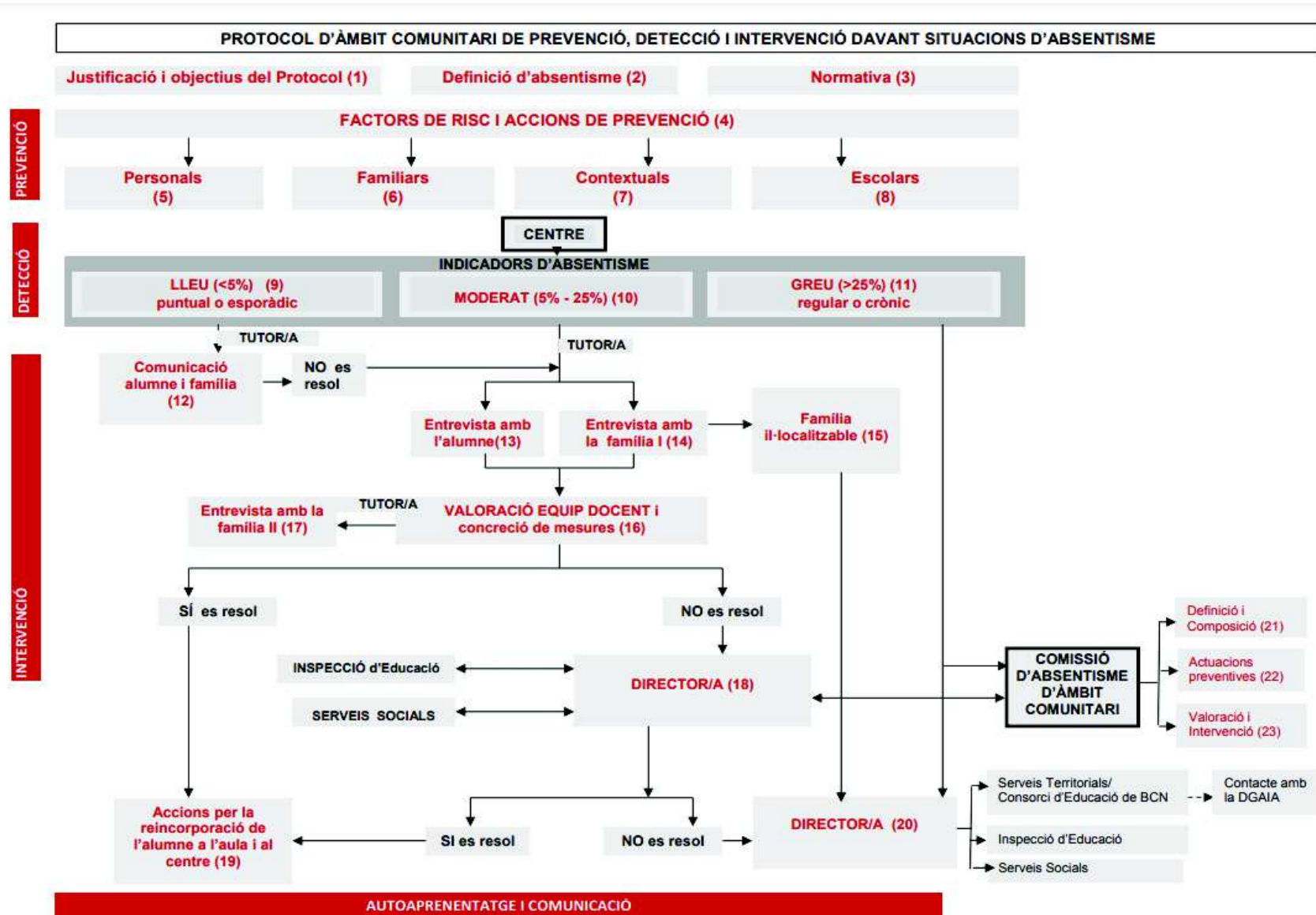


Escola Bora Gran
Serinyà

<p>5.5 Afavorir els canals de comunicació del centre educatiu com a elements facilitadors de la convivència i el clima escolar.</p>	<ul style="list-style-type: none">• Existència d'un protocol de comunicació• Relació d'eines i canals de comunicació del centre que afavoreixin la comunicació entre els diversos sectors de la comunitat escolar (fòrum virtual, correu electrònic, taulell de novetats, bústia de suggeriments i reclamacions, intranet de centre, etc.)• Existència de canals de comunicació entre les famílies i els seus representants al consell escolar• Existència de canals de comunicació entre el professorat i els seus representants al consell escolar• Existència de canals de comunicació entre el personal d'administració i serveis i el seu representant en el consell escolar• Relació d'estratègies de projecció i comunicació externa del centre (revistes, webs, blocs, etc.)
---	---

7. PROTOCOLS DE PREVENCIÓ, DETECCIÓ I INTERVENCIÓ

- Protocol de prevenció, detecció i intervenció davant situacions d'absentisme
- Protocol de prevenció, detecció i intervenció davant l'assetjament entre iguals.



AUTOAPRENENTATGE I COMUNICACIÓ



PROTOCOL DE PREVENCIÓ, DETECCIÓ I INTERVENCIÓ DAVANT L'ASSETJAMENT I EL CIBERASSETJAMENT ENTRE IGUALS

Justificació i objectius del Protocol

Assetjament i ciberassetjament entre iguals
Conducta de maltractament psicològic i/o físic d'un alumne/a o grup d'alumnes a un/a company/a de manera continuada. Es parla de ciberassetjament quan implica l'ús d'eines tecnològiques.

Per saber-ne més

- Tipus
- Incidència en els centres educatius
- 10 punts per conèixer millor l'assetjament i el ciberassetjament

