
PLA D'ACTUACIÓ DE CENTRE ESCOLA BORA GRAN

CURS 21-22

DEPARTAMENT D'EDUCACIÓ
VERSIÓ 1, 9 DE SETEMBRE de 2021

ÍNDEX

0. INTRODUCCIÓ	2
1. ORGANITZACIÓ PEDAGÒGICA EN SITUACIÓ DE PANDÈMIA COM L'ACTUAL	2
1.1 ORGANITZACIÓ DE GRUPS D'ALUMNES, DOCENTS I ESPAIS	2
1.1.1 DETERMINACIÓ DE GRUPS	2
1.1.2 CRITERIS ORGANITZATIUS DELS RECURSOS PER A L'ALUMNAT AMB NECESSITATS ESPECÍFIQUES DE SUPORT EDUCATIU I L'ALUMNAT DE RELIGIÓ	3
1.1.3 CONSIDERACIONS ORGANITZACIÓ DOCENTS	4
1.1.4 CONSIDERACIONS D'ORGANITZACIÓ DELS ESPAIS	4
1.1.5 SERVEI DE MENJADOR	5
1.2 ORGANITZACIÓ D'HORARIS I GESTIÓ D'ENTRADES I SORTIDES	6
1.2.1 ACOLLIDA I EXTRAESCOLARS	6
1.3 PLA D'ACTUACIÓ EN CAS DE DETECTAR UN POSSIBLE CAS DE COVID-19	7
RETORN A L'ESCOLA	9
GESTIÓ DE CASOS DEL PERSONAL DEL CENTRE EDUCATIU	9
1.3.1 SEGUIMENT DE CASOS	10
1.4 REUNIONS DELS ÒRGANS UNIPERSONALS I COL·LECTIUS DE COORDINACIÓ I GOVERN	10
1.5 RELACIÓ AMB LA COMUNITAT EDUCATIVA	10
1.5.1 CONSELL ESCOLAR	10
1.5.2 REUNIONS I ENTREVISTES AMB FAMÍLIES	10
1.5.3 REUNIONS AMB LA COMUNITAT EDUCATIVA I L'ENTORN	11
2. ORGANITZACIÓ PEDAGÒGICA EN CAS DE CONFINAMENT PARCIAL O TANCAMENT DEL CENTRE	11
ORGANITZACIÓ D'INFANTIL	11
ORGANITZACIÓ DE CI	12
ORGANITZACIÓ DE 3R	12
ORGANITZACIÓ DE 3R,4T, 5È I 6È	13
3. PLA DE VENTILACIÓ, NETEJA I DESINFECCIÓ	14
3.1 GRAELLA D'ACTUACIONS	14
4. ALTRES MESURES I ASPECTES A TENIR EN COMPTE	14
4.1 SOBRE HIGIENE DE MANS D'ALUMNAT I PERSONAL	14
4.2 MASCARETA HIGIÈNIQUES I QUIRÚRGIQUES	15
4.3 REQUISITS D'ACCÉS AL CENTRE	16
4.4 CONTROL DE SÍMPTOMES	16
5. ANNEXOS	16
ANNEX 1: MAPA DE L'ESCOLA	16
5.2 ANNEX 2	17

0. Introducció

Aquest document pretén ser una guia que reculli les qüestions organitzatives i pedagògiques del curs 2021-2022, a partir de les instruccions per a l'organització del curs 21-22 en situació de pandèmia i tenint en compte el buidatge de les enquestes de valoració que van respondre les famílies i de les diferents valoracions (famílies, professorat i alumnat) en referència al curs passat i als confinaments viscuts.

Aquest document és un document viu, que s'anirà actualitzant, modificant... sempre que les indicacions del Departament de Salut i Educació així ho requereixin, tenint en compte la situació epidemiològica de la zona.

1. Organització pedagògica en situació de pandèmia com l'actual

Per a poder organitzar el curs vinent en situació de pandèmia com l'actual se seguiran els següents punts:

1.1 Organització de grups d'alumnes, docents i espais

1.1.1 Determinació de grups

D'acord amb les indicacions sanitàries establertes en les instruccions d'elaboració del Pla d'organització del centre per al curs 21-22, s'ha vetllat per mantenir tots els cursos com a grups estables independents i realitzant l'activitat educativa el màxim d'hores en el seu espai de referència, en detriment d'agrupacions i propostes pedagògiques de grups heterogenis que es realitzaven en cursos anteriors. En la mesura del que es pugui, per tant, s'intentaran potenciar les heterogeneïtats de cada grup estable, seguint criteris que afavoreixin la inclusió de tot l'alumnat i s'ajustin a les recomanacions del Departament d'Educació i les autoritats sanitàries.

En la següent taula es presenta la relació de cada grup, el seu nombre d'alumnes, el personal que hi intervindrà de forma estable o temporal i l'aula de referència que ocuparà:

GRUPS	ALUMNES	DOCENTS		PAE		ESPAI	
		Estable	Temporal	Nº i suport	Nº i suport	Estable	Temporal *
P3	11	3 (Rosa Quintana, Maria Vila i Elisabet Estela)	Alejandro Garcia	-	-	Aules Ajuntament (espai 1)	Pavelló (psico)
P4	11	3 (Maria Vila, Rosa Quintana i Elisabet Estela)	Alejandro Garcia Mireia Busquets	-	-	Aules Ajuntament (espai 2)	Pavelló (psico)
P5	18	2 (Carme Llop i Mireia Busquets)	Alejandro Garcia Maria Vila	-	-	Aula 4	Pavelló (psico), porxo aula, zona de les moreres i aula d'experimentació (aula 5)
1r	7	2 (Carme Cantero i Susanna Bramont)	3 (Alejandro Garcia, Pere Martí i Dolors Roura)	-	-	Aula 6 (barracó espai 4)	Atrium Pavelló
2n	12	2 (Susanna Bramont i Carme	3 (Alejandro Garcia, Pere	-	-	Aula 7 (barracó	Atrium Pavelló

		Cantero)	Martí i Dolors Roura)			espai 3)	
3r	17	1 (Gemma Valentí)	3 (Pere Martí, Dolors Roura i Alejandro Garcia)	-	-	Aula 8 (barracó espai 3)	Pavelló Zona de les moreres
4t	20	1 (Emma Caballero)	3 (Pere Martí, Dolors Roura i Alejandro Garcia)	-	-	Aula 1 (espai 2)	Aula experimentació (aula 5) i porxo entrada
5è	14	1 (Isabel Compte)	3 (Dolors Roura, Pere Martí i Alejandro Garcia)	-	-	Aula 2 (espai 2)	Pavelló Zona porxos
6è	8	1 (Jordi Bayot)	3 (Dolors Roura, Pere Martí i Alejandro Garcia)	-	-	Aula 3 (espai 2)	Pavelló Zona porxos

* Com a espais temporals, també es contemplen tots els espais d'esbarjo: pati de dalt, pati de baix, parc i Plaça Ajuntament, zona de les moreres i Plaça de l'església.

* Els grups estables estaran formats per l'alumnat del grup i el seu tutor/a de referència. A trets generals, només en pot formar part un docent. Per tant, cada docent només pot formar part d'un únic grup estable.

1.1.2 Criteris organitzatius dels recursos per a l'alumnat amb necessitats específiques de suport educatiu i l'alumnat de religió

Per tal d'afavorir l'atenció pedagògica de l'alumnat NESE i la dels grups més nombrosos de l'escola o realitzar activitats com religió, i tenint en compte les peculiaritats organitzatives del proper curs, es contempla la revisió i potenciació de les mesures de suport universal a l'aula amb els grups estables i, a més, les següents propostes:

ACTUACIONS O MATÈRIA	GRUP/S D'ON PROVÉ L'ALUMNAT	DOCENT / SESSIONS SETMANALS / OBSERVACIONS
SUPORTS	Contemplats en els horaris	Els docents de suport de cada curs queden reflectits en la graella anterior / El nombre de sessions quedaran reflectits en els horaris / Els suports seran dins la mateixa aula. En el cas que no sigui de forma estable i estigui en contacte amb més grups (veure taula anterior).
DESDOBLAMENTS	P5, 1r i 2n, 3r i 4t	Els docents queden reflectits en la graella anterior / El nombre de sessions quedaran reflectides en els horaris / En algunes activitats es considerarà desdoblar algun d'aquests grups de forma puntual). Els desdoblements seguiran criteris d'heterogeneïtat i inclusió. Alguns dels espais que es podran ocupar són: porxo entrada, aula desdoblements, zona de les moreres, àtrium, espai d'acollida...
RELIGIÓ	1r, 3r, 4t i 5è	Teresa Bleda / 1h setmanal. Dimecres de 11.30 a 12.30 / 8/9 alumnes en total a l'aula d'experimentació

1.1.3 Consideracions organització docents

Especialitats:

D'aquesta manera, l'organització serà la següent:

CICLE	MÚSICA	ED. FÍSICA I PSICOMOTRICITAT	ANGLÈS
Ed. INF	Alejandro	Maria (P3 i P4), Carme Ll. (P5)	Maria (P5)
CI	Alejandro	Pere	Dolors
CM	Alejandro	Pere	Dolors
CS	Alejandro	Pere	Dolors

1.1.4 Consideracions d'organització dels espais

Aula

Es vetllarà per una distribució que afavoreixi el contacte visual entre l'alumnat, el treball en equip, etc. En qualsevol cas, en un mateix grup de convivència es podran seguir realitzant amb normalitat totes les activitats que impliquin la interacció i relació entre alumnes.

Les finestres i les portes de les aules es mantindran obertes sempre que es pugui per a afavorir la ventilació de l'espai.

Sala de mestres

La finestra sempre estarà oberta, excepte quan plougui.

Pati

Hi haurà 5 espais que s'utilitzaran com a pati i els diferents grups en faran ús de forma rotativa. L'ús de mascareta en l'espai de pati vindrà establert per les directrius del Departament de Salut i Educació en cada moment. En data, 13 de setembre, les directrius estableixen que l'alumnat de primària podrà anar sense mascareta quan estigui amb el seu grup estable, i haurà de fer-ne ús quan es barregi amb altres grups. A educació infantil serà necessària si es barregen grups estable.

Els horaris de pati seran: de 11h a 11:40h a infantil i de 11h a 11:30h a primària. L'alumnat acabarà la classe cap a les 10.50h per tal de tenir temps d'anar al lavabo, rentar mans i esmorzar. Esmorzaran a la seva aula o al pati.

També s'ha de recordar que cal desinfectar les mans abans d'esmorzar i després de l'hora d'esbarjo. L'alumnat de primària haurà de **portar una ampolla/cantimplora** plena per a poder beure a les hores d'esbarjo, ja que les fonts estaran tancades i hi ha zones on no n'hi ha. L'alumnat que es quedi a dinar al menjador, n'haurà de portar dues.

En cas de pluja, cada grup es quedarà a la seva aula/porxo. Si plou durant molts dies seguits, es valorarà l'opció de dividir el pavelló en 3 zones de joc i que cada dia de la setmana hi puguin anar 3 grups diferents, cadascun en una de les zones delimitades, mentre els altres es queden a l'aula.

A continuació detallem els espais que s'habilitaran, quins cursos l'ocuparan cada dia i els mestres que estaran de responsables a cadascun:

- Pati de dalt
- Pati de baix (ed. infantil)
- Espai de les moreres
- Parc + plaça de l'Ajuntament
- Plaça darrere l'església

Espais d'esbarjo	Dilluns					Dimarts					Dimecres					Dijous					Divendres				
	Pati de dalt	Pati de baix (inf)	Espai moreres	Parc + Aj.	Plaça església	Pati de dalt	Pati de baix (inf)	Espai moreres	Parc + Aj.	Plaça església	Pati de dalt	Pati de baix (inf)	Espai moreres	Parc + Aj.	Plaça església	Pati de dalt	Pati de baix (inf)	Espai moreres	Parc + Aj.	Plaça església	Pati de dalt	Pati de baix (inf)	Espai moreres	Parc + Aj.	Plaça església
P3				*			*																		
P4																									
P5																									
1r																									
2n																									
3r																									
4t																									
5è																									
6è																									

Menjador

Se seguiran les directrius dissenyades en el Pla de funcionament de Menjador. En qualsevol cas, caldrà tenir en compte els punts descrits en aquest document sobre la higiene de mans, l'ús de mascareta en espais compartits i l'agrupament dels grups de convivència en les mateixes taules de menjador.

1.1.5 Servei de menjador

A l'espai de menjador els grups estables han de mantenir-se i garantir que hi hagi una distància de seguretat respecte altres grups estables si van sense mascareta. Quan això no sigui possible, caldrà fer ús de les mascaretes a les estones d'esbarjo.

Per afavorir el manteniment de les mesures de seguretat, atès que disposem d'un espai reduït de menjador, farem torns i deixarem 10 minuts entre cadascun per ventilar i desinfectar:

GRUPS DE MENJADOR	HORA DE DINAR	ESPAIS D'ESBARJO *
P3, P4, P5, 1r, 2n	12:45h – 13:30h	Zona de les moreres
3r, 4t, 5è i 6è	13:40h – 14:30h	Pati de dalt

1.2 Organització d'horaris i gestió d'entrades i sortides

El nostre centre està ubicat en dos espais: el recinte de l'edifici principal, amb 2 mòduls fora de l'edifici, i una d'aules sota l'Ajuntament. Tenim dos accessos d'entrada i de sortida al recinte principal (portal gran i portal petit), i una entrada a l'edifici de baix. Dividim els alumnes de forma que tenen accessos i franges diferents en funció del curs.

Grup	Accés al recinte	Accés a l'aula	Horari d'entrada	Horari de sortida
P3	Edifici infantil	La sortida serà evitant acumulacions a l'entrada	9:00	16:30
P4		La sortida serà evitant acumulacions a l'entrada	9:00	16:30
P5	Portal petit	Entrada pel porxo de l'aula 4	8:55	16:25 a 16:30
1r		Entrada principal barracó	9:00	16:30
4t		Porxo entrada aula 1	9:00	16:30
6è		Porxo aula 3	8:55	16:25 a 16:30
2n	Portal principal	Entrada principal barracó	9:00	16:30
3r		Entrada per la porta d'emergència	9:00	16:30
5è		Porxo aula 2	8:55	16:25 a 16:30

Aspectes a tenir en compte:

A l'entrada hi haurà un punt de desinfecció de mans amb gel hidroalcohòlic.

(Migdies) Les sortides i entrades de migdia de cada grup seran per la mateixa porta que al matí.

(Altres) S'intentarà respectar aquests horaris d'entrades també en cas de pluja. En cas de pluja, un familiar de l'alumnat de P5, 1r i 2n podran entrar al recinte fins a l'exterior de l'aula.

1.2.1 Acollida i extraescolars

S'habilitarà un espai al racó de desdoblaments del menjador, vetllant perquè els usuaris mantinguin la distància interpersonal d'1,5 metres. Tant els usuaris com la monitora hauran de portar mascareta durant tota l'estona, donat que els alumnes formen part de grups estables diferents. Quan finalitzi el període d'acollida, cal acompanyar els infants a la seva aula de referència, i tant els responsables com els infants han de portar les mascaretes. Acabat l'horari d'acollida, la persona responsable s'encarregarà de ventilar, netejar i desinfectar l'espai.

També es mantindran aquestes mesures en les activitats extraescolars que es realitzen al centre:

ACTIVITATS PROVISIONALS	NOMBRE D'ALUMNES	GRUPS DELS QUALS PROVENEN ELS ALUMNES	PROFESSIONAL RESPONSABLE	ESPAI ON ES REALITZA L'ACTIVITAT
Acollida	8-10	Segons inscripcions	AFA Anna Caballero	Taula espai menjador Porxo entrada (quan el temps ho permeti)

HORARI	DILLUNS	DIMARTS	DIMECRES	DIJOUS	DIVENDRES
MIGDIA 12:30h a 13:30		TEATRE (Grans) 20.00€/mes CAN BEIA	PLÀSTICA (A) 25.00€/mes CAN BEIA	COR DE VELUS 25.00€/mes CAN BEIA	
		JUDO (Tots) 35.00€/mes PAVELLÓ	MECANOGRAFIA (Tots) 32.00€/mes CAN XERRIC - Sala de Lectura	INFORMÀTICA (Tots) 32.00€/mes CAN XERRIC - Sala de Lectura	MULTIESPORT (3r-6è) 140.00 €/ANY PAVELLÓ
MIGDIA 13:45h a 14:45		TEATRE (Petits) 20.00€/mes CAN BEIA	PLÀSTICA (B) 25.00€/mes CAN BEIA	TALLER DE MÚSICA (P3-P4-P5) 25.00€/mes CAN BEIA	MULTIESPORT (P3 - 2n) 140.00 € ANY PAVELLÓ
TARDA 16:30 h a 18:00h	ANGLÈS (A) 35.00€ CAN XERRIC- Sala de Lectura		ANGLÈS (B) 35.00€ CAN XERRIC- Sala de Lectura		
			FUTBOL (1r-6a) 160.00 € ANY 17:00h - 18:30h CAMP DE FUTBOL		FUTBOL (1r-6a) 160.00 € ANY 17:00h - 18:30h CAMP DE FUTBOL

1.3 Pla d'actuació en cas de detectar un possible cas de COVID-19

Algunes consideracions a tenir en compte:

- La direcció del centre ha d'introduir les dades dels grups de convivència estables a l'aplicació Traçacovid i ha de mantenir-ne la informació actualitzada.
- Les famílies han de signar una declaració responsables per la qual es comprometen a: seguir les normes establertes davant la COVID-19; mantenir el centre educatiu informat de qualsevol novetat; presentar la documentació acreditativa d'un cas positiu, en cas que hagi estat diagnosticat a la xarxa privada de salut.
- Contacte estret: Persona que forma part d'un grup de convivència estable. Es consideren les 48h prèvies a l'inici dels símptomes del cas sospitós. En els casos asimptomàtics, es tindran en compte les 48h prèvies a la data en què es va fer la PCR, que va donar positiu. A tots els contactes estrets se'ls ha de fer una PCR, amb l'objectiu de detectar precoçment nous casos positius.
- La referent covid del centre (RECO) és la Núria Fernández, que serà la persona amb qui es coordinarà la direcció del centre.

Gestió de casos	Actuacions	Responsable
Davant d'una persona que comença a desenvolupar símptomes compatibles amb el COVID-19 al centre educatiu	1. Portar l'alumne/a a l'aula de material sense tocar res i amb mascareta quirúrgica tant l'alumne/a com l'acompanyant, que es quedarà amb l'infant fins que el vinguin a buscar. Si presenta símptomes de gravetat es trucarà al 061	Direcció
	2. Establir contacte immediat amb la família per tal que vingui a buscar l'infant.	La directora
	3. Recomana a la família que es traslladin al domicili, i des d'allí, contactin telefònicament amb el CAP.	La directora
Quan la	La família ha de contactar amb el seu CAP de	La família

simptomatologia s'inicia fora de l'horari escolar o en dies no lectius	referència i fer les actuacions necessàries.	
En cas de germans i/o familiars d'un cas	<p>1. Els germans o familiars convivents d'un cas sospitós (aquell que presenta simptomatologia, que s'ha realitzat PCR i s'està a l'espera dels resultats) han de quedar-se a casa fins a conèixer el resultat. Si el resultat és negatiu, poden reincorporar-se al centre educatiu.</p> <p>2. En el cas de confirmació d'infecció (PCR positiva), els germans o familiars que són contactes estrets han de fer quarantena durant 10 dies. Un resultat negatiu d'aquest test als contactes no eximeix de la necessitat de mantenir la quarantena en els convivents durant els 10 dies que dura el període d'incubació.</p>	

En cas de confirmació:

Cas positiu en un o més membres d'un grup de convivència estable: tot el grup de convivència estable té consideració de contacte estret, per tant s'hauria de recomanar la quarantena de tot el grup de convivència, durant 10 dies després del darrer contacte amb el cas, amb vigilància d'aparició de nous casos. Per tant, interrupció de l'activitat lectiva presencial per aquest grup. Es farà un test PCR a tots els membres del grup que siguin contacte estret d'un cas diagnosticat. Un resultat negatiu d'aquest test als contactes, no eximeix de la necessitat de mantenir la quarantena durant els 10 dies que dura el període d'incubació. L'estudi de contactes al grup estable es farà independentment de l'estat vacunal dels membres que en formen. Tot i això:

- Si l'alumne/a ha passat la COVID en els últims 6 mesos o té la pauta completa de vacunació, es faran un test TAR en una de les farmàcies autoritzades el mateix dia del diagnòstic del cas o tan aviat com sigui possible. La direcció del centre lliurarà una carta que els permeti identificar-se a la farmàcia com a contactes estrets escolars, de manera que el TAR sigui supervisat i gratuït i que el resultat es registri al sistema de dades de Salut/Educació. En el cas que no se'l faci, haurà de fer quarantena.
- Si l'alumne/a no està vacunat, l'estudi s'ha de fer entre en 4t i el 6è dia des que es va diagnosticar el cas, i preferiblement, mitjançant PCR.
- Quan hi hagi un positiu, la direcció del centre ho comunicarà a la regidora corresponent de l'Ajuntament. L'Ajuntament, si és el cas, ha d'activar l'àrea de serveis socials, si és el cas.

Notes:

- Les persones que ja han tingut una infecció per SARS-CoV-2 confirmada per PCR als 6 mesos anteriors o que porten la pauta completa de la vacuna, estaran exempts de fer quarantena.
- En el cas de confinament d'un grup classe, la direcció del centre farà un correu electrònic a les famílies informant-ne, especificant que estem a disposició si hi ha dubtes... També s'informarà al delegat d'aula per tal que n'informi a les famílies per altres canals, com per exemple: grup de whatsapp. S'adjuntarà la carta facilitada pel Departament. La direcció els informarà que els seus fills/es són contacte estret, que han de començar la quarantena domiciliària i que han d'evitar les sortides i interaccions socials.
- En el cas que el cas positiu, es confirmi durant l'horari escolar, el grup estable romandrà amb

normalitat al centre educatiu fins que acabi la jornada lectiva, sempre mantenint les mesures de seguretat i evitant el contacte amb la resta de grups de convivència estable. No podran fer activitats extraescolars.

- El període de quarantena es podrà allargar si surten més casos positius en fer proves TAR/PCR al grup estable.

RETORN A L'ESCOLA

En el cas que la PCR hagi estat negativa o no hagi estat necessari realitzar-la, la persona es podrà reincorporar un cop hagi cedit la simptomatologia. De manera general, els infants es podran reincorporar quan faci 24 hores que es troben sense febre.

En el cas d'un cas positiu, es podrà incorporar al centre al cap de 10 dies de l'aparició de símptomes, quan hagi finalitzat el període de quarantena i/o fins que hagin transcorregut com a mínim 72 hores des de la desaparició dels símptomes.

No cal fer una PCR de control ni presentar cap certificat mèdic per poder tornar al centre educatiu.

GESTIÓ DE CASOS DEL PERSONAL DEL CENTRE EDUCATIU

La gestió d'un cas sospitós en el personal del centre segueix les línies generals. La directora del centre utilitzarà l'aplicatiu TRAÇACOVID per fer el seguiment i les comunicacions internes de cada cas.

La persona que presenti simptomatologia compatible amb la COVID19, s'haurà de col·locar una mascareta quirúrgica si no la duu posada, haurà d'abandonar el centre i posar-se en contacte amb el CAP de referència el més aviat possible.

En cas que se li hagi de fer prova PCR, haurà de romandre al domicili en quarantena fins a conèixer els resultats.

Si la PCR és negativa, el professional es podrà reincorporar al centre educatiu un cop s'hagi recuperat del quadre clínic i hagi passat almenys 24 hores sense febre i/o símptomes.

Si la PCR és positiva, es posarà en marxa l'aïllament dels contactes estrets, seguint les indicacions de la gestora COVID del centre.

Els professionals correctament vacunats que siguin contacte estret, no cal que facin quarantena, sempre que siguin asimptomàtics. Els que formin part d'un grup estable sí que s'hauran de fer la prova de cribratge, encara que estiguin vacunats. Un TAR el mateix dia o l'endemà, en alguna de les farmàcies habilitades per a aquest efecte. En el cas del personal no vacunat, s'haurà de fer PCR entre el 4t i el 6è dia del contacte estret, i han de fer quarantena durant deu dies, independentment del resultat de la PCR.

Si la persona ha passat la COVID en els últims 3 mesos, no es considera un cas sospitós, tret que tingui una clínica molt suggestiva.

El personal del centre educatiu que no està vacunat i té un familiar convivent a l'espera del resultat PCR perquè és un cas sospitós, no pot acudir al centre fins que no es conegui el resultat de la prova. Caldrà presentar el document de deure inexcusable, que es pot trobar al Portal de Centre.

1.3.1 Seguiment de casos

ALUMNE/A	Dia i hora de la detecció	EXPLICACIÓ DEL PROTOCOL SEGUIT I OBSERVACIONS (incloure el nom de la persona que ha fet les actuacions i el nom del familiar que l'ha vingut a buscar).

1.4 Reunions dels òrgans unipersonals i col·lectius de coordinació i govern

Totes les reunions que es faran amb l'equip docent complirà amb les mesures d'higiene i distància recollides en aquest document. Sempre que es pugui es faran a l'exterior. En el cas de no poder-les garantir o de considerar que no és pertinent per la situació de contagi amb la qual es pugui trobar el centre o la zona, es faran de forma telemàtica.

ÒRGANS	TIPUS DE REUNIÓ	FORMAT DE LA REUNIÓ	PERIODICITAT/TEMPORITZACIÓ
Equip directiu	Planificació	Presencial	Una per setmana
Claustre	Planificació	Presencial	Un per setmana
Coordinadors de cicles	Coordinació	Presencial	Una per setmana
Cicles	Coord. + planificació	Presencial	Una per setmana
Comissions / equips de treball	Planificació	Presencial	Quinzenalment

1.5 Relació amb la comunitat educativa

En aquest punt es recull la previsió de reunions que s'hauran de fer amb la comunitat educativa:

1.5.1 CONSELL ESCOLAR

Es reunirà, prèvia convocatòria, com a mínim un cop al trimestre, i sempre que es consideri convenient. Les reunions seran telemàtiques o presencials (a l'exterior, si es poden mantenir les mesures de seguretat establertes en el moment)

1.5.2 REUNIONS I ENTREVISTES AMB FAMÍLIES

Les entrevistes individuals amb les famílies dels alumnes del centre es realitzaran en horari acordat entre la família i el/la mestre/a (cal cita prèvia). Aquestes entrevistes seran amb prèvia convocatòria dels tutors, o bé per demanda per part de les famílies. Es realitzarà, com a mínim, una entrevista individual al llarg del curs convocada pel tutor/a a partir del segon trimestre. Es mantindran totes les mesures descrites en el present document.

A part, també hi haurà reunions generals i de curs, que s'organitzaran vetllant per poder mantenir les distàncies mínimes interpersonals.

Les reunions i entrevistes seran telemàtiques o presencials depenent de les mesures. En el cas que siguin presencials, seran en espais exteriors o porxos.

1.5.3 REUNIONS AMB LA COMUNITAT EDUCATIVA I L'ENTORN

AMB QUI	QUAN	QUI HI ASSISTEIX
AFA	Com a mínim un cop al trimestre	Equip directiu i AFA
Ajuntament	Com a mínim un cop al trimestre.	Equip directiu i Ajuntament
Reunió de traspass amb l'institut	Final de curs	Tutora 6è i cap d'estudis

2. Organització pedagògica en cas de confinament parcial o tancament del centre¹

Partint de les respostes de les enquestes de valoració, l'organització pedagògica que se seguirà en cas de confinament parcial o tancament del centre a l'Escola Bora Gran (motius descrits en l'apartat 5. *Pla d'actuació en cas de detecció de casos*), inclourà tasques obligatòries i tasques voluntàries. En cas d'un confinament absolut de la societat, com el viscut durant el curs 19-20, caldrà consultar el Pla de contingència. Tenint en compte això, les propostes descrites en el següent apartat estan pensades per a períodes de confinament de 10 dies.

S'haurà de vetllar perquè les tasques les pugui resoldre l'alumnat de forma autònoma. Es procurarà que a tots els cicles s'hi incloguin majoritàriament **propostes transversals i competencials** i també un recull de tasques més mecàniques. Els especialistes de música i ed. física també faran una proposta quinzenal que serà voluntària. Les activitats de l'especialitat d'anglès quedaran incloses en el recull de tasques mecàniques (fins a 3r de primària) o en el Classroom (de 4t a 6è) i se n'hauran de fer com a mínim dues de forma obligatòria per cada període de 10 dies de confinament.

Amb l'alumnat amb NESE des de les tutories es valorarà quines són les adaptacions més pertinents. Es procurarà utilitzar estratègies universals (diferents llenguatges/eines de comunicació, lletres clares i grosses...) i, si cal, es faran adaptacions de **tipus què** (adaptació de continguts) i de **tipus com** (extensió de la proposta, temps d'entrega, tipus de retorn de la tasca...).

Organització d'infantil

En aquest cicle, totes les tasques seran voluntàries.

Es realitzarà una proposta setmanal amb diferents activitats que s'enviarà per correu a les famílies. Aquestes, voluntàriament, poden fer retorn de les activitats realitzades a través de fotografies o vídeos (a través de correu electrònic amb el domini d'escola).

A més a més, cada curs elaborarà un recull de propostes en format dossier per tal que les famílies tinguin tasques que els infants puguin realitzar sense el suport d'un adult (dibuixos, mandales, traç, noms i fotografies dels companys de classe...).

També es proposaran dues sessions de meet setmanals, una en franja de matí i una a la tarda, en dies diferents. Es vetllarà perquè puguin ser sessions dinàmiques que puguin incloure propostes lúdiques i de moviment que no superin els $\frac{3}{4}$ d'hora com a màxim. De forma

¹ Veure annex 3 de la graella resum de les actuacions

opcional, si alguna família necessita atenció individualitzada es podrà concretar alguna trobada virtual amb la tutora.

Organització de CI

Es procurarà que l'alumnat tingui a casa algun llibre de lectura, si s'escau. De totes les propostes que es faran arribar a l'alumnat, aquests **n'hauran de fer 6 de forma obligatòria** al llarg dels 10 dies. Es poden fer més activitats de forma voluntària. Hi haurà activitats de tipus 1, que es poden retornar quan es torni a l'escola i de tipus 2, que es poden retornar de forma telemàtica (via mail, formularis...)

Activitats de tipus 1: A principi de curs s'elaborarà un dossier que inclourà tasques més mecàniques i de lectoescriptura. A mesura es vagi avançant el curs, es poden anar afegint o modificant propostes si no s'ha hagut de fer cap confinament parcial/total. Tenint en compte que l'alumnat pot tenir dificultats de lectoescriptura o comprensió lectora, la tutora elaborarà tutorials on s'expliquin les propostes (no cal que sigui un tutorial per proposta, un mateix en pot incloure 3 o 4). A més, es valora positivament que sigui la tutora qui incentivi i proposi les tasques a l'alumnat, i que no siguin les famílies qui hagin de fer les propostes de treball als seus fills/es.

Activitats de tipus 2 Les tutores prepararan una/dues propostes transversals i competencials que es podran trobar en el Sites que es crearà per a l'alumnat de 1r a 3r. S'enviaran en format electrònic després dels dos primers dies del confinament del grup per tal que les famílies se les puguin descarregar (pdf, ppt, word...). El retorn d'aquestes es farà o bé el dia que es torni a l'escola (en cas d'un confinament de 10 dies) o bé per algun dels altres canals proposats (formulari, eines digitals, correu electrònic...)

També es proposaran dues sessions de meet setmanals, una en franja de matí i una a la tarda, en dies diferents. Es vetllarà perquè puguin ser sessions dinàmiques que puguin incloure propostes lúdiques i de consciència fonològica o càlcul mental. Es recomana que no superin els $\frac{3}{4}$ d'hora com a màxim. De forma opcional, si alguna família necessita atenció individualitzada es podrà concretar alguna trobada virtual amb la tutora.

Organització de 3r

Es procurarà que l'alumnat tingui a casa una part dels quadernets de treball, així com algun llibre de lectura, si s'escau. S'entén que l'alumnat de 3r i 4t tenen diferents nivells d'autonomia i, per tant, hi haurà diferències pel que fa a l'enviament de tasques i al nombre de connexions que es realitzaran durant el període de confinament.

Tasques obligatòries

A 3r, de totes les propostes que es faran arribar a l'alumnat, aquests **n'hauran de fer 8 de forma obligatòria** al llarg dels 10 dies. Es poden fer més activitats de forma voluntària. Hi haurà activitats de tipus 1, que es poden retornar quan es torni a l'escola i de tipus 2, que es poden retornar de forma telemàtica.

Activitats de tipus 1: A més a més dels quadernets de treball que tinguin, a principi de curs s'elaborarà un dossier que inclourà tasques més mecàniques i també que incloguin hàbits de lectura. A mesura es vagi avançant el curs, es poden anar afegint o modificant propostes si no s'ha hagut de fer cap confinament parcial/total. Les tutores elaboraran tutorials on s'expliquin les propostes (no cal que sigui un tutorial per proposta, un mateix en pot incloure 3 o 4). A

més, es valora positivament que siguin les tutores les qui incentivin i proposin les tasques a l'alumnat, i que no siguin les famílies qui hagin de fer les propostes de treball als seus fills/es.

Activitats de tipus 2: Les tutores prepararan una/dues propostes transversals i competencials que es podran trobar en el Sites que es crearà per a l'alumnat de 1r a 3r. S'enviaran en format electrònic després dels dos primers dies del confinament del grup per tal que les famílies se les puguin descarregar (pdf, ppt, word...). El retorn d'aquestes es farà o bé el dia que es torni a l'escola (en cas d'un confinament de 10 dies) o bé per algun dels altres canals proposats (formulari, eines digitals, correu electrònic...)

També es proposaran dues sessions de meet setmanals, una en franja de matí i una a la tarda, en dies diferents. Es vetllarà perquè puguin ser sessions dinàmiques que puguin incloure propostes lúdiques i de càlcul mental. Es recomana que no superin els $\frac{3}{4}$ d'hora com a màxim. De forma opcional, si alguna família necessita atenció individualitzada es podrà concretar alguna trobada virtual amb la tutora.

Organització de 3r,4t, 5è i 6è

A 3r, 4t, 5è i 6è l'alumnat disposarà de correu electrònic de centre, que permetrà treballar a través de la plataforma G-SUITE (classroom, sites, drive...). Aprofitant això, se seguirà la següent pauta de treball:

1. Es treballarà amb una dinàmica similar a treball per projectes, que quedarà penjada al google Classroom. Se seleccionarà un tema de l'assignatura de medi (pregunta repte) o es continuarà amb la iniciada a l'aula i es faran propostes relacionades amb aquesta temàtica des de les altres àrees (incloses les especialitats). La proposta d'anglès serà reduïda i hauran d'avançar amb el quadern de treball de l'alumnat.
2. Es faran 4 trobades amb el meet amb el grup dividit per tal d'explicar tasques, resoldre dubtes... i dues més a la tarda (un dia per a cada meitat del grup) per fer un treball sistematitzat de càlcul mental, dictats o altres.
3. Hi haurà correccions de diferents tipus:
 - a. Comentaris del tutor/a en el mateix document que l'alumne/a haurà de contestar o modificar.
 - b. Rúbriques d'autoavaluació per avaluar tasques abans o després d'entregar-les.
 - c. Trobades amb meet amb grups reduïts per corregir tasques, resoldre dubtes.
4. També s'oferirà als alumnes l'opció de fer tutories individualitzades (o el tutor/a ho valorarà).
5. A més, s'inclouran com a feines obligatòries algunes tasques de l'àmbit matemàtic: problemes, operacions...

En cas que hi hagi diversos confinaments, es revisarà si el funcionament és adequat i si cal reduir o augmentar el nombres de connexions o la tipologia de tasques.

Tasques voluntàries 4t, 5è i 6è

Es farà un recull de propostes d'ampliació que poden incloure reptes, jocs de lògica, cerca de notícies, lectures, escriure un diari de confinament...

3. Pla de ventilació, neteja i desinfecció

Neteja, desinfecció i ventilació	Mesures	Responsable
Neteja i desinfecció	· Revisar el punt 4.1 sobre d'higiene de mans	
Ventilació	<ul style="list-style-type: none"> · Aula: Es realitzaran classes de 55min. Ventilar abans de l'entrada i sortida dels alumnes durant 10 min (entrades matí, pati i tarda) i a cada canvi d'assignatura. Tenir la porta de l'aula oberta majoritàriament. Sempre que es pugui es deixaran les finestres obertes el major temps possible. · Espais comuns: sempre que es pugui, deixar portes obertes en ventilació contínua. 	Tutor/a o referent d'aula Claustre

3.1 Graella d'actuacions

A més d'aquestes indicacions, caldrà seguir les pautes descrites en la següent taula:

	+ = ventilació		nd = neteja i desinfecció			n = neteja	Comentaris
	Abans cada ús	Després cada ús	Diàriament	= o > 1 vegada al dia	Setmanalment		
Ventilació de l'espai				+			Mínim 10 min 3 vegades al dia
Altres espais, neteja diària			n, nd				

4. ALTRES MESURES I ASPECTES A TENIR EN COMPTE

4.1 Sobre higiene de mans d'alumnat i personal	Quan?	Responsable
Es garantiran dispensadors col·locats de forma permanent a:	Mínim 5 cops al dia: · Entrant i sortint del centre (abans d'entrar en contacte amb els infants)	· Matins: Judit i docent. Tardes: 2 docents (segons horaris *) · A P3-P4 se'n faran càrrec les tutores
	· Abans i després dels àpats (personals i dels alumnes)	· Cada tutor/a farà rentar les mans al wc amb aigua i sabó. En cas de tenir pica a la classe no es farà ús del wc.
	· Abans i després d'anar al wc (o d'acompanyar algun alumne)	· Tutor/a farà un recordatori i hi haurà cartells a les sortides del wc.
	· Abans i després de diferents activitats (música, ed. física, sortides de l'aula, pati...)	· Cada tutor/a farà rentar les mans al wc amb aigua i sabó. En cas de tenir pica a la classe no es farà ús del wc.

Altres mesures complementàries: Suports visuals i recordatoris en els diferents punts de rentat de mans, treball a l'aula (vídeos, cançons...)

Per evitar aglomeracions en els passadissos, l'alumnat de Primària anirà al lavabo durant els quinze minuts abans de sortir al pati, a tres quarts d'onze.

*Horaris de responsables posar gel entrades i sortides:

EDIFICI GRAN PORTA PETITA

	MATÍ 8'55h	TARDA 15h
DILLUNS	Judit	Teresa
DIMARTS	Judit	Mireia
DIMECRES	Judit	Mireia
DIJOUS	Judit	Mireia
DIVENDRES	Judit	Mireia

EDIFICI GRAN PORTAL GRAN

	MATÍ 8'55h	TARDA 15h
DILLUNS	Mireia	Alejandro
DIMARTS	Mireia	Gemma
DIMECRES	Pere	Jordi
DIJOUS	Jordi	M ^a Carme
DIVENDRES	Alejandro	Jordi

4.2 Mascareta higièniques i quirúrgiques

Mesures

Es poden utilitzar les higièniques menys quan hi hagi un possible cas, que s'hauran d'utilitzar les quirúrgiques de forma obligatòria.

A Infantil: No obligatòria. Se'n portarà una a la motxilla per si es necessita en algun moment (per exemple, si es barregen a l'hora del pati)

A Primària: serà obligatòria en espais interiors (modificant aquest punt, si fa falta, seguint les indicacions que es marquin des del Departament)

Sempre que s'hagi de circular per espais interiors comuns (alumnat de primària i mestres)

A religió **sempre**

Quan es barregin grups estables en espais exteriors.
No farà falta en el mateix grup de convivència, a fora.

Altres mesures complementàries:

- Incorporar termòmetre de distància a la farmaciola i tenir mascaretes de recanvi per circumstàncies que ho requereixin.

4.3 Requisits d'accés al centre	Mesures	Responsable
<p>Es pot entrar al centre quan:</p> <ul style="list-style-type: none"> Absència de simptomatologia (febre, tos, dificultat respiratòria, malestar, diarrea...) No convivents o contacte estret amb positiu confirmat o simptomatologia en els 10 dies anteriors (excepte persones vacunades amb la pauta completa o que hagin passat la malaltia en els últims 6 mesos) 	<p>Llista d'alumnat amb malalties cròniques de risc (respiratòries, cardíaques, sistema immunitari, diabetis mal controlada, neuromusculars...)</p>	<p>Assessor/a COVID</p>
	<p>Compliment dels punts de control de símptomes (4.4 i annex 2): full de Declaració Responsable de les famílies</p>	

Per tant, no podran accedir al centre, les persones que estiguin a l'espera d'un resultat de PCR, si conviuen amb una persona diagnosticada amb COVID19 o amb un possible cas sospitós o si es troben en situació de quarantena per ser contacte estret.

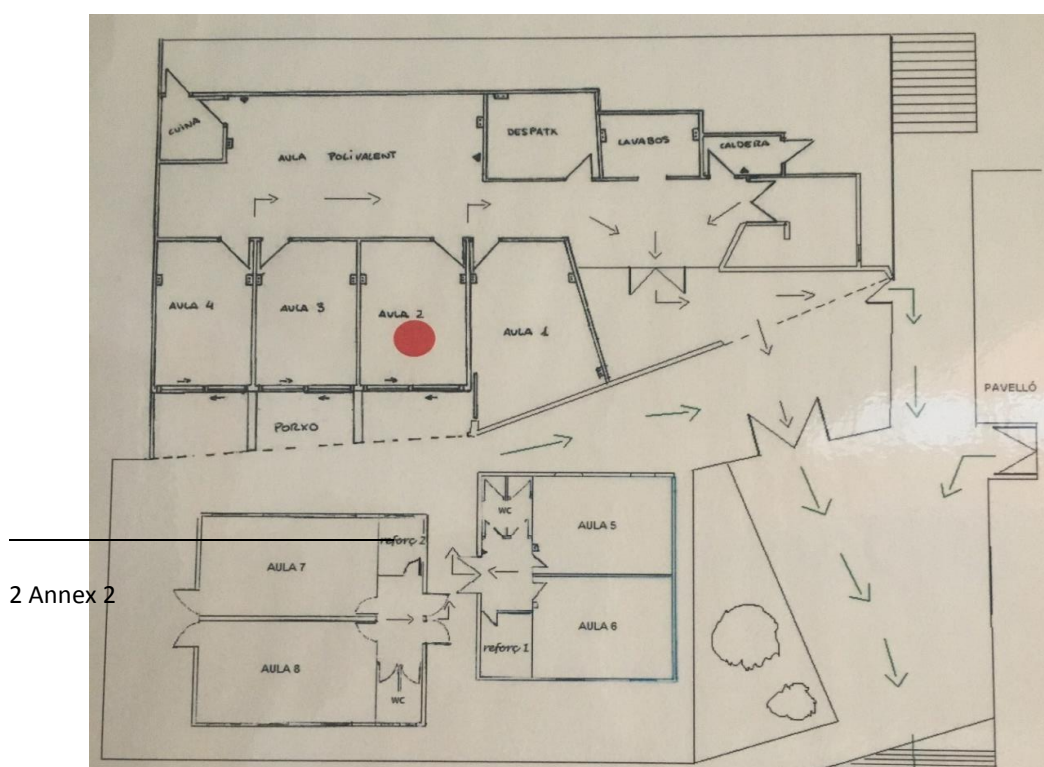
Sí que poden anar al centre educatiu els contactes de contactes estrets; és a dir, els infants o professionals que conviuen amb una persona que està fent quarantena perquè és contacte estret d'un cas positiu.

4.4 Control de símptomes	Mesures	Responsable
<p>Full de comprovació de símptomes²</p>	<p>Famílies firmaran una declaració responsable</p>	<p>Es reparteix a tutories</p>
	<p>Repartir full de control de símptomes a les famílies</p>	<p>Equip directiu l'envia per mail</p>

5. ANNEXOS

ANNEX 1: Mapa de l'escola

S'adjunta també el plànol de l'edifici principal de l'escola i els barracons per tal de tenir clara la numeració de les aules:



5.2 ANNEX 2

En cas que un infant presenti mal de coll o congestió nasal, només es consideraran símptomes de COVID-19 sempre que vagin acompanyats de febre (37'5º) o algun altre símptoma dels descrits.

Annex 1. Llista de comprovació de símptomes per a les famílies

Si el vostre fill, filla o infant o adolescent tutelat no es troba bé, marqueu* amb una creu quins d'aquests símptomes presenta:

- Febre o febrícula (per sobre de 37,5 °C)
- Mal de coll**
- Refredat nasal**
- Tos
- Dificultat per respirar
- Fatiga, dolors musculars i/o mal de cap
- Mal de panxa amb vòmits o diarrea
- Pèrdua d'olfacte o gust (infants grans i adolescents)

Si a casa hi ha alguna persona adulta¹ que no es troba bé, marqueu* amb una creu quins d'aquests símptomes presenta:

- Febre o febrícula
- Tos seca
- Dificultat per respirar
- Falta d'olfacte i/o de gust
- Mal de coll
- Mal de cap
- Vòmits i diarrees
- Fatiga
- Pèrdua de gana
- Dolor generalitzat a les articulacions i/o musculatura
- Refredat nasal

* Si heu marcat una o diverses caselles **cal que eviteu portar l'infant a l'escola** i que us poseu en contacte amb els/les responsables del centre educatiu per comunicar-ho. En l'horari d'atenció del vostre centre d'atenció primària, poseu-vos en contacte telefònic amb el vostre **equip de pediatria** o de **capçalera**. En cas contrari, truqueu al 061.

** Com que el mal de coll i el refredat nasal (amb o sense mocs) són molt habituals en els infants, només s'haurien de considerar símptomes potencials de covid-19 quan també hi ha febre o altres manifestacions de la llista de símptomes.

Aquesta llista de símptomes pot patir variacions en funció de l'estat vacunal de les persones i el context epidemiològic del moment.

	INFANTIL	INICIAL	MITJÀ	SUPERIOR
TIPUS TASQUES	Voluntàries	6 obligatòries a escollir + voluntàries	Obligatòries tasques projecte/rutines matemàtiques/anglès. Petit recull de tasques voluntàries	Obligatòries tasques projecte/rutines matemàtiques/anglès. Petit recull de tasques voluntàries
TIPOLOGIA ACTIVITATS	-Una proposta transversal de la que pengin diferents tipologies d'activitats. -1 dossier amb fitxes.	-Una proposta transversal de la que pengin diferents tipologies d'activitats (mínim 10) -1 dossier amb fitxes. -Vídeos tutorials	-Continuació projecte de l'aula amb propostes adaptades per fer a distància. -Rutines/píldores matemàtiques. -Recull de recursos voluntaris -1 tasca de cada especialitat	-Continuació projecte de l'aula amb propostes adaptades per fer a distància. -Rutines/píldores matemàtiques. -Recull de recursos voluntaris -1 tasca de cada especialitat
COMUNICACIÓ AMB ALUMNES Enviament i retorn tasques. Comunicació verbal amb alumnes	<ul style="list-style-type: none"> Proposta transversal presentació power point: correu electrònic. Dossier: primer dia de confinament. 2 Meets: 1 al matí i 1 a la tarda cada setmana Trucades personals en cas de demanda de la família. 	<ul style="list-style-type: none"> Proposta transversal presentació Sites Dossier: s'entregarà primer dia de confinament, es retornaran les propostes quan es torni a l'escola. Vídeos Tutorials 4 Meets amb grup partit Trucades personals en cas de demanda de la família. 	<p>Totes les propostes s'enviaran i es farà el retorn a través del Classroom. Es penjaran les tasques cada dia de manera que els alumnes només vegin el matí les tasques</p> <p>Meets diaris matins amb grups partits, 1h cada grup. S'explica la feina del dia que han de fer sols i es fa una tasca conjunta (dictat, càlcul, etc.)</p> <p>1 Meet diari tardes tot el grup amb activitat més dinàmica o correcció de les activitats del matí.</p> <ul style="list-style-type: none"> Trucades personals en cas de demanda de la família.. 	<p>Totes les propostes s'enviaran i es farà el retorn a través del Classroom.</p> <p>Meets diaris matins amb grups partits, 1h cada grup. S'explica la feina del dia que han de fer sols i es fa una tasca conjunta (dictat, càlcul, etc.)</p> <p>1 Meet diari tardes tot el grup amb activitat més dinàmica o correcció de les activitats del matí.</p> <ul style="list-style-type: none"> Trucades personals en cas de demanda de la família..
ESPECIALISTES	S'inclourà almenys una proposta de cada especialista dins la proposta general transversal.	S'inclourà almenys una proposta de cada especialista dins la proposta general transversal.	S'inclourà almenys una proposta de l'especialitat de música , educació física i d'anglès.	S'inclourà almenys una proposta de l'especialitat de música i educació física i d'anglès.

En cas de confinament individual, s'haurà de fer almenys una videotrucada de la classe amb l'alumne/a confinat i s'haurà de fer enviament de tasques que tinguin relació amb el que s'ha treballat a l'aula via Classroom o altres.