



Generalitat de Catalunya  
Departament d'Educació  
**Escola Antoni Tàpies**

Carrer Pau Claris 6-8  
08830 Sant Boi de Llobregat  
Tel. 93 654 11 54 – 93 652 47 17  
escolaantonitapies@xtec.cat  
www.escolaantonitapies.cat

---

**PLA**

**OBERTURA**

**JUNY 2020**



---

**CURS 2019-2020**

1. Introducció	3
2. Actuacions prèvies	4
3. Organització de l'acció educativa presencial	4
4. Actuacions d'atenció personalitzada	11
5. Seguiment de l'acció telemàtica	11
6. Mesures de seguretat establertes	11
7. Relacions amb l'Ajuntament	13
8. Comunicació i difusió del Pla	14
9. Infografia	14
10. Annexos	
10.1 Mesures de protecció i prevenció per tal d'evitar el risc de contagi	15
10.2 Ventilació, neteja i desinfecció d'espais	17
10.3 Protocol d'actuació en cas de detecció d'aparició de simptomatologia compatible amb Covid	20
11. Preparació del curs 20-21	21
12. Resolució	22

## 1. Introducció

---

El Pla d'Obertura de Centres Educatius en Fase 2 de desescalada, que permet l'obertura de centres, incorpora les mesures que els documents específics emesos per les autoritats sanitàries han establert, pel que fa adequació d'espais, mesures de distanciament i higiene i vulnerabilitat d'alumnat i personal.

*[El curs 2019-2020, a nivell lectiu, acabarà en format telemàtic el 19 de juny.](#)*

### 1.1. Finalitat

Durant aquest període, el Departament d'Educació es planteja un triple objectiu:

1. **El suport lectiu i d'orientació**, fent especial èmfasi en els finals d'etapa educativa que suposa una titulació (6è).
2. **L'acompanyament tutorial i emocional** de l'alumnat.
3. **Facilitar la planificació dels diferents escenaris** del curs 2020-2021 en cada centre, tot incidint en el treball organitzatiu del retorn.

I paral·lelament, **en l'etapa d'educació infantil (0-6), facilitar la conciliació** en aquells casos on els pares **hagin de realitzar treball presencial sense possibilitat de flexibilitzar o no es puguin acollir a altres mesures de conciliació de la vida laboral i familiar.**

### 1.2 Dates d'aplicació del Pla

A partir de la data d'entrada en Fase 2 en el municipi (possiblement del 8 al 19 de juny).

El present pla de reobertura dóna resposta a:

- [PLA D'OBERTURA DE CENTRES EDUCATIUS EN FASE 2 DE DESESCALADA EN LA FINALITZACIÓ DEL CURS 2019-2020 I PER A L'ORGANITZACIÓ I FUNCIONAMENT DELS CENTRES I ELS ESTUDIS DEL CURS 2020-2021 de 20 de maig](#)
- [INSTRUCCIONS PER A L'ORGANITZACIÓ DE L'OBERTURA DELS CENTRES EDUCATIUS \(Per al desplegament del PLA D'OBERTURA DE CENTRES EDUCATIUS EN FASE 2 DE DESESCALADA EN LA FINALITZACIÓ DEL CURS 2019-2020 I PER A L'ORGANITZACIÓ I FUNCIONAMENT DELS CENTRES I ELS ESTUDIS DEL CURS 2020-2021, aprovat pel PROCICAT en data 20 de maig de 2020\)](#)

Així doncs aquest pla fa constar explícitament que es garanteixen totes les mesures de seguretat establertes en la normativa anteriorment indicada.

## 2. Actuacions prèvies

---

### 2.1. Comunicació a l'equip educatiu

1. Realització d'un claustre extraordinari en data 25 de maig a les 11.30 h, per tractar el pla de reobertura i la documentació presentada pel Departament d'Educació.
2. Comunicació al claustre de la nota informativa a trametre a les famílies.
3. Realització de claustre extraordinari en data 2 de juny per informar del pla de reobertura i d'infografia acordada entre totes les escoles de Sant Boi, i de la diagnosi d'assistència tant d'alumnat d'infantil com de 6è de Primària.

### 2.2. Comunicació a les famílies

1. Enviament de e-mail informatiu en data 26 de maig , amb les actuacions generals a seguir per part de l'escola en l'obertura de juny.
2. Realització de videoconferències amb famílies per tal d'aclarir dubtes referents a aquest pla de reobertura amb famílies d'infantil i primària.
3. Enviament de qüestionari de google per fer diagnosi d'assistència d'alumnat d'infantil i 6è en aquest període i per saber com distribuir espais i mestres.
4. Comunicació del pla d'obertura i d'infografia a les famílies mitjançant correu electrònic i web del centre, en data 2 de juny.
5. Realització de comunicació via e-mail al Consell Escolar en data dimarts 2 de juny per informar del pla de reobertura de la nostra Escola.

## 3. Organització de l'acció educativa presencial

---

### 3.1. Organització de l'equip educatiu

En data 25/05/2020, tot el personal, inclosos els membres de l'equip directiu, ha emplenat la declaració responsable mitjançant l'enllaç.

<https://aplicacions.ensenyament.gencat.cat/pls/apex/f?p=2018004:3:404855234394613::NO:3::>

S'ha de garantir que el personal docent i no docent del centre educatiu que sigui de qualsevol grup de risc, no realitzi tasques presencials, sempre prèvia signatura de declaració responsable respecte a la seva inclusió o no en aquests grups vulnerables.

### 3.1.2. Mesures previstes en l'organització del professorat

**S'establiran 2 docents que s'haurà de coordinar amb ED** per atendre a cada grup d'alumnes per tal de poder seguir la traçabilitat del grup. En cap cas es farà venir els mestres a fer tasques no lectives durant el període del 8 al 19 de juny. **Tot el que es pugui fer telemàtic, no es farà presencialment.**

Els tres membres d'ED estarem durant tot el període de reobertura.

### 3.1.3. Organització professorat.

#### Alumnat d'educació infantil

Grup	Hora d'entrada	Hora de sortida	Dilluns	Dimarts	Dimecres	Dijous	Divendres
G1	9.00	12.50	Mestra 1 Mestra 2	Mestra 1 Mestra 2	Mestra 1 Mestra 2	Mestra 1 Mestra 2	Mestra 1 Mestra 2

#### Alumnat de 6è

Divendres 12 i 19 de juny

Grup	Hora d'entrada	Hora de sortida	Professionals assignats
G1 6è A	9:20	10.50	Tutora de 6èA
G2 6è A	11:20	12:50	Tutora de 6èA
G3 6è B	9:30	11:00	Tutora de 6èB
G4 6è B	11:30	13:00	Tutora de 6èB

### 3.2. Participació de l'alumnat

El retorn al centre per part dels alumnes és **voluntari**.

Considerant els contactes amb les famílies i la diagnosi realitzada el centre es preveu el nombre d'alumnat per cada activitat:

	P3	P4	P5	1 EP	2 EP	3 EP	4 EP	5 EP	6 EP	TOTAL
Acció educativa presencial									20 aprox	20 aprox
Atenció personalitzada				0	0	0	0	0		0
Accollida El segon cicle (3-6)	0	0	0							0

### 3.2.1. Alumnat d'educació infantil

**Accollida per a l'alumnat del segon cicle d'educació infantil (3-6) de famílies els dos progenitors de les quals, per motius laborals i professionals, hagin de realitzar treball presencial sense possibilitat de flexibilitzar-lo**, en grups d'un màxim d'alumnes de 8 a P3 i 10 P4 i P5, i en horari de 9 a 13 hores, tenint en compte la flexibilització horària d'entrades i sortides. Les famílies de l'alumnat d'educació infantil hauran d'emplenar el **certificat responsable** **si compleixen aquestes instruccions i no es faran excepcions**

### 3.2.2. Alumnat de sisè de primària.

Acció educativa presencial –sempre de caràcter voluntari- en grups de 13 com a màxim per als que acaben els seus estudis primaris (6è de primària) per tal de donar suport a la finalització d'etapa i tancar l'acompanyament personalitzat del seu pas a secundària, establerta de manera gradual i no necessàriament permanent. Els tutors dels alumnes hauran d'emplenar, signar i fer arribar a la direcció del centre el **certificat responsable**.

## 3.3. Horaris d'assistència dels grups

### 3.3.1. Educació infantil

Horari d'entrada i sortida (porta principal):

Grup	Hora d'entrada	Hora de sortida
G1	9.00	12.50

Horari d'esbarjo:

Grup	Espai utilitzat	Hora de sortida al pati	Hora de retorn a l'aula
G1	Pati infantil	10.30	11.30

P3: màxim 8 alumnes per grup.

P4 i P5 màxim 10 alumnes per grup.

**Com que la previsió és de 1 alumnes de P4 es farà un únic grup.**

### 3.3.2. Tutories individualitzades de 1r a 5è

Tot i que encara **no hi ha demanda d'aquesta modalitat**, s'ha reservat una franja i espais en l'horari per atendre les possibles peticions:

Horari: Dimecres de 9 a 12,50 h.

Espais previstos: Aules de tutories.

### 3.3.3. Alumnat de 6è

Horari d'entrada i sortida: (Divendres )

Grup	Hora d'entrada	Hora de sortida	Professionals assignats
G1 6è A	9:20	10.50	Tutora de 6èA
G2 6è A	11:20	12:50	Tutora de 6èA
G3 6è B	9:30	11:00	Tutora de 6èB
G4 6è B	11:30	13:00	Tutora de 6èB

### 3.4. Identificació i organització dels espais

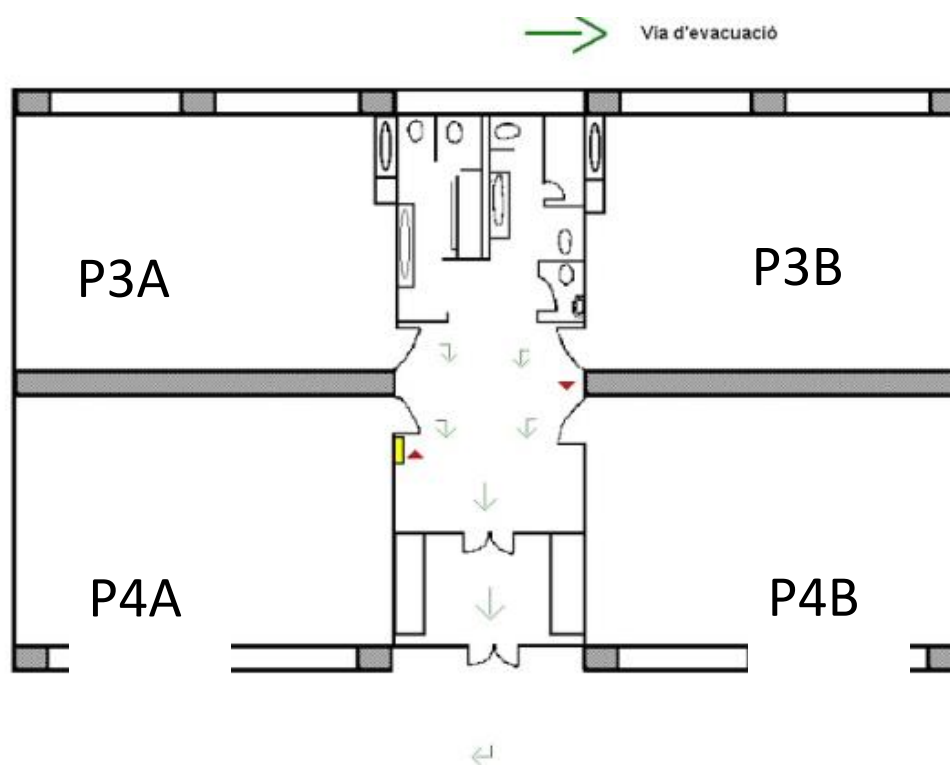
Es disposarà d'espais fixes per a la realització de les activitats presencials, per poder tenir la traçabilitat de contactes en cas de contagi.

L'alumnat sempre ocuparà el mateix espai i sempre amb el mateix equip docent.

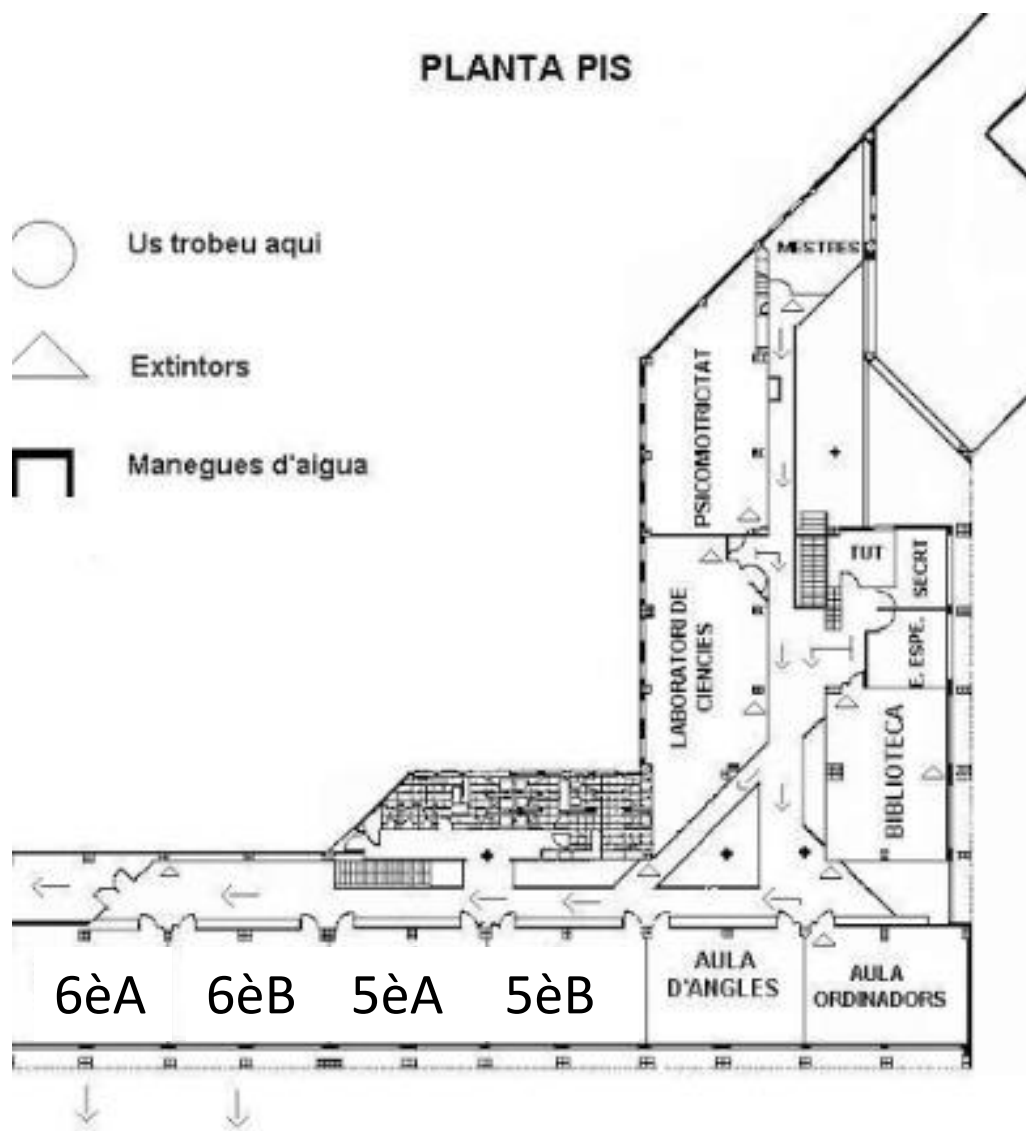
El centre destinarà les següents dependències per a desenvolupar les activitats anteriorment esmentades:

Dependència	Superfície (m <sup>2</sup> )	Observacions
Aula de 6èA	54 m <sup>2</sup>	
Aula de 6èB	56 m <sup>2</sup>	
Lavabos de CS	9,60 m <sup>2</sup>	
Aula de P3A	56 m <sup>2</sup>	
Aula p4A	56 m <sup>2</sup>	

### 3.4.1. Identificació gràfica dels espais







### 3.4.2. Normativa d'ocupació dels espais

- La mesura bàsica de referència és 4 m2 per alumne.
- En el cas d'espais que permetin l'ocupació per més d'un grup d'alumnes, aquests hauran d'estar clarament separats entre si.
- Si la superfície dels espais no permeten acollir la ràtio establerta respectant els 4 m2 per alumne, caldrà adequar la seva ocupació.
- Tots els espais del centre són susceptibles de ser utilitzats com a aules/grup:
  - Aula grup
  - aula de psicomotricitat
  - aula d'informàtica
  - aula de música
  - menjador

### 3.4.2. Fluxos de circulació

Per evitar l'aglomeració de persones en un lloc del centre caldrà establir circuits i organitzar la circulació dels diferents membres de la comunitat educativa en llocs i moments determinats.



#### Entrades i sortides

En les hores d'inici i final de les activitats educatives, les entrades i sortides del centre s'han de fer en diferents horaris i de forma esglaonada per evitar aglomeracions i sempre mantenint la distància de seguretat i aprofitant els possibles diferents accessos a la instal·lació.

Per evitar aglomeracions l'acompanyament dels infants a l'escola el farà una única persona. Les persones que portin i recullin els alumnes hauran de guardar també les distàncies fora de les instal·lacions.

## Circulació pels passadissos i accés al pati

Els docents hauran de vetllar perquè els diferents grups no coincideixin en els passadissos i els lavabos a fi d'evitar aglomeracions i mantenir la distància física.

## Pati

Només es realitzarà activitat d'esbarjo a Educació Infantil.

*La sortida al pati ha de ser seqüenciada. Queda detallat l'ocupació per cada grup al pati, cada un d'ells ha d'ubicar-se en un espai marcat i diferenciat per poder mantenir el grup i la seva traçabilitat.*

## 4. Actuacions d'atenció personalitzada

---

### 4.1. Diagnosi de l'atenció personalitzada requerida

A fi i efecte de concretar el pla d'atenció personalitzada al centre amb l'alumnat de 1r a 5è es consensua amb totes les escoles de Sant boi de Llobregat, sota la següent premisa:

**“No es realitzaran tutories grupals amb els infants de 1r a 5è a fi i efecte de garantir-ne la seguretat, així com preservar els professionals que hi intervenen.** Els alumnes amb NESE derivada de NEE i NESE social amb els que hagi estat impossible garantir una acompanyament virtual, podran ser citats a l'escola per a realitzar tutoria de manera puntual i orientar el seguiment on-line”.

## 5. Seguiment de l'acció telemàtica.

---

**El període de l'1 al 19 de juny el centre continuarà amb l'atenció telemàtica.**

## 6. Mesures de seguretat establertes

---

### 6.1. Garanties mèdiques

Per poder reincorporar-se els alumnes han de reunir els següents requisits:

- Absència de simptomatologia compatible amb la COVID-19 (febre, tos, dificultat respiratòria, malestar, diarrea...) o amb qualsevol altre quadre infecciós.
- Que no siguin o hagin estat positives per al SARS-CoV2 durant els 14 dies anteriors.
- Que no hagin estat en contacte estret amb positiu confirmat o simptomatologia compatible en els 14 dies anteriors.

- Calendari vacunal al dia.

En cas que l'infant presenti una malaltia crònica d'elevada complexitat que pugui augmentar el risc de gravetat en cas de contraure la infecció per SARS-CoV2, es valorarà de manera conjunta –amb la família o persones tutores i el seu equip mèdic de referència–, la idoneïtat de reprendre l'activitat escolar. Es consideren malalties de risc per a la Covid-19:

- Malalties respiratòries greus que precisen medicació o dispositius de suport ventilatori.
- Malalties cardíques greus.
- Malalties que afecten al sistema immunitari (per exemple aquells infants que precisen tractaments immunosupressors).
- Diabetis mal controlada.
- Malalties neuromusculars o encefalopaties moderades o greus.

Les famílies o persones tutores **han de presentar el primer dia de retorn al centre educatiu una declaració responsable**, d'acord el model que serà facilitat via correu electrònic, per la qual els seus fills o filles compleixen els requisits per assistir al centre educatiu. També han d'informar al centre educatiu de l'aparició de qualsevol cas de COVID-19 en l'entorn familiar de l'infant i mantenir un contacte estret amb el centre educatiu davant de qualsevol incidència.

Les famílies vigilaran diàriament l'estat de salut dels seus fills i filles prenent-los la temperatura abans de sortir de casa per anar al centre educatiu. En el cas que el fill o filla tingui febre o presenti algun dels símptomes compatibles amb la COVID-19, no podrà assistir al centre.

## 6.2. Garanties laborals

Abans de l'obertura del centre, la direcció explicarà en claustre i compartirà el present document al personal que participarà en les activitats presencials indicant les mesures de protecció i prevenció generals, les mesures específiques i protocols d'actuació que s'han establert per part del Departament d'Educació.

La direcció informarà a tots els treballadors i treballadores de la necessitat de declarar les condicions de vulnerabilitat, casos, contactes estrets i simptomatologia de COVID19. Això permetrà identificar al personal que podrà participar en les activitats presencials.

Tot el personal, inclosos els membres de l'equip directiu, **haurà d'emplenar la declaració responsable.**

Els grups d'especial vulnerabilitat segons el que ha establert l'autoritat sanitària són: persones amb diabetis, malaltia cardiovascular, inclosa la hipertensió, malaltia hepàtica crònica, malaltia pulmonar crònica, malaltia renal crònica, immunodeficiència, càncer, dones embarassades i més grans de 60 anys.

Aquestes persones no podran tenir activitat presencial en les activitats del centre del mes de juny.

La informació de la declaració responsable serà tractada directament pel personal sanitari de les unitats de PRL, encarregat de la gestió sanitària del COVID-19.

### 6.3. Gestió del material

Sempre que sigui possible l'alumnat utilitzarà material individual. No es distribuirà documents en paper, excepte en casos imprescindibles.

Per a les joguines i el material comú de plàstic se cercaran formes perquè tingui un ús individual diari o en períodes acotats, procurant que previ a l'ús del material per un altre infant s'haurà desinfectat.

## 7. Relacions amb l'Ajuntament

---

### 7.1 Consergeria

Des de l'Ajuntament de Sant Boi s'oferirà el servei de consergeria, que per al període de l'1 a l'19 de juny es concreta en horari de 8.30h a 14.30h.

### 7.2. Servei de neteja

El servei de neteja es concretarà amb un servei de neteja de tot el centre, que es farà abans del dia 1 de juny.

Durant la jornada hi haurà un servei de neteja al llarg del matí i hi haurà un altre servei de neteja en finalitzar l'activitat escolar.

Dins del servei de neteja es tindran en compte els protocols de neteja específics per a garantir les mesures de seguretat relacionades amb el COVID 19.

### 7.3. Coordinació empresarial i gestió del manteniment

En aquest període podran també accedir al centre altres empreses coordinades des de l'Ajuntament per atendre necessitats relacionades amb el manteniment i/o obres menors, ascensors, controls de plagues, sistemes de prevenció contra incendis, d'entre altres.

### 8. Comunicació i aplicació del pla

El pla d'obertura del centre estarà a disposició de la Inspecció d'Educació. El director n'informarà al Consell Escolar i el publicarà a l'espai web del centre.

### 9. Infografia.

**8 DE JUNY 2020**

## Pla de Reobertura Escoles públiques Sant Boi de Llobregat

**QUI POT VENIR? QUAN? COM?  
QUANTA ESTONA?**

**Infantil (P3, P4, P5)**

- Continuem amb les propostes telemàtiques.
- Tutorització personalitzada, prioritàriament telemàtica, a demanda:
  - Un infant - un progenitor - tutor/a.
- Acollida voluntària, del dilluns al divendres, de 9 h a 13 h. Només per a famílies que els dos progenitors facin treball presencial no flexible (caldrà signar una declaració responsable).
- **8 infants de P3 i 10 de P4 i P5 per espai i mestre/a.**
- **\*\*\*Important:** complir totes les mesures de seguretat indicades i signar una declaració responsable de salut.

**Grups de 1r a 5è**

- Continuem amb les propostes telemàtiques.
- Tutorització personalitzada, prioritàriament telemàtica, a demanda:
  - Un infant - un progenitor - tutor/a.

**6è**

- Continuem amb les propostes telemàtiques.
- Tutorització personalitzada, prioritàriament telemàtica, a demanda:
  - Un infant - un progenitor - tutor/a.
- **Suport a la finalització de l'etapa:** hi podran assistir, de forma voluntària, en grups de màxim **13 alumnes**, un dia a la setmana.
- **\*\*\*Important:** complir totes les mesures de seguretat indicades i signar una declaració responsable de salut.

**\*\*\* MESURES DE SEGURETAT**

**Requisits per poder venir presencialment a l'escola:**

- Absència de simptomatologia de covid19.
- No haver estat positiu durant els 14 dies anteriors.
- No haver estat en contacte amb algun positiu els 14 dies anteriors.
- Tenir el carnet de vacunes al dia.
- **L'alumnat no haurà de presentar malaltia crònica complexa** (respiratòria, cardíaca, diabetis...)
- **Entrades i sortides esglaonades:** només un acompanyant. Les famílies no podran entrar al centre.
- **L'alumnat haurà de mantenir una distància de 2 metres amb la resta de persones** (material individual).
- **Ús de mascareta en cas de no poder garantir la distància de seguretat.**

### 10.1. Mesures de protecció i prevenció

És necessari difondre entre el personal treballador els protocols i els nous procediments i mesures a aplicar per tal d'evitar el risc de contagi.

Es tracta de les mesures més efectives per a preservar la salut dels infants així com del personal docent i no docent. L'escola representa una bona oportunitat per a incorporar alguns aprenentatges relatius a l'educació per a la salut, adequant-los al nivell de comprensió i les capacitats de cada infant (OMS, 2020). En els infants més grans:

- Cal reforçar conductes saludables, quan sigui possible. Tossir i esternudar al colze. Es poden utilitzar ninots o la imitació per exemplificar- ho.
- Per i entrenar el rentat de mans es poden utilitzar cançons de 20 segons de durada.
- El distanciament físic es pot treballar en els infants més grans amb exemples senzills (“estirant les ales”) o marcant l'espai amb objectes o gomets.
- Utilització correcta de les mascaretes.

És convenient disposar de cartells i infografies recordant la importància de seguir les mesures de prevenció, sobre tot el rentat de mans, el distanciament físic i la utilització correcta de la mascareta.

#### a. Distanciament físic

---

Es tracta d'una de les mesures més importants per evitar la transmissió del virus. L'OMS recomana una distància física superior a 1 metre. Es proposa que els infants disposin d'un espai d'uns 4 m<sup>2</sup>. Això implica mantenir una distància aproximada de 2 metres entre les persones als centres educatius, superior al recomanat. Per a facilitar aquest distanciament resulta imprescindible disminuir el nombre d'infants per aula i mantenir grups reduïts i estables. Aquesta mesura també ajudarà a la traçabilitat. Es recomana que el professorat i el resta de personal en contacte amb cada grup d'alumnes sigui sempre el mateix. Així si apareix un cas el nombre de persones amb contacte estret és limitat.

En la mesura del possible, s'evitaran els espais compartits, els canvis d'aula i desplaçaments per l'interior del centre. Les entrades i sortides del centre es faran de manera esglaonada, en intervals de 15-20 minuts i mantenint la distància per evitar aglomeracions. El personal del centre serà responsable de vigilar el compliment d'aquestes distàncies. Es recomana que pares i mares no accedeixin a l'interior del recinte escolar.

## **b. Rentat de mans**

---

Es tracta de les mesures més efectives per a preservar la salut dels infants així com del personal docent i no docent. Sobre l'ús de guants salut pública manifesta que sovint comporta una falsa sensació de protecció enfront del contacte amb el nou coronavirus. Un ús inadequat dels guants pot incrementar el risc de contacte i, en conseqüència, de contagi, per tant cal potenciar la higiene de mans.

En infants i adolescents, es requerirà rentat de mans:

- A l'arribada i a la sortida del centre educatiu
- Abans i després dels àpats
- Abans i després d'anar al WC (infants continents)
- Abans i després de les diferents activitats (també de la sortida al pati)

En el cas del personal que treballa a l'escola, el rentat de mans es durà a terme:

- A l'arribada al centre, abans del contacte amb els infants
- Abans i després d'entrar en contacte amb els aliments, dels àpats dels infants.
- Abans i després d'acompanyar un infant al WC
- Abans i després d'anar al WC
- Abans i després de mocar un infant (amb mocadors d'un sol ús)
- Com a mínim una vegada cada 2 hores.

Hem garantit l'existència de diversos punts de rentat de mans, amb disponibilitat de sabó amb dosificador i tovallons. En punts estratègics (accessos al centre, accessos al pati, aules...) hem col·locat dispensadors de solució hidroalcohòlica per a ús del personal de l'escola.





## c. Mascaretes

---

Segons l’OMS, la recomanació d’ús de mascaretes està subjecte a les normes establertes per cada país. Considerant els diferents grups d’edat, les recomanacions serien les següents:

COL·LECTIU	Indicació	Tipus de mascareta
1r. cicle d’educació infantil (0-3 anys)	No indicada	–
2n. Cicle d’educació infantil (3-6 anys)	No indicada en general. A partir de 5 anys i si hi ha dificultat per fer complir les mesures de distanciament caldria indicar-la.	Higiènica amb compliment norma UNE
Educació primària (6-12 anys)	Indicada. Quan es compleixin mesures	Higiènica amb compliment norma UNE

	òptimes de distanciament i ventilació d’espais, se’n podrà prescindir.	
Educació secundària (12-16 anys) Batxillerat i CFP (16-18 anys)	No indicada en general i si hi ha dificultat per fer complir les mesures de distanciament caldria indicar-la.	Higiènica amb compliment norma UNE
Personal docent i no docent	Indicada	Higiènica amb compliment norma UNE

Pel cas que hi hagi moments en què es faci difícil complir la mesura de distanciament cal que els alumnes assisteixin al centre amb mascareta higiènica. Cal seguir les [norme s](#) per a la seva correcta col·locació i enretirada.

## 10.2. Ventilació, neteja i desinfecció d’espais

### 10.2.1. Pautes de ventilació

És necessari ventilar les instal·lacions interiors com a mínim abans de l’entrada i la sortida dels infants i 3 vegades al dia, almenys 10 minuts cada vegada. Totes les aules han de poder ser adequadament ventilades. Si pot ser es deixaran les finestres obertes.

Pel que fa a les pautes de ventilació, i per aquells espais dels centres que disposin d'algun sistema de climatització, caldria tenir en consideració les recomanacions del Departament de Salut recollides al document [Ventilació i sistemes de climatització en establiments i locals de concurrència humana](#).

### 10.2.2. Pautes generals de neteja i desinfecció

La neteja i la posterior desinfecció d'espais es realitzarà amb una periodicitat almenys diària. Se seguiran les recomanacions de [Neteja i desinfecció en establiments i locals de concurrència humana](#) i en el cas de que sigui necessari les de [Neteja i desinfecció en espais exteriors de concurrència humana](#) . La neteja dels espais és fonamental i sempre s'ha de fer de forma prèvia a les actuacions de desinfecció. Permet eliminar la brutícia i la matèria orgànica de les superfícies i, si no és eliminada, pot interferir amb els desinfectants i minimitzar-ne la seva eficàcia. Els desinfectants, en canvi, destrueixen o inactiven els microorganismes. Per a la neteja es poden usar els detergents tensioactius que s'utilitzen habitualment, que s'hauran d'aplicar en la concentració i condicions d'ús que indica l'etiqueta de cada producte.

Caldrà fer un mínim d'una neteja i desinfecció completa al final de la jornada i garantir la neteja i desinfecció durant el dia en els espais que ho requereixin, especialment en aquells de màxima concurrència.

**Neteja:** es pot fer amb aigua o sabó o es poden usar els detergents d'ús habitual en l'àmbit domèstic, que s'hauran d'aplicar en la concentració i condicions d'ús que indica l'etiqueta de cada producte.

**Desinfecció:** hi ha evidència que els coronavirus s'inactiven en contacte amb diferents tipus de desinfectants, com poden ser:

- Lleixiu: es recomana fer una dilució 1:50 del lleixiu habitual que té una concentració al voltant del 5%, barrejant 20 ml de lleixiu en 1 litre d'aigua, o bé posant 1 part de lleixiu i 49 parts d'aigua, especialment per a la desinfecció dels lavabos. Per a la resta de superfícies és suficient amb una barreja de 1 part de lleixiu i 99 parts d'aigua. Aquestes solucions s'han de preparar diàriament i s'han de deixar actuar durant uns minuts per assegurar una desinfecció eficaç.
- Alcohol etílic entre el 62-71%: es pot obtenir directament o a partir de l'alcohol etílic habitual que és del 96%, barrejant 70ml de l'alcohol amb 30ml d'aigua (s'obté un alcohol del 69%) o bé barrejant 5 parts de l'alcohol etílic de 96° amb 2 part d'aigua (s'obté un alcohol del 70,6 %)

- Peròxid d'hidrogen al 0,5%: es pot obtenir diluent l'aigua oxigenada habitual que és del 3% de peròxid d'hidrogen amb aigua, barrejant 1 part d'aigua oxigenada i 5 parts d'aigua.

Es poden utilitzar també altres productes desinfectants amb finalitat viricida autoritzats per a ús pel públic en general i ús ambiental.

Per a la desinfecció del material informàtic (teclat, ratolins...) es poden utilitzar tovallolletes impregnades amb alcohol propílic de 70% o un drap net humitejat amb alcohol de 70%. Caldrà garantir especialment la desinfecció del material com a mínim 1 vegada al dia.

### 10.2.3. Zones i punts on intensificar la neteja i desinfecció

Les actuacions de neteja i desinfecció hauran d'incidir especialment en tots aquells elements, superfícies o zones d'ús més comú que poden tenir més contacte amb les mans. El material emprat en les diferents activitats no podrà ser compartit entre diferents infants si no se'n fa una desinfecció després del seu ús. Es prioritzarà que cada infant i adolescent utilitzi el seu propi material.

Les zones i punts on cal intensificar la neteja i desinfecció són:

- Interruptors i timbres (aparell electrònic)
- Manetes i poms de portes, finestres, armaris i arxivadors.
- Baranes i passamans, d'escaleres i ascensors
- Taules
- Cadires
- Ordinadors, sobretot teclats i ratolins
- Aixetes
- Lavabos. Cal assegurar la dotació de sabó i eixugamans, per garantir l'adequada higiene de mans en tot moment.
- Altres superfícies o punts de contacte freqüent

Es recomana, allà on sigui possible, mantenir les portes obertes.

### **10.3. Protocol d'actuació en cas de detecció d'aparició de simptomatologia compatible amb Covid.**

Davant la **presència d'aquests símptomes**, se seguiran les indicacions sanitàries vigents en aquell moment (en el moment d'elaboració d'aquest document pot ser necessari l'aïllament preventiu).

#### **En cas d'aparició de símptomes en un alumne o alumna en la seva presència al centre:**

- Aïllar l'alumne o alumna en un espai específic
- Avisar pares, mares o tutors.
- Informar a la família que han d'evitar contactes i consultar al centre d'atenció primària o pediatria.
- Informar al CAP de referència, per tal que activi els protocols previstos
- Procedir a la desinfecció i a la neteja dels espais del centre

#### **En cas d'aparició de símptomes en un treballador o treballadora:**

- No assistir al centre
- Posar-se en contacte amb el seu metge de capçalera

En cas de treballadors i treballadores del Departament d'Educació:

- Informar de la presència de simptomatologia tan aviat com sigui possible a la direcció del centre.
- Emplenar la declaració responsable relativa a la vulnerabilitat, casos estrets i simptomatologia COVID-19 per tal d'informar que té símptomes, que està en observació o que ha estat diagnosticat com a cas positiu i per poder fer el seu seguiment per part del personal sanitari de la unitat de PRL així com el dels seus possibles contactes.

En cas de treballadors i treballadores de centres d'altres titularitats, han de posar-ho en coneixement de la titularitat del centre i del seu servei de prevenció.

## 11. Preparació curs 20-21

---

A partir del 22 de juny, s'iniciarà el Pla d'adequació del centre per a preparar el curs 20-21.

Les reunions i totes les tasques que es puguin dur a terme de manera telemàtica seguiran en aquest format.

En cap cas, els professionals vulnerables podran assistir a l'escola.

Cada cicle, al llarg de la setmana del 15 al 19 de juny, decidirà la franja horària i l'espai a ocupar a partir del dia 22 de juny.

Tot i això, la preparació d'espais caldrà fer-la de manera presencial, sempre seguint les mesures de seguretat establertes i si les autoritats sanitàries ens ho permeten.

## 12. Resolució

---

### **RESOLUCIÓ de 2 de juny de 2020 per la qual s'aprova el Pla d'Obertura del centre Escola Antoni Tàpies**

---

El Pla d'obertura de centres educatius en fase 2 de desescalada en la finalització del curs 2019-2020 i per a l'organització i funcionament dels centres i els estudis del curs 2020-2021 estableix l'elaboració del Pla d'Obertura de centre.

Les Instruccions per a l'organització de l'obertura dels centres educatius estableixen que cada centre educatiu haurà d'elaborar el seu Pla d'Obertura previ a l'inici de les activitats presencials amb els alumnes.

En data 2 de juny de 2020, el director ha informat al Consell Escolar el contingut del Pla d'Obertura.

D'acord amb el que s'ha esmentat,

#### **RESOLC:**

1. Aprovar el Pla d'Obertura de l'Escola Antoni Tàpies, que s'adjunta annex a aquesta resolució.
2. Aquest Pla d'Obertura serà publicat a l'espai web del centre.



Antonio Ortiz Garcia  
Director de l'Escola Antoni Tàpies.