



AGrupació ESCOLAR
ANSELM CLAVÉ

Q - ART

REVISTA D'ART

Núm. 4. Any 1. Mollet del Vallès, maig de 2021.

Q-ART

03 Prefaci

04 Catedral de Nostra Senyora de Chartres

07 Catedral de Notre Dame de Paris

10 Catedral de Nostra Senyora de Palma de Mallorca

12 Catedral de Saint-Étienne de Bourges

16 L'Anunciació i la Visitació de la catedral de Reims.

18 La Verge Blanca de Toledo

21 Sepulcre d'Elisenda de Montcada

24 Porta del Sarmental de la catedral de Burgos

26 El matrimoni Arnolfini

28 La Verge dels Consellers

31 Judici Universal

34 Anunaciació entre els sants Ascanio i Margarida



AGRUPACIÓ ESCOLAR ANSELM CLAVÉ

MOLLET DEL VALLÈS



P R E F A C I

Aquest nou lliurament de la revista Q-Art és dedicat a l'art gòtic, que va ser un estil arquitectònic i decoratiu predominant a Europa entre mitjans del segle XII fins a començaments del segle XV. Aquest estil artístic es va caracteritzar per la recurrent i abundant ornamentació formulada a partir de detalls molt treballats i realistes, no utilitza un esquema de representació general. A diferència de l'art romànic, aquest estil cercava crear les seves pròpies obres, deixant de mirar a Roma. Les estructures arquitectòniques seguien sent com les romàniques però el llenguatge visual volia transmetre confiança i riquesa per mitjà de l'elegància, el luxe i les línies estilitzades. El terme «gòtic», referit a l'art, es va començar a utilitzar al segle XV per a descriure en un principi un estil arquitectònic usat fins aleshores i considerat bàrbar, del poble got que va destruir l'arquitectura i l'art de l'Imperi Romà.

En aquesta publicació han estat recollides algunes de les principals obres arquitectòniques, escultòriques i pictòriques d'aquest estil, prèviament documentades i comentades pels propis alumnes. Amb el descobriment d'aquestes peces l'alumnat descobreix el patrimoni com una font de coneixement i força per compartir, tal i com va afirmar la Directora General de la UNESCO, Irina Bokova. El seu coneixement i la seva difusió són elements clau amb un gran valor en els àmbits de la pedagogia i la didàctica cultural.

ARQUITECTURA GÒTICA

CATEDRAL DE NOSTRA SENYORA DE CHARTRES



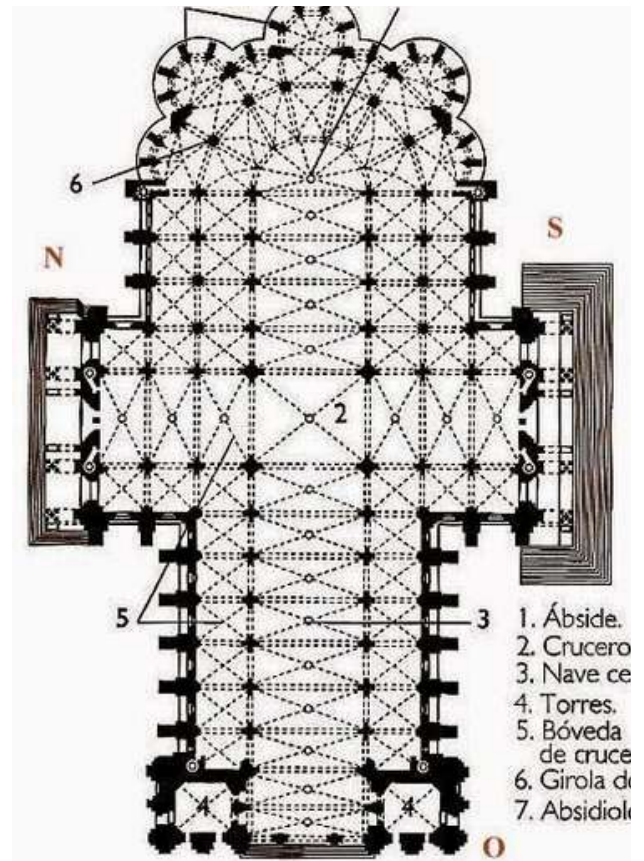
La catedral de Chartres (França) és una arquitectura religiosa d'estil gòtic clàssic realitzada entre el 1190 i el 1220. El seu material és pedra amb unes dimensions de 130 m de llargada, 64 m d'amplada i 32,90 m d'alçada.

Anteriorment, en el mateix emplaçament havia existit una catedral romànica, que custodiava com a relíquia una túnica que se suposava que va ser utilitzada per la Verge Maria en el moment del naixement de Jesús. Aquesta relíquia va suposar una creixent corrent de peregrinació, que va comportar un augment en el comerç, la burgesia i els gremis de la ciutat. Després d'un incendi que es va produir a l'església, es va iniciar a finals del segle XII la construcció de l'edifici gòtic per iniciativa d'un bisbe amb el suport de burgesos, la monarquia, i les aportacions dels gremis i artesans. D'aquesta catedral romànica només es conserva el porxo reial.

Chartres tindrà un gran èxit pel culte marià a la túnica i per la seva influència constructiva en edificis posteriors.

CATEDRAL DE NOSTRA SENYORA DE CHARTRES

La seva planta de creu llatina seguint l'exemple de les esglésies de peregrinació. Té una gran capçalera, amb doble girola i cinc capelles radials que permetien acollir als grups de pelegrins. Té tres naus de sis trams, molt més alta i ample la central que les laterals, separades per pilars compostos. Presenta un nàrtex i dues grans torres cap a l'oest, que una de les torres és romànica, on es troba la façana principal del temple. Així mateix presenta un ampli transepte de tres naus situat gairebé en el centre. Les cobertes són totes de creueria.



En l'açat, la catedral de Chartres mostra ja tres nivells: el de les naus amb les seves arcuació apuntades; el dels triforis i, en el nivell superior, el claristorium amb finestrals amb riques vidrieres que tamisen la llum. Tot això es deu a un nou sistema constructiu en el qual la sustentació l'exerceixen el mur i els pilars amb columnes adossades que formen feixos de bordons. Però les grans novetats són: Els arcs apuntats punt formers que separen la nau central de la lateral, com a arcs fajones que divideixen la nau central en trams impedit la monotonia de la volta. Aquests arcs apuntats contribueixen a elevar l'edifici.

CATEDRAL DE NOSTRA SENYORA DE CHARTRES

Les cobertes són voltes de creueria, formades per quatre nervis i l'espai entre ells la plementeria que s'emplena de material de poc pes. El pes de les cobertes es en part són sostingudes pels pilars amb baqueons que recullen el pes vertical dels nervis i els murs . Però el fet clau és el desplaçament lateral de les embranzides que es desvia cap a l'exterior mitjançant els arcbotants, gran novetat tècnica del gòtic, que vénen a ser com a arcs rampants de descàrrega que traslladen les embranzides laterals als contraforts o estreps en la part superior dels quals es col·loquen pinacles per a assentar el contrafort.



Chartres serà la primera catedral en la qual es posi en pràctica aquest sistema de contraresto que permet primer eliminar la tribuna, sent substituïda pel trifori i en segon lloc obrir grans finestrals. En la catedral gòtica també són presents els elements decoratius en portades, pinacles, capitells i els vitralls. Aquests vitralls fan que la llum entre tamisada i acolorida, Déu és llum, però també per la seva iconografia tenen una funció didàctica. La catedral de Chartres és un prototip de catedral i arquitectura gòtica en general, sent una font d'inspiració i model de catedrals en gran part d'Europa.



ARQUITECTURA GÒTICA

CATEDRAL DE

NOTRE DAME DE

PARÍS



La catedral de Notre-Dame de París es roba a França. La seva construcció va començar per iniciativa del bisbe Maurice de Sully i va durar més de dos segles, des del 1163 fins a mitjans del segle XIV.

Així doncs, el seu estil no és completament uniforme, la catedral presentava característiques del gòtic primitiu, com ara les voltes sexpartides situades a la nau, i del gòtic radiant. Les dues rosasses que adornaven cadascun dels braços del transepte es trobaven entre les més grans d'Europa i feien 13 metres de diàmetre cadascuna. El 15 d'abril de 2019, la catedral de Notre-Dame un incendi que va provocar danys greus, incloent-hi la caiguda de l'agulla. Actualment, aquesta està sent reconstruïda.

Parlant de la planta, a l'interior es pot observar que aquesta catedral té cinc naus amb un sistema constructiu abobedat. En l'entrada occidental, es troba un nàrtex amb doble pòrtic cobert amb voltes flanquejades per torres. La nau central es la més ampla amb volta sexpartida i les laterals de volta quadripartida, amb un aspecte proporcional respecte a la resta.

CATEDRAL DE NOTRE DAME DE PARÍS



Les voltes de creueria sexpartida, estan dividides en sis quadripartites amb quatre plements. Aquests es caracteritzen perquè els seus nervis continuen per mig de les columnetes adossades al mur fins les columnes grans. L'espai es divideix en trams, pels arcs que compartimenten l'espai i eviten la sensació de monotonia.

L'alçat d'aquesta catedral, està compost per tres altures, la primera altura esta formada per arquacions apuntades sobre columnes gruixudes. La segona altura esta composta per la tribuna, amb arc triples que es converteixen en geminats en la zona del cor, ja que augmenta la capacitat del temple i trasllada el pes lateral de la volta central cap a les naus laterals. El tercer nivell d'altura es el claristori amb les vitralls, aquest va ser refet al segle XIII. Els vitralls deixen passar la llum de colors, ja que aquests eren acolorits i contenen un programa iconogràfic. L'entrada de la llum estava calculada per il·luminar la part de ponent, ja que la llum representa Déu.

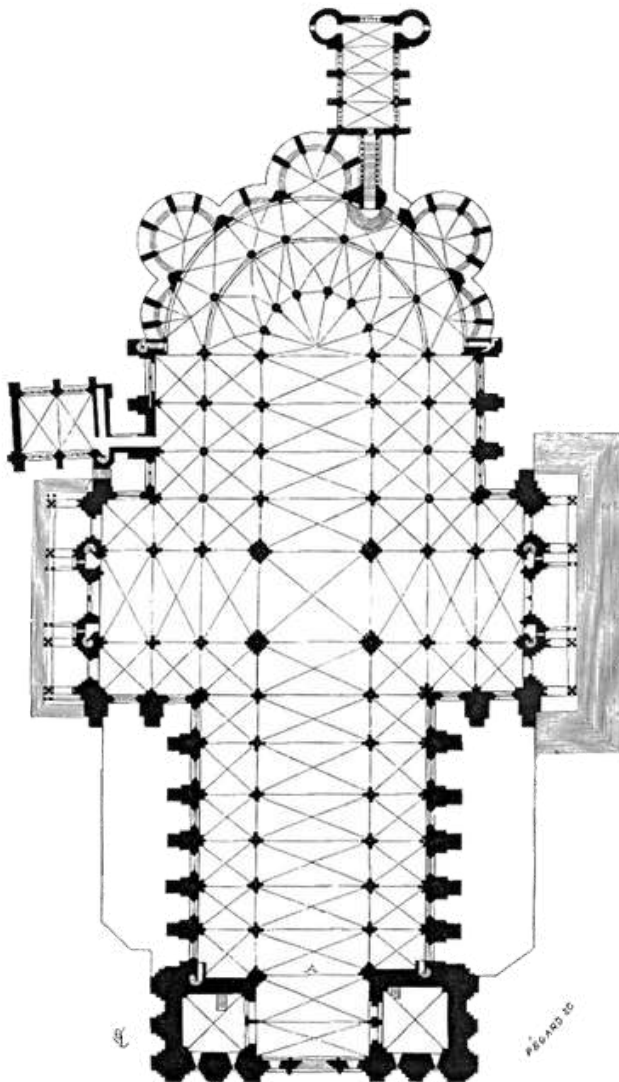


La intenció amb la construcció d'aquesta catedral, era buscar la verticalitat i la lluminositat amb l'ús de l'arc apuntat en la volta de creueria i els vitralls.

A l'exterior, es podien observar arcbotants que creen un aspecte de teranyina

Aquesta catedral tenia una funció religiosa, una funció didàctica en les portalades i vitralls, i una funció de prestigi per a la ciutat.

Aquesta catedral, ha tingut un gran impacte en la història de l'art, ja que ha inspirat a molts nous autors a crear noves edificacions i fins i tot escenari de novel·les.



ARQUITECTURA GÒTICA

CATEDRAL DE SANTA MARIA DE PALMA DE MALLORCA

La Catedral de Santa Maria de Palma de Mallorca, també coneguda com la “Seu”, és la segona catedral més alta d'Europa amb 44m d'altura i 40m d'amplada. Destaca per la seva ubicació a prop del mar, i sobre el llac del Parc de la Mar.

Situada a la Palma de Mallorca, va ser construïda amb pedra i va ser dissenyada per Ponç Des Coll i Jaume Fabre, entre els segles XII-XIV, dins els regnats de Jaume I i Jaume III.

Aquesta obra arquitectònica es caracteritza per l'escassa decoració, les nombroses vidrieres, les grans rossasses i l'altura dels pilars octogonals que aporten a l'edifici un toc senzill, moderat i molt lluminós.



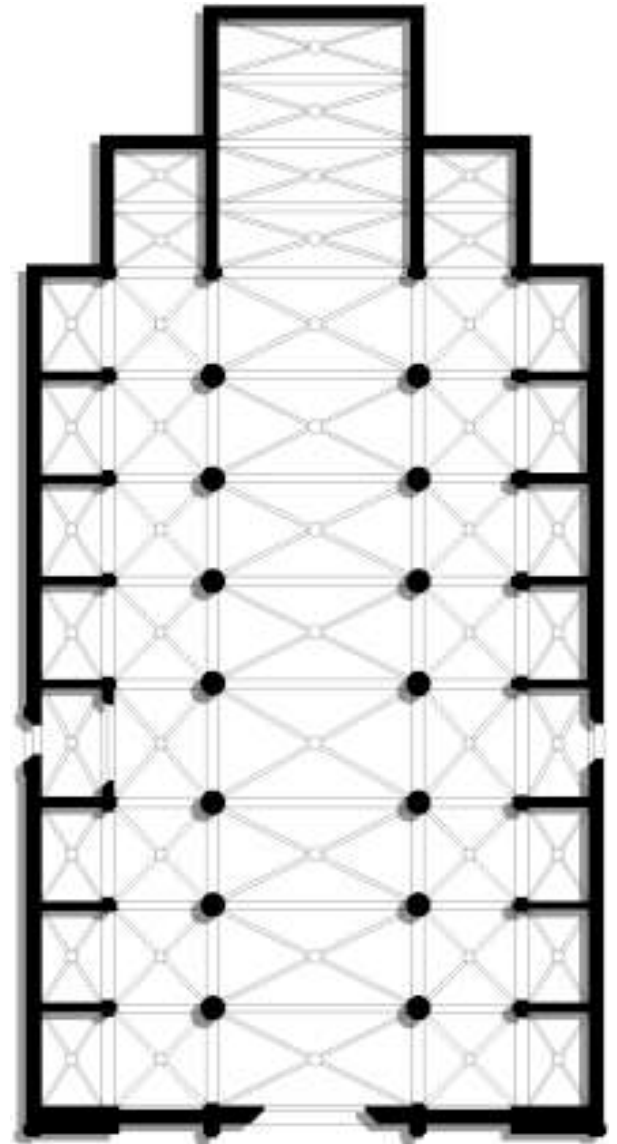
CATEDRAL DE SANTA MARIA DE PALMA DE MALLORCA

Aquest edifici consta d'una planta de saló, formada per tres naus, sent la més gran la central, més ampla i alta que les laterals.

La capçalera és formada per tres absis de planta rectangular, dels quals destaca el central, més prominent que els laterals. Adossades a l'absis central, hi ha tres absidioles també de planta rectangular. També té tres capelles paral·leles a la capçalera i té vuit capelles als laterals, setze en total.

I, per últim, l'exterior conta amb una sòlida estructura de arcbotants sostinguts per enormes contraforts entre els quals hi ha contraforts més baixos, s'ha de dir que tots els contraforts estan coronats amb pinacles i estan decorats gèrgoles.

Des del meu punt de vista, crec que és una peculiar catedral, ja que el gòtic mediterrani es molt més simple i bàsic, però té el seu encant, sobretot per la seva ubicació tan singular.



ARQUITECTURA GÒTICA

CATEDRAL DE SÁINT-ÉTIENNE DE BOURGES

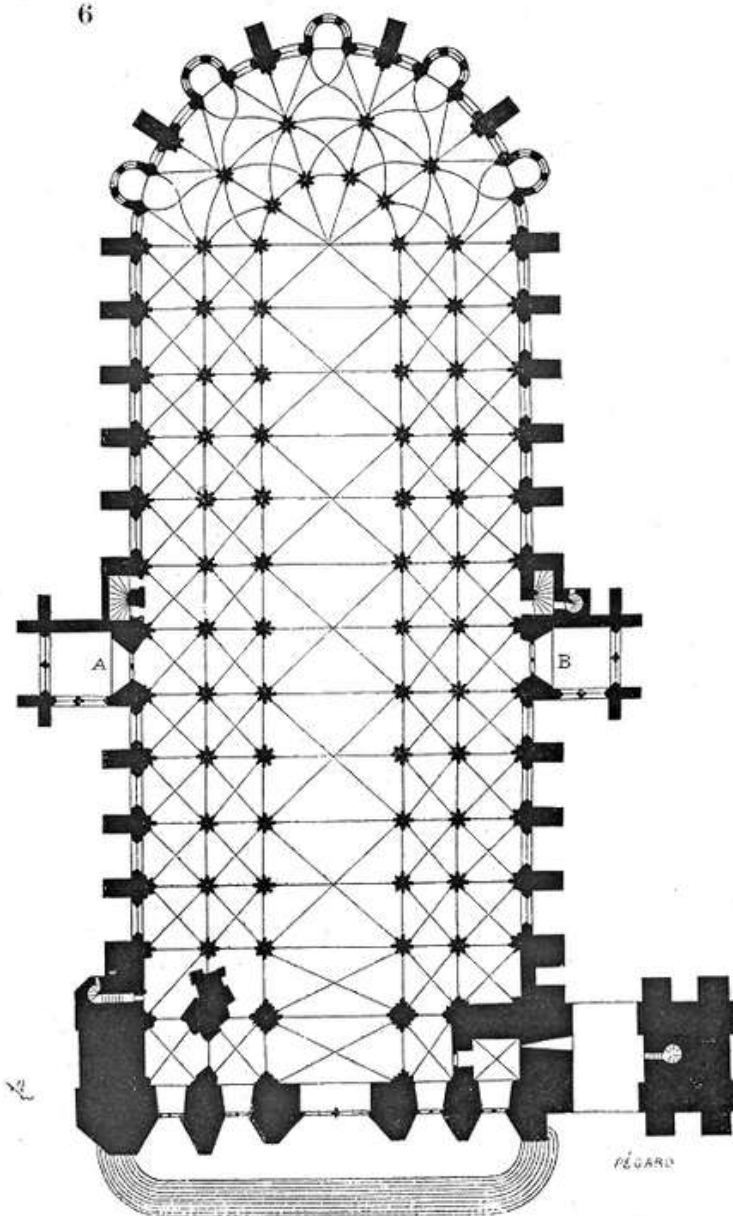
La Catedral de St-Etienne en Bourges, prop de la vall del Loira, és una magnífica catedral gòtica primerenca al mateix temps que els seus més famosos veïns del nord. La Catedral de Bourges es basa en el disseny de Notre-Dóna'm a París, però amb millores en el disseny, que es poden veure sobretot en la sorprenent altura dels passadissos. Pels seus dots únics de l'arquitectura, impressionants escultures i vitralls gloriosos del segle 13, la Catedral de Bourges ha estat nomenada Patrimoni de la Humanitat.



CATEDRAL DE SÁINT-ÉTIENNE DE BOURGES

Aquest ha estat un lloc de culte cristià des del segle tercer, quan la ciutat romana de Avarico va acollir a la primera comunitat cristiana a la Gàl·lia. Van ser construïdes criptes monumentals successives en el lloc en els segles III, IV i IX.

La primera Catedral de Bourges era un edifici romànic, construït en el segle XI per l'arquebisbe Gozlin, el germà de Roberto II de França. Un segle més tard, es va iniciar la reconstrucció en l'estil gòtic. El finançament va ser proporcionat en gran part per una donació d'Enric de Sully, bisbe de Bourges (i germà del Bisbe de París).



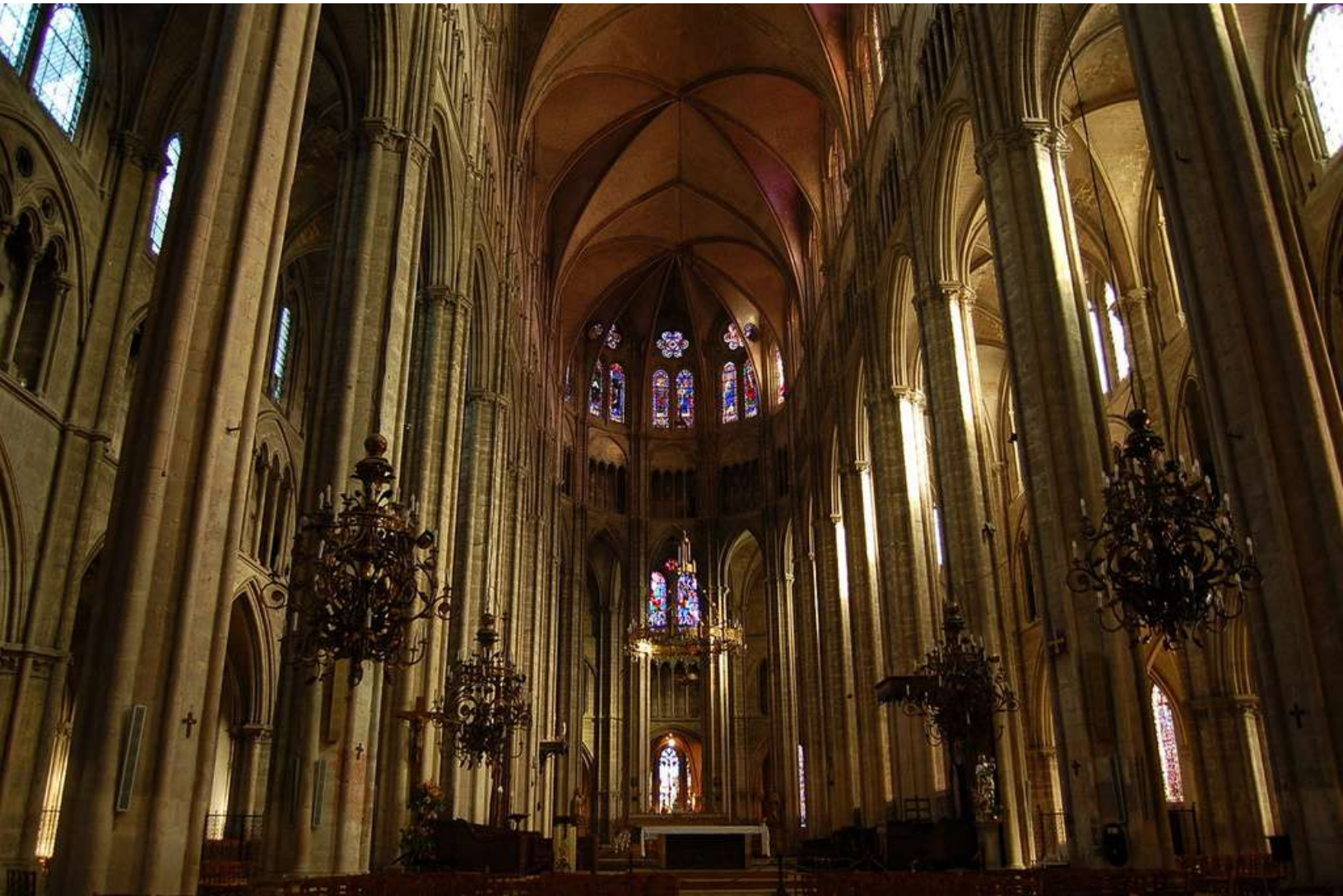
La construcció de la Catedral de Bourges va començar en 1195. L'església inferior va ser construïda al voltant de 1200, seguida pel cor per sobre el 1214. La col·locació dels vitralls de les finestres en el deambulatori estava en marxa entre aproximadament 1215 i 1225. La nau va ser acabada al voltant de 1230, llavors el treball es va alentir considerablement.

La façana oest es va construir al llarg de l'última meitat del segle XIII. El 1313, van començar a aparèixer grans esquerdes a la torre sud. Els problemes estructurals són tals que mai ha estat capaç de portar campanes i és coneguda com una 'torre sorda'.

La catedral de Bourges té una planta molt singular. No té transseptes que sovint formen la creu de la majoria de les esglésies. Això fa de la catedral un aspecte únic dins i per fora. En l'exterior, parets gruixudes i una miríada d'arcbotants per a suportar el pes de la llarga nau de 122 metres.

CATEDRAL DE SÁINT-ÉTIENNE DE BOURGES

A l'interior, al voltant de la nau central embolcar dos passadissos laterals que flueixen de manera contínua en dos ambulatoris en l'extrem aquest. Aquesta disposició única, sense transsepte permet una molt més temps veure pels passadissos, que es fa encara més sorprenent per excepcionalment gran altura dels carrers. En altres esglésies són molt més baixos que la nau.



La façana oest es troba entre la més àmplia de les catedrals gòtiques a França en més de 40 metres. Cada carrer té la seva pròpia porta en l'extrem oest, fent un total de cinc portals. Tots estan bellament tallats amb escultures; es conta la història de la vida de Sant Esteban. El timpà del segle 13 de la porta central representa el Judici Final en talles figuratives vives amb el moviment i la imaginació.

CATEDRAL DE SÁINT-ÉTIENNE DE BOURGES

Aquesta catedral no es una qualsevol si no que va ser la primera en fer-se al sud de Loira. L'estil precursor d'aquesta catedral va constituir un exemple excepcional per a l'arquitectura gòtica. Ignorada durant molt de temps es distingeix. A més d'aquestes qualitats fonamentals, destaca la seva impressionant bellesa deguda a la gestió magistral d'un espai de proporcions harmonioses i d'una decoració de la més alta qualitat això va fer que, aquesta catedral va entrar a la comissió de la Unesco per significar una fita de gran importància en el desenvolupament de l'arquitectura gòtica a més de constituir-se en un símbol de la potència de la religió cristiana a la França de l'Edat mitjana.



ESCULTURA GÒTICA

L'ANUNCIACIÓ I VISITACIÓ DE LA CATEDRAL DE REIMS

El grup escultòric de L'anunciació i la Visitació de la Catedral de Reims està situat al brançal dret de la portada principal de la façana occidental. En tots dos grups les figures estan gairebé exemptes perdent així la connexió amb el marc arquitectònic que tenien en el romànic, amb això guanyen en naturalisme. Es van realitzar entre 1230 i 1260 i marca diferents estils del gòtic. La seva tipologia correspon a la d'un grup escultòric de caràcter narratiu. La temàtica és religiosa procedent de l'Evangelí de Sant Lluç amb una certa cronologia. D'una banda a la nostra esquerra el primer moment: l'Anunciació de l'arcàngel Gabriel que es presenta davant Maria per a anunciar-la que serà la mare del Messies i a la nostra dreta el segon moment de la Visitació que representa la Visita de Maria a la seva cosina Isabel que estava embarassada de Joan el Baptista. El material és la pedra tallada, destacant els plecs de les vestidures que afavoreixen el clarobscur i la textura rugosa. En principi comptava amb policromia.



L'ANUNCIACIÓ I VISITACIÓ DE LA CATEDRAL DE REIMS

En el grup de l'Anunciació sembla existir dos autors i dos moments: la verge es representa inexpressiva, rígida, de modelatge superficial amb plecs rectes i angulosos, amb una certa frontalitat i sense dinamisme i cert distanciament o sense comunicació amb l'arcàngel, podria correspondre als primers temps del gòtic. En canvi l'arcàngel, anomenat mestre del somriure, presenta un enriolar molt expressiu, plecs amb clarobscur, encorbament, moviment dels braços i gir per a comunicar-se. Aquesta imatge podria correspondre a una fase manierista del gòtic. El Grup de la Visitació presenta una estètica del gòtic clàssic. El cànon s'estilitza corresponent al clàssic de set vegades el cap de Policlet. Plecs clàssics que deixen veure els genolls, naturalisme i expressivitat mitjançant la individualització dels rostres. A la verge se la representa jove i a Isabel major tal com descriu l'Evangeli de Sant Lluc i totes dues togades com en l'antiguitat. Les dues figures presenten moviment del gir del maluc, ruptura de frontalitat, gir del cap, gesticulació amb les mans. L'anunciació i Visitació de la Catedral de Reims és una icona de l'escultura gòtica, sent una de les obres més populars del gòtic per la cara de l'arcàngel Gabriel.

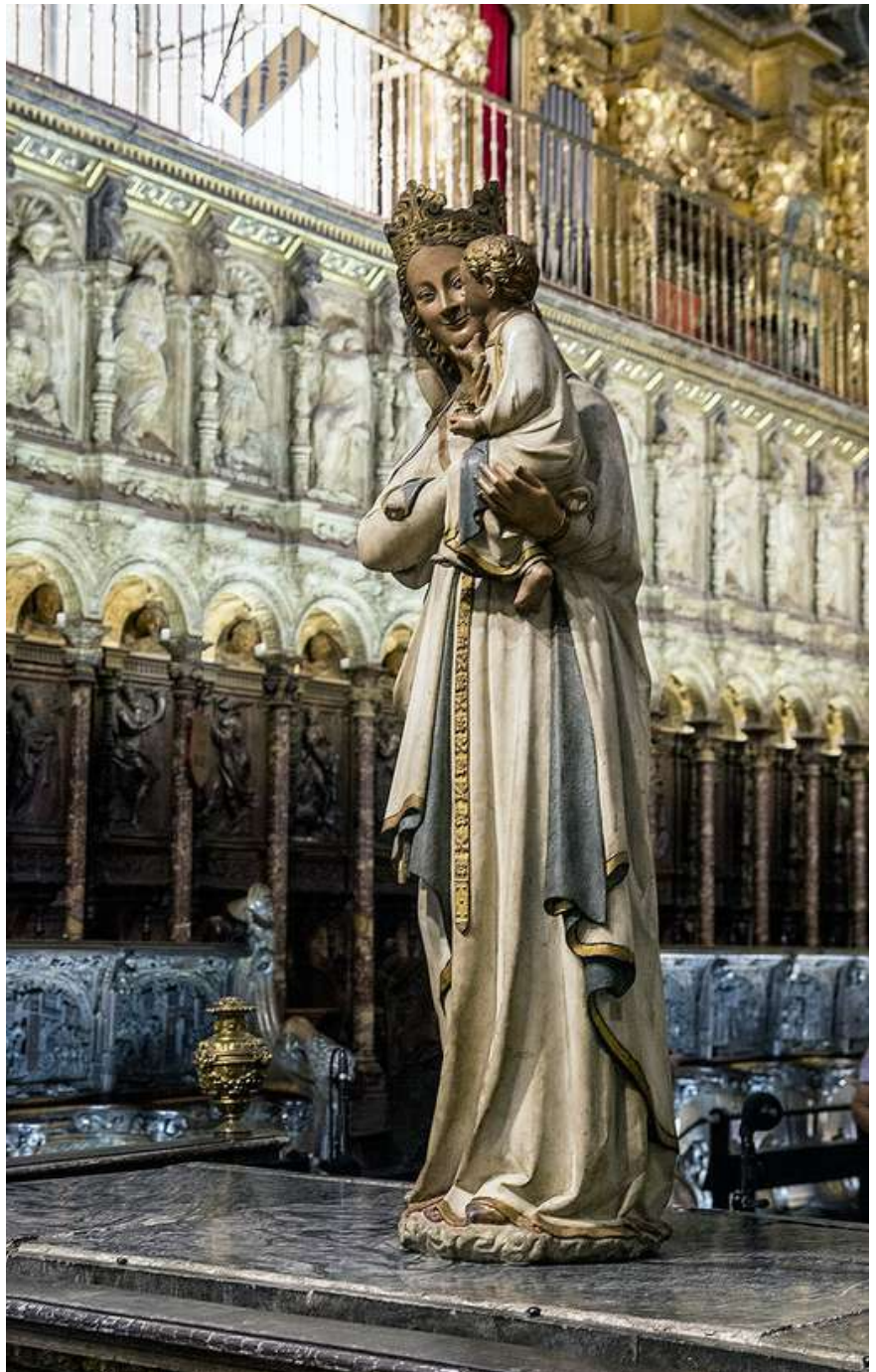


ESCULTURA GÒTICA

LA VERGE BLANCA DE TOLEDO

La Verge Blanca de Toledo és una obra pertanyent a l'escultura gòtica. Aquesta peça va ser creada per un autor anònim durant la segona meitat del segle XIV a Europa. El nom d'aquesta peça es deu al color de la túnica i els mantells usats. Aquesta escultura mesura 153 centímetres d'altura. Originalment se situava en l'entrada a la catedral de Toledo per què la poguessin veure tots els fidels, però més tard es va canviar la seva localització a l'interior de la catedral, específicament sobre el cor d'aquesta. Aquesta obra rep directament influència francesa ja que els mestres escultors van treballar en importants catedrals del país gal.

La funció de l'obra és majorment propagandística, i una mica estètica, ja que la religió i l'art en l'Edat mitjana van de la mà. La vida dels ciutadans de l'època girava entorn de la religió i aquesta volia continuar sent un pilar important, per la qual cosa necessitava popularitzar els personatges de la cristiandat.





Es tracta d'una figura exempta, encara que està feta principalment perquè s'observi de front. En aquesta podem observar com Maria subjecta al nen amb el seu braç esquerre, generant un lleuger contrapost en donar suport al pes en una de les seves cames, donant sensació de moviment, trencant el hieratisme del romànic.

LA VERGE
BLANCA DE
TOLEDO

El nen, sostingut en els braços de Maria, subjecta amb la mà esquerra un fruit rodó, mentre que amb la dreta acarona la mare, transmetent afecte cap al públic, donant major humanitat a l'obra. L'autor busca la proporció i la naturalitat, a més d'usar una bona tècnica de plecs. El material usat és l'alabastre policromat. Concretament és usat principalment el color blanc en els mantells com a simbolisme de virginitat i puresa, el color daurat és usat tant per a la corona que porta Maria com per al pèl de tots dos i diversos detalls dels mantells com a símbol celestial. Destaca principalment la pell, ja que aquesta no va ser pintada de cap color, deixant el color natural del propi alabastre, però amb el pas dels anys aquest s'ha tornat més fosc. En el rostre de totes dues figures podem apreciar una cara ovalada, juntament amb un somriure una mica estereotipat, nas recte i ulls ametllats, característiques típiques de les escultures gòtiques.

LA VERGE BLANCA DE TOLEDO

Altres exemples de Verge blanca serien les de Lleó, Vitòria i Burgos entre d'altres. A diferència de les verges romàniques, que presentaven una iconografia cristiana rígida i severa, aquestes imatges gòtiques mostren un major naturalisme. Això es deu al fet que durant la baixa Edat mitjana es va produir una sèrie de canvis. En aquesta època va aparèixer la burgesia, per la qual cosa la societat va canviar estructuralment. Al costat d'aquesta també van produir-se canvis en l'economia i la política, però sobretot en els aspectes més culturals. La mentalitat religiosa de la població preferia un cristianisme més humà, més pròxim i propi del gòtic.

Aquesta gran obra mostra els canvis en l'art religiós de l'Europa tardmedieval fins a culminar en l'art renaixentista, servint de pas entre el romànic i el Renaixement.



ESCULTURA GÒTICA

SEPULCRE D'ELISENDA DE MONTCADA

El sepulcre d'Elisenda de Montcada, situat al Monestir de Pedralbes, va ser realitzat al voltant de l'any 1343 i no es coneix el seu autor. S'han apuntat possibles autors d'aquesta obra, com ara Pere de Guines o Aloi de Montbrai, però encara no hi ha prou documentació per confirmar cap dels dos.

Elisenda de Montcada va ser la filla de Pere II de Montcada i Elisenda de Pinós, per tant membre d'una de les famílies catalanes més poderoses de la Corona d'Aragó. Aquesta importància va ser palesa quan Elisenda va esdevenir la muller del rei Jaume II a la mort de Maria de Xipre. Durant el seu matrimoni, arran la manca de fills, Elisenda va dedicar la seva vida a realitzar obres de caritat. D'aquesta manera la reina consort, encara en vida del marit, va voler fundar un monestir de religioses de Santa Clara als voltants de Barcelona, en una zona coneguda com Petras Albas. A la mort del rei, la reina vídua ordenà que es construís un palauet al costat del monestir de Pedralbes, completament separat d'aquest. Hi visqué 37 anys. Durant aquests anys la seva intenció fou afavorir el màxim el monestir perquè no es trobés, una vegada morta ella, en dificultats econòmiques, cosa bastant habitual en el monestirs femenins.



SEPULCRE D'ELISENDA DE MONTCADA

Aquest monestir va ser l'emplaçament triat per la reina vídua per al seu enterrament. Allà va encarregar un sepulcre de gran valor escultòric, consistent en una tomba de marbre bifrontal que ocupa dos pisos del claustre i es troba sota un arcosoli. La cara del sepulcre que dona al claustre, presenta a Elisenda com viuda, mentre que la cara d'aquesta que dona a l'església, la mostra com a reina amb corona i vestimenta reial.

El sepulcre està sostingut per tres lleons daurats i en el frontal s'aprecien diverses figures esculpides que no corresponen a les originals. Als peus y al cap de la reina, dos angles cremen incienso col·locats de genolls, mentres que els altres dos angels presenten l'alma de la reina al Padre Celestial. En els pinacles que decoren l'arcòsoli, es poden veure les imatges de Sant Francesc i Santa Clara, fundadors de l'orde franciscana.

Per la part del sepulcre dins l'església i el monestir, queda representada la voluntat de la reina de plasmar en aquest tota la seva vida idealitzada i de devoció franciscana.



SEPULCRE D'ELISENDA DE MONTCADA

El sepulcre presenta trets estilístics que el situen al voltant d'un dels tallers que treballaven per a la Corona d'Aragó en aquells anys. També en el claustre, juntament a la tomba de la reina Elisenda, es troben els sepulcres de tres dones de la noblesa catalana.

El primer pertany a Beatriu de Fenollet i mostra restes de pintura mural que representen l'ascensió de la seva ànima juntament al Padre Celestial. A continuació es troben els sepulcres de Constança de Cardona i de Elionor de Pinós, que, igual que la tomba de la reina, són a doble cara, amb una part pública que dona a l'església. Al costat de l'arcòsoli i dins del mateix recinte vallat, es troba el sepulcre de marbre de Francesca çà Portella, segona abadessa del monester i neboda d'Elisenda.

El sepulcre d'Elisenda de Montcada és una representació de la reina Elisenda, i aquesta ha sigut molt coneguda per el fet de ser una escultura diferent, ja que tenir dues cares la fa única.

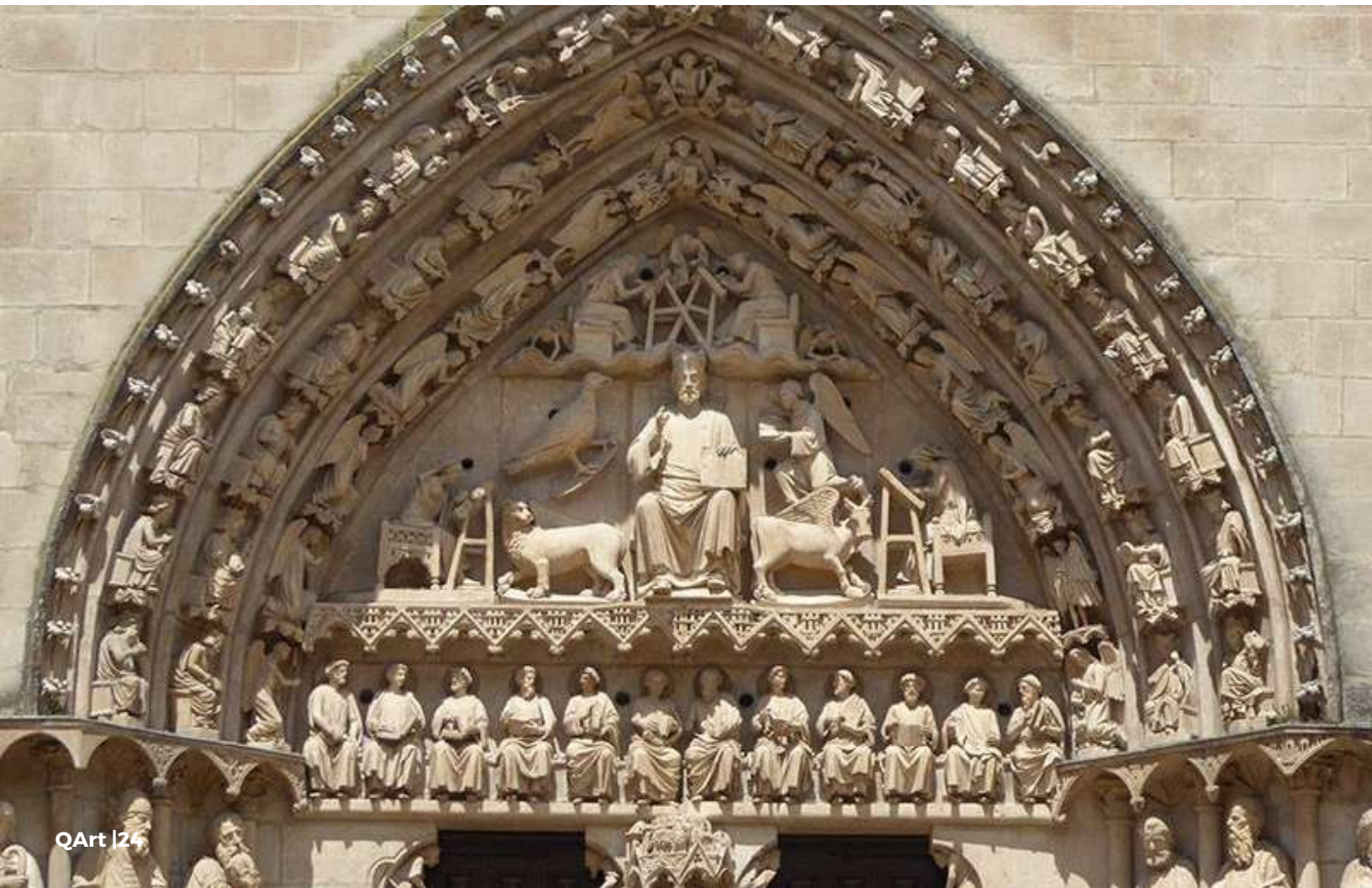


ESCULTURA GÒTICA

PORTA DEL SARMENTAL DE LA CATEDRAL DE BURGOS

Després de la victòria de les Navas de Tolosa al 1212, els dominis cristians a la Península Ibèrica van ser ampliat. Va ser en aquells moments quan Burgos va esdevenir un dels principals centres de comerç de llana en el territori ibèric. L'increment del comerç i l'auge de la burgesia va impulsar un gran desenvolupament de les manifestacions artístiques. Molt bon exemple va ser la catedral de Burgos, que va ser un encàrrec del bisbe Mauricio durant el segle XIII.

Un dels elements més destacats de l'edifici és la porta del Sarmental pel conjunt escultòric amb què és decorada. Aquesta portalada presenta un timpà tallat amb pedra, on està representat a Crist Pantocràtor, està envoltat pel tetramorf. Però el més original d'aquesta part i de tota la portada és la representació dels evangelistes com monjos asseguts davant dels seus pupitres. Tots tenen una mida inferior a la de Crist, fet que demostra l'existència d'una perspectiva jeràrquica.



PORTA DEL SARMENTAL DE LA CATEDRAL DE BURGOS

En les arquivoltes es pot veure que estan representats uns àngels i serafins portant veles adorant-lo, en la primera arquivolta i estan la resta dels 24 ancians amb instruments musicals.



A la llinda es representen els apòstols asseguts amb els seus caps amb nimbes i portant un llibre a les mans. Es veu que trenca la frontalitat i apareix una mica de moviment i expressió.

En els brancals es poden ver les estàtues de dates posteriors, com la de sant Pere i sant Pau, a la dreta, i a l'esquerra es veu la de Santiago, Moisès i Aaron.

Per últim, en aquest edifici es pot veure que volien trencar amb la frontalitat que hi havia a l'època romànica.

PINURA GÒTICA

MATRIMONI ARNOLFINI

La pintura del Matrimoni Arnolfini (National Gallery de Londres) és una de les grans obres de la darrera etapa del gòtic. Aquesta peça, elaborada al segle XV pel pintor Jan Van Eyck, pertany a l'estil dels primitius flamencs

Aquesta pintura representa el moment en el qual Giovanni d'Arrigo Arnolfini, un ric comerciant establert a Bruges, i Jeanne Cennami. contrauen matrimoni a casa seva. Tal i com es pot observar, amb la seva vestimenta i els petits detalls, com les taronges sota la finestra, es dedueix que la parella tenia una economia benestant.

En aquesta època, es va començar a utilitzar la tècnica de la pintura a l'oli, en la qual l'oli fa d'aglutinant i s'obté un resultat molt brillant. Aquesta tècnica permet fer capes segons la quantitat de pintura utilitzada, però també fa que l'assecat de l'obra sigui més lent, i per tant, permet l'edició d'aquesta durant el procés, ja que amb la pintura al fresc no es podia fer.

La composició de l'obra és simètrica, un tret característic del pintor. L'obra no transmet una sensació de moviment, tot i que les mans de matrimoni estan unides, la dona es toca la panxa i Arnolfini aixeca la seva mà. La línia central que separa la parella, crea un oval que fa que predomini el mirall que es troba darrere del matrimoni. L'ús dels colors freds, com ara el vestit de la dona, i els colors càlids, com la roba del llit, fa que aquesta obra sigui detallista.

S'utilitza el joc de la llum, la llum que il·lumina a la parella prové de la finestra que es troba darrere d'Arnolfini, aquesta llum crea ombres i això fa que l'obra sigui encara més realista.



MATRIMONI ARNOLFINI



Un tret molt important és l'aparició del mirall darrere del matrimoni, ja que multiplica l'espai i fins i tot apareixen personatges que apareixen físicament en l'obra, com ara el fotògraf i la persona que oficia el matrimoni. Aquest mirall consta de deu circumferències que representen la vida de Crist (les quatre de vida, les quatre de mort, i una de resurrecció) així doncs, la pintura és de caràcter religiós. Sobre el mirall es troba la firma de l'autor de l'obra. El canelobre sobre la gran làmpada d'aranya que es troba penjant del sostre, té només una espelma encesa, cosa que té referència amb Déu també. El gos situat entre el matrimoni, significa benestar i fidelitat. Les figures són realistes, tot i que la seva posició és estàtica i poc expressiva. Tot i que sembla que la dona està embarassada, realment només s'agafa el vestit, això vol fer sensació de moviment. Els dos parells d'esclops que hi ha per l'habitació volen transmetre una sensació acollidora i familiar.

La pintura del matrimoni Arnolfini, és una obra que amb petits detalls que ha inspirat en el tema de la representació de l'autor en l'obra a través del mirall al pintor Velázquez en l'obra de Les Menines.



PINTURA GÒTICA

LA VERGE DELS CONSELLERS

La Verge dels Consellers o també anomenada Mare de Déu dels Consellers, és una pintura gòtica catalana amb una forta influència de l'estil gòtic flamenc. Aquesta peça, realitzada per Lluís Dalmau entre 1443 i 1445 presenta unes mides de 3,11 x 3,11m. La seva tècnica és l'oli i el tremp sobre fusta. La seva localització original és la capella de la casa de la Ciutat de Barcelona, però la actualment es conserva en el Museu Nacional d'Art de Catalunya. El seu tema és religiós i civil.

L'escena queda emmarcada en una estructura arquitectònica gòtica tancada d'aire flamenc amb una forma d'arc apuntat provocat per la seva situació i la composició simètrica. Pel que fa a l'estructura de l'obra, és harmònica i equilibrada, predominen les línies verticals en l'arquitectura del fons i dels personatges, que es combinen amb les línies en diagonals que van a parar al centre on està la Verge i el nen que formen un gran triangle. La composició està formada per la superposició dels plans per aconseguir la sensació de profunditat i de perspectiva, però la perspectiva no és perfecta, ja que els personatges en primer pla són més petits que els del fons.



LA VERGE DELS CONSELLERS



A l'obra es pot reconèixer a La Verge, que ressalta per la seva cabellera ondulada que li cau per sobre de les espatlles i una capa blava acabada amb una sanefa daurada acompanyada d'orfebreria. Al nen Jesús que està despullat assegut a les cames de la Verge, ell porta un vel transparent que està a primer pla. Els dos destaquen per la llum sagrada que cau en ells, es troben asseguts a un tron majestuós que està format per quatre lleons i està decorat per figures de profetes pel voltant. Els consellers i sants estan a primer pla. Pel que fan els cinc consellers, es troben orant agenollats. L'obra encarregada per ells mateixos i representats amb els seus rostres, havia de representar la importància de la Verge i els Sants perquè actuessin a favor de la ciutat. Per altra banda, els sants se situen als costats, el que se situa a la dreta es tracta de Sant Andreu i a l'esquerra Santa Eulàlia. Els dos amb les creus que simbolitzen el seu màrtir. Els àngels cantors que estan a segon pla, es troben en les dues finestres. El paisatge està en tercer pla, aproxima a un paisatge de geografia nòrdica.



LA VERGE DELS CONSELLERS

La tècnica de l'oli, barrejat amb el tremp, permet un detall molt minuciós que permet filigranes com les que es veu en el cabell de la verge o la vestimenta. El cromatisme mostra una agradable harmonia que es basa en colors brillants com el vermell, marro, verd, ocre... Una altra tècnica utilitzada és la de veladures que consisteix en la superposició de capes per aproximar-se a la realitat. També els rostres dels consellers que són autèntics retrats realistes. La temàtica d'aquesta obra retrata en detall fidel dels cinc integrants del consell de cent que van encarregar i pagar un altar a la casa de la ciutat. Tots mostren adorant a la Mare de Déu que porta els cabells deslligats com a símbol de virginitat. El nen porta un penjoll de coral que aporta bona sort. El paviment i el medalló situat a la volta estan marcats amb l'escut de Barcelona. La Mare de Déu dels Consellers ha sigut una obre molt significativa en el gòtic flamenc, el seu creador Lluís Dalmau és considerat el pioner del nou estil hispanoflamenc i s'inspira en l'obra de Jan van Eyck i de la pintura flamenca que va poder estudiar durant el seu viatge a Flandes. També va influir en la pintura gòtica andalusa i la catalana.



PINTURA GÒTICA

EL JUDICI UNIVERSAL

El pintor Giotto di Bondone va ser cridat pel ric paduà Enrico degli Scrovegni per a la decoració de l'església que va ser construïda per a la glòria de la seva ànima. Entre 1302 i 1305, el mestre italià va completar un cicle decoratiu mostrant les seves noves concepcions, el que canviaria el destí i l'evolució de tot l'art occidental.

La decoració mural de la capella és una de les més importants obres mestres de Giotto. L'atribució a aquest artista, encara que no existeix documentació específica del contracte, sembla segura, perquè en ella concorden tots els crítics i historiadors. A la paret oest de la capella, Giotto va representar aquest Últim Judici, on destaca la disposició de les figures i la creació especial a partir de la figura dominant del Crist-jutge.



EL JUDICI UNIVERSAL

Les formes monumentals del Déu del Judici, assegudes al seu tron de núvols, estan envoltades d'una màndorla de fons daurat. A banda i banda de Déu hi ha dues ales amb els dotze apòstols, també asseguts en els seus trons, disposats en semicercle, en les línies espacials corbes que creen un pedestal.

La disposició d'aquest element separa l'esfera celeste, a dalt, de la zona terrer, on s'exemplifiquen dos espais molt contrastats per als beneïts i condemnats. Els músics que són àngels al voltant de la màndorla de Crist tenen la seva continuació amb dos seguicis d'àngels que assisteixen a l'últim dia. El seu posicionament en diagonal condueix directament al Jesús-jutge del centre. Les formes dels àngels són molt elegants i estilitzades. Més amunt, entre la finestra reial de l'edifici, dos àngels guardians enrotllen el cel i mostren darrere d'ells les portes daurades de la Jerusalem promesa, en un efecte absolutament sorprenent.



EL JUDICI UNIVERSAL

A la part de baix, es destaca la presentació del director de l'obra, Enrico Scrovegni, al costat esquerre de la creu, que ofereix la seva església a les tres Maries. Hi assisteix un clergue, que porta el pes de l'edifici. L'artista torna a sorprendre amb l'efecte il·lusionista de les faldilles de la seva bata, que creua els límits de l'arc figuratiu de la porta de sota. Mentre que la lluminositat i els colors clars són predominants a la zona tranquil·la dels beneïts, les caracteritzacions del terror, la desesperació i la por, juntament amb els colors de gamma molt més suaus i els efectes de l'ombra, són predominants per part dels condemnats.



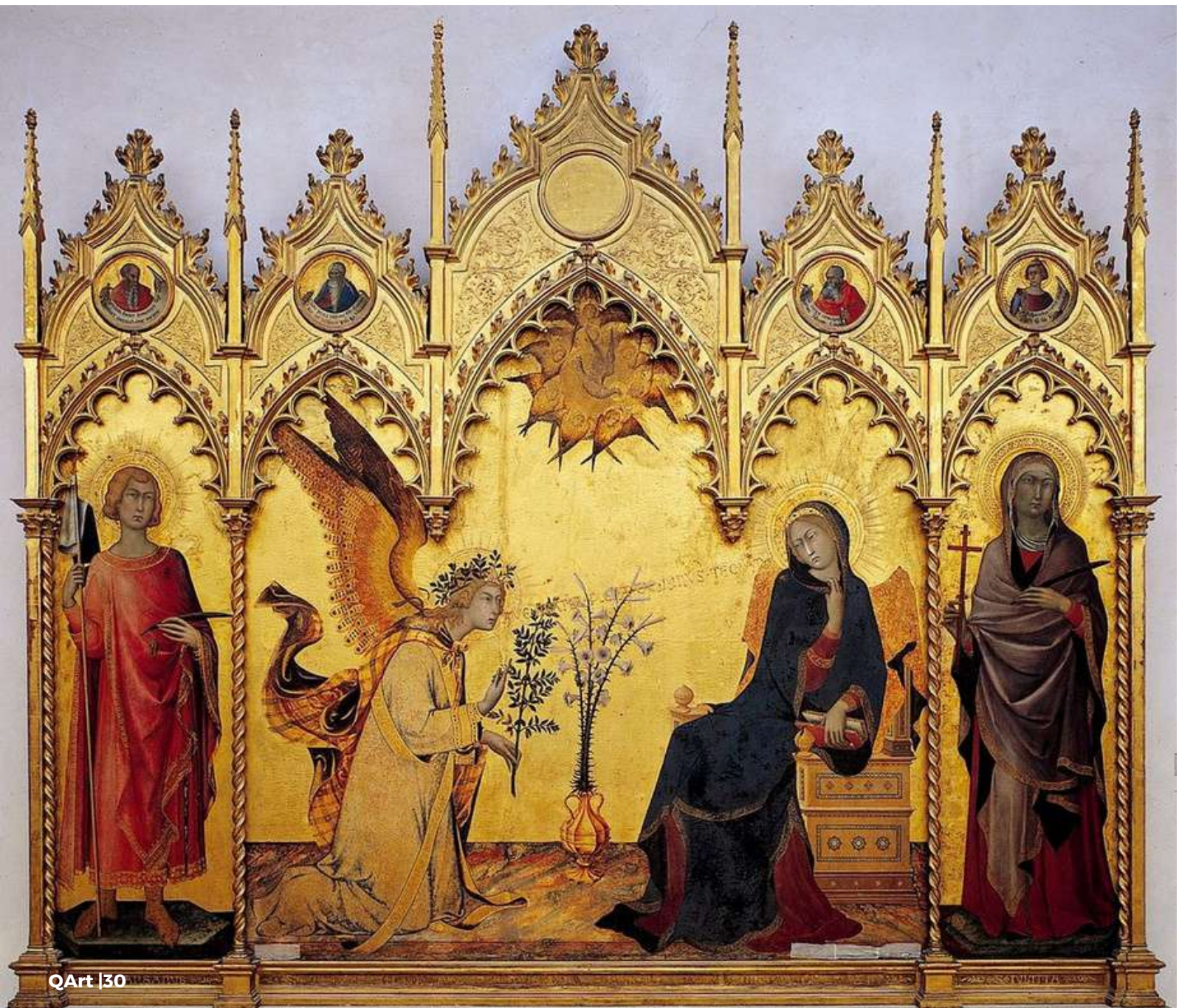
Basant-se en la visió d'últim dia de Sant Joan Evangelista i simulant les al·lusions més decisives de l'"Infern" de Dante, Giotto ha deixat per a la posteritat una imatge exemplar de gran repercussió del Renaixement cap endavant, quan tota la cobdícia Scrovegni pretenia ser la salvació de la seva ànima i la del seu pare, el Reginald col·loca a l'infern a la "divina comèdia".



PINTURA GÒTICA

ANUNCIACIÓ ENTRE ELS SANTS ANSANO I MARGARIDA

Al segle XIV, concretament l'any 1333, el pintor italià Simone Martini va plasmar l'escena de l'Anunciació en una gran obra d'art. Aquesta obra va ser encarregada per l'altar de San Ansano de la catedral de Siena (Siena), tot i que avui en dia forma part de la col·lecció de la Galeria Uffizzi, a Florència.



ANUNCIACIÓ ENTRE ELS SANTS ANSANO I MARGARIDA

Amb aquesta obra, l'artista va intentar dotar les figures de gran realisme, oferint elements que els dona moviment (mantell de l'arcàngel) i guanyen en volum, com observem en els plecs dels vestits.

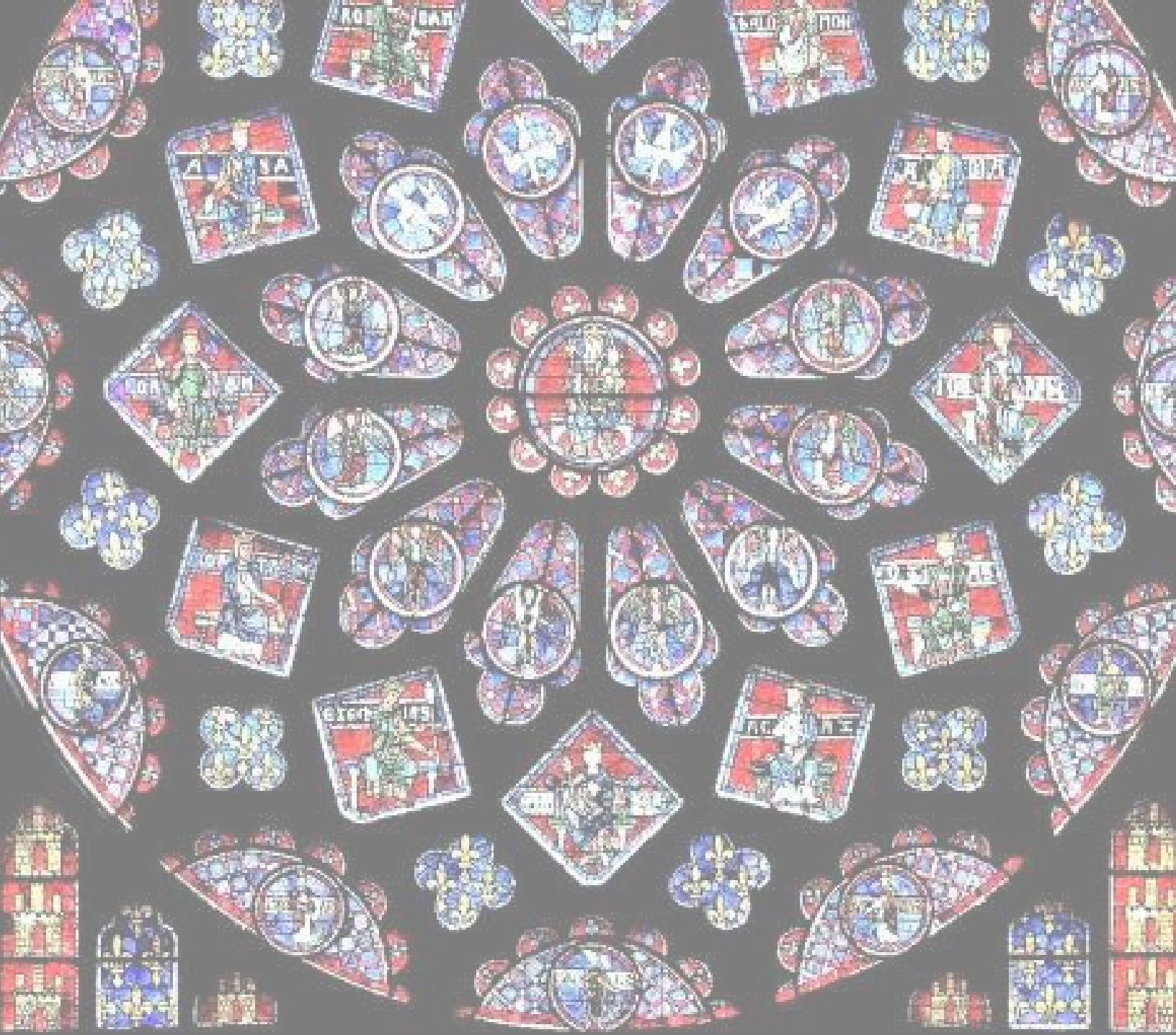
L'escena està emmarcada en una arquitectura oberta d'arcs apuntats polilobulats, rematats amb pinacles i gablets, elements de l'arquitectura gòtica. La pintura es realitza en taula, al tremp i no sobre les parets de les esglésies (ara estan recobertes per grans vitralls)

La taula està composta per un gran compartiment central, amb l'Anunciació, i per dos compartiments laterals amb sant Ansano (a l'esquerra) i una santa generalment identificada com santa Margarida (a la dreta). Sant Ansano, patró de Siena, porta els seus atributs: una bandera considerada com la "bandera de la Resurrecció" que simbolitza la victòria sobre la mort. També, ja que va morir martiritzat, porta la palma. Per sobre hi ha quatre tondos o medallons amb profetes que són d'esquerra a dreta: Jeremies, Ezequiel, Isaïes i Daniel. Isaïes porta un rotllo amb la profecia que apareix a la Bíblia.



L'escena representa el tema de l'Anunciació, en la qual l'arcàngel Gabriel s'apareix a la Verge per anunciar que espera un fill de Déu. La composició central mostra l'àngel aterrat i la Verge asseguda en un tron sorpresa durant la lectura

Tot i que encara hi ha trets antics d'influència bizantina, com ara el predomini del daurat del fons, aquest quadre demostra que la pintura ha experimentat una gran evolució, que hi ha una altra manera d'entendre l'art. Observem un major realisme en les formes dels cossos, en les vestidures, en la sensació de profunditat que dona el sòl o el gerro.



EDICIÓ A CÀRREC DE:

**ÁLVARO C.
PAULA L.
LAURA L.
KARLA V.
MIQUEL R.**

