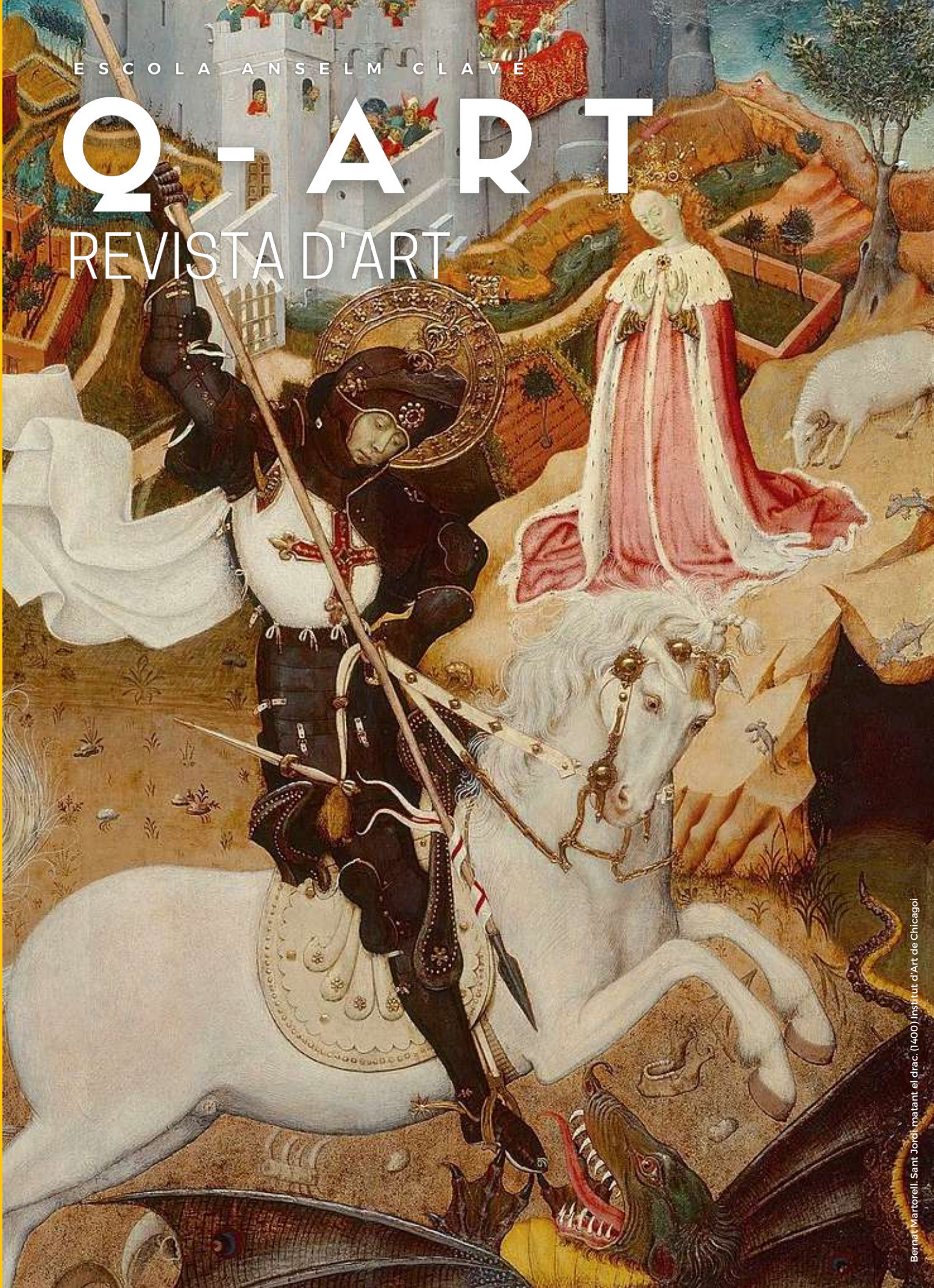


# Q - A R T

REVISTA D'ART

Núm.17. Any 4. Mollet del Vallès, abril de 2024.



# Q-ART

---

- 03 Pròleg
- 04 ESCULTURA ROMÀNICA
- 05 Timpà de Santa Maria Magdalena de Vezelay
- 08 Davallament de Sant Joan de les Abadesses
- 10 Mare de Déu de la Malena
- 12 Mare de Déu de Ger
- 14 Majestat Batlló
- 15 Pòrtic de Santa Maria de Ripoll
- 16 Mare de Déu de Montserrat
- 18 Timpà de Sainte-Pierre de Moissac
- 20 Portada de Sant Llätzer d'Autun
- 22 Crucifix de Dpon Fernando i Doña Sancha
- 24 Sarcòfag de Sança d'Aragó
- 26 Capitells romànics de Silos
- 27 Pòrtic de la Glòria
- 28 ARQUITECTURA GÒTICA
- 29 Catedral de Notre-Dame de París
- 31 Catedral de Santa Maria de Palma de Mallorca
- 33 Catedral de Santa Maria de Burgos
- 35 Basílica de Santa Maria del Mar
- 38 Catedral de Santa Maria de Sevilla
- 40 PINTURA GÒTICA
- 41 El petó de Judes
- 44 Anunciació entre els sants Ansano i Margarida
- 47 L'adoració de l'anyell místic
- 49 El matrimoni Arnolfini
- 51 La Verge dels Consellers.

# PREFACI

L'art medieval és un testimoni fascinant de la creativitat, la fe i la complexitat cultural de les societats que van florir entre els segles V i XV a Europa i altres parts del món. Aquest període va ser marcat per un profund sentiment religiós, però també per un interès creixent en la ciència, la filosofia i les arts. Les obres d'art d'aquesta època no només ens revelen els ideals i valors de les comunitats medievals, sinó que també ens ofereixen una finestra a través de la qual podem contemplar la seva visió del món i la seva imaginació.

D'una banda, l'art romànic va dominar Europa entre els segles XI i XII i es caracteritza per les seves formes geomètriques simples, els arcs de mig punt i les pintures murals religioses. Les esglésies romàniques, amb els seus gruixuts murs de pedra i petites finestres, reflecteixen la fe profunda de la societat medieval i la seva percepció de l'eternitat.

Mé endavant, al voltant del segle XII, va emergir l'estil gòtic que es va estendre fins al segle XV. A diferència de l'art romànic, l'art gòtic es caracteritza per la seva lleugeresa i verticalitat. Les catedrals gòtiques, com la cèlebre catedral de Notre-Dame a París, destaquen per les seves voltes alçades, els vitralls impressionants i les escultures detallades. L'art gòtic va ser una manifestació de la fe cristiana, però també va reflectir una creixent confiança en el poder humà i en l'exploració de nous horitzonts.

A banda de l'art religiós, l'Edat Mitjana també va produir una gran quantitat d'art secular, incloent-hi retrats de la noblesa, escenes de la vida cortesana i paisatges. Els artistes medievals sovint utilitzaven tècniques com la pintura a fresc, la tècnica de la tempera i la talla en fusta per crear obres d'art que reflectissin la seva visió del món i les seves preocupacions terrenals.

L'art medieval ens ofereix una finestra única a la rica i complexa cultura de l'Edat Mitjana. Des dels majestuosos vitralls de les catedrals gòtiques fins als humils manuscrits il·luminats dels monestirs, cada obra d'art medieval ens parla de la devoció, la creativitat i la imaginació dels seus creadors. Avui, en un món marcat per la tecnologia i el canvi accelerat, l'art medieval ens recorda la importància de connectar amb les nostres arrels i valorar la bellesa intemporal que ens ha deixat aquesta època.

# ESCULTURA ROMÀNICA



# TIMPÀ DE SANTA MARIA MAGDALENA DE VEZELAY

1120 - 1132 dC

El timpà de Santa Maria Magdalena de Vezelay, és una obra romànica creada entre els anys 1120 i 1132 dC d'autoria desconeguda, encara que diverses fonts afirmen que podria ser el mestre de Cluny. Aquesta escultura es localitza a l'església homònima, que es situa al principi de la Via Lemocinensis, un dels camins francesos per on passaven els pelegrins per arribar a Santiago de Compostel·la. Aquest temple va esdevenir centre de peregrinació per contenir com a relíquia el cos de Maria Magdalena, que segons la tradició havia portat expressament des de Jerusalem el monjo Badilon.

El tema principal tractat és el Dia de Pentecosta, és a dir, la vinguda de l'Esperit Sant sobre els Apòstols, perquè aquests divulguin la doctrina cristiana per la resta del món. També té alguns aspectes referents al Judici Final representats en la llinda.



La totalitat de l'obra del timpà central s'executa mitjançant el baix relleu. En l'escena principal, destaca un Crist en Majestat, amb plecs delicats en la seva vestimenta, en una posa sedent de notables dimensions, abillat de manera clàssica amb una toga que es plega sobre el seu cos. Els seus peus estan hàbilment encaixats en la màndorla que abasta tot el seu ser. A banda i banda d'ell, es distribueixen equitativament els dotze apòstols. Aquests, sostenint llibres, presenten rostres individualitzats i s'aprecien les variacions físiques entre ells. A més, a les seves mans es distingeixen diversos rotllos de llibres.

En contraposició, la figura de Crist presenta una mirada més severa i adopta una postura més estàtica en posa frontal. Els seus braços es troben estesos, i de les seves mans emanen raigs de llum o foc que aconseguen als apòstols. Aquest gest simbolitza la tasca encomanada per Crist als seus deixebles, instant-los a difondre els miracles de Déu entre els diferents pobles, conegut com a evangelització o missió. Aquestes obres són considerades com una de les últimes manifestacions de l'art romànic francès. De fet, les relacions entre els diversos personatges anticipen aspectes de l'estil futur del gòtic.

# TIMPÀ DE SANTA MARIA MAGDALENA DE VEZELAY



Aquests pobles es distribueixen en l'arquivolta, dividint-se en quatre escenes a cada costat. En les escenes més àmplies, es representen quatre figures que simbolitzen el poble de l'Índia en el costat esquerre i el dels etiops en el costat dret. En el segon conjunt, dues escenes presenten a tres personatges cadascuna, destacant el poble de Pirigèria a l'esquerra i el de Capadòcia a la dreta. El tercer bloc, de menor grandària, mostra dos personatges; a l'esquerra, el poble bizantí, i a la dreta, el poble jueu. En els requadres més petits, dos apòstols estan representats escrivint a l'esquerra, mentre que a la dreta es troba el poble armeni. En la secció del trencallum, es distingeix la figura de Sant Joan Baptista, qui, des d'un punt de vista iconogràfic, actua com a mediador entre l'antic i el nou testament.

La resta del programa iconogràfic es reparteix entre la llinda i les arquivoltes. En l'arquivolta que envolta el timpà apareixen, inscrits en cercles, els dotze signes del zodíac i els dotze mesos de l'any segons les seves feines agrícoles. Representació simbòlica en aquest cas de la universalitat de l'església, tant en el pla terrenal com en el celestial. Les tasques de l'any i els signes del zodíac es podien interpretar com un símbol de l'eternitat, la infinitud i repetició del treball que només s'empara sota el poder de Crist.

Tradicionalment, s'ha interpretat la secció principal, on Crist emet feixos de llum cap als apòstols, com una representació simbòlica de la transmissió de la notícia i la paraula divina per tot el món.

# TIMPÀ DE SANTA MARIA MAGDALENA DE VEZELAY

Aquest missatge es reforça mitjançant els retrats de diversos pobles pagans als qui els apòstols han de cristianitzar i portar el seu ensenyament. La disposició d'aquests pobles no és arbitrària; més aviat, s'ha atribuït un significat específic, que alguns historiadors de l'art han vinculat amb la proclamació de la segona croada. Aquest esdeveniment històric va mobilitzar a innumbrables pelegrins de diverses classes socials amb l'objectiu principal de reconquerir Terra Santa. En conseqüència, els pobles representats en el timpà serveixen com un símil d'aquells als quals s'ha de transmetre el missatge de Déu. En aquest context, la composició adquireix un matís moralitzador, instant les persones, especialment als cavallers i a la noblesa, cap a un clar sentit de missió.



Íntegrament, es tracta d'una obra inoblidable i bella. Sense perdre la singularitat pròpia de l'art romànic, caracteritzat per un antinaturalisme i un expressionisme que realcen el misticisme del seu missatge. En aquest cas també s'observa un refinament en les talles, una perfecció formal en la figuració, una originalitat en la distribució compositiva, una elegància en el treball dels teixits, i en conjunt, una monumentalitat formal. Tot això resulta en una bellesa única, comparable únicament a la seva singularitat.

# DAVALLAMENT DE SANT JOAN DE LES ABADESSES

1250



Aquesta obra rep el nom de “Davallament de Sant Joan de les Abadesses”. És una escultura anònima, i creada l'any 1250. És una obra d'estil romànic. A l'actualitat la podem trobar a Sant Joan de les Abadesses, al Ripollès. És feta amb la tècnica de la talla, i realitzada amb fusta policromada.

L'obra és exempta, i és un grup escultòric ja que apareixen moltes figures a l'escultura. Té un alt relleu, ja que la podem veure des de molts llocs i té diversos punts de vista. A l'escena es pot veure com l'escultura consta de set figures i el que representa és el davallament de la creu, és a dir, el moment en què Jesús és baixat de la creu per ser enterrat, un cop ja mort. La figura central representa Jesús a la creu. El braç dret s'aprecia com ja ha estat desclavat. En el front de Jesús es pot veure una petita tapa que era la del reliquiari on es va trobar l'hòstia incorrupta el 1426. Als costats de Jesús, es troben Nicodem i Josep d'Arimatea, responsables de baixar-lo. Als costats d'aquests es reconeix a Maria, la mare de Jesús, amb els braços estesos, i a Joan Evangelista amb un llibre que facilita la seva identificació.



# DAVALLAMENT DE SANT JOAN DE LES ABADESSES

La composició de l'obra s'acaba amb les figures dels dos lladres que van ser crucificats juntament con Jesús, Dimes (el bon lladre, a la dreta de Jesús) i Gestes. La figura de Dimes és una rèplica de l'original, ja que es va perdre durant la Guerra Civil. La presència de Dimes i Gestes en aquesta mena de representacions escultòriques no sol ser molt habitual.

La textura es llisa, fina i polida. L'escultura no dona sensació de res, ja que els rostres no mostren expressions, encara que amb el significat de l'obra pertocaria. Per aquest motiu, dona sensació de fredor i serenitat; i el moviment no és real. Com es tracta d'una escultura exempta té diversos punts de vista. L'escultura és policromada amb tons marrons. L'anatomia de les figures és incorrecta, ja que les mesures dels peus són més grans que el cap, i així amb diverses parts del cos.

El Davallament de Sant Joan de les Abadeses és probablement el més tardà entre els davallaments romànics catalans. El seu estil és diferent que el de la resta de grups d'aquest mateix tipus que es coneixen a Catalunya, fent un tractament més naturalista de les figures que ens permet considerar-lo entre els exponents de la fase de transició entre romànic i gòtic. Est, és en qualsevol cas, un dels exemples més destacats d'escultura medieval en fusta i de la representació escultòrica del davallament de Jesús.



# MARE DE DÉU DE LA MALENA

Segle XI

La Mare de Déu Romànica de la Malena emergeix com una fascinant representació de l'art romànic, destacant-se pel seu misteriós anonim, una característica que s'entrelaça amb moltes obres d'aquest període històric. Aquesta obra troba les seves arrels en l'època del romànic, específicament als segles XI-XIII, una època de transició i experimentació artística que ha deixat un llegat ric i distintiu.

La seva classificació com una escultura romànica implica una expressió artística que es caracteritza per la simplicitat formal i detalls escultòrics específics. El seu estil distintiu es manifesta a través de formes simples, arcs de mig punt i detalls escultòrics que actuen com a marcadors claus dins del context romànic. Aquesta escultura, probablement una obra exempta esculpida en pedra, captura la singularitat i l'essència d'aquesta època artística.

La ubicació a Osca, si es coneix, proporcionaria una visió addicional al situar l'obra en un context local o religiós. La seva connexió amb aquesta localitat potser revela aspectes específics de la seva relació amb la comunitat o la influència del context regional en la seva creació.

L'ús de la pedra com a material és una elecció significativa que destaca per la seva durabilitat i caràcter etern. Aquest material no només ressalta la solidesa de l'obra sinó que també convergeix amb la intenció intrínseca de l'art romànic de perdurar en el temps. La tècnica d'esculpit, amb la qual es dota de detalls específics a la representació de la Mare de Déu, pot ressaltar la delicadesa de la figura i incorporar elements simbòlics que estan intrínsecament vinculats amb la iconografia religiosa de l'època.



# MARE DE DÉU DE LA MALENA

La "Mare de Déu Romànica de la Malena" és una obra que, pel seu estil romànic, s'espera que mostri una expressió predominantment figurativa amb una clara tendència cap al simbolisme i la representació idealitzada. Aquest estil artístic, propi de l'època romànica, sovint reflecteix els valors religiosos i espirituals prevalents en aquell moment.

La representació de la Mare de Déu dins d'aquesta escultura no és només una simple manifestació artística, sinó que es converteix en un símbol ric de significats. La seva figura pot ser una representació tangible dels ideals religiosos de l'època, subratllant la importància de la devoció i l'adoració mariana. La meticulosa atenció als detalls en la vestimenta i als atributs simbòlics associats amb la iconografia mariana pot ser un indicador de la profunda connexió espiritual que l'obra intenta transmetre.

La "Mare de Déu Romànica de la Malena" no es limita només a la seva dimensió religiosa, sinó que juga un paper vital com a element decoratiu en un context eclesiàstic. La seva ubicació pot ser significativa, probablement situada en una església o lloc de culte, amb la funció principal de donar suport a la pràctica religiosa i servir com a mitjà per a la transmissió d'ensenyaments espirituals a la comunitat.

Malgrat que l'autoria romànica sovint roman desconeguda, això no minva la importància de l'obra. Aquesta escultura, tot i la seva humilitat formal, pot ser considerada com a peça valuosa per a la comprensió del desenvolupament artístic i religiós d'aquest període crucial de la història de l'art. La seva anònima creació posa de relleu la col·lectivitat i l'esperit comunitari que caracteritza moltes obres d'aquesta època.

L'ubicació a Huesca, al costat de la riquesa cultural i espiritual de la comunitat romànica en aquesta àrea, pot oferir una dimensió contextual particularment rica. Connecta la peça amb les creences i pràctiques locals, aprofundint la seva rellevància en el context regional i afegint capes addicionals de comprensió a la seva interpretació. En conjunt, la "Mare de Déu Romànica de la Malena" emergeix com una obra que transcendeix la seva forma escultòrica per esdevenir un testimoni cultural i espiritual de la seva època.



# MARE DE DÉU DE GER

Segle XII

La Mare de Déu de Ger es va fer al segle XII, i l'autor que la va fer és desconegut. El material que es va fer servir va ser la fusta, i va ser coberta estuc i decorada amb pintura al tremp. És d'estil romànic. Aquesta obra es pot trobar en el Museu Nacional d'Art de Catalunya, a la ciutat de Barcelona.

La imatge de la mare de déu és representada amb la cara allargada i ulls en punta d'ametlla. Es troba asseguda sobre un tron flanquejat per uns pilars i un coixí amb decoració. Vesteix una túnica vermella amb plecs ordenats simètricament per on li surten a la part inferior les puntes dels peus calçats. Té un vel vermell ornat amb flors, que deixa veure part dels seus cabells i que li cobreix les espatlles i arriba fins al nivell del colze; mostra trets d'haver tingut una corona, segurament se ha perdut. Les mans reposen sobre els genolls, obertes en posició de protecció de l'infant sense arribar a tocar-lo; li falten algunes parts dels dits. L'infant es troba assegut al mig de la falda de la seva mare; també ha perdut la corona, deixant al descobert els seus cabells que li cauen al darrere de les orelles i va vestit amb túnica clara de flors, ornada amb galló a l'altura del coll; duu una toga vermella sobre les espatlles i té els peus descalços, mostra la mà dreta ben alta en actitud de beneir i l'esquerra sobre un llibre.



# MARE DE DÉU DE GER

Mare i fill tenen unes línies compositives verticals i simètriques; mostren els rostres molt semblants i tenen els ulls ametllats, que semblen mirar fixament els espectadors. Eren imatges per a provocar devoció i respecte, que s'aconsegueix amb una posició solemne de frontalitat, i hieràtica, i també amb la imatge del nen amb els trets que semblen més d'un adult; distanciaven la humanitat i les possibles distraccions a l'hora de la veneració per part dels fidels.



La mare de déu de Ger es trobava a l'església de Santa Coloma, al municipi de Ger, fins que va ser traslladada al palau episcopal de la Seu d'Urgell el 7 d'octubre de 1925. Aquesta mare de déu va ser traslladada per ordre del bisbe en la seva visita pastoral al Museu Nacional d'Art de Catalunya, on va ingressar l'any 1958 fins avui en dia.

# MAJESTAT BATLLÓ

Segle XII

La Majestat Batlló va ser feta al segle XII per un autor desconegut. Per la seva execució es van fer servir diversos materials: fusta de noguera que era per el cap i el cos, salze el van fer servir per el braç dret, om el van fer servir per el pal de la creu i alzina la van fer servir per el travesser de la creu, endrapada parcialment i policromada al tremp. Es pot trobar al Museu Nacional d'art de Catalunya.

La imatge presenta una actitud rígida i solemne, amb els ulls oberts, amb una talla esquemàtica, que s'adiu amb un cert sentit del detall com els que s'observen als cabells i la barba, li falten els peus i alguns dits de les mans. El Crist està vestit amb una llarga túnica amb mànigues també llargues.

Està policromada amb cercles de color vermell amb fons blau i motius vegetals de clara influència oriental; es troben teixits islàmics amb decoració semblant al Museu Episcopal de Vic. La creu està pintada a base de franges blaves, blanques i vermelles i presenta a la part superior la inscripció. Al revers de la creu hi ha en el seu centre restes de la pintura d'un Agnus Dei.

La procedència d'aquesta obra es troba al Pirineu català, a la comarca de la Garrotxa, tot i que va ser traslladada al Museu Nacional d'Art de Catalunya



# PÒRTIC DE SANTA MARIA DE RIPOLL

Segle XII

El pòrtic de Santa Maria de Ripoll es la façana del monestir que es troba a Ripoll ( Girona ),va ser creada a l'any 880 per decorar la entrada de l'església,és de l'estil romànic.Aquesta te en tot el frontal unes representacions esculpides per escultors desconeguts i que representan moments de l'antic testament i relats de la Bíblia.

En l'any 2011 es va promoure la declaració del pòrtic com a patrimoni de la humanitat de la per la UNESCO. Les representacions de la bíblia que hi ha en tota la façana amb el pas del temps les van estudiar diversos historiadors amb finalitat de desxifrar-les.



A primera vista la porta de l'entrada al monestir mesura 12 metres d'amplada, 7 d'alçada i 1 metre de gruix aproximadament, està formada per blocs de pedra calcària, però el 1835 va patir un incendi que va deteriorar aquests blocs de pedra i totes les representacions també van patir una gran deterioració. A la part central trobem la porta d'entrada amb 7 arquivoltes cobertes d'escultures, aquestes estan sostingudes sobre unes columnes que destaquen per la realitat de les imatges que representen a Sant Pere i Sant Pau.

Els arquitectes que van crear aquesta és clar que sabien molt bé sobre arcs de triomf, ja que podem observar unes grans coincidències en l'aspecte. En el registre superior a manera de fris, ocupa l'espai central una Maiestas Domini, una de les escultures més ben conservades i en què encara es distingeixen restes de policromia en ella.

Aquesta obra clarament ha tingut repercussió en les següents obres que van vindre amb el temps una d'elles l'arc de triomf, ja que hi ha certa semblança..

# MARE DE DÉU DE MONTSERRAT

Segle XII

La Mare de déu de Montserrat, segons la llegenda, va ser trobada per uns nens pastors l'any 880. Actualment es conserva a l'església del monestir benedictí de Montserrat, i és d'estil romànic.

L'anàlisi descriptiva ofereix una visió detallada de la representació de la Verge amb el nen Jesús, destacant la presència d'elements simbòlics com l'esfera que simbolitza l'univers i la pinya que sosté el xiquet. S'assenyala també la influència d'estils posteriors en el rostre del nen, mostrant un contrast entre el romànic i el naturalista.

L'anàlisi formal aprofundeix en els elements que componen l'obra, destacant la seua textura suau i polida, el seu volum arrodonit i la frontalitat en la seva representació. Es ressalta la incidència de la llum en el monestir de Montserrat, que contribueix a crear una atmosfera de pau i devoció, realçant els detalls i la bellesa de l'escultura. A més, s'esmenta l'absència de policromia, la qual cosa ressalta la puresa i simplicitat de l'obra.





# MARE DE DÉU DE MONTSERRAT



Pel que respecta als elements no formals, es destaca la variabilitat en la representació de la Verge, que pot ser abstracta o figurativa, i la inclinació cap a l'idealisme en la seua representació. S'esmenta l'absència de detalls anatòmics a causa de la vestimenta de la Verge, així com la meticulositat en la representació dels vestits i plecs, afegint textures i detalls. Finalment, s'assenyala la capacitat de l'escultura per a transmetre emocions com la tristesa i l'espiritualitat, evocant la devoció i reverència dels fidels.

Per últim, a Espanya existeixen altres verges negres conegudes amb el nom de "brunes", com la Verge de Guadalupe (Càceres), la Verge de Lluc (Mallorca), la Verge de Candelaria (Tenerife), la Verge de la Cabeza (Jaén), etc.



# TIMPÀ DE SAINT-PIERRE DE MOISSAC

Segle XII



Una de les portalades més conegudes del Romànic és la de la catedral de Saint Pierre de Moissac, una de les esglésies més rellevants del Camí de Sant Jaume. Aquesta obra va ser realitzada per un taller de la mateixa ciutat i l'escultor Gilbertus.

La construcció d'aquesta catedral va tenir lloc al segle XII i pertany a l'estil romànic per les seves característiques, com per exemple, la seva simetria, les formes geomètriques i pels temes religiosos que la decoren.

Una de les parts més destacades de la catedral és la portalada principal, realitzada amb pedra calcària amb la tècnica de la talla.

L'escultura de la Porta de Saint-Pierre de Moissac és en relleu, és a dir, es troba en la superfície de la porta, i no és exempta. Presenta un timpà esculpit, que és l'àrea semicircular de sobre la porta. Aquest timpà sovint conté escenes importants i simbòliques. Tenen un caràcter tridimensional, però estan integrades en l'estructura arquitectònica de la porta,

# TIMPÀ DE SANT-PIERRE DE MOISSAC

les figures sobresurten significativament del fons. Inclou escenes de l'Antic i Nou Testament i representa moments bíblics, figures angelicals, i elements simbòlics associats amb la teologia cristiana. Un dels exemples comuns inclouen representacions del Judici Final i escenes de la vida de Crist.

La textura de la porta és fina i polida donant-li un acabat suau i homogeni. Les sensacions que ens transmet poden ser, tranquil·litat i calma, ja que, està en repòs. L'escultura de la porta té uns volums destacats amb relleus rodons que fan una sensació de tridimensionalitat, la porta mostra una frontalitat marcada, tot i que els diferents punts de vista permeten als espectadors poder observar-la de diferents angles. La composició de l'escultura és reposada i serena, i no hi ha cap moviment real o dinàmic i la llum incideix de manera homogènia i suau sobre l'escultura.

És probable que abans l'escultura hagi sigut policromada, però s'ha anat desgastant a poc a poc i ara la trobem monocromada. Es pot destacar idealisme en aquesta figura, però l'anatomia de les figures són correctes amb certa proporcionalitat en tot el cos.

Es situa en la part més visible de la façana per poder donar-li una funció decorativa. Es va esculpir en un moment en què l'Església tenia una influència significativa en la vida quotidiana i la cultura europea. La Porta de Sant-Pierre és una part crucial de la producció artística de l'època romànica i ha contribuït a la reputació i al llegat dels escultors anònims que la van crear. És considerada una obra destacada en la història de l'art romànic i ha influït en altres obres posteriors d'art religiós i arquitectònic.

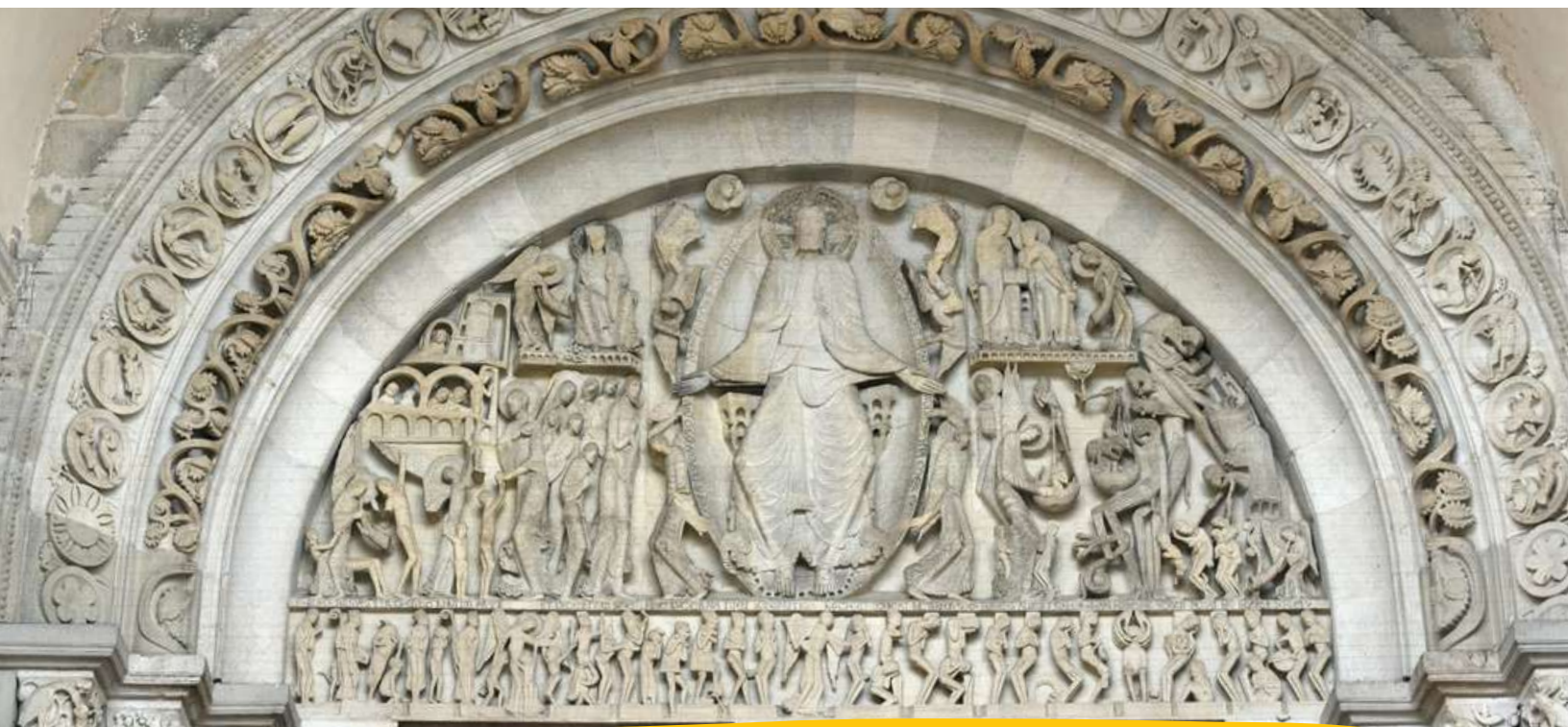


# PORTADA DE SANT LLÀTZER D'AUTUN

Segle XII

La portada de Sant Llàtzer d'Autun, és una obra emblemàtica de l'art romànic del segle XII, i destaca com a exemple suprem del mestratge escultòric medieval. Situada a la Catedral de Sant Llàtzer a Autun, França, aquesta portada és una expressió magnífica de la riquesa simbòlica i l'habilitat tècnica de l'època. El seu material es la pedra que possiblement estigués originalment policromada, amb la tècnica de la talla de pedra plana, mitjançant incisions amb cisell, trepant i trepa.

És molt senzilla, tancada i simètrica. Tot gira al voltant de la figura central de Crist, que dona unitat al timpà. Un eix vertical que parteix del cap de Crist fins al mainell, organitzant simètricament les diverses escenes, estructurades en dos registres horitzontals, separats per un rivet de pedra. Les figures estan jerarquitzades, són frontals, s'adapten al marc i són antinatural, però molt expressives. Crist fa sensació d'estatisme, encara que predominen les línies rectes, les fantàstiques corbes de cossos i plecs suggereixen moviment. Hi ha manca de profunditat i horror vacui: tot l'espai està cobert de decoració; l'artista ha prestat una gran atenció als detalls, és una composició molt anecdòtica. A banda del timpà, l'arc està decorat amb imatges d'àngels, profetes i apòstols, així com paraules i símbols únics que afegeixen profunditat i significat al text. La gran decoració que forma la porta està decorada amb les escenes més belles pintades que mostren temes de la vida de Crist i els sants, presentats d'una manera molt detallada i artística.



# PORTADA DE SANT LLÀTZER D'AUTUN

L'escultura també era coneguda pel seu o per al simbolisme i la seva capacitat per transmetre complexos ensenyaments religiosos a través d'imatges. Cada forma, cada forma, cada disseny té significat, convidant l'espectador a considerar els misteris de la religió i la humanitat.

La funció és clarament didàctica. La portada ensenya als fidels al seu destí final, segons comportessin a la terra. En un món teocèntric, dominat culturalment per l'Església, les imatges adoctrinaven els fidels, generalment analfabets. L'home, creat per Déu, pecador i condemnat a la feina, havia de fugir d'aquest món per salvar-se superant tots els obstacles pecaminosos que aquesta «vall de llàgrimes» li deparava i imitant la vida de Crist i dels sants, que serveixen de model. Aquests éssers plens de virtuts havien aconseguit fugir del plaer i els vicis de la vida quotidiana i vèncer el Maligne. Els homes havien de fer el mateix per evitar patir horribles càstigs a l'Infern.



# CRUCIFIX DE DON FERNANDO I DOÑA SANCHA

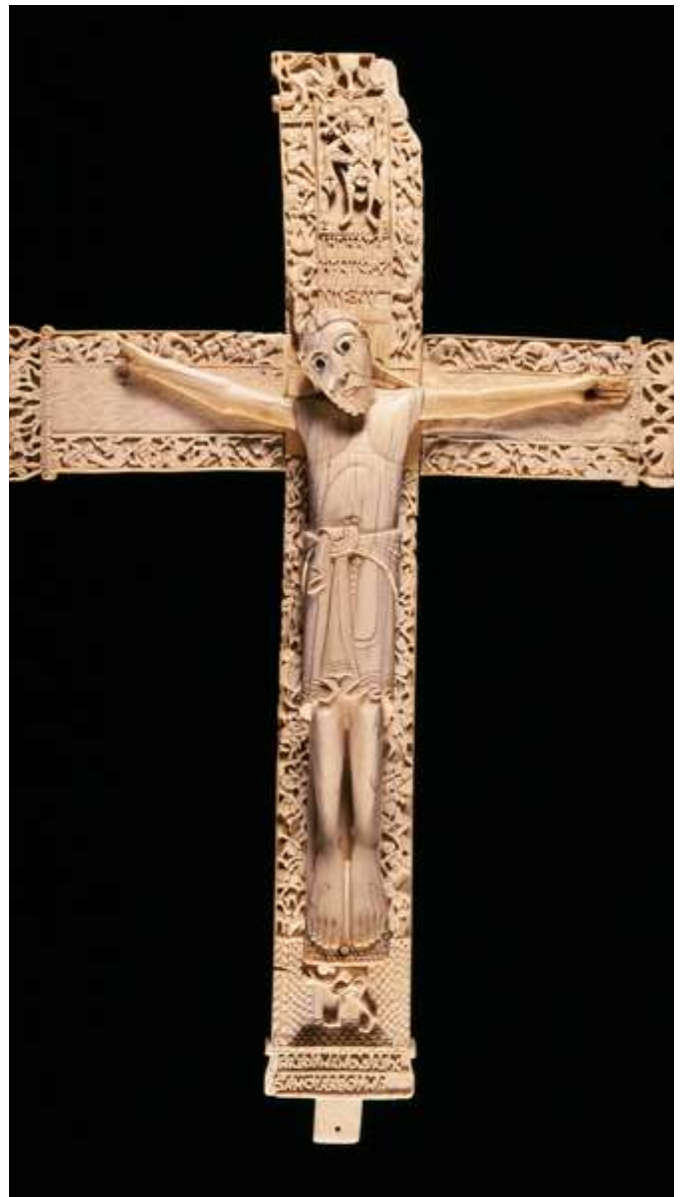
Segle XI

Una de les escultures més rellevants i úniques de l'art romànic castellà és el Crucifix de don Fernando i doña Sancha, realitzat en eborària, és a dir, l'art de treballar els iveris. Aquesta peça es conserva actualment al Museu Arqueològic Nacional de Madrid, tot i que la seva ubicació original era la Col·legiata de Sant Isidor de Lleó, d'on era el taller que va realitzar l'obra. Entre els anys 1050 i 1060, és a dir a mitjan segle XI. Es creu que va ser el primer a l'edat mitjana d'Hispania amb la representació de la imatge de Crist, ja que era costum que les creus, ja fossin de materials nobles, com d'or o iveri o simplement de fusta, estiguessin realitzades sense imatges.

Es tracta d'una escultura exempta i dempeus, amb un relleu invertit ja que els dibuixos, les línies i tot no sobresurt del lloc. Esta formada per una creu pròpiament i el crucifix, en la seva esquena es pot apreciar un receptacle per albergar una reliquia de la Vera creu, l'estructura de creu llatina trenca amb la tradició hispànica de creus i és independent a l'arquitectura ja que no esta en cap façana ni res.

En el cos es poden apreciar unes línies llises i polides, però d'altra banda, a la creu són rugoses i bastant polides amb una sensació de duresa. L'únic volum que hi ha és la figura de Crist i en relació amb l'exterior es pot veure només de front. Es tracta d'una figura en repòs, és a dir, que no mostra cap moviment.

Va ser una ofrena dels reis Ferran I de Lleó i la seva esposa Sança I de Lleó. En aquesta època, es van crear molt crucifixos com per exemple la majestat batlló que es una escultura molt semblant a la que estem parlant, però es de fusta, també està policromada, és a dir, pintada de blau i vermell.



# TIMPÀ DEL JUDICI FINAL DE SANTA FE DE CONQUES

Segle XII

Aquesta obra es coneix com el timpà del Judici Final de Santa Fe de Conques, situada a la façana homònima. Aquesta obra va ser creada al segle XII i és d'estil romànic. El material amb el qual està feta és el marbre, amb la tècnica de la talla.

Es tracta d'un relleu, ja que es presenta adosat a l'arquitectura, sobre la porta d'entrada de l'església. Presenta unes mides de 6,70 metres d'ample i 3,60 metres d'altura, i conté en el seu interior cent vint-i-quatre personatges en un bon estat de conservació. Es un timpà que està a una església en el que representa el Judici Final, en el seu centre la imatge d'un Crist, de mirada severa i envoltat de quatre àngels protectors.

Té una textura rugosa amb sensacions de duresa, no té volum, es una escultura frontal sense diferents punts de vista. No mostra moviment, es una escultura sense llum, i sense color. Es un timpà, sense forma d'expressió, es figurativa perquè és veu perfectament el que representa i s'identifiquen les persones, aquesta escultura es realista de manera que té fidelitat al model. Totes les figures que estan representades no tenen expressió. Té una anatomia incorrecta sense proporcions, algunes figures tenen vestits on es veuen els plecs i el disseny.

El timpà està dividit en tres nivells superposats separats per bandes reservades a inscripcions gravades. Per a moblar aquests registres, l'artista els va dividir en una sèrie de compartiments els panells de calcarí groc una vintena que ell havia realitzat les escultures en el sòl abans d'acoblar-los, com en un trencaclosques gegant.

Aquesta escultura parla de el judici final, que es el moment en el que representa que es fa un judici i es decideix si les persones van al cel o a l'infern. Té una finalitat religiosa, per el que representa i a més perquè és el timpà d'una església. Fa una funció arquitectònica ya que es una part de l'església.



# SARCÒFAG DE SANÇA D'ARAGÓ

Segle XII

El sarcòfag de Sança d'Aragó és una de les obres fonamentals dins de l'escultura romànica europea, tant per la qualitat en la seva talla, com per la iconografia i el missatge que transmet. Aquesta es va crear durant la segona meitat del segle XII pel mestre de Sança, que va elaborar tot el sarcòfag menys la cara posterior que va ser creada per un taller. A més, l'obra està creada amb un sol material, la pedra i a partir de la tècnica anomenada esculpir. Avui en dia aquesta escultura es troba al Monestir de les Benedictines de Jaca, procedint del monestir que la mateixa ordre posseïa en la localitat de Santa Cruz de la Serós (Osca).

Aquest sarcòfag es va fer principalment per Sança d'Aragó, nascuda cap a 1045 i morta en 1097, coneguda com la «comtessa donya Sanxa». Va ser filla de Ramir I d'Aragó, va dirigir el monestir de Siresa, i va arribar a regir el bisbat de Pamplona. També va exercir una intensa activitat al servei de les polítiques del seu germà el rei Sanç Ramírez. La peça, que conserva les restes d'una de les filles del Rei Ramir I i germana de Saço Ramírez, va ser declarada bé d'interès cultural (BIC) pel Govern aragonès cap a l'any 2014.

L'obra és una peça amb forma trapezoidal que es pot veure des de diferents punts de vista i on als seus costats es troben diverses figures amb un alt relleu. Aquest està dividit en tres parts: en la primera trobem la cara principal on es presenten tres escenes. La central presenta una figura nua dins d'una manar-la subjectada per dos àngels; figura identificada amb l'ànima de Sança. En les escenes laterals per la seva part apareixen baix arcs de mig punt tres eclesiàstics i tres dones, Donya Sanxa i les seves dues germanes, Urraca i Teresa.





# SARCÒFAG DE SANÇA D'ARAGÓ

La secció posterior també presenta tres escenes delimitades sota arcs de mig punt i les seves corresponents columnes. Dues de les imatges representen a dos cavallers lluitant cara a cara i el tercer, lluitant amb un lleó, figura que s'identifica amb David o Sensor i que simbolitza el triomf del Cristianisme sobre els infidels. Per acabar, costats més curts estan decorats, en un costat, amb dues aixetes amb els lloms adossats, molt vinculada amb la casa reial aragonesa.



En aquesta obra es poden apreciar diversos elements formals. Per començar, té uns relleus esculpits, és a dir, està decorat amb una sèrie de relleus esculpits en pedra que narren escenes de la vida de la Mare de Déu i Jesucrist. Aquests relleus són detallats i mostren un alt grau d'habilitat tècnica per part de l'escultor. També té una iconografia religiosa, les escenes representades en els relleus estan relacionades amb la religió cristiana, mostrant moments importants de la vida de Jesucrist i la Mare de Déu. Aquestes representacions icòniques eren comunes en l'art romànic, ja que l'església exercia un paper central en la societat de l'època. També exhibeixen una disposició geomètrica i una simetria dissenyada en la distribució dels relleus i altres elements decoratius, que reflecteixen la preocupació per l'equilibri i l'harmonia que caracteritzava a l'art romànic.



A més, l'estil d'aquesta escultura és escultòric robust. Aquest és típicament romànic, amb figures robustes i formes simplificades que reflecteixen l'estètica de l'època. Les figures humanes tendeixen a ser rígides i frontals, amb gestos i expressions estilitzats. A part d'això, les figures tenen una anatomia incorrecta, ja que el seu cos està descompensat a diferència del seu cap i la majoria de les figures es troben amb una vestimenta, encara que per un altra part hi ha figures que es troben sense cap tipus de roba.

Avui en dia es pot considerar una important atracció turística en la ciutat de Zamora, a Castella Lleó i un gran exemple a destacar.

# CAPITELLS ROMÀNICS DE SILOS

Segles XI i XII

El Claustre de Silos destaca per la seva meticulosa arquitectura, que combina pilars, bancs, arcs i columnes. Tot i això, el seu principal atractiu rau en els 64 capitells del claustre baix, que exhibeixen una impressionant qualitat artística i simbolisme. Aquests capitells presenten una variada col·lecció de figures com encistellats, circells, acants, sirenes, arpies, aixetes, lleons, centaures, dracs i aus fabuloses.

A més, les arqueries de comunicació entre el claustre i la sala capitular, datades del segle XII, encara que restaurades, hi afegeixen un element d'interès històric. Entre els detalls destacats hi ha dos capitells amb escultures de parelles de micos lligats amb cordes, un motiu que es repeteix en altres esglésies espanyoles.

Una característica singular del claustre són els vuit relleus que adornen els cantons, representant escenes del final de la presència terrenal de Crist, com el Dubte de Sant Tomàs, on Jesús mostra les seves ferides mentre Tomàs les examina. Aquestes escenes, tallades en pedra, transmeten una sensació de duresa i estan imbuïdes d'un significat religiós profund.



# PÒRTIC DE LA GLORIA

Segle XII



El Pòrtic de la Gloria, realitzat pel mestre Mateo i els seus treballadors, és una obra mestra que es troba entre el romànic i el gòtic, situada a la Catedral de Santiago de Compostela. Esculpit en pedra calcària, aquesta obra revela una tècnica de tallat que destaca per les superfícies aspres, rugoses i amb arestes, transmetent una sensació de duresa i fredor. A més, la seva aparença reposada, serena i hieràtica irradia calma i solemnitat.

Amb una representació figurativa i una fusió entre naturalisme i realisme, el Pórtico de la Gloria es religiós, centrant-se en la narrativa cristiana del Judici Final. Aquesta escultura no només té una funció decorativa sinó que també contribueix significativament a l'arquitectura de la catedral.

La causalitat de l'obra es remunta a l'encàrrec del rei de Lleó, Ferran II, reflectint la importància religiosa i monàrquica de l'època. Inserir en un context sociocultural ric i divers, el Pórtico de la Gloria és part d'una xarxa d'influències artístiques i culturals que van contribuir a la seva concepció. A més, la seva transcendència en la història de l'art en la seva influència continuada en l'escultura romànic i el desenvolupament de l'art gòtic, convertint-se en un referent per als estudis acadèmics i una atracció turística que perdura en la cultura popular. Així, aquesta obra no només representa un logro artístic, sinó que també captura la riquesa de la història i la cultura de l'època medieval.

# ARQUITECTURA GÒTICA



# CATEDRAL DE NOTRE-DAME DE PARÍS

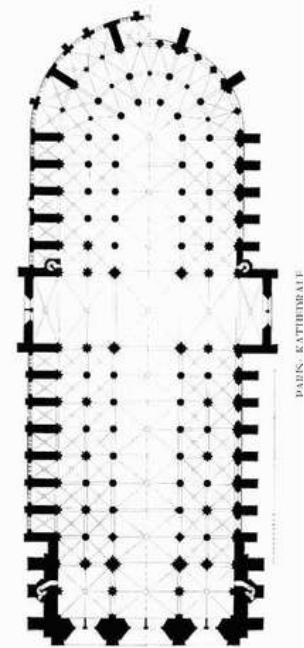
1163 - 1345

La catedral de Notre Dame de París es va construir a l'any 1163 i es va acabar a l'any 1345 i el que la va fundar va ser Maurice de Sully i es pot trobar a l'illa de la Cité, a París.

És una planta en forma de creu llatina amb 5 naus i amb els carrers laterals són més estrets i el del centre més gran amb columnat i la nau té 18 trams.

La façana de la catedral està dividida en tres parts. La primera és la part de baix té 3 portes amb un arc i al mig una portalada i les portes dels costats també entre les portes hi ha una columna amb una estàtua. Al segon nivell hi ha una galeria amb escultures de tots els reis del regne de judá que són 28 reis. Al tercer nivell al carrer del mig hi ha una rossassa i als carrers laterals hi ha dos arcs de mig punt i a dalt una mini rossassa i ja als campanars a la part de baix hi ha una galeria amb arcs de mig punt i els campanars són dos arcs de mig punt que són molt alts i estrets a la part de dalt dels campanars hi ha gàrgoles perquè no es quedi l'aigua estancada a dalt i una barana.

L'interior de la catedral es divideix en tres parts. La primera és la part de baix que està formada en arcs apuntats. A la segona hi ha una tribuna que és un passadís superior adalt dels carrers laterals. i la tercera part és que està formada per arcs apuntats i al mig uns vitralls.



# CATEDRAL DE NOTRE-DAME DE PARÍS

La seva edificació va començar l'any 1163 i, per a 1260, ja estava completada en la seva major part, encara que es va acabar l'any 1345 i es va modificar de manera freqüent al llarg dels segles següents, a causa de necessitats de renovació i també per l'evolució del gust dominant.

El 1786 l'agulla central, danyada per les inclemències del temps, va haver de ser desmuntada. Durant la dècada de 1790, després de la Revolució francesa, Notre Dame va ser dessacralitzada i va sofrir el robatori i dispersió de molts dels seus béns així com la profanació de part de la seva imatgeria religiosa, que va quedar dañada i destruïda. Després de ser emprada com a magatzem, en 1802, es va retornar el seu ús a l'Església catòlica gràcies a Napoleó Bonaparte, qui es coronaria emperador en Notre Dona'm dos anys després. Amb tot, el temple va subsistir en modestes condicions fins que la publicació en 1831 de La nostra Senyora de París, novel·la escrita per Victor Hugo i l'escenari principal de la qual era Notre Dona'm, va reavivar l'interès popular per la vella catedral parisenca. L'arquitecte Eugène Viollet-le-Duc, defensor del naixent estil neogòtic, va encapçalar un projecte de restauració que va començar en 1845 i es va prolongar durant un quart de segle; aquesta intervenció, massa audaç segons alguns historiadors, no sols va reparar ornaments danyats sinó que també va incorporar elements enterament nous, com una nova agulla de 96 metres d'altura i les avui cèlebres Quimeres, i va demolir els edificis circumdants. Ja en 1963 es va procedir a netejar de sutge la façana, que així va recuperar el seu color original. Entre 1991 i 2000 es va dur a terme una nova campanya de neteja i restauració, però l'edifici continuava necessitant intervencions en altres parts, com la seva agulla central, i les reparacions es van reactivar en 2019.

També a l'època de la Revolució, Notre-Dame comptava amb una llarga galeria de 28 estàtues que representaven els reis del Regne de Judá. No obstant això, el 1793, els revolucionaris, pensant que es tractava d'estàtues dels reis de França, van pujar a la façana per decapitar totes les estàtues. I van haver de passar més de dos segles perquè la majoria dels caps, desapareguts fins llavors, fossin trobats per casualitat el 1977 al pati d'un hotel de París. Els caps es conserven ara al Museu Nacional de l'Edat Mitjana de Cluny.

# CATEDRAL DE SANTA MARIA DE PALMA DE MALLORCA

1229-1346

La catedral de Santa Maria de Palma és també coneguda com la Seu. És la segona catedral més alta d'Europa i és el principal edifici religiós de Mallorca. Es va construir desde el 1229 fins el 1346. Les obres de la catedral van començar a finals del segle XIII i es van mantenir durant tres segles i mig. El primer arquitecte del projecte va ser Ponç des Coll , que va començar construint la capella de la Trinitat, a l'est. A Ponç el va seguir al càrrec Jaume Fabre, arquitecte també de l'església de Santo Domingo de Palma i de la catedral de Barcelona . Es un temple dedicat a Santa Maria.

Aquesta façana va ser una reconstrucció al segle XIX. Com podem observar és una catedral dividida en tres carrers que estan dividits amb trenca forts, podem trobar 3 nivells, al nivell inferior trobem la porta amb el trenca llum on els murs están sense decoració. Al segon nivell trobem al carrer central, sobre la porta trobem les arquivoltes amb una decoració escultòrica, sobre el trenca llum hi ha una verge i als carrers laterals es pot veure uns arcs geminats. Per últim, al tercer nivell trobem una decoració i sobre ella la rosassa, als laterals podem veure com està decorat amb pinacles, és a dir, les puntes que sobresurten.



La façana lateral està dividida en dos nivells, l'interior amb la porta lateral i tota feta amb contraforts, en el nivell superior es pot veure els tres arcbotants per contrafort que a part d'aguantar el que fa és unir el carrer central amb els laterals, finalment a la part superior dels contraforts estan els pinacles de forma decorativa i també per reforçar tot una mica més.

Aquesta església quan l'observem des del punt de vista de l'alçat està dividida en vuit trams, que conté tres naus, dos als laterals que són més estretes i la central, es observen set columnes a cada costat de la nau central. A més hi ha set contraforts a les dues parets laterals de la catedral. Al quart tram de les naus laterals hi ha dues portes, una a cada costat i també s'observa la porta principal situada al principi en el primer tram central. Per últim, hi ha una capella central, que és on està l'altar i dos més, una a cada costat que són més petits.

# CATEDRAL DE SANTA MARIA DE PALMA DE MALLORCA

L'interior de la Catedral és una obra molt important de l'arquitectura gòtica, amb una col·lecció rica d'art sacre i detalls ornamentals que reflecteixen la història i l'espiritualitat de la regió. Està sostingut per uns alts arcs de pedra els quals es sostenen per una bóveda celestial. Està adornat amb una profusió d'escultures, relleus i pintures.

És un edifici amb una planta arcaica de tres naus rectangulars, cadascuna amb el seu absis, l'absis central és molt profund i té dues absidioles. Els absis i les capelles són tots de planta rectangular i passen a una planta pentagonal mitjançant trompes d'angle, que introdueixen dos plans oblics per l'enrasat de la volta, en la planta rectangular hi ha una excepció que és la capella que fa d'atri de la sagristia dels Vermells. Seguidament trobem la nau central, composta per vuit trams de 8 m de fondària els quals se separen per set columnes a cada costat, és àmplia, alta i típica de l'estil gòtic, amb voltes de creueria que s'elevan cap amunt. L'alçada i l'amplitud de la nau central donen una sensació de grandesa i de verticalitat.

Al llarg de les parets de la nau central es troben diverses capelles laterals, cadascuna dedicada a diferents sants o advocacions marianes. Aquestes capelles estan decorades amb altars, retaules, escultures i pintures de diferents períodes artístics. A més les capelles laterals compten de cinc finestres, dos dels quals són cecs, simulats a la paret que forma el contrafort. Per últim, trobem les rosasses, són grans finestres circulars amb elaborats dissenys de traceria gòtica que permeten l'entrada de llum a l'interior. Els vitralls, situats en aquestes finestres i en altres parts de la catedral, són acolorides i representen escenes religioses o figures santes, acompanyats de la música de l'orgue, amb els seus tubs i ornamentació situat en el centre de la catedral.

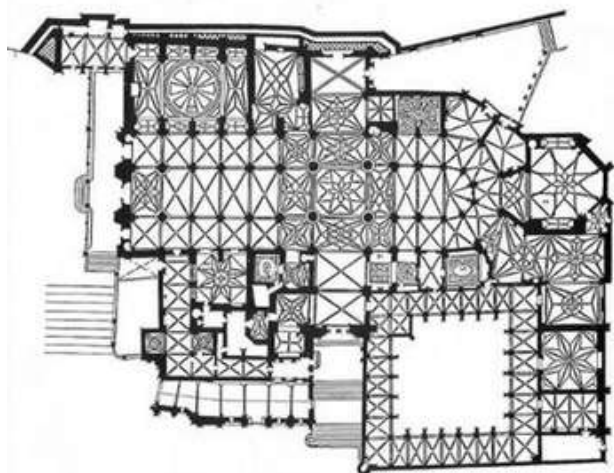




# CATEDRAL DE SANTA MARÍA DE BURGOS

Segle XIII

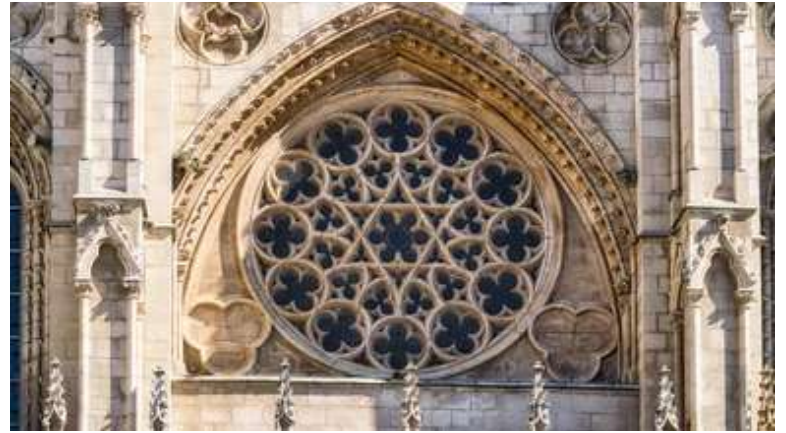
La Catedral de Santa Maria de Burgos, és un dels monuments més bells de l'art gòtic i ha merescut el títol de Patrimoni de la Humanitat. La seva construcció va començar el 1221, quan el rei Ferran III el Sant, i el bisbe Sr. Maurici, prelat de la diòcesi de la ciutat, van col·locar la primera pedra d'aquest gran monument, seguint patrons gòtics francesos. Tot i que l'estil predominant d'aquesta catedral és gòtic, el seu interior compta amb elements decoratius renaixentistes i barrocs. Tant la construcció com les remodelacions es van realitzar amb pedra calcària extreta de les pedreres de la localitat d'Hontoria de la Cantera.



El temple presenta una planta de creu llatina, amb unes dimensions de 84 per 59 metres, i consta de tres naus amb girola. A més, les tres naus estan dividides en sis trams. La nau central, que és la més gran, disposa d'11 metres d'amplada i 25 metres d'alçada. Aquesta, juntament amb les laterals s'uneixen en la capçalera per un deambulatori. Per emfatitzar la capçalera s'incorporen tres trams més que donen profunditat. D'altra banda, l'eix longitudinal, molt sortint en planta, té una sola nau. És un edifici voltat íntegrament amb creueria simple excepte els trams contigus al creuer que té creueria estrellada en trams rectangulars, amb un nervi de lligam o espinada en el sentit longitudinal del temple.

L'alçat de tres pisos, les voltes i la traceria de les finestres estan estretament relacionats amb models contemporanis del nord de França. La catedral compta amb tres cossos rematats per dues torres laterals de planta quadrada. A finals del segle XVIII, l'arquitecte Fernando González de Lara la va transformar en estil neoclàssic. Les dues agulles que la coronen són característiques úniques de la basílica burgalesa, sent l'única catedral del món amb dues torres bessones gòtiques rematades amb aquestes grans fletxes. En l'exterior destaquen les portades del Sarmental i la Coronería, gòtiques del segle XIII i la portada de la Pellejería, amb influències renaixentistes-platerestas del segle XVI. La façana principal de la Catedral de Burgos, coneguda com la portada de Santa María, és una obra d'inspiració francesa, remissent de catedrals com Reims o Notre Dame. Tradicionalment, era el lloc on es rebien els reis.

# CATEDRAL DE SANTA MARÍA DE BURGOS



La façana està dividida en tres carrers i nivells. El cos baix és el més senzill i pobre, a causa de les severes remodelacions escomeses en ell. El greu deteriorament de la pedra calcària, provocat per la dura climatologia burgalesa, va motivar aquestes reformes en la portada. Per a la portalada central, d'estil neoclàssic, presenta un arc de llinda rematat per un timpà triangular. Sobre aquest, es troba una estrella de David inserida en un cercle. Presideix el segon cos de la façana, sobre la porta central, una gran rossassa. Orientat a l'oest, il·luminaria l'altar major de la Catedral amb els últims llamps de sol al capvespre. Està emmarcat per un gran arc ogival decorat amb motius vegetals.

El tercer nivell de la façana està també dividit en tres carrers. Sens dubte, destaca el central. En ella s'obre una preciosa galeria sota dos arcs gòtics. Cadascun d'aquests dos arcs es divideix en altres dues ogives. Al seu torn, aquestes en altres dues menors. Conformen així una estructura que dona recer a vuit estàtues, que representen a reis de diferents altures i una certa desproporció.

L'últim cos de la façana el conformen les dues torres, ja exemptes, que rematen els dos carrers laterals. En aquest nivell s'obren també dobles finestres. Sobre aquest cos, s'ubiquen dues agulles calades.

La Catedral de Burgos, majestuosa joia arquitectònica, és un univers de bellesa i espiritualitat. La seva nau principal, alta i esvelta, amb voltes que gairebé toquen els núvols, revela històries de mestres picapedrers i artesans. Dins del temple, diverses capelles importants enriqueixen l'experiència. La Capella Major, creada per Rodrigo i Martí de l'Haia al costat d'altres artistes, exhibeix un retaule renaixentista de Santa María la Major amb temes religiosos en tres cossos i cinc carrers. La Capella del Conestable, del segle XV, té una forma octogonal i una enorme volta que permet l'entrada de molta llum. Felipe Vigarny va esculpir els sepulcres en marbre en 1534, a més de col·laborar en el retaule al costat de Diego de Siloé. Una altra capella rellevant, la de Santa Tecla del segle XVIII, presenta una cúpula semiesfèrica i decoració barroca, amb una imatge de Santa Tecla realitzada per Alejandro Carnicero. L'Escala Daurada, del segle XVI, compta amb una barana daurada elaborada per Maestre Hilario, inspirada en el Renaixement italià. El cimborri original es va esfondrar i va ser reconstruït en el segle XVI per Juan de Vallejo, amb una gran estructura octogonal. Finalment, el Claustre alberga nombroses escultures i obres d'art religiós, com a retaules, tombes, pintures i escultures. En conjunt, aquestes capelles ofereixen una visió detallada de l'evolució artística i religiosa al llarg dels segles dins de la Catedral de Burgos.

# BASÍLICA DE SANTA MARIA DEL MAR

1329 - 1383

Un dels edificis més representatius del gòtic català és la basílica de Santa Maria del Mar de Barcelona. La seva cronologia data d'entre els anys 1329 i 1383 i el seu autor va ser Berenguer de Montagut, que va ser un arquitecte català molt conegut. Aquesta església està ubicada a la plaça de Santa Maria, a Barcelona. El seu estil és molt fàcil de reconèixer en veure-la, i és un estil gòtic que es diferencia per les diverses i detallades decoracions. Els orígens d'aquesta edifici es remunten al temple de Santa Maria de les Arenes, on diuen que descansava el cos de la màrtir Santa Eulàlia, patrona de Barcelona. La basílica és un edifici emblemàtic situat al barri de la Ribera amb una gran majestuositat i simplicitat alhora.

L'església presenta una planta de saló que consta de tres naus, la central amb el doble d'amplada que les laterals. Al voltant del perímetre de l'edifici, i ubicades entre els contraforts, es troben 38 capelles. Separen les naus vuit pilars octogonals que recullen els nervis de les voltes de creueria que cobreixen l'edifici. La capçalera presenta una forma semicircular i s'articula per una girola que permet l'accés a nou capelles radials, en aquest cas poligonals. Als extrems dels peus de l'església se situen dues petites torres circulars, i completen aquesta part quatre capelles més que envolten la porta d'entrada.

A la façana principal ens trobem amb tres nivells i tres carrers. Al primer nivell, no hi ha gaire decoració, ja que és el nivell més petit de tots. El nivell del mig i el de dalt tenen les mateixes proporcions. Al mig de tot, en trobem la porta, que ocupa el nivell de baix i el del mig.

Aquesta porta està feta a partir d'un arc apuntat, amb arquivoltes i rematada per un gablet. La porta conté un timpà que conté les escultures que representen a Crist ensenyant les farides del martiri. Aquesta porta està flanquejada per uns muntants decorats amb columnes i traceria calada i dues escultures dempeus, una a cada banda, de dos sacerdots. Al segon nivell, envoltant l'arc de la porta, es disposen dues finestres practicades amb arcs apuntats. Als carrers exterior, hi ha dues finestres més de majors dimensions, també d'arc apuntat. Al nivell superior, al carrer central, s'obre una gran rosassa molt decorada amb traceria calada, tal i com és típic de l'estil gòtic.



# BASÍLICA DE SANTA MARIA DEL MAR



A cada costat de la rosassa, tenim una finestra més petita que les del nivell del mig. Als costats d'aquestes finestres, trobem els campanars, que sobresurten de l'estructura i tenen arcs buits.

A les façanes laterals es distingeixen dos nivells. Al nivell inferior tenim els contraforts a l'interior, ja que s'aprofiten per crear la separació de les capelles i tenir més espai. A la part superior, en canvi, els contraforts sobresurten del mur i no resten a l'interior.

Al nivell superior, entre els contraforts, s'obren finestres altes i amples. I nivell inferior hi ha finestres de menors dimensions.

Pel que fa a l'interior, aquesta basílica presenta tres naus separades per pilars distants (entre 15 metres) i altures gairebé iguals, el que crea una sensació d'espai únic. Encara que formalment té tres naus, cerca transmetre l'amplada d'una sola nau. La il·luminació de la nau central s'aconsegueix mitjançant òculs oberts entre les galeries, mentre que les naus laterals s'il·luminen amb finestrals no gaire grans. L'austeritat s'obté amb parets llises i columnes octogonals netes, destacant la igualtat de les naus gràcies als arcs que arrenquen des de la mateixa alçada.

Aquest disseny representa el gòtic català de manera emblemàtica. Molts dels vitralls d'aquesta basílica van ser malmeses a l'incendi del 1936, però d'altres, com la del Judici Final (1474) o la de Pentecosta i el Sant Sopar (1711) han sobreviscut fins l'actualitat. La rosassa que presideix la façana principal, es va esfondrar amb el terratrèmol de 1428, però es va recuperar el 1460.

El 17 de juliol de 1936, al començament de la Guerra Civil, el foc va danyar les vidrieres i a la fi dels anys 60 l'església les va reemplaçar per unes noves a causa del seu estat.

Això va ser possible gràcies a la col·laboració del Barça i també d'altres entitats i gremis tant públics, com a privats. El foc trigu a apagar-se 11 dies, i una vegada extingit, la Generalitat va tapiar totes les entrades per a evitar saquejos. A excepció de la porta que fa al passeig del Born.



# BASÍLICA DE SANTA MARIA DEL MAR

En comparació amb la Catedral de Barcelona, situada al Barri Gòtic, la Basílica de Santa Maria del Mar destaca per la seva estructura més simple i homogènia. Mentre que la catedral té una rica ornamentació i diversitat arquitectònica, Santa Maria del Mar es caracteritza per la seva elegància gòtica austera i una uniformitat que destaca la seva simplicitat imponent. Quan es compara amb Notre-Dame de París, la Basílica de Santa Maria del Mar té un estil gòtic similar, però amb una sensació més lleugera i una presència menys massiva. Les dues esglésies comparteixen elements arquitectònics gòtics com arc bot, vitralls i escultures, però cada una té la seva personalitat única i història, En contrast amb la Basílica de la Sagrada Família, obra mestra inacabada d'Antoni Gaudí, Santa Maria del Mar destaca per la seva finalització en un temps relativament curt. La Sagrada Família, amb la seva arquitectura modernista, és un exemple de creativitat i innovació, mentre que la Basílica de Santa Maria del Mar es manté com una representació més clàssica de l'arquitectura gòtica catalana.



# CATEDRAL DE SANTA MARIA DE SEVILLA

1433-1507

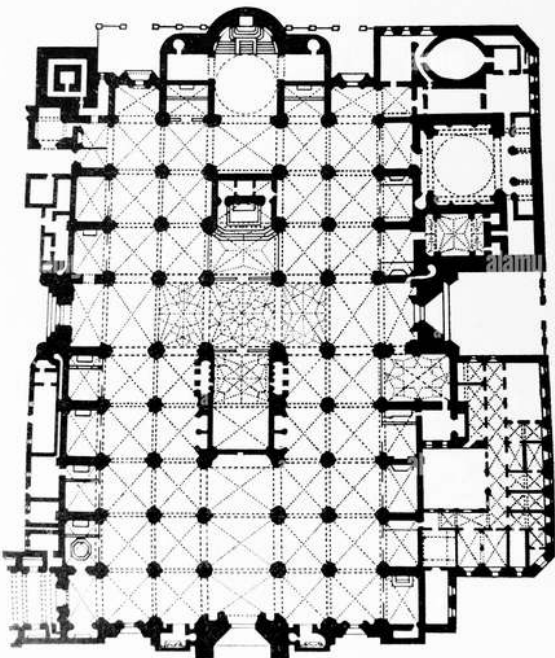
El 1147, Sevilla, que portava més de quatre segles sota domini musulmà, va passar a ser controlada per la dinastia almohade Abu Yacub Jusuf, que va donar lloc a l'inici d'una etapa daurada per a la ciutat, especialment en l'arquitectura.

Un dels projectes més importants realitzats en aquesta època va ser la construcció d'una mesquita major en uns terrenys pròxims a les muralles de l'Alcázar, la fortalesa en la qual s'allotjaven els governants musulmans. Inaugurat a la fi del segle XII, el temple va ser un dels més imponents de la península ibèrica.



Ferran III de Castella va conquerir la ciutat el 23 de novembre de 1248 i a finals del segle XIV, es derrocar l'antiga mesquita i es va construir en el mateix lloc un temple de formes gòtiques.

Al 28 de desembre de 1511, es va produir un enfonsament que va afectar el cimbori que cobria el creuer, tot pel que sembla causat pel pes excessiu de l'estructura. L'arquitecte Juan Gil de Hontañón va dissenyar una nova cúpula que es va acabar l'any 1519. Aquest cimbori es va desplomar 370 anys més tard, tornant-se a reconstruir per l'arquitecte Joaquín Fernández amb la mateixa forma, tal com es veu actualment.



La planta de la catedral és de forma rectangular, amb tres naus longitudinals i un ampli creuer que forma una creu llatina. Les naus estan separades per imponents columnes i arcs apuntats, típics de l'estil gòtic.

El creuer, que és el punt on es creuen la nau principal amb el transepte, està coronat per una gran cúpula octogonal, coneguda com la "Cúpula de la Creu". Aquesta cúpula és una de les més grans i belles de l'arquitectura gòtica, i es pot veure des de diversos punts de la ciutat.

La planta de la catedral també inclou nombroses capelles laterals, cadascuna amb els seus propis retaules i obres d'art.

# CATEDRAL DE SANTA MARIA DE SEVILLA

La façana està dominada per una gran torre campanar, coneguda com la Giralda, és un símbol icònic de Sevilla i es distingeix per la seva estructura de rajola i decoració mudèjar. Té 3 nivells, en els quals estan coberts de finestres en arcs apuntats.

La façana en si està adornada amb nombroses escultures i relleus, representant escenes bíbliques, figures de sants, àngels i altres motius religiosos. La portada està flanquejada per dues grans torres i presenta una profusió de detalls decoratius tallats en pedra, destacant per la seva exquisida ornamentació.

L'imponent exterior de la catedral té correspondència amb el seu interior, concebut com un gran saló rectangular. Té 5 naus longitudinals, però no totes tenen la mateixa altura. La nau central i la del creuer són les més altes, 36 metres i 40 metres respectivament. L'interior de la Catedral té 68 voltes ogivals, 28 pilars adossats i 32 pilars exempts.

El retaule de l'Altar Major de la Catedral de Sevilla és l'element més impressionant de l'interior de la Catedral. És considerat el més gran de la cristiandat i es va trigar més d'un segle a construir-lo. Aquest té 44 relleus i més de 200 figures de sants. En aquestes representacions es poden veure martiris, el crucifix del Crist del Milió i les escenes del naixement de la Verge, l'Anunciació, el Naixement de Crist i l'Adoració dels Reis, entre molts altres.

La capella major és l'espai que constitueix l'epicentre simbòlic de la catedral de Sevilla, i alberga el major retaule del món cristià. El cor, constituït per 117 sitiales tallats en fusta entre els segles XV i XVI, i el rerecor són dos dels elements més destacables de l'interior del temple.

Per últim, en aquesta catedral ha tingut poca repercussió, ja que és unes de les últimes catedrals gòtiques en ser creadas.



# PINTURA GÒTICA





# EL PETÓ DE JUDES

1303-1304

"El petó de Judes" de Giotto di Bondone és una obra emblemàtica que captura un moment crucial en la narrativa bíblica de la Passió de Crist. A través d'una meticulosa atenció als detalls i una notable expressivitat, Giotto retrata la traïció de Judes amb una intensitat emocional que ressona a través dels segles

La composició lineal i clara guia l'observador a través de la escena, posant èmfasi en el gest tràgic del petó de Judes, que s'aconsegueix amb una expressió facial intensa i una postura corporal suggeridora de la seva hipocresia. Aquest moment captivador captura la tensió i la tristesa del moment, reflectint el drama humà i diví de la traïció.

La paleta de colors de Giotto, amb la seva gamma freda i càlida, transmet una sensació d'intensitat emocional, mentre que els jocs de llum i ombra donen profunditat i dimensió a les figures. A través d'aquests recursos tècnics, l'obra pren vida i captura l'atenció dels espectadors, convidant-los a reflexionar sobre els temes de la traïció, la fe i la redempció.

En la seva importància històrica, "El beso de Judas" no només destaca com una obra mestra de l'art religiós medieval, sinó que també ha influït en generacions posteriors d'artistes que han explorat aquest mateix tema. És un testimoni durador de la capacitat de l'art per capturar les emocions humanes més profundes i transcendents, i continua sent una font d'inspiració i contemplació per als espectadors de tot el món.



# LA MAESTÀ

1308-1311

Aquesta obra s'anomena la Maestà, per un home que es diu Duccio, és una pintura que pertany al gòtic italià que va ser creada el 1308 la qual va tardar tres anys en acabar, amb un estil gòtic. Va estar instal·lada inicialment a la catedral de Siena, però actualment es conserva al Museu del l'Òpera Metropolitana del Duomo de Siena. Excepte algunes taules de la predel·la, que es troben repartides entre diversos museus del món. Sovint són escenes narratives, per exemple, escenes a la vida d'un sant en particular. La predel·la contenia set escenes de la infància de Jesús, col·locades alternativament entre imatges de profetes.

En aquesta pintura com podem veure està representada la verge amb el nen al centre i al voltant 20 àngels i 19 sants, que entre si es relacionen amb gestos i mirades. El fons és daurat, és a dir destaca, la presència de l'or en el fons. La Verge està asseguda en un tron, ella i el nen estan pintats més grans perquè això demostra la importància de la figura. És una obra feta amb la tècnica del tremp, i amb un suport de paret, ja que estava situada a una catedral.

És una obra amb pinzellada, curta i llisa, hi ha una existència de la línia en tota la pintura. És una de les primeres pintures gòtiques, com podem observar trobem les figures de davant, estan d'escoç, orant per intentar tenir profunditat, a la part de darrere aquest tipus de figura es va perdent i cada cop és més de front, deixant la perspectiva i la profunditat, tant a les figures com al tron que és com un edifici, és a dir, un tron arquitectònic. En el cas de la llum, és artificial que ve d'un focus concret que podria ser el sol, es pot veure com la part central, és a dir, on és la Verge té més llum que la resta.



# LA MAESTÀ

És una pintura amb una gamma de colors càlids amb tonalitats grogues, especialment el vermell i el marró. Com es pot analitzar la part més il·luminada és la part central, que és on està la verge amb el nen, els colors són plans. La verge està asseguda a un tron que té profunditat, està representat amb una perspectiva lineal. Al voltant estan els àngels i els sants, i a dalt en una fila hi ha sis sants, que quatre d'ells estan identificats amb inscripcions al peu de la imatge.

Aquest quadre té figures complexes, amb una estructura formal d'eix de simetria piramidal. També és una composició dinàmica aconseguida mitjançant recursos com el moviment de figures i la distribució de la llum.

És idealista ja que té interès per la bellesa, amb una anatomia correcta, on la pintura està proporcionada als dos costats i sobretot en escala per com estan pintades les persones o sants.

L'escena que veiem es troba en el panell central de la part frontal. Mostra encara influències bizantines entre les quals cal ressaltar el fons daurat de la composició, i també hi ha novetats que caracteritzen una evolució en l'art italià. Gràcies a l'art d'aquest pintor es desenvolupa la pintura trecentista.

En les seves obres denota certa influència de l'art bizantí, és a dir, el moviment artístic que es va propiciar en algunes regions de l'Est d'Europa i de l'Orient Mitjà. És l'obra més important de Duccio, que va aconseguir conjugar-hi el domini tècnic amb una gran sensibilitat en l'execució de les escenes, que destaquen pel seu preciosisme i el seu ric colorit, amb els quals va aconseguir un conjunt de gran bellesa.

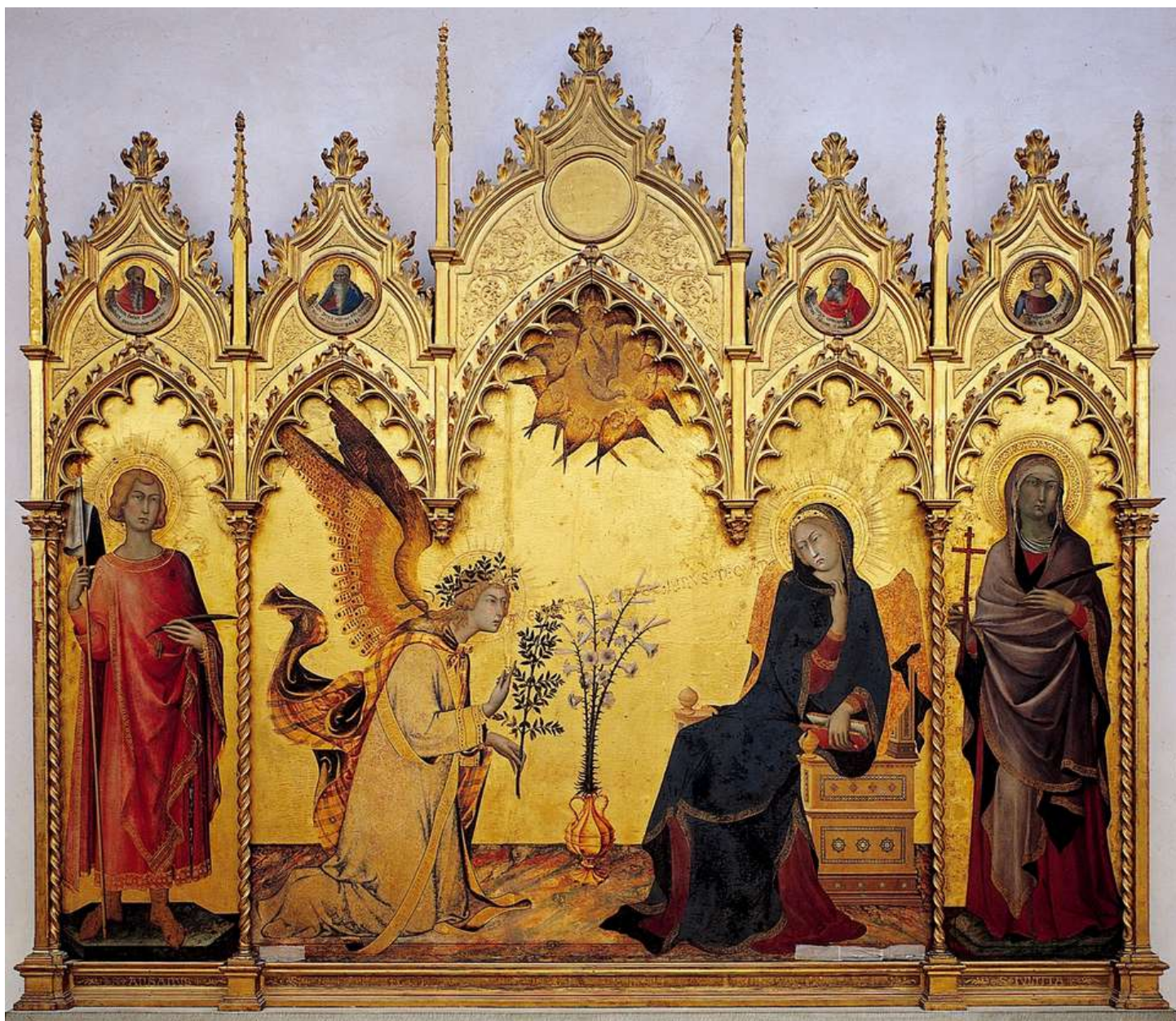


# ANUNCIACIÓ ENTRE ELS SANTS ANSANO I MARGARIDA

1333

Aquesta obra rep el nom de Anunciació entre els Sants Ansano i Margarida.

El seu autor va ser Simoni Martini, i la va crear l'any 1333. El seu estil es gòtic italià, ja que les seves característiques són que deixa a un costat el mosaic per utilitzar la pintura al fresc i la miniatura, es centra també en la iconografia, i de la mateixa manera que la resta de pintors gòtics, Martini fa un intent de perspectiva per crear la profunditat, però encara no el hi surt gairebé ja que acaben de començar a intentar-ho. Aquesta obra és reconeguda com la obra mestra de Martini i de la pintura gòtica en general. Actualment la podem trobar a la Galeria Uffizi de Florència (Itàlia).



# ANUNCIACIÓ ENTRE ELS SANTS ANSANO I MARGARIDA

L'obra tracta de l'àrcàngel Gabriel que irromp a la casa de Maria per a anunciar el miracle de l'encarnació de Jesús. Gabriel té el mantell encara en l'aire perquè acaba d'aterrar, mentre subjecta amb una ma una branca d'olivera, símbol de la pau, mentre amb l'altra assenyala el colom de l'Esperit Sant que descendeix del cel envoltat de vuit àngels.

La Verge, sorpresa, interromp la lectura i s'espanta, cobrint-se modesta amb el mantell i retornant una mirada de disgust. Als costats de la Verge i l'Arcàngel, l'acompanyen els dos sants patrons de l'església, que semblen contemplar estranyats l'escena central, mentre que en els llavis de Gabriel surten les paraules daurades del seu missatge.

Aquesta obra aquesta composta amb una pintura de tècnica tremp sobre fusta, emmarca per una estructura gòtica d'arcs apuntats.

La pinzellada s'aprecia a simple vista que es llisa, excepte el fons que és daurat. En tractar-se d'una obra d'estil gòtic, no presenta línies ni contorns, tal i com es feia la pintura romànica.

La llum és artificial i frontal, ja que tots estan il·luminats, no hi ha ningú que quedi més fosc o més il·luminat que un altre. Els colors són tots càlids, no hi ha presència de freds, i les tonalitats són majoritàriament daurades, principalment el fons, i l'àngel de l'esquerra que també té tonalitats daurades i grogues.

La distribució de les figures és clara i senzilla, ja que estan totes posades com en "línia" i no donen sensacions de moviment.



# ANUNCIACIÓ ENTRE ELS SANTS ANSANO I MARGARIDA



La funció principal era probablement religiosa, destinada a la veneració i la meditació espiritual. Podria haver estat encarregada per una institució religiosa o una família rica com a mostra de la seva devoció.

Considerant que va ser creada en 1333, la pintura reflectirà les creences religioses i les influències artístiques de l'època. Les circumstàncies podrien incloure la comissió per part d'una església o un mecenes ric.

L'obra pot haver estat influenciada per altres representacions de l'Anunciació de l'època o pel treball d'artistes anteriors. L'estudi del context artístic i cultural de l'època podria proporcionar més informació sobre aquest aspecte.

Aquesta obra és significativa per Simone Martini, un pintor italià de l'Edat Mitjana, i pot haver contribuït a consolidar la seva reputació com a artista destacat del seu temps.

L'Anunciació entre els sants Ansanus i Margarida pot haver tingut una influència duradora en les representacions posteriors de l'Anunciació i altres temes religiosos. Podria haver establert estàndards iconogràfics que altres artistes van seguir.

Simone Martini era un pintor italià nascut cap a 1284 i mort al voltant de 1344. Va ser actiu a Siena, i la seva obra va ser influent en el desenvolupament de l'art gòtic italià.

Es pot destacar la seva col·laboració amb Lippo Memmi en aquesta obra, una pràctica comuna en aquella època que reflectia la naturalesa col·lectiva de la producció artística.

La seva obra mostra una transició de l'estil gòtic italià amb influències del trecento, contribuint a l'evolució de l'art europeu en aquest període.

# L'ADORACIÓ DE L'ANYELL MÍSTIC

1432



"L'Adoració de l'Anyell Místic", pintura també coneguda com "El Políptic de l'Anyell Místic", és una obra mestra de l'art flamenc del segle XV,(1432) creada pels germans Hubert i Jan van Eyck, per encàrrec de Joos Vyd i la seva esposa:Elisabeth Borluut, en la Catedral de Sant Bavó, Gant , Bèlgica. El retaule de Gant té una història complicada, ja que és una obra d'art molt coneguda que ha estat víctima de diverses agressions i almenys sis robatoris.

# L'ADORACIÓ DE L'ANYELL MÍSTIC

L'obra es compon de múltiples panells que narren escenes religioses. L'ús de l'oli com a mitjà pictòric permet una paleta de colors rica i vibrant, des dels pastissos suaus fins als intensos vermells i blaus. Amb unes dimensions de 350 cm x 223 cm, destaca al centre la representació de l'Anyell Místic, un símbol central en la teologia cristiana, flanquejat per àngels i envoltat de figures bíbliques, transmetent un sentit de sacralitat i transcendència. Als panells superiors es representen les tres figures centrals dels panells superiors als quals remeten a la forma iconogràfica de la Déesis. Aquesta part pròpia de l'art bizantí mostra un Crist en majestat o pantocràtor amb la Verge i Joan el Baptista a dreta i esquerra, seguidament als costats de les tres figures hi ha àngels cantaires i músics, vestits amb roba de litúrgia. Els àngels cantaires se situen a la taula esquerra, mentre els músics apareixen a la taula de la dreta, seguidament es mostra repetida la figura de l'Anyell i altres al·lusions a la divinitat, i finalment els protagonistes estan separats, cadascun en un extrem del retaule. Els panells inferiors contenen l'escena principal, l'Adoració de l'Anyell Místic, representant al Fill de Déu i la seva Eucaristia. En aquesta escena es veu un camp amb una ciutat al fons, presidit pel tron de l'Anyell, amb nombroses figures i detalls concrets. La llum penetra tota la natura, unint harmoniosament totes les matèries, es mostra la recollida de la sang de Jesús a la copa, relacionada amb el mite del Sant Grial, mentre el colom al cel simbolitza l'Esperit Sant, a més al cel sorgeix el colom, símbol de l'Esperit Sant, que il·lumina l'escena.





# EL MATRIMONI ARNOLFINI

1434

El "Matrimoni Arnolfini" és una famosa pintura a l'oli realitzada pel pintor flamenc Jan van Eyck en 1434. Aquesta obra mestra es troba des de 1842 en la National Gallery de Londres després de desaparèixer misteriosament en 1813 del Palau Real de Madrid. És un dels exemples més destacats de l'art gòtic-flamenc del segle XV. Aquesta forma d'art es caracteritza per la seva atenció meticulosa al detall, la utilització de colors intensos i el seu estil realista.

El quadre representa el ric mercader Giovanni Arnolfini i la seva esposa Jeanne Cenami, establerts a la ciutat de Bruges (actualment a Bèlgica) entre 1420 i 1472, on van prosperar econòmicament. Encara principalment representava una cerimònia de compromís, recentment tot això s'ha posat en dubte i el quadre continua sent molt enigmàtic. La pinzellada que s'observa en l'obra és curta, precisa i de textura llisa. La línia no apareix com a silueta o traç negre encara que sí que delimita de manera suau i natural els contorns, com es pot apreciar al rostre. El quadre està ple de detalls i minuciositat com les qualitats dels objectes i les formes: el metall del llum, fustes de mobles, textures de la vestimenta, pèls del gos.



El modelat representa perfectament el volum amb gradacions de colors freds i càlids i suaus contrastos de llum. Aquesta exerceix un paper fonamental, de caràcter natural entra per la finestra esquerra, però no produeix una llum focal, contribuint a donar profunditat a l'escena. No s'utilitza ni perspectiva cavallera ni axonomètrica, no obstant això, no està exempta de profunditat, no és matemàtica, sinó més aviat intuïció a causa de la naturalitat que imposa la pintura flamenca, el mirall del fons, ajuda bastant a crear profunditat. Pel que fa a la composició, és senzilla i presenta als dos personatges en primer pla agafats de la mà. A més, és equilibrada i està resolta a banda i banda d'un eix de simetria vertical central tirat des del llum al gos. Els esposos, que es mostren una mica hieràtics, compensats amb les diagonals de la paret, la finestra i el cercle del mirall.

# EL MATRIMONI ARNOLFINI

Es tracta d'una pintura realista, ja que mostra una parella a punt de contraure matrimoni, una cosa ideal en aquella època. Tot i que sembli que ella estava embarassada no és veritat, era simplement una manera de representar a les dones en aquell moment per aparentar la fertilitat. D'altra banda, l'anatomia de les persones representades en aquesta pintura es pot parlar sobre el rostre i les mans, ja que la resta del cos està cobert per les indumentàries, clarament són correctes i realistes, sol que una mica inexpressives.

L'impressionant realisme òptic de la pintura es destaca per la seva minuciositat meticulosa, la seva habilitat per a captar la llum i la perspectiva de manera magistral. A més, transmet una sensació de calma i, sobretot, reflecteix l'orgull pel benestar material aconseguit per la parella. Aquest orgull es manifesta en les seves petites possessions: des del llum fins als mobles finament tallats i la roba. Aquesta profusió d'objectes sense una raó aparent és un dels aspectes més cridaners de l'obra.

La simbologia que representa aquest quadre és més una comunicació no verbal que mostrar el paper de cada figura representada en aquesta pintura. La figura d'ell mostra una simbologia de serenitat i poder, mentre que ella mostra la submissió, també en el fons apareix un gos que dona familiaritat i fidelitat. La funció que té aquest quadre és simplement la commemoració del matrimoni Arnolfini, i la funció seria exaltar els valors del matrimoni en aquella època amb una funció religiosa. Per això, Van Eyck utilitza diversos símbols, per exemple, el gos que representa la fidelitat o el fet d'anar descalços que representa la puresa.

Una de les coses més destacades en aquesta obra és el mirall en la part posterior de l'habitació, que reflecteix l'escena que està davant d'ell. Aquest mostra en el reflex a dues persones que podrien ser perfectament els testimonis de la celebració de la cerimònia, així com al mateix pintor que està treballant en un racó.



Per concloure, Van Eyck és considerat com el millor representant d'aquesta escola de primitius flamencs i, durant molt de temps es va pensar que havia estat ell qui va inventar la tècnica de la pintura a l'oli. Avui dia encara es creu que la va perfeccionar, de manera que la seva pinzellada, d'assecatment més lent, li permetia representar amb major exactitud les figures dels seus quadres. Finalment, la col·locació del mirall en el fons de l'escena suposa una veritable innovació en el món de la pintura, pensant-se que aquesta obra va influir decisivament en altres quadres que empenen el mateix recurs, com en Les Menines de Velázquez.

# LA VERGE DELS CONSELLERS

1443 i 1445

La Verge dels Consellers és considerada com una de les primeres obres que introdueixen el concepte del retrat, tal com especificava el contracte de l'obra, i és també innovadora a Catalunya en l'aplicació de la tècnica de l'oli fent servir taula com a suport. Va ser una obra encarregada pel Consell de Cent de Barcelona i realitzada per Lluís Dalmau, un pintor gòtic català que va treballar al servei de la corona d'Aragó amb el rei Alfons el Magnànim, entre els anys 1443 i 1445. D'altra banda, la pintura mostra un clar estil gòtic flamenc, desenvolupat pels primitius flamencs durant la primera meitat del segle XV, estenent-se des d'allà a la resta d'Europa i essent el seu principal realitzador el pintor Jan van Eyck. Aquesta avui en dia es conserva al Museu Nacional d'Art de Catalunya, a Barcelona.

Aquesta obra és una taula pintada a l'oli, i ens mostra a Maria, mare de Jesús, amb el seu fill sobre la falda asseguda en un tron monumental de fusta. Aquesta presenta una llarga cabellera ondulada caient-li per sobre de totes dues espatlles i es cobreix amb un gran mantell de color blau, rivetat amb una sanefa d'or i perles que es troba subjecte en el pit amb un fermall d'orfebria, mentre el Nen està cobert amb un vel transparent blanc i porta penjat en el coll un amulet d'una branca de coral, un penjoll que aporta la bona sort. Es troba l'escena situada dins d'un interior amb finestral flamíger al fons, on hi ha uns àngels cantaires i s'aprecia darrere d'ells el paisatge i on es pot veure com el sostre representa una volta de creueria que mostra en les seves claus l'escut de la ciutat.



# LA VERGE DELS CONSELLERS

A més, l'acompanyen cinc consellers, anomenats Joan Llull, Francesc Llobet, Joan Junyent, Ramon Savall i Antoni de Vilatorça, que llavors formaven el govern del Consell de Cent, retratats amb les seves faccions verdaderes i vestits amb les robes pròpies del seu càrrec. Aquests són representats en posició orant i orientats cap a la Mare de Déu, malgrat que cap d'ells la mira directament, sinó que tenen la mirada perduda perquè només poden veure la divinitat amb els ulls del cor. Darrere d'aquests dos grups apareixen dues figures santes que els presenten i fan de mediadors davant la Mare de Déu. A l'esquerra hi ha Santa Eulàlia, patrona històrica de la ciutat de Barcelona, amb la creu en forma d'aspa, mentre que a la dreta, Sant Andreu, patró del Consell de Cent.



Aquesta obra presenta unes pinzellades curtes i una textura clarament llisa. Com que en aquest estil de pintura el color predomina a l'obra, a la Verge dels Consellers no conté cap mena de línia que faci de contorn, tal i com succeïa en l'art romànic. També, parlant sobre el modelat, la pintura fa un intent de punt de fuga per trobar una perspectiva, gràcies a l'enrajolat del terra, el paisatge que s'aprecia a través dels finestrals i la posició de costat dels consellers, encara que no es realista ja que per exemple a la part de sota del tron és més gran del que pinta a la part de darrere.



# LA VERGE DELS CONSELLERS

A més, la seva llum és artificial i ambiental però en té contrast amb les ombres, ja que en el gòtic es comencen a diferenciar els tons de colors, on en aquesta l'autor utilitza la presència de les dues gammes, tant la freda com la càlida, i amb diferents tonalitats. Relacionat amb la llum i el modelat, el color té bastant importància, ja que representa la pintura amb colors matisats i no pas plans com en el Romànic. Sobre el tema de la composició, l'obra mostra una distribució senzilla i clara, ja que es veu clarament qui és qui i que paper hi tenen en la pintura, i també una estructura lineal geomètrica, en aquest cas piramidal i explica quina rellevància hi té cada persona, des de la que es troba més abaix amb menys importància fins a la verge, qui és la que destaca per estar a dalt de tot. Encara que no totes les figures es troben en moviment, hi ha d'altres que sí que mostren una composició dinàmica, com els que es troben a les finestres.

Pel que respecta a l'expressió, la representació de la Verge i els consellers es caracteritza per un realisme acurat en l'anatomia i els detalls. Les figures tenen una aparença tridimensional i es mostren amb expressions i gestos naturals. Encara que la pintura busca ser realista, també hi ha una idealització de les figures, especialment en la representació de la Mare de Déu, que es mostra com una figura celestial i serena.

La "Mare de Déu dels Consellers" es considera un símbol de saviesa i prudència. A més, la presència d'un fons il·lusionista pintat en comptes d'un daurat va ser una de les singularitats i innovació que la Verge dels «consellers» va aportar a la pintura catalana de l'època. S'espera que els líders polítics i socials recorrin a ella a la recerca d'orientació i ajuda en la presa de decisions importants que afecten la comunitat. A més, els consellers mostren la seva devoció cap a la mare de Déu. En un sentit més ampli, la figura pot recordar la importància de l'ètica i la moral en la governança, així com la responsabilitat dels líders d'actuar en benefici del bé comú i el benestar de tots. Per últim, la seva gran inspiració de Dalmau va ser el seu mestre, Van Eyck, que aquest va ser influït per la pintura flamenca, com per exemple ens recorda a la dona anomenada Constanza Trenata del matrimoni Arnolfini.



# JARDÍ DE LES DELÍCIES

1490 i 1500

L'obra "El jardí de las delícies" és realitzada per Jheronimus van Aken, El Bosco, i va ser feta entre els anys 1490 i 1500. La tècnica emprada és l'oli sobre fusta i es pot trobar al Museo del Prado de Madrid.

Aquesta obra està dividida en tres parts que conformen el paradís, el jardí dels delícies i l'última, l'infern.

A l'esquerra es representa el paradís, i a l'escena central és la presentació que fa Déu a Adam i Eva. Al centre hi ha la taula més gran i la que li dona el nom a tota l'obra, el jardí de les delícies. En aquesta part es mostra principalment el pecat, sobretot la luxúria, i el fugaç que és el plaer. Per últim, a la dreta, hi ha l'infern, on s'exposen els càstigs dels pecats la luxúria, avarícia, supèrbia, afició al joc...

Aquesta obra pertany al gòtic alemany. A Alemanya al segle XIV es va introduir l'estil gòtic lineal i es va dividir en 3 etapes. La primera correspon als inicis del gòtic, durant la segona es va desenvolupar bastant la il·luminació, i a la tercera, es va utilitzar molt l'estil flamenc.





## EDICIÓ A CÀRREC DE L'ALUMNAT D'HISTÒRIA DE L'ART DE 4T D'ESO:

R. R.  
S. M.  
S. M.  
N. J.  
E. Q.  
P. R.  
L. T.

R. P.  
O. R.  
M. P.  
M. D.  
A. N.  
B. G.  
N. J.

