



ESCOLA ANSELM CLAVÉ

Q - ART

REVISTA D'ART



Núm.12. Any 2. Mollet del Vallès, abril de 2023.

Q-ART

03 Pròleg

04 ESCULTURA GREGA

05 Kouros de Kroisos

07 Kore del Peplum

09 Auriga de Delfos

11 Diadúmen

13 Dorífor

15 Discòbol

17 Afrodita de Cnido

19 Hermes amb Dionís infant

21 Victòria de Samotràcia

23 Laocoont i els seus fills

25 ESCULTURA ROMANA

26 August de Prima Porta

29 Ara Pacis

31 Estàtua Barberini

34 Columna Trajana

38 Bacus d'Aldaia

40 Amasona ferida d'Écija

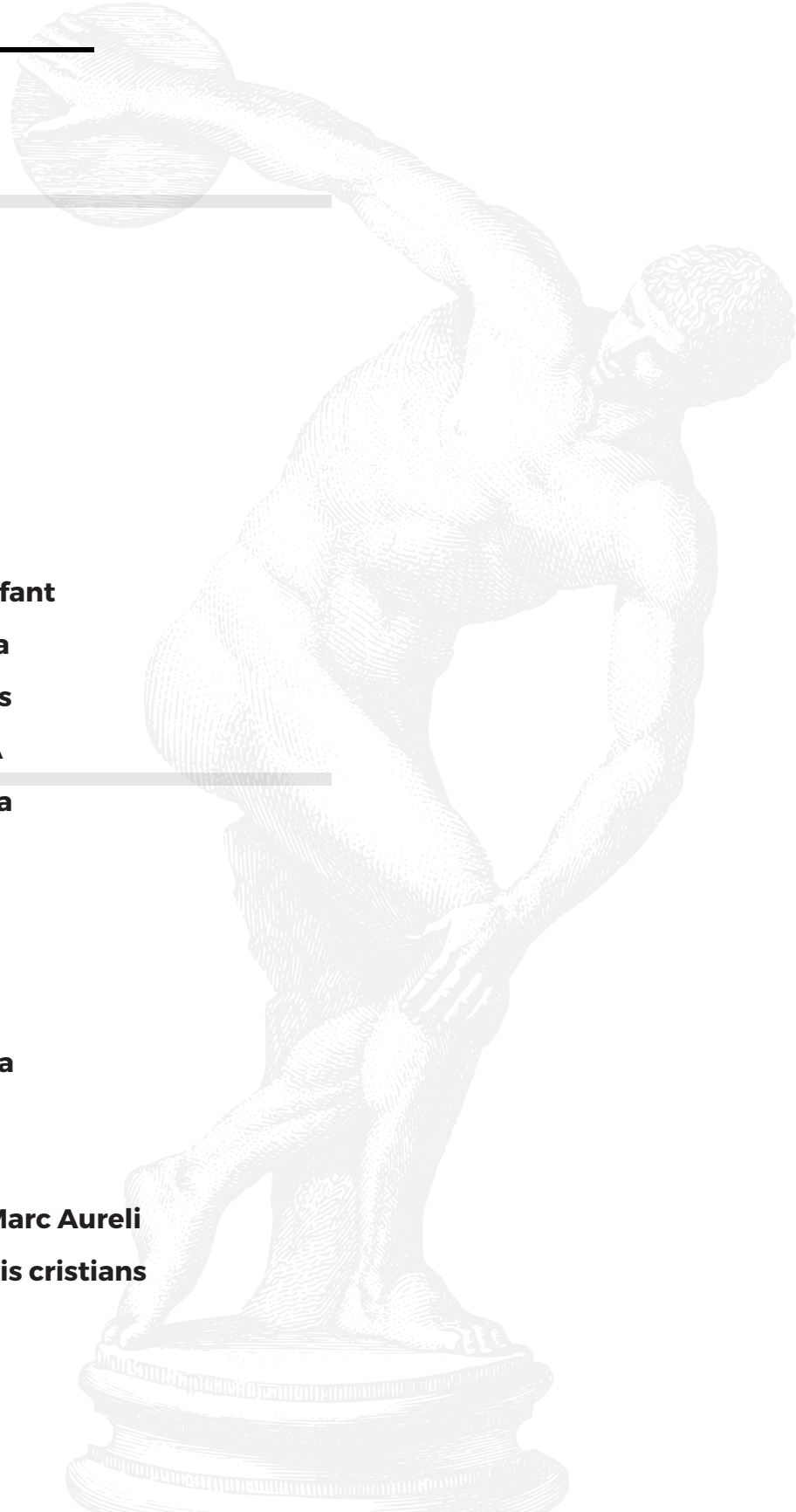
42 Mitra matant el toro

43 Estàtua del déu Nil

45 Estàtua eqüestre de Marc Aureli

47 Sarcòfag romà dels reis cristians

49 Retrat de Constantí



PRÒLEG

Aquesta nova publicació recull alguns dels treballs realitzats per l'alumnat d'història de l'art de 4t d'ESO en els quals s'analitzen algunes de les obres més representatives de l'escultura grega i romana. La cultura desenvolupada pels antics grecs estableix els fonaments de la cultura occidental. D'aquesta, van sorgir els conceptes i principis de l'art, la filosofia i el saber posterior, heretat en gran part per la civilització romana.

L'escultura grega va esdevenir una manifestació artística en la qua es reflectien els ideals de la civilització grega: importància de l'home com a centre de l'univers i recerca d'un ideal de bellesa basat en l'equilibri i la proporció. El tema central d'aquestes peces eren principalment la figura humana, sempre en la cerca d'un model de bellesa, el cànon, les proporcions perfectes.

A partir dels segles VI aC i V aC, a la península itàlica va aparèixer un nou estil escultòric, el romà, que presentava una forta herència etrusca que durant el període hel·lenístic, va derivar cap a una estètica molt propera a l'art grec. La contribució escultòrica romana més característica però, serà l'àmbit del retrat, una contribució que es basa en la tradició iniciada pels grecs i que a Roma es va desenvolupar més ràpidament que en altres àmbits.





ESCULTURA GREGA



KOUROS DE KROISOS

S. VI a.C.

El Kouros de Kroisos o d'Anavissos és una escultura d'autor desconegut. L'escultura va ser realitzada entre els anys 540 i 515 aC, i pertany a l'etapa arcaica.

Des del començament de l'escultura arcaica s'estableixen les tipologies dels «kuroi» (atletes) i les «korai» (sacerdotesses) que representaran, d'una banda, el gust per la figura humana i, d'altra banda, la cerca de la bellesa ideal. De premisses heretades de l'art egipci aniran incorporant-se noves concepcions estètiques com la proporció, l'harmonia i en un pla expressiu la serenitat o equilibri de les emocions.

Com s'observa a la imatge podem veure una escultura. Ens trobem davant una obra escultòrica exempta, de caràcter naturalista i idealitzat, té una grandària d'1,94m d'altura. Representa un jove atleta en peus i nu, amb una llarga cabellera trenada que descansa sobre les seves espatlles i esquena. És realitzada en marbre i s'observa un gran domini de la tècnica escultòrica amb treball de punter, cisell i trepant.



KOUROS DE KROISOS

En aquesta escultura s'observa veiem cert hieratisme i falta d'expressió. Igualment es recorre a l'ús de la llei de la frontalitat, ja que està concebuda per a ser contemplada des d'una posició frontal, sense ús d'escorços o diagonals que planteja altres punts de vista diferents. Així mateix, el tractament de la llum és pla sense que es busquin jocs de llums i ombres o claroscurs expressius.

Quant a la tècnica s'observa l'ús de diverses textures diferents, una més polida i brillant per a la pell, i una altra més mat i rugosa per als cabells

El que representaven els kuroi eren atletes i la seva funció era votiva o commemorativa normalment que s'oferien als déus. A vegades, com és el cas del Kouros de Kroisos o d'Anavyssos, es tractava d'una escultura funerària en honor al jove Kroisos, com consta a la inscripció en la seva basa.



KORE DEL PEPLUM

S. VI a.C.

L'escultura grega anomenada Kore del Peplum, va ser esculpida amb marbre policromat de Paros a l'època arcaica, per tant que és d'estil grec. Aquesta escultura realitzada durant el segle VI a.C presenta bona conservació. Tot i així, l'escultura va ser trobada en tres peces entre les ruïnes de l'Acròpoli d'Atenes. Encara que el seu autor es desconeix, aquesta escultura, sol identificar-se amb l'escola del Genet Rampín. No obstant això, avui dia es troba en el Museu de l'Acròpoli d'Atenes. Va ser depurada amb utilització de cisell, trepant, així com diferents tipus d'escates que donen lloc a una superfície polida i una escultura de bella factura.

Aquesta estàtua de marbre blanc presenta 117 cm d'altura. Originalment estava pintada de colors i encara es poden veure algunes restes de pintura en l'estàtua original. La tècnica de pintura utilitzada en la Kore del Peplum és l'encàustica. En ella es barreja el pigment amb cera fosa perquè, en refredar-se, la cera serveixi de segellador per al marbre.

La Kore del Peplum és una sacerdotessa de caràcter naturalisme, idealitzada i va vestida ja que és una kore de l'època arcaica. És una figura exempta, és a dir, que pot ser mirada des de diversos punts de vista. La figura és representada dempeus i en posició frontal. Tot i que no es veuen les cames, es pot intuir que les té molt rígides igual que el braç esquerre.



KORE DEL PEPLUM

En canvi, el braç que no s'ha conservat, tenia la posició d'un angle recte i tot això fa que generi un hieratisme en el cos. Tanmateix, comparant amb altres escultures arcaïques, veiem com les proporcions de cap, tors i braços s'ajusten a una imatge més natural de la dona. També s'observa com es van perdent l'esquematzació a formes geomètriques pures, com observem en els braços i en les faccions de la cara. Així mateix, es pot observar que la sacerdotessa Kore del Peplum, té un baix relleu, és simètrica i no té cap expressió a la cara. L'escultura, es tracta d'una jove vestida amb el típic vestit dòric i amb un himation cobrint les espatlles, i amb els cabells trenats.

Finalment, les korai representaven joves o verges oferents, tenien probablement un significat religiós i es creu que s'oferirien com un exvot als déus tot i que és possible que també s'utilitzessin en monuments funeraris. A més a més, representen l'ideal de bellesa femení grec.



AURIGA DE DELFOS

474 aC

L'Auriga de Delfos és una de les poques escultures originals gregues que s'ha conservat. Va ser realitzada entre dues èpoques, l'arcaica i la clàssica i això és el que la fa tan excepcional. És una de les escasses obres originals en bronze que es conserven del món hel·lè. Per aquestes raons comparteix protagonisme en la Història de l'Art grec.

L'escultura és la denominació historiogràfica d'una escultura grega d'autor desconegut. Es va realitzar l'any 474 aC, per a commemorar la victòria del tirà Polyzalo de Gela en la carrera de quadrigues dels Jocs Pítics (els que se celebraven en honor d'Apol·lo en el santuari de Delfos).

Van utilitzar el bronze com a material per a l'escultura i van fer servir la tècnica de la fosa, és a dir de la cera perduda. Aquesta, és un procediment escultòric que permet obtenir figures de metall (principalment or i bronze) per mitjà d'un motlle que s'elabora a partir d'un prototip tradicionalment modelat en cera d'abella, escaiola o un altre material.

Aquesta escultura mesura 1,80. Està dempeus i forma part d'un grup escultòric més ampli que constaria de la quadriga, quatre cavalls i un esclau, dels quals s'han conservat algunes peces. Tot això va ser trobat en 1896 durant unes excavacions en aquest mateix lloc arqueològic. En l'actualitat s'exposa en el Museu Arqueològic de Delfos.



D'altra banda, és una escultura exempta, és a dir que és una escultura i no un relleu a la paret, al ser exempta es pot veure des de qualsevol lloc.

AURIGA DE DELFOS



Respecte a la textura, els plecs de la roba són rígids, rectes i verticals, excepte a la part del bust on es mostra una mica més de moviment generat amb l'ondulació de la tela. Així mateix, el cabell es pot observar que té un relleu baix, en canvi, les patilles tenen més relleu, ja que hi ha més rínxols. Pel fa que la figura creï una sensació de duresa. El moviment de l'escultura és molt fictici, perquè l'escena és representada en una carrera de quadrigues dels Jocs Pítics, el rostre és idealitzat, ja que està seriós i sever, quan en aquells moments hauria de presentar més tensió o expressió. En canvi, les incrustacions de vidre en els ulls; els cabells i llavis recoberts amb làmines de plata, li donen major vitalitat.

Aquesta expressió serena i de calma està ja en la línia d'harmonia idealitzada que caracteritzarà a l'escultura clàssica. No s'aprecien unions ni soldadures en tota la figura. Caldria destacar la riquesa dels materials emprats en l'ornamentació.

La llum no és important en el cas d'aquesta escultura, ja que és de baix relleu excepte la zona de les patilles del cabell o als plecs de la túnica. Actualment, segueix del mateix color original, és a dir de bronze.

Altrament, la figura no és massa expressiva, manca de moviment exceptuant els braços que estan cap endavant agafant les regnes. L'actitud serena i la postura una mica rígida són característiques del període arcaic, però el tractament dels plecs, la posició obliqua dels peus, la mínima torsió lateral del cos i el braç que subjecta les regnes dels cavalls, anuncien el naturalisme clàssic. Respecte a l'anatomia es podria dir que és una mica incorrecte pel fet que les proporcions no són molt realistes, ja que les cames són massa llargues en proporció de tot el cos.

L'Auriga de Delfos és una escultura commemorativa, sembla que l'escultura va ser realitzada i exposada en el Santuari de Delfos com a ofrena als déus i va ser encarregat pel tirà Polyzalos de Gela.

DIADÚMEN

S. V a.C.



L'escultura Diadumen va ser dissenyada per Policlet al segle V aC. L'estàtua original va ser realitzada en metall, amb bronze, però solament es conserven còpies de pedra calcària i marbre. L'exemplar de l'estàtua conservat al Museu Arqueològic Nacional d'Atenes té el seu genoll fracturat i no té part dels braços. La peça va ser trobada a la ciutat francesa de Vaison-la-Romaine, població coneguda en l'antiguitat com Vaiso Romana.

És d'estil clàssic, ja que desapareix el hieratisme i els moviments de la peça són suaus i continuen sense expressió. L'escultura està polida i les línies són fines i amb volum. La figura està en peus amb els braços aixecats amb el seu pes sobre la cama dreta, això vol dir que tot el pes cau sobre aquesta a contrapposto. Un altre aspecte destacat del Diadumeno és la proporcionalitat. El cos de l'atleta és un cos idealitzat, perfecte, la qual cosa s'aconsegueix mitjançant l'ús del cànon sobre el qual va teoritzar Policlet: l'altura de la figura correspon a set vegades i mitja la mesura del cap. No té color, no és policromia, és de color blanc.

DIADÚMEN

Com és de l'estil clàssic no té expressió i és de caràcter naturalista idealitzat, ja que en cap cas l'escultor es proposa a plasmar la musculatura en moviment d'un atleta en concret sinó un arquetip, estereotip. L'obra pertany al Ple Classicisme, i compleix amb moltes de les seves característiques, una de les més importants en la cerca de l'ideal de bellesa, a través de conceptes racionals com l'harmonia i la proporció.

Sobre la interpretació, Políctet pretén mostrar un cos masculí ideal, a través de conceptes racionals com la simetria, la proporció i l'harmonia. La seva funció és la de crear plaer en l'espectador a través de la contemplació de la bellesa ideal.

El tema central del treball fet per Policleto era la representació de l'home perfecte, aquesta escultura representa un atleta, representa just el moment on es lliga la cinta, la diadema, al voltant del cap perquè la suor no li caigui a la cara, d'aquí el nom Diadúmeno «diadoumenos» en grec «el que ceneix i desceneix». Aquesta diadema representa la victòria en una prova dels Jocs Olímpics.



DORÍFOR

S. V a.C.

El Dorífor és una escultura realitzada per Policlet el vell, es deia així per diferenciar-lo del seu fill, també artista. Va viure en la Grècia clàssica, en la segona meitat del segle V a.C pertany per tant a l'art grec clàssic.

L'esquema constructiu és una mica arcaic, tot i que sembla que Policlet fou contemporani de Miró i de Fídies, la qual cosa dona una data de mitjan segle V a.C. L'obra és coneguda a través de còpies romanes i petits bronzes coetanis.

El Dorífor encara manté algunes característiques arcaiques: està tallat amb una certa rudesia, els pectorals són plans i les línies de la cintura i del maluc estan molt marcades. Introdueix la tècnica de la gravitació sobre una cama.

És l'encarnació més pura del prototip del cos viril perfecte, d'elegància austera, sense formes hercúlees ni amaneraments. Assossegat, avança segur de si mateix.



DORÍFOR

Aporta una interessant solució per a les figures dempeus en repòs: una cama soporta el pes del cos i l'altra a penes toca el sòl amb la punta del peu, i flexiona el genoll tirant-la cap endarrere. La tensió que genera aquesta descompensació es compensa amb lleugeres inclinacions en la pelvis i en les espatlles.

La figura original esta feta de bronze, en cambio la acopia esta feta de marbre.

El Dorífor es la representació d'un jove en el màxim desenvolupament de la seva força muscular, sense que la figura mostri cap tret d'infantesa. Representa una figura nua masculina jove en una actitud de marxa, el cap lleugerament decantat cap a la dreta i amb un lleu somriure en el rostre, acompanyada d'una mirada perduda i distant.

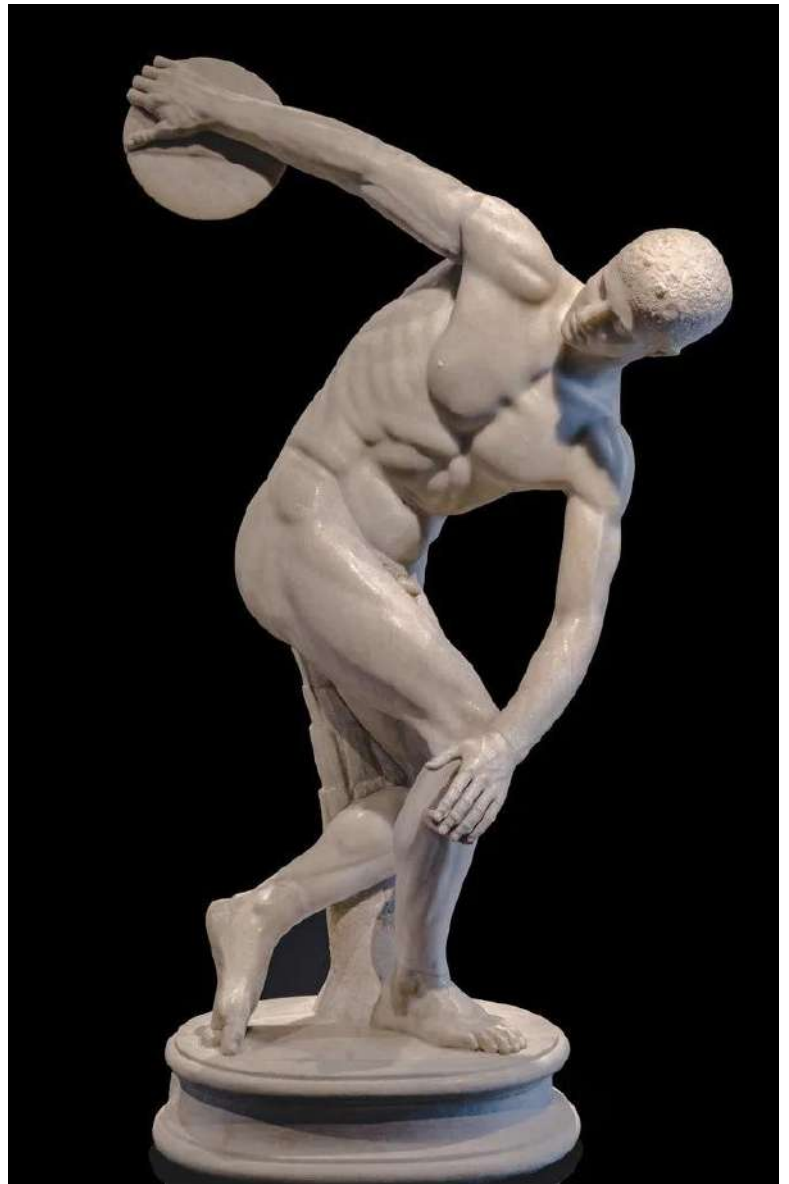


DISCÒBOL

455 a.C.

El Discòbol és la denominació convencional d'una icònica escultura grega que va establir els ciments de l'època clàssica. Aquesta peça representa un atleta just abans de llençar un disc. L'autor, Miró, va revolucionar la tècnica posant moviment real a cada múscul del cos humà. El Discòbol pertany a un estil grec clàssic, ja que va ser creada vers el 455 a.C. L'estil grec clàssic es caracteritza per el trencament de la frontalitat, la desaparició del hieratisme i els suaus moviments en les obres. En aquesta època, per les proporcions del cos s'utilitzava el cànon dels set caps. Actualment no està exposat l'original ja que no es va conservar. Les escultures que s'han conservat són còpies romanes. L'original era de bronze però les còpies romanes es van fer amb marbre. La tècnica original utilitzada va ser la fosa o cera perduda. Aquesta tècnica permet obtenir figures de metall per mitjà d'un

motlle. Les còpies romanes van ser esculpides. Aquesta consisteix en arrencar d'un bloc de material els trossos sobrants mecànicament, generalment mitjançant un cisell, per a deixar únicament els trossos que componen la figura desitjada.



DISCÒBOL

El discòbol és una escultura dempeus això és que representa una figura humana dreta. L'obra és exempta, és a dir, pot ser mirada des de diversos punts de vista. Sobre la textura es pot observar que la figura és llisa. Com és de l'època clàssica, presenta una textura molt delicada ja que és molt idealitzada. Així mateix, dona sensació de poder tocar-la. Pel que fa a la composició l'escultura trenca la verticalitat de l'època arcaica. Es pot observar que té un peu subjectat pel dit gran, el torç girat i el braç aixecat a punt de llançar el disc. Respecte el moviment de la figura s'observa que és massa idealitzat, ja que l'escena tracta del moment just abans del llançament del disc i el moviment no reflexa la tensió que tindria realment. Un altre punt és la llum, en aquesta escultura la llum no és molt important. Això és degut a que el discòbol té poc relleu i això



provoca una llum homogènia per tota la figura. Sobre el color, el que es pot veure actualment no és el color que tenia originalment. L'obra que ara mateix és blanca, originalment estava policromada amb colors vius. D'altra banda, el discòbol al ser una escultura clàssica les faccions de la cara són molt idealitzades però no tenen expressió. La figura obeeix la bellesa de l'època, suposant un gran avanç al naturalisme. La figura resulta idealitzada i proporcionada, amb un cànon una mica esvelt i poc musculós. La resolució anatòmica resulta perfecta, així com el seu estudi anatòmic. L'obra ens presenta la figura d'un atleta en ple esforç, amb una funció purament estètica, representant a l'home com a ideal, molt allunyat de la visió religiosa d'èpoques anteriors. Va tenir importància perquè va ser el primer avanç per a integrar la figura en l'espai. La captació del cos humà en ple esforç. La perfecta representació de la musculatura en tensió. Va enaltir la glòria d'un campió olímpic.

AFRODITA DE CNIDO

S. IV a.C.

Afrodita de Cnido és una de les escultures gregues més populars de l'autor Praxíteles. Aquest va ser un dels escultors més nombrosos clàssics del segle IV a.C. Va començar a fer obres des que era un nen i tenia una manera especial de crear les seves escultures. Estava aparellat amb Friné, una model grega. De fet, aquesta noia va ser la model per crear l'obra d'Afrodita de Cnido.

També, va ser una de les primeres obres que va haver-hi en Atenes a l'any 360 a.c. De les tres etapes que hi ha, aquesta pertany a la clàssica. Podem identificar que és una escultura d'estil clàssic, ja que la figura no està rígida com les escultures arcaïques, però tampoc té moviments bruscos com les helenístiques.

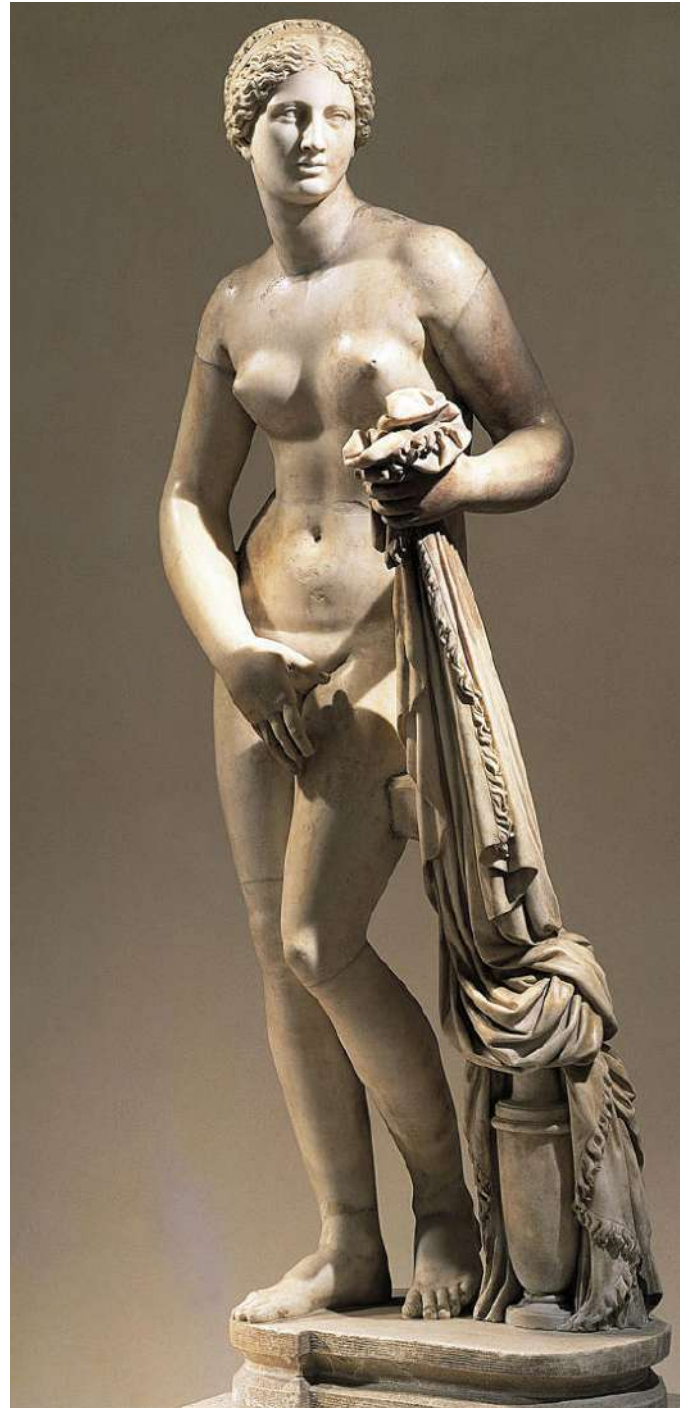
Aquesta escultura, òbviament representa a Afrodita, la deessa grega de la bellesa, de l'amor i de la fertilitat femenina. La figura representa un bany ritual i Afrodita es troba despullada amb un estil eròtic. És la primera obra femenina que es presenta despullada per complet en l'art grec, ja que abans només es presentaven obres despullades masculines i aquesta escultura presenta una raó per que la noia estigui sense roba, en aquest cas perquè s'està banyant. A més, va ser la primera obra monumental de l'etapa clàssica. A l'escultura també, es pot observar un anell en el braç esquerre d'Afrodita. Aquest representa un símbol de coqueteria femenina de l'antiga Grècia.



AFRODITA DE CNIDO

Com ja he dit abans Afrodita està despullada i de peu. Ella està amb el cabell recogit en un monyo subjectat amb una cinta típica de l'antiguitat. A l'obra es pot veure la cama dreta recolzada a terra, mentre que l'esquerra sembla relaxada i flexionada. A més la mà esquerra està posant, mentrestant, la mà dreta està fent un gest de pudor i intenta cobrir-se el pubis. I cos de l'obra està deshabilitat, això es pot comprovar, ja que té una gran curvatura a la cintura. Amb això l'escultura es podria caure, per això van crear un suport, en aquest cas va ser el manto i la catifa. Gràcies a aquestes es dissimula el seu suport.

La figura d'Afrodita està feta amb marbre de Paros. Aquest és un marbre molt fi de color blanc pur que s'extreia del mont de Parpessa en la època clàssica i helenística de l'antiguitat. Va ser un material molt valorat i apreciat per realitzar escultures d'art grec, de fet, les obres més importants d'aquells temps estàn fetes d'aquest marbre.



HERMES AMB DIONÍS INFANT

330 aC

Aquesta escultura va ser realitzada al 330 aC, per Praxíteles i que podem emmarcar dins del període Postclàssic. Avui es troba exposada en el Museu Arqueològic d'Olímpia, el seu estat de conservació és molt bo a excepció d'un braç que s'ha perdut, es tracta d'un dels pocs originals grecs que ha arribat als nostres dies.

Es tracta d'un grup escultòric, de tipus figuratiu i caràcter naturalista, d'embalum rodó. Està format per Hermes i Dionís. El tema és mitològic i representa Hermes, déu missatger, oferint un raïm de al déu del vi.

Com s'observa en aquesta imatge la escultura es suau i delicada. Les formes són molt més naturals que les que podem trobar en el període clàssic, on els plans geomètrics estan clarament definits en l'anatomia, com vèiem en el Doríforo. El cànon utilitzat és més esvelt que el de Policlet el que contribueix a dotar de major gràcia i lleugeresa a l'escultura al que afegirem l'ús de la coneguda com a corba praxiteliana, on el contrabanç típic del contrapposto,



HERMES AMB DIONÍS INFANT

La talla és rica en textures i efectes plàstics, com podem observar en la suavitat de la pell, que contrasta amb els cabells arrissats.

En aquesta obra veiem Hermes de peu, recolzant-se sobre una roca, i aquesta coberta amb una túnica. Ell està agafant el petit Dionís. Hermes s'aguanta a través d'un port transversal que va des de la cama esquerra a la seva cintura i que és imprescindible per suportar el pes de l'estàtua. L'element més important de l'obra és l'estudi que l'artista fa de la compensació dels volums, que es veu clarament en la utilització del contrapposto.

Aquesta escultura representa al déu Hermes, Hermes era el déu dels lladres perquè era molt astut i perspicaç, i perquè ell mateix va ser un lladre des de la nit que va néixer, quan es va escapar de Maia i es va escapolir per robar el bestiar del seu germà gran Apol·lo.

A partir d'aquest punt es troben dues versions de la història; la primera diu que l'agafa i el porta amb les nimfes, i la segona, que el porta a que el cuidin els reis d'Orcamen. L'escultura representa una pausa en el camí cap a algun d'aquests dos llocs en el qual Hermes li dona raïm al seu germà.



VICTÒRIA DE SAMOTRÀCIA

190aC

Aquesta escultura que podem observar a la fotografia es diu Victòria de Samotràcia, també coneguda com Nike de Samotràcia, s'atribueix al escultor Pithókritos de l'escola de Rodes. Aquesta escultura de marbre blanc té una altura de 2,75 m. És una escultura grega del període hel·lenístic elaborada al 190 aC i actualment està ubicada al museu Louvre a París, però encara que el seu estat de conservació és bo, és cert que ha perdut el cap i una de les seves ales és fruit d'una restauració.

És una escultura de caràcter figuratiu, d'embaum rodó i dempeus. Les figures hel·lenístiques, com la Victòria de Samotràcia tenen molt de relleu. Aquesta escultura representa a Niké, la deessa de la victòria posant-se sobre la proa d'una nau amb un equilibri tan meditat que el marbre sembla elevar-se al cel.



La Victòria de Samotràcia és una de les millors expressions de l'art hel·lenístic. Entre les seves característiques formals hi ha la recerca del moviment i el dinamisme davant l'equilibri del període clàssic. En aquest cas, l'autor opta per una composició oberta, amb unes línies diagonals on s'emmarquen les ales, i el propi cos, que sembla abalançar-se cap al front provocant aquesta sensació de desequilibri, podem afegir una torsió suau que contribueix a aquesta sensació de desequilibri que convida l'espectador a cercar diversos punts de vista de la figura. A més a més, l'ús de la tècnica dels draps mullats dóna lloc a nombrosos plecs a la rajola, que s'arremolinen al llarg del cos, com si la figura avancés contra el vent o com si es posés sobre la proa d'un vaixell.

VICTÒRIA DE SAMOTRÀCIA

El modelatge dels diferents volums anatòmics aconseguen una gran expressivitat, l'anatomia es transparenta a través del peple, emprant la tècnica que popularitzés el gran Fidias, l'estudi anatòmic és perfecte, donant lloc a uns volums naturals i proporcionats, fet que contribueix a crear una escultura de gran bellesa i sensualitat. A més trobem un gran repertori de textures, sobretot als plecs, que van des dels fins i transparents als gruixuts i arremolinats, també observem textures originals a la talla de les ales que imiten la suavitat de les plomes, el conjunt transmet violents contrastos de llums i ombres que contribueixen a una major expressivitat i dramatisme.



Les seves formes estan representades amb gran naturalisme i un marcat realisme. Tot hi que aquesta escultura es molt alta, l'anatomia del seu cos presenta un canon de proporcions correctes que donen a l'escultura una gran bellesa.

La Victoria de Samotràcia representa a la deessa de la victòria, també dita Niké. És un símbol de la victòria a la mitologia grega, sempre s'ha representat com una dona amb ales. Segons la seva història, va passar els primers anys de vida entre els mortals, però en conèixer els vicis de la humanitat així com la maldat, va decidir tornar a l'Olimp. Durant segles, la seva figura estava presidint enfrontaments militars així com competicions esportives, fins i tot al revers de les medalles olímpiques apareix la seva figura portant una corona de llorer, senyal d'èxit.

L'escultura va ser trobada al santuari de Cabiros a Samotràcia el 1863. Compliria una funció votiva i commemorativa, i segurament celebraria la victòria de Samotràcia sobre Antíoc III de Síria.

LAOCOONT I ELS SEUS FILLS

S. I d.C.

Aquesta obra escultòrica s'anomena Laocoont i els seus fills. Va ser realitzada pels autors Agesandre, Polidor i Atenodor de Rodes, tal i com consta a la inscripció del pedestal. Aquesta obra és del segle I d.C. i per tant, pertany a l'època hel·lenística. Actualment, es troba al Museu Pius-Clementí dels Museus Vaticans a Roma, d'altra banda, l'original no es va conservar.

L'obra Laocoont i els seus fills presenta una alçada de 2,42 m. Aquesta, és una còpia ja que l'original estava feta per bronze, en canvi, l'actual està executada en marbre blanc.

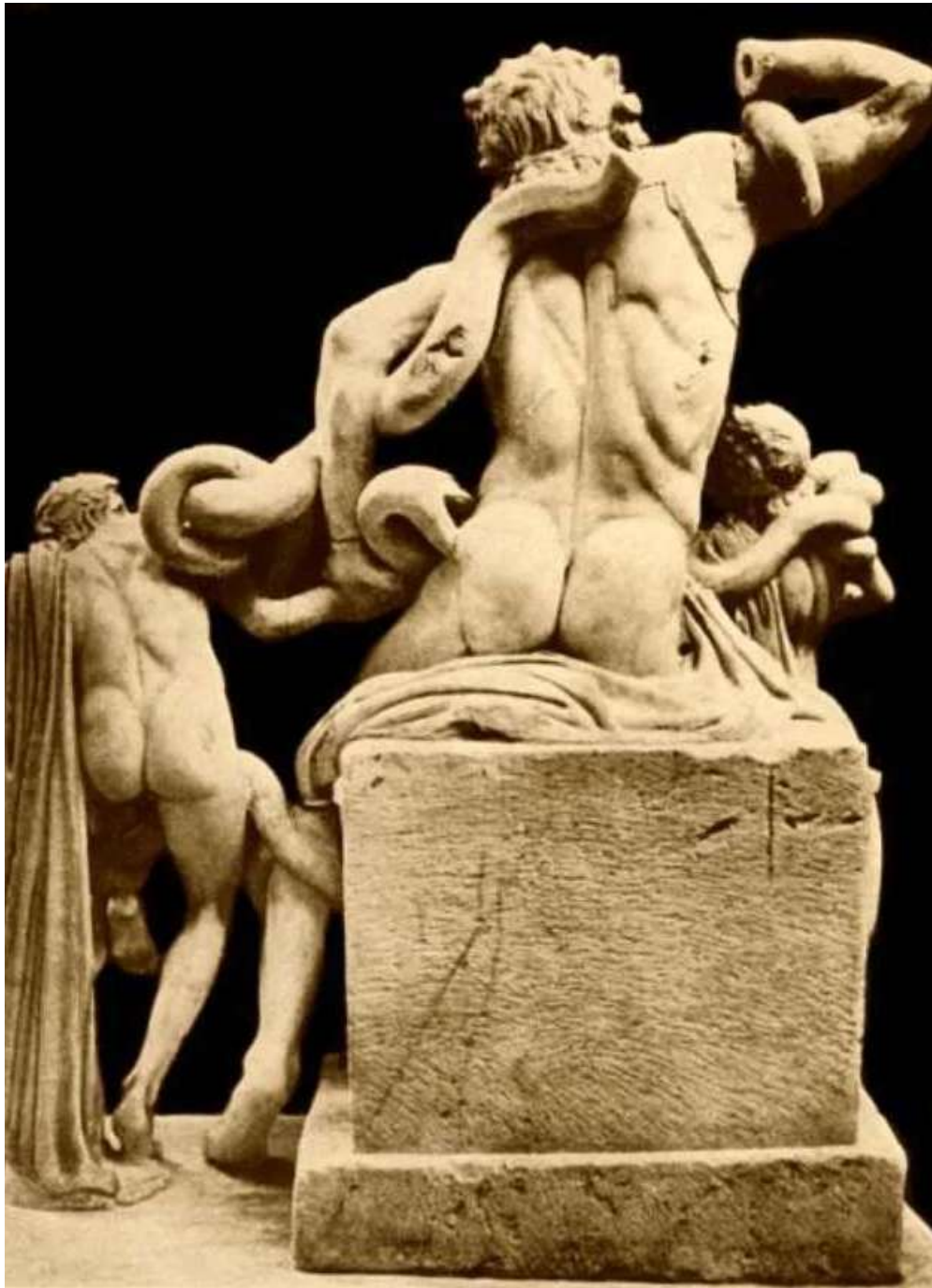


L'escultura esmentada és d'un grup escultòric ja que s'observa el sacerdot troià Laocoont junt als seus dos fills. Es tracta d'una obra exempta, realitzada en marbre. S'observa una tècnica exquisida de gran naturalisme, les superfícies es troben molt detallades i s'observen diferents tractaments segons les textures, com els cabells, els plecs dels mantells...

LAOCOONT I ELS SEUS FILLS

L'escultura narra una escena de la Guerra de Troia, aleshores, Laocoont va avisar als troians i al seu rei Príam de l'engany que suposava el cavall de fusta i que es tractava d'una mentida d'Odisseu. Apol·lo com a càstig per descobrir l'engany, va enviar dues serps marines per matar els seus fills. D'aquesta manera, a l'escena podem veure com el Laocoonte acudeix a socórrer els seus fills atacats per les serps marines intentant salvar-los.

La composició de l'escultura és asimètrica, de forma piramidal, on predomina una diagonal des del peu esquerre de Laocoont fins al seu colze dret, la qual cosa, contribueix a desequilibrar la imatge i dotar l'escena amb major dramatisme. Els cossos estan perfectament proporcionats, encara que la grandària del Laocoont sembla exageradament desproporcionat si el comparem amb el cos dels seus fills.





ESCULTURA ROMANA



AUGUST DE PRIMA PORTA

20 aC - 37 dC.

L'August de Prima Porta és una estàtua de Cèsar August elaborada entre el 20 aC i el 37 dC durant el regnat d'August. Aquesta peça suposa un important canvi en la història de l'escultura de l'Antiga Roma, ja que el tradicional realisme d'aquest art s'anava a transformar en unes figures molt més idealitzades. Es tracta d'una obra d'estil romà d'autoria desconeguda. L'estil romà busca trencar amb la rigidesa de l'escultura grega i combina la perfecció idealitzada de l'escultura grega amb una major aspiració al realisme. L'August de Prima Porta s'inspira en el Dorífor de Policlet, ja que les seves expressions són semblants i tots dos es recolzen a la cama dreta i dobleguen l'esquerra, contraposto, però presenta alguns canvis. August apareix vestit perquè no podia mostrar-se nu com un atleta, malgrat això el tors del Dorífor servirà de model per a la cuirassa imperial. L'obra va ser descoberta el 20 d'abril de 1863 a la vil·la de Prima Porta pertanyent a Lívia,



a la ciutat de Roma. Avui dia s'exhibeix al Braccio Nuovo dels Museus Vaticans. Pel que fa al material, es tracta d'una peça tallada en marbre. La tècnica d'esculpir consisteix a arrencar d'un bloc de material els trossos sobrants mecànicament, generalment mitjançant un cisell, per a deixar únicament els trossos que componen la figura desitjada.

L'August de Prima Porta és un retrat dempeus, és a dir, representa una figura humana dreta. A més, l'obra és exempta, això vol dir que pot ser mirada des de diversos punts de vista. A la seva armadura s'aprecien relleus de molta feina.

AUGUST DE PRIMA PORTA



La figura d'August apareix amb indumentària militar, sostenint un bastó de comandament consular i aixecant la mà dreta, mostrant a les seves tropes la corona de llorer del triomf. La seva cuirassa té relleus al·lusius a diversos déus romans. Entre ells, Mart, el déu de la guerra. També apareixen les personificacions dels últims territoris conquistats per ell: Hispània, Gàl·lia, Germania, Partia i sobre ells apareixen els carros del Sol i la Lluna.

Respecte la textura es pot observar que la superfície sembla llisa i pulida, encara que en la seva armadura s'observa una textura molt més rugosa. També en la capa s'observen plecs amb una textura aspra i rugosa. Així mateix, l'escultura dona sensació de duresa. Quant al volum el que més sobre surt és la túnica, encara que l'armadura també té una mica de volum. La figura estava pensada per ser col·locada a la paret, per tant, ha de ser vista frontalment. Pel que fa a la composició, l'escultura representa a l'emperador August. Vesteix una túnica sobre la qual exhibeix una cuirassa musculada que envolta el seu maluc i que sosté amb el braç esquerre. Aixeca el braç dret en senyal d'autoritat. La corba del braç alçat es correspon amb la corba de la cama del costat oposat.



AUGUST DE PRIMA PORTA



Els peus descalços de l'emperador obeeixen a la representació tradicional en el món clàssic dels déus i mortals deïficats. El dofí de Venus amb Cupido damunt resol el problema de sustentació de l'estàtua de marbre, que no existia en l'obra de bronze original. L'estàtua té un moviment molt suau, només aixecant el braç. La túnica trenca la rigidesa de l'escultura donant-li una mica de moviment. Un altre punt és la llum. Aquesta influeix més en les zones on hi ha més volum, com a la cuirassa i la capa. En la capa pels plecs juga amb la llum i les ombres. En canvi, a la pell com és una textura llisa hi ha una llum més suau i homogènia. Quant al color s'ha perdut tot, però originalment hi havia una existència de policromia.

Quant a les seves formes d'expressió s'aprecia un naturalisme amb una mica d'idealització. La semblança amb la realitat és evident en representar les faccions d'August, però en el seu rostre es veu al polític serè i segur que era. L'anatomia està molt ben treballada igual que els plecs de les seves vestidures, fins i tot s'aprecia la tècnica dels draps mullats per a ressaltar la musculatura de la figura. L'emperador apareix descalç. Tot està pensat per a donar una dimensió temporal d'eternitat.

Aquesta escultura que representa a l'emperador Cèsar August suposa un important canvi en la història de l'escultura de l'Antiga Roma, ja que el tradicional realisme d'aquest art s'anava a transformar en unes figures molt més idealitzades. Alguna cosa que s'entén també en el context polític, ja que de la República s'anava a passar a l'Imperi i per tant, la figura del nou governant havia de ser pràcticament perfecta, gairebé un déu.

ARA PACIS

9 a C



L'Ara Pacis es va inaugurar al 30 de gener de l'any 9 aC i l'autor i arquitecte d'aquest temple és desconegut. Es troba a Roma en una part propera al riu Tíber al Lungotevere en Augusta, al costat de la Piazza Augusto Imperatore, abans es trobava al Camp de Marte, una gran esplanada situada als afores de Roma.

El monument combina els elements d'origen grec i hel·lenístic, la influència de Fídies, les al·legories i elements decoratius hel·lenístics, amb les característiques de la tradició romana del retrat, representant per la seva qualitat el punt més alt mai aconseguit en l'art dels relleus.

L'Ara Pacis és un dels monuments més significatius de l'Antiga Roma, funcionava com un temple per al sacrifici d'animals sagrats on participaven únicament sacerdots i vestals per celebrar la Pax Romana. Aquest monument és un altar situat dins d'una estructura tancada realitzada en marbre de Carrara. Aquest monument fet en marbre, celebra la pau en l'àrea mediterrània establerta per l'emperador Octavio Augusto després de les seves victorioses campanyes a Hispània i Gàl·lia.



ARA PACIS

Té una planta rectangular amb unes dimensions d'11,65 x 10,62 metres. La seva altura és de 4,60 metres i presenta dues portes: una frontal per al sacerdot oficiant, precedida d'una escalinata, i una altra posterior per als animals a sacrificar; aquestes portes estaven orientades originalment a l'est i a l'oest. L'altar està decorat a base de representacions quotidianes i representacions de la família imperial, d'altra banda, representacions de la mitologia.

El temple es divideix en dos nivells, l'inferior amb decoracions florals, i el superior amb frisos de figures i també amb animals, abans amb colors perduts amb el temps. A poc a poc les escultures del temple van anant desapareixent gràcies a la desaparició de l'Imperi Romà, però en el 1938, Mussolini, polític Italià i fundador del feixisme, va ser el primer a protegir les restes que quedaven de la construcció sota l'aigua del Tíber. Es va construir una gran estructura per a conservar el que quedava del temple, però l'edifici que els visitants poden veure avui no és aquest, sinó un pavelló concebut per l'arquitecte nord-americà Richard Meier, el Museu de l'Ara Pacis que va obrir les portes en 2006.



ESTÀTUA BARBERINI

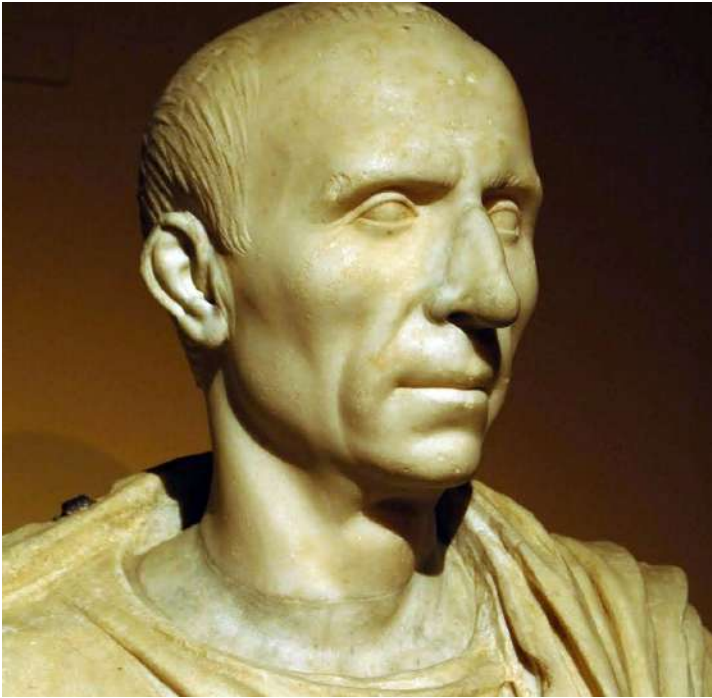
S. I dC



Aquesta obra d'art es tracta de l'escultura coneguda com a retrat de Brutus Barberini, Patricio Barberini o també el togat Barberini. Està datada cap al segle I aC i pertany a l'Art Romà en la seva època Republicana, el seu autor és desconegut. Es troba a Roma, encara que originalment es va exposar al Palazzo dei Conservatori, avui dia es troba al Museu del Capitoli. El material del qual està feta l'escultura és el marbre i la tècnica amb la qual s'ha realitzat és l'esculpir, a través d'aquesta, es treballa a partir d'un bloc al qual se li treuen partícules fins que s'aconsegueix la forma que l'escultor té al cap, utilitzant-se el punter, cisell, cisell dentat...

A la imatge trobem una escultura figurativa de caràcter realista, de volum rodó i de mida natural (1,65 m) que representa un patrici romà, togat, dret i sostenint a les mans dues màscares funeràries de cera o imagines maiorum, degut a això, es pot dir que es una escultura dempeus però es pot dir que és un grup escultòric.

ESTÀTUA BARBERINI



El patrici Barberini mostra una composició piramidal i tancada, assemblant-se a un bloc, els braços amb prou feines se separen del cos, cosa que confereix a l'escultura una certa pesadesa i absència de moviment. D'altra banda, la seva disposició, fa que tot i ser de volum rodó aquest concebut per al domini de la vista frontal, sense aportar gaires punts de vista. S'observa certa simetria al grup, únicament trencada per la diferent altura en què es disposen les dues màscares funeràries.

L'autor proposa diferents textures, algunes llises i polides com s'observa a les cares i altres tamisades com les emprades a la toga. La toga cau suaument cenyint-se en algunes parts al cos de Barberini, creant uns plects ondulats molt naturals que ajuden a crear jocs de clarobscur alhora que doten de cert dinamisme la imatge. L'autor també recorre a elements externs com el tronc d'una palmera, que serveix d'estrep, per recolzar el pes del braç que sosté una de les màscares.



COLUMNA TRAJANA

S. II dC

Una de les peces amb més rellevància del disseny gràfic de l'Antiguitat és la columna Trajana, un element que representa una contribució valuosa, especialment per la seva tipografia. En aquesta escultura es troben inscripcions epigràfiques a la base del pedestal que van ser preses com a model per a crear les lletres majúscules del nostre abecedari.



La Columna Trajana és un dels pocs monuments d'estil romà que ens han arribat en un estat de conservació gairebé perfecte. S'atribueix la seva construcció a Apol·lodor de Damasc, projectista del complex monumental del Fòrum en què s'assentava. Es va construir durant el segle II i es va inaugurar l'any 113 a.C.

COLUMNA TRAJANA

És un monument erigit a Roma per a celebrar la conquesta de Dàcia (actual Romania) per part de l'emperador Trajà, evocant tots els moments destacats d'aquesta expansió territorial. La cel·la que hi ha en la seva base tenia la funció de sepulcre per a les restes de l'emperador. Es tracta de la primera columna còclida erigida en la història i estava situada en el Fòrum de Trajà, en un petit pati darrere de la Basílica Ulpià, entre dues (presumptes) biblioteques, on una doble lògia a banda i banda



facilitava la seva lectura. A l'interior d'aquesta, una escala de caragol de 185 esglaons, permet l'accés a una plataforma mirador en la seva part superior.

Es compona de 18 enormes blocs de marbre de Carrara, un tipus de marbre, extret de les pedreres dels Alps Apuans a Carrara, Itàlia, i utilitzant el procediment de la talla. L'escultura és de relleu, concretament de baix relleu.

Un altre punt és l'assumpte. En el començament del segon segle, l'emperador romà Trajà va portar dues campanyes bèl·liques molt reeixides contra el poderós regne de Dàcia, a través del riu Danubi, en el que avui és Romania. El nou emperador Trajà va portar a desenes de milers de soldats romans pel riu Danubi i va derrotar a l'imperi bàrbar en el seu propi regne dues vegades. La victòria sobre Dacia va ser uns dels fets més destacats. En el moment en el qual Trajà va morir, l'Imperi Romà va aconseguir la seva màxima extensió territorial en la història.

Per a commemorar la victòria, el Senat romà va erigir una imponent columna en homenatge a Trajà a Roma, la qual compta amb pedra tallada amb baixos relleus, representant els moments més importants de les guerres amb Dacia. Els baixos relleus cobreixen una longitud de 200 metres, i s'organitzen en espirals que parteixen des de la base de la columna.

COLUMNA TRAJANA



El fris espiral serpenteja vint-i-tres vegades des de la base fins al més alt de la columna, i conté més de 2.500 figures en 155 escenes diferents, amb el mateix Trajà apareixent gairebé 70 vegades en diverses funcions com a líder en l'exèrcit, jutjant presoners, i en la celebració de consells de guerra.

Sorprenentment, hi ha molt poques escenes de la batalla real. No obstant això, hi ha gran nombre d'escenes que mostren la construcció de la columna, a més de cerimònies dutes a terme pels soldats, figures dels forts, vaixells, armes, etc. La representació de la violència contra l'enemic també és rara trobar-la representada en la columna, però hi ha una estranya escena que mostra a dones de Dàcia torturant a homes romans. Algunes de les escenes clau retratades en la columna inclouen la primera travessa de la legió romana pel Danubi, el viatge de Trajà fins al mateix Danubi, la primera rendició dels Dacios, l'assalt a la capital de Dacia, i la mort del rei dacio Decèbal.

El relleu, d'execució una mica rude i superfícies una mica aspres, aconsegueix suggerir perfectament la sensació de volum. S'obté no sols per la talla sinó mitjançant una talla bastant marcada en els contorns de les figures, amb el que s'accentua la línia o dibuix, gràcies a la creació d'ombres acusades que perfilen les figures.

COLUMNA TRAJANA

Altrament, alteren la grandària per a permetre una millor contemplació de l'escena, per exemple, les muralles i els edificis apareixen d'una grandària reduïda, permetent observar els treballs dels soldats sobre elles. Per a facilitar la visió de diferents plans de profunditat s'utilitza la perspectiva cavallera que usa un punt elevat per a veure a un grup de persones impedint que es tapin les unes a les altres. Contribueix fins i tot a la profunditat els difuminats dels fons. Per a facilitar la seva visibilitat l'altura de les franges del relleu augmenten a mesura que s'allunyen del sòl. Així la més pròxima mesura 0,89 i la més allunyada 1,25.

En relació amb l'exterior, té multiplicitat de punts de vista, ja que és una columna cilíndrica i es pot veure des de qualsevol punt.

La columna crea una sensació de moviment pel fet que els relleus estan col·locats en una sanefa en espiral i

entre ells hi ha connexions amb sentit. Els personatges dels relleus no són hieràtics, pel fet que estan dins d'una escena o situació, per tant, tenen un moviment real.

La incidència de la llum sobre una superfície on el relleu no és uniforme produeix la projecció d'ombres de diferent intensitat que donen vivacitat al relleu.

La llum en aquesta escultura crea efectes de clarobscur, és a dir el contrast que es produeix entre les ombres i la llum en una obra. Es tracta d'una tècnica que apel·la a aquests contrastos per a ressaltar uns certs elements del quadre i per a desenvolupar efectes visuals de modelatge i relleu.



COLUMNA TRAJANA

Malgrat que avui dia només es percep el marbre blanc, originàriament la columna estava policromada amb colors vius.

La columna té una funció commemorativa, pel fet que mostra les victòries militars de l'emperador sobre els Dacios. A més, és propagandística, ja que es vol exaltar la grandesa de l'emperador com a emprenedor de conquestes i organitzador de l'exèrcit i l'ampliació de l'Imperi Romà. D'altra banda, com a funció funerària, perquè van dipositar les cendres de Trajà, en una urna d'or en la basa de la columna.

Aquesta escultura va marcar un abans i un després en el terreny de l'arquitectura i el relleu. No té cap precedent directe "pur" i va marcar les pautes que posteriorment seguirien altres columnes commemoratives, tant a Roma com fora de Roma i fins i tot fora del període cronològic de l'Antiguitat. És irrefutable la transcendència que ha tingut aquesta obra amb múltiples facetes que van des de la didàctica, a la propagandística, per descomptat l'artística i fins i tot la religiosa.



BACUS D'ALDAIA

S. II dC

L'escultura Bacus d'Aldaia és una representació del déu romà Bacus, deu del vi, va ser feta en el segle II d.C. El seu escultor no està identificat però va ser trobada per Pascual Simón al 1884 el qual la va trobar en la Ereta dels Moros a la ciutat de València. Actualment es troba al Museu Arqueològic Nacional de Madrid, on es pot contemplar aquesta escultura.

El material utilitzat per realitzar aquesta escultura és el marbre blanc. Es va fer d'aquest material ja que és un material resistent i aconsegueix un efecte de mirall. La tècnica utilitzada per aquesta obra és la tècnica escultòrica de la talla ja que així es pot donar forma més artística. En aquesta escultura la influència de la llum és molt important ja que rellisca per el material i provoca uns efectes claroscurs.



BACUS D'ALDAIA

La seva superfície és llisa i suau. És una obra molt simètrica i rígida però té un braç el qual aguanta un bastó. També aquesta obra té un relleu baix i no té expressió a la cara, molt semblants als cànons grecs clàssics.

Els cabells d'aquesta escultura van recollits amb una cinta i sobre ella porta una garlanda de fulles d'heura, pàmpols i raïms, símbols de la fecunditat i naturalesa associada a la seva divinitat. Sobre el pit creua una pell de pantera i el seu calçat són unes sandàlies. Aquesta figura té una posició contraposto, en la mà dreta es repenja amb una copa i baix la copa una pantera.



AMASONA FERIDA D'ÉCIJA

S. II dC.

L'escultura romana Amazona ferida d'Écija, és una còpia romana del prototip grec del segle V aC. Aquesta, va ser trobada durant unes excavacions arqueològiques en la plaça d'Espanya d'Écija en l'any 2002. La van descobrir a l'interior d'una piscina, la qual va estar en funcionament entre els segles I i IV. Respecte a la seva localització, indueixen a pensar que podria tractar-se d'una ocultació intencionada. Més tard de ser trobada, va ser traslladada a l'Institut Andalus del Patrimoni Històric a Sevilla, per fer la seva restauració. No obstant això, al març de l'any 2003, es va instal·lar al Museu Històric Municipal d'Écija, on és conservada actualment. Quant a la seva classificació artística, es tracta d'una còpia romana d'un prototip del classicisme grec dels segles V i IV aC. ja que en aquella època van ser esculpits imatges de déus, herois i atletes pels grecs i posteriorment aquelles obres van ser restaurades pels artistes romans. D'aquest mateix model es conservaven altres tres exemplars en importants museus, però, no obstant això, la d'Écija és l'única apareguda fora de Roma, la més completa i l'única que conserva restes de pintura vermellova com podria ser en els llavis, els cabells i alguns ornaments.

Parlant de la seva estatura, aquesta estàtua de marbre blanc està al voltant d'1,85 metres, però comptant el pedestal fa que tingui més estatura i arriba fins als 2,11 metres, a més aquesta té un pes estimat de 750 quilograms.



AMASONA FERIDA D'ÉCIJA

Com es pot observar, el braç dret de l'Amasona Ferida Écija s'està alçant, col·locant la seva mà després del clatell, la qual cosa permet mostrar una ferida que té en el seu costat, en canvi, el braç esquerre, està recolzant-se en el que podria ser un pilar utilitzant-lo de contraposat, ja que si no hi hagués, la figura podria caure pel simple fet que la cama esquerra no està completament recte ni tocant el terra, llavors la cama dreta no pot aguantar tot el pes de l'escultura ella sola i això és el que provoqui el trencament o la caiguda de la figura.



Tanmateix, es pot contemplar com va vestida només amb una túnica curta i li falta un dit en cada mà. Respecte a l'aspecte del seu cos, es pot veure algunes parts que sobresurten com el seu tors d'un atleta, les cames d'un home i el seu cap amb un casc.

MITRA MATANT EL TORO

S II dC.

Aquesta escultura tan important anomenada Mitra matant el brau és d'autoria desconeguda. El tema representat en aquesta obra pertany a una religió misteriosa molt difosa pels territoris de l'imperi romà entre els segles I i IV dC. Aquesta escultura avui dia es troba al Museu Britànic de Londres Aquesta peça està feta de marbre i la tècnica emprada és la talla.

Aquesta escultura té una altura d'1,29 metres i una longitud d'1,44 metres. Es tracta d'una escultura exempta que representa la tauroctonia (és el nom que es dona a la imatge principal del culte mitraic romà en la qual es troba representat a Mitra matant al toro).

El cap es troba girat sobre la seva espatlla dreta, en el rostre destaquen els ulls ametllats, el nas recte i els llavis carnosos.

El cabell arrissat i curt li emmarca el rostre, a més porta un capell frigi (espècie de caputxa cònica amb la punta corbada) sobre el seu cap.

El brau es troba representat amb la gropa i la pota posterior dreta doblegada per la cama dreta del deu.

També es troben 3 animals que són un gos una serp i un escorpí. Tant el gos com la serp apareixen representats tractant de llepar la sang que brolla de la ferida del brau. Mantres que l'escorpí es troba representant sobre els testicles de brau (atacant els genitals del brau).



ESTÀTUA DEL DÉU NIL

S II dC.

En aquesta imatge es pot observar una còpia romana d'un original hel·lenístic d'entre els segles II i III, és anomenada Estàtua del deu Nil, pertany a l'Escola d'Alexandria. Actualment, podem trobar "l'original" a Largo Corpo di Nàpols, al centre històric de Nàpols, a Itàlia, encara que aquesta que podem veure a la imatge la podem trobar al Museu del Vaticà de Roma. Va ser esculpida amb marbre blanc i mesura uns 165 cm d'alt x 310 d'ample. La seva història es remunta als temps grecoromans, quan nombrosos egipcis d'Alexandria, Egipte, es van establir a l'àrea on encara hi ha el monument.

La colossal estàtua del Nil va ser descoberta el 1513 al Camp Marzio, on probablement decorava l'anomenat Iseu Campens, dedicat a les deesses egípcies Isis i Serapis.

Es tracta d'una escultura d'embaum rodó que representa un vell recolzat que personifica el riu Nil, aquest porta una banya de l'abundància i els símbols de la terra que fertilitza. Per tant, els setze Putti (nens, nus i alats, en forma de Cupido) que animen l'escena al·ludeixen als setze colzes d'aigua, és a dir, el nivell que arriba al Nil en època de crescudes.



ESTÀTUA DEL DÉU NIL

Hi ha dos elements més que fan referència a la fertilitat: espigues de blat, que sosté el Nil a la mà dreta i la cornucòpia plena de fruits col·locada sobre l'esfinx. La presència del primer està lligada al fet que el blat era el principal producte de l'agricultura egípcia i l'aliment bàsic del món antic. En realitat, les orelles amaguen un significat més insòlit, lligat al culte del déu Osiris, venerat a Egipte, Grècia i Roma, com a deïtat dels morts: el gra de blat, sembrat i després recollit, simbolitza el cicle infinit de vida i de la mort. La cornucòpia és la banya de l'abundància.

La terra d'Egipte també és evocada per la presència d'una esfinx i d'alguns animals exòtics. La base representa les aigües pujant més i més d'esquerra a dreta, com si seguissin els setze colzes d'aigua personificats per Putti.

Una altra característica que podem veure de l'època en què està basat és els contrastos entre el pathos i l'ethos, és a dir, veiem com la figura més gran representa la serenitat, la quietud, mentre que les escultures que l'envolten representen aquest caos, ja que veiem com estan en diverses postures, cosa que dona més moviment.



ESTÀTUA EQÜESTRE DE MARC AURELI

176 dC.



Aquesta escultura tan important és d'un autor desconegut anomenada estàtua Eqüestre de Marc Aureli. L'obra pertany al segle II, més concretament a l'any 176. L'esmentada representació, abans es trobava en la plaça Capitolina però actualment es troba una copia i l'original se situa al Museu Capitolí de Roma. Aquesta té unes dimensions de 4,24 metres d'altura i està fosa en bronze que era daurat, però amb el pas del temps i el deteriorament, gran part del color s'ha perdut donant pas al color verdós del metall.

Es tracta d'una estàtua exempta o exempta de tipus eqüestre on l'obra succeeix a sobre d'un cavall mentre l'emperador Marc Aureli aixeca un braç com símbol de poder. Aquesta imatge tenia com a finalitat mostrar a l'emperador com un senyor de la terra sempre victoriós i conqueridor. No obstant això, al no portar armes o armadura, Marco Aurelio sembla transmetre més una imatge de pau que d'heroi militar, tal com ell es percebia a si mateix i al seu regne. El cavall, en l'escultura original en la pota aixecada es trobava un barbarb tirat pel terra però actualment no es recolza en res.

ESTÀTUA EQÜESTRE DE MARC AURELI

El rostre de l'emperador es troba representat en una barreja de realisme i de idealisme. El conjunt de l'escultura presenta una composició equilibrada i tancada ja que Marc Aureli està dret però equilibrat amb la mà alçada que es complementa amb la postura del cavall. Cal remarcar que l'emperador està desproporcionat comparat amb l'animal, això es suposa per enaltir el seu poder i grandesa.

Aquesta escultura es molt detallada en els detalls i està pensada per veure's des de qualsevol punt de vista, encara que si la veus de cara és més realista.



SARCÒFAG ROMÀ DELS REIS CRISTIANS

225 - 235 dC.

El sarcòfag romà dels reis cristians, és una obra de qualitat que va ser creada durant els anys 225 i 235 dC. L'escultura va ser aïllada a Córdoba en els territoris de l'Horta de Sant Rafael del Brillant l'any 1958, durant el transcurs d'unes obres que estaven fent a la ciutat. L'escultura representa la porta d'Hades, l'infern.

Aquest sarcòfag mesura 2,50 metres de llarg i 1,80 metres d'amplada. Cal destacar que és una peça o una escultura feta de marbre blanc de forma rectangular que ha estat tallat i format. El sarcòfag té una coberta, però amb una mena de relleus d'un alt nivell, que representen tres motius que es pot destacar.

Per començar a descriure aquesta obra, es pot veure que està dividida en tres parts clares. La part principal, que és la que es troba en mig de l'obra, es troba representada la porta d'Hades, és a dir, la porta cap a l'infern o l'inframón. A més, la porta es troba entre oberta i els seus taulers, estan decorats amb diferents animals com lleons o altres carners, ja que aquests animals s'associaven a Dioniso, el deu de la fertilitat i el vi; i a la força i poder.



SARCÒFAG ROMÀ DELS REIS CRISTIANS

D'una banda, en el costat dret del sarcòfag trobem dues figures masculines, una més important que l'altre. La figura principal i la que es troba sobre posada, representa un difunt. Aquest va vestit amb una toga llarga i té la mirada al front. La figura porta un plec enrotllat al braç. El difunt va acompanyat d'una segona figura masculina. Aquesta és un ancià i conte una barba bastant llarga i una calba molt típica de l'antiguitat. Aquest home té una mirada de perfil mentre que també fa un gest per indicar el camí a la porta a la figura principal.

D'altra banda, a la part esquerra del sarcòfag trobem unes altres dues figures, però aquestes són femenines. La noia principal representa que és la dona del difunt del costat dret. Aquesta també està vestida amb una toga i pentinada amb unes elaborades onades. Com es pot veure, al costat seu l'acompanya una noia, i, igual que l'home que acompanya al difunt en el costat dret, aquesta té una mirada de perfil i també es pot pensar que està acompanyant a la protagonista a la porta de l'infern amb el seu marit.

Un detall molt important d'aquesta obra, són dues columnes amb capitells que suporten el frontó en el qual estan representats dos paons que s'estan mirant, els quals representen o simbolitzen la immortalitat. Finalment, en els laterals del sarcòfag es troben dues columnes amb capitell, més un Pegàs. Aquest és un animal mitològic i simbolitzen l'últim vol de l'ànima dels difunts sobre la Terra.



RETRAT DE CONSTANTÍ

313-324 dC

En aquest comentari parlarem sobre el retrat de Constantí. La data de creació és de la primera meitat del segle IV dC, però no existeix un consens entre els investigadors per a concretar-la, tot i que alguns afirmen que va ser creada entre els anys 313-324 dC.

Aquesta estàtua colossal va ser creada amb la tècnica de l'acrolit, és a dir, va ser una estàtua el tors de la qual estava realitzat en fusta, però la fusta no era visible, sinó que estava recoberta per bronze, or o vestidures, i les extremitats realitzades en marbre procedent de diferents llocs. L'estàtua va haver de mesurar uns 10 m i estava situada en un dels absis de la Basílica de Majenci, situada en el Fòrum Romà.



RETRAT DE CONSTANTÍ

Una descripció més a fons de l'escultura són sever les mesures que té aquesta escultura, respecte als fragments que es conserven de l'escultura, ens centrem en el colossal cap, que mesura 2,60 m d'altura juntament amb el coll i part del pit. El fragment d'espatlla i pectoral esquerre mesura 1,26 m de longitud i 52 cm d'amplària. Un altre fragment és la mà dreta que mesura 1,66 m d'altura està realitzat amb marbre de Carrara. La mà té el dit índex recte apuntant cap al cel, i els altres dits tancats. El braç dret que mesura 1,59 m d'altura està dut a terme també en marbre de Carrara.

El fragment que es conserva és la part superior del braç, a partir de la base del múscul deltoide fins a la meitat de l'avantbraç. La cama dreta de 2,10 m d'altura duta a terme amb marbre Grechetto.



RETRAT DE CONSTANTÍ

Aquest fragment inclou el barb i el bessó, en el qual té una fractura en la part superior. El genoll dret mesura 78 cm i està duta a terme en marbre Grechetto, el fragment té un forat rectangular en el punt en què el genoll s'ajuntava amb la cama, per la part superior. Comptem també amb un fragment que es pensa que pot ser el bessó de la cama esquerra, o bé, un fragment de la cama esquerra, que mesura 78 cm i està realitzat en marbre del Pentèlic. El peu dret té una longitud d'1,81 m dut a terme amb marbre del Pentèlic. La part del taló i la cama estaven tires en una peça i després es van ajuntar al peu.

Finalment, tenim el peu esquerre, amb una longitud de 2 m i dut a terme en marbre de Paros. El fragment compta amb el peu esquerre, el turmell i el taló, els quals



van ser fets en una peça separada. La part posterior de tota l'estàtua és aplanada i treballada de manera esquemàtica, ja que estaria secundada contra la paret, per la qual cosa es veuria de front.

Aquesta escultura es conserva actualment hi ha estar situada als Museus Capitolins de Roma, concretament en el Palazzo dei Conservatori situat en un dels patis de l'edifici anomenat Cortile.



EDICIÓ A CÀRREC DE:

:

**M. A.
S. B.
E. D.
Y. D.
P. F.
L. F.**



**S. LL.
L. Q.
E. S.
J. S.
I. V.
A. V.**

4t d'ESO

ESCOLA ANSELM CLAVÉ

Mollet del Vallès



ABRIL DE 2023