

PLA D'ORIENTACIÓ D'ÀMBIT COMUNITARI (POAC)

PEE 0-20 Tàrrega

Juny de 2021

Programa operatiu d'ocupació, formació i educació, FSE 2014-2020
Programa finançat pel Ministeri d'Educació i Formació Professional i cofinançat pel Fons Social Europeu



ÍNDEX

1. Contextualització.....	3
1.2 Justificació	7
2. Objectius generals del Servei d'Orientació d'Àmbit Comunitari (SOAC):	8
3. Estructura organitzativa en el marc del PEE 0-20.....	8
4. Detecció de necessitats al territori (DAFO).....	9
5. Grups de treball i participants:.....	12
6. Objectius i actuacions:	16
7. Indicadors d'avaluació segons els criteris estratègics del SOAC:	24
8. El rol de les TIS en el desenvolupament del PEE 0-20.....	26
9. Aprovació del Pla d'Orientació d'Àmbit Comunitari (POAC):	29

1. Contextualització:

L'any 2005, el Departament d'Educació va iniciar els Plans Educatius d'Entorn (PEE) com una proposta de cooperació educativa entre les diferents institucions i agents educatius del territori. El PEE es va dissenyar amb la voluntat d'aconseguir l'èxit educatiu de tot l'alumnat, amb una atenció especial als més vulnerables, i contribuir a la cohesió social mitjançant l'equitat, el respecte i valor de la diferència en un marc de valors i elements compartits. L'element estratègic que es plantejava era el de donar continuïtat i coherència educativa entre l'educació formal, la no formal i la informal, en el benentès que l'èxit educatiu té més a veure amb la continuïtat i coherència de les diferents actuacions que reben infants i joves, que no pas amb la suma de moltes accions descoordinades.

Tàrrrega va ser una de les ciutats destinatàries inicials d'aquesta proposta i es va crear el 2005.

En l'actualitat, el conveni signat entre el Departament d'Educació i l'Ajuntament de Tàrrrega, amb vigència fins el 2019-20, explicita que:

1. Els Plans Educatius d'Entorn són instruments per donar una resposta integrada i comunitària a les necessitats educatives de la nostra societat, coordinant i dinamitzant l'acció educativa dels diferents àmbits de la vida d' infants i joves.
2. Els Plans Educatius d'Entorn són una bona proposta de cooperació educativa entre el Departament d'Educació i l'Ajuntament, que tenen com a objectiu aconseguir l'èxit educatiu de tot l'alumnat i contribuir a la cohesió social mitjançant l'equitat, l'educació intercultural, el foment de la convivència i l'ús de la llengua catalana. Amb la participació de les entitats educatives del territori, en un model d'intervenció global que es posa a l'abast de l'alumnat de la zona escolar o del municipi.

El PEE de Tàrrrega s'estructura al voltant de quatre eixos que volen donar resposta als objectius definits al PEE de la ciutat:



ACTUACIONS PER L'ÈXIT ESCOLAR				
ÈXIT ESCOLAR	1.	Suport a la tasca escolar. Grup de deures a secundària	Espai tutoritzat per alumnes becats del centre	Durant tot el curs
	2.	Beques per a llibres	Ajudes per les famílies que tenen dificultats en adquirir llibres	Durant tot el curs
	3.	Itineraris d'inserció sociolaboral i beca salari	Per 4t ESO diversificat i beca per alumne de cicle formatiu	Durant tot el curs
	4.	Biblioteques obertes	Biblioteques de centres, obertes fora de l'horari lectiu	Durant tot el curs
	5.	Mercat del llibre 1x1	Aportació de lots de llibres de lectura per Sant Jordi (primària, llars d'infants i Escola Alba)	Durant la setmana de Sant Jordi
	6.	El llindar dels somnis	Contes infantils per a nens a Ràdio Tàrraga	Octubre a maig, diàrius
	7.	El Guixanet- concurs de contes	El premi és una sortida per a tot el grup del guanyador (primària)	2n trimestre i maig, lliurament del premi
ACTUACIONS DE LLEURE				
LLEURE	8.	Patis oberts	Als mesos d'estiu obrim els patis de les escoles	Juliol i agost
	9.	Colònies i sortides per a tothom	Ajudes per als millors alumnes que no hi tenen fàcil accés	Estiu, Alba, Resta, durant tot el curs
	10.	Dances tradicionals a l'escola	Tallers de sardanes (primària)	Segon trimestre
	11.	Acompanyem l'Eixideta	Tallers de cultura popular local (primària)	Segon trimestre i festa major de maig
	12.	Extraescolars per a tothom	Entitats es fan càrrec d'alumnes que no hi tenen fàcil accés	Novembre a maig

ACTUACIONS PER FAMÍLIES				
Família	13.	Cicle de conferències. Escola de famílies	Cicle de 6 xerrades per a les AMPES segons les seves necessitats	Un cop l'any, segons reunions de pares del centre (tardà-nit)
	14.	Català oral per a famílies novvingudes	Curs gratuït per mares novvingudes (impartit per ONL de l'Urgell)	1r i 2n trimestre
	15.	Difusió web: escola família	http://familiaiescola.gencat.cat/ca/	Prèvia a xerrades del cicle de conferències per a famílies
ACTUACIONS DE VALORS I COMPROMÍS CIVIC				
VALORS	16.	Jornada per la pau	Acte conjunt primària-secundària a la plaça sant Antoni	Finals de gener
	17.	Xerrada sobre la violència de gènere	Xerrada al teatre Ateneu per a secundària, cicles i batxillerat	2n i 3r trimestre
	22.	Militem el nostre entorn	Projecte de millora d'un espai de Tàrraga a càrrec de PUEC	Durant tot el curs
	21.	Fem les consignes de Carnestoltes	Primària	Setmana de Carnestoltes
ACTUACIONS PER LES LLENGÜES D'ORIGEN				
Llengües	18.	Llengua d'origen: romanès	Curs gratuït a l'Oficina Jove, els diàrius de 5 a 8 tarda	Cal avisar alumnat. Octubre a maig
	19.	Llengua d'origen: àrab	Curs gratuït al Centre d'entitats, diàrius i diàrius tarda (primària)	Octubre a maig
	20.	Llengua d'origen: ucraïnès	Curs gratuït al Centre d'entitats els diàrius (primària)	No es fa per manca d'alumnat

1. Potenciar les estratègies d'acompanyament a l'escolaritat i de millora de l'èxit educatiu.
2. Enfortir els vincles entre l'escola, la família i l'entorn, com a xarxa educativa de territori.
3. Fer créixer la xarxa educativa de territori vinculant accions, projectes, agents socioeducatius i institucions (com la dinamització de suport a l'estudi i l'inici del projecte Brass Band)
4. Enfortir l'ús de la llengua catalana com a instrument de cohesió social en el marc plurilingüe de la ciutat.

Xarxa educativa del territori:



Després de 13 cursos d'implementació, el PEE de Tàrraga està fortament consolidat a la dinàmica dels centres educatius, al territori i a la seva comunitat educativa.

La proposta Pla Educatiu d'Entorn 0-20 arriba per part del Departament d'Educació la tardor del 2018 i ho fa en forma de pilotatge. Aquest nou enfocament, si bé dóna continuïtat i validesa al model PEE existent, posa la mirada en:

- Eixamplar l'àmbit d'atenció dels PEE, que s'havia centrat en l'etapa d'escolaritat obligatòria, posant l'accent en **l'etapa 0-3** -impuls d'espais familiars, promoció de la detecció precoç, acompanyament a les famílies en la seva tasca educadora, etc.
- I en els ensenyaments **postobligatoris -orientació i acompanyament en l'etapa postobligatòria** que eviti l'abandonament escolar i afavoreixi trajectòries educatives ajustades a les necessitats de l'alumnat.
- Impulsar la creació **d'itineraris educatius personalitzats** que vinculin els diferents aprenentatges que tenen lloc en contextos i temps diversos i millorin la connectivitat, la significativitat i la continuïtat i coherència dels mateixos processos d'aprenentatge, posant èmfasi en els interessos i necessitats de l'alumnat i en la coordinació dels diferents agents socioeducatius –família, educació formal i no formal- per donar una resposta eficaç i coordinada als nous reptes educatius.
- Crear un **Servei d'Orientació d'Àmbit Comunitari -SOAC-**, que vol comptar amb els recursos i professionals del territori per tal d'articular, des de la continuïtat, la complementaritat i la coherència de les actuacions, aquestes mesures d'orientació i acompanyament, proporcionant un contínuum educatiu. Aquest servei (SOAC) elabora el pla d'orientació i acompanyament d'àmbit comunitari (POAC) que està alineat amb l'orientació educativa i l'acció tutorial dels centres. Té en compte les necessitats detectades i els objectius marcats i vol connectar els aprenentatges formals i els no formals.
- Promoure la **cultura del treball i aprenentatge en xarxa** en la qual els centres educatius, com a responsables de l'educació formal, tenen un paper fonamental i esdevenen node clau en aquesta xarxa educativa. És per això que el PEE 0-20 impulsa la creació del programa d'innovació pedagògica per a cada centre vinculat a aquest marc i planteja un centre educatiu interconnectat -obert als projectes del territori i capaç de generar un contínuum educatiu- que transita del projecte de centre al projecte d'àmbit comunitari.

Amb aquests aspectes que singularitzen la proposta del PEE 0-20 es defineixen els següents objectius generals:

1. Contribuir a la millora de les condicions d'escolarització i a l'èxit escolar i educatiu.
2. Potenciar l'educació en valors i el compromís cívic dels alumnes en un marc de convivència.
3. Potenciar la implicació de les famílies en l'educació dels fills i filles i la participació en la vida escolar.
4. Promoure l'educació intercultural i l'ús de la llengua catalana com a element de cohesió social.
5. Potenciar els estils de vida saludable i fomentar la pràctica regular de l'activitat físicoesportiva.
6. Potenciar el treball i l'aprenentatge en xarxa, com a objectiu metodològic.

En síntesi, aquesta proposta PEE 0-20 arriba a un territori que compta amb unes bases i dinàmiques, on pot aportar grans oportunitats pel canvi de mirada que ens planteja i per l'avenç en la transformació social i educativa en la millora de l'èxit educatiu i la cohesió social, finalitat principal del Pla Educatiu d'Entorn.

A nivell de ciutat, implementarà projectes d'àmbit comunitari: Projecte d'Àmbit Comunitari Artístic, Pla d'Acollida de Famílies i Actuacions per promoure estils de vida saludable. Alineats amb els projectes d'innovació dels centres educatius i el POAC.

1.2 Justificació:

En el marc de la proposta PEE 0-20, tal i com s'ha exposat prèviament, es fa una aposta clara per accions de suport, acompanyament i orientació a l'alumnat 0-20 i a les seves famílies des d'una perspectiva comunitària, complementant les mesures orientadores que es desenvolupen des dels centres educatius en les diferents etapes i proporcionant un contínuum orientador que vol comptar amb els diferents recursos i professionals del territori i articular un pla d'orientació d'àmbit comunitari.

La creació d'un nou servei d'orientació d'abast comunitari (SOAC) emmarcat en aquest POAC, com una responsabilitat transversal i compartida entre tots aquells que acompanyen l'alumne en el seu procés de formació, suposa un desplegament de l'orientació al llarg de tot el procés educatiu de l'alumne i esdevé un nou servei amb la

finalitat d'orientar l'alumnat i les famílies en el procés d'aprenentatge i construcció del seu projecte de vida, de forma distribuïda i coordinada entre tots els agents de la comunitat educativa. El SOAC es va constituir a Tàrraga el 5 d'abril del 2019.

2. Objectius generals del Servei d'Orientació d'Àmbit Comunitari (SOAC):

O1- Millorar les expectatives d'èxit educatiu d'aquells joves que un cop acabada l'etapa obligatòria no hagin graduat o es trobin en risc d'abandonament escolar, i fer-ne un seguiment continuat.

O2- Facilitar la construcció d'itineraris educatius personalitzats que connecti els aprenentatges formals i no formals.

O3- Evitar la segregació escolar i minimitzar els seus riscos.

O4- Evitar l'absentisme i l'abandonament prematur.

O5- Detectar de forma precoç les necessitats educatives i les situacions de risc o vulnerabilitat.

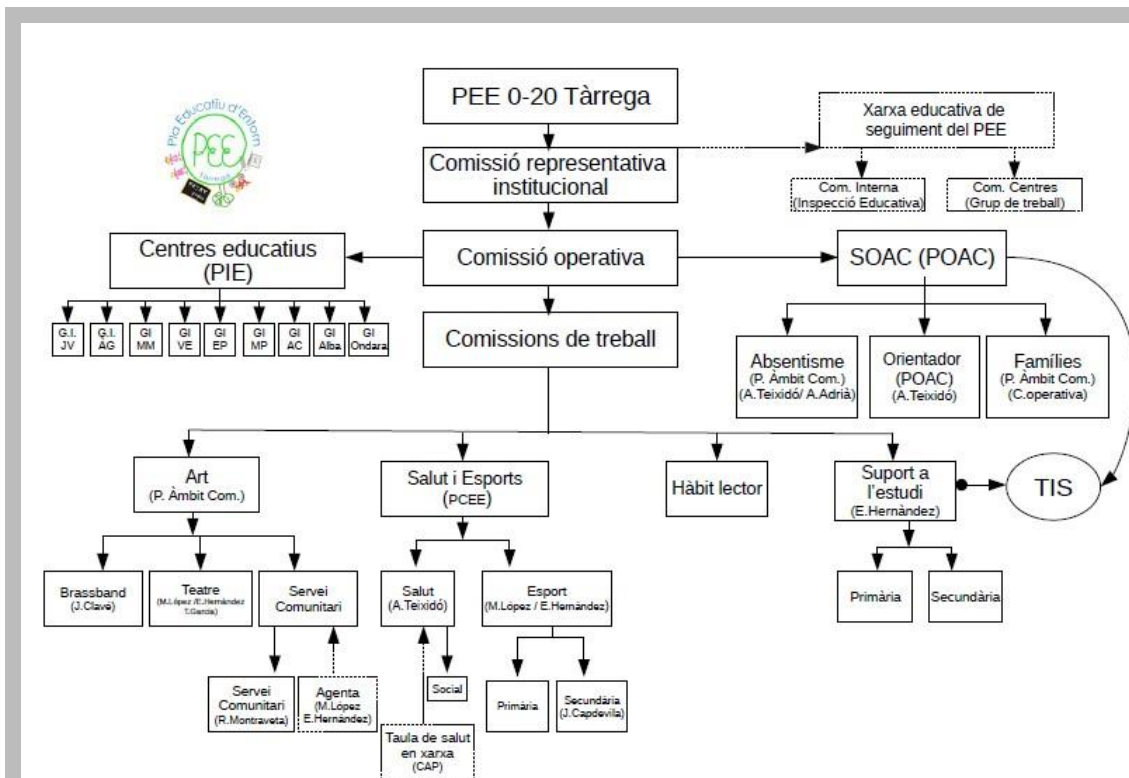
O6- Promoure l'escolarització 0-3 i els espais familiars.

3. Estructura organitzativa en el marc del PEE 0-20



Com ja havíem esmentat, correspon al SOAC el disseny d'un Pla d'Orientació d'Àmbit Comunitari (POAC). En el present document es presenta la proposta d'elaboració del POAC emmarcat al PEE Tàrrrega 0-20. Haurà d'incloure l'orientació al llarg de l'escolarització, les accions d'acompanyament personalitzat en la transició entre etapes educatives i les accions d'orientació i suport en cada una de les diferents etapes educatives.

Estructura organitzativa del PEE de l'actual curs 2020/21:



4. Detecció de necessitats al territori (DAFO):

Ens plantegem concretar i planificar accions per detectar les necessitats del territori quant a l'orientació educativa: recursos existents, actuacions prèvies o plans que ja es desenvolupaven els cursos anteriors.

Per tant, la intervenció del SOAC s'adreça principalment a l'alumnat que en l'etapa obligatòria està escolaritzat als centres educatius de Tàrrrega. Cal tenir en compte

diferents tipus d'itineraris educatius personalitzats. Ja que els canals establerts dels itineraris varia en funció de l'etapa educativa i de les decisions preses dins de la comissió d'orientació creada com a grup de treball. La comissió d'orientació s'encarrega d'elaborar aquesta detecció de necessitats, per acordar de manera participativa necessitats prioritàries.

Hem utilitzat l'**anàlisi DAFO** com a tècnica per fer aquesta detecció a la comissió orientació:

<p>FORTALESES (accions del territori a mantenir des dels contextos educatius formals i no formals en l'orientació educativa de l'alumnat i les seves famílies per la construcció de trajectòries personals i formatives d'èxit)</p> <ul style="list-style-type: none"> • existència i difusió del mapa de recursos i entitats educatives del territori (<i>Guia de l'oferta formativa</i>) (3-18) (16-20) • marc comú d'acció dels centres educatius en l'orientació educativa i l'acció tutorial (3-18): full de seguiment (A) i consell orientador 4t ESO (B) (p. 25-26 de <i>Concreció i desenvolupament del curr. ESO</i>). Document adjunt. • existència del taller de suport a la tasca escolar (3-18) • existència d'una oficina d'escolarització a la zona (OME) (3-18) 	<p>DEBILITATS (elements o limitacions de la comunitat a corregir perquè poden ser un desavantatge a l'hora d'implementar un POAC)</p> <ul style="list-style-type: none"> • existència d'una proposta de suport escolar específic per a etapa (16-20) (Consorti-Voluntariat Lingüístic, AFA...) • coordinació d'agents d'altres organismes: figura nova dins programa de garantia juvenil del Consell Comarcal, a nivell de Catalunya. Té una funció transversal: fomentar l'ocupació dels joves (16 a 29 anys). S'ha anat a presentar als centres. I la coordinadora del Servei d'Intervenció Socioeducativa Itinerant (16-20) • manca de places de PFI (16-20) • inexistència d'IFE (16-20: NEE) • expectatives familiars i socials envers l'èxit educatiu (3-18) • situació econòmica i social (3-18) • existència d'una comissió d'absentisme a nivell municipal (3-18) (16-20) • recursos i programes d'orientació educativa d'altres organismes (Consell Comarcal, Diputació...): caldria recollir-ho
<p>OPORTUNITATS (accions que poden suposar millorar l'orientació educativa de l'alumnat i les seves famílies per la construcció de trajectòries personals i formatives d'èxit)</p> <ul style="list-style-type: none"> - nivell d'absentisme entre l'alumnat de la zona (etapa 6-18). Des de la comissió d'absentisme (en procés de 	<p>AMENACES (elements externs que poden dificultar el disseny i implementació d'un POAC)</p> <ul style="list-style-type: none"> - polítiques institucionals que facilitin la continuïtat dels recursos humans existents (3-18) (16-20)

<p>constituïció) caldria fer el recull de dades del primer o segon semestre del 18-19. Lloc: des dels centres. (6-18)</p> <ul style="list-style-type: none">- accions coordinades entre agents educatius per lluitar contra l'absentisme (comissió en procés de constituïció i reflexió sobre el P. Abs.) (3-18)- coordinació entre centres educatius: canvi d'etapes (3-18) (16-20)- índex d'alumnat no graduat o en risc d'abandonament (pendent de recollir des dels centres) (16-20)- oferta formativa d'estudis postobligatoris: projectes de diversificació curricular, projectes singulars, PFI, cicles formatius (també Agrària i Sobreestants), educació d'adults, PTT... (16-20) (cal llistar-los)- existència de centres de noves oportunitats (CNO: Solana, SOC, PTT) (16-20)- existència d'unitats d'escolarització compartida (UEC) en el marc de programes de noves oportunitats (14-18)- existència del Punt Jove (16-20)- existència d'entitats i associacions que poden implicar-se en el projecte (teniu a sota el quadre amb enllaços a entitats) (3-18) (16-20)- existència d'experiències de l'acció tutorial compartida (3-18)- espais de coordinació entre centres d'educació i entitats (3-18)- personal de suport: educadors de carrer, promotor poble gitano (16-20)- existència d'un protocol d'absentisme d'àmbit comunitari (6-18) (16-20)- serveis municipals específics vinculats a l'orientació educativa: educació, famílies, joventut, serveis socials... (6-18) (16-20)- entitats de la zona que treballen amb famílies (6-18)	<ul style="list-style-type: none">- coincidència de temporització en la creació de les comissions del SOAC i desenvolupament dels seus projectes (proj. Absentisme i POAC)- retard en la incorporació plena dels corresponents perfils professionals- manca de disponibilitat horària a causa de la no previsió d'aquesta acció en els diferents plans de treball dels agents professionals implicats (centres educatius, SE, inspecció, Ajuntament...)- existència de serveis d'atenció a les famílies (SOAF) (0-3)- manca de previsió i d'experiència de coordinació interdepartamental ni a nivell central ni comarcal (Gencat)- múltiples accions des de diferents departaments amb objectius similars
---	---

5. Grups de treball i participants:

Des d'un enfocament inclusiu del sistema educatiu, l'orientació educativa esdevé una responsabilitat transversal i compartida entre tots/es aquells/es que acompanyen l'alumnat en el seu procés educatiu i d'orientació: el centre, les famílies i la comunitat educativa. Per tant, per donar una resposta efectiva a aquesta inclusió i responsabilitat compartida a continuació exposem els grups de treball que s'han creat, la seva composició i quines són les seves principals funcions.

Servei d'orientació d'àmbit comunitari:

El SOAC és reuneix dues vegades durant el curs escolar. A l'inici i en finalitzar el curs escolar. El SOAC aprova el POAC. A través del SOAC s'articula el treball en xarxa que aplega els/les agents del nostre territori. Concretament, els/les membres que formen part de SOAC són: Inspecció educativa, Alcalde/ssa o regidor/a d'Educació de l'Ajuntament, tècnic/a d'educació Ajuntament, assessor/a LIC de PEE, orientadors/es dels centres de secundària, coordinadors/es pedagògics dels centres de primària, coordinadora de la UEC, coordinadores dels PFI, representant del grup impulsor Escola d'Art d'Ondara, Direcció de l'EAP, Direcció del centre de Formació de Persones Adultes, representants dels programes de Noves Oportunitats (Enfoc, New school), l'orientadora de Garantia Juvenil del Consell Comarcal i tècnics/ques del SOC.

Comissió d'orientació:

La comissió d'orientació és reuneix amb una periodicitat d'un cop al trimestre mínim. En aquesta comissió es treballa: consens de circuits, protecció de dades, mapa de serveis, els canals de derivació cap a l'orientadora d'àmbit comunitari, elaboració del POAC, els itineraris educatius i el treball en xarxa en els diferents serveis.

Hi formen part: direcció de l'EAP, tècnic/a LIC, tècnic/a de l'Ajuntament i de l'OME, orientador/es de secundària, i coordinadors/es pedagògiques de primària, un/a representant del grup impulsor de l'Escola d'Art d'Ondara i l'Orientadora d'Àmbit Comunitari (OAC). Quan es cregui necessari també hi formaran part les coordinadores dels PFI'S de la zona, Director del centre de Formació de Persones Adultes, referents del programa de Noves Oportunitats, orientadors/es de Garantia Juvenil del SOC i Consell Comarcal.

Comissió d'absentisme:

La comissió d'absentisme és una comissió que vetlla per la planificació, execució i avaluació del protocol d'absentisme d'àmbit comunitari de Tàrrrega, detecta quines són les necessitats que presenta el territori a nivell de prevenció, detecció i intervenció de l'absentisme i vetlla per la protecció de dades. És en les trobades d'aquesta comissió quan es fa traspàs de casos d'absentisme greu o abandonament. Aquesta comissió es reuneix un cop al trimestre i està formada per: inspecció educativa, treballador/a social de l'EAP, tècnic/a d'educació de l'Ajuntament, referents de serveis socials, els/les agents municipals, si s'escau i l'Orientadora d'Àmbit Comunitari (OAC).

Comissió famílies: 0-3 i 3-16 / Escola de Famílies en llengües d'origen:

La comissió de famílies és una comissió que pretén detectar les necessitats de les famílies amb infants de 0-3 anys, tant sigui per la creació d'espais familiars (com a lloc de formació i joc), com la coordinació amb les associacions de famílies per impulsar xerrades o tallers d'acció tutorial compartida (parentalitat positiva, altres aspectes relacionats amb la primera infància). També es promou dinamització de patis amb la col·laboració de l'Escola d'Art Ondara.

En aquesta comissió hi participen: les direccions de les quatre llars d'infants de Tàrrrega, tècnic/a de l'ajuntament (OME), tècnic/a LIC del PEE 0-20, professor/a de l'Escola d'Art Ondara si s'escau, i l'Orientador/a d'Àmbit Comunitari (OAC).

A la comissió famílies 3-16, hi trobem els/les representants de les AMPES/AFES dels centres educatius de primària i secundària, el tècnic LIC, la tècnica de la OME i l'OAC. Es tracta d'una comissió que vol donar resposta a les necessitats i inquietuds de les famílies, proporcionant-los estratègies i recursos que els poden ser del seu interès.

L'Escola de Famílies en llengües d'origen sorgeix com un espai de trobada per a les famílies de l'alumnat participant als cursos de llengües d'origen romanesa, ucraïnesa i àrab.

Mensualment les famílies es troben amb l'assessor/a LIC de l'Urgell i el tècnic/a docent LIC del PEE 0-20 per tractar diferents qüestions relatives a l'educació i l'acompanyant dels seus fills i filles. En aquestes sessions de treball es promou la rellevància de la convivència de les llengües maternes amb la llengua catalana, s'emfatitza en la importància de formar part de la vida escolar a través d'activitats i participació en reunions família -escola i també es treballen alguns aspectes transversals com són el reforç de l'autoestima i l'autoconcepte, l'acompanyament als infants i joves en les diferents etapes maduratives i la descoberta d'activitats i iniciatives que ofereix l'entorn i la ciutat de Tàrrrega a les famílies participants.

COORDINACIONS AMB L'ORIENTADORA I AMB ELS/LES AGENTS DEL TERRITORI:

A banda de les comissions que s'han esmentat, s'ha establert coordinacions i grups de treball amb trobades periòdiques per garantir canals de comunicació eficients.

- Coordinacions mensuals amb la **treballadora social de l'EAP per compartir casos d'absentisme greu o abandonament**.
- Coordinacions quinzenals amb els/les **orientadors/es dels centres de secundària** i coordinacions mensuals amb els/les **coordinadors/es pedagògics** de primària, per tal de treballar actuacions que vinculin els itineraris educatius personalitzats i el seguiment de l'alumnat amb risc d'absentisme o abandonament (postobligatoris).
- Coordinacions amb les **Tècniques d'Integració Social (TIS)** per tal de fer el seguiment de casos d'absentisme greu i abandonament escolar, orientacions en la transició de l'etapa de secundària a postobligatoris i el seguiment d'algunes de les actuacions que es dinamitzen des del Pla Educatiu d'Entorn 0-20 (tallers diversificats i de suport i reforç educatiu, activitats d'estiu...).
- **Grup de treball amb totes les TIS dels centres**. Aquest grup de treball neix amb la voluntat de compartir experiències, recursos i eines vinculades amb les seves funcions. Pretén ser un espai per compartir informació per part de l'OAC, espai per compartir dubtes, interessos i inquietuds.
- **Coordinació amb la referent juvenil del Consell Comarcal** per tal de fer el seguiment d'alguns casos d'orientació que en ocasions es poden acabar derivant a la referent perquè dintre dels itineraris d'aquest alumnat hi ha l'opció d'accedir al món laboral. A banda d'aquestes funcions, les coordinacions ens permeten conèixer quines actuacions s'estan realitzant al territori en l'àmbit d'orientació, per tal de complementar-les i fer-ne després la difusió.
- **Grup de treball amb els centres impulsors**. En aquest grup de treball hi participen les direccions de tots els centres impulsors. És un espai de treball, de creació de materials i posada en comú de les actuacions que es duran a terme al territori.
- **Coordinacions amb l'EAP i el CRP** per tal d'informar les actuacions que s'estan duent a terme al territori a nivell d'orientació i dinàmiques que sorgeixen de les comissions que s'han creat al Pla Educatiu d'Entorn 0-20 per tal de donar una resposta integral i no duplicar recursos. (vegeu organigrama)

- Cal afegir de forma menys sistematitzada les coordinacions amb els agents ocupacionals i de Noves Oportunitats, regidories de l'Ajuntament (joventut i educació)

Convé remarcar que aquí només hi consten les coordinacions que es desprenen del Servei d'Orientació d'Àmbit Comunitari (SOAC) i que aquestes coordinacions poden variar segons les necessitats detectades. Per tant, caldria afegir la vinculació i coordinació constant amb la **comissió operativa** (formada per Tècnic/a LIC del PEE 0-20, tècnic/a de l'Ajuntament i l'Orientador/a d'Àmbit Comunitari (OAC) i les diferents comissions que s'han creat en el marc del PEE 0-20. (consultar organigrama, pàg. 8 del document).

Serà en la memòria anual del SOAC (inclosa en el PEE 0-20) on es determinarà de forma més precisa la periodicitat d'aquestes coordinacions o grups de treball i les actuacions que s'han dut a terme.

1. Objectius i actuacions:

D'acord a les necessitats detectades a través de la DAFO es preveu prioritzar els objectius generals 1, 2, 4 i 5. En els següents quadres hi ha detallats els objectius generals que perseguim, els objectius específics que ens ajudaran a assolir-los, les actuacions que ens proposem, el/la responsable, els indicadors d'avaluació, la temporització i els documents que es desprenen d'aquestes actuacions.

Objectiu 1. Millorar les expectatives d'èxit educatiu d'aquells joves que un cop acabada l'etapa obligatòria no hagin graduat o es trobin en risc d'abandonament escolar i fer-ne un seguiment continuat.					
Objectiu específic:	Actuacions:	Responsable i/o comissió implicades	Indicadors d'avaluació:	Temporització:	Documents:
1.1 Establir un circuit de detecció i intervenció de l'alumnat no graduat o en risc d'abandonament i en els postobligatoris.	<p>Establiment de la coordinació amb els centres educatius, entitats, recursos formatius per tal de crear els canals de derivació i seguiment de l'alumnat.</p> <p>Elaboració del Pla d'Acollida d'Àmbit Municipal de Tàrraga i la seva infografia com un canal més de detecció d'alumnat.</p>	Comissió Orientació i Tècniques d'Integració Social (TIS) i treballadora social de l'Equip d'Assessorament Psicopedagògic (TS EAP)	Relació de derivacions d'alumnat no graduat o en risc d'abandonament segons els circuits establerts (obligatòria i postobligatòria).	<p>Curs 2019-20</p> <p>Curs 2020-21</p> <p>Curs 2021-22</p>	<ul style="list-style-type: none"> - Actes de la comissió Orientació - Fitxa de derivació i seguiment de l'alumnat (base de dades excel) - Pla d'Acollida d'Àmbit Municipal de Tàrraga i la seva infografia

Objectiu 1. Millorar les expectatives d'èxit educatiu d'aquells joves que un cop acabada l'etapa obligatòria no hagin graduat o es trobin en risc d'abandonament escolar i fer-ne un seguiment continuat.					
Objectiu específic:	Actuacions:	Responsable i/o comissió implicades	Indicadors d'avaluació:	Temporització:	Documents:
1.2 Orientar i fer un seguiment de l'alumnat no graduat o en risc d'abandonament.	<p>Acompanyament i seguiment de l'alumnat amb necessitats d'orientació acadèmica i vocacional.</p> <p>Coordinació amb els recursos educatius i ocupacionals de la zona.</p>	OAC i professionals que formen parts dels recursos educatius i ocupacionals de la zona.	<ul style="list-style-type: none"> - Relació alumnat que no aconsegueix graduar. - Relació alumnat en risc d'abandonament. - Nombre d'alumnat que es fa un seguiment continuat. - Nombre d'itinerari creats a partir de l'alumne atès. 	<p>Curs 2019-20</p> <p>Curs 2020-21</p> <p>Curs 2021-22</p>	<ul style="list-style-type: none"> - Fitxa de derivació i seguiment de l'alumnat (base de dades excel) - Mapa de recursos no formals - Guia sobre l'oferta educativa i millora de l'ocupabilitat a Tàrrrega. - Graelles que recullen el seguiment de casos de la comissió absentisme.
1.3 Dissenyar una proposta de suport escolar específic per a l'etapa d'estudis postobligatoris (hàbits i tècniques d'estudi, competències socioemocionals i competències bàsiques)	Planificació de la proposta i seguiment d'aquesta. (Segons els recursos i/o serveis del territori i les característiques de l'alumnat.)	Orientadora (SOAC). Comissió orientació.	<ul style="list-style-type: none"> - Nombre d'alumnat derivat als tallers. - Nombre de coordinacions amb el monitoratge per tal de fer seguiment de l'alumnat. - Grau d'impacte de la proposta de suport específica 	<p>Curs 2019-20</p> <p>Curs 2020-21</p> <p>Curs 2021-22</p>	<ul style="list-style-type: none"> - Registre de seguiment de l'alumnat - Documentació que evidencia l'impacte d'aquesta proposta

Objectiu 1. Millorar les expectatives d'èxit educatiu d'aquells joves que un cop acabada l'etapa obligatòria no hagin graduat o es trobin en risc d'abandonament escolar i fer-ne un seguiment continuat.					
Objectiu específic:	Actuacions:	Responsable i/o comissió implicades	Indicadors d'avaluació:	Temporització:	Documents:
1.4 Difondre el Programa de Formació i Orientació a Joves (PFOJ)	<p>Actualització i difusió dels recursos que ofereixen els PNO</p> <p>Coordinació amb els agents implicats (SOC, Tècnics laborals, Ajuntament)</p>	Comissió Orientació i altres agents educatius i ocupacionals que no estan a la comissió.	- Nombre d'accions realitzades per promoure i/o difondre els programes de noves oportunitats i recursos orientats a l'alumnat de 16-20 i a les seves famílies.	Intervenció: Oberta al llarg de tots el cursos.	<ul style="list-style-type: none"> - Guia sobre l'oferta educativa i millora de l'ocupabilitat a Tàrraga. - Web de l'Ajuntament - Fitxa de derivació i seguiment de l'alumnat (base de dades excel)

Objectiu 2. Facilitar la construcció d'itineraris educatius personalitzats que connectin els aprenentatges formals i no formals					
Objectius específics:	Actuacions:	Responsable i/o comissió implicades	Indicadors d'avaluació:	Temporització:	Documents:
2.1 Dissenyar amb els centres una proposta comuna d'accions per promoure la participació de l'alumnat en l'àmbit no formal.	<ul style="list-style-type: none"> - Elaboració i difusió d'una guia de recursos no formals i serveis d'acollida del territori. - Creació d'una eina que reculli quines activitats 	Comissió orientació Comissió suport a l'estudi	- Relació d'accions comunes a tots els centres per promoure la participació de l'alumnat en activitats de l'àmbit no formal	Curs 2019-20 Curs 2020-21 Curs 2021-22	<ul style="list-style-type: none"> - Actes de la comissió d'orientació - Mapa de recursos i serveis de la zona. - Qüestionari "Itineraris"



	<p>està fent l'alumnat en el seu temps no formal, els seus interessos i inquietuds</p> <ul style="list-style-type: none"> - Col·laboració en el model d'itineraris educatius personalitzat (Edunauta/Targapass) - Col·laborar en el disseny, implementació i seguiment dels Tallers diversificats de suport i reforç educatiu (TDSRE). 		<ul style="list-style-type: none"> - Nombre de passaports Edunauta expedits - Grau de satisfacció de l'alumnat, professorat i famílies - Grau d'utilitat del passaport - Nombre de coordinacions amb els agents implicats amb els TDSRE. 		<p>educatiu"</p> <ul style="list-style-type: none"> - Passaport Edunauta/Targapass - Documents de seguiment de l'alumnat
<p>2.2 Difondre el mapa de recursos educatius de la zona.</p>	<ul style="list-style-type: none"> - Elaboració i actualització del mapa de recursos no formals i serveis d'acollida. - Elaboració i actualització de la guia sobre l'oferta educativa i la millora de l'ocupabilitat a Tàrraga. - Creació de canals de difusió d'aquests recursos i serveis 	<p>Comissió Orientació Recursos educatius i ocupacionals del territori, centres i Ajuntament</p>	<ul style="list-style-type: none"> - Creació i actualització del mapa de recursos no formals i serveis d'acollida. - Nombre d'actualitzacions de la guia sobre l'oferta educativa i millora d'ocupabilitat a Tàrraga. - Nombre d'accions realitzades per difondre el mapa de recursos educatius i serveis de la zona. 	<p>Curs 2019-20 Curs 2020-21 Curs 2021-22</p>	<ul style="list-style-type: none"> - Mapa de recursos i serveis de la zona: guia sobre l'oferta educativa i la millora de l'ocupabilitat a Tàrraga i mapa de recursos no formals i serveis d'acollida. - Passaport Edunauta/Targapass



<p>2.3 Dissenyar conjuntament amb els centres educatius accions orientades a facilitar la connexió d'aprenentatges formals i no formals.</p>	<ul style="list-style-type: none"> - Creació d'accions comunes amb els centres encaminades a la connexió d'aprenentatges formals i no formals. 	<p>Comissió orientació</p>	<ul style="list-style-type: none"> - Nombre d'accions comunes que s'han establert amb els centres - Grau d'implementació de les propostes que s'han dissenyat a la comissió d'orientació. 	<p>Curs 2020-21 Curs 2021-22</p>	<ul style="list-style-type: none"> - Actes de la comissió orientació - Documents alineats a les actuacions que s'han creat (PAT, Carta de compromís, Consell orientador...)
<p>2.4 Facilitar i dinamitzar la coordinació entre centres educatius i les entitats que atenen alumnat de la zona</p>	<ul style="list-style-type: none"> - Creació d'espais de coordinació entre centres educatius i entitats que atenen l'alumnat. (Establir canals de comunicació). 	<p>Centres, entitats implicades i comissió orientació</p>	<ul style="list-style-type: none"> - Nombre de coordinacions entre l'orientadora del SOAC, els centres i les entitats implicades. 	<p>Curs 2019-20 Curs 2020-21 Curs 2021-22</p>	<ul style="list-style-type: none"> - Actes de la comissió orientació

Objectiu 4. Evitar l'absentisme i l'abandonament escolar prematur					
Objectius específics:	Actuacions:	Responsable i comissió de referència.	Indicadors d'avaluació:	Temporització:	Documents:
4.1 Detectar l'alumnat de la zona que presenta absentisme.	<ul style="list-style-type: none"> - Elaboració d'una base de dades on hi hagi l'alumnat que presenta absentisme o abandonament. - Participar en la comissió d'absentisme. - Coordinació amb els centres per a la detecció de l'alumnat. - Establiment de canals de detecció i derivació de l'alumnat absentista. 	Comissió absentisme Orientadors/es dels centres	<ul style="list-style-type: none"> - Nombre d'alumnat que presenta absentisme - Canals de detecció de l'alumnat que presenta absentisme 	Curs 2019-20 Curs 2020-21 Curs 2021-22	<ul style="list-style-type: none"> - Fitxa de derivació i seguiment de l'alumnat (base de dades excel) - Protocol d'absentisme d'àmbit comunitari
4.2 Elaborar, fer difusió del protocol d'absentisme d'àmbit comunitari i promoure actuacions que es deriven d'aquest protocol.	<ul style="list-style-type: none"> - Elaboració del protocol d'absentisme del PEE 0-20 - Participació en la comissió d'absentisme - Promoció d'actuacions que contribueixin a la disminució de l'absentisme o abandonament. 	Comissió Absentisme i els agents que hi consten dins del mateix protocol d'absentisme	<ul style="list-style-type: none"> - El mateix recurs n'és un indicador (protocol d'absentisme d'àmbit comunitari) - Nombre d'actuacions que s'han fet amb els centres impulsor que promouen evitar l'absentisme 	Creació del protocol 1r trimestre / 2n trimestre del 19-20. Implementació i valoració la resta de cursos 20-21 i 21-22.	<ul style="list-style-type: none"> - Protocol d'absentisme d'àmbit comunitari - Actes que recullen la contribució a la promoció d'actuacions per evitar l'absentisme (Grup de treball, actes amb les TIS, coordinacions amb els centres...)



<p>4.3 Col·laborar en l'atenció de l'alumnat absentista i les seves famílies.</p>	<p>Col·laboració en l'orientació de l'alumnat absentista i les seves famílies</p>	<p>Coordinació amb la Treballadora social (TS EAP)</p> <p>Coordinació amb les Tècniques d'Integració Social (TIS) dels centres</p> <p>Comissió absentisme</p>	<ul style="list-style-type: none"> - Relació d'alumnat atès que presenta absentisme. - Nombre d'alumnat que es fa un seguiment continuat. 	<p>Curs 2019-20</p> <p>Curs 2020-21</p> <p>Curs 2021-22</p>	<ul style="list-style-type: none"> - Fitxa de derivació i seguiment de l'alumnat (base de dades excel) - Protocol d'Absentisme d'Àmbit Comunitari
--	---	---	---	---	---



Objectiu 5. Detectar de forma precoç les necessitats educatives i les situacions de risc o vulnerabilitat					
Objectius específics	Actuacions	Responsable i comissió de referència.	Indicadors d'avaluació	Temporització	Documents:
5.1 Col·laborar en la detecció de necessitats educatives i situacions de risc dels infants de 0-3 anys i les seves famílies.	<p>Detecció de necessitats a través de les directores de les llars d'infants</p> <p>Detecció de necessitats i inquietuds de les famílies.</p> <p>Creació d'espais familiar per dinamitzar tallers d'acció tutorial compartida</p>	Comissió famílies	<p>Nombre de tallers realitzats</p> <p>Grau de satisfacció de les famílies quan als tallers</p>	<p>Curs 2019-20</p> <p>Curs 2020-21</p> <p>Curs 2021-22</p>	<p>Actes comissió famílies</p> <p>Qüestionaris de detecció de necessitats</p>
5.2 Col·laborar en la detecció de necessitats educatives i situacions de risc de l'alumnat i les seves famílies en l'etapa de 3-18 i les seves famílies.	<p>Detecció de necessitats a través de les directores de les llars d'infants</p> <p>Detecció de necessitats i inquietuds de les famílies.</p> <p>Creació d'espais familiar per dinamitzar Tallers d'Acció Tutorial Compartida (TATC)</p>	OAC, Cord. Pedagògics, Orientadors centres, TIS	<p>Nombre de tallers realitzats</p> <p>Grau de satisfacció de les famílies quant als tallers</p>	<p>Curs 2019-20</p> <p>Curs 2020-21</p> <p>Curs 2021-22</p>	<p>Actes comissió famílies</p> <p>Qüestionaris de detecció de necessitats</p>



5.3 Col·laborar en la detecció de situacions de risc o vulnerabilitat dels joves més enllà dels ensenyaments obligatoris.	Canals de detecció de necessitats educatives. Seguiment d'aquest alumnat. Coordinació amb els agents implicats.	OAC, orientadors centre, TIS, Referents PNO,SOC...	<ul style="list-style-type: none"> - Canal de detecció de l'alumnat. - Seguiment i registre de l'alumnat atès. - Derivació altres PNO, recursos formatius. 	Curs 2019-20	<ul style="list-style-type: none"> - Fitxa de derivació i seguiment de l'alumnat (base de dades excel)
--	---	--	---	--------------	---

2. Indicadors d'avaluació segons els criteris estratègics del SOAC:

OBJECTIU GENERAL: Contribuir a la millora de les condicions d'escolarització i a l'èxit educatiu			
Acció 2: CREACIÓ D'UN SERVEI D'ORIENTACIÓ D'ÀMBIT COMUNITARI (SOAC)			
OBJECTIU ESTRATÈGIC 1	OBJECTIUS OPERATIUS	INDICADORS DE PROCÉS	INDICADORS IMPACTE
Orientar i acompanyar l'alumnat i les seves famílies en el procés de construcció de trajectòries personals d'èxit.	Elaborar un pla d'orientació d'àmbit comunitari (POAC) d'acord amb les necessitats detectades.	<ul style="list-style-type: none"> - S'ha fet una diagnosi de les necessitats de la zona quant a orientació i acompanyament a l'alumnat 0-20 i les famílies. - En l'elaboració del POAC han participat diferents agents de la comunitat educativa? 	<ul style="list-style-type: none"> - Relació d'agents participants en l'elaboració del POAC - Coherència entre les necessitats detectades i les propostes d'actuacions recollides al POAC. - Espais i canals de derivació i coordinació creats en el marc del POAC entre els agents socioeducatius de la zona en matèria



			d'orientació.
	Orientar i acompanyar l'alumnat no graduat o en risc d'abandonament escolar (16-20) i les seves famílies	<ul style="list-style-type: none"> - S'ha fet un procés de detecció de l'alumnat de la zona que no obté el graduat o presenta risc d'abandonament escolar en l'etapa d'ensenyaments post obligatoris - S'ha seguit el circuit de derivació i coordinació establert en el POAC per a l'orientació i acompanyament de l'alumnat en risc i les seves famílies? - S'ha dissenyat i implementat una proposta de suport escolar específic per a aquells alumnes de la zona que presenten risc d'abandonament escolar prematur? 	<ul style="list-style-type: none"> - Nombre de peticions d'intervenció al SOAC per risc d'abandonament escolar. - Nombre d'alumnat atès pel SOAC. - Nombre d'alumnes atesos en espais específics de suport a la tasca escolar per a l'etapa post obligatòria. - Grau de millora dels resultats acadèmics de l'alumnat atès en els tallers diversificats. - Grau de disminució d'abandonament escolar de l'alumnat atès pel SOAC.
OBJECTIU ESTRATÈGIC 2	OBJECTIUS OPERATIUS	INDICADORS DE PROCÉS	INDICADORS IMPACTE
Evitar l'absentisme i l'abandonament escolar prematur.	Evitar l'absentisme i l'abandonament escolar prematur	<ul style="list-style-type: none"> - S'ha elaborat un protocol d'absentisme d'àmbit comunitari? - S'han establert canals i circuits de derivació i coordinació entre la comissió d'absentisme d'àmbit comunitari i el SOAC per atendre l'alumnat absentista de la zona? 	<ul style="list-style-type: none"> - Percentatge d'alumnat de la zona que presenta absentisme o risc d'abandonament escolar prematur. - Nombre d'alumnat i famílies atès pel SOAC que presenta absentisme o risc d'abandonament escolar prematur. - Percentatge d'alumnes atesos pel SOAC que retornen al centre educatiu o al sistema formatiu reglat després d'un període d'absentisme. - Percentatge d'alumnat en risc d'abandonament atès pel SOAC que segueixen una proposta formativa.



OBJECTIU ESTRATÈGIC 3	OBJECTIUS OPERATIUS	INDICADORS DE PROCÉS	INDICADORS IMPACTE
Disminuir la segregació escolar i minimitzar-ne els riscos	3.1 Distribuir de forma equitativa l'alumnat entre els centres de la zona, segons composició contextual	<ul style="list-style-type: none"> - Relació d'accions realitzades per promoure una escolarització equilibrada de l'alumnat de la zona. 	<ul style="list-style-type: none"> - Nombre d'alumnat NESE (necessitats específiques de suport educatiu) de la zona. - Grau de desviació de la composició social de l'alumnat de cada centre educatiu en relació a la composició de la zona i l'entorn on s'ubiquen.
	3.2 Promoure una xarxa de centres de qualitat	<ul style="list-style-type: none"> - S'ha fet una difusió de l'oferta educativa de la zona com un servei educatiu únic de qualitat? - Existeixen espais de treball conjunt entre els professorat dels centres de la zona? 	<ul style="list-style-type: none"> - Relació d'actuacions realitzades per difondre l'oferta educativa de la zona com un servei (Jornades, tallers, elaboració de materials...). - Nombre de grups de treball entre professionals de diferents centres educatius.

3. El rol de les TIS en el desenvolupament del PEE 0-20 :

Pel que fa a la coordinació de les TIS, s'ha dissenyat el següent quadre que recull els objectius generals, d'acord amb el context del PEE 0-20, els indicadors de procés i d'impacte.



OBJECTIUS GENERALS	INDICADORS DE PROCÉS	INDICADORS IMPACTE
<p>1. Contribuir a la millora de les condicions d'escolarització i a l'èxit escolar i educatiu</p>	<ul style="list-style-type: none"> S'ha col·laborat en la detecció de necessitats, interessos i objectius de l'alumnat atès. S'ha fet difusió del mapa de recursos. S'ha col·laborat amb el tutor o la tutora en l'acompanyament i suport a l'alumnat i la seva família. S'ha col·laborat amb els equips docents dels centres i altres agents de l'entorn per assolir l'objectiu general. 	<ul style="list-style-type: none"> Grau de coherència entre les necessitats i interessos detectats dels alumnes i les accions d'educació no formal que realitzen Percentatge d'alumnat atès que participa en activitats d'educació no formal. Millora dels resultats d'avaluació de l'alumnat atès.
OBJECTIUS GENERALS	INDICADORS DE PROCÉS	INDICADORS IMPACTE
<p>2. Potenciar l'educació en valors i el compromís cívic dels alumnes en un marc de convivència</p>	<ul style="list-style-type: none"> Relació d'actuacions realitzades per promoure els espais de participació i la forma d'accedir-hi. 	<ul style="list-style-type: none"> Relació d'espais de participació i percentatge d'alumnes atesos que hi participen.
OBJECTIUS GENERALS	INDICADORS DE PROCÉS	INDICADORS IMPACTE
<p>3. Potenciar la implicació de les famílies en l'educació dels fill i filles i la participació en la vida escolar</p>	<ul style="list-style-type: none"> Relació d'actuacions realitzades per promoure els espais de participació de les famílies i la forma d'accedir-hi 	<ul style="list-style-type: none"> Relació d'espais de participació i percentatge de famílies d'alumnes atesos que hi participen. Grau de satisfacció de les famílies de l'alumnat atès.
OBJECTIUS GENERALS	INDICADORS DE PROCÉS	INDICADORS IMPACTE
<p>4. Promoure l'educació intercultural i l'ús de la llengua catalana com a element de cohesió</p>	<ul style="list-style-type: none"> Relació de col·laboracions en el disseny de contextos inclusius i detecció d'elements discriminatoris. 	<ul style="list-style-type: none"> Grau d'inclusió dels diferents espais (patis, biblioteques...)



social		
OBJECTIUS GENERALS	INDICADORS DE PROCÉS	INDICADORS IMPACTE
5. Potenciar els estils de vida saludable i fomentar la pràctica regular de l'activitat fisicoesportiva	<ul style="list-style-type: none">• Relació d'accions per detectar possibles conductes de risc en l'alumnat atès.	

4. Aprovació del Pla d'Orientació d'Àmbit Comunitari (POAC):

El Pla d'Orientació d'Àmbit Comunitari és un document viu que ha estat redactat per l'Orientadora d'Àmbit Comunitari del SOAC, amb la col·laboració i aprovació de tots/es els/les membres de la comissió d'orientació. Posteriorment ha estat revisat per la inspecció educativa i serà a través de la memòria anual que es podrà valorar si s'han assolit els objectiu i actuacions proposades. En cas de modificació del document caldrà informar a tots els membres del SOAC.

El document queda aprovat un cop reunit el Servei d'Orientació d'Àmbit Comunitari i així consta en l'acta del 17 de juny de 2021.

Tàrrrega, 17 de juny de 2021