



**PROJECTE EDUCATIU DE CENTRE  
(PEC)**

**ACTUALITZAT EL 25 DE FEBRER DE 2019**

## ÍNDEX

1. INTRODUCCIÓ.....	1
2. MARC LEGAL.....	1
3. PRESENTACIÓ (on som?).....	5
4. TRETS D' IDENTITAT: Missió- Visió i Valors (qui som?).....	7
5. EIXOS ESTRATÈGICS.....	7
6. OBJECTIUS ESTRATÈGICS (on volem arribar?).....	7
7. ESTRATÈGIES-METODOLOGIA.....	8
8. CRITERIS D'ORGANITZACIÓ: .....	9
➤ Àmbit pedagògic	
➤ Àmbit de gestió dels recursos humans i materials	
➤ Àmbit organitzatiu	
➤ Organigrama	
➤ Llocs de treballs específics	
➤ Projecte Lingüístic	
➤ Lideratge i equips de treball: Òrgans unipersonals, Òrgans col·legiats i Òrgans externs	
9. L'ORIENTACIÓ I LA TUTORIA.....	39
➤ Objectius de l'orientació	
➤ Pla d'acció tutorial	
➤ Formació en centre de treball	
10. PARTICIPACIÓ.....	44
➤ Col·laboració amb els diferents sectors de la Comunitat educativa	
➤ Relació amb l'entorn social	
11. DIVISIÓ DEL TEMPS I DE L'ESPAI.....	46
12. PROJECCIÓ EXTERNA I ATENCIÓ A L'USUARI.....	47
13. AVALUACIÓ .....	48
14. DRETS I DEURES DE L'ALUMNAT; DE LES FAMÍLIES I DEL PROFESSORAT.....	76
15. APROVACIÓ, MODIFICACIÓ I DIFUSIÓ DEL PEC.....	80
16. ANNEXOS.....	81

## 1. INTRODUCCIÓ

El PEC és un document on s'explica la identitat de la nostra escola, els seus objectius i és el marc de referència que serveix per orientar l'activitat educativa i per impulsar la participació i col·laboració entre els diferents membres de la comunitat educativa i la relació amb l'entorn.

Explicita els objectius, orienta l'activitat i té com a finalitat que el nostre alumnat assoleixi les competències bàsiques i en tregui el màxim aprofitament educatiu.

Té la voluntat de garantir una tasca educativa coherent, coordinada, progressiva i consensuada per part de tota la comunitat educativa.

El PEC és un document viu que requereix la seva revisió i actualització periòdica atenent a les necessitats i circumstàncies del moment.

Aquest document vol ser un instrument útil i clarificador sobre qui som i què pretenem a l'escola.

És un document que s'han fet perquè concretin en quins punts estem d'acord sobre el que representa educar i, al mateix temps, perquè esperonin la nostra capacitat d'innovació i recerca constant.

A través del PEC la nostra escola ha d'aconseguir ser un referent de qualitat educativa i d'assoliment dels objectius d'excel·lència.

## 2. MARC LEGAL

L'elaboració d'aquest document, Projecte Educatiu de Centre, està basat en els següents documents:

- **La Llei 2/2006** LOE, de 3 de maig, articles 120, 121, 127, 129 i 132, que regula els valors, objectius i prioritats d'actuació. El context social i cultural del centre escolar. El tractament transversal de les assignatures de l'educació en valors. La forma d'atenció a la diversitat i l'acció tutorial. La concreció dels currículums i el Pla de convivència. El respecte de no discriminació i d'inclusió educativa, així com els principis recollits en la LOE i en la LODE.

- **Ordre EDU/296/2008**, de 13 de juny, per la qual es determinen el procediment i els documents i requisits formals del procés d'avaluació en l'educació primària, article 2 i 15, desenvolupa i concreta els currículums. Els criteris metodològics, organitzatius i d'avaluació. Els documents d'avaluació. Les mesures d'atenció a la diversitat.
- **Decret 181/2008**, de 9 de setembre, pels quals s'estableix l'ordenació dels ensenyaments del segon cicle d'educació infantil. Regula el Projecte Lingüístic. Estableix els criteris per al desplegament del currículum. La concreció dels criteris metodològics, organitzatius i d'avaluació. Les mesures per a l'acolliment i l'adaptació dels infants. Les mesures d'atenció a la diversitat. Les estratègies per afavorir el treball autònom de l'alumnat. Els mecanismes per organitzar el reforç dels aprenentatges. La concreció de la col·laboració família- escola.
- **La Llei 12/2009**, del 10 de juliol (DOGC del 16 de juliol), d'Educació (LEC), articles 14, 22, 25, 28 29, 30 , 53, 77, 79, 82, 83, 90, 91, , 92, 93, 94, 97, 104, 142, 146, 147, 148 i 150. Que regula els plantejaments educatius. L'ampliació dels criteris d'organització pedagògica. Els criteris per organitzar els grups classes. Els procediments d'inclusió. Els elements metodològics i organitzatius per atendre l'alumnat amb trastorns d'aprenentatge o comunicació i amb altes capacitats. La concreció i desenvolupament dels currículums. La relació amb els alumnes i les famílies. La implicació activa del centre amb l'entorn social. Els criteris que defineixen l'estructura organitzativa pròpia. El caràcter propi del centre: inclusiva, laica i respectuosa amb la pluralitat. El Projecte Lingüístic. Els indicadors de progrés, referits a elements de context, recursos, processos i resultats.
- **Decret 119/2015, de 23 de juny, d'ordenació dels ensenyaments de l'Educció Primària. Al capítol II , article 5** regula el currículum del centre, així com els principis bàsics pel desenvolupament curricular que s'organitza en àmbits que agrupen, segons la seva afinitat i el seu caràcter complementari, les àrees de coneixement, d'acord amb la normativa bàsica vigent. Formen part del currículum els elements següents: a) Les competències bàsiques pròpies de

cada àmbit agrupades en dimensions, els continguts de cada dimensió , els continguts d'àrea i els criteris d'avaluació.

- **L'article 142 de la Llei 12/2009**, del 10 de juliol (DOGC del 16 de juliol), d'Educació (LEC), correspon al director/a dintre de les seves funcions de direcció i lideratge: Formular la proposta inicial de projecte educatiu i les modificacions i adaptacions corresponents.
- **L'article 94** de la mateixa llei (LEC). Correspon al claustre de professors la formulació del projecte educatiu, a iniciativa del director o directora i amb la participació dels professionals d'atenció educativa. L'aprovació del projecte educatiu correspon al Consell escolar.
- **L'article 148.3 de la LEC**, correspon al Consell Escolar : Aprovar el projecte educatiu i les modificacions corresponents per una majoria de tres cinques parts dels membres.
- **Ordre EDU/484/2009**, de 2 de novembre, del procediment i els documents i requisits formals del procés d'avaluació del segon cicle d'Educació infantil, articles 2, 4, 5 i 6., que regula el desenvolupament i concreció del currículum. Els criteris metodològics, organitzatius i d'avaluació. Les mesures d'atenció a la diversitat.
- El **Decret 102/2010**, de 3 d'agost, d'Autonomia dels centres educatius. (DOGC 05.08.2010), articles 2, 4, 6, 7, 8, 10, 31, 40, 41, 46, 46, 55 i 57. Amplia i concreta els continguts que han de formar part del PEC. Estableix les prioritats i plantejaments educatius. Les característiques socials i culturals del context escolar. Els criteris per orientar les mesures organitzatives. Els procediments d'inclusió educativa. Els criteris que orienten l'atenció a la diversitat. La concreció i desenvolupament dels currículums. Els valors, objectius que

regeixen l'aprenentatge de la convivència. Els mecanismes de participació de l'alumnat, professorat i famílies. Els projectes educatius territorials. Els criteris que defineixen l'estructura organitzativa pròpia. Els principis de l'educació inclusiva i de coeducació.

- Els centres disposen d'autonomia pedagògica i organitzativa d'acord amb el títol VII de la Llei d'educació, i amb el **Decret 102/2010**, de 3 d'agost, d'autonomia dels centres educatius.
- **Decret 155/2010**, de 2 de novembre, de la direcció dels centres educatius públics i del personal directiu professional docent, article 2, 6, 23, 24, 25 i 33, que estableix la imbricació entre Projecte Educatiu i Projecte de Direcció.
- **Decret 39/2014**, de 25 de març, pel qual es regulen els procediments per definir el perfil i la provisió de llocs de treball docent.
- **Decret 119/2015**, de 23 de juny, d'ordenació dels ensenyaments de l'educació primària. Els centres docents que imparteixen ensenyaments d'educació primària han d'ajustar la seva pràctica docent als elements curriculars que s'estableixen en aquest Decret, sens perjudici de l'autonomia pedagògica que tenen cadascun d'ells en aquells aspectes que marca la Llei 12/2009, del 10 de juliol, d'educació. La concreció i el desenvolupament del currículum de l'educació primària s'ha d'orientar a l'assoliment per part de tots els alumnes dels objectius d'etapa i a l'adquisició progressiva de les competències bàsiques pròpies de cada àmbit. L'acció educativa s'emmarca en un sistema educatiu inclusiu que té en compte les diverses experiències i aprenentatges dels alumnes i s'ha d'adaptar de manera personalitzada als seus ritmes evolutius i característiques personal.
- Currículum i orientacions educació infantil segon cicle. Serveis d'Ordenació Curricular d'Educació Infantil i Primària. **Juny de 2016**.

- **Ordre ENS/164/2016**, de 14 de juny, per la qual es determinen el procediment i els documents i requisits formals del procés d'avaluació en l'educació primària.
- **Decret 150/2017** de 17 d'octubre, de l'atenció educativa a l'alumnat en el marc d'un sistema educatiu inclusiu.
- **Ordre ENS/237/2017**, de 17 d'octubre, per la qual s'estableix el procediment per a la selecció i acreditació de centres formadors i es regula el desenvolupament de les pràctiques acadèmiques externes en aquests centres.

### **3. PRESENTACIÓ (ON SOM?)**

#### ***Localització del centre***

L'Escola Salou està situada al carrer Rosa Sensat, n.2, ubicada en una zona en creixement, amb una realitat social molt variada. A la zona escolar del centre hi podem distingir: habitatges nous ocupats per famílies de classe social mitjana/alta i habitatges antics ocupats per famílies de classe social baixa. Aquestes famílies estan formades per parelles joves amb infants petits. Entorn de l'escola s'hi troba l'Institut Marta Mata, ubicat darrere del nostre centre, i una residència per a la tercera edat i pisos tutelats per a gent gran situats al davant de l'escola.

L'Escola Salou es va posar en funcionament l'1 de setembre de 2003. L'escola es va construir en dues fases, en la primera es va construir l'edifici d'infantil i en la segona l'edifici de primària i el gimnàs. En aquell primer curs es va posar en funcionament el centre amb dos grups de P3 i P4. El curs següent es va obrir dos grups de P5 i tota l'educació primària.

L'Escola Salou és un centre públic on s'imparteixen classes d'educació infantil i primària; té en funcionament dues línies.

Les famílies de la nostra escola són de procedències culturals, lingüístiques i socials molt diverses. Hi ha un tant per cent molt elevat de famílies amb una parla pròpia diferent del català i el castellà, tenim famílies de tots els continents. La situació econòmica i social de les nostres famílies també és molt variada.

Salou és un municipi costaner que en aquests darrers anys està rebent de forma continuada població nouvinguda d'arreu del món, d'aquí el creixement demogràfic és espectacular que està vivint. La població actual del municipi és d'uns 26.000 habitants, si bé a l'estiu pot superar els 100.000 habitants.

### ***Recursos humans***

El Claustre està format pel professorat que correspon a un centre de dues línies segons el càlcul de plantilles que estableix el Departament d'Educació.

Comptem amb un conserge i una administrativa a jornada completa .

L'equip de coordinació està integrat per un coordinador d'Educació Infantil, tres coordinadores de Primària (Cicle Inicial, Cicle Mitjà i Cicle Superior), un coordinador Lingüístic, un coordinador d'Informàtica i un coordinador de Riscos Laborals.

El centre rep el suport de l'EAP i CREDA per al tractament específic dels alumnes que així ho necessiten. El centre disposa també d'una auxiliar d'Educació Infantil i una Vetlladora. Manté col·laboració amb els serveis socials de l'Ajuntament.

L'AMPA ofereix el servei d'acollida de les 7.30h. a 9.00h, de 12.30h a 13.30h i de 16.30h a 18.00h per als nens d'Educació Infantil i d'Educació Primària. També ofereix i gestiona el servei de menjador i organitza les diverses activitats extraescolars que es realitzen al centre i que han estat aprovades pel Consell Escolar.

### ***Recursos materials***

Els espais físics del centre són:

L'edifici d'Educació Infantil. Té sis aules, una aula d'experiments, una aula de psicomotricitat, una aula de joc simbòlic, una sala de reunions, una habitació petita de magatzem, una aula de suport, una aula d'educació especial, lavabos per als alumnes i lavabos per als adults. El pati, amb un sorral i jocs.

L'edifici d'Educació Primària. En la planta baixa trobem el menjador amb la cuina, serveis de vàter pels nens, un ascensor, l'àrea d'administració, una habitació amb 2 fotocopiadores, despatx de direcció, un petit despatx de reunions, serveis de vàter per als adults, la sala de professors, una habitació petita de magatzem, la biblioteca, el despatx de l'AMPA. En la primera planta: dotze aules, una aula de música, dues aules d'anglès, una aula de religió, una aula d'informàtica, una aula d'acollida, tres aules de suport, una habitació petita de magatzem, uns serveis de vàter per als nens. El pati amb pista poliesportiva, rocòdrom, dues taules de ping-pong, una ret per poder jugar a voleibol, un sorral, un hort, serveis de vàter per als nens, dutxes i vestidors.

El tercer edifici és el gimnàs, que disposa d'1 pista poliesportiva, 1 escenari i 2 sales de material.



#### **4. TRETES D'IDENTITAT: Missió, Visió i Valors (QUI SOM?)**

##### *Missió*

- Formar ciutadans competents i preparats per al segle XXI, a través de l'ensenyament, oferint una educació de qualitat, incidint en el coneixement de llengües estrangeres i noves tecnologies a través d'una escola inclusiva on conviuen diverses cultures.

##### *Visió*

- Ser el referent de totes les escoles d'infantil i primària de la població amb un compromís de qualitat i excel·lència.

##### *Valors*

- Aconseguir que l'alumnat del nostre centre estiguin preparats per afrontar la seva vida personal i professional amb garantia d'èxit, assumint l'esforç i la responsabilitat com a valors indispensables perquè això sigui possible amb la innovació i la transformació com a eix cap a l'equitat i la no exclusió.

#### **5. EIXOS ESTRATÈGICS**

- L'organització del centre
- La formació
- Les famílies
- L'alumnat
- La projecció social

#### **6. OBJECTIUS ESTRATÈGICS (ON VOLEM ARRIBAR?)**

- *L'organització del centre*
  - Establir línies de participació i consens en el funcionament del claustre.
  - Desenvolupar el treball escolar a partir del treball dels nivells i els cicles i la seva coordinació.
- *La formació*
  - Millorar la qualitat de la docència a través de la formació continuada

- Millorar la formació i la integració de l'alumnat a través del treball competencial.
- *Les famílies*
  - Afavorir la participació de les famílies en les diferents activitats del centre.
  - Mantenir informades i implicades les famílies en el model educatiu del centre i en el desenvolupament escolar de l'alumnat
- *L'alumnat*
  - Aconseguir que tot l'alumnat assoleixi una sòlida competència comunicativa en acabar l'educació obligatòria, de manera que pugui utilitzar normalment i de manera correcta el català, el castellà, i l'anglès.
  - Preparar l'alumnat per a la convivència en el respecte mutu i a ser conseqüent amb el dret de les minories, respectant i valorant les diferències culturals.
  - Compensar i contrarestar les mancances de cada alumne, donant-li a cadascú l'atenció que convingui segons les seves necessitats.
  - Donar a l'alumnat instruments de coneixements necessaris per a l'adquisició de les noves tecnologies com a eines innovadores de l'aprenentatge.
- *La projecció social*
  - Conèixer la realitat del seu entorn i al mateix temps animadora de valors culturals que proporcionen l'ocasió de viure les festes i tradicions que facilitaran la integració dels alumnes d'altres cultures.
  - Donar a conèixer i fer partícip a la comunitat de les diferents activitats del centre

## **7. ESTRATÈGIES- METODOLOGIA**

La línia metodològica de l'escola està encaminada a potenciar un model didàctic que guiï l'alumnat en l'adquisició de les competències a través del treball, per tal d'adquirir habilitats que els ajudin a conduir el seu propi aprenentatge i a fomentar el sentit crític tot controlant i gestionant de manera eficaç els seus processos d'aprenentatge i orientar-los en l'adquisició d'objectius personals per tal que esdevinguin ciutadans conscients i compromesos amb la societat.

L'escola potenciarà una línia metodològica inclusiva, basada en el principi de respecte a la diversitat, tant de capacitats, interessos, ritmes de treball i del procés

evolutiu dels alumnes. L'escola no fomentarà la competitivitat entre els alumnes sinó la cooperació.

Potenciarem el coneixement de les llengües com a eina de comunicació intercultural.

Utilitzarem les noves tecnologies com a eines mediadores per a l'aprenentatge.

La motivació ha de ser el pilar de la nostra tasca diària, cal abonar-la amb treball, constància, participació i creativitat. Participació que no s'ha de reduir únicament a la dels mestres, sinó que cal crear els mecanismes necessaris i eficients per tal que els pares i les mares i la resta de membres de la comunitat educativa se sentin il·lusionats i participis en el nostre projecte d'escola .

Això, és clar, no s'aconseguirà si abans no assolim un ambient de treball agradable i distès, on els mestres puguin realitzar-se i gaudir professionalment.

## **8. CRITERIS D'ORGANITZACIÓ (COM ENS ORGANITZEM?)**

Per tal d'aconseguir els objectius que ens hem fixat i per assegurar la nostra identitat com a centre, establim una sèrie de principis que ens ajudin a definir la nostra estructura organitzativa.

Dividirem els nostres criteris en àmbit pedagògic, àmbit de gestió dels recursos humans i materials i àmbit organitzatiu, tenint en compte l'organització de l'alumnat dins del centre, atenent les seves característiques i la diversitat, i també, l'organització del professorat que ens ajudi a assolir els nostres objectius i treure el màxim rendiment del nostre alumnat.

Tots aquests aspectes lligats amb el tipus de lideratge que s'exerceixi al centre i dels equips de treball i coordinació que se'n derivi.

### **➤ Àmbit pedagògic**

Els objectius del Projecte estan en concordança amb els que marca el Departament d'Educació:

- *Millora dels resultats*
  - *Enfortir la cohesió social*
  - *Promoure la inclusió educativa*
1. L'escola potenciarà una línia metodològica basada en el principi de respecte a la diversitat, tant de capacitats, interessos, ritmes de treball i de procés evolutiu. Per tant es gestionarà els agrupaments dels alumnes en funció d'aquesta diversitat.
  2. La proposta metodològica de l'escola està encaminada a potenciar el sentit crític dels nostres alumnes, per tal que esdevinguin ciutadans conscients i compromesos amb la societat que viuen i amb el món futur que els tocarà viure.

- A Educació Infantil els aprenentatges es realitzaran a partir del treball per projectes i ambients.
  - A Educació Primària es treballaran les diferents àrees del currículum a través del treball per competències amb la realització de diferents projectes durant el curs.
3. Apostarem decididament pel coneixement de les llengües estrangeres com a base de la comunicació del segle XXI i de les noves tecnologies, a partir del primer curs d'Educació infantil, treballant dia a dia per a la integració de les TIC (Tecnologies de la informació i la comunicació) al nostre currículum, i fent així que els i les alumnes coneguin diverses llengües i assoleixin les competències bàsiques en les TIC.

Aquests paràmetres que acabem d'apuntar hauran de servir per donar resposta a la "pedra angular" del sistema educatiu actual: l'atenció a la diversitat, la inclusió i la cohesió social del nostre alumnat vingui d'on vingui, sigui com sigui. Aquest pot ser el punt de partida de la nostra acció educativa: atendre la diversitat en la seva multiplicitat de manifestacions i donar resposta a les necessitats educatives i a la immigració.

4. Utilitzem el sistema d'atenció individualitzada sempre que sigui possible, amb grups flexibles, amb petits grups, SEP (Suport Escolar Personalitzat) i amb l'Estudi Assistit per tal de poder treballar més profundament la diversitat.
5. Potenciarem la lectura sistemàtica en totes les àrees i matèries del currículum al llarg de tota l'educació bàsica per augmentar la competència comunicativa lingüística i el desenvolupament de l'hàbit lector dels infants i joves, tenint present que la competència lectora és a la base de molts dels aprenentatges i un requisit per a participar amb èxit en bona part dels àmbits de la vida adulta.
6. Potenciarem l'ús de la biblioteca per part de tot l'alumnat dins de l'horari lectiu, establint visites amb els tutors, visites de diferents autors al llarg de la primària, bibliopati, préstec de llibres, etc., organitzant l'espai i ús de la biblioteca, dinamitzant activitats que fomentin el gust per la lectura, potenciant activitats de recerca i ús de la informació.
7. Potenciarem el treball competencial, incorporant noves metodologies. Ens mostrarem oberts i valorarem les metodologies que ajudin a enriquir i fomentar l'aprenentatge del nostre alumnat.
8. Oferirem l'ensenyament de la religió a l'educació primària d'acord amb el que estableix la Llei orgànica 2/2006, de 3 de maig, d'educació.
9. Es garantirà que tots els pares i tutors legals de l'alumnat puguin manifestar la seva voluntat per poder rebre ensenyament religiós, sense que l'opció feta suposi cap mena de discriminació.

### ➤ Àmbit de gestió dels recursos humans i materials

1. L'escola utilitzarà els recursos de què disposa per tal de crear una dinàmica de treball activa i participativa.
2. Oferim el màxim nombre de recursos organitzatius a l'alumnat nouvingut i/o amb NEE (Necessitats Educatives Especials) mitjançant l'atenció individualitzada, grups de reforç, aula d'acollida, etc., per facilitar el procés d'aprenentatge i d'inclusió.
3. En el moment de dividir els grups en les diferents línies (A o B), buscarem que els dos grups siguin el màxim homogeni i semblants possibles.
4. Cal tenir present les necessitats específiques de l'alumnat amb capacitat per ampliar els àmbits de coneixement preestablerts, i dotar-los dels recursos i atenció pedagògica perquè puguin optar a l'excel·lència.

### ➤ Àmbit organitzatiu

1. Per tal d'atendre de la millor manera possible el nostre alumnat es crearan situacions organitzatives on els grups de treball siguin més reduïts, algun d'aquests casos són:
  - Divisió de grups a les àrees de psicomotricitat, música i informàtica per treballar amb l'altre mig grup l'expressió oral i escrita, la lectura i les matemàtiques a Educació Infantil.
  - SEP (suport escolar personalitzat), a P4 i P5, durant l'horari lectiu i per tal de garantir el domini de la llengua oral.
  - Divisió de grups a les àrees d'informàtica i anglès per treballar en l'altre mig grup les àrees de llengua i matemàtiques a Cicle Inicial.
  - SEP (suport escolar personalitzat), a Cicle Inicial durant l'horari lectiu i fora de l'horari lectiu, amb la finalitat de reforçar el procés d'aprenentatge de la lectura, l'escriptura i aquells aspectes claus del seu aprenentatge.
  - Divisió dels grups en les àrees d'informàtica i anglès per tal de treballar amb l'altre mig grup la llengua i les matemàtiques a Cicle Mitjà.
  - Agrupaments flexibles a Cicle Mitjà.
  - Divisió de grups a les àrees d'informàtica i anglès per treballar amb l'altre mig grup les àrees de llengua i matemàtiques a Cicle Superior.
  - SEP (suport escolar personalitzat), a Cicle Superior dins i fora de l'horari lectiu amb l'alumnat. L'alumnat que presenti retard en els aprenentatges bàsics i, per garantir un bon pas a l'educació secundària.
  - SEP (suport escolar personalitzat) als alumnes amb altes capacitats, per tal de potenciar-les i mantenir la seva motivació i interès pels aprenentatges.
  - Atenció individualitzada pel que fa a la lectura a tots els cicles.
2. Amb els desdoblaments de grups es potencià l'educació integral dels alumnes, per a facilitar que adquireixin els coneixements propis del cicle i aconseguixin

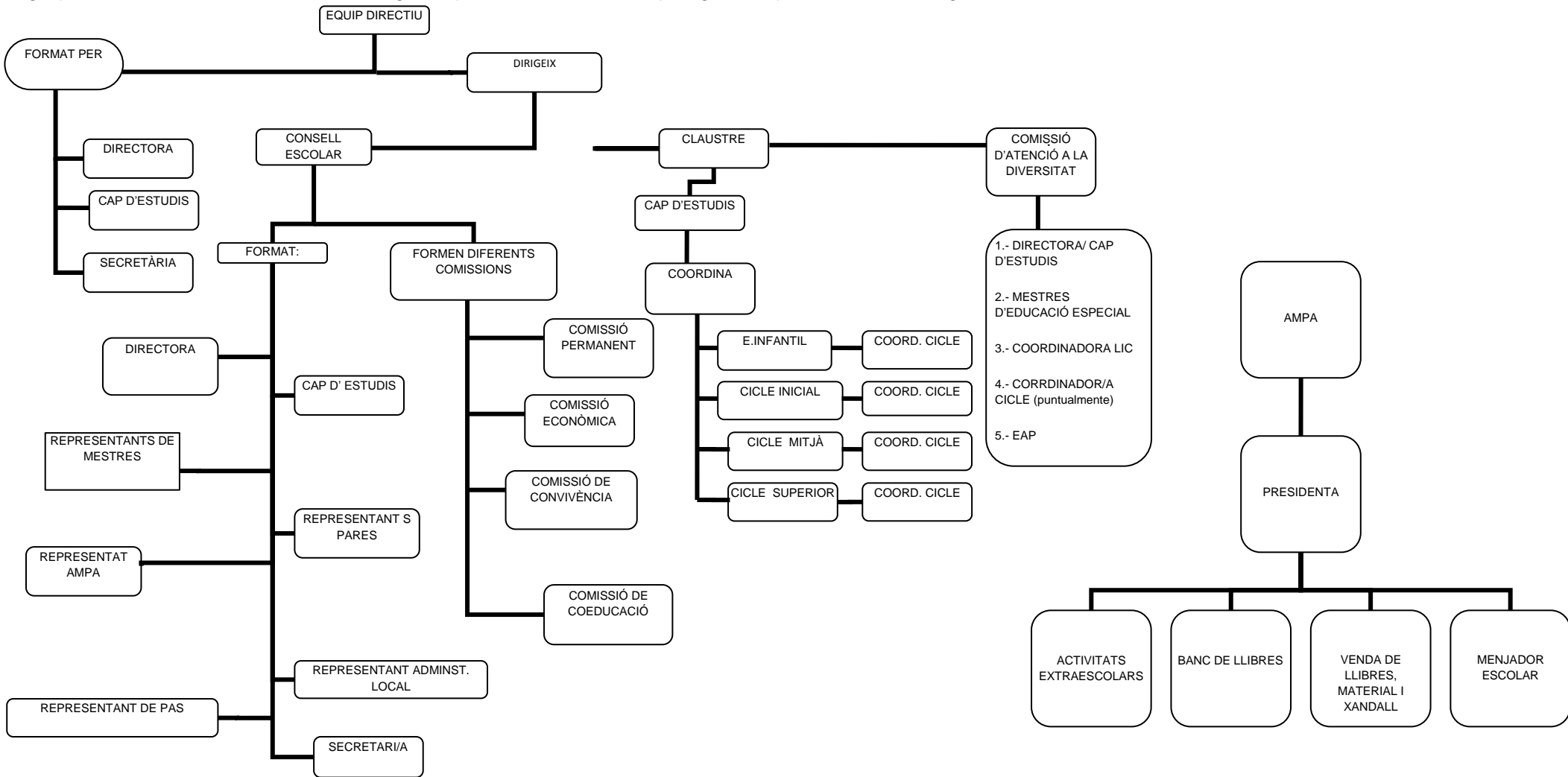
la satisfacció de les tasques realitzades, tinguin capacitat d'elecció, criteris propis i d'autonomia.

3. L'escola restarà oberta a la col·laboració amb entitats, institucions i associacions que amb la seva tasca puguin incidir en el procés educatiu dels alumnes.
4. Es potenciarà un règim participatiu i democràtic en la gestió de l'escola en què mestres, pares, alumnes i personal no docent hi intervinguin d'acord amb allò que els permet la legislació vigent.
5. L'organització serà flexible i adaptable a les necessitats que es vagin generant dins del centre, ja siguin canvis tecnològics, canvis socials, metodològics.
6. El professorat o el conjunt d'educadors/es del centre, són el responsable de programar, dur a terme i avaluar les accions docents, i totes les activitats formatives que tenen lloc en el centre.
7. El claustre és l'òrgan de participació del professorat en el govern del centre i en formen part tots els/ les mestres que presten serveis al centre.
8. L'equip docent de cycle estaran formats pels mestres d'un mateix cycle i s'encarregaran de garantir el treball en equip per assegurar una acció educativa coherent, coordinada i eficaç, sigui entre els tutors o bé amb els especialistes que hi intervenen a cada cycle (Ed. Infantil, Cycle Inicial, Cycle Mitjà i Cycle Superior de Primària). A cada cycle hi haurà un/a coordinador/a que serà qui assumirà la responsabilitat d'assegurar la coherència i la complementarietat de les unitats de programació preparades pels equips de mestres del cycle i la continuïtat de la proposta educativa al llarg de l'etapa, així com d'informar i traspassar als mestres del cycle la informació recollida a les reunions de Comissió pedagògica amb la Cap d'estudis.
9. Els/les mestres s'organitzaran en grups de treballs o comissions, perquè es vol canviar la metodologia com: ensenyar les matemàtiques, es volen fer de forma manipulativa, experimental i vivencial.  
Aquest curs a primària s'han tret els llibres de coneixement del medi, els mestres estan fent un treball competencial, on s'està preparant material per a poder fer l'àrea més motivadora i entenedora pels alumnes.
10. S'afavorirà la coordinació i el treball del nivell i dels cycles per tal proporcionar a l'alumnat un marc d'aprenentatges instrumentals i així poder desenvolupar les capacitats de sociabilitat, de relació i de descoberta, adequat a les seves característiques i a les seves experiències, per a la seva integració al món social i afectiu.
11. Pel que fa a l'adjudicació de cursos i per tal d'adjudicar les tutories als/les mestres corresponents, es tindrà en consideració:
  - L'experiència anterior, sigui en altres centres o en el propi, per part del mestre.

- La disposició de la persona en relació amb les capacitats de les quals disposa per atendre un determinat grup o edat.
  - La recerca de la màxima estabilitat en el cicle motivat per la mobilitat del professorat que esdevé cada curs escolar, buscant sempre l'equilibri entre el professorat amb experiència dins del centre i el professorat nouvingut.
  - A Primària s'intentarà que l'alumnat romangui un cicle complet amb el mateix tutor/a en la mesura del possible.
  - A infantil l'alumnat estarà com a màxim tres anys amb el mateix tutor/tutora.
12. Un altre aspecte organitzatiu que es tindrà en compte serà la comunicació que s'establirà entre el centre educatiu i les famílies a propòsit del progrés i el desenvolupament personal de llurs fills.
13. S'adoptaran les mesures organitzatives per tal que l'alumnat, els pares o tutors del qual no hagi optat perquè cursi ensenyaments de religió, rebi la deguda atenció educativa, a fi que l'elecció d'una opció a l'altra no suposi cap de mena de discriminació. Aquesta atenció en cap cas comportarà l'aprenentatge de continguts curriculars associats al coneixement del fet religiós, ni a qualsevol àrea de l'etapa. Les mesures organitzatives que el centre adopti seran conegudes per pares i tutors legals i estaran incloses en el projecte educatiu del centre.

# ORGANIGRAMA ESCOLA SALOU

L'organigrama del centre, ens permetrà observar la nostra estructura organitzativa, els diferents òrgans i la seva comunicació, la seva formació i la seva agrupació. Trobarem definits tots els òrgans que formen el centre, ja siguin unipersonals o col·legiats.





## ➤ Llocs de treballs específics

### 1. Perfil lingüístic (especialitat en llengua estrangera):

#### Missió:

Organitzar, coordinar i impartir l'ensenyament i aprenentatge de la *llengua estrangera* com a llengua vehicular en les *àrees no lingüístiques*, d'acord amb el currículum vigent, el projecte de plurilingüisme del centre i l'*enfocament AICLE o la metodologia*, per augmentar la competència lingüística de la *llengua estrangera* en *els cicles* per assegurar l'adquisició dels continguts exigits en les *matèries*.

#### Funcions addicionals:

- Impartir la docència en àrees o matèries no lingüístiques, en una llengua estrangera d'acord amb el projecte lingüístic de centre.
- Assessorament al claustre sobre la *metodologia AICLE o la que escaigui*.
- Adequar les activitats de la matèria a la *metodologia AICLE o la que escaigui*.
- Planificar les actuacions necessàries per implementar el projecte d'impuls de l'ús de la *llengua estrangera corresponent*.

#### Requisits addicionals:

- a) Titulacions: Tenir reconeguda l'especialitat docent d'anglès, francès, alemany i italià i formació en metodologies d'immersió lingüística o en ensenyaments AICLE.
- b) Formació acreditada: Nivell C2, C1 o B2 del Marc europeu comú de referència i formació en metodologies d'immersió lingüística o en ensenyaments AICLE.

### 2. Atenció a la diversitat de l'alumnat:

#### Missió:

Dissenyar i impartir la docència i dur a terme l'atenció directa als alumnes amb necessitats específiques de suport educatiu, d'acord amb el projecte educatiu del centre i el projecte de direcció per afavorir la participació prioritària d'aquests alumnes en entorns ordinaris sota el principi d'educació inclusiva i coeducació.

### **Funcions addicionals:**

- Impartir la docència i dur a terme l'atenció directa amb les metodologies d'aula que es considerin més idònies per atendre la diversitat dels alumnes.
- Organitzar els recursos i les actuacions per a l'atenció a la diversitat, en el context del centre.
- Col·laborar en el disseny, desenvolupament i avaluació d'estratègies i activitats relacionades amb el pla d'atenció a la diversitat del centre.
- Fer el seguiment de l'evolució dels alumnes amb necessitats educatives específiques i, en general, dels alumnes amb necessitats específiques de suport educatiu.

### **Requisits addicionals:**

- Titulacions: Tenir reconeguda l'especialitat de pedagogia terapèutica (cos de mestres) o d'orientació educativa (cos de secundària).
- Formació acreditada: Màsters oficials sobre educació inclusiva, educació a la diversitat i educació especial.
- Experiència acreditada: haver superat una formació referida a l'atenció a la diversitat de l'alumnat i/o educació inclusiva, educació especial, educació per a la diversitat (mínim 30 hores)
- Experiència acreditada: haver exercit la docència com a mínim 12 mesos, com a funcionari de carrera o personal interí/substitut, en llocs de treball d'aula d'acollida, SIEI, en centres CAEP o en CEE (escola d'educació especial).

#### ➤ **Projecte Lingüístic:**

**El PLC** com a part del projecte educatiu de centre (PEC) es defineix com l'instrument que possibilita que el centre organitzi i gestioni, d'acord amb la normativa vigent, però de manera autònoma, determinats aspectes en referència a l'estat, a l'ús de les llengües i al seu tractament curricular.

En el **Projecte Lingüístic** es garanteix el tractament de les llengües donant resposta al context sociolingüístic de l'alumnat i vetllant per l'ús del català com a llengua vehicular d'ensenyament-aprenentatge i com a llengua de relació, cohesió i integració en tots els àmbits de la comunitat educativa.

Al projecte lingüístic es desenvolupa el tractament de les diverses llengües que es treballaran a l'escola.

## ➤ **Lideratge i equips de treball**

1. Els òrgans directius i el claustre de professors del centre procuraran mantenir unes relacions de col·laboració amb els diversos estaments i organismes que incideixen en l'àmbit educatiu, sobretot aquell que depèn del Departament d'Educació i de l'Ajuntament de Salou. Així és col·laborarà i es treballarà amb els membres de l'EAP, el Centre de Recursos del Tarragonès, els Camps d'aprenentatge, el CREDA, els Serveis Socials i d'Ensenyament de l'Ajuntament de Salou, el Consell Comarcal del Tarragonès.
2. El centre estarà obert i receptiu i participarà amb les diverses entitats privades que ofereixen serveis educatius concrets sempre que l'objectiu final sigui millorar les activitats d'ensenyament- aprenentatge.

## **ÒRGANS UNIPERSONALS**

**Director/a (Llei 12/2009, del 10 de juliol, d'educació, Títol IX, Capítol I, article 142):**

**El director o directora** del centre és el responsable de l'organització, funcionament i administració del centre, n'exerceix la direcció pedagògica i és el cap de tot el personal.

La selecció del director o directora es porta a terme pel procediment de concurs, en el qual participen la comunitat escolar i l'Administració educativa.

El director o directora té funcions de representació, funcions de lideratge pedagògic, de lideratge de la comunitat escolar i funcions de gestió. Aquestes funcions s'exerceixen en el marc de l'ordenament jurídic vigent, del projecte educatiu del centre i del projecte de direcció aprovat.

Corresponen al director o directora les funcions de representació següents:

- Representar el centre.
- Exercir la representació de l'Administració educativa en el centre.
- Presidir el Consell Escolar, el Claustre del professorat i els actes acadèmics del centre.
- Traslladar les aspiracions i les necessitats del centre a l'Administració educativa i vehicular al centre els objectius i les prioritats de l'Administració.

**Corresponen al director o directora les funcions de direcció i lideratge pedagògics següents:**

- Formular la proposta inicial de projecte educatiu i les modificacions i adaptacions corresponents.
- Vetllar perquè s'aprovi el desplegament i la concreció del currículum i siguin coherents amb el projecte educatiu per tal de garantir-ne el compliment.
- Assegurar l'aplicació de la carta de compromís educatiu, del projecte lingüístic i dels plantejaments tutorial, coeducatiu i d'inclusió, i també de

tots els altres plantejaments educatius del projecte educatiu del centre recollits en el projecte de direcció.

- Garantir que el català sigui la llengua vehicular de l'educació, administrativa i de comunicació en les activitats del centre, d'acord amb el que disposen la LEC i el projecte lingüístic del centre.
- Establir els elements organitzatius del centre determinats pel projecte educatiu.
- Proposar, d'acord amb el projecte educatiu i les assignacions pressupostàries, la relació de llocs de treball del centre i les modificacions successives.
- Instar que es convoqui el procediment de provisió de llocs i presentar les propostes.
- Orientar, dirigir i supervisar les activitats del centre i dirigir l'aplicació de la programació general anual.
- Impulsar, d'acord amb els indicadors de progrés, l'avaluació del projecte educatiu i dels acords que s'estableixin de corresponsabilitat.
- Participar en l'avaluació de l'exercici de les funcions del personal docent i de l'altre personal destinat al centre, amb l'observació de la pràctica docent a l'aula.

**Corresponen al director o directora les funcions següents amb relació a la comunitat escolar:**

- Vetllar per la formulació i pel compliment de la carta de compromís educatiu del centre.
- Garantir el compliment de les normes de convivència i adoptar les mesures disciplinàries corresponents.
- Assegurar la participació del consell escolar.
- Establir canals de relació amb les associacions de mares i pares d'alumnes.

**Corresponen al director o directora les funcions relatives a l'organització i la gestió del centre següents:**

- Impulsar l'elaboració i l'aprovació de les normes d'organització i funcionament del centre i dirigir-ne l'aplicació.
- Nomenar els responsables dels òrgans de gestió i coordinació establerts en el projecte educatiu.
- Emetre la documentació oficial de caràcter acadèmic establerta per la normativa vigent.
- Visar les certificacions.

- Assegurar la custòdia de la documentació acadèmica i administrativa pel secretari o secretària del centre.
- Autoritzar les despeses i ordenar els pagaments d'acord amb el pressupost aprovat.
- Contractar béns i serveis dins els límits establerts per l'Administració educativa i actuar com a òrgan de contractació.
- Dirigir i gestionar el personal del centre per garantir que compleix les seves funcions, la qual cosa comporta, si escau, l'observació de la pràctica docent a l'aula.
- Vetllar pel manteniment i la conservació general del centre, de les seves instal·lacions, mobiliari i equipaments d'acord amb les indicacions del director i les disposicions vigents. Tenir cura de la seva reparació, quan correspongui.

El director o directora, en l'exercici de les seves funcions, té la consideració d'autoritat pública i gaudeix de presumpció de veracitat en els seus informes i d'ajustament a la norma en les seves actuacions, llevat que es provi el contrari.

El director o directora, en l'exercici de les seves funcions, és autoritat competent per a defensar l'interès superior dels alumnes.

### **Cap d'Estudis:**

Correspon al Cap d'estudis la planificació, el seguiment i l'avaluació interna de les activitats del centre, i la seva organització, sota el comandament del director/a.

### **Les competències del cap d'estudis són:**

- Coordinar les activitats escolars reglades. Coordinar també quan s'escaigui, les activitats escolars complementàries i dur a terme l'elaboració de l'horari escolar i la distribució dels grups, de les aules i altres espais docents segons la naturalesa de l'activitat acadèmica, escoltat el claustre.
- Coordinar les activitats extraescolars en col·laboració amb el consell escolar del centre i les associacions de pares. Coordinar les relacions amb els serveis educatius del Departament d'Educació i especialment amb els equips d'assessorament psicopedagògic.
- Substituir el director en cas d'absència.
- Coordinar l'elaboració i l'actualització del projecte curricular de centre i vetllar per l'elaboració de les adequacions curriculars necessàries per atendre la diversitat dels ritmes d'aprenentatge i la singularitat de cada alumne, especialment d'aquells que presentin necessitats educatives especials, tot procurant la col·laboració i participació de tots els mestres del claustre en els grups de treball.
- Vetllar perquè l'avaluació del procés d'aprenentatge dels alumnes es dugui a terme en relació amb els objectius generals d'àrea i d'etapa, i en relació amb els criteris fixats pel claustre de professors en el projecte curricular de centre. Coordinar la realització de les reunions d'avaluació i presidir les sessions d'avaluació.

- Vetllar per la coherència i l'adequació en la selecció dels llibres de text, del material didàctic i complementari utilitzat en els diferents ensenyaments que s'imparteixen a l'escola.
- Coordinar la programació de l'acció tutorial desenvolupada en el centre i fer-ne el seguiment.
- Coordinar les accions d'investigació i innovació educatives i de formació i reciclatge del professorat que es desenvolupin en el centre, quan s'escaigui.

### **Secretari/a:**

Corresponen al Secretari/a dur a terme la gestió de l'activitat econòmica i administrativa del centre, sota el comandament del director, i exercir, per delegació d'aquest, la prefectura del personal d'administració i serveis adscrit a l'escola, quan el director així ho determini.

Les competències del secretari són:

- Exercir la secretaria dels òrgans col·legiats de govern i aixecar les actes de les reunions que celebrin.
- Tenir cura de les tasques administratives del centre, atenent la seva programació general i el calendari escolar.
- Estendre les certificacions i els documents oficials del col·legi, amb el vistiplau del director.
- Dur a terme la gestió econòmica del centre, la comptabilitat que se'n deriva i elaborar i custodiar la documentació preceptiva.
- Obrir i mantenir els comptes necessaris en entitats financeres, juntament amb el director.
- Elaborar el projecte de pressupost de l'escola.
- Vetllar per l'adequat compliment de la gestió administrativa del procés de preinscripció i matriculació d'alumnes, tot garantint la seva adequació a les disposicions vigents.
- Tenir cura que els expedients acadèmics dels alumnes estiguin complets i diligenciats d'acord amb la normativa vigent.
- Ordenar el procés d'arxiu dels documents del centre, assegurar la unitat dels registres i expedients acadèmics, diligenciar els documents oficials i custodiar-los.
- Confegir i mantenir l'inventari general del centre.
- Dur a terme la correcta preparació dels documents relatius a l'adquisició, alineació o lloguer de béns i als contractes de serveis i subministrament, d'acord amb la normativa vigent.

### **Mestres tutors/es:**

Correspon als Tutors, d'acord amb la seva funció docent, la tutoria i l'orientació dels alumnes.

Tots els mestres que formen part del Claustre d'un centre poden exercir les funcions de mestre tutor quan correspongui.

Cada unitat o grup d'alumnes tindrà un mestre tutor, amb les funcions següents:

- Conèixer la situació real de cada alumne i el seu medi familiar i social.
- Coordinar la coherència de les activitats d'ensenyament - aprenentatge i les activitats d'avaluació de tots els docents que intervenen en el procés d'ensenyament del seu grup d'alumnes.
- Responsabilitzar-se de l'avaluació del seu grup d'alumnes en les sessions d'avaluació.
- Tenir cura, juntament amb la Cap d'estudis, quan correspongui, de vetllar per l'elaboració dels documents acreditatius dels resultats de l'avaluació i de la comunicació d'aquests, als pares o representants legals dels alumnes.
- Dur a terme la informació i l'orientació acadèmica dels alumnes.
- Mantenir una relació suficient i periòdica amb els pares dels alumnes o representants legals per informar-los del seu procés d'aprenentatge i de la seva assistència a les activitats escolars.
- Vetllar per la convivència del grup d'alumnes i la seva participació en les activitats de l'escola, incidint-hi especialment en les sessions de tutoria.
- Fomentar i gestionar la participació del seu grup en les activitats generals del centre.
- Fer-se càrrec de l'alumne/a quan no el vinguin a recollir. Si un cop passats 10 minuts no han vingut els pares o responsables, es faran els següents passos: trucar a la família i si aquesta no es troba, s'avisarà a la policia municipal. El seu responsable en aquests 10 minuts, serà el tutor/a i/o l'Equip Directiu.
- Una de les tasques destacades del tutor és la d'informar a les famílies del progrés en l'adquisició de les competències bàsiques treballades, i del seu procés d'aprenentatge.
- Aquesta comunicació entre el tutor/a i la família o tutor legal es realitza mitjançant dues vies:
  - ❖ Tres informes d'avaluació en finalitzar cada un dels trimestres, en el cas dels alumnes de Cicle inicial, Cicle mitjà i Cicle superior, i dos informes d'avaluació, un al primer trimestre i l'altre al tercer trimestre, en el cas dels alumnes d'Educació infantil.
  - ❖ Una entrevista, com a mínim, amb el pare i/o mare, i/o tutors legals de l'alumne.

### **Nomenament i cessament dels mestres tutors:**

- El mestre tutor és nomenat pel director del centre, escoltat el Claustre de professors.
- El nomenament dels mestres tutors s'efectuarà per un curs acadèmic.

- El director del centre pot deixar sense efecte el nomenament del mestre tutor a sol·licitud motivada de l'interessat o per pròpia decisió, una vegada escoltat el Claustre de professors i amb audiència de l'interessat, abans que finalitzi el termini pel qual va ser nomenat.
- Es procurarà, sempre que sigui possible, que els tutors d'educació infantil romanguin tres anys amb els mateixos alumnes. A Educació Primària i sempre que sigui possible, es mantindrà el mateix tutor durant els dos cursos que dura el cicle.
- Del nomenament o cessament, segons correspongui, dels mestres tutors, el director informará el Consell Escolar.

### **Mestres especialistes:**

Les àrees de música, educació física i llengua estrangera, així com l'educació infantil i l'educació especial, hauran de ser assignades als mestres que disposin de l'especialitat corresponent. Els mestres especialistes atendran, prioritàriament, les tasques docents pròpies de la seva especialitat, i després la docència en altres àrees, les tasques de tutor o tutora i les pròpies de la condició de mestre/a. Amb caràcter general, l'especialista col·laborarà en els àmbits següents:

- Coordinació, suport tècnic i educatiu i assessorament als altres membres del claustre en aspectes de la seva especialitat.
- Assessorament, en els aspectes relacionats amb la seva especialitat, de les programacions que elaborin els equips de mestres de cada cicle.
- En la mesura en què convingui a l'organització del centre, la direcció podrà assignar àrees d'especialitat a mestres no especialistes del centre, sempre que comprovi que tenen l'adequada titulació, formació o experiència.

### **Mestres especialistes en música**

L'especialista en música exercirà les funcions següents:

- Impartir les classes de música de l'educació primària, segons les dedicacions horàries establertes. Si el seu horari li ho permet i d'acord amb la programació del centre, l'especialista en música podrà impartir classes de música a infantil. En aquest cas és convenient que l'activitat es desenvolupi en presència del tutor o tutora del grup i amb la seva col·laboració.
- Coordinar les activitats curriculars musicals del centre, fins i tot en aquells cicles en què no sigui preceptiva la seva intervenció directa com a docent.
- Portarà la Coral del centre que formen tots els alumnes de 4t de primària.

Satisfetes aquestes necessitats i les coordinacions derivades del seu caràcter d'especialista, es dedicarà a altres activitats pròpies de la seva condició de mestre/a.



### **Mestres especialistes en educació física**

L'especialista en educació física exercirà les funcions següents:

- Impartir les classes d'educació física en l'educació primària.
- Coordinar les activitats curriculars de l'educació física del centre.

Si l'especialista no pot impartir amb intervenció directa totes les hores assignades a l'àrea, haurà d'assessorar i secundar convenientment el mestre o la mestra no especialista que s'encarregui de les hores restants.

Satisfetes aquestes necessitats i les coordinacions derivades del seu caràcter d'especialista, es dedicarà a altres activitats pròpies de la seva condició de mestre/a.

Si el seu horari li ho permet i d'acord amb la programació del centre, l'especialista d'Educació Física podrà impartir classes de psicomotricitat a infantil.

### **Mestres especialistes en llengua estrangera**

Els especialistes en llengua estrangera, atenen la docència de la primera llengua estrangera en l'educació primària. Si el seu horari li ho permet i d'acord amb la programació del centre, l'especialista de llengua estrangera podrà impartir classes d'aquesta llengua a infantil.

L'organització de l'horari dels especialistes preveu agrupaments d'alumnes per aconseguir millorar el desenvolupament de la llengua oral.

Així mateix, l'activitat dels especialistes en llengua estrangera podrà complementar-se amb mestres amb titulació adient per impartir la llengua estrangera.

Satisfetes aquestes necessitats i les coordinacions derivades del seu caràcter d'especialista, es dedicarà a altres activitats pròpies de la condició, sobretot les corresponents al desplegament del projecte lingüístic del centre.

### **Mestres especialistes en educació especial**

Els mestres especialistes en educació especial han de prioritzar, d'acord amb l'equip directiu i la comissió d'atenció a la diversitat, l'atenció a l'alumnat discapacitat i a l'alumnat amb necessitats educatives específiques, donant suport al professorat en la planificació i desenvolupament de les activitats del grup classe per afavorir la participació de tot l'alumnat en les activitats a l'aula ordinària.

Els mestres especialistes en educació especial duen a terme les funcions següents:

- Identificació, amb la col·laboració de l'EAP, de les necessitats educatives d'aquest alumnat i col·laboració en la concreció del corresponent pla d'intervenció.

- Col·laboració amb els tutors i tutores en la concreció d'adaptacions del currículum (PI) i en la preparació i adaptació d'activitats i materials didàctics que facilitin l'aprenentatge d'aquest alumnat i la seva participació en les activitats del grup classe ordinari.
- Suport en la participació de l'alumnat amb discapacitat en les activitats del grup classe ordinari.
- Desenvolupament de les activitats i programes específics que aquest alumnat requereixi.
- Col·laboració en el seguiment i avaluació d'aquest alumnat.
- Col·laboració amb els tutors i tutores en la formulació de propostes d'adaptació del currículum i plans individualitzats, quan l'alumnat ho requereixi.

L'atenció als alumnes per part dels mestres especialistes en educació especial es pot dur a terme:

- Dins l'aula ordinària, conjuntament amb el tutor o tutora, per tal d'oferir a aquest alumnat oportunitats de participar en els entorns i activitats les més normalitzats possibles.
- En grup reduït o atenció individual fora de l'aula ordinària.

Per a la presa de decisions sobre les actuacions que calgui dur a terme amb cada alumne/a podrà tenir l'assessorament dels professionals dels serveis educatius, EAP i, si escau, del CREDA del sector.

## **Personal d'administració i serveis**

### **Tècnica d'educació infantil**

El/la tècnic/a especialista en educació infantil col·labora amb els mestres tutors del primer curs del segon cicle de l'educació infantil en el procés educatiu de l'alumnat, principalment en el desenvolupament d'hàbits d'autonomia i en l'atenció a les necessitats bàsiques dels infants.

Correspon al/la tècnic/a especialista en educació infantil:

- Participar en la preparació i el desenvolupament d'activitats d'ensenyament i aprenentatge: organització de l'aula, elaboració de materials didàctics, suport al desenvolupament de les sessions.
- Col·laborar en la planificació i el desenvolupament d'activitats d'ensenyament i aprenentatge d'hàbits d'autonomia de l'alumnat.
- Dur a terme activitats específiques amb alumnes pautades pel mestre/a tutor/a.
- Col·laborar en les activitats d'atenció a les necessitats bàsiques dels infants.
- Participar en processos d'observació dels infants.

El/la tècnic/a especialista en educació infantil ha de participar en les reunions del cicle i de nivell i en les activitats de formació que es realitzin relacionades amb les seves funcions i poden participar en les entrevistes amb les famílies, sempre en la presència del tutor/a.

Així mateix, d'acord amb l'**article 146.3 de la Llei d'educació**, els tècnics especialistes d'educació infantil poden participar en les reunions de claustre, amb veu i sense vot, i ser elector i elegibles de personal d'administració i serveis al Consell escolar del centre.

### **Administrativa**

Correspon al personal funcionari del cos auxiliar d'administració (o cos administratiu), adscrit als centres educatius:

- la gestió administrativa dels processos de preinscripció i matriculació d'alumnes;
- la gestió administrativa dels documents acadèmics: llibres d'escolaritat, historials acadèmics, expedients acadèmics, títols, beques i ajuts, certificats, diligències, etc.;
- la gestió administrativa i la tramitació dels assumptes del centre.

### **Aquestes funcions comporten les tasques següents:**

- Arxiu i classificació de la documentació del centre.
- Despatx de la correspondència (recepció, registre, classificació, tramesa, compulsas, franqueig, etc.).
- Transcripció de documents i elaboració i transcripció de llistes.
- Gestió informàtica de dades (domini de l'aplicació informàtica corresponent).
- Atenció telefònica i personal sobre els assumptes de la secretaria administrativa del centre.
- Recepció i comunicació d'avisos, encàrrecs interns i incidències del personal (baixes, permisos, etc.).
- Comandes de material, comprovació d'albarans, etc., d'acord amb l'encàrrec rebut pel director o directora o el secretari o secretària del centre.
- Manteniment de l'inventari.
- Control de documents comptables simples.
- Exposició i distribució de la documentació d'interès general que estigui al seu abast (disposicions, comunicats, etc.).

El director o directora del centre pot determinar, segons les necessitats i característiques del centre, l'execució de funcions i tasques similars o relacionades amb les anteriors.

### **Altres professionals que actuen al centre:**

#### **Vetlladora:**

- Donar suport a l'equip de mestres a l'aula
- Col·laborar en les tasques que determini la direcció del centre

- Vetllar per a l'adquisició dels hàbits de la vida quotidiana a l'escola
- Col·laborar amb el professorat del centre en les hores d'entrada i sortida dels alumnes objecte de la seva atenció
- Ajudar l'alumne en els seus desplaçaments a l'aula i pels espais del centre en general amb el seu mitjà de mobilitat (cadira de rodes, caminadors, bastons, etc.) per garantir la participació de l'alumne en totes les activitats
- Donar suport a la higiene personal dels alumnes objecte de la seva atenció (canviar bolquers, dutxa, acompanyar WC...)
- Tenir cura de les pròtesis que porta l'alumnat: vetllar pel seu bon ús i procurar que es mantinguin en bones condicions.
- Donar suport en els desplaçaments a l'exterior, en les sortides escolars i les activitats complementàries del centre (piscina, colònies, teatre, sortides en general...)
- Donar suport a l'alumne al pati durant les hores d'esbarjo
- Donar suport i ajudar, si cal, aquests alumnes durant els àpats
- Aplicar programes de control d'esfínters per fer el seguiment del control d'aquest hàbit, si fos el cas
- Potenciar la relació afectiva amb els seus companys, afavorint el seu àmbit relacional

### **Assessora d'expressió oral en llengua catalana:**

L'objectiu és aconseguir millorar les competències en llengua oral dels alumnes des de cycle mitjà fins a cycle superior, a partir de la reflexió, canvis i modificacions pertinents per millora la competència dels alumnes en llengua oral.

### **Assessora d'expressió oral en llengua anglesa:**

L'objectiu principal la millora de l'expressió oral en aquesta llengua, farà que l'alumnat s'hagi d'expressar en la llengua estrangera i així adquireixi més fluïdesa i seguretat. Aquest curs aquesta activitat la fan els alumnes de 3r de primària i cycle superior.

### **Assessora de plàstica:**

L'assessora de plàstica, de la nostra escola entra a les aules i participa, col·labora i orienta sobre les activitats a realitzar. L'objectiu és analitzar i reflexionar entorn la pràctica educativa de les arts plàstiques.

## **Coordinació docent**

La coordinació anirà orientada a coordinar les actuacions del personal docent. Hi haurà una reunió setmanal amb les coordinadores d'infantil i primària amb la Cap d'estudis.

### **Coordinadors de cicle**

Competències dels coordinadors/res de cicle:

- Convocar i presidir les reunions de cicle.
- Representar el cicle davant els altres òrgans de l'escola i assistir a les reunions pedagògiques amb la Cap d'estudis.
- Unificar criteris d'actuació amb els/les altres coordinadors/res.
- Mantenir informat al/la cap d'estudis de les activitats i problemes del cicle.
- Proposar, d'acord amb el cicle, les adscripcions del professorat.
- Vetllar per l'acompliment de la programació general de centre.
- Distribuir temps i espais, d'acord amb el/la Cap d'estudis.

Els/les coordinadors/res vetllaran per la coherència i continuïtat de les accions educatives al llarg de l'educació infantil i l'educació primària, segons correspongui, sota la dependència del/de la Cap d'estudis. Les reunions de coordinadors/res serveixen també per traspasar la informació que arriba al centre i cal traspasar-la als cicles i per organitzar les activitats del pla general de centre que s'han d'anar organitzant al llarg del curs.

### **Coordinador/a LIC,**

Coordinador/a de llengua, interculturalitat i cohesió social del centre

Per tal de potenciar el Pla per a la llengua i la cohesió social el/la coordinador/a de llengua, interculturalitat i cohesió social, nomenat pel director/a del centre, ha de desenvolupar les funcions següents:

- Promoure en la comunitat educativa, coordinadament amb l'assessor/a CLIC, actuacions per a la sensibilització, foment i consolidació de l'educació intercultural i de la llengua catalana com a eix vertebrador d'un projecte educatiu plurilingüe.
- Assessorar l'equip directiu i col·laborar en l'actualització dels documents d'organització del centre (PEC, PLC, NOFC, PdC, Pla d'acollida i integració, programació general anual del centre, etc.) i en la gestió de les actuacions que fan referència a l'acollida i integració de l'alumnat nouvingut, a l'atenció a l'alumnat en risc d'exclusió i a la promoció de l'ús de la llengua, l'educació intercultural i la convivència en el centre.
- Promoure actuacions en el centre i en col·laboració amb l'entorn, per potenciar la convivència mitjançant l'ús de la llengua catalana i l'educació intercultural, afavorint la participació de l'alumnat i garantint-ne la igualtat d'oportunitats.

- Col·laborar en la definició d'estratègies d'atenció a l'alumnat nouvingut i/o en risc d'exclusió, participar en l'organització i optimització dels recursos i coordinar les actuacions dels professionals externs que hi intervenen.

### **Coordinador/a TIC/TAC**

El/la coordinador/a de TIC del centre exercirà les següents funcions de coordinació en relació amb les tecnologies per a l'aprenentatge i el coneixement:

- Impulsar l'ús didàctic de les TIC en el currículum escolar i assessorar el professorat per a la seva implantació, així com orientar-lo sobre la formació en TAC, d'acord amb l'assessorament dels serveis educatius de la zona.
- Proposar a l'equip directiu els criteris per a la utilització i l'optimització dels recursos TIC del centre.
- Vetllar pel manteniment de les instal·lacions i els equipaments informàtics i telemàtics del centre, en coordinació amb el servei de manteniment preventiu i d'assistència tècnica.
- Tutoritzar alumnes de pràctiques de cicles formatius.
- Aquelles altres que el/la director/a del centre li encomani en relació amb els recursos TIC que li pugui assignar el Departament d'Educació.

### **Coordinador/a de riscos laborals**

Correspon al coordinador/a de prevenció de riscos laborals promoure i coordinar les actuacions en matèria de salut i seguretat en el centre i, per tant, haurà de:

- Coordinar les actuacions en matèria de seguretat i salut, així com promoure i fomentar l'interès i la cooperació dels treballadors i treballadores en l'acció preventiva, d'acord amb les orientacions del Servei de Prevenció de Riscos Laborals i les instruccions de la direcció del centre.
- Col·laborar amb la direcció del centre en l'elaboració del pla d'emergència, i també en la implantació, la planificació i la realització dels simulacres d'evacuació.
- Revisar periòdicament la senyalització del centre i els aspectes relacionats amb el pla d'emergència amb la finalitat d'assegurar-ne l'adequació i la funcionalitat. Revisar periòdicament el pla d'emergència per assegurar-ne l'adequació a les persones, els telèfons i l'estructura.

- Revisar periòdicament els equips de lluita contra incendis com a activitat complementària a les revisions oficials.
- Promoure actuacions d'ordre i neteja i fer-ne el seguiment.
- Donar suport a la direcció del centre per formalitzar i trametre als Serveis Territorials o al Consorci d'Educació de Barcelona el model "Full de notificació d'accident o incident laboral".
- Col·laborar amb el personal tècnic del Servei de Prevenció de Riscos Laborals en la investigació dels accidents que es produeixin en el centre.
- Col·laborar amb el personal tècnic del Servei de Prevenció de Riscos Laborals en l'avaluació i el control dels riscos generals i específics del centre.
- Coordinar la formació de les treballadores i dels treballadors del centre en matèria de prevenció de riscos laborals.
- Col·laborar, si escau, amb el claustre per al desenvolupament, dins el currículum de l'alumnat, dels continguts de prevenció de riscos.

## **ÒRGANS COL·LEGIATS**

### **El consell escolar**

El consell escolar és l'òrgan de participació de la comunitat escolar en el govern del centre. Aquest el componen:

- El/la director, que n'és el president.
- El/la Cap d'estudis.
- El/la regidor/a o un/a representant de l'Ajuntament.
- Els/les representants dels/les mestres (5)
- Els/les representants de pares i mares (4)
- El/la representant de l'AMPA
- La representant del personal PAS
- El/la secretari/a del centre, que actuarà de secretari/a del Consell, amb veu i sense vot.

El nombre de representants electes del professorat no pot ser inferior a un terç del total de components del consell. El nombre de representants electes dels pares d'alumnes no pot ser inferior a un terç del total de components del consell.

El consell escolar del centre estableix el nombre de representants de cada sector. De la configuració del Consell escolar, és el president el que dóna compte a la Delegació Territorial del Departament d'Educació. No es pot modificar la configuració del consell escolar del centre durant els tres cursos acadèmics següents a aquells en què és determinada.

Quan a l'ordre del dia s'incloguin temes o qüestions relacionades amb la normal activitat del centre i que estiguin sota la tutela o responsabilitat immediata d'algun membre de la comunitat educativa que no és membre del Consell escolar, se'l podrà convocar a la sessió per tal que informi sobre el respectiu tema o qüestió.

### **Funcionament del Consell Escolar:**

- El consell escolar del centre es reuneix preceptivament una vegada al trimestre i sempre que el convoca el seu president/a o ho sol·licita almenys un terç dels seus membres. A més, preceptivament, es farà una reunió a l' inici i al final del curs.
- Hom procurarà que les decisions en el si del consell escolar es prenguin per consens. Si no és possible arribar a un acord, es determinarà la decisió per majoria dels membres presents, llevat dels casos en què la normativa determini una altra majoria qualificada.
- Les reunions de consell escolar se celebraran en un horari que permeti l'assistència dels representants de pares i mares.
- La convocatòria de les reunions serà tramesa pel director/a, amb l'antelació suficient, juntament amb la documentació necessària que hagi de ser objecte de debat, i en el seu cas d'aprovació.
- L'assistència serà obligatòria per a tots els seus membres.
- La confecció de l'ordre del dia de les sessions incorporarà els punts que puguin sol·licitar el sector de pares i mares.
- El quòrum necessari per donar validesa a la constitució de l'òrgan col·legiat serà el de la majoria absoluta (meitat més un).

### **Corresponen al Consell escolar les funcions següents:**

- A. Participar en l'aprovació del projecte educatiu i les seves modificacions. El consell escolar ha de ser consultat pel director de manera preceptiva per valorar la proposta del projecte educatiu i manifestar el seu suport amb una majoria de les tres cinquenes parts dels membres.
- B. Participar en l'aprovació de la programació general anual, de les normes de funcionament i de la gestió econòmica del centre. El consell escolar ha de ser consultat de manera preceptiva per valorar cada una de les propostes i manifestar el seu suport per majoria simple dels membres.
- C. Avaluar l'aplicació del projecte educatiu i de les seves modificacions així com de la resta de documents de gestió del centre.
- D. Aprovar les propostes d'acords de corresponsabilitat, convenis i altres acords de col·laboració del centre amb entitats i institucions.



- E. Intervenir en el procediment d'admissió d'alumnes.
- F. Participar en el procediment de selecció i en la proposta de cessament del director o directora.
- G. Intervenir en la resolució dels conflictes i, si escau, revisar les sancions als alumnes.
- H. Aprovar les directrius per a la programació d'activitats escolars complementàries i d'activitats extraescolars, i avaluar-ne el desenvolupament.
- I. Participar en les anàlisis i les avaluacions del funcionament general del centre i conèixer l'evolució del rendiment escolar.
- J. Aprovar els criteris de col·laboració amb altres centres i amb l'entorn.
- K. Qualsevol altre que li sigui atribuïda per les normes legals o reglamentàries.

El consell Escolar actua normalment en ple, però s'ha de crear **comissions específiques**. Aquestes estan formades per mestres i representants de mares i pares i un membre de l'Equip Directiu o en qui delegui:

### ***Comissió Econòmica***

La comissió econòmica estarà integrada pel director/a, el/la secretari/a, un/a professor/a, un pare/una mare i el/la representant de l'Ajuntament. Les seves competències les delegarà el consell escolar menys l'aprovació del pressupost i la fiscalització dels comptes anuals del centre, perquè no són delegables. Són funcions d'aquesta comissió:

- Aportar criteris per a l'elaboració del projecte de pressupost del centre.
- Informar el/la secretari/a del centre i aportar-li propostes per a l'elaboració del pla d'inversions.
- Efectuar el seguiment de l'estat de comptes del centre.

### ***Comissió Permanent***

La comissió permanent està integrada pel director/a, que la presideix, el/la cap d'estudis, dos representants del professorat i dos dels pares/mares d'alumnes, designats pel Consell escolar del centre. De la comissió permanent en forma part /la secretari/a, amb veu i sense vot.

El Consell escolar del centre no pot delegar en la comissió permanent les competències referides a l'elecció i cessament de director/a, les de creació d'òrgans de coordinació, l'aprovació del projecte educatiu, del pressupost i la seva liquidació, del reglament de règim interior i de la programació general anual, ni les de resolució de conflictes i imposicions de correctius amb finalitat pedagògica en matèria de disciplina d'alumnes.

Són funcions de la comissió permanent:

- Elaborar propostes sobre temes propis per presentar al Consell escolar.
- Preparar els temes a tractar en les sessions del consell escolar que requereixin un treball previ.

### ***Comissió Convivència***

La comissió de convivència està integrada pel director/a, que la presideix, el/la cap d'estudis, dos representants del professorat i dos pares/mares d'alumnes, designats pel consell escolar del centre.

La seva finalitat és vetllar pel correcte exercici dels drets i deures dels alumnes, elaborar les normes de convivència del reglament de règim intern, imposar les mesures correctores i sancions en les conductes contràries a les normes de convivència.

### ***Comissió de Coeducació***

D'acord amb els principis d'igualtat de drets i no discriminació que inspiren l'activitat educativa, l'ensenyament que es proporcionarà als nens i nenes serà igual i es desenvoluparà en un marc de coeducació, garantint la igualtat d'oportunitats sense discriminació de gèneres.

El centre vetllarà per aconseguir un enfocament equitatiu dels continguts, dels mètodes, del llenguatge, de les relacions i de l'organització relacionada amb la pràctica educativa i perquè, els llibres de text, el material audiovisual i el material d'elaboració pròpia donin una imatge de les dones i dels homes que s'ajusti als canvis socials i que ofereixi models d'actituds i de desenvolupament d'activitats que trenquin els prototipus tradicionals atribuïts a cada sexe.

La coeducació proporciona tant a l'alumnat, com al professorat i a tota la comunitat educativa, estratègies que poden modificar les relacions de poder, d'abús i de limitacions estereotipades per a cada gènere, esdevenint veritables agents de transformació.

### ***Comissió representant al Consell Escolar Municipal***

La comissió està formada pel director/a, un representant del professorat i representant de pares/mares, designats pel Consell Escolar del centre.

L'objectiu és assistir i informar del que s'ha acordat al Consell Escolar en el marc de les reunions del Consell Escolar Municipal.

1.1. El Consell Escolar Municipal és l'òrgan de participació de la comunitat educativa amb funcions de consulta, assessorament i proposta de les qüestions relacionades amb l'educació no universitària en l'àmbit territorial de Salou.

1.2. El Consell Escolar Municipal de Salou és l'òrgan de decisió en relació a aquells aspectes que són competència de l'administració local en matèria d'ensenyament i gestió dels centres.

#### **Els objectius del Consell Escolar Municipal de Salou són:**

- Establir canals de col·laboració i coordinació determinant actuacions conjuntes, definint línies de treball comunes pel futur educatiu de Salou

-Identificar i debatre les principals necessitats, demandes i problemàtiques educatives del municipi, definint possibles solucions.

-Intercanvi d'informació fluida i constant entre els operadors (Ajuntament, centres i famílies) per augmentar el coneixement mutu i esdevenir espai d'informació de la gestió municipal i docent.

### **El claustre del professorat**

El claustre del professorat és l'òrgan de participació del professorat en el control i la gestió de l'ordenació de les activitats educatives i del conjunt dels aspectes educatius del centre. És integrat per tot el professorat i el presideix el director o directora del centre.

El claustre del professorat té les funcions següents:

- a) Intervenir en l'elaboració i la modificació del projecte educatiu.
- b) Designar /les mestres o els/les professors/res que han de participar en el procés de selecció del director o directora.
- c) Establir directrius per a la coordinació docent i l'acció tutorial.
- d) Decidir els criteris per a l'avaluació dels alumnes.
- e) Programar les activitats educatives del centre i avaluar-ne el desenvolupament i els resultats.
- f) Elegir els representants del professorat en el consell escolar.
- g) Donar suport a l'equip directiu en el compliment de la programació general del centre.

- h) Les que li atribueixin les normes d'organització i funcionament del centre, en el marc de l'ordenament vigent.
- i) Qualsevol altra que li sigui atribuïda per les normes legals o reglamentàries.

El director o directora del centre pot convocar a les sessions del claustre del professorat professionals d'atenció educativa destinada al centre perquè informin amb relació a l'exercici de les funcions establertes per les lletres a, c, d, e, g i h de les funcions anteriors.

Com a membres del claustre de professors, aquests seran electors i elegibles a les eleccions de representants dels professors al consell escolar del centre.

Com a membres del consell escolar del centre poden ser membres de les comissions constituïdes al si d'aquest.

### ***Funcionament del claustre de professors***

El claustre es reuneix preceptivament una vegada cada dos mesos com a mínim, amb caràcter ordinari i sempre que el convoqui el/la director/a o ho sol·liciti un terç, almenys, dels seus membres. És preceptiu celebrar un claustre al començament i al final de cada curs escolar. La convocatòria correspondrà al President/a/Director/a i haurà de ser notificada per escrit amb l'ordre del dia amb una antelació de vint-i-quatre hores com a mínim.

L'assistència al claustre és obligatòria per a tots els seus membres.

El/la secretari/a del centre aixeca acta de cada sessió del claustre, la qual, una vegada aprovada, passa a formar part de la documentació general del centre. A més de les funcions atribuïdes, i per tal d'incrementar la presència dels mestres en la gestió del centre, el claustre de professors haurà de conèixer i dictaminar sobre els documents següents:

- La Programació General Anual
- La Memòria Anual de les activitats del centre.
- L'avantprojecte de Pressupost del centre.

### **Equip directiu**

L'equip directiu és l'òrgan executiu de govern dels centres públics i és integrat pel director o directora, el secretari o secretària, el cap o la cap d'estudis.

El director o directora pot delegar en els membres de l'equip directiu les **funcions següents**:

- Vetllar perquè s'aprovin un desplegament i una concreció del currículum coherents amb el projecte educatiu i garantir-ne el compliment.
- Assegurar l'aplicació de la carta de compromís educatiu, del projecte lingüístic i dels plantejaments tutorial, coeducatiu i d'inclusió, i també de tots els altres plantejaments educatius del projecte educatiu del centre recollits en el projecte de direcció.

- Vetllar per la formulació i pel compliment de la carta de compromís educatiu del centre.
- Assegurar la custòdia de la documentació acadèmica i administrativa pel secretari o secretària del centre.

Correspon al director o directora nomenar i fer cessar els membres de l'equip directiu. També li correspon l'assignació o la delegació de funcions a altres membres del claustre, i la revocació d'aquestes funcions.

El director o directora respon del funcionament del centre i del grau d'assoliment dels objectius del projecte educatiu, d'acord amb el projecte de direcció, i ret comptes davant el consell escolar i l'Administració educativa.

L'Administració educativa avalua l'acció directiva i el funcionament del centre.

### **L'equip directiu té les funcions següents:**

- a) Garantir un adequat compliment de la Llei de Normalització Lingüística de Catalunya en l'àmbit del centre.
- b) Elaborar la Programació General del centre amb caràcter anual, en el marc del Projecte Educatiu, amb la participació del claustre de Professors.
- c) Elaborar la Memòria anual de les activitats del centre, valorant el compliment de la Programació General i els resultats obtinguts en l'activitat docent, amb la participació del claustre de Professors.
- d) Elaborar el Pla d'Avaluació interna del centre i col·laborar en el Pla d'Avaluació externa que porta a terme l'administració.
- e) Establir el calendari de reunions (claustre, coordinació de cicles, avaluació, grups de treball, comissions, consell escolar) que s'inclou en la Programació General del centre.
- f) Conjuntar la tasca d'altres professionals que intervenen en el centre (EAP, assistenta social, logopeda, etc.).
- g) Afavorir la relació amb altres estaments vinculats al centre (Ajuntament, Consell Comarcal, AMPA).
- h) Potenciar la imatge de l'escola i donar-se a conèixer.
- i) Fer arribar a la resta de mestres tota la informació que arriba al centre (activitats culturals, activitats de formació, novetats editorials, informacions dels sindicats, informació del Departament, etc.).
- j) Transmetre a les famílies la informació necessària per al bon funcionament de la vida del centre.
- k) Vetllar pel bon funcionament dels serveis que ofereix l'escola (menjador i extraescolars).

### ***Funcionament de l'equip directiu***

L'equip directiu es reunirà amb periodicitat setmanal. L'horari i el temps de reunió es fixaran en el pla anual de cada curs i a les NOFC (Normes d'organització i funcionament de centre).

### **Equips de Cicle**

En els equips de cicle s'hi integren tots els/les mestres que imparteixen docència en el corresponent cicle i un o dos especialistes.

Els equips de cicle estan coordinats pel corresponent coordinador/a de cicle, sota la supervisió del/de la cap d'estudis.

El/la coordinador/a convocarà les reunions perquè tots els membres en tinguin constància i de cada sessió n'aixecarà acta .

Una vegada acabada la reunió de cicle el/la coordinador/a donarà per escrit al/a la cap d'estudis les decisions preses, les passarà a l'acta de coordinació.

Els equips de cicle duren a terme les sessions d'avaluació dels seus alumnes i es constituïràn en comissions d'avaluació, presidida pel/per la cap d'estudis, per a l'avaluació i promoció dels alumnes que finalitzen un cicle.

Els equips de cicle tenen la funció de concretar les grans línies d'escola proposades per l'equip directiu i aprovades pel claustre de professors.

### **Els cicles organitzaran com a grups de treball encarregats de dur a terme els objectius següents:**

- a) Dur a terme les programacions i unificar-les.
- b) Elaborar criteris d'avaluació i recuperació.
- c) Fer el seguiment de la marxa i aprofitament general dels alumnes i preveure adaptacions curriculars.
- d) Portar al claustre de professors propostes d'organització i funcionament, així com innovacions pedagògiques aplicables a l'escola.
- e) Coordinar les activitats educatives programades per als alumnes del cicle.
- f) Participar en l'elaboració del Projecte Curricular, així com la distribució temporal dels components del currículum per cicles al llarg de l'etapa.
- g) Establir criteris de flexibilització dels agrupaments flexibles en el marc del cicle.
- h) Participar en l'adopció de les decisions relatives a la promoció dels alumnes en acabar el cicle, constituint la comissió d'avaluació, presidida pel/per la cap d'Estudis.

### **Equip de Coordinació**

Està format pels coordinadors/res de cicle i el/la cap d'estudis.

#### **Són funcions de l'equip de coordinació:**

- a) Coordinar l'actuació i les propostes dels equips de cicle.
- b) Col·laborar amb el/la cap d'estudis en la planificació, seguiment i avaluació de les activitats pedagògiques del centre, i específicament de la gestió del pla d'avaluació interna.
- c) Vetllar pel desplegament dels objectius i les activitats incloses en la programació general del centre amb caràcter anual.
- d) Recollir les aportacions dels diferents cicles abans de la realització de les sessions de treball de claustre.
- e) Fer el seguiment de les actuacions que es porten a terme en els cicles.
- f) L'equip de coordinació es reuneix com a mínim quinzenalment i sempre que el/la cap d'estudis el convoca. La convocatòria correspon al/a la cap d'estudis i

donarà per escrit els punts a tractar a la reunió. De cada sessió el/la cap d'estudis en farà un resum i després de revisar-lo amb els/les coordinadors/res en deixarà per escrit una còpia en la llibreta de coordinació.

### **Comissions d'atenció a l'alumnat**

#### **Comissió d'avaluació**

Les comissions d'avaluació són presidides pel/per la cap d'estudis o per qui n'exerceixi les funcions. A més dels mestres del cicle, també hi poden participar altres professionals que hagin intervingut en el procés d'ensenyament dels alumnes. L'equip de mestres del cicle, juntament amb el/la cap d'estudis determinaran justificadament cada curs si escau aquesta participació.

La sessió d'avaluació final de cada cicle serà presidida pel/per la cap d'estudis.

Les comissions es reuniran com a mínim un cop al trimestre en els cicles d'educació infantil i d'educació primària, almenys una setmana abans del lliurament dels informes a les famílies.

En l'acta de la darrera sessió d'avaluació de cada cicle es farà constar la valoració final de les àrees, la valoració global del progrés de cada alumne i la proposta de promoció o retenció de l'alumne en el cicle. Igualment, i per als alumnes que passen sense haver-ne assolit tots els objectius, s'hauran de fer explícites les activitats a realitzar en el cicle següent per assolir els objectius del cicle anterior.

#### **Comissió d' Atenció a la Diversitat**

A fi de planificar, promoure i fer el seguiment d'actuacions que es duguin a terme per atendre la diversitat de necessitats educatives de l'alumnat, hi ha una comissió d'atenció a la diversitat presidida pel cap d'estudis.

Llevat que el centre n'aprovi una altra composició equivalent, la comissió d'atenció a la diversitat està formada per:

- El/la director/a o el/la cap d'estudis.
- Els/les mestres d'educació especial i, si escau, els/les mestres d'audició i llenguatge.
- El/la coordinador/a de llengua, interculturalitat i cohesió social del centre.
- Els/les coordinadors/res de cicle o altre professorat que el centre consideri convenient.
- El o la professional de l'equip d'orientació i assessorament psicopedagògic (EAP) que intervé en el centre.

Correspon a la comissió d'atenció a la diversitat la concreció de criteris i prioritats per a l'atenció a la diversitat de l'alumnat, l'organització, ajustament i seguiment dels recursos de què disposa el centre i de les mesures adoptades, el seguiment de l'evolució de l'alumnat amb necessitats educatives especials i específiques i la

proposta dels plans individualitzats i les altres funcions que en aquest àmbit li atribueixi el centre mateix.

### ***Comissió Social***

És l'encarregada de fer el seguiment i vetllar pels alumnes amb risc d'exclusió social, és a dir, amb risc de desemparament, amb absentisme, etc.

Les reunions per tractar aquests temes són trimestrals i es fa un seguiment de tots els alumnes atesos, també s'exposen les situacions de cada cas si aquests van al Centre Obert, i es fa un intercanvi d'impressions i d'informació de cada cas concret.

Aquesta comissió està formada per:

- Director/a i/o Cap d'Estudis.
- EAP.
- Assistents/es socials.
- Tutors/es, puntualment.

### **ÒRGANS EXTERNS (Vinculats al Departament d'educació)**

#### ***Fisioterapeuta***

Correspon al/la fisioterapeuta/a:

- Realitzar, tenint en compte el diagnòstic mèdic, la valoració motriu de la persona usuària per tal d'establir el seu grau d'afectació.
- Elaborar els programes de recuperació i adaptació per millorar l'autonomia personal, i dur a terme el tractament específic que l'alumne/a requereix.
- Informar i assessorar les famílies, si escau, i col·laborar amb altres professionals, serveis i especialistes.

#### ***Logopeda***

Els/les mestres d'educació especial han de prioritzar l'atenció específica a l'alumnat amb retards i trastorns en la parla, la comunicació i el llenguatge.

Les seves funcions són les descrites per als mestres especialistes en educació especial amb relació a l'alumnat amb retards i trastorns en la comunicació, la parla i el llenguatge.

El centre disposa d'una logopeda externa que atén només a l'alumnat quan hi ha un diagnòstic clar del CREDA (Centre de Recursos Educatius per a Deficients Auditius). El/la logopeda també té una tasca d'assessorament metodològic i didàctic al professorat perquè aquest pugui atendre correctament i de la millor manera possible a aquest alumnat amb deficiències en l'oïda i en la parla.

El suport a l'alumnat es proporciona de manera individual. A més, els/les mestres d'educació especial hi han de col·laborar en:



- L'elaboració dels plans individualitzats o adaptacions del currículum per als alumnes amb trastorns de llenguatge.
- L'elaboració o l'adaptació de materials didàctics que facilitin l'aprenentatge d'aquest alumnat i la seva participació en les activitats del grup classe ordinari.

### ***CRP (Centre de Recursos Pedagògics)***

El CRP és un servei educatiu del Departament d'Educació de la Generalitat de Catalunya que té per objectiu bàsic oferir un suport a l'activitat pedagògica dels centres i a la tasca docent dels/de les Mestres.

### ***EAP (Equip d'Assessorament Psicopedagògic)***

Dóna suport al professorat i als centres educatius en la resposta a la diversitat de l'alumnat i en relació als alumnes que presenten necessitats educatives especials, així com a les seves famílies.

### ***Equips de Suport i Assessorament en Llengua, Interculturalitat i Cohesió Social (ELIC)***

Els Equips de Suport i Assessorament en Llengua, Interculturalitat i Cohesió Social són serveis educatius multidisciplinaris que, en un àmbit territorial definit, donen assessorament i suport als centres docents i al professorat en relació amb aspectes lingüístics, interculturals i de cohesió social.

## **9. ORIENTACIÓ I TUTORIA**

### **➤ Objectius de l'orientació**

Els objectius i els continguts de cadascuna de les àrees i matèries curriculars han de tenir en compte el desenvolupament integral de totes les competències bàsiques i, en conseqüència, caldrà que des de totes les àrees i matèries es tinguin en compte les competències comunicatives, les metodològiques, les personals i, les específiques d'aquells aspectes peculiars que es relacionen amb la mateixa disciplina.

La determinació dels projectes i el funcionament del centre, l'organització de les activitats a l'aula, així com les activitats complementàries i extraescolars poden contribuir, també, a l'adquisició de les competències bàsiques.

L'expressió oral i l'expressió escrita són eines fonamentals per al desenvolupament de les competències bàsiques i han d'estar incloses en el desenvolupament de totes les àrees i matèries.

## **Competències transversals**

### **Competències comunicatives:**

#### **1. Competència comunicativa lingüística i audiovisual**

Capacitat de saber comunicar oralment (conversar i escoltar) i expressar-se per escrit i amb els llenguatges audiovisuals, fent servir el propi cos i les TIC, amb gestió de la diversitat de llengües, amb l'ús adequat de diferents suports i tipus de text i amb adequació a les diferents funcions. Implica el coneixement de la diversitat cultural i el de les regles de funcionament de la diversitat lingüística, així com les estratègies necessàries per interactuar d'una manera adequada.

#### **2. Competències artística i cultural**

Suposa conèixer, comprendre, apreciar i valorar críticament diferents manifestacions culturals i artístiques, utilitzar-les com a font d'enriquiment i gaudi i considerar-les com a part del patrimoni dels pobles.

A més, suposa saber crear amb paraules, amb el propi cos, amb tota mena de materials, suports i eines tecnològiques, tan individualment com col·lectiva les representacions i anàlisi de la realitat que facilitin l'actuació de la persona per viure i convida en societat.

### **Competències metodològiques:**

#### **3. Tractament de la informació i competència digital**

Implica gestionar la informació, des de com accedir-hi fins a la seva transmissió, tot usant diferents suports, incloent-hi l'ús de les TIC com a element essencial per informar-se, aprendre i comunicar-se.

Implica una actitud crítica i reflexiva en la valoració de la informació disponible, contrastant-la quan calgui, i respectar les normes de conducta acordades socialment per regular l'ús de la informació i les seves fonts en els diferents suports, i per participar en comunitats d'aprenentatge virtuals.

#### **4. Competència matemàtica**

Implica l'habilitat per comprendre, utilitzar i relacionar els números, les seves operacions bàsiques, els símbols i les formes d'expressió i raonament matemàtic, tant per produir i interpretar diferents tipus d'informació, com per ampliar el coneixement sobre aspectes quantitius i espacials de la realitat, i per entendre i resoldre problemes i situacions relacionades amb la vida quotidiana i el coneixement científic i el món laboral i social.

## **5. Competència d'aprendre a aprendre**

Implica la consciència, gestió i control de les mateixes capacitats i coneixements des d'un sentiment de competència o eficàcia personal, i inclou tant el pensament estratègic com la capacitat de cooperar, d'autoavaluar-se, i el maneig eficient d'un conjunt de recursos i tècniques de treball intel·lectual per transformar la informació en coneixement propi.

### **Competències personals:**

## **6. Competència d'autonomia i iniciativa personal**

Suposa l'adquisició de la consciència i aplicació d'un conjunt de valors i actituds personals i interrelacionades (responsabilitat, perseverança, coneixement de si mateix, autoestima, creativitat, autocrítica), el control emocional, de calcular riscos i afrontar problemes, així com la capacitat de demorar la satisfacció immediata, d'aprendre de les errades i d'assumir riscos.

I també la capacitat d'escollir amb criteri, d'imaginar projectes i de portar endavant les accions necessàries per desenvolupar les opcions i plans personals, en el marc de projectes individuals o col·lectius, responsabilitzant-se, tant en l'àmbit personal com en el social i laboral.

### **Competències específiques centrades a conviure i habitar en el món**

## **7. Competència en el coneixement i la interacció amb el món físic**

Suposa el desenvolupament i aplicació del pensament científicotècnic per interpretar la informació que es rep i per predir i prendre decisions amb iniciativa i autonomia en un món en què els avenços que es van produint són molt ràpids i tenen influència decisiva en la vida de les persones, la societat i el món natural,

Implica també la diferenciació i valoració del coneixement científic en contrast amb altres formes de coneixement, i la utilització de valors i criteris ètics associats a la ciència i al desenvolupament tecnològic.

## **8. Competència social i ciutadana**

Capacitat per comprendre la realitat social en què es viu, afrontar la convivència i els conflictes emprant el judici ètic basat en els valors i pràctiques democràtiques, i exercir la ciutadania, actuant amb criteri propi, contribuint a la construcció de la pau i la democràcia, i mantenint una actitud constructiva, solidària i responsable davant el compliment dels drets i obligacions cívics.

Per avançar en l'assoliment de les competències bàsiques és fonamental emmarcar els processos d'ensenyament i d'aprenentatge entorn dels quatre eixos següents:

- ***Aprendre a ser i actuar de manera autònoma***

Aprendre a ser i actuar de manera autònoma per tal que cadascú construeixi la pròpia manera de ser i utilitzi aquesta manera de ser per a desenvolupar-se en les situacions que l'àmbit escolar i la pròpia vida plantegen. Treballar l'autoconeixement, la construcció i l'acceptació de la mateixa identitat, la regulació de les emocions, l'autoexigència i el desenvolupament d'estratègies d'aprenentatge, el pensament crític i els hàbits responsables és essencial per aprendre a ser i actuar de manera autònoma.

- ***Aprendre a pensar i comunicar***

Aprendre a pensar i comunicar per tal d'afavorir la comprensió significativa de les informacions i la construcció de coneixements cada vegada més complexos. Cercar i gestionar informació provinent de diferents fonts i suports, utilitzar diferents tipus de llenguatges (verbal, escrit, visual, corporal, digital...) en la comunicació d'informacions, sentiments i coneixements, treballar de manera cooperativa i ser conscient dels propis aprenentatges afavoreix la construcció del coneixement i el desenvolupament del pensament.

- ***Aprendre a descobrir i tenir iniciativa***

Aprendre a descobrir i tenir iniciativa per tal de potenciar la utilització dels coneixements de què es disposa per interpretar la realitat, establir diàlegs interactius sobre fets i situacions, afavoreix la construcció de coneixements més significatius i cada vegada més complexos, i el compromís per implicar-se en processos de millora. Explorar, experimentar, formular preguntes i verificar hipòtesis, planificar i desenvolupar projectes, cercar alternatives esdevenen elements clau en els processos de formació de l'alumnat.

- ***Aprendre a conviure i habitar el món***

Aprendre a conviure i habitar el món per tal que els nois i noies esdevinguin ciutadans i ciutadanes actius en una societat democràtica i participativa. La conscienciació per la pertinença social i comunitària, el respecte per la diversitat, el desenvolupament d'habilitats socials, el funcionament participatiu de la institució escolar, el treball en equip, la gestió positiva dels conflictes, el desenvolupament de projectes en comú, afavoreixen la cohesió social i la formació de persones compromeses i solidàries.

➤ **Pla d'acció tutorial**

El Pla d'acció tutorial (PAT) , és el document on es recullen totes les intervencions que els/les tutors/es del centre hauran de realitzar respecte a la tutoria.

El primer aspecte que ha d'orientar és l'acord i conveniència de dedicar dins l'horari amb el grup d'alumnes una sessió de tutoria.

L'objectiu del PAT és doble:

1. Donar coherència a l'acció tutorial del centre.
2. Facilitar orientacions i materials al professorat per portar-lo a terme.

Com qualsevol altra programació del centre el PAT ha d'estar seqüenciat temporalment al llarg de l'etapa, del cicle i del curs acadèmic per tal que hi hagi coherència.

És convenient que hi hagi un/a mestre/a responsable i tot el professorat el conegui.

Els seus continguts són:

- Normativa bàsica
- Concepció de la tutoria al centre.
- Àmbits d'intervenció de la tutoria.
- Programació de les activitats en les sessions amb el grup-classe.
- Fitxes i models d'activitats
- Criteris i model d'avaluació del PAT

A final de curs s'ha d'avaluar tenint en compte uns criteris i amb un model d'avaluació on es valorin les orientacions i els materials emprats. Són fonamentals les propostes de millora i saber que ha funcionat i que no, per tal que sigui un document pràctic.

L'àmbit d'intervenció serà:

- L'alumnat – Individualment -Grup classe

**Objectius:**

- Conèixer l'estructura del grup.
- Dinamitzar el grup
- Responsabilitzar-los en diferents tasques.
- Realitzar sessions de tutoria.

- Les famílies

**Objectius:**

- Informar de qüestions generals a la reunió d'inici de curs.
- Realitzar entrevistes individuals.
- Comunicar a través de circulars, notes i escrits a l'agenda.

- Professorat

**Objectius:**

- Acordar criteris referents a la gestió de l'aula:
  - ✚ Deures
  - ✚ Normes de conducta
  - ✚ Exigència / aprenentatge
  - ✚ Recollir informacions per les entrevistes
  - ✚ Donar resultat de l'entrevista amb la família a la resta de l'equip docent

➤ **Formació en centre de treball**

L'equip directiu farà una detecció de les necessitats de formació del centre i escoltarà i valorarà l'opinió del professorat referent a aquesta formació.

El Pla de formació ens ha de servir per aconseguir els objectius que ens portin a:

- Millorar els resultats acadèmics
- Fomentar la cohesió social
- Promoure la vivència dels valors
- Aconseguir la satisfacció de l'alumnat i les famílies
- La cultura de l'esforç i la responsabilitat
- Preparar ciutadans competents

Les necessitats de formació expressades pels docents estan relacionades amb la formació pels cursos 2011-2012, 2012-2013 i 2013-2014, són els següents:

- "Assessorament PDI"
- "Resolució de conflictes-mediació"
- "Cb d'Aprenre a Aprenre"

## 10. PARTICIPACIÓ

➤ **Col·laboració amb els diferents sectors de la Comunitat educativa**

### Participació del pares

Per poder assolir els objectius de l'escola cal que hi hagi una bona entesa entre tots els estaments, especialment entre els pares i mares de l'alumnat i els/les mestres. L'equip de mestres procurarà que les relacions amb les famílies siguin cordials i fluides.

A començament de curs es realitzarà una reunió general de pares i mares amb el tutor/a, on s'explicaran els objectius del curs, la línia metodològica de l'escola i totes

les activitats que se'n derivin. Al llarg del curs es realitzaran entrevistes famílies-tutor, que poden ser sol·licitades o bé per la família o bé pel tutor/a.

A Educació Infantil els pares col·laboraran organitzant *L'hora del conte, el Protagonista i els Oficis*. Participació dels pares en festes, activitats del centre i en sortides amb els alumnes.

A Primària s'utilitzarà l'agenda escolar com a canal de comunicació entre l'escola i les famílies.

Participació dels pares en festes, activitats del centre i en sortides amb els alumnes.

L'Associació de mares i pares d'alumnes (AMPA) és una associació oberta a totes les famílies i que col·labora amb el centre en l'organització de les festes populars, en les activitats extraescolars, de caràcter recreatiu, cultural i esportiu, en la gestió de la venda de llibres i material escolar i amb el Projecte de Reutilització de llibres, del que forma part el centre. segons es recull en els seus estatuts.

Les mares i pares d'alumnes tenen la seva representació en el Consell Escolar.

Es potenciarà la possibilitat de comunicació amb les famílies a través del correu electrònic i adequant el blog del centre, per tal que siguin un instrument d'informació que fomenti la participació.

A principi de curs s'obrirà una borsa de pares/mares voluntaris per col·laborar a l'escola.

### **Participació de l'alumnat**

La seva participació en l'organització del centre serà a través dels delegats/des de curs. Cada curs de cicle mitjà i superior escollirà un delegat/da de classe.

Els delegats informaran i consultaran a la resta d'alumnes de la classe en els temes que es cregui adient

### **Altres recursos humans**

**Consergeria:** Les tasques de consergeria les durà a terme el conserge del centre. Les feines que realitzarà són les que corresponen segons la seva normativa laboral i d'altres de suport als estaments de l'escola.

**Gestió Administrativa:** Juntament amb el/la Secretari/a del centre, l'administrativa s'encarrega de les tasques de gestió. Les feines són les que corresponen segons la seva normativa laboral i d'altres de suport als estaments de l'escola.

### **➤ Relació amb l'entorn social**

L'escola mantindrà comunicació estreta amb l'àrea d'Ensenyament de l'Ajuntament de Salou, i participarà en les activitats que es programin des d'aquesta àrea adreçada als centres i del Pla Educatiu d'entorn del municipi del qual l'escola en forma part.

També col·laborarà amb l'àrea de Cultura, d'Esports, de Medi Ambient, de Festes de l'Ajuntament i participarà en les activitats que programin des de les diferents regidories i que vagin adreçades als centres.

Cedirem el centre durant l'horari no lectiu a l'Ajuntament per tal que pugui gaudir de les nostres instal·lacions per tal d'organitzar colònies d'estiu, esports, estades d'idiomes, etc.

Realitzarem visites periòdiques a la llar d'avis per tal de presentar activitats del centre i a la vegada rebrem la visita dels avis en activitats que fem al centre.

## **11. DIVISIÓ DEL TEMPS I DE L'ESPAI**

### **Horari**

L'horari lectiu del centre és el següent:

#### ***Mati***

De 9.00 h a 12.30 h per a tots els alumnes

#### ***Tarda***

De 15.00 h a 16.30 h per a tots els alumnes.

#### ***SEP***

De 12.30 h a 13.30 h, els dilluns i els dimecres per als alumnes de Cicle Inicial i Cicle Superior que fan SEP.

#### ***Estudi Assistit***

De 16.30h a 17.30 h, dilluns i dimecres, es realitza aquest reforç escolar pels alumnes de cicle mitjà.

### **Utilització del temps en àrees i matèries**

Criteris i prioritats del centre a l'hora de repartir el temps lectiu, a part d'aquelles indicacions mínimes que indica el currículum, són:

- Prioritzarem l'ús de la llengua catalana sobre la castellana en les matèries no lingüístiques, pel fet que l'escola té com a llengua vehicular el català.
- Dotarem de més recursos humans i funcionals (hores lectives) en l'aprenentatge de la llengua anglesa, prioritzant l'expressió oral. I sempre que la normativa ho permeti, singularitzarem un lloc de treball d'anglès, per tal de poder fer una altra assignatura curricular en aquesta llengua.
- Donarem importància i fomentarem l'ús de les noves tecnologies per part de l'alumnat per tal de formar ciutadans competents en aquesta matèria.



## Ús dels espais del centre

Utilització de l'espai per al professorat:

- Cada mestre-tutor té assignada una classe. Els/les mestres especialistes tenen també els seus espais assignats per poder realitzar la seva tasca docent.
- Hi ha espais comuns com les sales d'ordinadors, la de reforç, la sala de professors i la biblioteca.
- A la sala d'ordinadors i a la biblioteca hi ha una graella per poder reservar-lo en horari no destinat a un grup-classe. Sempre es donarà prioritat al grup que té assignada l'hora setmanal per poder-ne fer ús.
- A l'aula d'informàtica de primària hi ha un espai reservat per penjar el full d'incidències. Quan un o una mestra detecta alguna anomalia o mal funcionament d'algun aparell ha d'apuntar-ho al full perquè el coordinador o coordinadora d'informàtica el pugui resoldre-ho.

## 12. PROJECCIÓ EXTERNA I ATENCIÓ A L'USUARI

### Serveis

Els serveis que ofereix l'escola estan pensats per cobrir algunes de les necessitats de les famílies complementant l'activitat escolar.

**Són serveis gestionats per empreses externes:**

- **Menjador:** És un servei que ocupa la franja horària del migdia (de 12.30 h a 15.00 h. pels alumnes d'Educació Infantil i de Primària).  
Hi ha monitores que s'encarreguen del dinar i de les activitats complementàries del servei.
- **Activitats extraescolars:** Aquest servei l'organitza l'AMPA amb la col·laboració del centre.
  - De 7.30 h. a 9.00 h, 12.30 h a 13.30 h i de 16.30 h 18.00 h s'ofereix el **servei de guarderia** que s'encarrega d'acollir als nens/es.
  - De 12.30 h a 13.30 h i 13.45 h. a 14.45 h. activitats extraescolars de caire lúdic.
  - De 16.30 h a 17.30 h activitats extraescolars de caire lúdic, esportiu, cultural i artístic.
- Hi ha una col·laboració entre el centre i el **servei sanitari del CAP** pel control de les vacunes i la higiene bucodental (revisions a Primària).

### Relacions externes

**Amb altres centres educatius:**

- Amb les Escoles Bressol de la localitat per fer el traspàs d'informació del seu alumnat que seran acollits al nostre centre a Educació Infantil 3 anys.

- Amb els instituts de la localitat per fer el traspàs d'informació del nostre alumnat que hi serà acollit.

#### ***Amb l'Ajuntament:***

- Amb la Regidoria d'Ensenyament, contactes amb l'oficina municipal d'escolarització, Pla Educatiu d'entorn i és el nostre contacte directe quan fem una petició a la resta de regidories. Amb la regidoria de Cultura, col·laboració amb activitats organitzades des d'aquesta regidoria. Amb la regidoria d'Esports, el centre es mostra obert a deixar les instal·lacions per tal de fer activitats esportives i Medi Ambient, participació en activitats.
- Amb els Serveis Socials del municipi, per establir lligams de col·laboració mútua per tal d'atendre els casos de famílies socialment desfavorides.
- Amb el Departament d'Obres i Serveis.

#### ***Amb el Departament:***

- Com a centre de la xarxa pública del Departament d'Educació s'estableixen relacions periòdiques i/o puntuals segons les necessitats.
- Amb els Serveis Territorials i Inspecció del Departament.
- Amb els Serveis Socials del Departament per tal d'atendre els casos de famílies socialment desfavorides.

#### **Relacions amb empreses**

Amb d'Institut Jaume I de Salou acceptant alumnes de pràctiques de Formació Professional de les famílies professionals d'Atenció Sociosanitària i d'Educació Infantil (SCB0).

Amb d'Institut Baix Camp de Reus, acceptant alumnes de pràctiques de Formació Professional d'Administració de Sistemes Informàtics en la Xarxa (ICA0).

Amb la Universitat Rovira i Virgili, rebent alumnes "Pràcticum", del grau de mestre d'Educació Infantil i Educació Primària.

#### **Premis i concursos**

Participació del centre en premis i concursos organitzats per les diferents regidories de l'Ajuntament de Salou, del Departament d'Ensenyament i d'entitats privades.

## **13. AVALUACIÓ**

#### **Criteris d'avaluació**

Els criteris d'avaluació serveixen de referència per valorar el progressiu grau d'adquisició de les distintes competències. Per tenir una visió més precisa de com en

cadascuna de les àrees i matèries curriculars es plantegen aquestes competències bàsiques, en la introducció de cadascuna d'elles es precisa com es contribueix a desenvolupar-les.

L'avaluació del sistema educatiu és el procés d'abast intern i d'abast general, que descriu, analitza, valora i interpreta les pràctiques educatives amb l'objectiu de mantenir-les, desenvolupar-les o modificar-les. La finalitat de l'avaluació és contribuir a **(Llei 12/2009, del 10 de juliol, educació (Títol IX, capítol I i II))**:

- Millorar la qualitat, l'eficiència i l'equitat del sistema educatiu
- Col·laborar en la seva transparència
- Analitzar i aportar informació sobre el grau d'assoliment dels objectius educatius
- Rendir comptes i oferir informació sobre el procés educatiu, els seus agents i els seus resultats
- Fer anàlisi prospectiva sobre el sistema educatiu
- Elaborar recomanacions sobre política i pràctica educativa
- Promoure la igualtat d'oportunitats i possibilitats educatives
- Servir de reflexió educativa, per permetre avançar cap a la millora continua

S'ha de tenir en compte l'**article 2 de la ENS/164/2016**: "Criteris generals per a l'avaluació dels alumnes:

#### **Criteris generals per a l'avaluació dels alumnes:**

2.1 En el projecte educatiu de centre o en el projecte educatiu de la zona escolar rural (ZER), i en el marc de la seva autonomia, els centres docents han de poder desenvolupar i concretar els criteris d'avaluació d'acord amb la normativa vigent i fixar les mesures necessàries per atendre les necessitats educatives de tots i cadascun dels alumnes.

2.2 L'avaluació dels processos d'aprenentatge dels alumnes en l'educació primària és un component essencial de la programació didàctica. Ha de ser contínua i global. Té per objecte constatar els avenços dels alumnes, detectar les dificultats tan bon punt es produeixin, esbrinar-ne les causes i adoptar les mesures necessàries perquè els alumnes puguin continuar amb èxit el seu procés d'aprenentatge.

2.3 L'avaluació ha de permetre que tant els mestres —avaluació formativa— com els alumnes —avaluació formadora—, puguin identificar les dificultats i els errors que sorgeixen al llarg del procés educatiu i prendre les decisions oportunes per assolir els objectius. Amb aquesta finalitat, els alumnes han de conèixer els objectius d'aprenentatge i els criteris i procediments amb els quals se'ls avaluarà.

2.4 L'avaluació també serveix per comprovar els resultats de l'aprenentatge de l'alumne, és a dir, el seu nivell en el procés d'assoliment de les competències.

2.5 Els diferents elements que integren el currículum són els referents per a l'avaluació. Els criteris d'avaluació de les àrees mostren el grau d'assoliment de les competències bàsiques pròpies de cada àmbit, establerts a l'article 15 del Decret 119/2015, de 23 de juny, d'ordenació dels ensenyaments de l'educació primària.

2.6 En cas que es detectin dificultats en el procés d'aprenentatge dels alumnes, cal adoptar les mesures organitzatives i metodològiques que corresponguin. Si les dificultats de l'alumne persisteixen, cal la planificació de mesures més intensives amb la intervenció dels especialistes del centre i l'EAP, si escau.

2.7 Els centres docents, per fer efectiu el compromís de l'alumne i de la família en el procés d'aprenentatge, han d'informar de quins són els criteris d'avaluació que s'aplicaran en l'avaluació dels aprenentatges i per a la promoció dels alumnes, atenent els principis establerts en el projecte educatiu

### **Àmbit**

- L'avaluació abasta tots els àmbits del sistema educatiu i en comprèn tots els aspectes i les manifestacions. L'activitat avaluadora es projecta sobre els mètodes d'ensenyament, els processos i les estratègies d'aprenentatge i els resultats obtinguts per l'alumnat, l'activitat de la funció docent, la funció directiva, el funcionament dels centres educatius, la Inspecció d'Educació, els serveis educatius i la mateixa Administració educativa.
- L'avaluació s'estén a tots els centres, les activitats i els serveis sostinguts amb recursos públics. Pel que fa als resultats de l'alumnat, contextos i processos educatius, l'avaluació afecta tots els centres i serveis del sistema educatiu.
- L'avaluació dels ensenyaments religiosos es farà amb els mateixos criteris que la de les altres àrees, però les qualificacions no seran computables en les convocatòries en què han d'entrar en concurrència els expedients acadèmics per tal de garantir el principi d'igualtat i de lliure concurrència de tot l'alumnat.

### **Principis**

L'avaluació ha d'estar sotmesa als principis següents:

- Objectivitat en l'anàlisi i la rellevància dels resultats
- Rigor, credibilitat i utilitat dels processos i dels productes resultants
- Confidencialitat de la informació individualitzada dels agents i dels centres i serveis educatius, per tot el que faci referència a l'avaluació general del sistema
- Transparència en l'acció i informació pública de les activitats i dels resultats

L'avaluació del desenvolupament i l'aprenentatge dels i les alumnes ha de ser contínua i global, ha de verificar el grau d'assoliment dels objectius i facilitar l'adaptació de l'ajut pedagògic a les característiques individuals dels infants.

Les famílies han de rebre informació dels resultats de l'avaluació.

En l'educació primària, l'avaluació i la decisió de promoció de cicle de l'alumnat té caràcter global, de manera que es determina a partir del progrés conjunt en les diferents àrees que configuren el currículum i informa sobre el grau d'assoliment de les competències bàsiques.

### **Criteris d'avaluació per cicles**

#### **Criteris d'avaluació d'Educació Infantil**

- Saber explorar i reconèixer les parts, les possibilitats i característiques del seu propi cos. Expressar-se amb les pròpies emocions i iniciar-se en la seva identificació.
- Participar en el joc, a través del moviment, assimilant sensacions referides a l'espai i al temps i amb una comprensió progressiva de la necessitat d'unes normes.
- Tenir interès i confiança en els altres i sentir-se part del grup, establint relacions afectives positives i mútues.
- Fer de manera autònoma, progressivament, activitats habituals referents a la pròpia cura, a les tasques escolars i en la relació amb els altres.
- Identificar característiques i regularitats en l'entorn natural, social i cultural, i utilitzar els recursos gràfics per recollir i comunicar les observacions.
- Fer anticipacions i comparacions dels resultats de les experimentacions, emprant les mesures adequades i la seva representació gràfica.
- Aplicar estratègies de càlcul, comparar, ordenar, classificar, reconèixer patrons i verbalitzar-ho.
- Usar la llengua oral, el gest i les imatges per expressar idees, desitjos, sentiments i emocions; escoltar i participar de manera activa en situacions habituals de conversa i d'aprenentatge amb l'ús d'un llenguatge no discriminatori, i amb actitud de respecte vers altres cultures i diferents llengües.
- Mostrar interès per la descoberta progressiva de les relacions entre el text oral i l'escrit, iniciar-se en l'ús funcional de la lectura i l'escriptura. Crear de manera individual i col·lectiva petits textos i dibuixos.
- Desenvolupar el plaer estètic mitjançant el contacte i l'estima de diverses manifestacions artístiques del seu entorn i enriquir i diversificar les seves possibilitats creatives i expressives mitjançant la utilització dels recursos i mitjans al seu abast.
- Manifestar les habilitats necessàries per poder escoltar, observar, interpretar i crear en els diferents llenguatges: verbal, corporal, plàstic, musical, matemàtic i audiovisual, i incorporar la iniciació als instruments tecnològics(TIC).

## **Llengua estrangera: Llengua anglesa P3-P4-P5**

La llengua anglesa no és una àrea avaluable en l'Educació Infantil, però al nostre centre l'avaluarem sempre que pugui ser impartida en aquesta etapa, i a partir dels coneixements que el nen ha assumit dels següents continguts:

- Identificar dels colors
- Reconèixer el clima
- Identificar vocabulari de les festes tradicionals angleses (Halloween i Nadal)
- Participar en els jocs i activitats
- Conèixer les cançons treballades
- Conèixer les parts del cos
- Entendre preguntes bàsiques i donar respostes curtes.
- Utilitzar adjectius (big, small, happy, sad..)
- Identificar diferents tipus de roba.
- Conèixer i identificar els animals del zoo
- Conèixer el nom de diferents tipus de menjar
- Utilitzar l'estructura "I like, I don't like"

### **Críteris d'avaluació de Cicle Inicial**

#### **Llengua catalana i literatura**

- Participar de forma adequada en les situacions comunicatives habituals en el context escolar i social, respectant les normes d'interacció oral i mostrar interès i respecte quan parlen els altres.
- Comprendre tota mena de missatges orals que es produeixen en activitats d'aula, situacions d'aprenentatge i vida quotidiana, i també els que provenen de mitjans audiovisuals i informàtics.
- Realitzar exposicions orals de textos memoritzats o de producció pròpia referits a coneixements, vivències o fets, adaptant el to de veu o el gest a la situació comunicativa, i amb utilització d'imatges.
- Comprendre i extreure informacions rellevants de textos escrits i audiovisuals adequats a l'edat i presentats en diferents suports.
- Aplicar a les lectures individuals algunes estratègies treballades col·lectivament, començant per les més senzilles, com mirar les imatges i llegir el títol per fer hipòtesis.
- Escriure textos de diferents tipologies i que responguin a diferents situacions (notícies, experiències, descripcions, textos imaginatius, entre altres) a partir de models o de creació pròpia, escrits a mà o amb eines informàtiques.
- Iniciar-se en l'ús d'algun recurs propi del llenguatge poètic (sinònims, comparacions).
- Haver mecanitzat que abans d'escriure s'ha de pensar i, un cop escrit, s'ha de revisar. Aplicar-ho a tota mena de textos.
- Mostrar coneixement de l'ortografia natural i d'algunes normes ortogràfiques més bàsiques.

- Ser capaç de confeccionar frases senzilles i entendre la separació de les paraules.
- Interès per aplicar els coneixements apresos a la lectura i a l'escriptura i per la bona presentació dels treballs.
- Mostrar interès per la lectura en general i pels textos tradicionals i de literatura adequada a l'edat.
- Escriure textos narratius de caràcter poètic (contes, poemes, endevinalles, refranys, rodolins) basant-se en models observats i analitzats.
- Iniciar-se en l'ús del funcionament bàsic de la biblioteca de classe i de centre.
- Comprendre que la llengua és un instrument de comunicació, per aprendre i apropar-se a altres cultures, que hi ha diversitat de llengües i mostrar respecte per totes.
- Percebre algunes característiques de les semblances entre les llengües que hi ha a l'aula o a l'entorn més proper.

### **Llengua castellana i literatura**

- Participar activament en les converses en diferents situacions comunicatives.
- Respectar les normes d'interacció oral i mostrar interès i respecte quan parlen els altres.
- Comprendre i extreure informació rellevant de produccions adequades a l'edat, i de diferents suports utilitzats a l'aula.
- Realitzar breus exposicions orals sobre coneixements, vivències o fets.
- Comprendre informacions rellevants de missatges escrits breus i mostrar comprensió per mitjà d'explicacions orals o altres representacions que s'hagin treballat a classe: contestar preguntes, completar un text, escollir un dibuix.
- Escriure missatges relacionats amb temes d'aprenentatge i experiències pròpies. Redactar amb claredat i ortografia adequada als seus aprenentatges.
- Mostrar coneixement en la correspondència so-grafia i tenir assolida l'ortografia natural i algunes regles bàsiques d'ortografia treballades en els escrits fets a l'aula.
- Saber aplicar els coneixements comuns a les dues llengües i treballats a llengua catalana.
- Valorar l'actitud i l'atenció quan s'explica o es llegeix un conte, un poema, una cançó.
- Mostrar interès i llegir contes adequats a la seva competència lectora.
- Iniciar-se en la producció de textos curts amb intenció literària.
- Comprendre que la llengua és un instrument de comunicació, per aprendre i apropar-se a altres cultures, que hi ha diversitat de llengües i mostrar respecte per totes.
- Percebre algunes característiques de les semblances entre les llengües que hi ha a l'aula o a l'entorn més proper.

## **Llengua estrangera (Llengua anglesa)**

- Captar el missatge global de les produccions orals amb suport visual i no visual més treballada a l'aula.
- Captar informació rellevant d'un missatge oral.
- Entendre i participar activament de les interaccions orals treballades.
- Reconèixer mots i expressions orals en la seva forma escrita i usar-les oralment.
- Reproduir textos orals tenint en compte el ritme i l'entonació segons el model ofert.
- Escriure paraules, a partir de models i amb una finalitat específica.
- Comprendre que la llengua és un instrument de comunicació, per aprendre i apropar-se a altres cultures, que hi ha diversitat de llengües i mostrar respecte per totes.
- Percebre algunes característiques de les semblances entre les llengües que hi ha a l'aula o a l'entorn més proper.
- Mostrar interès i valorar la utilització d'una llengua estrangera per a la comunicació dins de l'aula i en les activitats d'ensenyament- aprenentatge que es creïn dins de l'aula.
- Tenir una actitud crítica cap a estereotips lingüístics que reflecteixen prejudicis racistes, classistes o sexistes.

## **Medi natural, social i cultural**

- Observar l'entorn i identificar relacions senzilles entre els elements que en formen part, distingint els elements humanitzats i els naturals. Valorar la importància de respectar i protegir el medi.
- Conèixer els mitjans de comunicació i transports del nostre entorn més proper, com a mitjà de relació entre les persones.
- Distingir éssers vius i objectes inerts i relacionar característiques (nutrició, relació, reproducció) d'animals i plantes propers, amb la seva identificació com a éssers vius.
- Reconèixer i classificar amb criteris elementals els éssers vius de l'entorn i identificar algunes relacions que estableixen amb el medi, utilitzant els instruments adequats i mostrant una actitud de respecte per la natura i pel material.
- Reconèixer les principals parts del cos humà i relacionar-les amb la seva funció i amb els canvis físics que es produeixen al llarg de la vida. Identificar semblances i diferències entre les persones i valorar la seva diversitat física.
- Conèixer les nocions bàsiques de mesura del temps (abans /després/ passat/ present/ futur).
- Valorar positivament la relació entre la salut i el benestar de la persona i la pràctica de determinats hàbits associats a la higiene, l'alimentació variada i equilibrada, l'exercici físic i el descans.



- Conèixer alguns valors fonamentals de la convivència democràtica, especialment aplicats a l'escola, i la necessitat de respectar les normes bàsiques com a ciutadans i ciutadanes.
- Reconèixer, identificar i posar d'exemples de les responsabilitats i de les tasques que desenvolupen les persones a l'entorn, superant els estereotips sexistes.
- Identificar els grups de pertinença dins l'entorn i les seves relacions. Reconèixer algunes manifestacions culturals presents en l'àmbit escolar, local, mostrant empatia, valorar la seva riquesa i respectar la seva diversitat.
- Valorar el paper de les famílies i descriure alguns aspectes de la vida personal i familiar. Ordenar temporalment alguns fets rellevants. Descriure altres fets quotidians i elements patrimonials aplicant nocions temporals bàsiques.
- Observar i identificar les propietats d'alguns materials i relacionar-les amb els seus usos, fent-se preguntes que permetin obtenir informacions rellevants.
- Desmuntar i tornar a muntar objectes senzills i joguines, diferenciar diferents components, manipulant-los amb precaució i descriure algunes característiques del seu funcionament.
- Col·laborar en les tasques del treball en grup, contrastant i valorant les explicacions dels altres i les pròpies amb respecte.
- Identificar i reconèixer els canvis relacionats amb les estacions, dia/nit i la seva relació amb el Sistema Solar.

### **Educació artística**

- Reconèixer i anomenar algunes de les característiques i de les possibilitats d'utilització plàstica, sonora i corporal dels elements presents en l'entorn natural, cultural i artístic.
- Expressar de forma senzilla i compartir amb els companys i les companyes el que ens desvetlla una experiència cultural o artística, individual o col·lectiva.
- Realitzar senzilles composicions visuals (imatges i objectes), sonores i coreogràfiques que representin el món imaginari, afectiu i social i participar en produccions col·lectives.
- Emprendre processos de creació i producció artística i desenvolupar-los amb confiança, satisfacció i respecte.
- Mostrar respecte en el treball cooperatiu a l'hora de participar en projectes artístics col·lectius.
- Reconèixer elements musicals en audicions i coreografies.
- Interpretar de memòria cançons i danses.
- Realitzar patrons de moviment, jocs motrius, esquemes rítmics i melòdics amb la veu, el cos i instruments.
- Llegir petits patrons melòdics i rítmics amb els elements apresos.

## Educació física

- Orientar-se a l'espai en relació a la pròpia persona utilitzant les nocions topològiques bàsiques.
- Equilibrar el cos adoptant diferents postures, amb control de la tensió, la relaxació i la respiració.
- Desplaçar-se i saltar de forma diversa, variant les posicions corporals i la direcció i sentit dels desplaçaments.
- Identificar com accions saludables les normes d'higiene personal associades a la realització d'activitats físiques i prendre consciència del risc d'aquestes.
- Sincronitzar els moviments corporals mitjançant estructures rítmiques senzilles i conegudes.
- Reaccionar davant els estímuls auditius o visuals que arriben de l'entorn, tot utilitzant el moviment o els gestos.
- Representar personatges i situacions mitjançant el cos i el moviment amb desinhibició.
- Participar i gaudir en els jocs ajustant la pròpia actuació, tant pel que fa a aspectes motrius com de relació amb els companys i les companyes.
- Col·laborar activament en el desenvolupament dels jocs col·lectius, mostrant responsabilitat i cooperació.

## Matemàtiques

- Reconèixer i utilitzar diferents usos dels nombres (cardinals, ordinals, identificadors) en situacions familiars i en altres àrees.
- Cercar semblances i diferències entre objectes i situacions (en particular, els canvis que es produeixen en una seqüència), i classificar i ordenar objectes d'acord amb diferents criteris.
- Comprendre situacions-problema relacionades amb aspectes concrets i vinculats a la pròpia experiència. Emprendre la resolució de forma autònoma i expressar la solució i el procés seguit.
- Usar l'assaig -error per cercar solucions als problemes i a les exploracions.
- Formular preguntes en situacions conegudes. Comunicar oralment coneixements i processos matemàtics duts a terme (càlcul, mesura, resolució de problemes).
- Usar el llenguatge verbal per interpretar gràfics, nombres i signes matemàtics.
- Interpretar, representar (amb materials diversos) i utilitzar els nombres naturals (inferiors a 1.000) en contextos de la vida quotidiana. Comparar, ordenar i descompondre els nombres utilitzant diferents models.
- Desenvolupar agilitat en el càlcul mental (descomposició additiva dels 20 primers nombres, dobles, estratègies personals...). Usar els algorismes de suma i resta, les TAC i la calculadora per calcular i cercar regularitats dels nombres i operacions.
- Definir la situació d'un objecte a l'espai i d'un desplaçament en relació a un mateix, tot utilitzant els conceptes: davant-darrere; prop-lluny; dalt-baix; dreta-esquerra.

- Identificar, analitzar i descriure objectes i espais amb formes geomètriques tridimensionals (con, cub, cilindre, esfera i prisma) i planes. Buscar semblances i diferències entre dues figures.
- Mesurar objectes, espais i temps familiars amb unitats no convencionals (pams, peus, passes...) i convencionals (kg, m, l, dia i hora) tot utilitzant instruments propers i adequats a cada situació.
- Interpretar i construir gràfics (pictogrames i diagrames de barres) amb dades sobre fets coneguts relatius a la vida quotidiana i a altres àrees.

### **Religió catòlica**

- Descriure i respectar les diferents pràctiques religioses i el seu sentit: l'oració, el culte i el compromís.
- Saber localitzar una cita bíblica.
- Reconèixer la bondat i la paternitat de Déu en alguns textos bíblics sobre la creació.
- Apreciar l'amor de Déu a l'ésser humà des de la natura i la seva presència al costat nostre.
- Distingir alguns personatges bíblics significatius i la seva resposta de fe, amb especial atenció a la figura de la Mare de Déu i a la persona de Jesús com a dignes d'imitació.
- Treure conclusions d'algunes paràboles bàsiques de l'ensenyament de Jesucrist.
- Assenyalar la relació del creient amb Déu en alguns textos bíblics.
- Comprendre que Crist ens mostra el seu amor presentant-se com a camí per arribar a Déu, morint per nosaltres, perdonant-nos i enviant-nos el seu Esperit.
- Reconèixer que l'Església és la família dels fills de Déu.
- Identificar el significat dels símbols cristians i del temple, i reconèixer l'arrel celebrativa de la festa cristiana.
- Comprendre i respectar que el diumenge és el Dia del Senyor.
- Saber situar alguns símbols religiosos de les festes del nostre país.
- Saber aplicar els manaments de la llei de Déu a la vida quotidiana.
- Relacionar el final feliç de les paràboles de les noces amb la gran festa del cel.

### **Críteris d'avaluació de Cicle Mitjà**

#### **Llengua catalana i literatura**

- Participar activament en les converses de classe i utilitzar un llenguatge comprensible i entenedor, sense interferències d'altres llengües, respectant les normes que regeixen la interacció oral (torn de paraula, to de veu, etc.).
- Comprendre i extreure informació rellevant de produccions orals, presentades en qualsevol mitjà (audiovisual amb CD's o lectures de mestres, companys,

documentals de TV, DVD's, etc.), distingint entre les idees principals i les secundàries.

- Exposar temes de manera ordenada i comprensible de totes les tipologies a partir d'un guió i utilitzant els recursos adequats (to de veu, gesticulació) i suports audiovisuals sempre que sigui convenient.
- Ser capaç de realitzar breus intervencions davant una càmera de vídeo per millorar l'expressió oral.
- Comprendre i extreure informació rellevant de textos presentats en diferents tipologies de textos, distingint entre idees principals i secundàries.
- Llegir de manera autònoma i comprensiva, mostrant interès per llegir tota mena de textos.
- Aplicar estratègies afavoridores del procés de comprensió abans, durant i després de la lectura (planificació, anticipació, idea principal, inferències, entre altres).
- Conèixer el funcionament d'una biblioteca escolar i municipal.
- Escriure textos de diferent tipologia a mà i amb ordinador aplicant-hi els coneixements ortogràfics i textuais treballats.
- Revisar el text que s'ha escrit i millorar-ne la coherència i la cohesió, l'ortografia, el lèxic i la puntuació.
- Valorar els avenços en l'escriptura i tenir-ne consciència de les mancances.
- Mostrar seguretat en l'ortografia ja treballada i coneixement de les normes ortogràfiques.
- Interessar-se per una bona presentació de textos escrits i aplicar els coneixements ortogràfics apresos.
- Tenir capacitat per observar el funcionament de la llengua: els canvis de significat quan s'hi fan transformacions, la formació de les paraules, la relació entre puntuació i sentit o el llenguatge literari.
- Mostrar autonomia progressiva en l'aprenentatge: reflexió en el procés, organització i planificació del treball, acceptació de l'error, autocorrecció.
- Participar en lectures conjuntes per aprofundir en el sentit del text, practicar algunes estratègies lectores i aprendre a interpretar el llenguatge literari.
- Escriure poemes i textos narratius fent atenció a l'estructura i al llenguatge.
- Produir textos audiovisuals senzills tenint en compte els elements bàsics del llenguatge audiovisual per expressar idees, emocions, records.
- Conèixer i valorar la diversitat lingüística (entre llengües diferents o dintre d'una mateixa llengua) i cultural de l'entorn, amb actitud de respecte cap a les persones que parlen altres llengües i tenir interès per comprendre-les.

### **Llengua castellana i literatura**

- Participar de forma adequada en situacions comunicatives diverses, respectant les normes d'interacció oral.
- Comprendre i extreure informació rellevant de produccions orals adequades a l'edat, provinents de diferents mitjans (explicacions, lectures, missatges audiovisuals), diferenciant entre idees principals i secundàries.

- Realitzar exposicions orals (coneixements, vivències, fets, idees), prèviament preparades, amb ordre i claredat, i utilitzant adequadament recursos no lingüístics (gesticulació, suports audiovisuals, recursos TIC) si escau.
- Identificar informacions rellevants de textos escrits diversos, comprendre-les per mitjà d'explicacions, reescriptures, resposta a preguntes que impliquin raonament i relació del que diu el text i els coneixements dels alumnes.
- Tenir interès i llegir amb rapidesa suficient per comprendre textos i de la literatura infantil adequats a la seva edat.
- Buscar diverses informacions a Internet de forma guiada.
- Escriure textos descriptius, expositius, narratius i poètics amb coherència, cohesió i correcció lingüística adequada a l'edat, utilitzant estratègies de planificació i revisió.
- Escriure textos de diferent tipologia aplicant-hi els coneixements ortogràfics i textuais treballats.
- Revisar el text que s'ha escrit i millorar-ne la coherència i la cohesió, el lèxic i la puntuació.
- Valorar els avenços en l'escriptura i tenir-ne consciència de les mancances.
- Mostrar seguretat en l'ortografia ja treballada i coneixement de les normes ortogràfiques.
- Tenir capacitat per observar el funcionament de la llengua: els canvis de significat quan s'hi fan transformacions, la formació de les paraules, la relació entre puntuació i sentit o el llenguatge literari.
- Mostrar autonomia progressiva en l'aprenentatge: reflexió en el procés, organització i planificació del treball, acceptació de l'error, autocorrecció.
- Participar en lectures conjuntes per aprofundir en el sentit del text, practicar algunes estratègies lectores i aprendre a interpretar el llenguatge literari.
- Escriure poemes i textos narratius fent atenció a l'estructura i al llenguatge.
- Conèixer i valorar la diversitat lingüística (entre llengües diferents o dintre d'una mateixa llengua) i cultural de l'entorn, amb actitud de respecte cap a les persones que parlen altres llengües i tenir interès per comprendre-les.

### **Llengua estrangera (Llengua Anglesa)**

- Captar el missatge global i específic de les produccions i interaccions orals més habituals que es produeixen a l'aula.
- Captar el sentit global de missatges orals i escrits sobre temes familiars, coneguts i d'interès.
- Emprar la llengua estrangera en situacions pròpies d'aula.
- Produir textos orals seguint un model i atenent a la pronunciació, ritme, entonació per explicar fets i conceptes relacionats amb ell mateix, el món que l'envolta, o per transmetre informació d'altres àrees curriculars.
- Extreure informació de textos escrits lligats a temes coneguts i amb una finalitat comunicativa concreta.

- Escriure frases i textos curts significatius en situacions quotidianes i escolars a partir de models amb una finalitat determinada i amb un format establert, tant en suport paper com digital.
- Usar algunes estratègies per aprendre a aprendre, com demanar aclariments, comunicar amb gestos, utilitzar diccionaris il·lustrats, i identificar alguns aspectes personals que ajudin a aprendre millor.
- Mostrar un cert grau d'autonomia a l'hora de resoldre les situacions d'aprenentatge.
- Conèixer i valorar la diversitat lingüística (entre llengües diferents o dintre d'una mateixa llengua) i cultural de l'entorn, amb actitud de respecte cap a les persones que parlen altres llengües i tenir interès per comprendre-les.
- Valorar la llengua estrangera com a instrument de comunicació i participar amb interès en les activitats en què s'usa la llengua estrangera.
- Comparar produccions de diferents llengües per trobar-hi semblances i diferències.
- Tenir una actitud crítica cap als estereotips lingüístics que reflecteixen prejudicis racistes, classistes o sexistes.

### **Medi natural, social i cultural**

- Reconèixer i explicar, recollint dades i utilitzant aparells de mesura, les relacions entre alguns factors del medi físic i les formes de vida i activitats humanes, mostrant una actitud de respecte pel medi.
- Analitzar i descriure elements naturals i humanitzats del paisatge de l'entorn proper i establir comparacions amb altres tipus de paisatges.
- Utilitzar plànols i mapes, així com mecanismes d'orientació espacial per a situar-se en l'entorn, localitzar determinats elements i desplaçar-se.
- Classificar animals i plantes de l'entorn proper i reconèixer les característiques bàsiques dels vertebrats d'acord amb criteris científics.
- Identificar les parts del cos que permeten el moviment, relacionar-les amb altres òrgans i comprendre el funcionament del cos humà des d'un sentit global. Relacionar la nutrició amb l'obtenció d'energia i el creixement.
- Valorar positivament la pràctica de determinats hàbits associats a la higiene, l'alimentació, l'exercici físic i el descans com a hàbits saludables que és recomanable mantenir, tot discernint les activitats que perjudiquen la salut.
- Conèixer i valorar el funcionament bàsic de les institucions municipals i comarcals i els mecanismes democràtics de participació, utilitzant-los per participar activament al centre escolar.
- Descriure alguns trets demogràfics i econòmics de l'entorn, identificar algunes manifestacions culturals, valorar la seva diversitat i riquesa, i localitzar elements del patrimoni comarcal natural i cultural.
- Analitzar les situacions que poden comportar risc en l'àmbit viari i proposar mesures de prevenció.
- Aplicar nocions de canvi i continuïtat a alguns aspectes de la vida quotidiana de les societats humanes i situar alguns fets històrics rellevants. Utilitzar fonts documentals i patrimonials per justificar aquests canvis i continuïtats.

- Identificar alguns dels usos que es fan dels recursos naturals i algunes de les conseqüències que se'n deriven. Analitzar l'impacte d'algunes activitats humanes sobre els recursos i en particular sobre l'aigua.
- Saber muntar, desmuntar i utilitzar algunes màquines senzilles, analitzant el seu funcionament, posant atenció especial a l'energia que utilitzen i valorant la importància de fer un ús responsable de les fonts d'energia.
- Plantejar interrogants sobre determinats fets i fenòmens, obtenir informació rellevant per mitjà de l'observació sistemàtica directa i indirecta i el recull de dades amb els mitjans i fonts adequats i comunicar els resultats de la recerca oralment, gràficament i per escrit.
- Mostrar iniciativa i creativitat en la realització d'un treball d'investigació sobre un tema rellevant de l'entorn, utilitzant els recursos TIC de forma eficient.
- Mostrar autonomia progressiva en l'aprenentatge: reflexió en el procés, organització i planificació del treball, acceptació de l'error, autocorrecció.
- Comarques
- Història
- Sistema Solar

### **Educació artística**

- Identificar i verbalitzar amb la terminologia adequada les possibilitats plàstiques, sonores i corporals que utilitzen els i les artistes, i els mitjans de comunicació presents en l'entorn natural, cultural i artístic.
- Expressar i compartir amb els companys i les companyes el que ens desvetlla, de nosaltres mateixos i de la nostra manera de pensar, una experiència cultural o artística, individual o col·lectiva.
- Cercar informacions i respostes a partir de dubtes i qüestions plantejades al voltant de les manifestacions artístiques i culturals i dels contextos de producció artística.
- Realitzar composicions visuals (imatges i objectes), sonores, i coreogràfiques que representin les nostres idees, emocions i experiències utilitzant materials i instruments diversos inclosos els recursos de les TIC i els audiovisuals.
- Utilitzar en les produccions artístiques aquells elements que ens mostren com som, tot preveient recursos i materials propis del nostre entorn i afavorint la dinàmica del fet cooperatiu.
- Avançar amb confiança i satisfacció i respecte en els processos de creació i producció artística.
- Mostrar respecte i responsabilitat en el treball cooperatiu, alhora de participar en projectes artístics col·lectius.
- Interpretar cançons i danses apreses utilitzant les tècniques bàsiques de la veu i del moviment.
- Improvisar i crear cançons participant en creacions individuals i col·lectives emprant degudament la terminologia i grafia corresponent.
- Llegir petites partitures amb els elements musicals apresos.

## **Educació física**

### Críteris Generals

- Utilitzar les nocions topològiques per orientar-se a l'espai en relació a la posició de persones i d'objectes.
- Participar en les activitats físiques ajustant la pròpia actuació a les possibilitats i limitacions corporals i de moviment.
- Desplaçar-se i saltar mitjançant un moviment corporal coordinat.
- Saltar i llençar objectes coordinadament.
- Incorporar conductes actives d'acord amb el valor de l'exercici físic per a la salut, mostrant interès per la cura del propi cos.
- Proposar estructures rítmiques senzilles i reproduir-les corporalment o amb instruments.
- Utilitzar els recursos expressius del cos i promoure el treball en grup per representar i escenificar històries reals o imaginàries.
- Participar i gaudir dels jocs i les activitats físiques amb coneixement i respecte de les normes i mostrant una actitud d'acceptació vers els companys.

### Críteris específics

#### *El cos: imatge i percepció*

- Descobrimet dels elements orgànics i funcionals relacionats amb el moviment.
- Adequació de la consciència o control del cos en relació amb la tensió, la relaxació i la respiració.
- Representació del propi cos i el dels altres.
- Adequació de la postura a les diferents necessitats expressives i motrius.
- Realització d'activitats en les quals intervingui l'equilibri estàtic i dinàmic.
- Intervenció de l'organització espai- temporal en desenvolupament d'activitats físiques.
- Valoració i acceptació de la pròpia realitat corporal i la dels altres. Habilitats Motrius i qualitats físiques bàsiques
- Execució de formes i possibilitats de moviment, ajustant i consolidant els elements fonamentals a l'execució de les habilitats motrius bàsiques.
- Utilització eficaç de les habilitats bàsiques i específiques en medis i situacions conegudes i estables.
- Elaboració d'un control motriu i domini corporal.
- Consecució de la millora de les qualitats físiques bàsiques de forma genèrica i orientada a l'execució motriu en múltiples situacions.
- Disposició a participar en activitats diverses, acceptant les diferències individuals en el nivell de l'habilitat.
- Pràctica d'activitats físiques elaborades.
- Apreciació de l'esforç tant individual com col·lectiu en les activitats físiques.

#### Activitat física i salut

- Adquisició d'hàbits posturals i alimentaris saludables relacionats amb l'activitat física i la higiene corporal.



- Adopció de mesures bàsiques de seguretat en la pràctica de l'activitat física i utilització dels materials i els espais d'acord amb unes normes.
- Pràctica habitual d'exercicis d'escalfament previs i control de l'esforç durant la realització de l'activitat física.
- Actitud favorable cap a l'activitat física en relació amb la salut.

### Expressió corporal

- Experimentació del cos i el moviment com a instruments d'expressió i comunicació.
- Adequació del moviment a estructures espai- temporals.
- Expressió de sentiments i emocions a través del cos, el gest i el moviment.
- Utilització d'objectes i materials com a instruments d'expressió i comunicació.
- Participació en la creació i interpretació de situacions que suposin comunicació corporal.
- Participació en la realització de balls, danses i coreografies senzilles.
- Valoració i apreciació de les diferents formes d'expressar-se.

### El joc

- Apreciació del joc com a element de la realitat social i cultural.
- Participació en diferents tipus de joc.
- Execució i descobriment de les estratègies bàsiques del joc relacionat amb la cooperació, l'oposició i la cooperació/oposició en relació amb les regles del joc.
- Actitud responsable en relació amb l'estratègia del joc.
- Reconeixement i valoració de les persones que participen en el joc.
- Comprensió, acceptació i compliment de les normes del joc.
- Valoració de l'esforç en els jocs.
- Valoració del joc a mitjà de relació, de divertiment i d'ús del temps lliure.

### Connexions amb altres àrees

- Expressió d'emocions per mitjà del cos, el gest i el moviment.
- Representació espai-temporal de les activitats físiques.
- Ús dels espais i materials d'acord amb unes normes.
- Interacció oral en desenvolupament dels jocs i les activitats.
- Comprensió de les normes dels jocs i les activitats.

## **Matemàtiques**

- Valorar la quantificació en situacions de la vida real com un aspecte que afavoreix la comparació, l'ordenació i la classificació.
- Cercar amb criteri les regularitats i canvis que es produeixen en una col·lecció o una seqüència. Fer conjectures i comprovar-les. Establir generalitzacions. Establir criteris consistents de classificació i comprovar-los.

- Reconèixer i comprendre les situacions-problema. Cercar i utilitzar taules i gràfics (taules de doble entrada, fletxes, diagrames d'arbre...), xifres i signes adients per representar tota mena de situacions-problema. Cercar, seleccionar i organitzar les dades necessàries. Estimar una resposta raonable. Desenvolupar estratègies de resolució (analogia, particularització, identificació d'operacions...). Expressar verbalment el procés de solució i la resposta de forma coherent i clara. Comprovar la validesa de les respostes. Reconèixer la validesa de diferents processos de resolució d'una situació-problema.
- Formular problemes a partir de situacions conegudes. Comunicar oralment i per escrit, de forma coherent, clara i precisa, coneixements i processos matemàtics realitzats (càlculs, mesures, construccions geomètriques, resolució de problemes).
- Interpretar el sistema de numeració decimal. Interpretar i utilitzar els nombres naturals fins a sis xifres, fraccionaris, decimals (fins a les centèsimes) i nombres negatius d'acord amb contextos de la vida quotidiana. Reconèixer les relacions entre nombres decimals, fraccionaris i percentatges. Conèixer la numeració romana fins al miler.
- Comprendre i utilitzar el significat de les operacions (suma, resta, multiplicació i divisió per una xifra) amb els nombres naturals, fraccionaris i decimals de forma apropiada a cada context. Desenvolupar agilitat en el càlcul exacte i aproximat: realitzar les operacions bàsiques mentalment, mitjançant els algorismes de càlcul escrit i usar les TIC i la calculadora per calcular i cercar propietats dels nombres i operacions. Seleccionar i justificar el càlcul adient a cada situació: mental, escrit, amb mitjans tècnics.
- Interpretar i realitzar, amb els instruments de dibuix i els recursos TIC adients, representacions espacials (itineraris, plànols, maquetes, mapes) utilitzant referents concrets i generals, de l'entorn quotidià i d'altres àrees.
- Identificar, reconèixer i descriure amb precisió figures planes i cossos geomètrics de l'entorn, utilitzant nocions com: perpendicular, paral·lel, simètric... Classificar les figures i els cossos, d'acord amb característiques geomètriques (vèrtexs, costats, angles, cares, arestes, diagonals...) i expressar els criteris i els resultats.
- Seleccionar de forma adequada a cada situació la unitat, instrument i estratègia de mesura de les magnituds de longitud, massa, capacitat, temps i diners, superfície i amplitud angular, en entorns quotidians i en altres àrees. Realitzar l'estimació prèvia, la mesura, expressant el resultat amb precisió, i comprovar-la. Utilitzar l'equivalència d'unitats d'una magnitud, en situacions on tingui sentit.
- Interpretar amb llenguatge precís i seleccionar i realitzar, amb els instruments de dibuix i els recursos TIC adients, els gràfics adequats (taules, histogrames, diagrames de barres, de sectors...) a cada situació sobre un conjunt de dades de fets coneguts de l'entorn i d'altres àrees. Interpretar el valor de la mitjana, la mediana i la moda dins del context.
- Realitzar estimacions basades en l'experiència sobre els resultats (segur, probable, possible, impossible) de jocs d'atzar. Comprovar-ne els resultats.
- Saber les taules de multiplicar.

## **Religió Catòlica**

- Distingir els fundadors de les religions monoteistes, comparant-ne els aspectes de la seva relació amb Déu, el seu compromís amb l'ésser humà i la seva acció salvífica.
- Verificar l'acció salvadora de Déu a través dels personatges bíblics, i la seva plenitud en Jesucrist.
- Reconèixer l'amor de Déu en crear-nos a la seva imatge i adoptar-nos com a fills.
- Identificar alguns fets i paraules de Jesús que mostren l'amor de Déu a l'home i la dona.
- Situar les accions salvadores de Jesús en les referències bíbliques sobre els seus miracles, la seva mort i resurrecció.
- Comprendre que el pecat trenca la relació amb Déu, que Jesucrist la restableix amb la seva mort i resurrecció, i que l'amor de Déu dura per sempre.
- Explicar que la fe i les obres són respostes a l'amor de Déu, manifestat en Jesucrist.
- Distingir i relacionar els sacraments de la Iniciació, la Reconciliació i l'Eucaristia.
- Explicar la nova vida que sorgeix pel Baptisme i s'alimenta en l'Eucaristia.
- Saber descriure l'Església com a Cos de Crist.
- Raonar que qui uneix els membres de l'Església és l'Esperit Sant.
- Reconèixer en les diferents advocacions de Maria, la Mare de Déu i Mare nostra.
- Aplicar a algunes obres artístiques i gestos litúrgics els continguts bàsics de la fe cristiana i d'altres religions.
- Explicar el significat d'alguns textos evangèlics que facin referència a la vida eterna.

### **Críteris d'avaluació de Cicle Superior**

#### **Llengua catalana i literatura**

- Participar activament en les converses de classe i utilitzar un llenguatge comprensible per a les funcions bàsiques.
- Comprendre i extreure informació rellevant de produccions orals, presentades en qualsevol mitjà, distingint entre les idees principals i les secundàries.
- Exposar temes de manera ordenada i comprensible de totes les tipologies a partir d'un guió i utilitzant els recursos adequats (to de veu, gesticulació) i suports audiovisuals sempre que sigui convenient.
- Realitzar breus intervencions davant una càmera de vídeo.
- Comprendre i extreure informació rellevant de textos presentats en qualsevol mitjà, distingint entre idees principals i secundàries.
- Llegir de manera autònoma i comprensiva, mostrant interès per llegir tota mena de textos.

- Aplicar estratègies afavoridores del procés de comprensió abans, durant i després de la lectura (planificació, anticipació, idea principal, inferències, entre altres).
- Conèixer el funcionament d'una biblioteca escolar i iniciar-se en l'ús de les virtuals.
- Escriure textos de diferent tipologia a mà i amb ordinador aplicant-hi els coneixements ortogràfics i textuais treballats.
- Revisar el text que s'ha escrit i millorar-ne la coherència i la cohesió, el lèxic i la puntuació.
- Valorar els avenços en escriptura i consciència de les mancances.
- Mostrar seguretat en l'ortografia de base i coneixement de les normes ortogràfiques que responen a lleis constants.
- Tenir capacitat per observar el funcionament de la llengua: els canvis de significat quan s'hi fan transformacions, la formació de les paraules, la relació entre puntuació i sentit o el llenguatge literari.
- Mostrar autonomia progressiva en l'aprenentatge: reflexió en el procés, organització i planificació del treball, acceptació de l'error, autocorrecció.
- Participar en lectures conjuntes per aprofundir en el sentit del text, practicar algunes estratègies lectores i aprendre a interpretar el llenguatge literari.
- Escriure poemes i textos narratius fent atenció a l'estructura i al llenguatge.
- Produir textos audiovisuals senzills tenint en compte els elements bàsics del llenguatge audiovisual per expressar idees, emocions, records.
- Conèixer i valorar la diversitat lingüística (entre llengües diferents o dintre d'una mateixa llengua) i cultural de l'entorn, amb actitud de respecte cap a les persones que parlen altres llengües i tenir interès per comprendre-les.
- Comparar produccions de diferents llengües per trobar-hi semblances i diferències.
- Tenir una actitud crítica cap als estereotips lingüístics i audiovisuals que reflecteixen prejudicis racistes, classistes o sexistes.
- Tenir autonomia i organització en les feines escolars.
- Esforçar-se i mostrar-se responsable davant els aprenentatges.

### **Llengua castellana i literatura**

- Participar de forma adequada en situacions comunicatives diverses, respectant les normes d'interacció oral.
- Comprendre i extreure informació rellevant de produccions orals adequades a l'edat, provinents de diferents mitjans (explicacions, lectures, missatges audiovisuals), diferenciant entre idees principals i secundàries.
- Realitzar exposicions orals (coneixements, vivències, fets, idees), prèviament preparades, amb ordre i claredat, i utilitzant adequadament recursos no lingüístics (gesticulació, suports audiovisuals, recursos TIC) si escau.
- Identificar informacions rellevants de textos escrits diversos, comprendre-les per mitjà d'explicacions, reescriptures, resposta a preguntes que impliquen raonament i relació del que diu el text i els coneixements dels alumnes.
- Realitzar breus intervencions davant una càmera de vídeo.

- Tenir interès i llegir amb rapidesa suficient per comprendre textos tradicionals i de la literatura infantil adequats a la seva edat.
- Buscar informacions a Internet de forma guiada.
- Escriure textos descriptius, expositius, narratius i poètics amb coherència, cohesió i correcció lingüística adequada a l'edat, utilitzant estratègies de planificació i revisió.
- Escriure textos a l'ordinador amb una rapidesa adequada, utilitzant els programes de tractament de textos, edició gràfica i de presentacions.
- Conèixer les paraules dels temes treballats a l'aula i les seves derivacions, o el seu ús amb diferents significats (polisèmia).
- Mostrar correcció en l'ortografia bàsica i coneixement de les lleis constants en les seves produccions.
- Conèixer el funcionament d'una biblioteca escolar i iniciar-se en l'ús de les virtuals.
- Reflexionar sobre el propi procés d'aprenentatge, detectant avenços i errades.
- Comprendre les novel·les, contes i poemes llegits i poder parlar del seu argument o del seu significat.
- Escriure contes clars i ben estructurats, i poemes.
- Participar en representacions teatrals, aprendre el paper i declamar-lo bé.
- Conèixer i valorar la diversitat lingüística (entre llengües diferents dintre d'una mateixa llengua) i cultural de l'entorn, amb actitud de respecte cap a les persones que parlen altres llengües i tenir interès per comprendre-les.
- Comparar produccions de diferents llengües per trobar-hi semblances i diferències.
- Tenir una actitud crítica cap als estereotips lingüístics que reflecteixen prejudicis racistes, classistes o sexistes.
- Tenir autonomia i organització en les feines escolars.
- Esforçar-se i mostrar-se responsable davant els aprenentatges.

### **Llengua estrangera (Anglès)**

- Captar el missatge global i específic de les produccions i interaccions orals més habituals que es produeixen a l'aula.
- Captar el sentit global de missatges orals i escrits sobre temes familiars, coneguts i d'interès.
- Emprar la llengua estrangera en situacions pròpies d'aula.
- Produir textos orals seguint un model i atenent a la pronunciació, ritme, entonació per explicar fets i conceptes relacionats amb ell mateix i el món que l'envolta o per transmetre informació d'altres àrees curriculars.
- Realitzar breus intervencions davant una càmera de vídeo.
- Extreure informació de textos escrits lligats a temes coneguts i amb una finalitat comunicativa concreta.
- Escriure frases i textos curts significatius en situacions quotidianes i escolars a partir de models amb una finalitat determinada i amb un format establert, tant en suport paper com digital.

- Usar algunes estratègies per aprendre a aprendre, com demanar aclariments, comunicar amb gestos, utilitzar diccionaris il·lustrats, i identificar alguns aspectes personals que ajudin a aprendre millor.
- Mostrar un cert grau d'autonomia a l'hora de resoldre les situacions d'aprenentatge.
- Conèixer i valorar la diversitat lingüística (entre llengües diferents o dintre d'una mateixa llengua) i cultural de l'entorn, amb actitud de respecte cap a les persones que parlen altres llengües i tenir interès per comprendre-les.
- Valorar la llengua estrangera com a instrument de comunicació i participar amb interès en les activitats en què s'usa la llengua estrangera.
- Comparar produccions de diferents llengües per trobar-hi semblances i diferències.
- Tenir una actitud crítica cap als estereotips lingüístics que reflecteixen prejudicis racistes, classistes o sexistes.
- Tenir autonomia i organització en les feines escolars.
- Esforçar-se i mostrar-se responsable davant els aprenentatges.

### **Medi natural, social i cultural**

- Analitzar els elements físics i humanitzats dels paisatges i els principals factors de canvi produïts per processos naturals i per l'activitat humana al llarg del temps. Reconèixer la diversitat de paisatges de Catalunya i Espanya i la necessitat de preservar la riquesa paisatgística i patrimonial.
- Analitzar alguns dels usos que es fan dels recursos naturals i de les fonts d'energia, així com algunes conseqüències dels usos inadequats. Valorar, entre altres recursos, l'aigua com un bé escàs, i conèixer maneres diferents de prevenir o reduir l'impacte de les activitats humanes sobre el medi.
- Utilitzar plànols i mapes a diferents escales i interpretant els diferents signes convencionals, així com fotografies aèries. Elaborar croquis i plànols senzills com a mitjà per analitzar elements del territori i comunicar els resultats de les observacions i interpretacions.
- Reconèixer i explicar la presència i ubicació dels microorganismes en el medi.
- Relacionar l'estructura d'un ésser viu amb les funcions que realitza. Identificar els principals òrgans del cos humà i les funcions que realitzen tot relacionant l'adequat funcionament del cos amb determinats hàbits de salut. Conèixer les repercussions dels hàbits incorrectes sobre la salut. Conèixer, analitzar i valorar els mecanismes de funcionament i de participació de les societats democràtiques, aplicats als òrgans de govern de diferents institucions, assumint responsabilitats en el si del marc escolar.
- Reconèixer i respectar la diversitat de manifestacions culturals de l'entorn, de Catalunya i Espanya. Identificar les normes de convivència dels grups i respectar els drets i deures fonamentals de les persones.
- Identificar, descriure i analitzar processos de canvi i transformació social, cultural, econòmic i tecnològic en l'entorn, en especial, els canvis provocats per la globalització, identificant i valorant algunes de les causes de les desigualtats en el món actual.

- Usar diferents informacions procedents dels mitjans de comunicació per interpretar problemes socials rellevants. Valorar la relació de proximitat que proporcionen les tecnologies de la informació i la comunicació en altres llocs del planeta.
- Utilitzar diferents tipus de fonts documentals (textuals, patrimonials, orals) per obtenir informació sobre els trets significatius de la societat d'èpoques passades, situant els fets en línies de temps.
- Planificar i portar a terme experiències senzilles sobre alguns fenòmens físics i químics de la matèria, plantejant-me hipòtesis prèvies, seleccionant el material necessari, i registrar els resultats i comunicar les conclusions, oralment i per escrit, per mitjans convencionals i amb l'ús de les TIC.
- Planificar i realitzar projectes de construcció d'alguns objectes, maquetes i aparells senzills, seleccionant els materials pertinents, demostrant responsabilitat en les tasques individuals i actitud cooperativa per al treball en grup i vetllant per la pròpia seguretat i la dels altres.
- Tenir autonomia i organització en les feines escolars.
- Esforçar-se i mostrar-se responsable davant els aprenentatges.

### **Educació artística**

- Identificar i reconèixer en les diverses formes d'expressió artística i cultural alguns trets socials, culturals, formals, estructurals, ideològics, psicològics, semiòtics i de gènere.
- Formular opinions i argumentacions al voltant de les manifestacions artístiques i culturals, de la utilització dels mitjans de comunicació i d'Internet, atenent el seu paper social i cultural, i la manera que comprenem l'entorn.
- Cercar, elaborar i valorar concepcions al voltant de les manifestacions artístiques i culturals i dels contextos de producció artística.
- Comunicar de forma visual, sonora i corporal, coneixements, pensaments, emocions i experiències, tot aplicant i combinant les possibilitats de comunicació que suggereixen el cos, els sons, les músiques, les imatges, els objectes, les figures geomètriques, els mitjans audiovisuals i les TIC.
- Elaborar produccions artístiques que promoguin la valoració crítica del nostre entorn.
- Planificar els processos de producció pel que fa a previsió de recursos, materials, moments de revisió i assumpció de responsabilitats en el treball cooperatiu.
- Mostrar respecte, responsabilitat i valoració crítica en el treball cooperatiu i argumentar i resoldre les discrepàncies a l'hora de participar en projectes artístics col·lectius.
- Interpretar cançons i danses apreses utilitzant les tècniques bàsiques de la veu i del moviment.
- Improvisar i crear cançons participant en creacions individuals i col·lectives emprant degudament la terminologia i grafia corresponent.
- Llegir petites partitures amb els elements musicals apresos.
- Tenir autonomia i organització en les feines escolars.

- Esforçar-se i mostrar-se responsable davant els aprenentatges.

## **Educació física**

### Críteris generals

- Ajustar els moviments corporals a diferents canvis de les condicions d'una activitat utilitzant les nocions topològiques bàsiques.
- Opinar de forma crítica en relació a situacions sorgides en la pràctica de l'activitat física.
- Desenvolupar conductes actives per incrementar la condició física, ajustant la pròpia actuació a les pròpies possibilitats i limitacions corporals.
- Identificar algunes de les relacions que s'estableixen entre la correcta i habitual pràctica d'exercici físic i millora de la salut.
- Construir composicions col·lectives en interacció amb els companys i companyes utilitzant els recursos expressius del cos i partint d'estímuls musicals, plàstics o verbals.
- Utilitzar els recursos expressius del cos per comunicar idees i sentiments i representar personatges o històries reals o imaginàries.
- Identificar com a valors fonamentals dels jocs i les pràctiques d'activitat física, l'esforç personal i les relacions que s'estableixen amb el grup i actuar d'acord amb ells.

### Críteris específics

#### El cos: imatge i percepció

- Reconeixement dels elements orgànics i funcionals relacionats amb el moviment.
- Domini de la consciència i control del cos en repòs i en moviment.
- Aplicació del control tònic i de la respiració al control motor.
- Adequació de la postura a les necessitats expressives i motrius de forma econòmica i equilibrada.
- Utilització adequada de la discriminació selectiva dels estímuls i de l'anticipació preceptiva.
- Execució de moviments amb certa dificultat amb els segments corporals no dominants.
- Adquisició del desenvolupament de l'equilibri estàtic i dinàmic en situacions complexes.
- Valoració i acceptació de la pròpia realitat corporal i la dels altres.

#### Habilitats Motrius i qualitats físiques bàsiques

- Adaptació de l'execució de les habilitats motrius a entorns de pràctica de complexitat creixent, amb eficiència i creativitat.
- Adquisició d'un control motor i corporal previ a l'acció.
- Execució d'activitats de condicionament físic orientades a la millora de les habilitats motrius.



- Valoració individual i col·lectiva del treball des del punt de vista motriu.
- Disposició a participar en activitats diverses, acceptant l'existència de diferències en el nivell de l'habilitat.
- Activitat física i salut
- Adquisició dels hàbits de postura i alimentaris saludables i autonomia en la higiene personal.
- Identificació de les pràctiques poc saludables.
- Prevenció de lesions en l'activitat física tot valorant la importància de l'escalfament, la dosificació de l'esforç i la recuperació.
- Utilització de materials i espais, respectant les normes.
- Valoració de l'activitat física per al manteniment i millora de la salut en el present i el futur.

### Expressió corporal

- Elaboració, participació i consciència de les responsabilitats i recursos que ofereix el llenguatge corporal.
- Composició individual i/o col·lectiva de moviments a partir d'estímuls rítmics i musicals.
- Participació en l'elaboració de balls i coreografies senzilles.
- Expressió i comunicació de sentiments i emocions individuals i compartides a través del cos, el gest i el moviment.
- Utilització d'objectes i materials en la realització de dramatitzacions i en la construcció d'escenaris.
- Valoració crítica dels usos expressius i comunicatius del cos.
- Participació i respecte davant situacions que suposin comunicació corporal.

### El joc

- Consolidació del joc com a fenomen social i cultural.
- Realització de jocs de diferents modalitats i de dificultat creixent.
- Pràctica d'habilitats bàsiques d'iniciació esportiva en situacions de joc.
- Promoció de l'ús adequat de les estratègies bàsiques del joc relacionades amb la cooperació, l'oposició i la cooperació/oposició.
- Acceptació i respecte vers normes, regles i persones que participen en el joc.
- Elaboració i compliment d'un codi de joc net.
- Estimació de l'esforç personal i col·lectiu en els diferents tipus de joc al marge de les preferències i prejudicis.
- Valoració del joc com a mitjà de relació, de divertiment i d'utilització satisfactori del temps de lleure.
- Participació en la pràctica de jocs d'arreu del món.
- Incorporació d'elements creatius en els jocs.
- Participació en jocs cooperatius i per a la pau.

### Connexions amb altres àrees

- Participació en l'elaboració de dramatitzacions.

- Identificació de les pràctiques saludables.
- Participació en l'elaboració de balls i coreografies.

## Matemàtiques

- Valorar la quantificació en situacions de la vida real com un aspecte que afavoreix la comparació, l'ordenació i la classificació.
- Cercar amb criteri les regularitats i canvis que es produeixen en una col·lecció o una seqüència. Fer conjectures i comprovar-les. Establir generalitzacions. Establir criteris consistents de classificació i comprovar-los.
- Reconèixer i comprendre les situacions-problema. Cercar i utilitzar taules i gràfics (taules de doble entrada, fletxes, diagrames d'arbre...), xifres i signes adients per representar tota mena de situacions-problema. Cercar, seleccionar i organitzar les dades necessàries. Estimar una resposta raonable. Desenvolupar estratègies de resolució (analogia, particularització, identificació d'operacions...). Expressar verbalment el procés de solució i la resposta de forma coherent i clara. Comprovar la validesa de les respostes. Reconèixer la validesa de diferents processos de resolució d'una situació-problema.
- Formular problemes a partir de situacions conegudes. Comunicar oralment i per escrit, de forma coherent, clara i precisa, coneixements i processos matemàtics realitzats (càlculs, mesures, construccions geomètriques, resolució de problemes).
- Interpretar el sistema de numeració decimal. Interpretar i utilitzar els nombres naturals, fraccionaris, decimals (fins a les centèsimes) i nombres negatius d'acord amb contextos de la vida quotidiana. Reconèixer les relacions entre nombres decimals, fraccionaris i percentatges.
- Utilitzar el significat de les operacions amb els nombres naturals, fraccionaris i decimals de forma apropiada a cada context. Desenvolupar agilitat en el càlcul exacte i aproximat: realitzar les operacions bàsiques mentalment, mitjançant els algorismes de càlcul escrit i usar les TIC i la calculadora per calcular i cercar propietats dels nombres i operacions.
- Seleccionar i justificar el càlcul adient a cada situació: mental, escrit, amb mitjans tècnics.
- Interpretar i realitzar, amb els instruments de dibuix i els recursos TIC adients, representacions espacials (itineraris, plànols, maquetes, mapes) utilitzant referents concrets i generals, de l'entorn quotidià i d'altres àrees.
- Identificar, reconèixer i descriure amb precisió figures i cossos geomètrics de l'entorn, utilitzant nocions com: perpendicular, paral·lel, simètric... Classificar les figures i els cossos, d'acord amb característiques geomètriques (vèrtexs, costats, angles, cares, arestes, diagonals...) i expressar els criteris i els resultats.
- Seleccionar de forma adequada a cada situació la unitat, instrument i estratègia de mesura de les magnituds de longitud, massa, capacitat, temps, superfície i amplitud angular, en entorns quotidians i en altres àrees. Realitzar l'estimació

prèvia, la mesura, expressant el resultat amb precisió, i comprovar-la. Utilitzar l'equivalència d'unitats d'una magnitud, en situacions on tingui sentit.

- Interpretar amb llenguatge precís i seleccionar i realitzar, amb els instruments de dibuix i els recursos TIC adients, els gràfics adequats (taules, histogrames, diagrames de barres, de sectors...) a cada situació sobre un conjunt de dades de fets coneguts de l'entorn i d'altres àrees. Interpretar el valor de la mitjana, la mediana i la moda dins del context.
- Realitzar estimacions basades en l'experiència sobre els resultats (segur, probable, possible, impossible) de jocs d'atzar. Comprovar-ne els resultats.
- Tenir autonomia i organització en les feines escolars.
- Esforçar-se i mostrar-se responsable davant els aprenentatges.

## **Religió catòlica**

- Saber identificar alguns signes i símbols representatius del fenomen religiós en l'antiguitat.
- Relacionar les grans religions vigents, descobrint les seves principals semblances i diferències.
- Distingir el sentit últim de la vida segons les religions monoteistes.
- Saber diferenciar les concepcions sobre la salvació de l'home en l'Hinduisme i el Budisme.
- Comentar alguns textos del Nou Testament on es manifesta la humanitat i la divinitat de Jesucrist.
- Descriure quines conseqüències té en l'ésser humà el fet de ser creat i estimat per Déu com a fill.
- Sintetitzar els punts essencials sobre la salvació de l'home realitzada per Jesucrist, i raonar com Déu se'ns dona a través dels sacraments.
- Assenyalar en texts evangèlics l'origen de l'Església i la seva finalitat de salvació.
- Descriure la missió dels membres de l'Església com a continuïtat de la missió de Jesucrist.
- Especificar el servei eclesial que els apòstols i els seus successors presten al poble de Déu, i distingir el significat de les paraules apòstol, jerarquia i Col·legi Episcopal.
- Situar i valorar la presència de la Mare de Déu en els moments culminants de la vida de Crist, reconeixent que ocupa un lloc especial en la salvació.
- Raonar el valor de la llibertat i la responsabilitat dels propis actes a la llum de l'Evangeli, i saber aplicar el manament de l'amor a les situacions quotidianes.
- Identificar algunes institucions de l'Església dedicades a l'ajuda als necessitats.
- Assenyalar i respectar els valors de les diferents religions i la seva contribució a la cultura.
- Interpretar el significat transcendent de l'art religiós, i distingir les festes civils de les festes cristianes.

- Resumir la fe de l'Església sobre la vida eterna.

### **criteris d'avaluació d'etapa:**

El treball de l'àrea d'educació en valors socials i cívics es complementa amb el de les altres àrees, ja que és un àmbit transversal que requereix una base àmplia de coneixements, i amb els principis generals que conformen la vida quotidiana de l'escola. No pot entendre's aïllat ni, encara menys, en contradicció amb aquests. Les actituds i els valors s'adquireixen sobretot a partir de les vivències i l'observació dels models socials.

### **Educació Cívica en Valors**

- Conèixer les capacitats i els interessos propis mostrant un nivell adequat d'autoestima.
- Mostrar motivació per la millora personal i respondre als reptes i les dificultats amb esforç i motivació.
- Mostrar un nivell de gestió emocional adequat en la relació amb els altres en les activitats quotidianes.
- Argumentar i defensar les pròpies opinions.
- Expressar-se i actuar d'acord amb un pensament ordenat, clar i objectiu.
- Actuar amb creativitat i capacitat crítica.
- Respectar les característiques dels altres i escoltar i respectar les seves opinions
- Acceptar i practicar les normes de convivència i els hàbits cívics.
- Intervenir en situacions de conflicte amb estratègies de mediació, amb actitud col·laborativa i comprensiva.
- Participar amb responsabilitat en la presa de decisions del grup.
- Identificar els valors cívics de la societat democràtica i establir un paral·lelisme amb els mecanismes de participació en l'aula i a l'escola.
- Identificar els drets i els deures més importants que es deriven de les declaracions universals, de l'Estatut d'autonomia de Catalunya i de la Constitució espanyola, i les situacions en què es vulneren.
- Descriure els mecanismes bàsics del funcionament democràtic.
- Comprendre i valorar de manera crítica la informació dels mitjans de comunicació i les xarxes socials.
- Emprar la tecnologia desenvolupant valors socials i cívics en entorns segurs.
- Identificar i rebutjar les causes que provoquen situacions de marginació, discriminació, injustícia social i violació dels drets humans.
- Mostrar empatia, valorar i respectar la diversitat social, cultural, religiosa i de gènere.
- Identificar i col·laborar en les bones pràctiques relacionades amb el medi ambient i el consum responsable.

## **INDICADORS**

### **Indicadors de progrés**

Per tal de poder dur un seguiment correcte, i el més òptim possible dels aprenentatges i el procés educatiu dels alumnes i del centre, hem escollit els indicadors següents per tal de situar la posició dels/de les alumnes i del grup/classe en el món educatiu i poder determinar l'estat i l'adquisició de les competències pròpies de cada etapa i/o nivell, tant educatiu com evolutiu.

Els indicadors són:

- Proves de competències bàsiques de 6è
- Prova d'avaluació global diagnòstica a 2n
- Avaluació inicial a cada nivell
- Avaluació final a cada nivell
- Nombre d'aprovatats en finalitzar el Cicle Inicial, el Cicle Mitjà i el Cicle Superior.

El centre potenciarà l'avaluació, tant interna com externa a través de l'ús d'indicadors que proporcionen informació rellevant i ajuda en la presa de decisions. Per realitzar una acurada anàlisi del centre és necessària una acurada avaluació i és l'anàlisi dels indicadors, el que ens permetrà la realització de propostes de millora adequades a les nostres necessitats.

Els indicadors s'agrupen en les següents tipologies:

- Indicadors de context
- Indicadors de resultats
- Indicadors de recursos
- Indicadors de procés

#### ✓ **Indicadors de context**

1. % de participació del claustre en les reunions pedagògiques efectuades en centre.
2. % de participació dels pares en les reunions de començament de curs.
3. % de participació dels pares en les diferents activitats del centre.

#### ✓ **Indicadors de resultats**

1. % d'alumnat que assoleix **llengua Catalana** (proves de competències bàsiques de 6è de primària)
2. % d'alumnat que assoleix en **Llengua Estrangera** (proves de competències bàsiques de 6è de primària)
3. % d'alumnat que assoleix les **Matemàtiques** (proves de Competències bàsiques a 6è de Primària).
4. % d'alumnes de Cicle Superior que dominen les TAC.

✓ **Indicadors de recursos**

1. Utilització de l'ESFERA, el RALC i el GEDAC per la gestió econòmica i administrativa del centre.
2. Gestionar i optimitzar els recursos econòmics i materials dels quals es disposar amb el màxim rigor i transparència.
3. Formació del professorat

✓ **Indicadors de procés**

1. % de sessions de treball pedagògic i metodològic dels cicles
2. % de reunions de traspàs d'informació entre els cicles.
3. % de participació en la difusió de treballs al blog.
4. % de participació al banc de llibres.

## **14.DRETS I DEURES DE L'ALUMNAT; LES FAMÍLIES I DEL PROFESSORAT**

### **Drets i deures dels alumnes**

#### ***Drets dels alumnes***

1. Els alumnes, com a protagonistes del procés educatiu, tenen dret a rebre una educació integral i de qualitat.
2. A més dels drets reconeguts en la Constitució, en l'Estatut d'Autonomia i en la regulació orgànica del dret a l'educació, els alumnes tenen dret a:
  - L'accés a l'educació en condicions d'equitat i a la igualtat d'oportunitats.
  - Rebre una educació que n'estimuli les capacitats, tingui en compte el seu ritme d'aprenentatge i n'incentivi i valori l'esforç i el rendiment.
  - La valoració objectiva del seu rendiment escolar i del seu progrés personal, i a ser informats dels criteris i dels procediments d'avaluació.
  - Ser educats en la responsabilitat.
  - Una convivència respectuosa i pacífica, amb l'estímul permanent d'hàbits de diàleg i de cooperació.
  - Ser atesos amb pràctiques educatives inclusives i de compensació.
  - Rebre una atenció especial si es troben en una situació de risc que eventualment pugui donar lloc a situacions de desemparament.
  - Participar de manera individual i de manera col·lectiva en la vida del centre.
  - Reunir-se, i si escau, a associar-se, en el marc de la legislació vigent.
  - Rebre orientació, particularment en els àmbits educatiu i personal.

- Gaudir d'unes condicions saludables i d'accessibilitat en l'àmbit educatiu.

### ***Deures dels alumnes***

1. Estudiar per aprendre és el deure principal dels/de les alumnes. Aquest deure comporta l'assistència a classe, l'obligació de participar en les activitats docents del centre, l'esforç en l'aprenentatge i el respecte als/les altres alumnes i a l'autoritat del professorat.
2. Són, també, deures dels/les alumnes:
  - Respectar els membres de la comunitat educativa i no discriminar-los.
  - Complir les normes de convivència del centre.
  - Contribuir al desenvolupament correcte de les activitats del centre.
  - Respectar el projecte educatiu i, si escau, el caràcter propi.
  - Fer un bon ús de les instal·lacions i el material didàctic del centre.

### ***Drets i deures de les famílies***

#### *Participació de les famílies en el procés educatiu*

1. Les mares, els pares o els tutors dels alumnes **tenen dret** a rebre informació sobre:
  - El projecte educatiu.
  - El caràcter propi del centre.
  - Els serveis que ofereix el centre i les característiques que té.
  - La carta de compromís educatiu, i la corresponsabilització que comporta per a les famílies.
  - Les normes d'organització i funcionament del centre.
  - Les activitats complementàries, si n'hi ha, les activitats extraescolars i els serveis que s'ofereixen, el caràcter voluntari que aquestes activitats i serveis tenen per a les famílies, l'aportació econòmica que, si escau, els comporta i la resta d'informació rellevant relativa a les activitats i els serveis oferts.
  - La programació general anual del centre.
  - Les beques i els ajuts a l'estudi.
2. Les famílies tenen **dret** a rebre informació sobre l'evolució educativa de llurs fills, per mitjà de la tutoria.
3. Les famílies tenen **el deure** de respectar el projecte educatiu i el caràcter propi del centre, el dret i el deure de participar activament en l'educació de llurs fills, el deure de contribuir a la convivència entre tots els membres de la comunitat escolar i el dret de participar en la vida del centre per mitjà del consell escolar.

## **Drets i deures en l'exercici de la funció docent**

1. Els mestres, en l'exercici de la funció docent, tenen, entre altres, **els drets** següents:

- Exercir l'ensenyament de les àrees i les matèries que tenen encomanats, d'acord amb les seves especialitats i formació, participar en la seva programació i avaluar el rendiment escolar.
- Intervenir en l'organització de les activitats complementàries programades pel centre dins o fora del recinte educatiu, i participar-hi, si hi són incloses, en llur jornada laboral.
- Participar en l'activitat d'avaluació que determinin les administracions educatives o els centres mateixos.
- Col·laborar en la recerca, l'experimentació i la millora contínua dels processos d'ensenyament corresponents.
- Intervenir en activitats de formació permanent.
- Promocionar-se professionalment.
- Poder accedir fàcilment a la informació sobre l'ordenació docent.
- Dret de participar en els òrgans del centre.

2. **Tenen els deures següents:**

- Exercir l'activitat d'ensenyament d'acord amb els principis, els valors, els objectius i els continguts del projecte educatiu.
- Contribuir al desenvolupament intel·lectual, afectiu, psicomotor, ètic i social de l'alumnat, tot posant atenció al seu ritme d'aprenentatge.
- Avaluar el procés d'aprenentatge de l'alumnat i el seu rendiment i participar en altres processos d'avaluació.
- Assumir la tutoria dels alumnes, la direcció i l'orientació del seu aprenentatge i prestar suport al seu procés educatiu, en col·laboració amb les famílies.
- Orientar, des de la perspectiva educativa, acadèmica i professional, els alumnes, en col·laboració, si escau, amb els serveis o els departaments especialitzats.
- Contribuir al desenvolupament de les activitats del centre en un clima de respecte, tolerància, participació i llibertat per tal de fomentar en l'alumnat els valors de la ciutadania democràtica.
- Informar periòdicament les famílies sobre el procés d'aprenentatge dels seus fills i orientar-les perquè hi cooperin.
- Participar en la coordinació de les activitats docents, de gestió i de direcció que els encomanin.
- Actualitzar-se professionalment i dur a terme, d'acord amb la direcció del centre i els resultats dels processos d'avaluació, les actuacions necessàries per a la millora contínua de la pràctica professional vinculada a l'exercici i la docència.



## **La convivència**

### ***Dret i deure de convivència***

1. L'aprenentatge de la convivència és un element fonamental del procés educatiu i així ho expressem en aquest projecte educatiu.
2. Tots els membres de la comunitat escolar tenen dret a con viure en un bon clima escolar i el deure de facilitar-lo amb llur actitud i conducta en tot moment i en tots els àmbits de l'activitat del centre.
3. La direcció i el professorat del centre, sens perjudici de les competències del consell escolar ostenten el control i l'aplicació de les normes de convivència. En aquesta funció, hi ha de participar la resta de membres de la comunitat educativa del centre.
4. La direcció del centre garanteix la informació suficient i crea les condicions necessàries perquè aquesta participació es pugui fer efectiva.
5. El nostre centre estableix, en el NOFC (Normes d'organització i funcionament de centre), els mecanismes de mediació per a la resolució pacífica dels conflictes, i fórmules per mitjà de les quals les famílies es comprometin a cooperar en l'orientació, l'estímul i, quan calgui, l'esmena de l'actitud i la conducta dels alumnes en el centre educatiu.

### **Principis generals**

1. La carta de compromís educatiu, que és el referent per al foment de la convivència, vincula individualment i col·lectivament els membres de la comunitat educativa del centre.
2. La resolució de conflictes, que s'ha de situar en el marc de l'acció educativa, té per finalitat contribuir al manteniment i la millora del procés educatiu dels alumnes.
3. Els procediments de resolució dels conflictes de convivència s'han d'ajustar als principis i criteris següents:
  - Han de vetllar per la protecció dels drets dels afectats i han d'assegurar el compliment dels deures dels afectats.
  - Han de garantir la continuïtat de les activitats del centre, amb la mínima pertorbació per a l'alumnat i el professorat.
  - Han d'emprar mecanismes de mediació sempre que sigui pertinent.
4. Les mesures correctores i sancionadores aplicades han de guardar proporció amb els fets i han de tenir un valor afegit de caràcter educatiu.
5. Les mesures correctores i sancionadores han d'incloure, sempre que sigui possible, activitats d'utilitat social per al centre educatiu.

## **Mediació**

1. La mediació és un procediment per a la prevenció i la resolució dels conflictes que es puguin produir en el marc educatiu, per mitjà del qual es dóna suport a les parts en conflicte perquè puguin arribar per si mateixes a un acord satisfactori.

## **Tipologia i competència sancionadora**

1. Les conductes i els actes contraris a la convivència dels/les alumnes són objecte de correcció pel centre si tenen lloc dins el recinte escolar o durant la realització d'activitats complementàries i extraescolars o la prestació de serveis escolars de menjador i transport o d'altres organitzats pel centre. Igualment, comporten l'adopció de les mesures correctores i sancionadores que escaiguin els actes dels alumnes que, encara que tinguin lloc fora del recinte escolar, estiguin motivats per la vida escolar o hi estiguin directament relacionats i afectin altres alumnes o altres membres de la comunitat educativa.

## **15. APROVACIÓ, MODIFICACIÓ I DIFUSIÓ DEL PEC**

En els centres públics correspon al director/a formular la proposta inicial del PEC i fer-ne les modificacions i adaptacions corresponents, impulsar-ne l'elaboració tot garantint la participació de la comunitat escolar i aprovar-ne la proposta definitiva.

El claustre de professors/es- òrgan de participació dels mestres en el control i la gestió de l'ordenació de les activitats educatives i del conjunt dels aspectes educatius del centre- intervé en l'elaboració i modificació del projecte educatiu i aprova els aspectes pedagògics dels documents de gestió de centre, en especial del PEC i de les actualitzacions.

Correspon al director/a del centre la competència d'aprovar la proposta de PEC, prèvia consulta perceptiva al Consell Escolar del centre –òrgan de participació de la comunitat escolar en el govern del centre-, el qual expressa el suport al projecte per una majoria de les tres cinquenes parts dels membres. El director/a aprova el PEC mitjançant resolució motivada davant el Consell Escolar.

El PEC restarà a disposició de tots els membres del claustre per a la seva consulta a direcció.

I el conjunt de la comunitat educativa a través del blog de l'escola.

El PEC del centre ha estat presentat al Consell Escolar del centre en data 25 de febrer de 2019, ha obtingut el suport de la totalitat dels seus components.

Per tot això i en data 25/02/2019, la directora de l'Escola Salou, Maria Antonia Castillo Hernández aprova la proposta del PEC.

## **16. ANNEXOS**

- **NOFC (Normes d'organització i funcionament de centre)**
- **PLA D'ACOLLIDA**
- **PROJECTE LINGÜÍSTIC (PLIC)**
- **CARTA DE COMPROMÍS EDUCATIU**
- **PLA DE FORMACIÓ DE CENTRE**
- **PROJECTE DE DIRECCIÓ**
- **PROGRAMACIÓ GENERAL ANUAL**
- **MEMÒRIA ANUAL**
- **PROJECTE DE CONVIVÈNCIA**
- **PLA D'ACCIÓ TUTORIAL**