



1. TIPOLOGIA DE CENTRE
2. CARACTERÍSTIQUES SINGULARS
 - 2.1 Història
 - 2.2 Ubicació i característiques
 - 2.3 Edifici
3. TRETOS D'IDENTITAT
 - 3.1 Escola arrelada
 - 3.2 Escola acollidora i integradora
 - 3.3 Escola democràtica
 - 3.4 Escola participativa
 - 3.5 Escola innovadora
 - 3.6 Escola globalitzadora
4. OBJECTIUS
 - 4.1 ÀMBIT PEDAGÒGIC
 - 4.1.1 Eixos metodològics
 - 4.1.2 Àrees curriculars
 - 4.1.3 Atenció a les necessitats educatives dels i de les alumnes
 - 4.1.4 Equip de mestres
 - 4.1.5 Formació permanent de mestres
 - 4.1.6 Relació amb les famílies
 - 4.2 ÀMBIT ORGANITZATIU
 - 4.2.1 Organització interna
 - 4.2.2 Projecció externa
 - 4.3 ÀMBIT ADMINISTRATIU
 - 4.4 ÀMBIT HUMÀ I DE SERVEIS
5. ESTRUCTURA ORGANITZATIVA
 - 5.1 CONSELL ESCOLAR
 - 5.1.1 Components
 - 5.1.2 Competències del Consell Escolar
 - 5.2 CLAUSTRE DE PROFESSORS
 - 5.2.1 Competències del Claustre
 - 5.3 EQUIPS DE CICLE I EQUIP DE COORDINACIÓ
 - 5.3.1 Equips de Cicle / Etapa d'Educació Infantil
 - 5.3.2 Equips d'Etapa d'Educació Primària
 - 5.3.3 Equip de Coordinació Pedagògica
 - 5.4 ÒRGANS DE GOVERN UNIPERSONALS
 - 5.4.1 Director/a
 - 5.4.2 Cap d'Estudis
 - 5.4.3 Secretaria
 - 5.5 ORGANITZACIÓ DELS MESTRES.
 - 5.5.1 Funcions
 - 5.5.2 Educació Infantil
 - 5.5.3 Educació Primària
- 6 - PROJECTE LINGÜÍSTIC (annex)
- 7 - PROJECTE CURRICULAR DE CENTRE (annex)
- 8 - PLA D'ACCIÓ TUTORIAL (annex)
- 9 - NORMATIVA D'ORGANITZACIÓ I FUNCIONAMENT DE CENTRE – NOFC (annex)
- 10-PROJECTE DE CONVIVÈNCIA (annex)
- 11-AVALUACIÓ DEL PROJECTE EDUCATIU

1-TIPOLOGIA DE CENTRE

NOM: ESCOLA PLA DE MAR

ADREÇA: C/ OCELLS S/N

POBLACIÓ: 43880 COMA-RUGA (EL VENDRELL)

TELÈFON: 977684884

TITULARITAT: ESCOLA PÚBLICA del Departament de la Generalitat de Catalunya

NOMBRE D'UNITATS: Escola d'una línia completa amb tres grups de dues línies

SERVEI DE MENJADOR: L'escola ofereix servei de menjador que és utilitzat per part de l'alumnat i dels mestres

MESTRES: 12 Tutors (3 E. Infantil + 9 E. Primària)
1 Especialista de Música
1 Especialista de llengua anglesa
1 Especialista d'educació física
Especialista d'educació
1 especial
3 Equip Directiu

MENJADOR: 1 Cuinera
1 Coordinadora+Monitora
3 Monitores

ACOLLIDA MATINAL: 1 Monitora

PAS: 1 Conserge
1 Administrativa (1/2 jornada i també reducció de jornada)



2- CARACTERÍSTIQUES SINGULARS

2.1 - HISTÒRIA:

Aquesta escola neix el curs 2006/07 amb un grup de P-3 (dins l'escola de sempre, Els Secallets) fruit de la necessitat de més places escolars al Barri Marítim de Coma-ruga i de la impossibilitat de creixement de l'anomenada escola.

El curs 2007/08 comença la nova escola estrenant el nou edifici que s'ha construït a la zona dita de "la Creu" al carrer Ocells, s/n., entre els antics edificis de l'estació de Sant Vicenç i una zona nova d'habitatges.

És una zona propera al nucli de població on hi viuen més habitants al llarg de l'any i de la resta dels serveis municipals.

A causa de les característiques urbanes d'aquest barri marítim, la població viu estesa en diferents zones llunyanes al centre, la situació de la nova escola permet accedir-hi amb més comoditat en transport particular des de les diferents urbanitzacions o nuclis urbans: Massos de Coma-ruga, Sant Salvador, El Francàs, El Romaní,...

Cal tenir present que en ser aquest un barri marítim del nucli urbà principal, El Vendrell, la població presenta unes característiques concretes:

- Pocs àmbits públics de trobada: població dispersa i molts habitatges buits al llarg del curs escolar.
- Necessitat de desplaçaments habituals al Vendrell per la manca de diversificació d'oferta en el propi barri marítim: serveis municipals, serveis mèdics, comerços, activitats esportives, culturals, d'oci,...
- La platja "el nostre gran parc" un espai natural obert per a tothom que provoca una gran diferència d'habitants durant l'estiu i els caps de setmana.

Volem aportar algunes dades de l'Ajuntament del Vendrell que ens semblen importants a tenir en compte i que ens ajudaran a conèixer l'entorn social d'aquesta escola:

- Nombre d'alumnes d'Educació Infantil i Primària:
Curs 2005/06: 2.966 alumnes en total al Vendrell (292 a Coma-ruga)
Curs 2011/12: 3.360 alumnes en total al Vendrell (417 a Coma-ruga)
Curs 2015/16: 3774 alumnes en total al Vendrell (427 a Coma-ruga)



- Nivel d'estudis dels seus habitants (2006)

ESO, EGB, Graduat, Batxillerat elemental	44'76 %
Sense Estudis	28'87 %
Batxillerat Superior	9 %
Llicenciat/da universitari	3 %
No sap llegir ni escriure	3 %

- Nivel d'estudis dels seus habitants (2014)

ESO, EGB, Graduat, Batxillerat elemental	34.7 %
Sense Estudis	6%
Batxillerat Superior	39.2 %
Llicenciat/da universitari	15.2 %
No sap llegir ni escriure	5 %

- Immigració en aquest ordre (2011): Països d'Àfrica, Amèrica del sud, resta d'Europa, Àsia i Oceania.
- Immigració (2014): Països d'Àfrica (Marroc fonamentalment) un 40.2%, d'Amèrica del sud un 17%, d'Amèrica del Nord un 3.5%, d'Àsia un 4.3% i de la resta d'Europa un 29%.

Cal tenir en compte també la tradició cultural de la població del Vendrell amb grans figures artístiques: Pau Casals (músic), Àngel Guimerà (poeta i dramaturg), Ap. peles Fenosa (escultor) que deixen tradició artística. També dels espais on gaudir d'aquesta cultura: Auditori Pau Casals, Museus, Sales d'exposicions, Biblioteques, Escoles de Música,...

En el municipi del Vendrell l'oferta de Serveis i Entitats també es amplia: Ensenyament, Sanitat, Igualtat, Serveis Socials, Treball, Cultura i Equipaments, Centres Cívics, i un llarg etcètera d'associacions culturals i esportives.

Coma-ruga, com ja hem dit, queda una mica lluny, tant geogràficament (uns 5 kilòmetres) com en relació a la interacció amb aquesta oferta que es concentra majoritàriament a la vila del Vendrell

Aquesta informació ens ajuda a conèixer les característiques més importants de l'entorn de la nostra escola, de la seva situació socio-cultural i ens permet visualitzar les necessitats i les realitats d'aquests nous models de societat.

2.2-UBICACIÓ I CARACTERÍSTIQUES:

L'escola està situada al nord del barri marítim de Coma-ruga i recull, preferentment, l'alumnat dels barris marítics: Coma-ruga, Sant Salvador i El Francès i de les urbanitzacions Torreblanca, Mas Astor, El Romaní i Mas Borràs.



Està en un barri de nova construcció i, com totes les zones del barri marítim, dins una població força dispersa on els alumnes hi arriben uns caminant o amb bicicleta, uns en transport particular i d'altres en transport públic. Aquest lloc ens ofereix uns avantatges en quant a estar al costat de la natura, les vinyes, els garrofers, prop de la platja, ...

Hi ha un servei de dos autobusos municipals que cobreixen els trajectes a totes les hores d'entrada i sortida de l'escola.

En els seus començaments, en ser l'escola nova i fins al moment amb menys ràtio alumne/a-mestre/a en algunes aules, teníem força alumnes de matrícula viva. I a més, com a la resta de zones de platja, alguns alumnes entraven i marxaven sovint a meitat de curs. Arribat el curs 2016/17, però, ha canviat molt la tipologia d'alumnat que es matriculen a l'escola, ja que hi un molt poca matrícula viva al llarg del curs en ser famílies que ja tenen una estabilitat laboral i que tenen l'habitage com a primera residència.

Com a dada rellevant, cal destacar que el curs 2007/08 vam tenir 54 alumnes de matrícula viva (55% de l'alumnat) i el curs 14/15 només en vam tenir 9 (4% de l'alumnat).

El nivell de les famílies que vénen a l'escola és força divers, mitjà, mitjà-baix o baix, tant sociocultural com econòmicament. Especialment durant els primers anys d'escola, algunes famílies venien aquí en el moment en què es trencava la unitat familiar i d'altres famílies venien a la nostra localitat en moments en què es quedaven sense feina. Actualment (curs 2016-17), podem afirmar que el nivell sociocultural i econòmic de les famílies ha crescut considerablement i que les famílies que trien el nostre centre és perquè creuen en el nostre projecte educatiu.

El curs 10/11 un 80% dels alumnes eren castellanoparlants, un 12% eren catalanoparlants i un 8% eren de llengües maternes d'altres països. El curs 14/15 el percentatge d'alumnes castellanoparlants havia baixat al 53.6%, el percentatge de catalanoparlants havia pujat al 29.6% i el percentatge de llengües maternes d'altres països era del 15.4%.

2.3 - L'EDIFICI

L'escola va estrenar l'edifici nou on estem ubicats el setembre del 2007. És un edifici previst per tenir 2 línees. Els espais comuns ja estan fets més amplis per encabir les dues línees: menjador, sala de mestres, gimnàs, biblioteca,...

Al començament del funcionament de l'escola estava previst el lloc on es construirien les altres aules d'educació infantil i d'educació primària. En l'actualitat, però, atès que hem de repartir el volum d'alumnat preinscrit amb els altres centres que els hagin posat com a segones opcions, i atenent el fet que hi ha hagut una creixent baixada demogràfica, només podem ofertar anualment un curs de P3, tot i tenir-ne matrícula suficient per obrir-ne dos



grups. En conseqüència, hi ha previsió que aquests espais comuns per a dues línies no s'acabin ocupant.

Comença el curs 2007/08 amb 4 aules compartint edats des de 3 a 12 anys (dues E. Infantil i 2 E. Primària). S' acaba el curs amb un total de 6 aules.

. El curs 2008/09 es comença amb una línia sencera (9 unitats) i a finals de setembre s'afegeix un altre grup de P-3. S'acaba el curs amb 10 aules.

. El curs 2009/10 seguim amb 10 grups-classe. Quatre d'educació infantil i 6 de primària.

. El curs 2010/11 hem tingut 11 grups-classe: 5 grups d'educació infantil i 6 de primària.

. El curs 2011/12 tenim 12 grups-classe: 5 d'Educació Infantil i 7 d'Educació Primària.

. El curs 2016/17 està constituït per 12 grups classe en total: 3 grups d'infantil i 9 grups de primària (amb doble línia a 3r, 4t i 6è). S'ha de destacar, però, que a partir d'aquest curs 12/13 només se'ns ha permet oferir un grup de P3, tot i que tinguem matrícula suficient per oferir-ne dos. La tendència, en conseqüència, és que acabi sent un centre d'una sola línia.

L'edifici consta de tres cossos units entre ells: educació infantil (color groc) , educació primària (color blau) i gimnàs- sala d'actes (color vermell). Té planta baixa i primer pis.

Planta baixa:

- 3 aules d'educació infantil
- 1 sala de psicomotricitat
- 1 tutoria i aula d'educació especial
- 1 sala mestres ed. Infantil / Educació Especial
- 1 Espai per l'equip directiu amb tres despatxos
- 1 Consergeria
- 1 Biblioteca i aula de música
- 1 Despatx de l'AMPA
- 1 Sala de mestres
- 1 Cuina
- 1 Menjador
- 2 Lavabos alumnes
- 3 Lavabos d'adults
- 1 Sala actes-gimnàs

1ª Planta:

- 6 aules educació primària
- 3 aules reconvertides per primària
- 1 aula d'informàtica
- 3 tutories
- 2 lavabos alumnes
- 1 lavabo adults
- 1 ascensor



LES AULES DE PRIMÀRIA: disposem d'una aula per a cada grup. Cada aula té taules, cadires, prestatgeries, armaris i la majoria una pica amb aigua. Les parets estan cobertes des de terra amb un sòcol de fusta de 1'50 metres d'alt que permet penjar-hi treballs i cartells. Totes elles tenen molta lluminositat.

AULES D'EDUCACIÓ INFANTIL: cadascuna disposa de taules i cadires, prestatgeries i armaris, una pica amb aigua i en un petit espai mig separat hi ha dos WC petits i una pica amb aigua.
A més, l'aula de P-3 té una altra pica amb aixeta tipus dutxa i un taulell alt per canvis.

Tant les aules d'educació infantil com les de primària disposen de pissarra digital.

LA BIBLIOTECA: els llibres es troben concentrats a la sala de biblioteca, tant els de lectura com els de consulta. Tenim uns llibres regalats per una associació de veïns que inclouen llibres per a adults. També tenim cintes de vídeo i DVD's.

La biblioteca disposa d'un canó de projecció fixe i un ordinador. També hi ha llibres a les aules que es canvien periòdicament.

Pretenem que tot aquest material estigui a l'abast dels alumnes i mestres per tal de poder utilitzar-lo quan calgui i també fer-ne préstec.

Aquest espai té una porta de sortida directa a l'exterior. Actualment s'utilitza també com a aula de música i altres usos com són desdoblament de grups.

SALA DE L'AMPA

Un despatx amb taula, cadires i armari que té també una porta de sortida directa a l'exterior i una porta de comunicació amb el passadís interior de l'escola i amb la biblioteca.

L'AULA D'INFORMÀTICA:

Actualment està dotada amb:

- 10 ordinadors (23 ordinadors)
- 1 canó de projecció fixe
- 1 ordinador portàtil (12 ordinadors portàtils)
- 1 pantalla de projecció

DOTACIÓ INFORMÀTICA A LA RESTA D'ESPAIS DEL CENTRE:

- Estem en procés de dotar amb ordinadors portàtils i projectors les aules de 5è i de 6è de primària. (12 ordinadors d'aula amb la seva pissarra digital)
- 1 projector amb pantalla de projecció al gimnàs.
- 3 ordinadors de recerca i 1 ordinador d'aula amb projector i pantalla de projecció a la biblioteca.



- 4 ordinadors a les oficines de l'equip directiu i 1 ordinador a consergeria.
- 1 ordinador a l'aula d'educació especial.
- A partir del curs 2016 – 2017 disposem de wifi al centre.

SALA DE MESTRES

Hi tenim la màquina fotocopiadora, 1 dispensador de cafès, 1 nevera, 1 microones, una pica amb aigua, prestatgeries, armaris, cadires i 4 taules grans per reunions. També suros i pissarra blanca com a suport per informacions a l'equip de mestres.

ESPAI EQUIP DIRECTIU

Hi ha tres despatxos, un per a la directora, un per a la cap d'estudis i l'altre per a la secretària i l'administrativa. Amb els seus corresponents armaris, taules i cadires.

ENTRADA – CONSERGERIA

A l'entrada principal hi ha la sala del conserge, que també utilitza la coordinadora de menjador a primera hora del matí.

Hi ha un espai de rebuda amb un armari i unes cadires.

Normalment està decorat segons l'època de l'any amb treballs dels propis alumnes.

CUINA – MENJADOR

Tenim una cuina totalment equipada i en funcionament des del curs 2008/09 i un menjador amb espai molt ampli previst ja per a una escola de dues línees, amb taules, cadires, armaris i penjadors. Hi ha dues piques amb aigua.

SALA D'ACTES – GIMNÀS

En edifici separat tenim un espai polivalent gimnàs - sala d'actes.

Té dos espais amb porta un per guardar el material esportiu i l'altra al costat de l'escenari.

Té un bonic espai com escenari on hi fem les representacions o els concerts que preparam amb els alumnes. Està ben condicionat pel so.

També hi ha espatlleres en dues zones de la paret.

PATIS

- Tenim un pati per primària, parcialment encimentat amb dues porteries de handbol i quatre cistelles de bàsquet. També hi ha una altra zona amb terra amb arbres i un joc de pati, papereres i dos bancs de fusta. Una part del pati gran de terra està limitat amb tanca de fusta, justament cap a la part del darrere de l'edifici de l'escola. Durant el curs 16-17 ha estat dotat d'arbres per tal que puguem tenir ombra en les èpoques de més calor.

Tenim un pati d'educació infantil amb un porxo encimentat seguint les portes de les aules i un espai més gran de terra amb arbres, diverses estructures de pati amb terra tou.



HORT

- Disposem de quatre parcel·les d'hort que treballen tots els cursos de forma alterna durant els patis, de manera que cada grup fa les tasques pròpies un dia a la setmana. Aquest espai ha estat delimitat el curs 16/17 per una tanca.

3-TRETS D'IDENTITAT

L'escola PLA DE MAR té com a marc de referència l' Escola Pública i els seus principis rectors del sistema educatiu definits per la Constitució i per l'Estatut:

L'escola pública catalana es defineix com a inclusiva, laica i respectuosa amb la pluralitat.

La regeixen els principis de qualitat pedagògica, de direcció responsable, de dedicació i professionalitat docents, d'avaluació, de retiment de comptes, d'implicació de les famílies, de preservació de l'equitat, de cerca de l'excel·lència i de respecte a les idees i les creences dels alumnes i de llurs mares, pares o tutors.

Dins aquest marc general, cada escola té uns trets d'identitat que la defineixen i són la concreció de la seva adaptació a l'entorn i a la realitat educativa en que es troba immersa.

La nostra escola es defineix per aquests trets:

3.1. ESCOLA ARRELADA

Una escola arrelada als trets d'identitat de Catalunya i del municipi, i amb aquesta cultura com a base, amb interès per transmetre la seva realitat lingüística, històrica, geogràfica i sociocultural entenent la societat catalana des de la situació actual de diversitat cultural .

El centre utilitzarà la llengua catalana com a vehicle propi de les activitats programades i de totes les comunicacions.

Es concreta en:

- La realitat de la societat en què esta ubicada l'escola, alumnat de parla castellana en una gran majoria, fa que ens haguem de plantejar fer un esforç per aconseguir una immersió més efectiva. La majoria de l'alumnat deixa de parlar català quan surt de l'aula.

L'escola està treballant dins el Projecte d'Immersion Lingüística (PIL) des del curs 2009/2010. Aquest projecte ha estat traspasat al professorat a fi i efecte d'elaborar la programació de les estratègies d'intervenció lingüística sobre activitats orals relacionades amb la lectura i escriptura que s'han posat en pràctica a tots els nivells de l'escola a partir del curs 2011-12 fins a l'actualitat, ja que forma part de la línia d'escola.



És important també treballar aspectes de llenguatge creatiu, tant sigui musical, com plàstic, com representatiu (teatral), a més de per la importància intrínseca d'aquests llenguatges, també per acostar els i les nostres alumnes a la nostra cultura.

L'escola potencia el coneixement de l'entorn, de les tradicions, de la història i la cultura properes per tal d'aconseguir aquest arrelament.

3.2. ESCOLA ACOLLIDORA I INTEGRADORA

Una escola que aculli des de la riquesa de la diferència, i que des de les seves possibilitats, recursos humans i materials, fomenti el creixement individual i l'adaptació a l'entorn, i que adapti de manera dinàmica els dissenys curriculars a la realitat específica de cada alumne i cada grup.

Es concreta en:

- Encara som una escola que es pot permetre un coneixement de cadascun dels alumnes i mantenir una relació propera amb tots ells i elles i també amb les seves famílies. Pot assumir les diferències individuals i es compromet a promoure la integració dels nens i les nenes amb dificultats d'ordre físic, sensorial o psíquic en la mesura que cada grup-classe pugui assumir-los, creant un marc on es respectin les diferències, es valori la riquesa que guarden i es suprimeixin les fonts de discriminació.

Assumir la diversitat per desenvolupar en tot l'alumnat les seves capacitats i habilitats, partint de les situacions personals i referències socioculturals concretes, de la seva varietat de processos i ritmes d'aprenentatge, admetent la diversitat dels resultats i destinant tots els recursos humans i pedagògics possibles per compensar on sigui precís. Tot això comporta poder disposar dels recursos humans i materials necessaris que permetin fer una bona integració.

3.3. ESCOLA DEMOCRÀTICA

Una escola que respecti les diferents ideologies polítiques, religioses, i filosòfiques, tot fomentant el respecte i la tolerància davant les diferències d'opinió i pensament i les diferències personals entre els membres d'una societat. En el procés educatiu es treballaran les competències socials dels infants afavorint el treball de la seva identitat, la seva adaptació a l'entorn i els valors del respecte a l'altre, actitud de diàleg, esperit crític i responsabilitat.

Es concreta en:

- L'escola es manifesta aconfessional. Respecta totes les confessions d'alumnes, mestres i altre personal de la comunitat educativa i renuncia a tot



tipus d'adoctrinament, proselitisme o sectarisme. És respectuosa amb les diverses concepcions filosòfiques del món i de la vida.

La celebració de les festes populars es vincula a la tradició cultural del país, no pas al sentit religiós i són un punt de referència del pas del temps.

S'estimularà en els i les alumnes l'adquisició dels valors i desenvolupament d'actituds que facilitin la convivència dins d'una societat democràtica:

- L'esperit democràtic manifest en la tolerància i la coresponsabilitat enfront de la intransigència.
- El respecte per la igualtat de les persones
- L'esforç personal
- La solidaritat i l'actitud de participació i cooperació enfront a la competitivitat.
- L'esperit crític i creatiu.
- La comunicació i esperit de diàleg enfront a la confrontació.
- La defensa de la pau i la igualtat de drets i oportunitats de les persones i dels pobles.
- El respecte pels béns comuns i per la natura.
- La superació dels rols per raó de sexe establerts per la societat, en base a acceptar els principis d'igualtat, acceptant les diferències.

3.4. ESCOLA PARTICIPATIVA

Una escola oberta a la comunitat educativa, gestionada pels seus protagonistes: mestres, famílies i alumnes; construint un projecte comú, cadascú des de l'àmbit que li és propi.

Es concreta en:

- Des de bon començament ha hi ha hagut una entesa entre l'equip de mestres del centre i les famílies envers aquest aspecte de la participació. De la voluntat compartida d' ambdós estaments de que fos, la nostra, una escola oberta on les famílies poguessin viure des de ben a prop el dia a dia dels seus fills i filles a través de la participació en tallers o altres activitats a l'aula, de les entrevistes amb els i les tutores i d'altra personal del centre, de poder gaudir les festes populars i les representacions teatrals o musicals, al costat dels seus fills i filles.

També és important per l'escola i per les famílies facilitar que els alumnes puguin fer sortides curriculars, culturals i colònies des de P-3 i fins a sisè.

El tipus de població on està ubicada l'escola, barri marítim, població dispersa, amb un mínim entramat social, fa que l'escola faci les funcions de punt de trobada entre les diferents famílies, que faciliti la comunicació i el coneixement entre elles mateixes.



La possibilitat d'organitzar tallers, xerrades, assessoraments, on hi puguin participar mares i pares, d'oferir una associació de mares i pares, on s'hi puguin trobar activament, dóna un sentit a la col·laboració entre les pròpies famílies i entre les famílies i l'escola.

3.5. ESCOLA INNOVADORA

Una escola oberta i dinàmica que fomenta, tant en els alumnes com en els docents, la iniciativa i la recerca, a partir de l'aprenentatge interactiu i compartit. Una escola que posa a l'abast dels alumnes les innovacions tecnològiques com a elements facilitadors dels aprenentatges.

Es concreta en:

- Una escola que vetlla per posar a l'abast de l'alumnat la metodologia més adient amb l'objectiu d'aconseguir el millor procés d'ensenyament-aprenentatge.

Que proposa formació per l'equip de mestres encaminat a la reflexió sobre la pràctica educativa, la incorporació de noves metodologies, com és el treball per projectes, l'assessorament per aprofundir en el treball per competències i la formació en el programa d'immersió lingüística (PIL), la utilització de metodologies relacionades amb el treball cooperatiu, l'aprenentatge de les matemàtiques de forma competencial, la participació a l'aula per part de les famílies, tallers de formació sobre la nostra metodologia amb pares, mares, avis..., un treball més exhaustiu de la llengua anglesa amb ampliació horària i interacció oral amb els alumnes amb els diferents espais del centre i el treball de la competència emocional, com a eixos principals.

També s'incorpora el treball amb noves tecnologies de la informació i comunicació amb els alumnes.

3.6. ESCOLA GLOBALITZADORA

Una escola que treballa des de la complexitat de la realitat i de l'individu, introduint de manera integrada els aprenentatges i que parteix de la globalitat de l'infant i dels seus propis interessos, és a dir, tenint en compte els aspectes motrius, intel·lectuals, afectius i relacionals.

Es concreta en:

Basem el nostre treball en el compromís de fomentar per part de l'alumne una actitud curiosa, crítica i investigadora, que esdevindrà la base dels seus aprenentatges. Això suposa:



- Entendre el paper del mestre com a persona que orienta, que possibilita l'adquisició d'estratègies i aprenentatges significatius per part de l'alumne. "l'ensenyament no és un destí, és un viatge. El mestre no és un guarda, és un guia"
- Promoure en els aprenentatges els nivells de relació i interdisciplinarietat que afavoreixen uns coneixements funcionals.
- Admetre i contemplar la diversitat dels ritmes evolutius i les capacitats intel·lectuals, en establir el desenvolupament del currículum.
- Avaluar els processos individuals dels aprenentatges.
- Fomentar la comunicació entre els alumnes per tal d'avançar en la construcció de l'aprenentatge individual.
- Establir les tasques pensant en la seva funcionalitat, per tal que no hi hagi una desconexió entre el treball i la realitat quotidiana.
- Establir la línia de treball a partir de la discussió de tots els membres de l'equip, fomentant el treball de l'equip de mestres.

4-OBJECTIUS

4.1. ÀMBIT PEDAGÒGIC

4.1.1. EIXOS METODOLÒGICS

Des de la referència dels trets d'identitat, l'escola defineix els seus eixos metodològics amb la finalitat d'assegurar l'equitat i l'excel·lència de l'activitat educativa:

- . Fer un aprenentatge globalitzat i significatiu que integri els coneixements, que els doti de funcionalitat i desenvolupi l'autonomia personal de l'alumnat.
- . Partir de l'activitat i l'experimentació dels infants, per tal d'arribar a uns coneixements i hàbits apropiats a cada edat.
- . Fomentar un ensenyament en el qual es desenvolupin la iniciativa, la recerca, la creativitat i l'expressió de les pròpies idees.
- . Adequar específicament el currículum i utilitzar mitjans adients pels alumnes amb necessitats educatives especials.
- . Introduir canvis metodològics a l'aula que afavoreixin l'aprenentatge competencial.
- . Incorporar la utilització de les noves tecnologies en tots els àmbits escolars.
- . Afavorir situacions per a l'expressió, des dels diferents llenguatges: oral, escrit, musical, plàstic, corporal i matemàtic.
- . Provocar situacions que permetin el coneixement de l'entorn social i natural a partir de l'observació i la participació directa.



.Treballar des de la globalitat de l' infant, és a dir, tenir en compte els aspectes motrius, intel·lectuals i afectius de cadascú.

. Respectar el ritme individual d'aprenentatges de cada infant alhora que afavorir el seu progrés personal.

. Afavorir el treball en equip i la col·laboració entre els infants, enfront de la competitivitat.

. Desenvolupar la coresponsabilitat i la independència personal en un entorn d'igualtat de drets i d'oportunitats entre dones i homes.

. Afavorir la participació de les famílies a l'escola en les diverses activitats per aprofundir en la tasca educativa.

. Propiciar que les famílies compleixin els punts establerts a la Carta de Compromís Educatiu.

. Desenvolupar el sentit crític i la capacitat de rectificació.

. Tenir present la importància del joc com a eina de creixement en la vida de l' infant.

Dins aquest context, el mestre/la mestra és qui impulsa les activitats, és la persona que prepara els camins, insinua, estimula, ajuda a treure conclusions i acompanya l'alumne/a, deixant que sigui aquest l'agent del seu propi aprenentatge.

4.1.2 ÀREES CURRICULARS

El desplegament de l'organització, objectius i continguts de les àrees del currículum es troba al Projecte Curricular de Centre (PCC). Té com a finalitat central el desenvolupament de les competències bàsiques en l'alumnat, que comporta, com a qüestions més importants:

- Utilitzar la llengua catalana com a llengua d'aprenentatge i de comunicació en les actuacions docents i administratives del centre.

- Assolir un bon nivell de comprensió lectora, d'expressió oral i escrita, d'agilitat en el càlcul i en la resolució de problemes i d'autonomia en l'aprenentatge.

- Impulsar l'aprenentatge de les llengües estrangeres, avançant la introducció de la llengua estrangera al parvulari i l'ús de la llengua estrangera en continguts d'àrees no lingüístiques.



- Integrar les tecnologies de la informació i la comunicació (TIC) en el procés d'ensenyament i aprenentatge i en l'avaluació de les diferents àrees del currículum.

- Incorporar en els processos d'ensenyament i aprenentatge aquells continguts vinculats a la coeducació, la ciutadania, la convivència, l'educació ambiental, la salut, la comunicació audiovisual, l'accés a la informació i el gust per la lectura.

Aconseguir un bon nivell d'assoliment de les competències bàsiques per part dels i de les alumnes.

4.1.3. ATENCIÓ A LES NECESSITATS EDUCATIVES DELS I DE LES ALUMNES

L'escola estableix unes mesures d'atenció a la diversitat de necessitats educatives dels i les alumnes, tant siguin fruit de trastorns d'aprenentatge o de comunicació que puguin afectar l'aprenentatge i la capacitat de relació, de comunicació o de comportament.

També tenim molt present l'atenció als alumnes que puguin destacar per altes capacitats.

L'objectiu és que els i les alumnes puguin assolir les competències que els permetin el seu desenvolupament personal i escolar.

En el nostre context d'escola inclusiva aquestes necessitats condicionen diferents tipus d'actuacions:

- L'acció tutorial:

. Des de la identificació i la incorporació de les necessitats de la diversitat de l'alumnat dins l'aula.

. Amb els elements curriculars, metodològics i organitzatius que permetin donar resposta individual a cada alumne en els entorns escolars ordinaris.

. Amb la coordinació amb el mestre d'educació especial per a la intervenció i suport més específic.

. A través de la demanda d'intervenció de l'EAP.

Ho desenvolupem més en el Pla d'Acollida d'alumnes inclòs dins el Projecte de Convivència.

- El Suport Escolar Personalitzat:

A partir de la detecció de necessitats individuals d'aprenentatge amb l'objectiu d'aconseguir que tots els alumnes desenvolupin al màxim els seus aprenentatges. Aquest reforç, flexible, temporal i preventiu, el centrem amb els alumnes d'educació infantil, de primer cicle i els de cicle superior, en horari lectiu i en horari prelectiu.



- L'atenció de l'especialista:

On es dóna resposta individualment a les necessitats específiques de cada alumne, tant siguin problemàtiques de l'àmbit comunicatiu (alumnes vinguts de fora de Catalunya), com necessitats fruit de trastorns d'aprenentatge, amb un pla individualitzat o amb una adaptació curricular.

- El seguiment a la CAD i a la Comissió Social:

En reunions periòdiques de seguiment d'aquests/es alumnes per la Comissió d'Atenció a la Diversitat i per la Comissió Social on hi som els professionals més implicats: Equip Directiu, Especialista, Coordinadores de cicle, Treballadores Socials (Ajuntament i Serveis Educatius) i Psicopedagoga de L'EAP.

4.1.4. EQUIP DE MESTRES

Els mestres i les metres son els professionals que exerceixen la responsabilitat principal del procés educatiu i l'autoritat que se'n desprèn. Aquesta responsabilitat inclou la transmissió de coneixements, destreses i valors.

El professorat ocupa la posició preeminent en l'exercici de les seves funcions docents, en què gaudeix d'autonomia, dins els límits que determina la legislació i en el marc del projecte educatiu de l'escola.

Els i les mestres tenen entre altres les següents funcions (més especificades al NOFC):

- Potenciar el treball en equip dels/les mestres mitjançant l'activitat dels equips de cicle, d'etapa i de claustre i de la realització de les programacions didàctiques coordinades.
- Desenvolupar els aspectes formatius en els alumnes tot proporcionant-los una orientació escolar i personal durant tota l'escolarització i desenvolupar el Pla d'Acció Tutorial (PAT).
- Coordinar-se entre el professorat de parvulari i primària i primària i secundària per afavorir la coherència del procés educatiu i la millora dels aprenentatges dels alumnes.

4.1.5. FORMACIÓ PERMANENT DELS MESTRES

Tenint en compte que la formació permanent dels mestres s'ha de realitzar, preferentment, de forma col·lectiva per tot l'equip docent per tal d'incidir positivament en la millora de la pràctica educativa, els nostres objectius són els següents:

- Participar en el Pla de formació de centre (PFC), ja que és el millor recurs per a la millora del professorat i del centre, d'acord amb la línia



metodològica expressada en aquest Projecte Educatiu i encaminada a la millora dels resultats en les competències bàsiques de l'alumnat i en la immersió lingüística.

- Facilitar la formació dels mestres en activitats de formació permanent, sobretot quan aquestes reverteixin en un benefici per a la totalitat de l'escola.
- Potenciar l'intercanvi d'experiències amb altres escoles, o a través d'Internet, i participar en programes conjunts.
- Realitzar anàlisis freqüents del treball professional mitjançant la reflexió en comú sobre la pràctica i des d'una perspectiva d'investigació en l'acció.

4.1.6. RELACIÓ AMB LES FAMÍLIES

Les nostres línies d'actuacions principals són:

- Assegurar el bon funcionament dels canals de relació amb els pares: entrevistes, informes, reunions,...
- Facilitar la informació de la vida de l'escola a les famílies assegurant els canals que donin cobertura a tothom: fulls informatius, correu electrònic, bloc, agenda, circulars,...
- Demanar el compromís i la participació de les famílies en el procés d'ensenyament i aprenentatge dels seus fills i filles mitjançant la Carta de Compromís Educatiu.
- Potenciar la participació de les famílies dins de l'horari escolar en els diferents projectes de centre i en les sortides complementàries.
- Establir una comunicació fluida i una estreta col·laboració amb l'AMPA de l'escola, organitzant conjuntament les festes populars, la gestió de serveis (menjador, activitats extraescolars,...).

4.2. ÀMBIT ORGANITZATIU

4.2.1. ORGANITZACIÓ INTERNA

- Potenciar i perfeccionar els procediments d'informació entre el professorat com a base per generar actituds de confiança i col·laboració, compartint entre tots el Projecte Educatiu de Centre.
- Facilitar un Pla d' Acollida a tots els/les mestres per tal d'orientar en el funcionament i els trets característics de l'escola.
- Implicar als mestres, famílies, personal no docent i alumnes en la gestió del centre de forma adequada a les seves capacitats i competències.



- Constituir els grups classe tant d'educació infantil com d'educació primària per nivells segons la seva edat i amb la limitació quantitativa que determina el Departament.
- Assignar a cada alumne/a un tutor o tutora i garantir la coordinació dels integrants de l'equip docent que intervenen en un mateix grup.
- Garantir la coordinació entre tot el professorat del centre i amb els professionals d'atenció educativa.
- Planificar i distribuir els espais i equipaments del centre d'acord amb les necessitats de cada moment.
- Desenvolupar l'organització interna establerta a l'apartat 3 del NOFC en relació als Òrgans de govern, Coordinació, Comissions i Tutors/es.

4.2.2. PROJECCIÓ EXTERNA

- Establir i mantenir relacions periòdiques de col·laboració amb altres centres docents del nostre municipi: Escoles Bressol, altres Escoles d'Educació Infantil i Primària, Instituts i Escola Universitària (URV).

Participar en activitats culturals i educatives facilitades per institucions (Ajuntament del Vendrell, Serveis Educatius, Pla Educatiu d'Entorn, Camp d'Aprenentatge, Escola de Música, ...) sempre que siguin coherents amb aquest Projecte Educatiu.

- Treballar en xarxa amb altres entitats municipals i autonòmiques: Serveis Educatius, Ajuntament, Departament d'Ensenyament...
- Mantenir actualitzat el bloc de l'escola a Internet, com a eina de comunicació i expressió de la vida del centre.

4.3. ÀMBIT ADMINISTRATIU I ECONÒMIC

- Mantenir actualitzat l'inventari de centre.
- Executar una gestió econòmica clara i transparent.
- Planificar i distribuir els recursos d'acord amb un estudi de les necessitats, sota l'òptica de la qualitat pedagògica.
- Utilitzar mètodes i instruments per una bona comunicació interna i externa dels aspectes administratius.
- Facilitar l'ús dels documents administratius al professorat i a les famílies.



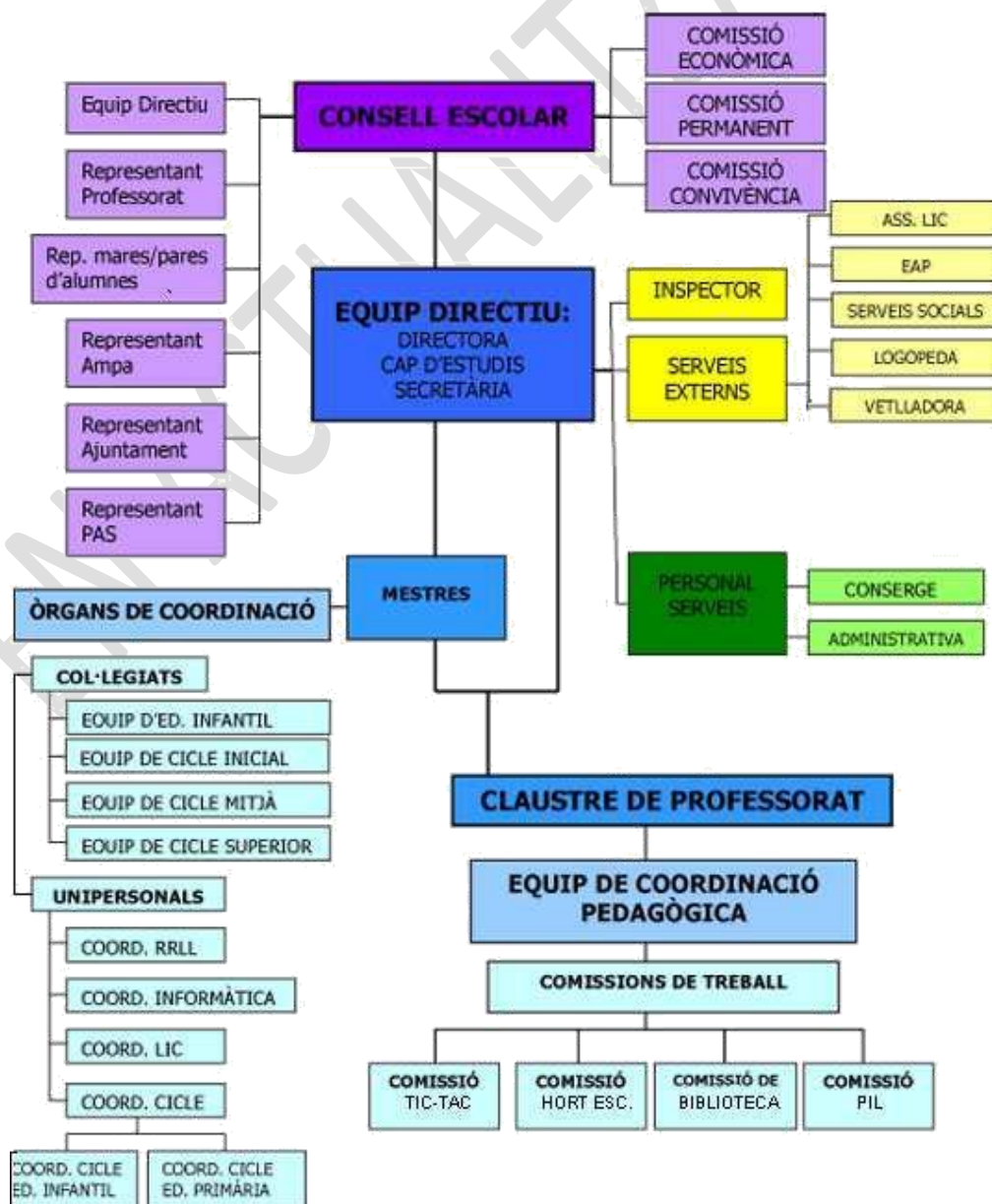
4.4. ÀMBIT HUMÀ I DE SERVEIS

- Orientar l'organització i el funcionament del menjador com un servei que, a més de l'alimentació, possibiliti l'adquisició d'hàbits personals i socials.
- Aconseguir la implantació, el respecte i el compliment de la Normativa d'organització i funcionament de centres i del Pla de Convivència.
- Possibilitar unes relacions interpersonals cordials entre els/les mestres que facin possible la col·laboració en el treball i la implicació de tothom en el desenvolupament d'aquest Pla Educatiu de Centre.

ESTRUCTURA ORGANITZATIVA

La organització i funcionament del nostre centre s'ajusta als principis d'eficàcia i d'eficiència per tal de garantir el dret a una educació de qualitat a tots i a totes els/les alumnes.

L'organigrama de funcionament del centre és el següent:





5.1. CONSELL ESCOLAR

El consell escolar és l'òrgan de participació de la comunitat escolar en el govern del centre. Correspon al Departament establir mesures perquè aquesta participació sigui efectiva, i també determinar el nombre i el procediment d'elecció dels membres del consell.

El Departament ha d'adaptar l'estructura i la composició del consell escolar a les característiques dels centres educatius únics a què es refereix l'article 72.3, i d'altres centres de característiques singulars, per a garantir l'eficàcia en l'exercici de les funcions que li corresponen.

5.1.4. COMPONENTS DEL CONSELL

- La directora
- La cap d'estudis
- La secretària
- 4 representants de les famílies
- 4 representants dels/les mestres
- 1 representant de l'Ajuntament
- 1 representant de l'AMPA

5.1.5. COMPETÈNCIES DEL CONSELL ESCOLAR

Corresponen al consell escolar les funcions següents: .

- a) Aprovar el projecte educatiu i les modificacions corresponents per una majoria de tres cinquenes parts dels membres.
- b) Aprovar la programació general anual del centre i avaluar-ne el desenvolupament i els resultats.
- c) Aprovar les propostes d'acords de coresponsabilitat, convenis i altres acords de col·laboració del centre amb entitats o institucions.
- d) Aprovar les normes d'organització i funcionament i les modificacions corresponents.
- e) Aprovar la carta de compromís educatiu.
- f) Aprovar el pressupost del centre i el rendiment de comptes.
- g) Intervenir en el procediment d'admissió d'alumnes.
- h) Participar en el procediment de selecció i en la proposta de cessament del director o directora.



- i) Intervenir en la resolució dels conflictes i, si escau, revisar les sancions als alumnes.
- j) Aprovar les directrius per a la programació d'activitats escolars complementàries i d'activitats extraescolars, i avaluar-ne el desenvolupament.
- k) Participar en les anàlisis i les avaluacions del funcionament general del centre i conèixer l'evolució del rendiment escolar.
- l) Aprovar els criteris de col·laboració amb altres centres i amb l'entorn.
- m) Qualsevol altra que li sigui atribuïda per les normes legals o reglamentàries.

El Consell Escolar ha d'aprovar les seves normes de funcionament. En allò que aquestes normes no estableixin, s'apliquen les normes reguladores dels òrgans col·legiats de l'Administració de la Generalitat.

El Consell Escolar actua normalment en ple. Es poden constituir comissions específiques d'estudi i informació, a les quals, en tot cas, s'hi ha d'incorporar un professor o professora, i un alumne o alumna o un representant o una representant de les mares i els pares. Els centres de titularitat pública han de comptar amb una comissió econòmica, amb les excepcions que estableixi el Departament

5.2. EL CLAUSTRE

El Claustre del professorat és l'òrgan de participació del professorat en el control i la gestió de l'ordenació de les activitats educatives i del conjunt dels aspectes educatius del centre. És integrat per tot el professorat i el presideix el director o directora del centre.

5.2.1. COMPETÈNCIES DEL CLAUSTRE

El Claustre del professorat té les funcions següents:

- a) Intervenir en l'elaboració i la modificació del projecte educatiu.
- b) Designar els mestres o els professors que han de participar en el procés de selecció del director o directora.
- c) Establir directrius per a la coordinació docent i l'acció tutorial.
- d) Decidir els criteris per a l'avaluació dels alumnes.
- e) Programar les activitats educatives del centre i avaluar-ne el desenvolupament i els resultats.



- f) Elegir els representants del professorat en el consell escolar.
- g) Donar suport a l'equip directiu i, si escau, al consell de direcció, en el compliment de la programació general del centre.
- h) Les que li atribueixin les normes d'organització i funcionament del centre, en el marc de l'ordenament vigent.
- i) Qualsevol altra que li sigui atribuïda per les normes legals o reglamentàries.

El director o directora del centre pot convocar a les sessions del claustre del professorat professionals d'atenció educativa destinats al centre perquè informin amb relació a l'exercici de les funcions establertes per les lletres a, c, d, e, g i h de l'apartat 2.

5.3. EQUIPS DE CICLES I EQUIP DE COORDINACIÓ

5.4.

En ser actualment una escola amb tendència a tenir només una línia, tenim una organització senzilla que permet una bona comunicació dins els cicles i també dins les dues etapes, tant d'educació infantil com de primària. El mestre d'educació especial va rotant pels diferents cicles de forma alterna per tal de fer la derivació d'informació dels alumnes de necessitats educatives especials.

5.3.1. EQUIP DE CICLE/ETAPA D'EDUCACIÓ INFANTIL

Està compost per les mestres d'educació infantil i per l'especialista corresponent assignat.

5.3.2. EQUIPS DE CICLE/ETAPA D'EDUCACIÓ PRIMÀRIA

Està compost pels tutors i tutores dels cicles inicial, mitjà i superior i per especialista corresponent assignat.

Les seves funcions són:

- . Posar en comú les programacions d'aula des de l'elaboració personal de cada tutor/a.
- . Compartir per unificar els criteris metodològics i organitzatius del cicle i de l'escola.
- . Preparació de material d'aula i de cicle.
- . Tenir inventari de material d'aula i elaborar llista de noves necessitats.
- . Preparació de festes populars i altres activitats.



- . Preparació de les sortides i colònies.
- . Fer recull de metodologies d'aula seqüenciades per a les diferents edats.
- . Coordinació amb els diferents especialistes.
- . Coordinació amb l'Escola Bressol , amb primer de Primària i amb Secundària.
- . Organitzar activitats amb les famílies: entrevistes, reunions, participació a l'aula.
- . Realitzar debat i discussió sobre temes pedagògics, acordats en el propi cicle o en el claustre.
- . Fer el seguiment de tutories d'alumnes del cicle amb característiques especials.
- . Realitzar les avaluacions trimestrals i finals.

5.3.3. EQUIP DE COORDINACIÓ PEDAGÒGICA

Està compost per la coordinadora d'Educació Infantil, la coordinadora d'Educació Primària i la Cap d'Estudis.

Les seves funcions són:

- Servir d'enllaç entre l'Equip Directiu i els Equips de Cicle / Etapa.
- Fer el seguiment i dinamitzar el funcionament dels equips de Cicle / Etapa

5.4. ÒRGANS DE GOVERN UNIPERSONALS

L'Equip Directiu, que el primer curs el formaven només la directora i la secretària, es va completar el des del segon curs de funcionament del centre amb la Cap d'Estudis.

5.4.1. DIRECTOR/A

- El director o directora del centre públic és responsable de l'organització, el funcionament i l'administració del centre, n'exerceix la direcció pedagògica i és cap de tot el personal.
- El director o directora té funcions de representació, funcions de lideratge pedagògic i de lideratge de la comunitat escolar i funcions de gestió. Aquestes funcions s'exerceixen en el marc de l'ordenament jurídic vigent, del projecte educatiu del centre i del projecte de direcció aprovat.



FUNCIONS:

Corresponen al director o directora les funcions de representació següents:

- a) Representar el centre.
- b) Exercir la representació de l'Administració educativa en el centre.
- c) Presidir el consell escolar, el claustre del professorat i els actes acadèmics del centre.
- d) Traslladar les aspiracions i les necessitats del centre a l'Administració educativa i vehicular al centre els objectius i les prioritats de l'Administració.

Corresponen al director o directora les funcions de direcció i lideratge pedagògics següents:

- a) Formular la proposta inicial de projecte educatiu i les modificacions i adaptacions corresponents.
- b) Vetllar perquè s'aprovin un desplegament i una concreció del currículum coherents amb el projecte educatiu i garantir-ne el compliment.
- c) Assegurar l'aplicació de la carta de compromís educatiu, del projecte lingüístic i dels plantejaments tutorial, coeducatiu i d'inclusió, i també de tots els altres plantejaments educatius del projecte educatiu del centre recollits en el projecte de direcció.
- d) Garantir que el català sigui la llengua vehicular de l'educació, administrativa i de comunicació en les activitats del centre, d'acord amb el que disposen el títol II i el projecte lingüístic del centre.
- e) Establir els elements organitzatius del centre determinats pel projecte educatiu.
- f) Proposar, d'acord amb el projecte educatiu i les assignacions pressupostàries, la relació de llocs de treball del centre i les modificacions successives.
- g) Instar que es convoqui el procediment de provisió de llocs a què fa referència l'article 124.1 i presentar les propostes a què fa referència l'article 115.
- h) Orientar, dirigir i supervisar les activitats del centre i dirigir l'aplicació de la programació general anual.



i) Impulsar, d'acord amb els indicadors de progrés, l'avaluació del projecte educatiu i, eventualment, dels acords de coresponsabilitat.

j) Participar en l'avaluació de l'exercici de les funcions del personal docent i de l'altre personal destinat al centre, amb l'observació, si escau, de la pràctica docent a l'aula.

Corresponen al director o directora les funcions següents amb relació a la comunitat escolar:

a) Vetllar per la formulació i pel compliment de la carta de compromís educatiu del centre.

b) Garantir el compliment de les normes de convivència i adoptar les mesures disciplinàries corresponents

c) Assegurar la participació del consell escolar.

d) Establir canals de relació amb les associacions de mares i pares d'alumnes i, si s'escau, amb les associacions d'alumnes.

Corresponen al director o directora les funcions relatives a l'organització i la gestió del centre següents:

a) Impulsar l'elaboració i l'aprovació de les normes d'organització i funcionament del centre i dirigir-ne l'aplicació.

b) Nomenar els responsables dels òrgans de gestió i coordinació establerts en el projecte educatiu.

c) Emetre la documentació oficial de caràcter acadèmic establerta per la normativa vigent.

d) Visar les certificacions.

e) Assegurar la custòdia de la documentació acadèmica i administrativa pel secretari o secretària del centre.

f) Autoritzar les despeses i ordenar els pagaments d'acord amb el pressupost aprovat.

g) Contractar béns i serveis dins els límits establerts per l'Administració educativa i actuar com a òrgan de contractació.

h) Dirigir i gestionar el personal del centre per garantir que compleix les seves funcions, la qual cosa comporta, si escau, l'observació de la pràctica docent a l'aula.



- El director o directora té qualsevol altra funció que li assigni l'ordenament i totes les relatives al govern del centre no assignades a cap altre òrgan.
- El director o directora, en l'exercici de les seves funcions, té la consideració d'autoritat pública i gaudeix de presumpció de veracitat en els seus informes i d'ajustament a la norma en les seves actuacions, llevat que es provi el contrari. El director o directora, en l'exercici de les seves funcions, és autoritat competent per a defensar d'interès superior de l'infant.

5.4.2. CAP D'ESTUDIS

Correspon al/la cap d'estudis l'organització i el seguiment de les activitats docents d'acord amb les instruccions del director/a i escoltat el claustre. També li correspon la planificació i l'avaluació interna de les activitats del centre, i la seva organització i coordinació, sota el comandament del director/a.

FUNCIONS:

- a) Coordinar els ensenyaments i activitats del centre. Dur a terme l'elaboració de l'horari propi del centre i la distribució dels ensenyaments, activitats, àmbits, nivells i mòduls, d'acord amb la disponibilitat dels espais, l'oferta aprovada i escoltat el claustre.
- b) Coordinar les relacions amb els serveis educatius del Departament d'Educació.
- c) Substituir el director/a en cas d'absència.
- d) Coordinar l'elaboració i l'actualització de la programació didàctica i vetllar per l'elaboració de les adequacions curriculars necessàries per atendre la diversitat dels ritmes d'aprenentatge i la singularitat de cada alumne/a, procurant la col·laboració i la participació de tots els membres del claustre.
- e) Vetllar perquè l'avaluació del procés d'aprenentatge dels alumnes es dugui a terme en relació amb els objectius generals i amb els criteris fixats pel claustre. Coordinar la realització de les reunions d'avaluació i presidir les sessions d'avaluació.
- f) Vetllar per la coherència i l'adequació en la selecció dels materials didàctics i complementaris utilitzats en els diferents ensenyaments i activitats que s'imparteixen en el centre.



- g) Coordinar l'acció tutorial desenvolupada en el centre i fer-ne el seguiment.
- h) Coordinar les accions d'investigació i innovació educatives i de formació i reciclatge del personal docent quan escaigui.
- i) Qualsevol altra funció que li encarregui el director/a, en l'àmbit de les funcions previstes per al o la cap d'estudis en la normativa vigent.

5.4.3. SECRETARIA

Correspon al Secretari/a dur a terme la gestió de l'activitat econòmica i administrativa del Centre. Són funcions específiques del Secretari:

- a) Exercir la Secretaria dels Òrgans Col·legiats de Govern i aixecar les actes de les reunions que se celebrin.
- b) Tenir cura de les tasques administratives del Centre, atenent la seva programació general i el calendari escolar.
- c) Estendre les certificacions i els documents oficials del Centre, amb el vist-i-plau del Director.
- d) Dur a terme la gestió econòmica del centre, la comptabilitat que se'n deriva i elaborar i custodiar la documentació preceptiva. Obrir i mantenir els comptes necessaris en entitats financeres, juntament amb el Director. Elaborar el projecte de pressupost del Centre.
- e) Vetllar per l'adequat compliment de la gestió administrativa del procés de preinscripció i matriculació d'alumnes, tot garantint la seva adequació a les disposicions vigents.
- f) Tenir cura que els expedients acadèmics dels alumnes estiguin complets i diligenciats d'acord amb la normativa vigent.
- g) Ordenar el procés d'arxiu dels documents del Centre, assegurar la unitat dels registres i expedients acadèmics, diligenciar els documents oficials i custodiar-los.
- h) Confegir i mantenir l'inventari general del Centre.
- i) Vetllar pel manteniment i la conservació general del Centre, de les seves



Instal·lacions, mobiliari i equipaments d'acord amb les indicacions del Director i les disposicions vigents. Tenir cura de la seva reparació, quan correspongui.

j) Dur a terme la correcta preparació dels documents relatius a l'adquisició o lloguer de béns i dels contractes de servei i subministrament, d'acord amb la normativa vigent.

k) D'aquelles funcions que li siguin encarregades pel Director/a del Centre o atribuïdes per disposicions del Departament d'Ensenyament.

5.5. ORGANITZACIÓ DELS/LES MESTRES

5.5.1 FUNCIONS

Els i les mestres són els agents principals del procés educatiu en els centres.

FUNCIONS:

Els mestres tenen, entre altres, les funcions següents:

a) Programar i impartir ensenyament en les especialitats, les àrees, les matèries i els mòduls que tinguin encomanats, d'acord amb el currículum, en aplicació de les normes que regulen l'atribució docent.

b) Avaluar el procés d'aprenentatge dels alumnes.

c) Exercir la tutoria dels alumnes i la direcció i l'orientació global de llur aprenentatge.

d) Contribuir, en col·laboració amb les famílies, al desenvolupament personal dels alumnes en els aspectes intel·lectual, afectiu, psicomotor, social i moral.

e) Informar periòdicament les famílies sobre el procés d'aprenentatge i cooperar-hi en el procés educatiu.

f) Exercir la coordinació i fer el seguiment de les activitats escolars que els siguin encomanades.

g) Exercir les activitats de gestió, de direcció i de coordinació que els siguin encomanades.

h) Col·laborar en la recerca, l'experimentació i el millorament continu dels processos d'ensenyament.



i) Promoure i organitzar activitats complementàries, i participar-hi, dins o fora del recinte escolar, si són programades pels centres i són incloses en llur jornada laboral.

j) Utilitzar les tecnologies de la informació i la comunicació, que han de conèixer i dominar com a eina metodològica.

k) Aplicar les mesures correctores i sancionadores derivades de conductes irregulars, d'acord amb el NOFC.

Les funcions que s'especifiquen, s'exerceixen en el marc dels drets i els deures establerts per les lleis.

L'exercici de la funció docent en els centres vinculats al Servei d'Educació de Catalunya comporta el dret de participar en els òrgans del centre, d'acord amb el que estableixen les lleis.

La funció docent s'ha d'exercir en el marc dels principis de llibertat acadèmica, de coherència amb el projecte educatiu del centre i de respecte al caràcter propi del centre i ha d'incorporar els valors de la col·laboració, de la coordinació entre els docents i els professionals d'atenció educativa i del treball en equip.

5.5.2 EDUCACIÓ INFANTIL

- L'educació infantil té com a objectiu el desenvolupament global de les capacitats dels infants durant els primers anys de vida, a l'inici del procés d'aprenentatge, i ha de prevenir i compensar els efectes discriminadors de les desigualtats d'origen social, econòmic o cultural.

- Durant l'educació infantil s'ha d'assegurar la detecció precoç de les necessitats educatives específiques i de les manifestacions evolutives que puguin indicar un risc de trastorn dels alumnes, que han de rebre una atenció ajustada a llurs característiques singulars.

- Durant l'educació infantil, hi ha d'haver una cooperació estreta entre els centres i les famílies, que són el primer referent afectiu dels infants i tenen la responsabilitat primera de llur educació. Així mateix, i com a primer ensenyament, s'ha de garantir la coherència entre l'acció educativa del segon cicle de l'educació infantil i els primers anys de l'educació primària.

- El Govern ha de determinar el currículum del segon cicle de l'educació infantil de manera que permeti al centre educatiu un ampli marge d'autonomia pedagògica per fer possible que el primer ensenyament s'acordi amb el projecte educatiu del centre i s'adapti a l'entorn. El currículum ha d'ajudar els alumnes a desenvolupar les capacitats que



els permetin identificar-se com a persones amb seguretat i benestar emocional, viure unes relacions afectives amb si mateixos i amb els altres, conèixer i interpretar l'entorn, desenvolupar habilitats de comunicació, expressió i comprensió per mitjà dels llenguatges, adquirir instruments d'aprenentatge i desenvolupar progressivament l'autonomia personal, i també tenir una primera aproximació a una llengua estrangera.

- L'avaluació del desenvolupament personal i de l'aprenentatge durant l'educació infantil ha d'ésser contínua i global, ha de verificar el grau d'assoliment dels objectius educatius i ha de facilitar l'adaptació de l'ajut pedagògic a les característiques individuals de cada infant.

- Per a impulsar i facilitar la cooperació entre els centres i les famílies i garantir la coresponsabilització de les famílies en l'educació dels infants, els centres han de facilitar informació suficient a les famílies sobre l'evolució educativa de llurs fills i sobre l'avaluació pertinent de l'eventual assoliment dels objectius educatius.

5.5.3 EDUCACIÓ PRIMÀRIA

- L'etapa d'educació primària comprèn sis anys acadèmics, organitzats en cicles de dos anys, i es cursa normalment entre els sis i els dotze anys d'edat, amb el currículum organitzat per àrees.

- L'etapa d'educació primària té com a finalitat proporcionar a tots els alumnes una educació que, d'acord amb les competències bàsiques fixades en el currículum, els permeti:

a) Desenvolupar les capacitats personals i les habilitats socials.

b) Adquirir i desenvolupar les habilitats i les competències relatives a l'expressió i la comprensió orals, l'expressió escrita i la comprensió lectora, les competències en matemàtiques bàsiques i les competències necessàries per a l'ús de les noves tecnologies i de la comunicació audiovisual.

c) Desenvolupar la capacitat d'esforç, de treball i d'estudi.

d) Expressar el sentit artístic, la creativitat i l'afectivitat.

e) Conèixer els elements bàsics de la història, la geografia i les tradicions pròpies de Catalunya que els facilitin l'arrelament.

- En l'educació primària, l'avaluació dels aprenentatges dels alumnes ha d'ésser contínua i global. La decisió de promoció de cicle té caràcter global, de manera que s'ha de determinar a partir del



progrés conjunt en les diverses àrees que configuren el currículum i del grau d'assoliment de les competències bàsiques.

11. AVALUACIÓ DEL PROJECTE EDUCATIU

L'avaluació d'aquest projecte educatiu ha de possibilitar la contribució a la millora de la qualitat, l'eficiència i l'equitat del tot el procés educatiu del nostre alumnat i del funcionament de tots els agents que conformen la comunitat educativa.

L'àmbit de l'avaluació es molt extens: els mètodes d'ensenyament, els processos i les estratègies d'aprenentatge i els resultats obtinguts pels alumnes. També s'avalua l'exercici de la funció docent, de la funció directiva, la implicació de les famílies, dels serveis educatius, de la pròpia Administració educativa.

Aquí volem establir uns indicadors que ens facilitin l'avaluació d'aquest Projecte Educatiu de Centre en els seus diferents àmbits.

Indicadors Àmbit Pedagògic

- . Millora en la consecució de les competències bàsiques. Proves de sisè
- . Millora en la proves d'avaluació diagnòstica de cinquè.
- . Grau d'assoliment dels continguts de cada cicle.
- . Bona sintonia en l'ambient general d'escola en quan al comportament de l'alumnat. Més cooperació i menys competitivitat.
- . Bones relacions entre els infants, i entre aquests i els adults que els tenen al seu càrrec.
- . Progrés en les propostes d'aula amb l'objectiu de respectar al ritme personal de l'alumnat amb atenció a la diversitat.
- . Grau d'implantació de noves metodologies a l'aula: Projectes de treball, Pla d'Immersion lingüística.
- . Increment del coneixement i de la utilització de la llengua catalana, en diferents contextos escolars: aula, pati, menjador.
- . Augment de la capacitat de comprensió i utilització de la llengua anglesa, tant dintre de l'aula com respecte els diferents espais del centre.
- . Grau d'utilització dels recursos TAC
- . Progrés de l'alumnat amb necessitats educatives especials.
- . Increment de l'estabilitat de la plantilla de mestres
- . Grau d'implicació i seguiment de la línia d'escola per part del professorat del centre.



- . Bon percentatge de participació del professorat en el Pla de Formació de Centre.
- . Consecució d'un bon clima de treball de l'equip de mestres.

Indicadors relació família-escola

- . Millora en els canals de comunicació amb les famílies.
- . Increment de les respostes de col·laboració escola-família.
- . Més participació en les reunions d'aula i en les entrevistes (sobretot grups de primària)
- . Més presència del suport familiar en el procés d'ensenyament-aprenentatge dels infants.
- . Progrés en la participació en les sortides complementàries i les colònies que proposa l'escola.
- . Participació a les festes i representacions teatrals i/o musicals
- . Grau de confiança de les famílies cap a l'escola, en tots els serveis que ofereix.
- . Entesa i col·laboració amb els representants de l'AMPA.

Indicadors Àmbit organitzatiu i de gestió

- . Ús del Pla d'Acollida que orienta en les seves funcions als i les mestres en el nostre centre.
- . Implicació de l'equip de mestres en els diferents aspectes de la vida de l'escola.
- . Bon nivell de resultats de funcionament de l'equip de mestres fruit de l'assignació de les tutories i organització de les coordinacions, comissions, òrgans de govern.
- . Bona utilització dels espais de l'escola i ampliació segons les necessitats.
- . Possibilitats d'obtenció de material escolar que doni resposta a les necessitats a les aules i espais comuns.
- . Grau d'elaboració dels documents normatius d'escola.
- . Assoliment dels objectius com a centre formador en pràctiques
- . Bona disposició i utilització de la xarxa d'ordinadors, la sala d'informàtica i el wifi.
- . Grau de preparació per a posar en funcionament la biblioteca i grau d'utilització.



Indicadors àmbit relacions amb la comunitat educativa/entorn.

- . Grau de col·laboració amb els Serveis Educatius: CRP, EAP, CREDA, ELIC,...
- . Acompliment de les reunions i dels acords presos en les Comissions d'Atenció a la Diversitat i en les Comissions Socials.
- . Entesa amb l'Administració educativa.
- . Interacció i col·laboració amb la inspecció educativa.
- . Entesa i implicació en les relacions amb la Regidoria d'Educació de l'Ajuntament.
- . Participació en propostes d'entitats locals: Camp d'aprenentatge, Escola de música, Biblioteca municipal, Museus, Centres d'Atenció Primària, Associació de veïns,...
- . Grau d'utilització del nostre entorn natural: platges, vinyes,....

Aquest projecte educatiu de centre ha estat elaborat a partir del projecte de direcció inicial, renovat segons el projecte de direcció actual i amb l'experiència de 10 cursos de funcionament.

Els resultats dels indicadors ens serviran per fer-ne l'avaluació i aplicar les mesures de millora que convinguin per a la consecució dels resultats en general que desitgem.

"Ajuda'm a fer-ho per mi mateix"

Maria Montessori

EN ACTUALITZACIÓ