



---

# PROJECTE DE CONVIVÈNCIA

---

**escola MARINADA**

---

**Aprovat pel Claustre el dia 3 de març de 2020**

---

## ÍNDEX

<b>1. La convivència.....</b>	<b>2</b>
<b>2. El projecte de convivència.....</b>	<b>2</b>
2.1. Marc legal.....	2
<b>3. Contextualització de l'escola.....</b>	<b>3</b>
<b>4. Nivells, àmbits, i temes d'actuació.....</b>	<b>4</b>
<b>5. Diagnosi.....</b>	<b>5</b>
<b>6. Objectius generals, objectius específics i indicadors.....</b>	<b>9</b>
<b>7. Planificació de les actuacions.....</b>	<b>11</b>
7.1. Valors i actituds.....	11
7.2. Resolució de conflictes.....	12
7.3. Organització de centre.....	13
<b>8. Protocols del Departament.....</b>	<b>15</b>
8.1. Protocol de prevenció, detecció i intervenció enfront l'assetjament escolar a persones LGBTI.....	16
8.2. Protocol de prevenció, detecció i intervenció enfront l'assetjament i el ciberassetjament entre iguals.....	17
8.3. Protocol de prevenció, detecció i intervenció enfront situacions d'odi i discriminació.....	18
8.4. Protocol d'actuació amb menors de catorze anys en situacions de conflicte o comissió d'una infracció penal.....	19
8.5. Protocol de prevenció, detecció i intervenció enfront conflictes greus.....	20
8.6. Circuit simplificat d'intervenció davant conductes de l'alumnat greument perjudicials per a la convivència.....	21
8.7. Protocol d'actuació entre els Departaments de Treball, afers Socials i Famílies i d'Educació de prevenció, detecció, notificació, derivació i coordinació de les situacions de maltractament infantil i adolescent en l'àmbit educatiu.....	22
8.8. Protocol de prevenció, detecció i intervenció davant la violència masclista entre l'alumnat.....	23
8.9. Protocol d'àmbit comunitari de prevenció, detecció i intervenció davant situacions d'absentisme.....	24
8.10. Protocol de prevenció, detecció i intervenció de processos de radicalització als centres educatius.....	25
<b>9. Seguiment i avaluació del Projecte de Convivència.....</b>	<b>26</b>
<b>10. Diligència.....</b>	<b>27</b>

## **1. La convivència**

Un dels objectius del nostre Projecte Educatiu es basa en la creació d'un entorn on s'afavoreixi i garanteixi el creixement de tot l'alumnat des del respecte envers un mateix i a l'altre, així com la llibertat i la responsabilitat de crear una societat més acollidora i plural.

La convivència implica la participació de tota la comunitat educativa per aprendre a conviure de manera positiva, amb respecte i amb diàleg i integrant visions i sensibilitats diferents.

Són base del Projecte de Convivència el respecte, la llibertat, la democràcia, el diàleg, la comunicació, el treball conjunt entre família i escola, el coneixement d'un mateix i dels altres, l'expressió de forma variada, l'esforç, l'acollida, entre d'altres. Per això

- s'ha crear un clima escolar i de relació entre totes les persones de l'escola que afavoreixi el respecte mutu, el benestar, l'entesa i la voluntat de col·laboració
- s'ha de formar l'alumnat per tal que assumeixi un paper actiu en la gestió de la convivència, a més a més, de garantir que es trobi integrat en l'ambient del centre i sigui capaç de tractar els altres amb respecte.

## **2. El projecte de convivència**

El Projecte de convivència és el document que engloba el conjunt d'accions encaminades a la millora de la convivència i recull les intervencions que el centre desenvolupa per tal de capacitar tot l'alumnat i la resta de la comunitat educativa per a la convivència i la gestió positiva de conflictes per tal de crear una atmosfera de treball i una convivència segura i saludable.

És una eina oberta que haurà de ser avaluada i enriquida segons les circumstàncies i l'efectivitat de les mesures previstes per a la seva aplicació.

### **2.1 Marc Legal**

El present document es basa en la normativa vigent que tot centre dependent de la Generalitat de Catalunya ha de contemplar:

- La Llei orgànica 2/2006, de 3 de maig, d'educació, estableix a l'article 121.2 l'obligatorietat que tots els centres elaborin un Pla de convivència i l'incloguin dins el Projecte educatiu de centre.
- La Llei Orgànica 8/2013, de 9 de desembre, per a la millora de la qualitat educativa, determina a l'article 124.1 que els centres inclouran a la programació general anual el seu pla de convivència i totes aquelles actuacions i activitats programades per al foment de la convivència escolar.

- La Llei 12/2009, del 10 de juliol, d'educació, disposa a l'article 30 que l'aprenentatge de la convivència és un element fonamental del procés educatiu i així ho ha d'expressar el projecte educatiu de cada centre. Els centres han d'establir mesures de promoció de la convivència.
- El Decret 102/2010, de 3 d'agost, d'autonomia dels centres educatius, disposa a l'article 23.2 que les normes d'organització i funcionament del centre han d'incorporar les mesures de promoció de la convivència establertes en el centre.
- El Decret 279/2006, de 4 de juliol, sobre drets i deures de l'alumnat i regulació de la convivència en els centres educatius no universitaris de Catalunya, reforça el caràcter educatiu que han de tenir els processos i les accions que s'emprenquin, tant per prevenir com per corregir conductes inadequades. A l'article 6 s'estableix que a cada centre s'ha de constituir una comissió de convivència.
- La Resolució ENS/585/2017, de 17 de març, per la qual s'estableix l'elaboració i la implementació del Projecte de convivència en els centres educatius dins el marc del Projecte educatiu de centre, determina que els centres educatius del Servei d'Educació de Catalunya han de tenir implementat el Projecte de convivència en el marc del seu Projecte educatiu, en un termini màxim de tres anys a partir de la data de publicació.

### **3. Contextualització de l'escola**

L'escola Marinada és un centre d'educació infantil i primària públic, que depèn de la Generalitat de Catalunya.

Es va crear com escola de dues línies, tot i que durant uns anys va ser un centre de tres línies, resultat de l'imparable afluència de nouvinguts a la població. El curs 2009-2010 el centre va tornar a ser de dues línies, ja que van ser construïts nous centres a la població. A partir del curs 2017-2018, i a conseqüència de la baixada generalitzada de la població, plana sobre l'escola la possibilitat del tancament d'una línia.

L'escola Marinada està situada al barri de l'Eixample-poble i rep els alumnes de diversos barris del poble. És una població molt heterogènia, no tan sols local sinó també provinent de diferents llocs de l'Estat i del món. El resultat d'aquesta confluència de cultures és un alumnat força divers, amb diferents perfils familiar, no solament de procedència sinó també socioeconòmicament i culturalment. Cal destacar l'increment d'alumnes estrangers des del curs 2009-2010, superior a la mitjana de la població, majoritàriament alumnes de nacionalitat magrebí, sud-americana i xinesa.

Per donar resposta a les necessitats educatives dels alumnes, l'escola desenvolupa dinàmiques i mecanismes de detecció de necessitats per tal de fer un seguiment acurat de tots els alumnes, mitjançant graelles d'observació a nivell tutorial, entrevistes amb les

famílies, reunions d'avaluació, entre d'altres, així com l'atenció a les famílies amb situacions desfavorides.

La Comissió d'Atenció a la Diversitat (CAD) coordina i orienta el treball dels professionals que intervenen a l'aula. I la Comissió Social fa un seguiment de les famílies que ho necessiten per tal de que puguin vetllar perquè el seu fill/a compleixi el deure bàsic de l'estudi i garantir l'assistència regular i puntual a les activitats acadèmiques.

#### 4. Nivells, àmbits, i temes d'actuació

El plantejament global i integral que proposem comporta abordar el projecte de convivència des dels **NIVELLS** següents:

- **Valors i actituds:** Contribuir que tot l'alumnat sigui competent en la relació amb si mateix, amb els altres i amb el món per tal d'aconseguir l'èxit acadèmic, personal, social i laboral.
- **Resolució de conflictes:** Quan es produeixen situacions que atempten contra la convivència calen mecanismes d'actuació. D'acord amb un model integrat de resolució dels conflictes, entenem que, per abordar les diferents situacions en què es poden trobar els centres, calen orientacions i protocols per recuperar la relació entre les parts, reparar-ne els danys i aportar resolucions positives a aquestes situacions.
- **Organització de centre:** No és possible la convivència si no tenim una organització que gestioni, articuli i doni sentit a les actuacions i als processos. L'organització afavoreix o dificulta el clima de convivència. Per tant, un projecte de convivència ha de preveure actuacions sobre aspectes organitzatius dels centres. En aquest sentit, és imprescindible que el Projecte de Convivència sigui un document *viu*, interrelacionat i coherent amb la resta de documents de centre.

Aquest plantejament global de la convivència necessita una acció coordinada i coherent entre tots els agents educatius que intervenen en els diferents espais i temps dels nostres alumnes. És per això que entenem que el projecte de convivència ha de plantejar-se des de tres **ÀMBITS** d'intervenció:

- Aula
- Centre
- Entorn

Cal la continuïtat i coherència educativa en les diferents accions que es desenvolupin en els tres àmbits per donar respostes globals i garantir-ne l'èxit.

Tenint en compte la complexitat d'elements que intervenen en la convivència considerem oportú delimitar l'acció en diferents **TEMES** que entenem imprescindibles per al desenvolupament d'un bon clima de convivència.

Els temes del Projecte de convivència es poden desenvolupar seguint aquest quadre de doble entrada:

		ÀMBITS		
		AULA	CENTRE	ENTORN
NIVELLS	VALORS I ACTITUDS	Coeducació Educació intercultural Educació per la pau Educació socioemocional Educar en el respecte Educar en l'esforç i la responsabilitat Educar en la gestió positiva dels conflictes Inclusió		
	RESOLUCIÓ DE CONFLICTES	Absentisme Conflictes greus Gestió i resolució positiva dels conflictes		
	ORGANITZACIÓ DE CENTRE	Acollida Comunicació Estructura i gestió de recursos Norma Participació		

## 5. Diagnosi

Consultat el claustre i la resta de la comunitat educativa, hem consensuat una diagnosi que ens permet veure en quin punt ens trobem, tant a l'àmbit de l'aula, com del centre i de l'entorn, en els diferents nivells. Podem saber quines accions tenim ja assolides i incorporades al nostre dia a dia i, per tant, quines són les que seran l'objecte de la millora d'aquest Pla de Convivència.

### VALORS I ACTITUD

#### Coeducació

Desenvolupem mesures, estratègies i actuacions per educar l'alumnat en el respecte i la no discriminació per raons de sexe, d'identitat de gènere, d'expressió de gènere o per orientació afectivosexual. Incorporarem l'enfocament coeducatiu als continguts. Promovem la participació i la relació de tot l'alumnat de manera igualitària i lliure d'estereotips.

### **Educació intercultural**

Desenvolupem, en el marc de l'acció tutorial, mesures, estratègies i actuacions per educar l'alumnat en la comprensió de la diferència i la diversitat cultural. Desenvolupem un currículum intercultural. Promovem la integració a l'aula de tot l'alumnat.

Per la riquesa cultural de què gaudim a l'escola, considerem d'allò més important el promoure una cultura inclusiva que ens animi a valorar i compartir les nostres diferències.

### **Educació per la pau**

Desenvolupem mesures, estratègies i actuacions per educar en la pau i els drets humans.

Estimulem el compromís personal de l'alumnat en els valors de l'educació per la pau.

Incorporem continguts d'educació per la pau en el currículum de les diverses àrees. Utilitzem estratègies i metodologies que afavoreixen els valors convivencials.

Promovem i valorem la participació de l'alumnat en actes que promouen fets solidaris.

### **Educació socioemocional**

Desenvolupem mesures i estratègies per educar emocionalment l'alumnat i per potenciar la seva competència social. Treballem l'educació socioemocional i la competència comunicativa des de les diferents matèries curriculars de manera transversal. Utilitzem metodologies que afavoreixen els valors convivencials i l'educació socioemocional.

### **Educar en el respecte**

Planifiquem activitats amb l'alumnat que fomentin el respecte cap a un mateix i que facilitin el respecte entre l'alumnat. Treballem el respecte entre l'alumnat des de les diferents matèries curriculars de manera transversal. Utilitzem estratègies i metodologies que afavoreixen el respecte entre l'alumnat. Fomentem una actitud de respecte de l'alumnat envers el professorat i altres professionals del centre. Vetllem perquè l'alumnat tingui cura del material i les instal·lacions. Promovem accions que potenciïn el coneixement i el respecte envers l'entorn.

### **Educar en l'esforç i la responsabilitat**

Desenvolupem, en el marc de l'acció tutorial mesures, estratègies i actuacions per educar l'alumnat en l'esforç i la responsabilitat. Desenvolupem en el currículum de les diverses àrees continguts per treballar l'esforç i la responsabilitat. Utilitzem estratègies i metodologies que afavoreixin l'assumpció dels valors de l'esforç i la responsabilitat de l'alumnat. Disposem d'estratègies concretes per implicar les famílies en l'educació en l'esforç i la responsabilitat.

### **Educar en la gestió positiva dels conflictes**

Desenvolupem actuacions concretes per afavorir que els alumnes desenvolupin les competències per conviure i l'educació en la gestió positiva dels conflictes. Desenvolupem en el currículum de les diverses àrees continguts per educar en la gestió positiva dels conflictes. Estimulem el compromís de l'alumnat amb l'educació en la gestió positiva dels conflictes per fomentar la prevenció a l'aula. Potenciem les xarxes de suport entre l'alumnat per educar la

gestió positiva dels conflictes entre iguals. Utilitzem estratègies i metodologies d'aula que afavoreixen l'educació en la gestió positiva del conflicte.

No disposem encara d'alumnat format en el programa de mediació escolar en el grup-classe.

### **Inclusió**

Desenvolupem mesures, estratègies i actuacions per educar l'alumnat en el respecte a la diversitat i la inclusió. Desenvolupem un currículum inclusiu. Utilitzem estratègies i metodologies que afavoreixen l'educació inclusiva i l'atenció a la diversitat.

## **RESOLUCIÓ DE CONFLICTES**

### **Absentisme**

Treballem la prevenció de l'absentisme. Estimulem el compromís de l'alumnat en el propi procés educatiu per afavorir la seva assistència. Disposem de mecanismes eficaços per a la detecció i registre de les faltes d'assistència a classe, però podrien ser més àgils. Disposem d'estratègies concretes per implicar les famílies en la lluita contra l'absentisme.

### **Gestió i resolució positiva dels conflictes lleus i greus**

Treballem amb l'alumnat la prevenció i la gestió positiva dels conflictes a l'aula. Desenvolupem actuacions concretes perquè l'alumnat gestioni els seus conflictes de manera positiva. Detectem els conflictes, lleus i greus, que es donen a l'aula. Intervenim de forma ràpida i efectiva davant qualsevol conflicte. Disposem d'estratègies concretes per implicar l'alumnat en la gestió i resolució de conflictes en l'àmbit de l'aula. Analitzem els conflictes d'aula per tal de fomentar l'autoaprenentatge. Potenciem les xarxes de suport entre l'alumnat de l'aula per gestionar positivament els conflictes entre iguals. Utilitzem la mediació per a la gestió positiva dels conflictes. Disposem d'estratègies concretes per implicar el professorat en la gestió i resolució de conflictes en l'àmbit de l'aula. Disposem d'estratègies concretes per implicar les famílies en la gestió i resolució de conflictes en l'àmbit de l'aula. Analitzem amb els alumnes els conflictes esdevinguts a l'aula per facilitar un procés d'autoaprenentatge.

## **ORGANITZACIÓ DE CENTRE**

### **Acollida**

Disposem d'estratègies concretes d'aula per facilitar l'acollida de l'alumnat. Preveiem actuacions per afavorir el coneixement mutu i facilitar la cohesió del grup. Preveiem mesures específiques per facilitar l'acollida dels alumnes nous al seu grup classe. Disposem de mesures per informar i acompanyar el professorat o altres professionals que intervinguin per primer cop a l'aula. Disposem d'estratègies concretes per facilitar l'acollida de les famílies en l'àmbit de l'aula. Potenciem les xarxes de suport entre iguals per facilitar l'acollida i la integració a l'aula.



## **Comunicació**

Fem de l'acció tutorial del grup un espai de comunicació de l'alumnat basat en el respecte i l'assertivitat. Disposem de sistemes d'informació i comunicació digitals. Disposem d'estratègies concretes d'aula per facilitar la comunicació amb les famílies. Recollim en els documents de centre la política educativa del centre. Disposem de canals i espais de comunicació que permeten a la comunitat escolar expressar-se i compartir informació. Fem de les reunions espais de comunicació efectius i d'aprenentatge organitzatiu. Disposem d'estratègies i mesures per projectar una imatge positiva del centre.

## **Estructura i gestió de recursos**

Treballem les rutines organitzatives i convencionals a l'aula. Organitzem l'aula en funció de l'alumnat. Fem participar l'alumnat en la gestió i funcionament de l'aula. Compartim, entre els docents, estratègies d'organització. Fomentem un lideratge positiu del professorat. Fomentem un lideratge positiu de l'alumnat en els processos d'aprenentatge. Recollim en els documents del centre estratègies organitzatives que afavoreixin el clima de centre. Apliquem criteris pedagògics en la confecció d'horaris que facilitin un bon clima de centre. Organitzem els espais per afavorir un bon clima de centre. Potenciem espais i mecanismes de coordinació dels recursos humans.

## **Norma**

Eduquem en el sentit de la norma. Tenim normes d'aula clares i concretes. Utilitzem estratègies i metodologies que afavoreixin la interiorització i acceptació de la norma. Fem explícites aquelles normes tàcites de comportament entre l'alumnat que entorpeix el bon funcionament i el clima de convivència de l'aula. Donem responsabilitat a l'alumnat en el compliment de la norma. Valorem i revisem periòdicament les normes d'aula. Disposem d'estratègies concretes per implicar les famílies en el compliment de les normes. Recollim en els documents del centre la concreció de les normes de convivència. Establim un protocol de difusió i aplicació de les normes de convivència en el centre i les conseqüències del seu incompliment. Preveiem espais de seguiment i valoració del funcionament de les normes.

## **Participació**

Disposem d'estratègies concretes per facilitar la participació de l'alumnat en la gestió i organització de l'aula. Disposem d'estratègies concretes d'aula per facilitar la participació de les famílies.

Utilitzem metodologies que fomentin la participació de l'alumnat. Estimulem la participació de l'alumnat en el seu propi procés educatiu com, per exemple, en el seguiment i en l'avaluació de les activitats a l'aula. Recollim en els documents de centre els canals i les formes de participació de la comunitat escolar. Preveiem un calendari i espais físics i virtuals per tal de facilitar les reunions de les associacions del centre i els diversos òrgans de participació de la comunitat escolar. Potenciem la corresponsabilitat i la participació de tots els membres de la comunitat escolar.

## 6. Objectius generals, objectius específics i indicadors

Els objectius del Projecte de Convivència tenen el seu marc de referència en el PEC i el Projecte de Direcció de l'escola i són el resultat de la reflexió del claustre a l'hora d'elaborar la diagnosi del punt 5.

Així, els nostres **objectius generals** són:

- 1- Potenciar l'equitat i el respecte a la diversitat de l'alumnat en un marc de valors compartits.
- 2- Fomentar la mediació escolar i la cultura del diàleg com a eina bàsica en la gestió del conflicte.
- 3- Fomentar una cultura de la pau i la no-violència, juntament amb els valors que fan possible preservar i enriquir la vida de les persones.

Les actuacions indicades dins les graelles són les especificades al punt 7 d'aquest Projecte.

<b>OBJECTIU GENERAL 1:</b> <b>Potenciar l'equitat i el respecte a la diversitat de l'alumnat en un marc de valors compartit.</b>		
<b>Objectiu específic 1:</b>	<b>Actuació</b>	<b>Indicadors:</b>
-Garantir l'òptima incorporació dels nous membres de la comunitat escolar.	e) h)	-Relació d'activitats en el marc de l'acció tutorial per a l'acollida del nou alumnat.  -Existència d'un protocol específic per a l'acollida de l'alumnat nouvingut i les seves famílies.
<b>Objectiu específic 2:</b>	<b>Actuació</b>	<b>Indicadors:</b>
-Promoure una cultura inclusiva que respecti i valori les diferències en un marc de valors compartit.	a) c)	-Relació d'accions orientades a fomentar el coneixement mutu.  -Relació d'accions per visibilitzar les diferents cultures existents al centre.
<b>Objectiu específic 3:</b>	<b>Actuació</b>	<b>Indicadors:</b>
-Prevenir l'absentisme.	f)	-Índex d'absentisme.  -Existència d'un protocol de centre de prevenció, detecció i intervenció sobre absentisme.

<b>OBJECTIU GENERAL 2:</b> Fomentar la mediació escolar i la cultura del diàleg com a eina bàsica en la gestió del conflicte.		
<b>Objectiu específic 1:</b>	<b>Actuació</b>	<b>Indicadors:</b>
-Sensibilitzar la comunitat escolar en la importància del valor del diàleg i la gestió positiva dels conflictes.	j)	-Relació d'actuacions de sensibilització portades a terme en el centre.
<b>Objectiu específic 2:</b>	<b>Actuació</b>	<b>Indicadors:</b>
-Organitzar el servei de mediació al centre amb la participació de diferents membres de la comunitat educativa.	d) g)	-Nombre de casos atesos en el servei de mediació.  -Percentatge de casos atesos resolts.

<b>OBJECTIU GENERAL 3:</b> Fomentar una cultura de la pau i la no-violència, juntament amb els valors que fan possible preservar i enriquir la vida de les persones.		
<b>Objectiu específic 1:</b>	<b>Actuació</b>	<b>Indicadors:</b>
-Participar en iniciatives i projectes compromesos en la cultura per a la pau.	b)	-Relació d'iniciatives en les quals participa el centre
<b>Objectiu específic 2:</b>	<b>Actuació</b>	<b>Indicadors:</b>
-Potenciar la participació de tots els sectors de la comunitat escolar com a element bàsic per garantir la convivència i el clima escolar.	c) k)	-Existència d'un perfil dels delegats i delegades que es contempli en el procés d'elecció.  -Existència de coordinació periòdica de l'equip directiu amb l'AMPA.
<b>Objectiu específic 3:</b>	<b>Actuació</b>	<b>Indicadors:</b>
-Afavorir els canals de comunicació del centre educatiu com a elements facilitadors de la convivència i el clima escolar.	i)	-Existència d'un protocol de comunicació.  -Relació d'eines i canals de comunicació del centre que afavoreixin la comunicació entre els diversos sectors de la comunitat escolar.  -Relació d'estratègies de projecció i comunicació externa del centre.

## 7. Planificació de les actuacions

Per tal d'assolir els objectius definits, es proposen un seguit d'actuacions, classificades segons el tema a què fan referència (veure punt 4 d'aquest PdC)

### 7.1. Valors i actituds

TEMA	ACTUACIONS I RECURSOS	OBJECTIU	RESPONSABLES	TEMPORALITZACIÓ
Educació intercultural	-Disposar d'un fons documental (llibres, material audiovisual, informàtic...) que reflecteixin la diversitat cultural de l'alumnat, del centre i de l'entorn.	1.2	Comissió de biblioteca	Al llarg del curs
	-Promoure la gestió dels espais d'esbarjo per tal que hi pugui participar tothom.		Comissió de pati	Anualment
	-Plantejar activitats escolars que permetin que l'alumnat d'altres orígens mostri els seus coneixements o habilitats.		Tutors/es	Al llarg del curs
Educació per la pau	-Aprofitar les diades commemoratives per reflexionar sobre la pau i els drets humans.	3.1	Claustre	Al llarg del curs
	-Establir relacions entre l'alumnat que es basin en el reconeixement i el respecte mutu (tutoria entre iguals, apadrinament lector, etc.).		Tutors/es	Al llarg del curs
Educar en el respecte	-Potenciar la figura dels delegats i delegades com una oportunitat per exercir el valor del respecte.	1.2 3.2	Tutors/es	Al llarg del curs
	-Prendre mesures de reutilització i reciclatge de materials d'aula i de reducció del consum energètic.		Comissió mediambiental	A les reunions mensuals

Educar en la gestió positiva dels conflictes	-Ofertir, en el marc del Pla de formació de centre, formació al professorat sobre educar en gestió positiva dels conflictes.	2.2	Claustre	Curs 2019-2020
	-Animar l'alumnat a formar part de l'equip de mediació i a sol·licitar la mediació quan sigui necessari.		Tutors/es	Al llarg del curs
Inclusió	-Potenciar les xarxes de suport entre iguals (tutoria entre iguals, padrins i padrines d'aula, etc.) per facilitar l'acollida i la integració de l'alumnat més vulnerable.	1.1	Claustre	Al llarg del curs
	-Preveure mesures organitzatives per atendre les necessitats educatives de tot l'alumnat (suport individual, suport en petit grup, agrupaments flexibles, docència compartida, etc.), preferentment dins l'aula ordinària.		Comissió pedagògica	A l'inici de curs
	-Reorganitzar periòdicament els grups i/o llocs de treball dins l'aula per fomentar la relació entre l'alumnat.		Tutors/es	Al llarg del curs

## 7.2. Resolució de conflictes

TEMA	ACTUACIONS I RECURSOS	OBJECTIU	RESPONSABLES	TEMPORALITZACIÓ
Absentisme	-Realitzar actuacions d'acompanyament i suport a l'alumnat amb factors de risc i a les seves famílies (seguiment individual, entrevistes periòdiques, etc.).	1.3	Tutors/es	Al llarg del curs
	-Recollir en temps real i informatitzar les faltes d'assistència de l'alumnat.		Comissió Social	
			Tutors/es	Al llarg del curs
Gestió i resolució	-Disposar de protocols, circuits i una estructura organitzativa que facilitin la gestió i resolució dels conflictes al centre.	2.2	Claustre	A l'inici de curs

positiva dels conflictes lleus i greus	-Desenvolupar, en el marc de l'acció tutorial, actuacions concretes perquè l'alumnat gestioni els seus conflictes de manera positiva.		Tutors/es	Al llarg del curs
	-Utilitzar la mediació per a la gestió positiva dels conflictes.		Claustre	Al llarg del curs

### 7.3. Organització de centre

TEMA	ACTUACIONS I RECURSOS	OBJECTIUS	RESPONSABLES	TEMPORALITZACIÓ
Acollida	-Elaborar un pla d'acollida que contempli l'acollida dels diferents membres de la comunitat escolar.	1.1	C.A.D.	A l'inici de curs
	-Contemplar l'esbarjo com un espai important de socialització i programar activitats per facilitar la cohesió de grup.		Claustre	Al llarg del curs
	-Potenciar les xarxes de suport entre iguals per facilitar l'acollida i la integració a l'aula.		Tutors/es	Al llarg del curs
Comunicació	-Elaborar i difondre entre els professionals del centre pautes de comunicació, tant pel que fa a la comunicació verbal com no verbal, recollides al Pla de Comunicació	3.3	Claustre	Al llarg del curs
	-Establir, mitjançant eines digitals (pàgina web, App), un sistema àgil de comunicació i justificació de les faltes d'assistència de l'alumnat.		Tutors/es	Al llarg del curs
	-Potenciar la figura de mare o pare delegat d'aula com a vehicle de comunicació i informació a les famílies.		Tutors/es	Al llarg del curs

Norma	-Concretar a les Normes d'Organització i Funcionament del Centre (NOFC) unes normes de convivència clares, concretes i compartides.	2.1	Claustre	A l'inici de curs
	-Establir un protocol de difusió i aplicació de les normes de convivència en el centre i les conseqüències del seu incompliment.		Comissió de convivència	A l'inici de curs
	-Treballar a l'aula les normes de convivència del centre, reformulant-les, en cas que sigui necessari, perquè siguin entenedores per a tot l'alumnat.		Tutors/es	Al llarg del curs
Participació	-Preveure temps per a la realització d'assemblees de classe i reunions de delegats/des.	3.2	Tutors/es	Al llarg del curs
	-Reunir-se periòdicament amb l'AMPA, per vehicular les seves informacions i propostes.		Equip Directiu	Al llarg del curs

## **8. Protocols del Departament**

La Generalitat de Catalunya ofereix uns protocols que serveixen com a base per a aquesta gestió en qualsevol marc escolar i aquests han de ser els nostres referents sempre que alguna resolució s'escapi de la nostra definició.

Cada protocol dels que segueixen s'acompanya de l'enllaç per accedir, directament, a l'espai web on poder trobar els recursos, les guies d'actuació, els models de documents, ... a què es fa referència.

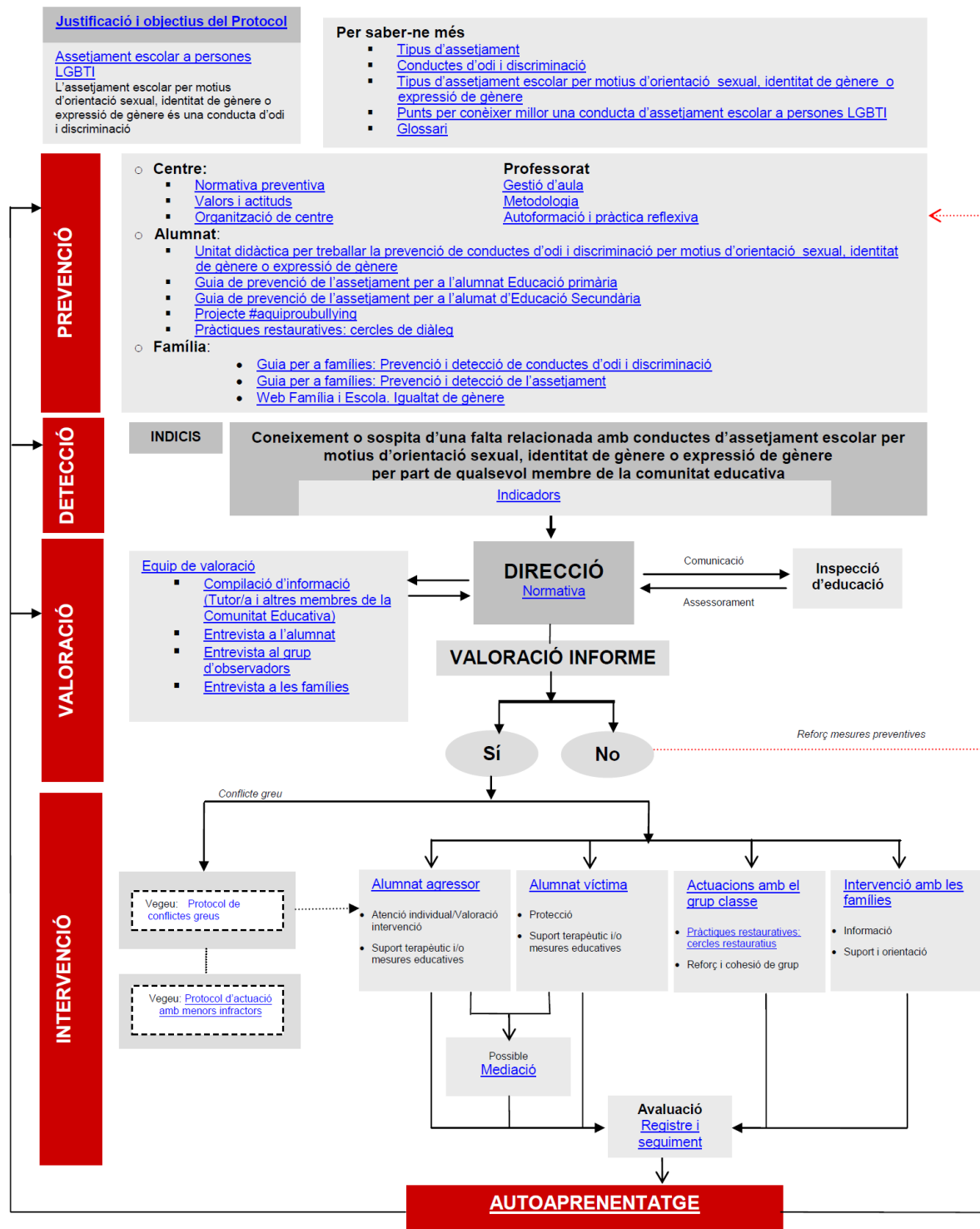


## 8.1. Protocol de prevenció, detecció i intervenció enfront l'assetjament escolar a persones LGBTI.

### PROTOCOL DE PREVENCIÓ, DETECCIÓ I INTERVENCIÓ ENFRONT L'ASSETJAMENT ESCOLAR A PERSONES LGBTI

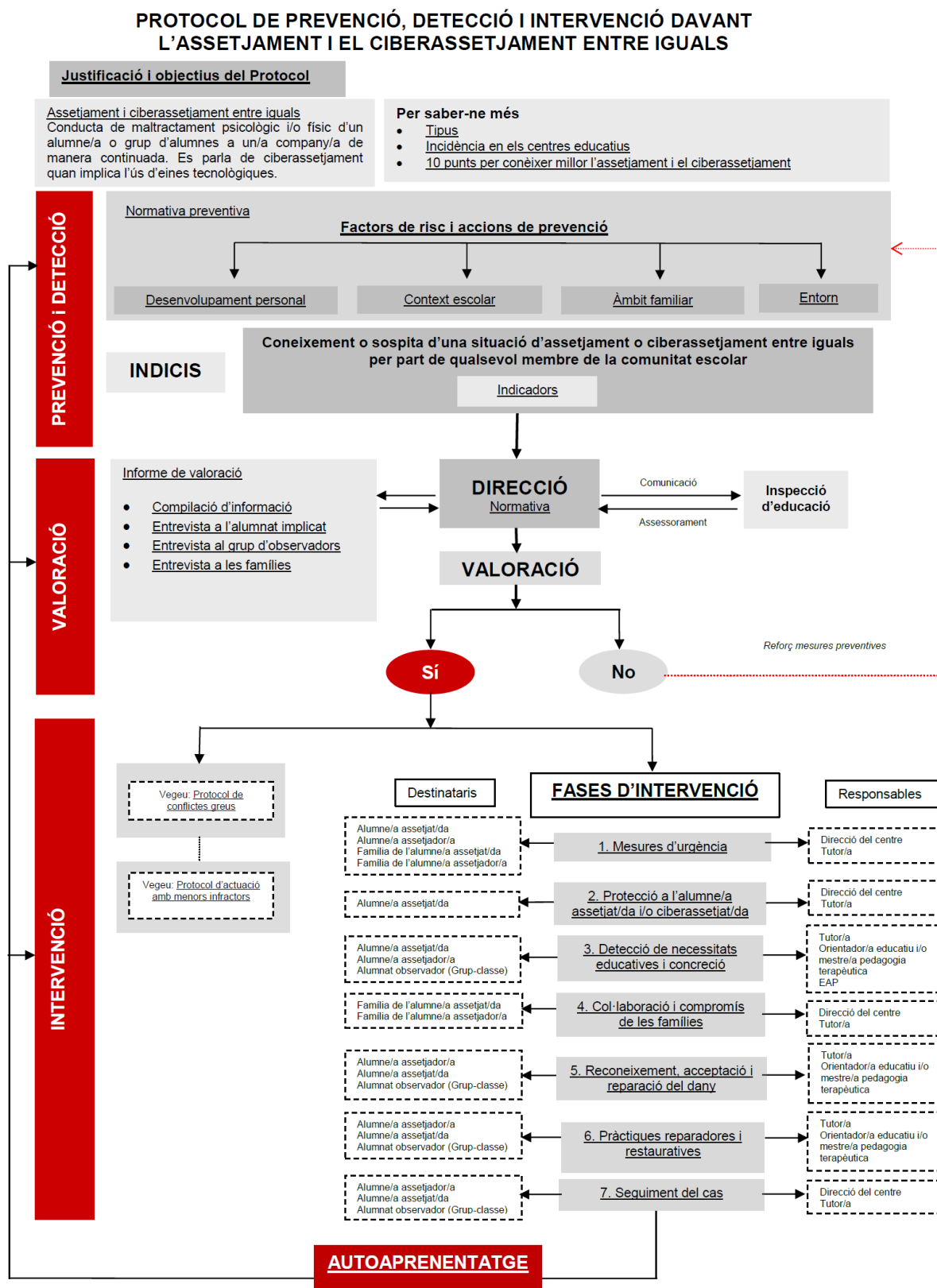
(elaborat per instància del Parlament de Catalunya en compliment de la Moció 101/XI aprovada el 09.03.2017)

Aquest protocol està basat en els continguts del Protocol de prevenció, detecció i intervenció enfront situacions d'odi i discriminació, i del Protocol de prevenció, detecció i intervenció enfront l'assetjament entre iguals.



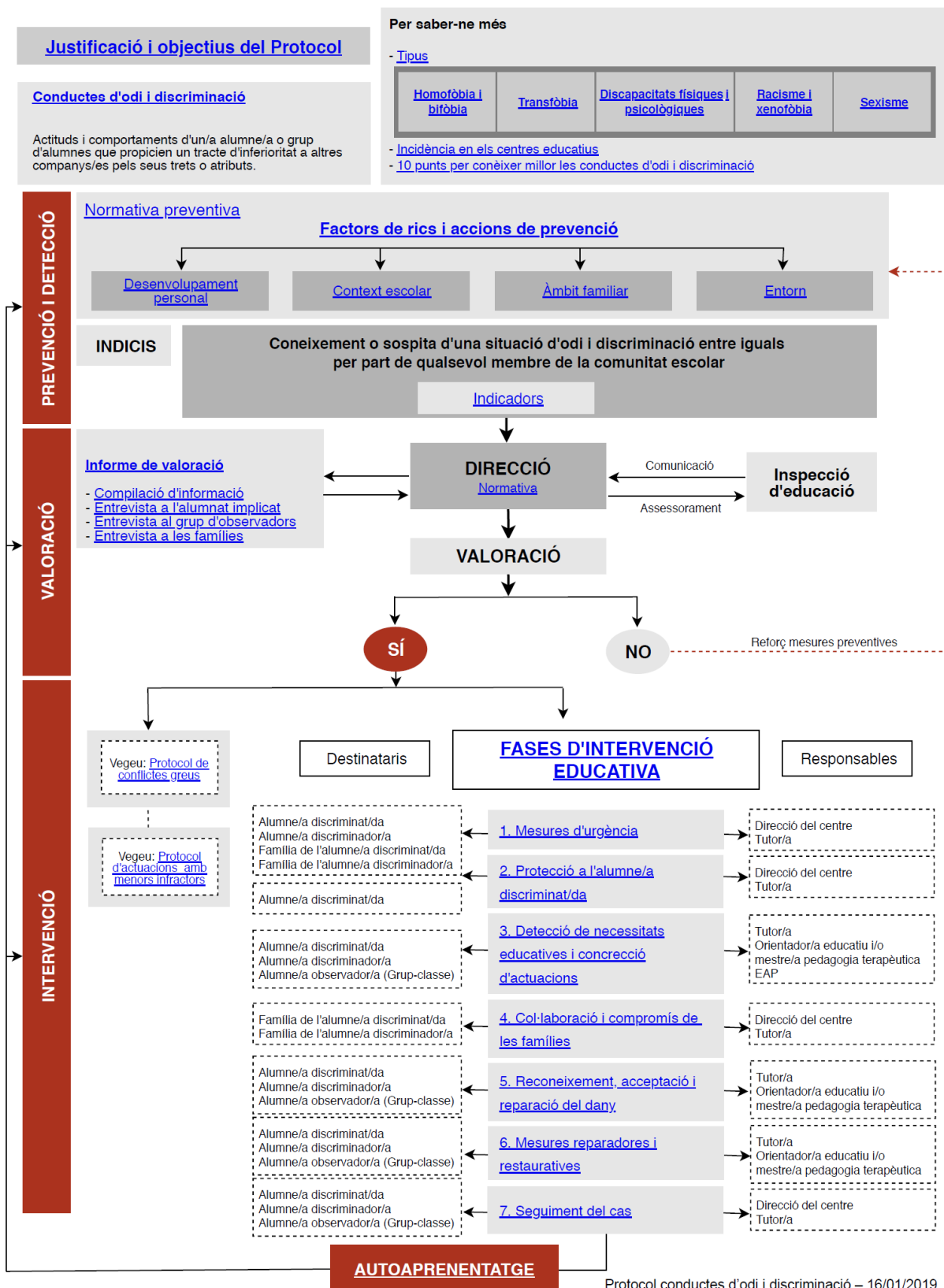
<http://xtec.gencat.cat/ca/centres/projeducatiu/convivencia/protocols/assetjament-escolar-persones-lgbti/index.html>

## 8.2. Protocol de prevenció, detecció i intervenció enfront l'assetjament i el ciberassetjament entre iguals.



<http://xtec.gencat.cat/ca/centres/projeducatiu/convivencia/protocols/assetjament-ciberassetjament-entre-iguals/index.html>

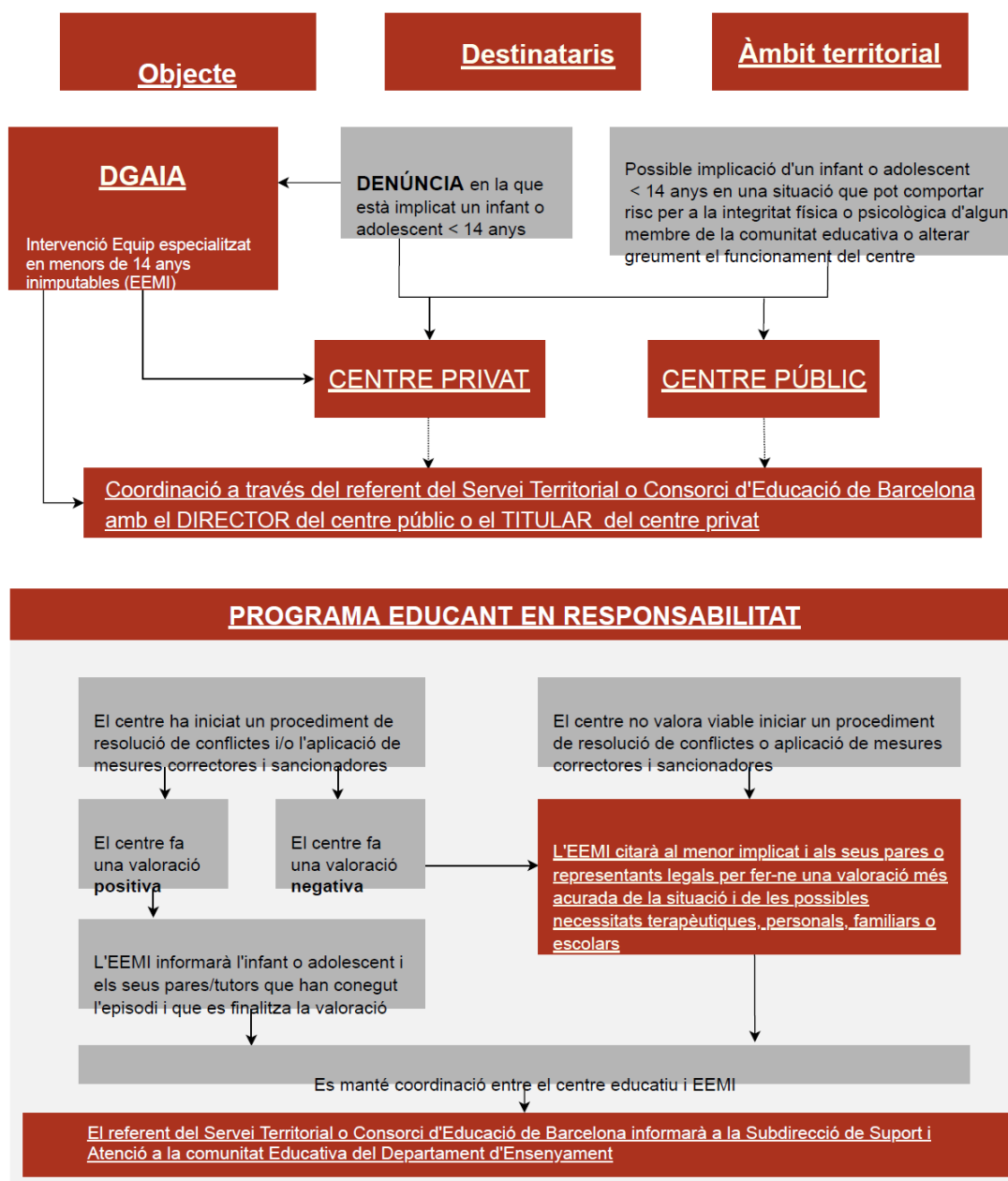
### 8.3. Protocol de prevenció, detecció i intervenció enfront situacions d'odi i discriminació.



<http://xtec.gencat.cat/ca/centres/projeducatiu/convivencia/protocols/conductes-odi-i-discriminacio/>

## 8.4. Protocol d'actuació amb menors de catorze anys en situacions de conflicte o comissió d'una infracció penal.

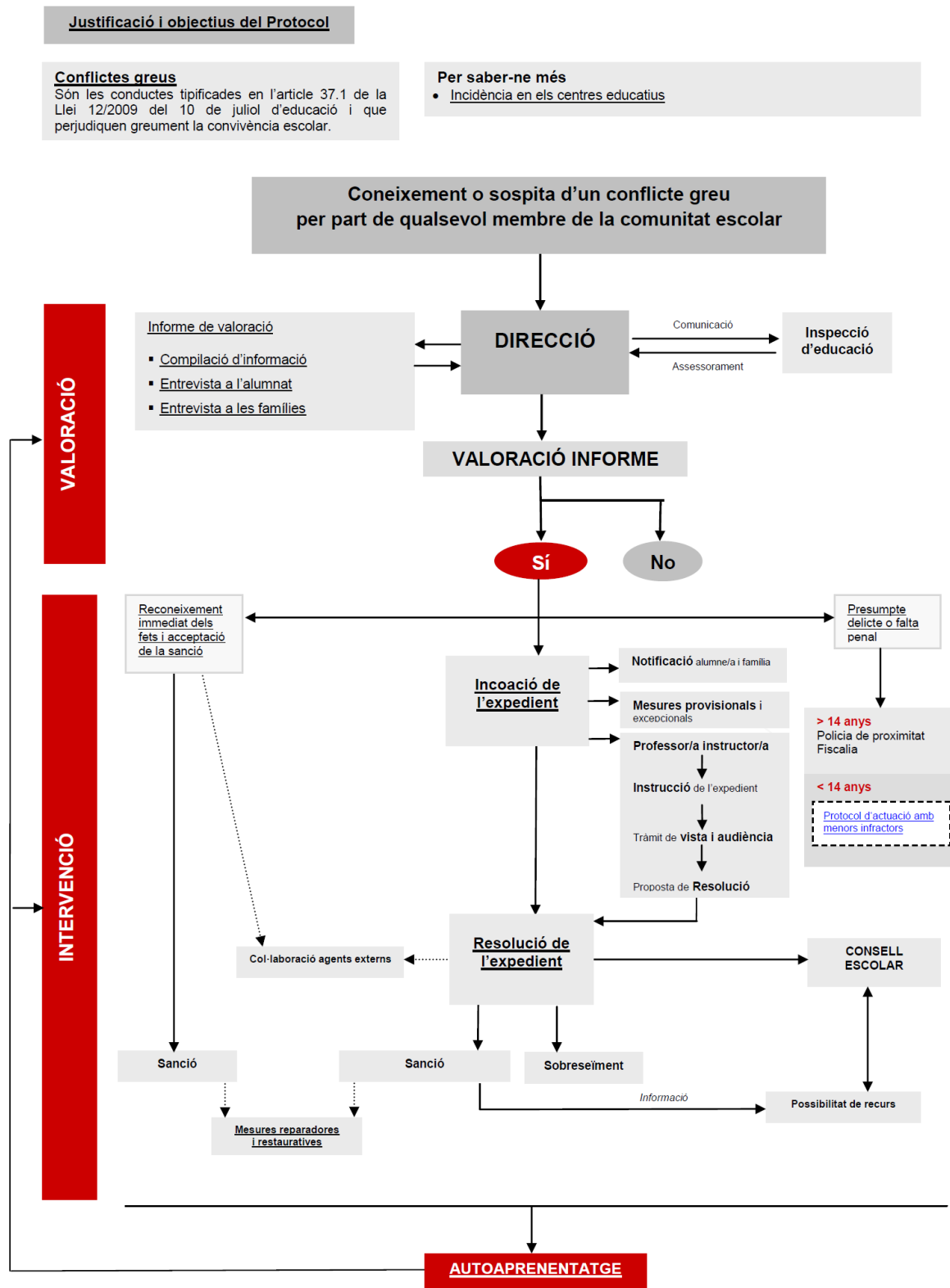
### PROTOCOL D'ACTUACIÓ AMB MENORS DE CATORZE ANYS EN SITUACIONS DE CONFLICTE O COMISSIÓ D'UNA INFRACCIÓ PENAL



<http://xtec.gencat.cat/ca/centres/projeducatiu/convivencia/protocols/conflicte-comissio-infraccio-penal/index.html>

## 8.5. Protocol de prevenció, detecció i intervenció enfront conflictes greus.

### PROTOCOL D'INTERVENCIÓ EN CAS DE CONFLICTE GREU



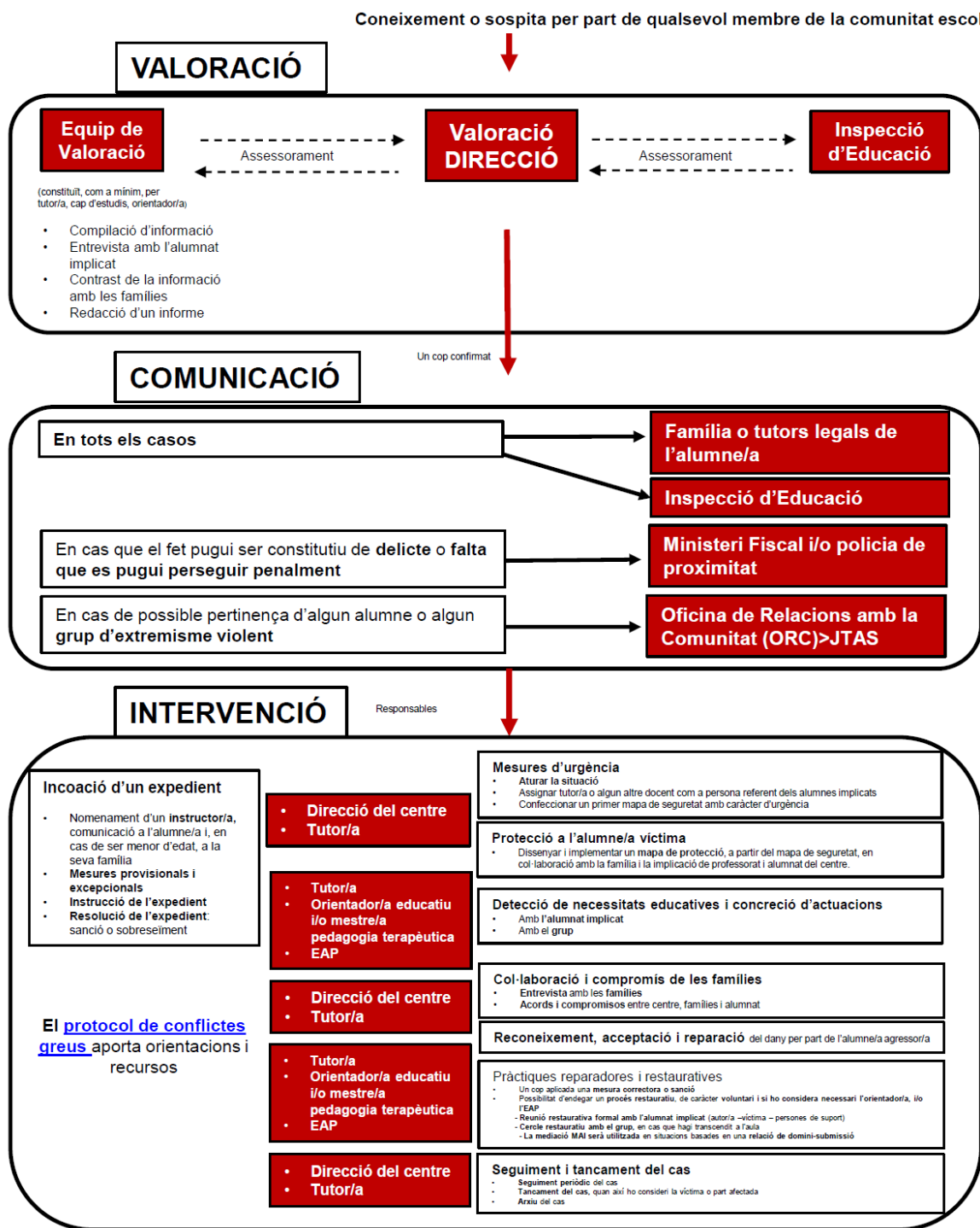
<http://xtec.gencat.cat/ca/centres/projeducatiu/convivencia/protocols/conflictes-greus/index.html>

## 8.6. Circuit simplificat d'intervenció davant conductes de l'alumnat greument perjudicials per a la convivència.

### CIRCUIT SIMPLIFICAT D'INTERVENCIÓ DAVANT CONDUCTES DE L'ALUMNAT GREUMENT PERJUDICIALS PER A LA CONVIVÈNCIA

Entenem per conductes greument perjudicials per a la convivència les conductes tipificades en l'article 37.1 de la Llei 12/2009 del 10 de juliol d'educació

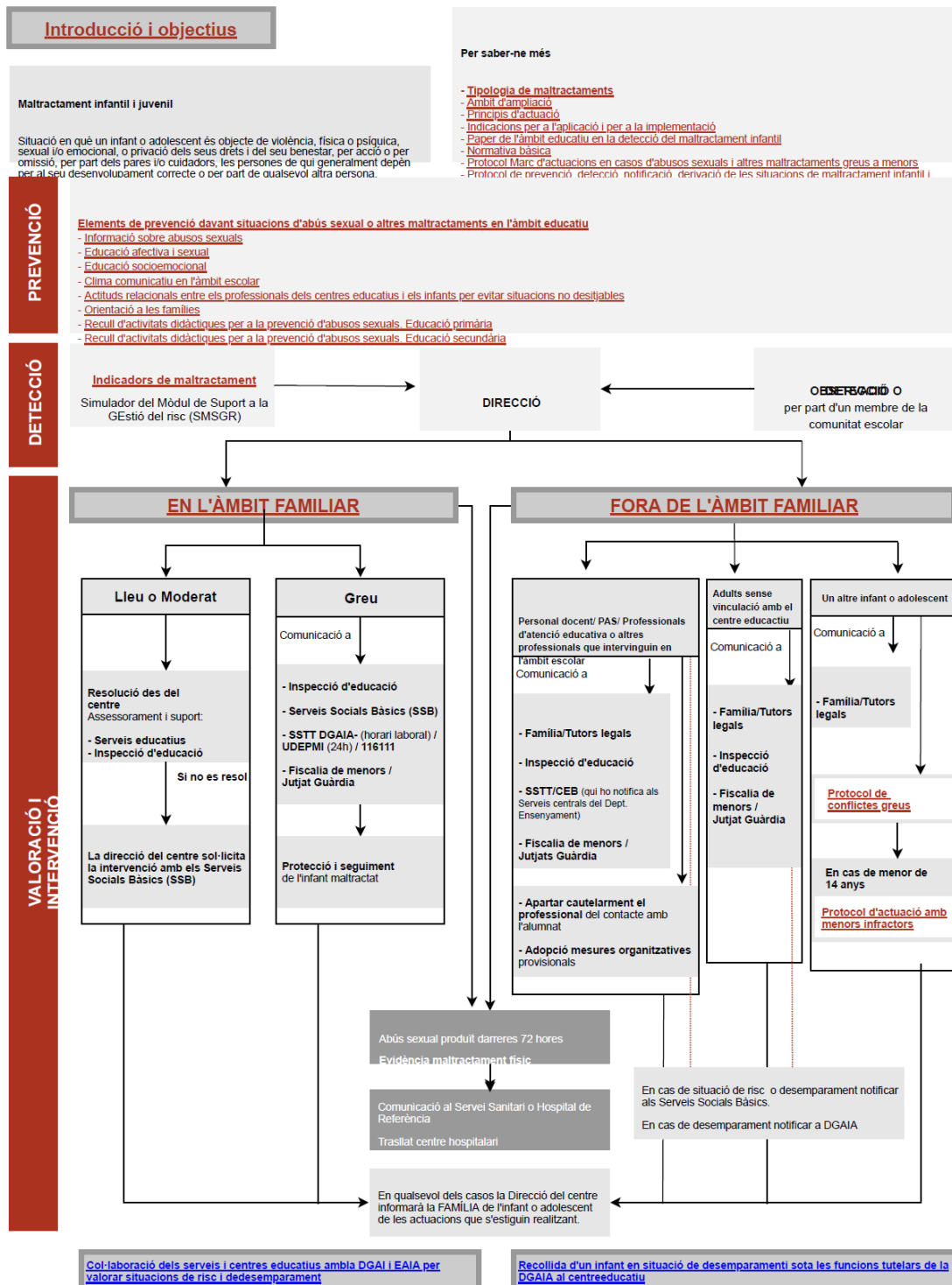
Maig 2019



Els protocols d'assetjament, ciberassetjament, assetjament LGBTI, conductes d'odi i discriminació i violència masculista aporten orientacions i recursos per a cada fase

## 8.7. Protocol d'actuació entre els Departaments de Treball, afers Socials i Famílies i d'Educació de prevenció, detecció, notificació, derivació i coordinació de les situacions de maltractament infantil i adolescent en l'àmbit educatiu.

### PROTOCOL DE PREVENCIÓ, DETECCIÓ, NOTIFICACIÓ, DERIVACIÓ I COORDINACIÓ DE LES SITUACIONS DE MALTRACTAMENT INFANTIL I ADOLESCENT EN L'ÀMBIT EDUCATIU

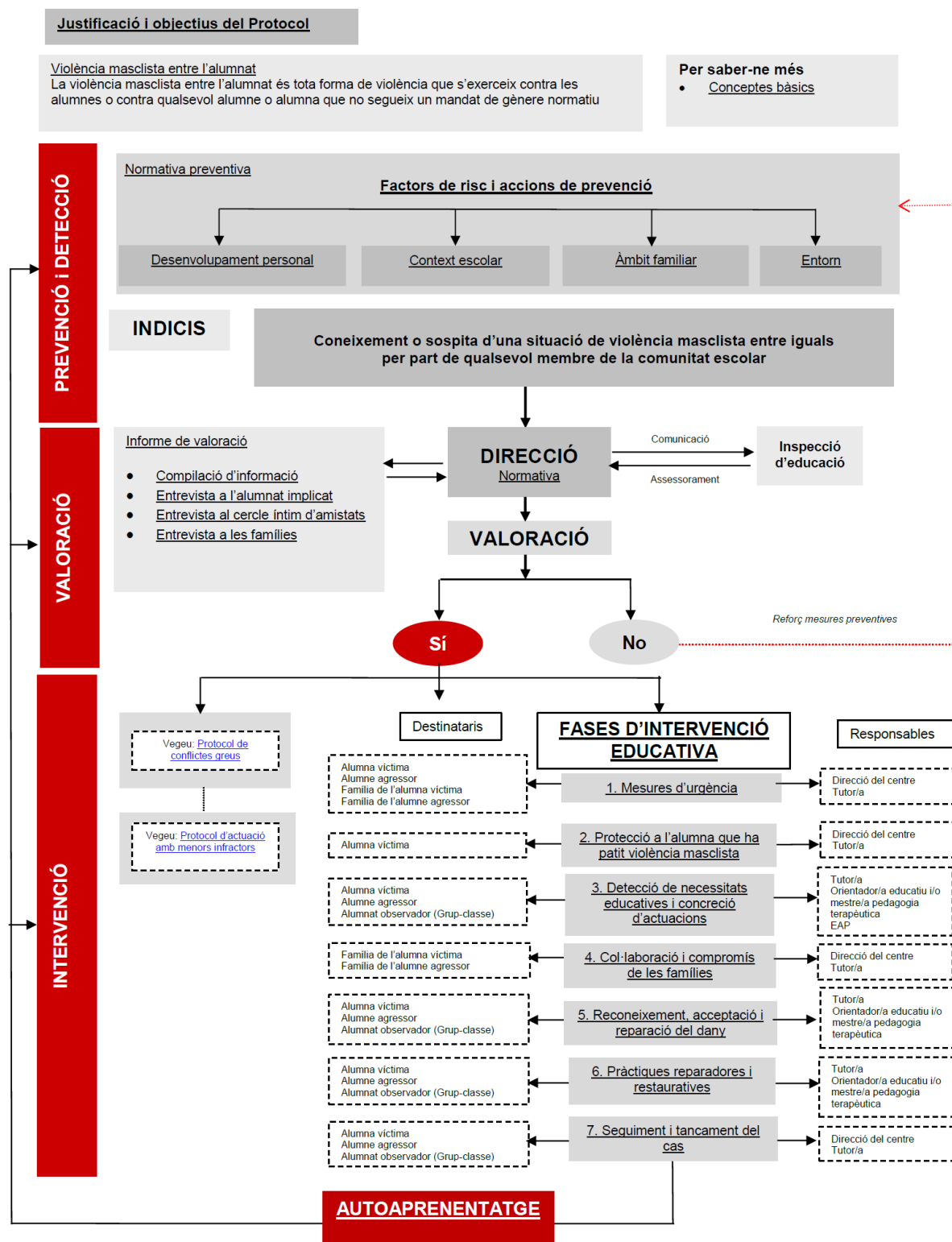


<http://xtec.gencat.cat/ca/centres/projeducatiu/convivencia/protocols/maltractament-infantil-adolescent/index.html>



## 8.8. Protocol de prevenció, detecció i intervenció davant la violència masclista entre l'alumnat.

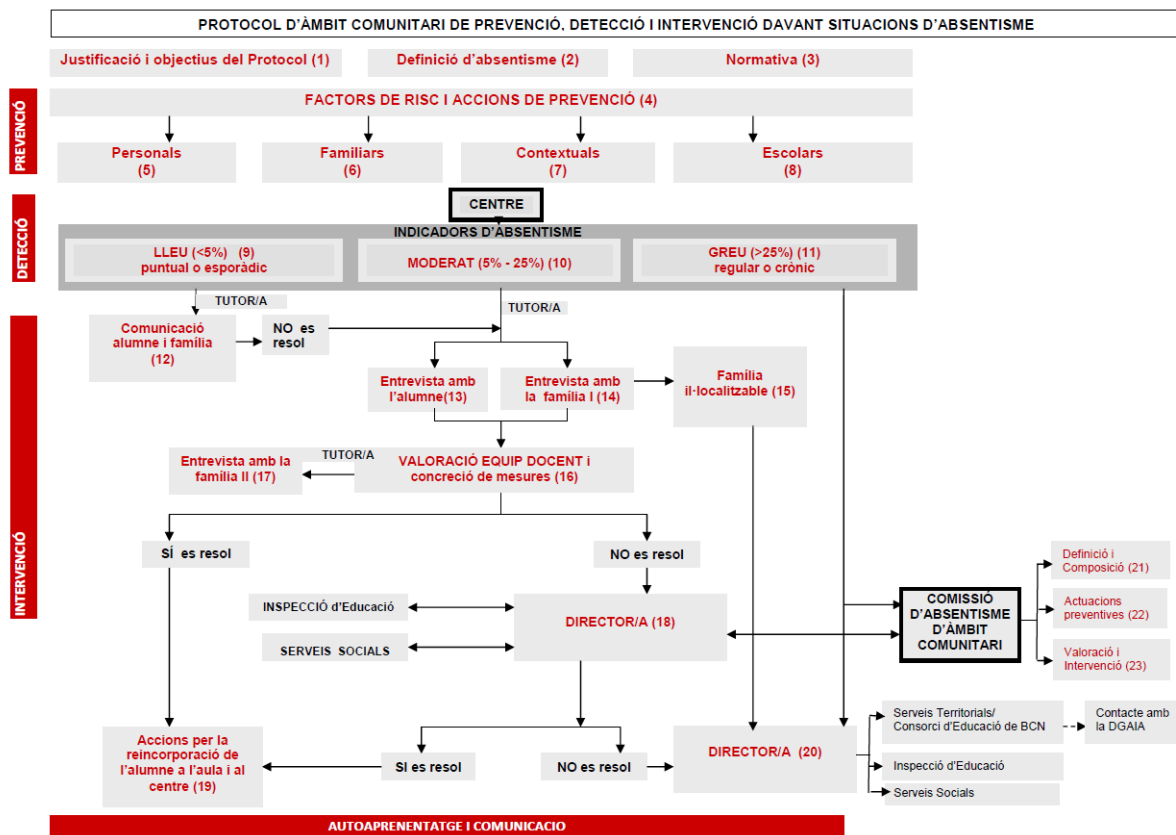
### PROTOCOL DE PREVENCIÓ, DETECCIÓ I INTERVENCIÓ DAVANT LA VIOLÈNCIA MASCLISTA ENTRE L'ALUMNAT



<http://xtec.gencat.cat/ca/centres/projeducatiu/convivencia/protocols/violencia-masclista/index.html>



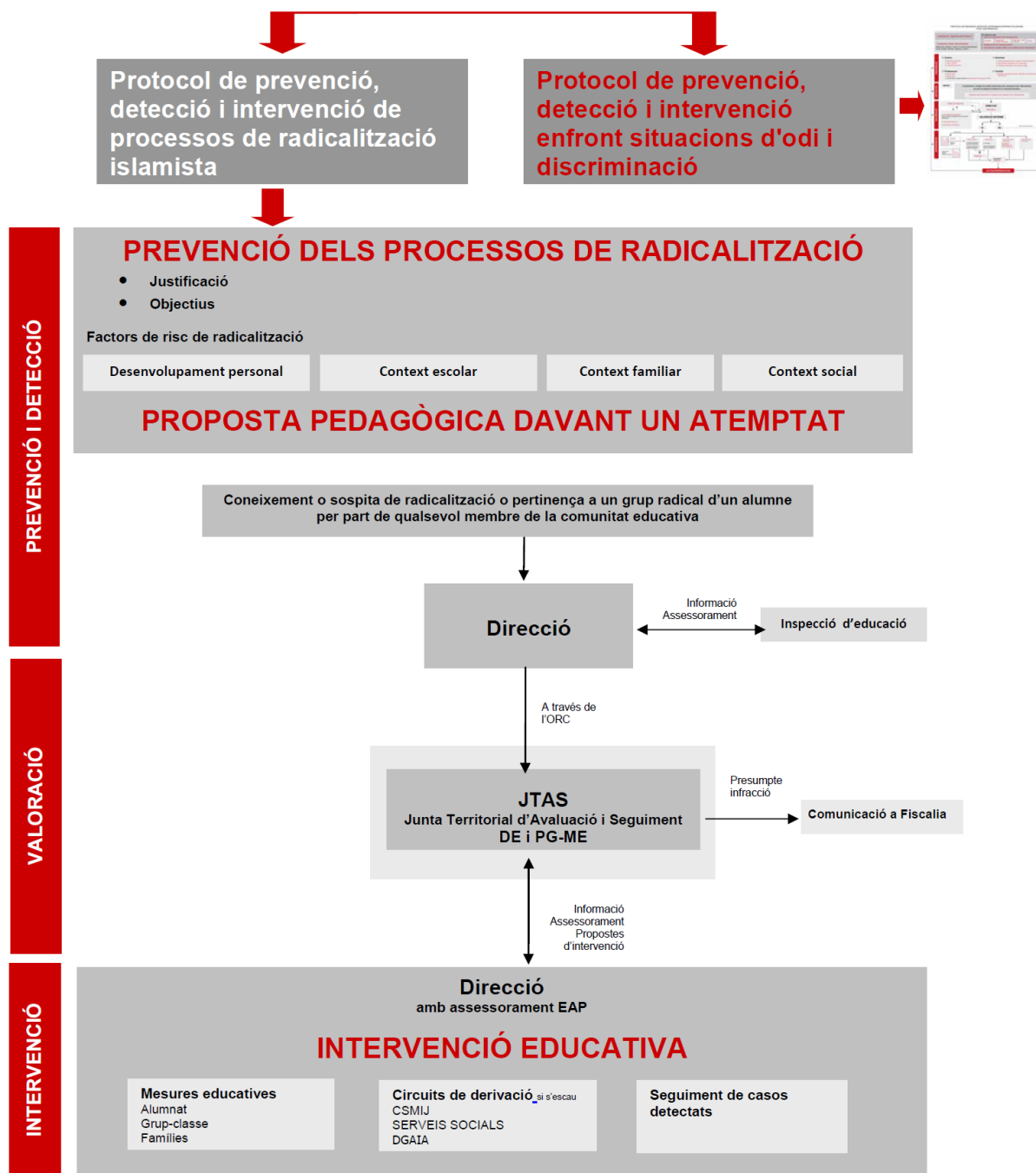
## 8.9. Protocol d'Àmbit comunitari de prevenció, detecció i intervenció davant situacions d'absentisme



<http://xtec.gencat.cat/ca/centres/projeducatiu/convivencia/protocols/absentisme/index.html>

## 8.10. Protocol de prevenció, detecció i intervenció de processos de radicalització als centres educatius

### PREVENCIÓ, DETECCIÓ I INTERVENCIÓ DE PROCESSOS DE RADICALITZACIÓ ALS CENTRES EDUCATIUS



<http://educacio.gencat.cat/documents/PC/ProjectesEducatius/PRODERAI-CE.pdf>

## 9. Seguiment i avaluació del Projecte de Convivència

La Comissió de Convivència, depenent del Consell Escolar del centre, està formada per

- La Directora, qui la presideix per raó del seu càrrec
- Dos representants de les famílies
- Dos representants del claustre de professorat
- La secretària del centre

Aquesta comissió tindrà la tasca de fer el seguiment i l'avaluació d'aquest projecte, a partir dels indicadors especificats per a cada objectiu específic. Així mateix, també podrà elaborar, si s'escau,

- Una valoració del coneixement i difusió d'aquest projecte en els diferents estaments de la comunitat educativa.
- Una valoració de l'eficàcia d'aquest projecte de convivència.
- Una anàlisi de les situacions conflictives que han esdevingut durant el curs escolar.
- Un recull de propostes i recomanacions per avançar en la millora del clima de convivència escolar.

## 10. Diligència

Per fer constar que el Projecte de Convivència s'ha presentat al Claustre i ha estat aprovat en la sessió del dia 3 de març de 2020.

La directora

La secretària