

# **MEMÒRIA ANUAL DEL CENTRE**

**CURS 2022 – 2023**

**ESCOLA JOSEFINA IBÁÑEZ**

**ABRERA**

## ÍNDEX

1	Introducció	p. 2
2	Balanç de les actuacions de l'any	p. 3
3	Avaluació dels objectius anuals	p. 29
4	Anàlisi dels resultats	p. 81
5	Propostes de millora	p. 100
6	Annexos	P. 102

## 1 Introducció

A continuació, presentem la Memòria anual del curs 2022-2023. Podríem englobar la nostra feina durant aquest curs en relació als objectius següents:

- Realitzar accions en l'àmbit lingüístic per poder acabar de donar forma a com treballem les llengües a l'escola.
- Planificar tots els canvis en l'àrea de les matemàtiques per poder desenvolupar el treball mitjançant INNOVAMAT.
- Millorar l'atenció universal de l'alumnat vehiculat a través de la CAD en el marc de l'educació en un sistema inclusiu.
- Planificar els canvis metodològics per poder-nos adequar a la LOMLOE.
- Realitzar diverses accions relacionades amb la cultura digital al nostre centre.
- Fomentar el treball en xarxa a la nostra comunitat educativa.

A nivell de centre, hem realitzat tots les formacions i canvis metodològics per poder treballar les matemàtiques amb l'INNOVAMAT.

A nivell de claustre, hem planificat les tardes del curs que ve, on realitzarem els espais dels petits, dels mitjans i dels grans, d'aquesta manera potenciarem el treball en comunitat i a la vegada utilitzarem els recursos personals de manera més eficient.

Com a claustre hem realitzat les 10 hores que ens faltaven per finalitzar la formació de Cultura Digital de centre.

Aquest curs, els cursos de 3r i 4t de primària ha rebut 5 hores i 40 minuts estrictament d'hora lectiva en llengua castellana per un requeriment d'ordre judicial. Aquestes hores s'han destinat al treball del llenguatge matemàtic.

## 1 Balanç de les actuacions durant el curs 2022/23.

### Valoració d'aspectes organitzatius del centre:

- **Horaris, càrrecs, comissions, tutories,...**

Horaris.- Aquest curs tota l'escola hem seguit el mateix horari. De 9 a 11, hem sortit al pati d'11 a 11:30 i d'11:30 a 12:30. Tarda de 15 a 16:30 hores lectives.

En el cicle dels grans les estones del **gust per la lectura** s'han dividit en dues fraccions de 15 minuts, una a les 8:55 del mati i l'altre a les 14:55h. En el cicle dels mitjans s'ha fet el gust per la lectura per les tardes de 15 a 15:30.

Aquest curs, dins l'horari, els mestres han destinat l'hora de **Disposició al centre** al treball de condicionar la biblioteca i els tutors/es han pogut destinar aquesta sessió a entrevistes amb les famílies. Continuem amb l'horari d'entrevistes el 2n dimecres de mes dins de l'horari d'exclusives.

A partir del gener hem tingut la segona hora de Disposició al Centre, i l'hem fraccionat en dues estones de mitja hora, que han coincidit en les estones del pati.

Comissions.-

La **Comissió d'Estratègia Digital de centre**, es valora molt positivament la feina que s'ha fet des de la Comissió, ja que s'ha iniciat l'Estratègia Digital de Centre (EDC) i ha estat un procés laboriós i feixuc. De cara al curs vinent, trobem important que continuïn formant part de la comissió tres persones, donat que cal seguir portant a terme els objectius establerts a l'EDC, els quals s'han iniciat enguany.

D'altra banda, i si és possible, seria adient mantenir les mateixes persones, perquè són qui han començat tot el procés de l'EDC i han estat fent les trobades amb el mentor digital. També creiem que, en el cas que hi hagi suficient gent, estaria bé que una mestra del Cicle dels Petits formés part de la Comissió.

Des de la **Comissió d'Atenció a la Diversitat**, valorem que ens ocasions sembla que ens manca temps, però tot i així aquest curs hem trobat estones per poder tractar diversos temes relacionats amb grups, infants concrets, hem fet totes les trobades del CRETDIC... de cara al curs vinent seguirem el mateix format intercalant CAD, amb CAD petites, monogràfics...

La **CAD social**, s'ha valorat positivament el seu funcionament i es continuarà amb la mateixa organització. S'han ampliat casos i hem trobat diferents sortides pels infants.

La **Comissió econòmica**, s'ha reunit dins del calendari programat i ha aprovat el tancament de l'exercici 2022 i el pressupost de l'any 2023.

La **Comissió de biblioteca**, Durant aquest curs s'han introduït a l'epergam, etiquetat i folrat la majoria dels llibres. També s'han ordenat els llibres per coneixements i cicles i s'ha introduït un racó de "novetats i recomanacions" a l'entrada de la biblioteca (que es va actualitzant cada X temps).

A la feina relacionada amb la introducció, etiquetatge i folrat de llibres ens ha faltat personal, ja que només érem dos membres de la comissió per a fer totes les tasques, això ha fet que no haguem pogut avançar tant com ens hagués agradat. Encara queden llibres per introduir i serà una feina que s'haurà de fer contínuament des de la comissió segons es vagin comprant i actualitzant els llibres.

Un cop col·locats i ordenats la majoria dels llibres ens hem adonat que serà necessari ampliar la dotació de mobiliari, proposem comprar una prestatgeria més (de les grans).

S'ha pogut iniciar el préstec de llibres a les aules des de principi del curs i pensem que el mètode no és gaire còmode, per això proposem crear un document al drive (compartit amb tots els mestres) on fer la introducció dels llibres (així reduïm l'ús de paper i ens és més còmode als membres de la comissió).

Des de la comissió considerem que encara que s'ha fet una empenta que ha permès gairebé posar al dia la introducció de llibres, el dia a dia de la biblioteca continua requerint més hores per funcionar a part de l'hora de comissió (introduir nous llibres, fer préstecs, ordenar i revisar els retorns...) i la de la coordinadora. A part d'això, s'ha de dedicar temps a preparar activitats per potenciar l'ús de la biblioteca (exposicions temàtiques, recomanacions...), tal i com consta al projecte de biblioteca.

Recomanaríem augmentar el número de persones de la comissió ja que dues persones no donem a l'abast i això ralentitza la gestió de la biblioteca.

La **Comissió de festes**, es valora molt positivament el poder centralitzar tant les decoracions com les festes d'escola, però molts cops ens trobàvem que no podíem decidir perquè eren coses que

no podien dependre només de la comissió i entre que passava per cicles, consell de direcció, dies que eren festius i no hi havia comissió... costava molt acabar de tancar decisions.

També hi ha hagut dies que només hi havia una o dues persones de la comissió.

D'altra banda, a vegades es feien canvis en les organitzacions i no arribava la informació a la comissió.

És important que hi hagi una persona de cada cicle per tal de facilitar els traspassos als cicles i agilitzar les decisions.

La **Comissió de convivència**, hem fet alguna trobada molt puntual quan hi ha hagut algún incident greu amb infants de l'escola. Per poder tractar l'incident.

- **Organització d'ensenyament/aprenentatge: desdoblaments, reforços, atenció a la diversitat, espais,...**

S'ha realitzat **l'espai Escolta'm** a tota l'etapa de primària realitzat pels tutors/es de cada nivell. Es valora positiu, ja que els alumnes agraeixen aquesta estona. Es considera la importància de l'espai físic.

S'han seguit realitzant varies sessions de **tutories individualitzades** i els **espais de lliure demanda** amb els alumnes acordats. Funcionen bé i és important tenir un espai en l'horari per anar realitzant les tutories amb els alumne que ho necessitin.

La **veu de l'alumnat** a les juntes d'avaluació de 5è i 6è hem afegit la veu de l'alumnat a les sessions d'avaluació. Al primer trimestre ho vam fer mitjançant un formulari d'autoavaluació, al segon trimestre mitjanant petites tutories individualitzades i per acabar al 3r trimestre hem tornat a fer una enquesta. S'ha valorat fer les tutories individualitzades el primer i la resta de trimestres es farà formularis.

Aquest curs hem instaurat els **murals de transició**, aquesta idea, ha sorgit de les trobades que hem fet una part del claustre amb el CRETDIC. Amb aquesta dinàmica intentarem fer un tancament del curs, però sobretot preparar als infants i implicar-los en el pas del curs vinent. I a les reunions valoratives també hem portat a terme la dinàmica amb les famílies, a les

reunions d'inici de curs començarem amb les propostes que han anat sorgint en els diferents murals per part de les famílies, que és el que voldrien mantenir cara al proper curs..

Arrel de la formació de cap d'estudis, aquest curs hem realitzar un **pla d'acollida** dels infants dels diferents nivells, consisteix en deixar per escrit quines dinàmiques farem els primers dies per tal de poder treballar des del primer moment el benestar dels infants en el grup i a l'escola.

El **SEP** a primària; els desdoblament funcionen molt bé, mantenir-los de cara al curs vinent. En el cicle dels grans a les sessions d'INNOVAMAT, no s'han vist tant necessari els reforços. A les sessions de repte si que es valora positiu. S'ha de veure la realitat de cada grup, per valorar si calen més reforços a Innovamat o menys.

Intentar optimitzar tots els reforços i les estones d'atenció a la diversitat per poder-lo aprofitar al màxim.

**Música**, la cantània l'hauríem de mirar com un projecte d'escola. Quan tinguem els materials, programar la cantània entre tots els mestres de 6è. Poder fer un assaig previ per la resta de l'escola.

**Anglès**, els racons de 1r i 2n han funcionat molt bé. L'speaking de 1r i 2n estarà dins de la sessió de racons. I de 3r a 6è faran mitja hora d'speaking amb els dos especialistes. Es considera que és important anar a l'aula d'anglès a fer les sessions tot i que cal tenir en compte que el mobiliari és una mica petit.

**Educació física**, les famílies de 1r han valorat molt positiu que el mestre d'educació física es posi a l'aigua en les sessions de piscina que ho han requerit.

**Religió**, ha funcionat força bé, s'han respectat força les sessions.

**Valors a 5è**, s'ha aprofitat l'hora de valors per poder fer tot el treball de l'*Aquí prou bullying* (s'han fet els 3 primers mòduls i el mòdul dels *Equips per la convivència*), en general els valors han funcionat bé.

L'**aula d'informàtica** s'ha fet servir força, tot i que els alumnes de 5è i 6è tenen ordinadors a les aules. Mantindrem l'horari a la porta per reservar l'espai.

L'**aula de ciències**, en general ens costa pujar, ja que sovint prioritzem altres aspectes. De cara el curs vinent els grans la faran servir a les tardes per espais.

La **biblioteca**, aprofitem a anar-hi quan femt gust per la lectura. A infantil van cada setmana a fer les diferents activitats relacionades amb la lecto-escritura. El cicle dels mitjans l'ha utilitzat fora per fer préstec de llibres.

- **Projectes singulars de centre**

**Seminari primària/secundària.**- aquest any el seminari de primària/secundària hem començat a fer un treball sobre com avaluar la competència personal , social i d'aprendre a aprendre (competència transversal). Concretament hem fet unes taules de comprovació sobre les diferents competències específiques que forma part d'aquesta competència. Ens queda pendent presentar les rúbriques al cicle superior.

**Projecte de menjar saludable (INFADIMED).**- per les mestres es força repetitiu, però als infants els hi agrada. No caldria desenvolupar l'activitat de pren fruita cada dia a I5.

**Seminari de Cap d'Estudis.**- Al primer trimestre la cap d'estudis de l'escola va realitzar la formació de Xarxa de Cap d'estudis del Baix Llobregat Nord "Educar en y para el conficto y la convivencia." Es valora que va ser una formació molt interessant, el formador, en Paco Cascón, ens va fer arribar documentació i idees per poder realitzar als nostres centres. Concretament a la nostra escola hem planificat els primers dies dels infants a l'escola, on realitzarem dinàmiques per poder treballar la presentació, el coneixement, la confiança i l'apreci en els diferents nivells. I a nivell d'escola arrel de la formació vam estar valorant l'opció de poder obrir els patis, és a dir que els infants d'infantil puguis anar al de primària i viceversa. Primer vam obrir el pati tots els dies, però després de provar-ho vam decidir fer pati compartit dues vegades a la setmana (dimecres i divendres). La valoració és molt bona.



**Seminari de Direcció.-** al primer trimestre la directora de l'escola va realitzar una formació sobre lideratge en la qual es van posar diferents punts de vista i experiències sobre la taula que han servit per poder empoderar una mica més al Claustre i al nostre Equip Directiu.

**Usos lingüístics en l'àmbit educatiu (ULAE).-** 5 mestres del claustre hem dut a terme la formació de l'ULAE, ens ha servit per prendre consciències de l'ús del català a la nostra escola. A final de curs hem fet un breu traspàs a la resta de claustre, les tasques a desenvolupar les realitzarem al curs vinent.

**Cultura Digital de Centre (10h).-** hem portat a terme les 10h de formació que ens quedaven, s'ha valorat positiu.

**Projecte pati 2.0.-** des de l'AMPA de l'escola es va crear una comissió per poder treballar en les millores del nostre pati. Al llarg del curs hem fet trobades de l'equip directiu amb la comissió i es van acordar aspectes de millora i canvis en el pati, una vegada escoltats alumnes, famílies i mestres, ens hem posat a gestionar-ho tot per poder portar a terme un cap de setmana els treballs de millora en el pati de l'escola. Tota la comunitat educativa ens vam ajuntar per poder desenvolupar les tasques. Aquesta trobada es va portar a terme el 21 de maig i les tasques que s'han desenvolupat han estat: zona de chill out, pintar les grades, pintar el pati d'infantil, pintar el circuit de les bici i fer un circuit de cotxes. També es va comprar una cuineta per el pati d'infantil que encara l'han de portar (setembre)

Paral·lelament l'AMPA ha presentat un projecte de pati als presupostos participatius de l'Ajuntament per poder fer més millores més consistents..

- **Calendaris, reunions, sessions d'avaluació,..**
  - **Reunions:** les reunions en geraneral es valoren positives. De cara al curs vinent deixar 1 setmana per poder fer entrevistes amb les famílies després dels informes (les famílies que no s'ha fet entrevista prèvia). I amb l'informe final, que s'entrega una vegada s'acaba el curs lectiu, poder fer 10 minuts de tancament amb la família.

- **Sessions d'avaluació:** Força millor el calendari. El nou format està molt millor, les reunions són més àgils. Valorar tots els alumnes ho trobem positiu.

Pel curs vinent acordem començar les observacions 1r trimestre (començar amb ordre), 2n trimestre (començar pel final).... i fer les avaluacions a música i poder projectar l'acta a la pdi.

- **Sortides , festes i activitats**

**Sortides:**

**1r trimestre**

Sortida	Curs	Data	Valoració
Fundació Tàpies	3r	13/11/22	L'alumnat estava motivat, es notava que s'havia treballat anteriorment. En general van participar aportant les seves opinions.
Museu Egipci	5è	13/11/12	Molt interessant per aquest curs, tant el taller de momificació com la visita pel museu. Està bé si prèviament has fet una mica de treball sobre el tema dels egipcis a classe, però també pot servir com a punt de partida inicial.
Fruiteria poble mercat municipal	13	03/11/22	Positiva, tot i que la venedora no estava gaire predisposada a parlar amb els infants. La tutora ha d'ensenyar i explicar als nens totes les fruites i fruits tardor.  Esmorzar al parc de Walt Disney: molt bé, recollits i a prop del lavabo Mercadona.
Auditori de Barcelona. Espectacle Ma, me mi...Mozart!	1r i 2n	14/11/22	Valoració positiva, es proposa repetir-la cada dos anys per poder anar tot el cicle. Tenir present que això depèn que ens ho donin en el sorteig.
Parlament de	6è	21/11/22	La sortida va anar bé, estava treballada a la classe i això va fer que l'alumnat participés molt en la conversa amb el

Catalunya			<p>guia i la visita fos profitosa.</p> <p>Potser no és una activitat molt motivadora (pel tema) però pensem que ajuda a aprofundir en els continguts de medi de 6è.</p> <p>És gratuïta i es pot anar fent cada any.</p> <p>Després vam anar al parc de la Ciutadella a dinar, ja que és un bon espai pel temps d'esbarjo.</p>
Ruta medieval per Barcelona	5è	21/11/22	<p>Es fa pel barri del Born. Força interessant, encara que potser es fa una mica llarg perquè hem d'anar caminant tota l'estona, donant voltes amb les motxilles i amb les distraccions pròpies de la ciutat. El guia ho va fer molt bé.</p>
Can Julià Sant Esteve Sesrovires	1r i 2n	09/11/22	<p>Valoració molt positiva. Activitat ben plantejada i explicada, l'entorn molt adequat.</p> <p>Es proposa repetir-la cada dos anys per poder anar tot el cicle i combinar-la amb la sortida a la verema.</p>
Entorn matemàtic Voltants escola. Abrera	1r	02/12/22	<p>Valoració positiva. Activitat que es recomana realitzar-la cap a mitjans-finals de trimestre ja que així, es pot treballar prèviament a l'aula i l'alumnat entén més l'objectiu de la sortida. Els infants estaven molt engrescats.</p>
Els oficis Voltants escola. Abrera	2n	22/11/22	<p>Valoració molt positiva. L'alumnat estava molt engrescat.</p> <p>En general, tothom a qui se li va demanar per fer-li les preguntes, va estar molt col·laborador. Es proposa continuar fent-la mentre es treballi aquest tema ja que els infants van aprendre molt.</p>
Visita a l'Ajuntament	3r	<b>gener</b>	<p>Valoració positiva dins el treball del poble i les institucions democràtiques. L'alumnat estava molt motivat per anar a l'Ajuntament i poder fer preguntes a l'alcalde. Valorar el possible canvi de dates dins la programació de medi de 3r.</p>
Mines de Gavà	4t	03/11/22	<p>Valoració positiva. Taller de ceràmica sobre la Venus de Gavà i visita per dins del museu. Interessant i entenedor</p>

			per l'alumnat.
Patinatge (Abrera)	1r 2n 3r	20/12/22	<p>Valoració no gaire positiva, ja que no es van presentar els responsables de la pista fins gairebé una hora més tard, amb el que això va suposar d'espera per part de l'alumnat del primer torn i d'haver de compartir pista una estona per aprofitar més el temps.</p> <p>L'alumnat ho va passar molt bé, però feia molt de fred per poder esmorzar al parc després de patinar, ja que hi havia alumnes que portaven la roba mullada.</p>
Patinatge (Abrera)	4t 5è 6è	15/11/22	<p>Va ser una activitat molt divertida i motivadora per a l'alumnat. El temps ens va acompanyar i vam passar una estona molt divertida tota la classe.</p> <p>Es pot repetir el curs vinent.</p>

### 2n trimestre

Sortida	Curs	Data	Valoració
Castell de Voltrera	6è	25/01/23	<p>Valorem molt positivament la sortida al castell de Voltrera.</p> <p>L'activitat és molt interessant, es fa amena i l'entorn és molt bonic.</p> <p>Potser per temari s'escau més a 5è. Però a 6è també és molt interessant.</p> <p>Caldria fer-la cap al mes de març o l'abril, ja que la temperatura acompanyaria més.</p> <p>Cal agafar l'autobús a les 10:00h a l'estació d'Abrera i tornar aproximadament a les 13:00h.</p> <p>Hi ha un parc al costat i es pot esmorzar amb calma.</p>
Camins a cavall	4t	27/01/23	<p>Valoració molt positiva. Es fan dos grups i fan 4 estacions (donar de menjar a ponis, cuidar-los, raspallar-los..., passeig en cavall, preparar menjar pels animals i</p>

			dinàmiques de grup amb un cavall). Les activitats són personalitzades i molt vinculades a les característiques del grup.
Fundació Tàpies	1r i 2n	02/02/23	<p>La valoració del grup de 2n és molt bona ja que la monitora va saber engrescar al grup i les explicacions eren molt adequades al nivell dels nens.</p> <p>En canvi, amb el grup de 1r, la valoració no és gaire positiva degut a què la monitora del museu deixava les explicacions a mitges i era com una mica desorganitzada. Vam trobar a faltar algun taller experimental.</p>
Cosmocaixa	6è  13	07/02/23	<p>La valoració és molt positiva tant del taller <u>d'energia</u> com de la visita al museu. L'alumnat ha gaudit molt de taller, ja que la monitora ha presentat activitats molt motivadores, visuals i acord amb el temari que es fa a 6è sobre la matèria i l'energia.</p> <p>La visita al museu ha estat profitosa i engrescadora per a l'alumnat, que ha gaudit una estona de poder passejar lliurement per les instal·lacions.</p> <p>En cas de pluja, si ho comentes a recepció, et poden habilitar una sala per dinar/esmorzar.</p> <p>Activitat molt poc adequada a l'edat, ja que parlava sobre l'erosió de les pedres. No és el que ens esperàvem. El que explica al web no et pots fer una idea del que serà en realitat.</p> <p>-La visita al museu, bé i positiva la zona adequada per infantil. És a dir, el bosc inundat i la pedra de gel congelada.</p>
Cosmocaixa	5è	07/02/23	L'activitat de "Micrarium" és molt engrescadora i motivadora per l'alumnat, ja que passen per quatre estacions i en totes veuen objectes tant artificials com

			<p>naturals amb el microscopi. Van fent preguntes i és força amè.</p> <p>La visita lliure pel museu no va donar per molt i els nens i nenes es va quedar amb ganes de veure més coses, com el bosc inundat, i d'interaccionar més amb les coses del museu. Però és cert que hi havia molta gent i que és difícil de controlar que anem tots junts.</p>
Cosmocaixa	3r	07/02/23	<p>Valoració força positiva. L'activitat del Planetari Bombolla ha agradat molt als alumnes i ha estat adient per a treballar el tema del Sistema Solar a l'aula. Encara que no és una activitat gaire activa els alumnes s'han mostrat interessats i participatius.</p>
Congrés de Ciències	3r	01/03/23	<p>Valoració molt positiva de la participació a les jornades. Els alumnes han gaudit molt de fer tots l'exposició del que havien treballat a classe i han trobat que tot l'esforç ha valgut la pena. És tota una experiència molt diferent a qualsevol altre. L'alumnat també ha gaudit d'escoltar les exposicions de la resta d'escoles.</p> <p>Tenir present que el que presenti s'ha de començar a treballar el primer trimestre ja que les conclusions, fotos i presentació s'han d'enviar a principi de febrer.</p>
MNACTEC	I4 i I5	08/03/23	<p>Experiència no gaire bona. Activitat gens motivadora, els materials no funcionaven bé, els nens i nenes no arribaven per alçada a la manipulació dels materials. Activitat no adequada a l'edat pels conceptes treballats. Materials no preparats pels infants.</p> <p>-Tampoc podíem fer la visita al museu un cop entrava l'altre grup. Experiència negativa en general.</p>

Els transports de Montserrat	6è	30/03/23	<p>La sortida va anar molt bé, l'alumnat estava molt motivat.</p> <p>Els temps van ser els adients, la monitora ens va explicar coses molt interessants i va ser una sortida molt entretinguda, ja que estavem fent ruta o passejant tota l'estona.</p> <p>Pujar als diferents transports va ser molt divertit i engrescador per a l'alumnat.</p> <p>Es pot mirar d'anar en tren en comptes d'anar en autocar.</p>
Sortida a Montserrat	4t	30/03/23	<p>Valoració positiva. Petita caminada per Montserrat amb un monitor i explicacions interessants i adequades. Pujada i baixada en cremallera, pujada fins l'ermita de Sant Miquel a dinar i entrada al monestir per acabar la visita.</p>
Can Bros	4t i 5è	23/03/23	<p>Ens van acompanyar el Jaume d'ANDA i una altra noia que era biòloga (Tatiana), que ens anaven fent explicacions sobre coses relacionades amb la natura i posteriorment sobre la colònia de Can Bros. Vam anar per la zona antiga d'Abrera (c/Major), pel Torrent Gran i pel camí que passa al costat de l'autovia (per Hierros Molina) fins arribar a Can Bros. Vam esmorzar en el camí d'anada i vam dinar en el de tornada. Feia molta calor i la zona de la colònia tèxtil no la vam poder veure perquè està tancada al públic. No hi ha parcs ni zones infantils, però vam dinar i jugar en una zona d'oliveres i s'ho van passar bé. Els nens van acabar bastant cansats (però no en plan negatiu).</p>

Auditori	INFANTIL	16/03/23	-Valoració molt positiva, els nens els va agradar molt. L'actuació i els instruments molt adequada a l'edat.
Sortida pel poble: elements del carrer	1r	24/03/23	La valoració és molt positiva. Es va plantejar una ruta pel barri de Can Morral per anar observant tot el que s'havia treballat a l'aula. Els infants tenien una tasca a fer en parelles la qual cosa va promoure una participació encara més activa.

### 3r trimestre

Sortida	Curs	Data	Valoració
Cases Blanques	2n	13/04/23	La valoració és molt positiva. L'espai és molt ampli, les activitats han estat molt diverses i motivadores i els monitors han sapigut portar molt bé el grup. Els infants han estat molt engrescats i han après moltes coses.
Coneguem els nostres parcs	5è	17/04/23	Sortida al Parc Natural de Sant Llorenç del Munt i l'Obac. Allà vam fer una caminada per la muntanya, coneixent la vegetació de la zona i les antigues terres de la família Obac. És una sortida diferent però que va bé per estar en contacte amb la natura. Després s'aprofita per treballar la descripció de paisatges a classe.
Centre d'Apropament a la Natura	1r i 4t	19/04/23	La valoració és molt positiva. Les instal·lacions i els animals es troben en molt bones condicions, i hi ha una zona de picnic amb ombra i espai per a jugar. L'explicació per part de l'equip de monitoratge és adequada i entenedora. El circuit del taller permet veure diferents tipologies d'animals i alhora, fomenta la participació i interacció directa dels infants amb els animals que es poden tocar.
INFOK TV3	5è i 6è	20/04/23	La valoració és molt positiva. Ens va agradar la visita i la dinàmica. Creiem important que l'alumnat visualitzi el programa prèviament a l'aula.  Es pot fer cada dos anys. L'activitat és gratuïta, només es paga el



			bus.
Parc de Catalunya (Sabadell)	I3, I4 i I5	26/04/23	-Positiva, tot i que massa estona i potser una mica lluny per ser una sortida a un parc. -No repetiríem, escolliríem un parc més proper a Abrera. -Poca alternativa per I3, ja que la resta era molt gran i una mica perillós per ells.
La Pedrera	I5	05/05/23	-Positiva en tots els sentits. Per part de la formadora, molt bé, molt propera amb els nens/es. -El taller, molt positiu també.
País a l'escola	3r	05/05/23	Ha sigut molt enriquidor per l'alumnat, s'ho han passat molt bé aprenent les danses i també l'excursió al Pla de la Catedral on vam poder ballar amb altres escoles i escoltar una Cobla en directe. Ara ens queda anar a ballar a Olesa, i també per la Festa Major d'Abrera. A Olesa van venir 5 alumnes, i va anar molt bé.
Premis Sambori	5è	19/05/23	Molt divertit i entretingut. Els nens van gaudir de les diferents activitats i tallers. La zona estava acotada i l'alumnat podia moure's lliurement per l'espai, el que permetia que les mestres poguessin anar veient les diferents activitats sense necessitat d'anar controlant a l'alumnat.
Torre Guinovart i platja	I3, I4 i I5	19/05/23	-Molt positiva i amena la visita al museu. Si repetiríem. -La platja molt positiu, tot i que el temps no va acompanyar. -Cara al proper curs, passar més temps a la platja amb els nens/es i venir adequadament vestits per jugar allà.
Catalunya en miniatura	1r i 3r	26/05/23	La sortida força bé, valorem positivament el fet de tenir una zona concreta de picnic per nosaltres. Les instal·lacions força bé. Assenyalar, però, que els monitors s'han dirigit sempre en castellà a l'alumnat. L'activitat d'explicació del taller de maquetes ha estat molt amena i l'alumnat molt atent i implicat.

			La visita va quedar molt curta, especialment per a la classe de tercer que gairebé no van tenir temps de fer-la, van venir més tard a recollir-nos per a fer el taller.
Miró	I3	30/05/23	-No gaire positiva la visita al museu. Explicació super extensa i no gaire adequada per alumnes tant petits. -Activitat gens atractiva pels infants, ja que només havien de dibuixar una fruita. -Repetirem el museu com a visita però sense pagar l'activitat, de manera lliure. La tutora guiaria la visita amb el que s'ha treballat a l'aula.
Parc Güell	5è	30/05/23	No cal repetir-la. L'explicació i la guia estan bé però no és res de l'altre món. No val la pena. A més, l'horari del pàrquing del Parc no s'adapta a la durada de la visita, de manera que ha de marxar abans que l'activitat acabi, i a nivell organitzatiu complica una mica les coses.
Colònies	6è	24-26 maig	Dues persones està molt bé, tenir en compte que els mestres s'avinguin ja que passen moltes hores junts. Els alumnes són molt autònoms i van sols. Van anar molt bé.  Es valora molt positiu que el destí no estigui molt lluny (al voltant d'1h).
Colònies	4t  2n  I5	31-02 juny	Dues mestres com a referents dona tranquil·litat. Van anar bé, com el grup de 4t és més autònom, la mestra que acompanya pot estar més disponible per ajudar als altres grups (I5 i 2n).  L'entorn i les activitats estan molt molt bé i als infants els van agradar molt, tot i que els hagués agradat més estona de discoteca. Va haver problemes d'organització a la casa a l'arribada per tema climatològic, va ploure i no tenen llocs interiors suficients per tenir a tots els grups.

			Es valora important el fet de tenir dos adults pel grup de 2n. Es valora molt positiu que el destí no estigui molt lluny (al voltant d'1h). Tot molt positiu.
Cantània	6è	06/06/23	La posada en escena i el fet d'anar a l'Auditori molt bé, però a l'alumnat li costa esforçar-se, no volen estar mig curs treballant la Cantània, però tot i això, es valora positivament.
Platja	6è	19/06/23	Es valora positiva, tot i que no podem preveure el temps. Ens va ploure, però van poder gaudir una estona de la platja i ells ho van valorar molt bé.

### Activitats:

#### 1r trimestre:

Activitat	Curs	Data	Valoració
<b>Escape ROOM (anglès)</b>	5è i 6è	07/10/22	Molt positiva. Els nens i nenes estaven molt engrescats i motivats. Fomenta el treball en equip i la col·laboració.
<b>Taller musical en anglès</b>	3r 4t	09/11/22	Valoració positiva.
<b>Taller de reciclatge</b>	5è 6è	10/11/22	Creiem que va estar bé, però tampoc va ser res de l'altre món. En les dues activitats hi havia una mica d'explicació molt bàsica i després: en el Joc de la oca de 5è, els hi anaven fent preguntes o proves per equips però eren molt senzilles i es va fer una mica repetitiu i llarg (de fet no vam acabar); i en 6è: van haver de separar deixalles en els diferents contenidors com tenim a l'escola. Sobre repetir-lo pròxims cursos, creiem que si es torna a fer doncs bé, però si no es fa tampoc passa res.
<b>Tallers Santa</b>	Tots	17/11/22	Valoració positiva. Aquest any s'ha fet una audició relacionada amb el projecte d'escola, els instruments del

<b>Cecilia</b>			món. S'ha fet per tota l'escola. Ha vingut el Jordi d'en Khän Cartro.
<b>Animals vertebrats</b>	1r	23/11/22	Valoració positiva. L'alumnat va participar molt activament de l'activitat. Cal un treball previ a l'aula. Si hi ha la possibilitat, fer aquest taller al tercer trimestre per relacionar-ho amb el tema de medi.
<b>Visita mossos d'esquadra</b>	1r	30/11/22	Valoració positiva. L'explicació va ser entenedora i adaptada a l'alumnat. Els nens i nenes tenien molta curiositat.
<b>Activitat ajuntament a l'aula (Maria Edo)</b>	3r	febrer	Valoració positiva. S'emmarca dins la programació sobre el nostre poble que es realitza en aquest curs. El vocabulari utilitzat en la presentació a vegades és una mica difícil d'entendre per alumnes d'aquestes edats, s'agraeixen els exemples més pràctics. L'activitat en petits grups força adequada.
<b>Xerrada La Marató</b>	6è	05/12/22	<p>La idea de fer la xerrada és conscienciar a l'alumnat de 6è sobre les diferents malalties, el fet de ser solidaris, l'empatia, ajudar als altres i per aquest fet està molt dur-la a terme.</p> <p>Aquest any la formadora i les tutores vam valorar que el tema (malalties cardiovasculars) és un tema força complex i la xerrada tenia un nivell molt elevat.</p> <p>Però segurament un altre tema seria assequible per a 6è.</p>

## 2n trimestre:

Activitat	Curs	Data	Valoració
<b>Xerrada educació vial</b>	4t	13/01/23	Xerrada molt interessant amb molts moments d'interacció amb l'alumnat sobre dubtes i preguntes. Visualització d'un vídeo i una petita activitat. Bona valoració.
<b>Aprenc a controlar-me</b>	4t	26/01/23	Xerrada de la tècnica d'educació sobre les emocions i sentiments. Presentació de Power Point massa llarga, després va faltar temps per acabar l'activitat on l'alumnat participava.
<b>Cabalbaix</b>	6è	16-23- 30/03/23	Van ser 3 sessions i van anar dirigides a l'ús i abús de les xarxes socials, les pantalles, etc. Va ser enriquidor per a l'alumnat i com a complement al que ja es treballa a l'aula.
<b>Xerrada Maria Petit (Cantània)</b>	6è	3/03/23	La xerrada va estar relacionada amb la Cantània d'aquest curs, ja que la protagonista és una nena cega. L'alumnat va gaudir de les explicacions i de les activitats que va promoure la Maria. Pensem que van poder posar-se a la pell de la Maria i treballar l'empatia i el respecte.
<b>Radio Abrera:" els contes del bon rotllo"</b>	5è	1/03/23	L'activitat d'anar a gravar a la ràdio és guai, és una experiència que potser no tornen a viure, però els contes com a tal són un "bon rotllo", mai millor dit. La gent de la ràdio recomana dividir el conte en parts i que cada alumne/a llegeixi un no (és a dir, NO recomanen que cada nen/a faci un personatge, perquè per gravar és més complicat).
<b>Obra de teatre en anglès "Treasure Island"</b>	1r i 2n	2/03/23	L'obra els va agradar molt. Ens van facilitar les cançons, que vam treballar a classe prèviament i això els va motivar molt més, ja que van ser partíceps de l'obra, cantant amb l'actor mentre actuava. Els alumnes estaven molt engrescats i es

			valora molt positivament.
<b>Activitat Biblioteca</b>	5è	06/03/23	Bé, com cada any. Per conèixer el funcionament d'una biblioteca.
<b>Teatre Violeta</b>	13	08/03/23	-Adequada, molt visual. -Animals grans i vistosos que cridaven l'atenció dels infants. Ha costat entendre la moralina final de la història.
<b>Activitat Biblioteca</b>	6è	08/03/23	La primera part és veure un vídeo i es fa molt pesada, perquè sempre és el mateix vídeo i és molt infantil per l'alumnat de 6è. La segona part és dinàmica i l'alumnat ha de trobar uns llibres que s'han perdut, d'aquesta manera saben com buscar un llibre al cercador del web de la biblioteca i com s'ordenen.
<b>Teatre - fòrum</b>	6è	13/03/23	L'obra de teatre va ser col·laborativa i participativa i pensem que va ser encertada per a l'alumnat de 6è.
<b>Activitat Biblioteca</b>	1r	15/03/23	El vídeo de l'inici de l'activitat és adequat a l'edat dels infants i els ajuda a conèixer quines són les normes de funcionament de la biblioteca. Tant l'activitat del dibuix de la biblioteca que s'imaginen tenir en un futur com la visita per la sala on hi ha els llibres que poden agafar de préstec, els ha agradat i és una manera de potenciar la lectura, l'hàbit lector i l'ús d'un servei municipal.
<b>Congrés de Ciències de 3r a l'escola</b>	tots		L'alumnat de 3r estava molt il·lusionat per compartir aquesta experiència amb la resta de l'escola. Han gaudit moltíssim i s'han sentit molt bé i orgullosos de la feina ben feta. Ha ajudat molt al sentiment de pertinença al grup. Es podria fer cada any la mateixa setmana que es fa a Martorell. Valorar la possibilitat de fer-ho com assaig pel Congrés o fer-lo després amb el sentit de compartir amb la

			resta d'escola l'experiència viscuda.
<b>Activitat Ciència Divertida</b>	4t	21/03/23	Taller sobre mescles i barreges. Molt interessant, l'alumnat s'ha mostrat participatiu i motivat. Fan una petita mostra per portar a casa.
<b>Activitat Ciència Divertida</b>	6è	22/03/23	Sessió d'una hora explicant el funcionament del Mètode científic. S'han fet varies demostracions i experiments. L'alumnat a participat i ha sigut molt interessant.
<b>Activitat Ciència Divertida</b>	3r	22/03/23	EL SISTEMA SOLAR L'activitat ha estat força bé i dinàmica. És un tema que es treballa a l'aula i que els hi agrada molt. Tenir present que es treballarà cada dos cursos conjuntament a 3r i 4t. Segons el nou currículum són sabers de cicle mitjà.
<b>Activitat Ciència Divertida</b>	l4	22/03/23	-Normal, tot i que una mica massa senzilla o simple.
<b>Activitat biblioteca</b>	l5	29/03/23	-Molt positiva, els alumnes encantats, ja que molts d'ells participen. -Protagonista de la història, molt bona.
<b>INFADIMED</b>	l3, l4, l5, 1r, en, 3r i 4t	Vàries sessions al llarg del curs	Les activitats són molt simples. Video i explicació, però sembla que els hi agrada. A vegades el vocabulari és una mica elevat. Positiva, els alumnes els agrada molt la música i participen de l'activitat.
<b>Activitat biblioteca 2n</b>	2n	15/03/23	El vídeo de l'inici de l'activitat és adequat a l'edat dels infants i els ajuda a conèixer quines són les normes de funcionament de la biblioteca. Tant l'activitat del dibuix de la biblioteca que s'imaginen tenir en un futur com la visita per la sala on hi ha els llibres que poden agafar de préstec, els ha agradat i és una manera de potenciar la lectura, l'hàbit lector i l'ús d'un servei municipal.

## 3r trimestre:

Activitat	Curs	Data	Valoració
<b>Estàs pantallat?</b>	5è	19/04/23	Taller sobre l'ús de les pantalles en el nostre dia a dia. Primer, hem vist quatre <i>sketch</i> amb escenes quotidianes relacionades amb les pantalles. I posteriorment, en grups hem parlat sobre el que hem vist i el que ens ha fet pensar veure aquestes escenes tan reals. Ha estat un taller molt interessant que ens ha servit per reflexionar sobre l'ús i abús de les pantalles en la nostra vida.
<b>Taller "Dents fortes i sanes"</b>	1r	26/04/23	El taller s'ha dividit en dues parts: la revisió bucodental i l'explicació sobre com preveure l'aparició de càries. L'alumnat s'ha mostrat participatiu i amb interès. L'explicació ha estat clara, amb un vocabulari correcte i no s'ha fet pesat.
<b>Xerrada "Save the children"</b>	5è i 6è	24/04/23	La xerrada ens va agradar molt. Ens van explicar els orígens d'aquesta ONG i <u>vam fer una dinàmica</u> per posar-nos en la pell de les persones que venen en pastera a Europa i ho han de deixar tot enrere per buscar-se un futur millor. Ha estat una activitat molt interessant i que ens ha fet reflexionar sobre els valors i les necessitats més importants de la nostra vida.  Si l'any vinent no venen a fer-la, poder buscar alguna xerrada similar (Open Arms, altres ONGs...).
<b>Biblioteca Abrera</b>	3r	26/04/23	Valoració molt positiva. El fet d'anar a la biblioteca sempre és positiu.  L'activitat era nova. Un treball d'equip en el qual havien de relacionar els llibres que tenien amb un element concret.



<b>Xerrada Higienista</b>	6è	5/05/23	La xerrada va ser interessant i dinàmica.
<b>Taller sexualitat</b>	6è	19/05/23	La xerrada ha estat molt ben acollida per l'alumnat. La noia que ha fet la xerrada ha sabut dinamitzar molt bé la sessió. S'ha fet curt.
<b>Esmorzar saludable</b>	2n	maig	L'activitat ha estat motivadora per als infants i ha estat molt ben lligada amb el tema treballat a medi durant el 2n trimestre (alimentació i nutrició). Els infants han estat molt motivats i atents.
<b>Taller alimentació</b>	3r	maig	L'activitat ha estat bé i l'alumnat n'ha gaudit. Coincideix una mica amb INFADIMED però és una mica més dinàmic, visual i entenedor. La visió és més global i el vocabulari més senzill.

**Festes:**

<b>Festa dels inflables</b>	
<b>Organització</b>	<b>Valoració</b>
L'AMPA va contractar uns inflables d'aigua, vam fer tres torns i tots els infants de l'escola van tenir la seva zona per poder gaudir.	La valorem molt positivament. Els torns van funcionar molt bé, i l'alumnat va gaudir-ho molt.

<b>Festa de la Castanyada</b>	
<b>Organització</b>	<b>Valoració</b>
Decorem l'escola amb elements de la tardor i de Halloween. Vam organitzar una gimcana (cicle dels grans 6è, 9:30h). Fem fer les danses al pati (11:00h). I a la tarda van venir les Castanyeres (AMPA) (15:15h).	Es valora positiva la gimnàstica. A nivell organitzatiu és important tenir en compte la climatologia. Preferim rotllanes per rebre les castanyeres.

<b>Festa d'hivern</b>	
<b>Organització</b>	<b>Valoració</b>
Decorem l'escola, amb la manualitat que fan a casa. Vam fer el concert d'hivern. Van venir els patges, vam fer el tió i l'amic invisible.	La decoració va anar bé, poder parlar sobre si seria convenient que possessin el nom per poder retornar les produccions que vulguin. Seguim amb els patges / reis, poder parlar si volem fer algun canvi. No posar suc individual. Pensar bé amb l'amic invisible, ja que a vegades hi ha alumnes que els hi costa desenvolupar el regal, el pròxim any provarem fer un canvi.

<b>Concert d'hivern</b>	
<b>Organització</b>	<b>Valoració</b>
Vam fer un assaig al Teatre, on fem el concert. Després vam fer el concert per les famílies en 3 torns i concert intern al gimnàs de l'escola.	Proposem fer l'assaig igual que el dia del concert, amb els tres torns. El concert per les famílies: valorem que va anar molt bé i potser repensar el tema de les entrades per poder ampliar l'assistència. El concert intern proposem fer-ho abans del dia de famílies i que també pugui servir d'assaig. En general, molt bé. Valorem molt bé el tema cadires al gimnàs.

<b>Dia de la Pau</b>	
<b>Organització</b>	<b>Valoració</b>
Es van fer uns tallers dels murals de la Pau per part dels petits, dels mitjans i els grans al matí. I a la tarda es van fer danses i poemes.	Valorem positiu el mural del matí, tot i tenir en compte com repartim els reforços. I les activitats de la tarda també van funcionar correctament.

<b>Carnestoltes</b>	
<b>Organització</b>	<b>Valoració</b>
<p>El divendres vam anar al gimnàs a rebre el Carnestoltes i a sentir el pregó dels alumnes de 6è. Durant tota la setmana hem anat realitzant les consignes. El dijous vam anar al Parc de sant Hilari i vam esmorzar tots junts els entrepans de botifarra d'ou que havíem fet al matí a l'escola. Per acabar, el divendres vam fer la rua oberta a les famílies i per la tarda ens vam organitzar per cicle i vam fer les diferents propostes dels 3 cicles.</p>	<p>Arribada del Rei Carnestoltes: molt xulo. Pregó super divertit! ha quedat molt clar i entenedor tot el discurs fet pels alumnes. Ens va agradar molt.</p> <p>Consignes: estaven bé, pràctiques. Però potser ens hagués agradat que fossin una mica més divertides, ja que és una setmana especial.</p> <p>Dijous Gras: molt bé a nivell general. Els va agradar molt anar al parc de Sant Hilari, tot i que va fer molt de fred. Bé anar acompanyats dels padrins i padrines. Els nens i nenes van viure bé el moment de fer els entrepans de botifarra d'ou. Valorar poder portar entrepà de truita des de casa, amb els grans donar l'opció que ho puguin fer els que vulguin.</p> <p>Rua de Carnaval: hi ha hagut cicles que l'han valorat bé que sigui al matí, però t'hambé s'ha dit que si volem que entrin les famílies potser és més adient fer-la a la tarda.</p> <p>Les activitats de tarda van funcionar molt bé.</p>

<b>Easter Henter eggs i la mona de Pasqua</b>	
<b>Organització</b>	<b>Valoració</b>
<p>Trobar ous de xocolata "Easter egg hunt".</p> <p>Fer les mones de Pasqua i menjar-les al pati tots junts.</p>	<p>Easter Egg Hunt: va funcionar molt bé, els petits i grans els van fer conjuntament. I els mitjans els van fer per classes.</p> <p>Es proposa poder elaborar la mona de manera conjunta padrins i fillols. Menjar la mona a l'interior de l'escola. La mona proposem que</p>

	tornin a ser donut però demanar-los a la pastisseria (donuts petits).
--	---

<b>Sant Jordi</b>	
<b>Organització</b>	<b>Valoració</b>
Hem realitzat el conte conjunt, hem fet certàmens literaris per cicles, famílies ens van fer l'obra de teatre, vam fer una manualitat per cicles i es va fer la venda de llibres per part dels alumnes de 6è.	<p>El Conte conjunt en general bé i ben organitzat.</p> <p>El format de power point per les classes molt millor que al gimnàs.</p> <p>El certamen literari funcionen bé, però es proposa poder-ho fer a nivell d'escola.</p> <p>L'obra de Sant Jordi molt bé, seguir-la fent així.</p> <p>Les manualitats per cicles funciona molt bé.</p> <p>La paradeta de Sant Jordi (llibres i roses de llaminadura) demanar-ho a la llibreria del poble va estar molt bé, i la gestió va ser fàcil. No cal demanar llibres per adults ( segon any que no es ven cap). En total van haver 150 llibres, i van sobrar però tampoc massa. Creiem que la quantitat és correcta. De benefici vam treure 70-80€. Que hi hagi forces llibres en català.</p> <p>Recordar d'ajudar en la preparació de la paradeta. Les roses de llaminadura es van vendre totes (75). Recomanem que tot i que caigui el dia de Sant Jordi vendre-les també.</p>

<b>Fira Portes del món</b>	
<b>Organització</b>	<b>Valoració</b>
Exposició al gimnàs de les Portes del Món (intern i a la tarda obert a les famílies).	Positiu fer-ho al gimnàs, importància de tenir el referent per les explicacions, sobretot els més petits. De cara al curs vinent calcular bé el temps, intentar que cada vegada hi hagi 3 grups

	<p>al gimnàs, perquè no hi hagi tant soroll.</p> <p>Començar a les 9h, es podria deixar preparada el dia anterior.</p> <p>Valorem positiva l'entrada de les famílies, el temps va ser adequat.</p>
--	--

<b>Cursa Solidària Save de Chidren</b>	
<b>Organització</b>	<b>Valoració</b>
Sortir a la pista i anar fent les curses de cada nivell.	<p>Poder fer un escalfament primer per tots els infants.</p> <p>Mantenir la Sindria per part de l'Ampa.</p> <p>Donar més importància al moment de donar les capses amb els diners.</p> <p>Mantenir la rotllana solidària conjunta.</p>

<b>Comiat 15</b>	
<b>Organització</b>	<b>Valoració</b>
Hem realitzat una posada en escena on hem convidat a les famílies i als padrins.	<p>Valorar al primer trimestre del curs vinent si farem o no el comiat i amb quin format i amb quina finalitat ens agradaria fer-lo.</p>

<b>Comiat 6è</b>	
<b>Organització</b>	<b>Valoració</b>
Ens hem trobat tota l'escola al pati per acomiadar els alumnes de 6è.	<p>Fer l'intercanvi de regals entre padrins i fillols al pica- pica d'15 i 6è.</p> <p>Fer el comiat a 1 hora del matí i només demanar l'escenari i fer-lo al pati.</p> <p>Mantenir el mural conjunt.</p> <p>Engrescar més als alumnes per aplaudir i animar la festa.</p>

<b>Danses Final de curs</b>	
<b>Organització</b>	<b>Valoració</b>
Anar al pavelló municipal i cada grup de l'escola realitza un ball, es una activitat oberta a les famílies.	L'organització de l'assaig per torns va estar bé, millor que tota l'escola. Comprar lletres grans de cartró, "FESTA COMIAT", per exemple, i guardar-les de cara a propers cursos.

<b>Festa AMPA /ESCOLA</b>	
<b>Organització</b>	<b>Valoració</b>
L'AMPA ha portar a terme una gimcana, on tots els infants que volien participar s'havien d'apuntar prèviament.	Des de l'escola creiem que s'ha de fer l'últim dia de jornada sencera i fer-lo coincidir amb el dia de l'exposició. Queda pendent poder fer una trobada amb l'AMPA.

<b>Últim dia d'escola</b>	
<b>Organització</b>	<b>Valoració</b>
Realitzar l'activitat de jocs del món, en 3 torns. Després han esmorzat els entrepans de l'AMP i ens hem menjat els gelat tots junts al pati.	L'activitat ha funcionat bé en els tres torns. Els entrepans eren una mica petits i com menjaven per torns no sabien si podien repetir.

- **Intervenció de professionals: EAP, vetlladors,...**

**Vetlladors/es.-** aquest curs hem tingut la col·laboració de dues vetlladores, una d'elles a temps complert i l'altra 15 hores setmanals, que han treballat amb alumnes de l'escola que necessitaven d'aquestes professionals. A mig curs ens van donar més hores per les estones de menjador, suport educatiu i ha funcionat molt bé.

**Assessorament de l'EAP.-** hem rebut assessorament per part d'aquesta professional.

L'equip impulsor (EAP, cap d'estudis i mestres d'atenció a la diversitat) ha fet les coordinacions el dilluns d'11:30 a 12:30, el traspàs d'informacions s'ha fet mitjançant les coordinadores amb l'ajut de les mestres d'atenció. Hem portat a terme una CAD i una CAD Social al mes. I els altres dies hem realitzat CAD petites on tractaven temes variis (monogràfics d'algun alumnes, monogràfic d'algun grup...)

**Assessorament CRETDIC.-** hem rebut assessorament per part d'aquest professional. Hem acordat aspectes concrets de l'assemblea i les dinàmiques dels murals de transició. De cara al curs vinent ens agradaria poder continuar amb aquest assessorament.

**Logopeda del CREDA.-** hem rebut l'intervenció de la logopeda al centre per dos infants. Es valora molt positiu en tots els aspectes (treball amb l'infant, coordinacions, entrevistes amb les famílies...).

**Intervenció del ZAS.-** aquest curs hem iniciat un treball amb el ZAS, per poder ajudar a desenvolupar tasques en grups concrets, on la conveniència sovint és complicada.

### 3 AVALUACIÓ DELS OBJECTIUS GENERALS DE CENTRE:

<b>OBJECTIU 1</b>	Realitzar accions en l'àmbit lingüístic per poder acabar de donar forma a com treballem les llengües a l'escola.	<b>ESTRATÈGIA</b>	1.4. Revisar el projecte lingüístic tenint en compte la nova llei educativa.	
<b>ACTUACIÓ</b>	Revisió del projecte lingüístic.		<b>RESPONSABLE</b>	Direcció

<b>DESENVOLUPAMENT PREVIST DE L'ACTUACIÓ</b>	<b>RECURSOS</b>	<b>TERMINI</b>	<b>AGENTS IMPLICATS</b>
Valoració i reflexió dels aspectes a revisar.	Projecte lingüístic actual		Direcció i coordinadora LIC
Realització dels canvis.	Projecte lingüístic actual		Direcció i coordinadora LIC
Aprovació del projecte lingüístic en claustre	Projecte lingüístic revisat		Direcció i coordinadora LIC
Aprovació del projecte lingüístic en consell escolar	Projecte lingüístic revisat		Direcció i coordinadora LIC



## INDICADORS DE SEGUIMENT I AVALUACIÓ

Grau d'execució:										
50%					50%					TOTAL: %
S'ha realitzat la identificació dels canvis a fer.					S'ha fet la revisió del projecte lingüístic.					
10	20	30	40	50	10	20	30	40	50	

Observacions:

Grau d'eficiència:																				
25% Termini					25% Recursos					50% Metodologia										TOTAL: %
Les accions s'han portat a terme dins el termini establert.					S'ha disposat de temps, instruments, personal,...					Satisfacció amb la forma com s'ha portat a terme el procés.										
5	10	15	20	25	5	10	15	20	25	5	10	15	20	25	30	35	40	45	50	

Observacions:

Grau d'impacte:										
50%					50%					TOTAL: %
Grau de satisfacció del claustre amb el document.					Grau de satisfacció del consell escolar amb el document.					
10	20	30	40	50	10	20	30	40	50	

Observacions: no s'ha portat a terme perquè hem estat pendents d'un comunicat del Departament que no ens ha arribat.

<b>OBJECTIU 1</b>	Realitzar accions en l'àmbit lingüístic per poder acabar de donar forma a com treballem les llengües a l'escola.	<b>ESTRATÈGIA</b>	1.1. Realitzar la formació de l'ULAE per part de l'equip impulsor.	
<b>ACTUACIÓ</b>	Realització de les formacions.		<b>RESPONSABLE</b>	Direcció

<b>DESENVOLUPAMENT PREVIST DE L'ACTUACIÓ</b>	<b>RECURSOS</b>	<b>TERMINI</b>	<b>AGENTS IMPLICATS</b>
Calendarització de dates on es faran les trobades.	Calendari	Setembre	Direcció
Tria de les persones implicades en la formació.		Setembre	Direcció
Realització de les formacions.	Material de la formació	2n trimestre	Equip impulsor

## INDICADORS DE SEGUIMENT I AVALUACIÓ

Grau d'execució:										
50%					50%					TOTAL: %
S'ha realitzat la calendarització.					S'ha fet la tria dels docents.					
10	20	30	40	50	10	20	30	40	50	100%

Observacions:

Grau d'eficiència:																				
25% Termini					25% Recursos					50% Metodologia										TOTAL: %
Les accions s'han portat a terme dins el termini establert.					S'ha disposat de temps, instruments, personal,..					Satisfacció amb la forma com s'ha portat a terme el procés.										
5	10	15	20	25	5	10	15	20	25	5	10	15	20	25	30	35	40	45	50	90%

Observacions:

Grau d'impacte:										
100%										TOTAL: %
Grau de satisfacció dels mestres implicats en el procés										
10	20	30	40	50	60	70	80	90	100	80%

Observacions:

<b>OBJECTIU 1</b>	Realitzar accions en l'àmbit lingüístic per poder acabar de donar forma a com treballem les llengües a l'escola.	<b>ESTRATÈGIA</b>	1.2. Consensuar i deixar recollides les actuacions de com podem millorar la comprensió lectora en l'anglès al cicle dels grans.	
<b>ACTUACIÓ</b>	Elaboració del recull d'activitats relacionades amb la comprensió lectora.		<b>RESPONSABLE</b>	Cap d'estudis

<b>DESENVOLUPAMENT PREVIST DE L'ACTUACIÓ</b>	<b>RECURSOS</b>	<b>TERMINI</b>	<b>AGENTS IMPLICATS</b>
Realització de les trobades per poder reflexionar sobre la comprensió lectora.	Competències bàsiques de 6è	1r trimestre	Especialistes d'anglès i cap d'estudis
Elaboració del recull d'activitats relacionades amb la comprensió lectora.		1r trimestre	Especialistes d'anglès i cap d'estudis

## INDICADORS DE SEGUIMENT I AVALUACIÓ

Grau d'execució:										
50%					50%					TOTAL: %
S'ha realitzat la trobada per poder parlar sobre la comprensió lectora					s'ha realitzat el recull d'activitats					
10	20	30	40	50	10	20	30	40	50	100%

Observacions:

Grau d'eficiència:																				
25% Termini					25% Recursos					50% Metodologia										TOTAL: %
Les accions s'han portat a terme dins el termini establert.					S'ha disposat de temps, instruments, personal,..					Satisfacció amb la forma com s'ha portat a terme el procés.										
5	10	15	20	25	5	10	15	20	25	5	10	15	20	25	30	35	40	45	50	100%

Observacions:

Grau d'impacte:										
100%										TOTAL: %
Grau de satisfacció dels mestres implicats en el procés										
10	20	30	40	50	60	70	80	90	100	100%

Observacions

<b>OBJECTIU 1</b>	Realitzar accions en l'àmbit lingüístic per poder acabar de donar forma a com treballem les llengües a l'escola	<b>ESTRATÈGIA</b>	1.3. Revisar i seqüenciar els racons d'anglès fins a 3r.	
<b>ACTUACIÓ</b>	Elaboració del material de racons fins a 3r.		<b>RESPONSABLE</b>	Cap d'estudis

<b>DESENVOLUPAMENT PREVIST DE L'ACTUACIÓ</b>	<b>RECURSOS</b>	<b>TERMINI</b>	<b>AGENTS IMPLICATS</b>
Tria del material per poder desenvolupar els racons a 3r.	Material de racons de C.I.	Tot el curs	Especialistes d'anglès
Organitzar el material per poder desenvolupar la sessió de racons a 3r el curs 23/24	Material de racons de C.I.	Tot el curs	Especialistes d'anglès

## INDICADORS DE SEGUIMENT I AVALUACIÓ

Grau d'execució:										
50%					50%					TOTAL: %
S'ha realitzat la tria del material					S'han organitzat els racons					
10	20	30	40	50	10	20	30	40	50	40%

Observacions:

Grau d'eficiència:																				
25% Termini					25% Recursos					50% Metodologia						TOTAL: %				
Les accions s'han portat a terme dins el termini establert.					S'ha disposat de temps, instruments, personal,..					Satisfacció amb la forma com s'ha portat a terme el procés.										
5	10	15	20	25	5	10	15	20	25	5	10	15	20	25	30	35	40	45	50	50%

Observacions:

Grau d'impacte:										
100%										TOTAL: %
Grau de satisfacció dels mestres implicats en el procés										
10	20	30	40	50	60	70	80	90	100	50%

Observacions: Els racons a cicle a inicial han funcionat molt bé, tot i això de moment deixem l'anglès de cicle mitjà i superior amb els llibres.

<b>OBJECTIU</b>	2.- Planificar tots els canvis en l'àrea de les matemàtiques per poder desenvolupar el treball mitjançant INNOVAMAT.	<b>ESTRATÈGIA</b>	2.1. Realitzar les formacions proposades per l'INNOVAMAT.	
<b>ACTUACIÓ</b>	Realització de les formacions		<b>RESPONSABLE</b>	Direcció

<b>DESENVOLUPAMENT PREVIST DE L'ACTUACIÓ</b>	<b>RECURSOS</b>	<b>TERMINI</b>	<b>AGENTS IMPLICATS</b>
Calendarització de les dates.	Calendari	Juliol i setembre	Cap d'estudis
Realització de les formacions proposades.	Enllaç de les formacions	Juliol i setembre	Claustre



## INDICADORS DE SEGUIMENT I AVALUACIÓ

Grau d'execució:										
50%					50%					TOTAL: %
S'han fet arribar les dates					S'ha realitzat les formacions					
10	20	30	40	50	10	20	30	40	50	100%

Observacions:

Grau d'eficiència:																				
25% Termini					25% Recursos					50% Metodologia										TOTAL: %
Les accions s'han portat a terme dins el termini establert.					S'ha disposat del enllaç					Satisfacció amb la forma com s'ha portat a terme el procés.										
5	10	15	20	25	5	10	15	20	25	5	10	15	20	25	30	35	40	45	50	100%

Observacions:

Grau d'impacte:										
100%										TOTAL: %
Grau de satisfacció del claustre amb les formacions										
10	20	30	40	50	60	70	80	90	100	60%

Observacions: Les sessions ens han semblat força repetitives.

<b>OBJECTIU</b>	2.- Planificar tots els canvis en l'àrea de les matemàtiques per poder desenvolupar el treball mitjançant INNOVAMAT.	<b>ESTRATÈGIA</b>	2.2. Acordar com distribuir les hores per poder desenvolupar les matemàtiques d'15 a 5è.	
<b>ACTUACIÓ</b>	Planificació de les 4 hores de matemàtiques de primària. I de les dues sessions d'15.		<b>RESPONSABLE</b>	Cap d'estudis

<b>DESENVOLUPAMENT PREVIST DE L'ACTUACIÓ</b>	<b>RECURSOS</b>	<b>TERMINI</b>	<b>AGENTS IMPLICATS</b>
Valoració per part del claustre com realitzarem les sessions de matemàtiques el proper curs.		Juny i juliol (curs anterior)	Claustre

## INDICADORS DE SEGUIMENT I AVALUACIÓ

Grau d'execució:										
100%										TOTAL: %
S'ha valorat en una dels claustres finals										
10	20	30	40	50	60	70	80	90	100	100%

Observacions:

Grau d'eficiència:										
100% Metodologia										TOTAL: %
Satisfacció amb la forma com s'ha fet la valoració										
10	20	30	40	50	60	70	80	90	100	100%

Observacions:

Grau d'impacte:										
100%										TOTAL: %
Grau de satisfacció del claustre la decisió presa										
10	20	30	40	50	60	70	80	90	100	100%

Observacions:

A 1r i 2n vam fer un canvi de la distribució del reforç als voltants del gener.

<b>OBJECTIU</b>	2.-Planificar tots els canvis en l'àrea de les matemàtiques per poder desenvolupar el treball mitjançant INNOVAMAT.	<b>ESTRATÈGIA</b>	2.3. Preparar el material i acordar l'horari de l'aula d'informàtica per poder desenvolupar de manera correcta l'INNOVAMAT.	
<b>ACTUACIÓ</b>	Posada a punt per poder iniciar INNOVAMAT amb l'alumnat		<b>RESPONSABLE</b>	cap d'estudis

<b>DESENVOLUPAMENT PREVIST DE L'ACTUACIÓ</b>	<b>RECURSOS</b>	<b>TERMINI</b>	<b>AGENTS IMPLICATS</b>
Realització de la comanda de llibres i material manipulatiu.	Llibres i material manipulatiu	Juliol del 2022	Cap d'estudis
Realització d'un horari de l'aula d'informàtica	Horari aula d'informàtica	Juliol del 2022	Cap d'estudis i tutors
Introducció de l'alumnat a l'aplicació	Aplicació	Setembre	Cap d'estudis

## INDICADORS DE SEGUIMENT I AVALUACIÓ

Grau d'execució:									
33%			33%			33%			TOTAL: %
S'ha realitzat la comanda			S'ha realitzat l'horari			S'han introduït els alumnes			
11	22	33	11	22	33	11	22	33	100%

Observacions:

Grau d'eficiència:																					
25% Termini					25% Recursos					50% Metodologia											TOTAL: %
Les accions s'han portat a terme dins el termini establert.					S'ha disposat de temps, instruments, personal,...					Satisfacció amb la forma com s'ha portat a terme el procés.											
5	10	15	20	25	5	10	15	20	25	5	10	15	20	25	30	35	40	45	50	90%	

Observacions: Degut a la problemàtica dels canvis dels llibres de català a castellà els grups de 3r i 4t han trigat força a començar poder treballar amb normalitat.

Grau d'impacte:										
100%										TOTAL: %
Grau de satisfacció del claustre amb la posada a punt										
10	20	30	40	50	60	70	80	90	100	79%

Observacions:

<b>OBJECTIU</b>	2.-Planificar tots els canvis en l'àrea de les matemàtiques per poder desenvolupar el treball mitjançant INNOVAMAT.	<b>ESTRATÈGIA</b>	2.4. Fer trobades mensuals per poder anar fent posades en comú.	
<b>ACTUACIÓ</b>	Realització de les trobades mensuals per poder anar fent posades en comú.		<b>RESPONSABLE</b>	Direcció

<b>DESENVOLUPAMENT PREVIST DE L'ACTUACIÓ</b>	<b>RECURSOS</b>	<b>TERMINI</b>	<b>AGENTS IMPLICATS</b>
Calendaritzar trobades mensuals		Octubre	Direcció
Realització de les trobades		Tot el curs	Claustre
Valoració de les trobades		Maig	Claustre

## INDICADORS DE SEGUIMENT I AVALUACIÓ

Grau d'execució:										
50%					50%					TOTAL: %
S'han sistematitzat les trobades en el calendari					S'han realitzat les trobades					
10	20	30	40	50	60	70	80	90	100	40%

Observacions:

Grau d'eficiència:																				
25% Termini					25% Recursos					50% Metodologia										TOTAL: %
Les accions s'han portat a terme dins el termini establert.					S'ha disposat de temps, instruments, personal,...					Satisfacció amb la forma com s'ha portat a terme el procés.										
5	10	15	20	25	5	10	15	20	25	5	10	15	20	25	30	35	40	45	50	40%

Observacions:

Grau d'impacte:										
100%										TOTAL: %
Grau de satisfacció amb les trobades mensuals.										
10	20	30	40	50	60	70	80	90	100	70%

Observacions: Hem fet trobades trimestrals. Ens han faltat més respostes per part dels formadors, sobretot pel que fa referència als infants amb necessitats educatives especials. Trobem que ens ha mancat més seguiment i a infantil el material va arribar molt tard.

<b>OBJECTIU</b>	3.Millorar l'atenció universal de l'alumnat vehiculat a través de la CAD en el marc de l'educació en un sistema inclusiu.	<b>ESTRATÈGIA</b>	3.1. Planificar la Intervenció del CRETDIC.	
<b>ACTUACIÓ</b>	Intervenció del CRETDIC a l'escola		<b>RESPONSABLE</b>	Direcció

<b>DESENVOLUPAMENT PREVIST DE L'ACTUACIÓ</b>	<b>RECURSOS</b>	<b>TERMINI</b>	<b>AGENTS IMPLICATS</b>
Planificació de les trobades	Calendari	Setembre	CAD
Realització de les trobades		Tot el curs	CAD
Realització de trobades per poder tractar aspectes que han sortit a les sessions del CRETDIC		Tot el curs	CAD
Recull dels acords als qual hem arribat		Juny	CAD



## INDICADORS DE SEGUIMENT I AVALUACIÓ

Grau d'execució:										
50%					50%					TOTAL: %
S'ha realitzat les trobades					S'ha realitzat una valoració					
10	20	30	40	50	10	20	30	40	50	100%

Observacions:

Grau d'eficiència:																				
25% Termini					25% Recursos					50% Metodologia										TOTAL: %
Les accions s'han portat a terme dins el termini establert.					S'ha disposat de temps, instruments, personal,..					Satisfacció amb la forma com s'ha portat a terme el procés.										
5	10	15	20	25	5	10	15	20	25	5	10	15	20	25	30	35	40	45	50	100%

Observacions:

Grau d'impacte:										
50%										TOTAL: %
Grau de satisfacció dels mestres implicats en el procés										
10	20	30	40	50	60	70	80	90	100	80%

Observacions: Ens han mancat estratègies concretes. Poder continuar amb el treball que hem iniciat aquest curs. Ens manca més posicionar-nos com a grup i poder demanar tractar els nostres dubtes.

<b>OBJECTIU</b>	Millorar l'atenció universal de l'alumnat vehiculat a través de la CAD en el marc de l'educació en un sistema inclusiu.	<b>ESTRATÈGIA</b>	3.2 Afavorir l'atenció dels alumnes NEE i prioritzar dins d'un marc d'actuació comú dins de la CAD.	
<b>ACTUACIÓ</b>	Organització del recurs de l'EAP al centre.		<b>RESPONSABLE</b>	<b>Cap d'estudis</b>

<b>DESENVOLUPAMENT PREVIST DE L'ACTUACIÓ</b>	<b>RECURSOS</b>	<b>TERMINI</b>	<b>AGENTS IMPLICATS</b>
Reunió per l'elaboració del Pla de treball i planificació amb la Direcció	Pla de treball	Setembre	EAP + direcció
Planificació de les prioritats del centre a la CAD	Actes de la CAD i de l'equip d'assessorament	Setembre	CAD
Valoració del curs i propostes de millora.		Tot el curs	CAD

## INDICADORS DE SEGUIMENT I AVALUACIÓ

Grau d'execució:										
50%					50%					TOTAL: %
S'ha realitzat la planificació					S'ha realitzat la planificació al a CAD					
10	20	30	40	50	10	20	30	40	50	100%

Observacions:

Grau d'eficiència:																				
25% Termini					25% Recursos					50% Metodologia										TOTAL: %
Les accions s'han portat a terme dins el termini establert.					S'ha disposat de temps, instruments, personal,..					Satisfacció amb la forma com s'ha portat a terme el procés.										
5	10	15	20	25	5	10	15	20	25	5	10	15	20	25	30	35	40	45	50	70%

Observacions:

Grau d'impacte:										
100%										TOTAL: %
Grau de satisfacció dels mestres implicats en el procés										
10	20	30	40	50	60	70	80	90	100	80%

Observacions:

<b>OBJECTIU</b>	Millorar l'atenció universal de l'alumnat vehiculat a través de la CAD en el marc de l'educació en un sistema inclusiu.	<b>ESTRATÈGIA</b>	3.2 Afavorir l'atenció dels alumnes NEE i prioritzar dins d'un marc d'actuació comú dins de la CAD.	
<b>ACTUACIÓ</b>	Creació d'un espai per poder fer el traspàs coordinació amb el CEEPSIR		<b>RESPONSABLE</b>	Cap d'estudis

<b>DESENVOLUPAMENT PREVIST DE L'ACTUACIÓ</b>	<b>RECURSOS</b>	<b>TERMINI</b>	<b>AGENTS IMPLICATS</b>
Calendarització de dates		Tot el curs	Equip d'assessorament
Realització de les trobades.	Actes dels cursos anteriors del CEEPSIR	Tot el curs	Mestres del cicle dels mitjans + la CAD

## INDICADORS DE SEGUIMENT I AVALUACIÓ

Grau d'execució:										
100%										TOTAL: %
S'ha realitzat la coordinació										
10	20	30	40	50	60	70	80	90	100	70%

Observacions:

Grau d'eficiència:																				
25% Termini					25% Recursos					50% Metodologia										TOTAL: %
Les accions s'han portat a terme dins el termini establert.					S'ha disposat de temps, instruments, personal,..					Satisfacció amb la forma com s'ha portat a terme el procés.										
5	10	15	20	25	5	10	15	20	25	5	10	15	20	25	30	35	40	45	50	60%

Observacions:

Grau d'impacte:										
100%										TOTAL: %
Grau de satisfacció dels mestres implicats en el procés										
10	20	30	40	50	60	70	80	90	100	70%

Observacions: Seguir fent 1 trobada cada trimestre amb els mestres implicats i seguir amb el seguiment d'ela CAD i dels cicles.

<b>OBJECTIU</b>	Millorar l'atenció universal de l'alumnat vehiculat a través de la CAD en el marc de l'educació en un sistema inclusiu.	<b>ESTRATÈGIA</b>	3.3 Fomentar el treball en xarxa del CREDA amb el claustre.	
<b>ACTUACIÓ</b>	Creació d'un espai per poder fer el traspàs coordinació amb el CREDA		<b>RESPONSABLE</b>	Cap d'estudis

<b>DESENVOLUPAMENT PREVIST DE L'ACTUACIÓ</b>	<b>RECURSOS</b>	<b>TERMINI</b>	<b>AGENTS IMPLICATS</b>
Realització de la coordinació amb el CREDA	La coordinació	Tot el curs	Equip impulsor de la CAD
Creació d'un espai a la CAD per fer el traspàs.	Actes de la CAD	Tot el curs	Cap d'Estudis.
Creació d'un espai als cicle per fer-ne el traspàs.	Actes de cicle	Tot el curs	Coordinadora del cicle dels grans.

## INDICADORS DE SEGUIMENT I AVALUACIÓ

Grau d'execució:										
50%					50%					TOTAL: %
S'ha realitzat la coordinació					S'ha traspasat als cicles					
10	20	30	40	50	10	20	30	40	50	100%

Observacions:

Grau d'eficiència:																				
25% Termini					25% Recursos					50% Metodologia										TOTAL: %
Les accions s'han portat a terme dins el termini establert.					S'ha disposat de temps, instruments, personal,..					Satisfacció amb la forma com s'ha portat a terme el procés.										
5	10	15	20	25	5	10	15	20	25	5	10	15	20	25	30	35	40	45	50	100%

Observacions:

Grau d'impacte:										
50%										TOTAL: %
Grau de satisfacció dels mestres implicats en el procés										
10	20	30	40	50	60	70	80	90	100	100%

Observacions: La logopeda s'ha mostrat molt accessible i valorem molt positiu el treball que fa amb els infants.

<b>OBJECTIU</b>	3. Millorar l'atenció universal de l'alumnat vehiculat a través de la CAD en el marc de l'educació en un sistema inclusiu.	<b>ESTRATÈGIA</b>	3.4. Realitzar les sessions plantejades per l'equip de mediació d'Abrera per part del claustre.	
<b>ACTUACIÓ</b>	Realització del treball de mediació.		<b>RESPONSABLE</b>	Direcció

<b>DESENVOLUPAMENT PREVIST DE L'ACTUACIÓ</b>	<b>RECURSOS</b>	<b>TERMINI</b>	<b>AGENTS IMPLICATS</b>
Realització de la formació de mediació.	Formació rebuda	Octubre	Claustre
Creació d'un espai per debatre sobre la formació rebuda.		Novembre	Claustre
Valoració dels acords presos a la trobada del claustre.		Novembre	Claustre
Implementació dels acords presos com a claustre.		2n i 3r trimestre	Claustre



## INDICADORS DE SEGUIMENT I AVALUACIÓ

Grau d'execució:										
50%					50%					TOTAL: %
S'ha realitzat la formació					S'ha realitzat una valoració					
10	20	30	40	50	10	20	30	40	50	80%

Observacions:

Grau d'eficiència:																				
25% Termini					25% Recursos					50% Metodologia										TOTAL: %
Les accions s'han portat a terme dins el termini establert.					S'ha disposat de temps, instruments, personal,..					Satisfacció amb la forma com s'ha portat a terme el procés.										
5	10	15	20	25	5	10	15	20	25	5	10	15	20	25	30	35	40	45	50	100%

Observacions:

Grau d'impacte:										
50%										TOTAL: %
Grau de satisfacció del clausure										
10	20	30	40	50	60	70	80	90	100	70%

Observacions: El curs vinent seguir amb el treball de provenció i poder transmestre a la mediadora que ens costa força portar-ho a terme a l'aula.

<b>OBJECTIU</b>	<b>3.-Millorar l'atenció universal de l'alumnat vehiculat a través de la CAD en el marc de l'educació en un sistema inclusiu.</b>	<b>ESTRATÈGIA</b>	3.5. Acordar com serà el nou format de la CAD.	
<b>ACTUACIÓ</b>	Trobades per poder consensuar com volem portar a termes les trobades de la CAD.		<b>RESPONSABLE</b>	Direcció

<b>DESENVOLUPAMENT PREVIST DE L'ACTUACIÓ</b>	<b>RECURSOS</b>	<b>TERMINI</b>	<b>AGENTS IMPLICATS</b>
Trobades per poder consensuar com volem portar a termes les trobades de la CAD.		Setembre	CAD
Valoració del nou funcionament de la CAD		Juny	CAD

## INDICADORS DE SEGUIMENT I AVALUACIÓ

Grau d'execució:										
100%										TOTAL: %
S'ha decidit el nou format										
10	20	30	40	50	60	70	80	90	100	100%

Observacions:

Grau d'eficiència:																					
25% Termini					25% Recursos					50% Metodologia										TOTAL: %	
Les accions s'han portat a terme dins el termini establert.					S'ha disposat de temps, instruments, personal,..					Satisfacció amb la forma com s'ha portat a terme el procés.											
5	10	15	20	25	5	10	15	20	25	5	10	15	20	25	30	35	40	45	50	100%	

Observacions:

Grau d'impacte:										
100%										TOTAL: %
Grau de satisfacció dels mestres en la valoració final										
10	20	30	40	50	60	70	80	90	100	80%

Observacions:

<b>OBJECTIU</b>	4- Planificar els canvis metodològics per poder-nos adequar a la LOMLOE.	<b>ESTRATÈGIA</b>	4.1 Adequar les aules i els espais d'educació infantil.
<b>ACTUACIÓ</b>	Adequació de les aules i els espais d'infantil		<b>RESPONSABLE</b> Coordinadora del cicle dels petits

<b>DESENVOLUPAMENT PREVIST DE L'ACTUACIÓ</b>	<b>RECURSOS</b>	<b>TERMINI</b>	<b>AGENTS IMPLICATS</b>
Trobades per poder tractar dels canvis que s'han fet i quins es volen fer.	Diferents materials	1r trimestre	Cicle dels Petits
Realització dels canvis en els espais de joc simbòlic	Material del Joc simbòlic	Setembre / Octubre	Cicle dels Petits
Valoració de com està funcionant el joc simbòlic aquest curs	Racons	1r trimestre	Cicle dels Petits
Valoració com han funcionat els canvis realitzats en l'espai aquest curs.	Graelles	Maig	Cicle dels Petits

## INDICADORS DE SEGUIMENT I AVALUACIÓ

Grau d'execució:										
50%					50%					TOTAL: %
S'han realitzat les trobades					S'han realitzat els canvis acordats					
10	20	30	40	50	60	70	80	90	100	60%

Observacions:

Grau d'eficiència:																				
25% Termini					25% Recursos					50% Metodologia										TOTAL: %
Les accions s'han portat a terme dins el termini establert.					S'ha disposat de temps, instruments, personal,...					Satisfacció amb la forma com s'ha portat a terme el procés.										
5	10	15	20	25	5	10	15	20	25	5	10	15	20	25	30	35	40	45	50	65%

Observacions:

Grau d'impacte:										
100%										TOTAL: %
Grau de satisfacció dels mestres d'infantil										
10	20	30	40	50	60	70	80	90	100	70%

Observacions: En les estones de joc simbòlic compartides hem vist que els hi costa relacionar-se. Busquen els iguals. Volem crear espais on els alumnes puguin experimentar de manera més lliure. A l'aula d'15 es va intentar treure més material, però es va retornar, ja que per les característiques del grup es necessitava. L'espai de la catifa es valora positiu, els infants ho veure com un espai de trobada. Establir un espai físic per la plàstica a les aules.

<b>OBJECTIU</b>	4- Planificar els canvis metodològics per poder-nos adequar a la LOMLOE.	<b>ESTRATÈGIA</b>	4.2. Reflexionar sobre com podem fer arribar el nostre dia a dia a les famílies.	
<b>ACTUACIÓ</b>	Adequació de les aules i els espais d'infantil		<b>RESPONSABLE</b>	Cap d'estudis

<b>DESENVOLUPAMENT PREVIST DE L'ACTUACIÓ</b>	<b>RECURSOS</b>	<b>TERMINI</b>	<b>AGENTS IMPLICATS</b>
Creació d'un espai per poder tractar com fer arribar els nostre dia a dia a les famílies.	Reunions	2n trimestre	Consell de Direcció
Recull dels acord presos en relació a com fer arribar els nostre dia a dia a les famílies.	Documents	2n trimestre	Consell de direcció

## INDICADORS DE SEGUIMENT I AVALUACIÓ

Grau d'execució:										
50%					50%					TOTAL: %
S'han realitzat les trobades					S'ha fet el recull					
10	20	30	40	50	60	70	80	90	100	30%

Observacions:

Grau d'eficiència:																				
25% Termini					25% Recursos					50% Metodologia										TOTAL: %
Les accions s'han portat a terme dins el termini establert.					S'ha disposat de temps, instruments, personal,...					Satisfacció amb la forma com s'ha portat a terme el procés.										
5	10	15	20	25	5	10	15	20	25	5	10	15	20	25	30	35	40	45	50	40%

Observacions: vam tenir que quedar-nos tardes per poder-ho fer.

Grau d'impacte:										
100%										TOTAL: %
Grau de satisfacció del cicle amb els acords presos										
10	20	30	40	50	60	70	80	90	100	80%

Observacions: A través de les reunions amb les famílies els vam fer arribar els horaris del curs. Hem fet canvis en els informes.

<b>OBJECTIU</b>	Seqüenciar i organitzar els racons i els tallers de llengua catalana, llengua castellana i llengua anglesa.	<b>ESTRATÈGIA</b>	4.3 Implementació del model d' UD.	
<b>ACTUACIÓ</b>	Implementació del nou model a l'escola		<b>RESPONSABLE</b>	Cap d'estudis

DESENVOLUPAMENT PREVIST DE L'ACTUACIÓ	RECURSOS	TERMINI	AGENTS IMPLICATS
Realització d'una unitat didàctica per cada àrea	Model d'unitat didàctica	Tot el curs	Cicle de primària
Posada en comú	Model d'unitat didàctica	Maig	Cicle de primària
Valoració del nostre model d'unitat didàctica	Model d'unitat didàctica	Maig	Cicle de primària



## INDICADORS DE SEGUIMENT I AVALUACIÓ

Grau d'execució:										
50%					50%					TOTAL: %
S'ha realitzat el document					S'ha consensuat en el cicle de primària					
10	20	30	40	50	10	20	30	40	50	100%

Observacions:

Grau d'eficiència:																				
25% Terminis					25% Recursos					50% Metodologia										TOTAL: %
Les accions s'han portat a terme dins el termini establert.					S'ha disposat de temps, instruments, personal,...					Satisfacció amb la forma com s'ha portat a terme el procés.										
5	10	15	20	25	5	10	15	20	25	5	10	15	20	25	30	35	40	45	50	60%

Observacions:

Grau d'impacte:										
50%										TOTAL: %
Grau de satisfacció dels mestres de primària										
10	20	30	40	50	60	70	80	90	100	70%

Observacions: L'hem tingut enllestida molt tard.

<b>OBJECTIU</b>	Seqüenciar i organitzar els racons i els tallers de llengua catalana, llengua castellana i llengua anglesa.	<b>ESTRATÈGIA</b>	4.3 Implementació del model d' UD.	
<b>ACTUACIÓ</b>	Aprovació del model UD.		<b>RESPONSABLE</b>	Cap d'estudis

<b>DESENVOLUPAMENT PREVIST DE L'ACTUACIÓ</b>	<b>RECURSOS</b>	<b>TERMINI</b>	<b>AGENTS IMPLICATS</b>
Revisió del model d'UD	Models d'unitats didàctiques	Octubre	Mestres de primària
Posada en comú al cicle de primària	Model d'unitat didàctica	Novembre	Cicle de primària
Aprovació del model UD.	Model d'unitat didàctica	Novembre	Claustre

## INDICADORS DE SEGUIMENT I AVALUACIÓ

Grau d'execució:										
50%					50%					TOTAL: %
S'ha realitzat el document					S'ha consensuat en el cicle de primària					
10	20	30	40	50	10	20	30	40	50	100%

Observacions:

Grau d'eficiència:																				
25% Termini					25% Recursos					50% Metodologia										TOTAL: %
Les accions s'han portat a terme dins el termini establert.					S'ha disposat de temps, instruments, personal,...					Satisfacció amb la forma com s'ha portat a terme el procés.										
5	10	15	20	25	5	10	15	20	25	5	10	15	20	25	30	35	40	45	50	55%

Observacions:

Grau d'impacte:										
50%										TOTAL: %
Grau de satisfacció dels mestres de primària										
10	20	30	40	50	60	70	80	90	100	100%

Observacions: A finals del curs 22/23 les hem començat a portar a tere. De cara al proper curs haurem d'anar fent la valoració.

<b>OBJECTIU</b>	4- Planificar els canvis metodològics per poder-nos adequar a la LOMLOE.	<b>ESTRATÈGIA</b>	4.4. Consensuar com seran els nostres informes i quin format tindran les avaluacions el curs 22-23.	
<b>ACTUACIÓ</b>	Aprovació del model d'informe a infantil		<b>RESPONSABLE</b>	Cap d'estudis

<b>DESENVOLUPAMENT PREVIST DE L'ACTUACIÓ</b>	<b>RECURSOS</b>	<b>TERMINI</b>	<b>AGENTS IMPLICATS</b>
Realització de trobades per poder parlar sobre les avaluacions qualitatives		1r trimestre	Cap d'estudis
Aprovació del model d'informe	Informe actual LOMLOE	Novembre	Cap d'estudis i coordinadora dels petits
Implementació del nou model a l'escola	Informe revisat	Finals de trimestre	Cap d'estudis
Valoració del nou model d'informe	Informe revisat	Maig i Juny	Cap d'estudis

## INDICADORS DE SEGUIMENT I AVALUACIÓ

Grau d'execució:										
50%					50%					TOTAL: %
S'han realitzat les trobades					S'han realitzat els canvis acordats a l'informe					
10	20	30	40	50	60	70	80	90	100	90%

Observacions:

Grau d'eficiència:																				
25% Termini					25% Recursos					50% Metodologia										TOTAL: %
Les accions s'han portat a terme dins el termini establert.					S'ha disposat de temps, instruments, personal,...					Satisfacció amb la forma com s'ha portat a terme el procés.										
5	10	15	20	25	5	10	15	20	25	5	10	15	20	25	30	35	40	45	50	90%

Observacions:

Grau d'impacte:										
100%										TOTAL: %
Grau de satisfacció dels mestres d'infantil (valoració)										
10	20	30	40	50	60	70	80	90	100	90%

Observacions: L'informe ens ha costat molt fer-lo, de cara al curs vinent perfilarem més alguns aspectes.

<b>OBJECTIU</b>	4- Planificar els canvis metodològics per poder-nos adequar a la LOMLOE.	<b>ESTRATÈGIA</b>	4.4. Consensuar com seran els nostres informes i quin format tindran les avaluacions el curs 22-23.	
<b>ACTUACIÓ</b>	Aprovació del model d'informe a primària		<b>RESPONSABLE</b>	Cap d'estudis

<b>DESENVOLUPAMENT PREVIST DE L'ACTUACIÓ</b>	<b>RECURSOS</b>	<b>TERMINI</b>	<b>AGENTS IMPLICATS</b>
Realització de trobades per poder parlar sobre les avaluacions qualitatives		1r trimestre	Cap d'estudis
Aprovació del model d'informe	Informe actual LOMLOE	Novembre	Cap d'estudis i coordinadores de primària
Implementació del nou model a l'escola	Informe revisat	Finals de trimestre	Cap d'estudis
Valoració del nou model d'informe	Informe revisat	Maig i Juny	Cap d'estudis

## INDICADORS DE SEGUIMENT I AVALUACIÓ

Grau d'execució:										
50%					50%					TOTAL: %
S'han realitzat les trobades					S'han realitzat els canvis acordats a l'informe					
10	20	30	40	50	60	70	80	90	100	100%

Observacions:

Grau d'eficiència:																				
25% Termini					25% Recursos					50% Metodologia										TOTAL: %
Les accions s'han portat a terme dins el termini establert.					S'ha disposat de temps, instruments, personal,...					Satisfacció amb la forma com s'ha portat a terme el procés.										
5	10	15	20	25	5	10	15	20	25	5	10	15	20	25	30	35	40	45	50	70%

Observacions:

Grau d'impacte:										
100%										TOTAL: %
Grau de satisfacció dels mestres de primària (valoració)										
10	20	30	40	50	60	70	80	90	100	100%

Observacions:

<b>OBJECTIU</b>	4- Planificar els canvis metodològics per poder-nos adequar a la LOMLOE.	<b>ESTRATÈGIA</b>	4.4. Consensuar com seran els nostres informes i quin format tindran les avaluacions el curs 22-23.	
<b>ACTUACIÓ</b>	Acords sobre com realitzar les juntes d'avaluació		<b>RESPONSABLE</b>	Cap d'estudis

<b>DESENVOLUPAMENT PREVIST DE L'ACTUACIÓ</b>	<b>RECURSOS</b>	<b>TERMINI</b>	<b>AGENTS IMPLICATS</b>
Realització de trobades per poder parlar sobre quins documents acordem que s'hauran de portar per la junta d'avaluació.	Documents avaluació actual	Octubre	Cap d'estudis i coordinadores
Realització dels canvis en els documents.	Documents avaluació actual	Novembre	Cap d'estudis



## INDICADORS DE SEGUIMENT I AVALUACIÓ

Grau d'execució:										
50%					50%					TOTAL: %
S'han realitzat les trobades					S'han realitzat els canvis acordats					
10	20	30	40	50	60	70	80	90	100	100%

Observacions:

Grau d'eficiència:																				
25% Termini					25% Recursos					50% Metodologia										TOTAL: %
Les accions s'han portat a terme dins el termini establert.					S'ha disposat de temps, instruments, personal,...					Satisfacció amb la forma com s'ha portat a terme el procés.										
5	10	15	20	25	5	10	15	20	25	5	10	15	20	25	30	35	40	45	50	100%

Observacions:

Grau d'impacte:										
100%										TOTAL: %
Grau de satisfacció dels mestres en relació a les juntes d'avaluació.										
10	20	30	40	50	60	70	80	90	100	100%

Observacions: Recordar la importància de la puntualitat a les reunions. I intentar no ser reiteratius.

<b>OBJECTIU</b>	4- Planificar els canvis metodològics per poder-nos adequar a la LOMLOE.	<b>ESTRATÈGIA</b>	4.5. Acordar canvis metodològics en relació a la LOMLOE.	
<b>ACTUACIÓ</b>	Planificació del curs 23 -24 en relació a la LOMLOE.		<b>RESPONSABLE</b>	Cap d'estudis

<b>DESENVOLUPAMENT PREVIST DE L'ACTUACIÓ</b>	<b>RECURSOS</b>	<b>TERMINI</b>	<b>AGENTS IMPLICATS</b>
Realització de trobades per poder reflexionar sobre la LOMLOE i quins possibles canvis podem realitzar.	LOMLOE	2n trimestre	Claustre
Recull d'acords per poder desenvolupar el curs 23-24	LOMLOE	Maig	Cap d'estudis

## INDICADORS DE SEGUIMENT I AVALUACIÓ

Grau d'execució:										
50%					50%					TOTAL: %
S'han realitzat les trobades					S'han realitzat el doument.					
10	20	30	40	50	60	70	80	90	100	100%

Observacions:

Grau d'eficiència:																				
25% Termini					25% Recursos					50% Metodologia										TOTAL: %
Les accions s'han portat a terme dins el termini establert.					S'ha disposat de temps, instruments, personal,...					Satisfacció amb la forma com s'ha portat a terme el procés.										
5	10	15	20	25	5	10	15	20	25	5	10	15	20	25	30	35	40	45	50	40%

Observacions:

Grau d'impacte:										
100%										TOTAL: %
Grau de satisfacció dels mestres.										
10	20	30	40	50	60	70	80	90	100	70%

Observacions: Ens ha mancat temps per poder programar totes les situacions d'aprenentatge que farem als espais de tarda. De cara al curs vinent podrem fer la valoració de com funcionaran els espai de tarda a tota l'escola.

<b>OBJECTIU</b>	5- Realitzar diverses accions relacionades amb la cultura digital al nostre centre.	<b>ESTRATÈGIA</b>	5.1. Realitzar les 10 hores que ens falten de la formació de cultura digital.	
<b>ACTUACIÓ</b>	Realització de la formació		<b>RESPONSABLE</b>	Cap d'estudis

<b>DESENVOLUPAMENT PREVIST DE L'ACTUACIÓ</b>	<b>RECURSOS</b>	<b>TERMINI</b>	<b>AGENTS IMPLICATS</b>
Realització de la formació	Material de la formació	2n trimestre	Claustre

## INDICADORS DE SEGUIMENT I AVALUACIÓ

Grau d'execució:										
100%										TOTAL: %
S'ha realitzat la formació										
10	20	30	40	50	60	70	80	90	100	100%

Observacions:

Grau d'eficiència:																				
25% Termini					25% Recursos					50% Metodologia										TOTAL: %
Les accions s'han portat a terme dins el termini establert.					S'ha disposat de temps, instruments, personal,..					Satisfacció amb la forma com s'ha portat a terme el procés.										
5	10	15	20	25	5	10	15	20	25	5	10	15	20	25	30	35	40	45	50	100%

Observacions:

Grau d'impacte:										
100%										TOTAL: %
Grau de satisfacció del claustre										
10	20	30	40	50	60	70	80	90	100	60%

Observacions:

<b>OBJECTIU</b>	5- Realitzar diverses accions relacionades amb la cultura digital al nostre centre.	<b>ESTRATÈGIA</b>	5.2. Desenvolupar l'estratègia digital de centre.
<b>ACTUACIÓ</b>	Treball sobre la cultura digital de centre	<b>RESPONSABLE</b>	Coordinadors Cultura digital de centre

<b>DESENVOLUPAMENT PREVIST DE L'ACTUACIÓ</b>	<b>RECURSOS</b>	<b>TERMINI</b>	<b>AGENTS IMPLICATS</b>
Realització de trobades sobre l'ús d'eines digitals.	Formació rebuda el curs 21-22	Tot el curs	Comissió de cultura digital de centre
Creació d'un repositori de recursos digitals	Formació rebuda el curs 21-22	Tot el curs	Comissió de cultura digital de centre
Utilització dels entorns virtuals d'aprenentatge.	Formació rebuda el curs 21-22	Tot el curs	Comissió de cultura digital de centre

## INDICADORS DE SEGUIMENT I AVALUACIÓ

Grau d'execució:									
33%			33%			33%			TOTAL: %
S'han realitzat les trobades			S'ha creat el banc de recursos			S'ha fet el treball dels entorns virtuals			
11	22	33	11	22	33	11	22	33	88%

Observacions:

Grau d'eficiència:																					
25% Termini					25% Recursos					50% Metodologia										TOTAL: %	
Les accions s'han portat a terme dins el termini establert.					S'ha disposat de temps, instruments, personal,..					Satisfacció amb la forma com s'ha portat a terme el procés.											
5	10	15	20	25	5	10	15	20	25	5	10	15	20	25	30	35	40	45	50	90%	

Observacions:

Grau d'impacte:										
100%										TOTAL: %
Grau de satisfacció de la Comissió de cultura Digital										
10	20	30	40	50	60	70	80	90	100	90%

Observacions:

<b>OBJECTIU</b>	<b>6- Fomentar el treball en xarxa a la nostra comunitat educativa.</b>	<b>ESTRATÈGIA</b>	6.1 Planificar les activitats que ofereix l'Ajuntament pel curs 22/23	
<b>ACTUACIÓ</b>	Planificació de les activitats pel curs 22-23		<b>RESPONSABLE</b>	

<b>DESENVOLUPAMENT PREVIST DE L'ACTUACIÓ</b>	<b>RECURSOS</b>	<b>TERMINI</b>	<b>AGENTS IMPLICATS</b>
Participació de la reunió amb la tècnica d'educació de l'Ajuntament.	Document de les activitats (cursos anteriors)  Documents resum de les activitats (propi de l'escola)	Octubre	Cap d'estudis
Presentació a les coordinadores les activitats que ens ofereixen.	Catàleg d'activitats	Octubre	Cap d'estudis
Valoració i tria de les activitats proposades	Catàleg d'activitats	Octubre	Cap d'estudis
Realització de la demanda a l'ajuntament.	Catàleg d'activitats	Novembre	Cap d'estudis



## INDICADORS DE SEGUIMENT I AVALUACIÓ

Grau d'execució:										
50%					50%					TOTAL: %
S'ha realitzat la reunió					S'ha triat les activitats a realitzar des de l'escola					
10	20	30	40	50	10	20	30	40	50	100%

Observacions:

Grau d'eficiència:																				
25% Termini					25% Recursos					50% Metodologia										TOTAL: %
Les accions s'han portat a terme dins el termini establert.					S'ha disposat de temps, instruments, personal,..					Satisfacció amb la forma com s'ha portat a terme el procés.										
5	10	15	20	25	5	10	15	20	25	5	10	15	20	25	30	35	40	45	50	40%

Observacions:

Grau d'impacte:										
100%										TOTAL: %
Grau de satisfacció dels mestres que han rebut activitats de l'ajuntament (valoracions activitats)										
10	20	30	40	50	60	70	80	90	100	80%

Observacions: És complicat poder fer a programació amb tems, ja que des de l'ajuntament es va endarrerir força el lliurament d'elles fitxes de les activitats que proposen a les escoles.

<b>OBJECTIU</b>	6- Fomentar el treball en xarxa a la nostra comunitat educativa.	<b>ESTRATÈGIA</b>	6.2. Planificar les activitats que ofereix l'ajuntament pel curs 23/24 a partir de les valoracions.	
<b>ACTUACIÓ</b>	Planificació de les activitats pel curs 23-24		<b>RESPONSABLE</b>	cap d'estudis

<b>DESENVOLUPAMENT PREVIST DE L'ACTUACIÓ</b>	<b>RECURSOS</b>	<b>TERMINI</b>	<b>AGENTS IMPLICATS</b>
Realització de les valoracions de les activitats.	Valoracions activitats	Tot el curs	Claustre
Planificació i tria de les activitats	Catàleg d'activitats	Maig, Juny, Juliol i Setembre	Cap d'estudis
Realització de la demanda a l'ajuntament.	Catàleg d'activitats	Juliol, Setembre	Cap d'estudis

## INDICADORS DE SEGUIMENT I AVALUACIÓ

Grau d'execució:										
50%					50%					TOTAL: %
S'han realitzat les valoracions					S'ha triat les activitats a realitzar des de l'escola					
10	20	30	40	50	10	20	30	40	50	100%

Observacions:

Grau d'eficiència:																				
25% Termini					25% Recursos					50% Metodologia										TOTAL: %
Les accions s'han portat a terme dins el termini establert.					S'ha disposat de temps, instruments, personal,..					Satisfacció amb la forma com s'ha portat a terme el procés.										
5	10	15	20	25	5	10	15	20	25	5	10	15	20	25	30	35	40	45	50	90%

Observacions:

Grau d'impacte:										
100%										TOTAL: %
Grau de satisfacció amb l'elaboració de la demanda realitzada.										
10	20	30	40	50	60	70	80	90	100	80%

Observacions

#### 4.Anàlisi dels resultats

Valoració i anàlisi de l'evolució del rendiment acadèmic dels alumnes durant el curs:

Nivell	Nombre d'infants	Català		Castellà		Anglès		Matemàtiques		Medi		E. Artística		E.F.		Valors / Religió		Valors	
		Infants que assolixen l'àrea	Tant per cent d'infants que assolixen l'àrea	Infants que assolixen l'àrea	Tant per cent d'infants que assolixen l'àrea	Infants que assolixen l'àrea	Tant per cent d'infants que assolixen l'àrea	Infants que assolixen l'àrea	Tant per cent d'infants que assolixen l'àrea	Infants que assolixen l'àrea	Tant per cent d'infants que assolixen l'àrea	Infants que assolixen l'àrea	Tant per cent d'infants que assolixen l'àrea	Infants que assolixen l'àrea	Tant per cent d'infants que assolixen l'àrea	Infants que assolixen l'àrea	Tant per cent d'infants que assolixen l'àrea	Infants que assolixen l'àrea	Tant per cent d'infants que assolixen l'àrea
1r	25	25	100%	25	100%	24	96%	23	92%	25	100%	25	100%	25	100%	25	100%		
2n	26	22	64,6%	22	84,6%	26	100%	21	80,7 %	26	100%	26	100%	26	100%	26	100%		
3r	26	24	92,3%	25	96,1 %	25	96,1 %	25	96,1 %	26	100%	26	100%	26	100%	26	100%		
4t	25	24	96%	24	96%	24	96%	25	100%	25	100%	25	100%	25	100%	25	100%		
5è	24	20	83,3%	24	100%	24	100%	24	100%	24	100%	24	100%	24	100%	24	100%	24	100%
6è	25	17	68%	25	100%	23	92%	22	88%	21	84%	25	100%	25	100%	25	100%		

Infants que assolixen l'àrea	Tant per cent d'infants que assolixen l'àrea
------------------------------	--

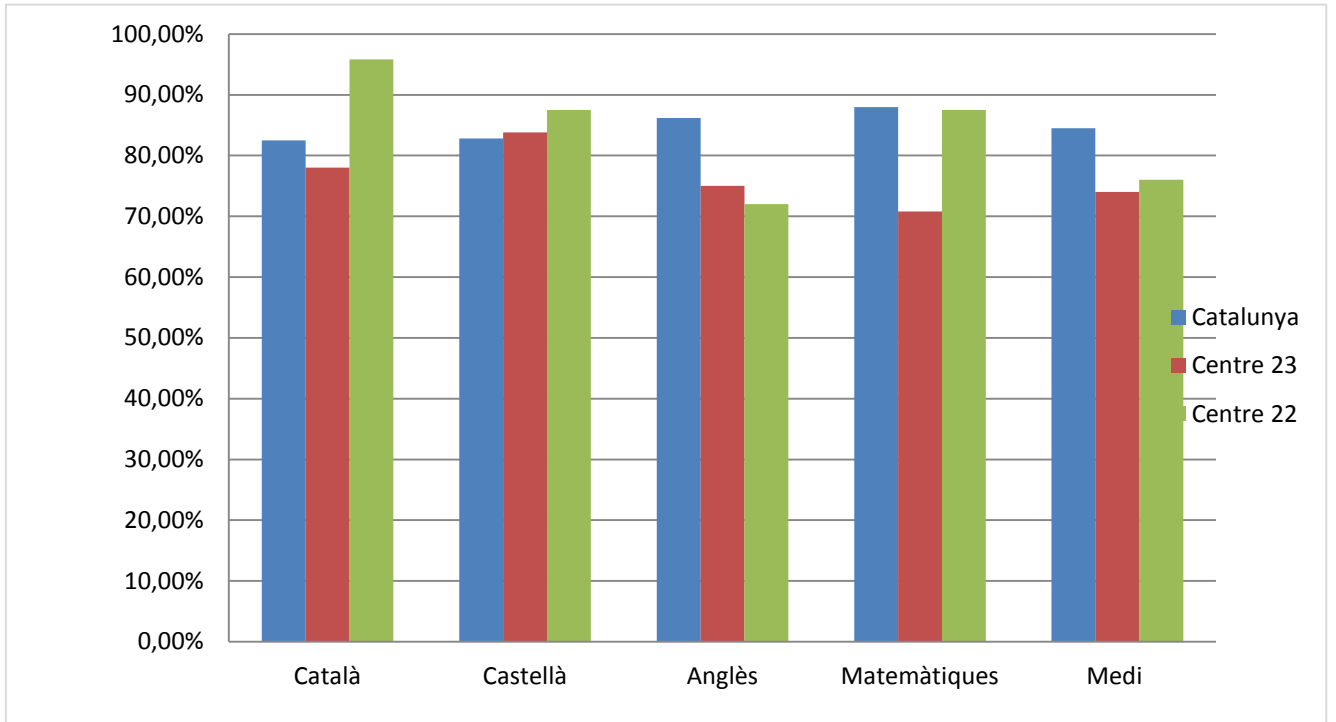
## Graella d'alumnes amb número d'àrees suspeses

Nivell	Nombre d'infants	0 suspeses	1 suspeses	2 suspeses	3 suspeses	4 suspeses
1r	25	22	3	0	0	0
2n	26	19	3	1	3	0
3r	26	22	3	1	0	0
4t	25	24	0	0	1	0
5è	24	20	3	0	0	1
6è	25	16	5	0	0	4

**Alumnat que no assoleix els objectius mínims a les àrees instrumentals i que, en junta d'avaluació, s'ha considerat la conveniència de no promocionar:**

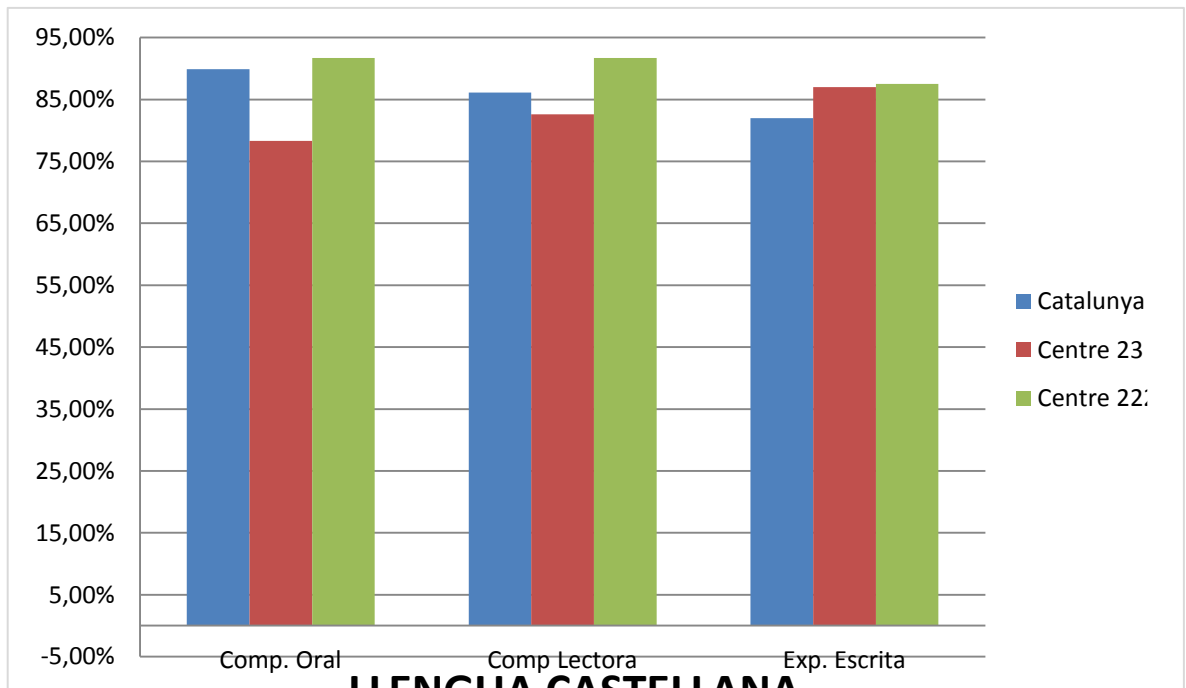
Curs	Nombre d'infants
-----	-----

## b) Resultats externs

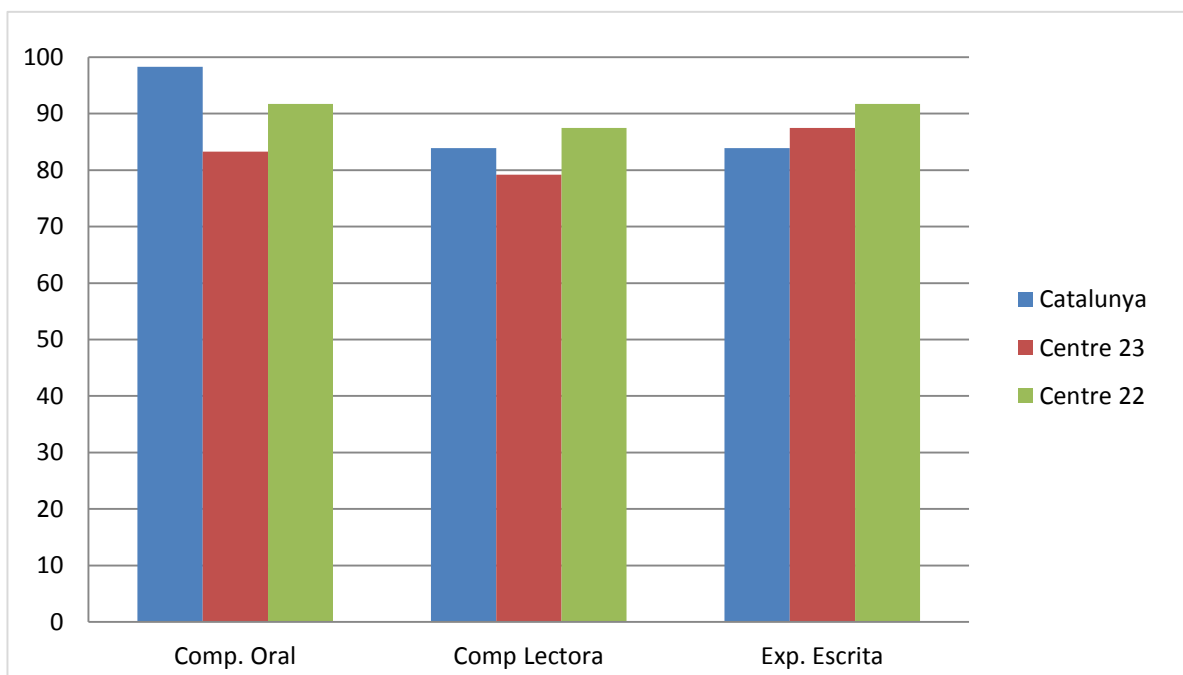
**AVALUACIONS EXTERNES 6è CURS 22/23****Resultats globals per àrees**

## Resultats globals per dimensions

### LLENGUA CATALANA

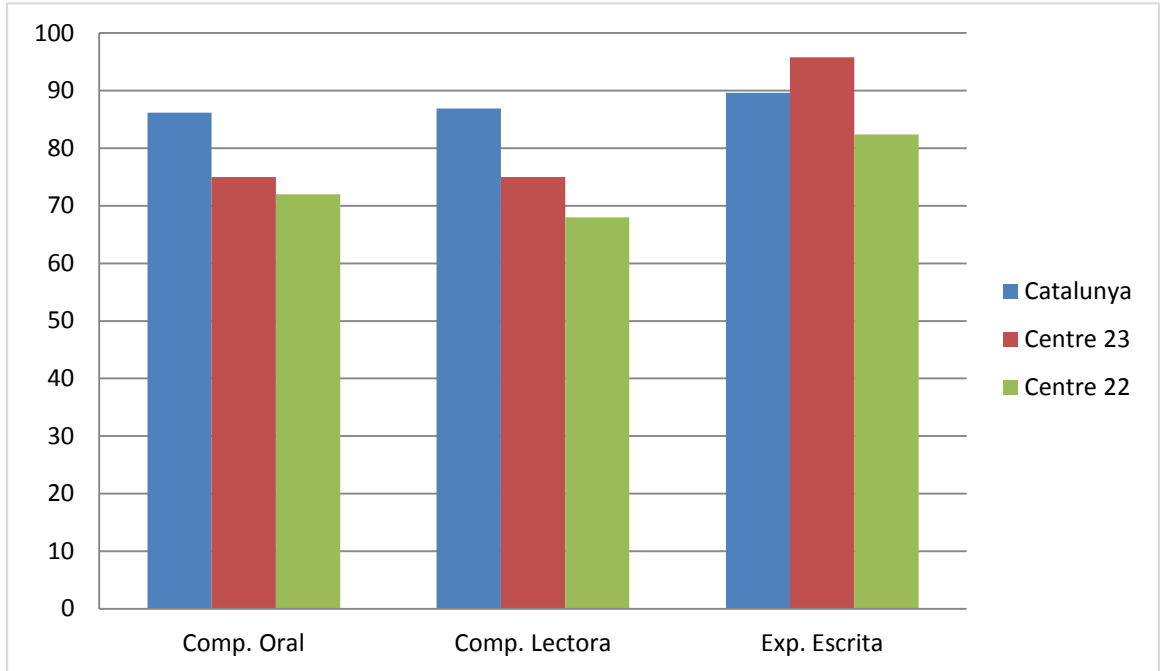


### LLENGUA CASTELLANA

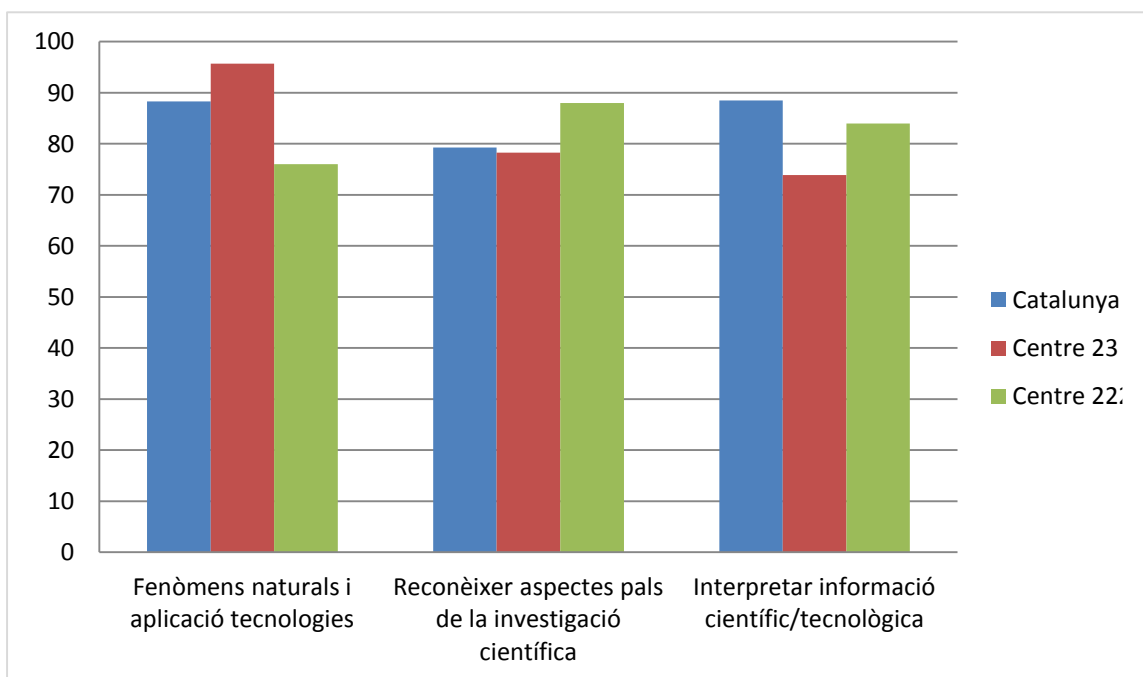




## LLENGUA ANGLESA



## CONEXEMENT DEL MEDI NATURAL



### Buidatge de les competències:

En l'àmbit lingüístic estem en totes les dimensions per sobre del 58% en nivell mitjà - alt i alt. Exceptuant la comprensió lectora en castellà que no s'arriba al 42% de nivell mitjà – alt i alt.

En l'àmbit matemàtic en totes les dimensions estem, per sobre del 58%. Rn la dimensió relació i canvi és on mostren més dificultats, ja que tenim un 45% de nivell mitjà – alt i alt.

En la competència associada a l'àrea de coneixement del medi natural els resultats en la dimensió explicació de fenòmens naturals i tecnològics utilitzant el coneixement científic i tecnològic han estat un 30% de nivell mitjà – alt i alt.. En la dimensió reconeixement dels aspectes principals de la investigació científica els resultats han estat un 38% de nivell mitjà – alt i alt. I en la dimensió Interpretació d'informació de caràcter científic /tecnològic proporcionada en forma de dades i proves un 36,5% ha estat en el nivell alt i mitjà – alt.

Els aspectes que a tenir en compte per millorar són en relació als resultats de les proves externes de 6è d'aquest curs són: la dimensió de relació i canvi de l'àrea de matemàtiques. I les 3 dimensions de l'àrea de medi, ja que tenim als voltants del 65% dels infants en nivell mitjà – baix i baix.

### Avaluació de la comunicació oral de 6è. Curs 22/23

	Lèxic i morfosintaxi		Fluïdesa		Llenguatge no verbal		Adequació		Coherència		Participació, escolta i gestió de torns	
	n	%	n	%	n	%	n	%	n	%	n	%
NE	8	33.3 %	5	20.8 %	5	20.8 %	7	29.2 %	4	16.7%	2	8.3%
NN	7	29.2 %	8	33.3 %	12	50%	7	29.2 %	11	45.8%	12	50%
NS	8	33.3 %	8	33.3 %	7	29.2 %	6	25%	8	33.3%	9	37.5 %
NNS	1	4.2%	3	12.5 %	0	0%	4	16.7 %	1	4.2%	1	4.2%

(NE=Nivell d'excel·lència (3) / NN=Nivell de notabilitat (2) / NS=Nivell satisfactori (1) / NNS=Nivell no satisfactori (0) )

#### Buidatge avaluació de la comunicació oral de 6è:

Després de valorar els buidatge de les proves de comunicació oral que han fet els infants de 6è aquest curs, veiem que on tenim un tant per cent més baix d'alumnes que no assoleixen és en l'adequació, concretament un 16,7% i en la fluïdesa estem a un 12,5%. En la resta d'apartats (lèxic i morfosintaxi, llenguatge no verbal, coherència i participació, escolta i gestió dels torns) els no assolits no puja d'un 4,2%.

## PROVES DIAGNÒSTIQUES DE 2n. Curs 22/23

### Activitat 1: Dibuixem el nostre pati.

Criteri 1.1: Representar de forma gràfica com és el pati, quins elements hi ha i on estan situats.					
	20/21		21/22		22/23
E	13,6 %	E	22,2 %	E	48 %
N	31,8 %	N	50 %	N	12 %
S	45,4 %	S	11 %	S	20 %
NS	9,1 %	NS	16,17 %	NS	20 %

### Activitat 2: SOS, el pati està ple!

Criteri 2.1: Mostrar iniciativa per resoldre una situació-problema.					
	20/21		21/22		22/23
E	9,5 %	E	24 %	E	15,4 %
N	19 %	N	60 %	N	65,4 %
S	71,4 %	S	8 %	S	19,2 %
NS	0 %	NS	8 %	NS	0 %

Criteri 2.2: Resoldre la situació-problema fent servir estratègies de càlcul.					
	20/21		21/22		22/23
E	4,8 %	E	20 %	E	15,4 %
N	47,6 %	N	12 %	N	42,3 %
S	47,6 %	S	44 %	S	38,5 %
NS	0 %	NS	24 %	NS	3,8 %

Criteri 2.3: Optimitzar la pròpia estratègia de càlcul.				
20/21		21/22		22/23
4,8 %	E	76 %	E	30,8 %
28,6 %	N	8 %	N	19,2 %
33,3 %	S	8 %	S	30,8 %
33,3 %	NS	8 %	NS	19,2 %

### Activitat 3: El pati més divertit

Criteri 3.1: Escriure un text adequat i coherent amb l'ajuda d'un guió.				
20/21		21/22		22/23
0 %	E	20 %	E	7,7 %
26,1 %	N	32 %	N	23,1 %
69,6 %	S	48 %	S	61,5 %
4,3 %	NS	0 %	NS	7,7 %

Criteri 3.2: Utilitzar el lèxic adequat en l'escriptura d'un text.				
20/21		21/22		22/23
0 %	E	16 %	E	11,5 %
73,9 %	N	32 %	N	46,2 %
26,1 %	S	44 %	S	38,5 %
0 %	NS	0 %	NS	3,8 %

Criteri 3.3: Escriure un text amb oracions ben estructurades.				
20/21		21/22		22/23
0 %	E	8 %	E	7,7 %
13 %	N	36 %	N	15,4 %
78,3 %	S	44 %	S	53,8 %
8,3 %	NS	12 %	NS	23,1 %

Criteri 3.4: Escriure un text utilitzant l'ortografia de base i les normes ortogràfiques bàsiques.				
20/21		21/22		22/23
4,3 %	E	12 %	E	0 %
21,7 %	N	28 %	N	15,4 %
69,6 %	S	48 %	S	61,5 %
4,3 %	NS	12 %	NS	15,4 %

Criteri 3.5: Escriure un text amb bona presentació.				
20/21		21/22		22/23
13 %	E	28 %	E	15,4 %
21,7 %	N	12 %	N	23,1 %
47,8 %	S	44 %	S	38,5 %
17,4 %	NS	16 %	NS	23,1 %

#### Activitat 4: El país del gel

Criteri 4.1: Identificar el destinatari del text.				
20/21		21/22		22/23
0 %	E	0 %	E	0
0 %	N	0 %	N	0
81,8 %	S	96 %	S	76,9 %
18,2 %	NS	4 %	NS	23,1 %

Criteri 4.2: Localitzar informació explícita en el text.				
20/21		21/22		22/23
59,1 %	E	68 %	E	50 %
22,7 %	N	12 %	N	30,8 %
18,2 %	S	4 %	S	3,8 %
0 %	NS	16 %	NS	15,4 %

Criteri 4.3: Deduir informació no explícita del text.				
20/21		21/22		22/23
40,9 %	E	26,1 %	E	30,8 %
31,8 %	N	34,8	N	19,2 %
27,3 %	S	30,4 %	S	34,6 %
0 %	NS	8,7 %	NS	15,4 %

criteri 4.4: Deducir el sentit figurat de paraules o expressions de vocabulari usual claus en el text.

<b>20/21</b>		<b>21/22</b>		<b>22/23</b>
31,8 %	E	60 %	E	19,2 %
59,1 %	N	20 %	N	30,8 %
4,5 %	S	8 %	S	34,6 %
4,5 %	NS	12 %	NS	15,5 %

criteri 4.5: Reorganitzar la informació seguint una seqüència temporal.

<b>20/21</b>		<b>21/22</b>		<b>22/23</b>
0 %	E	0 %	E	0 %
0 %	N	0 %	N	0 %
77,3 %	S	83,3 %	S	44 %
22,7 %	NS	16,7 %	NS	56 %

criteri 4.6: Identificar la finalitat del text.

<b>20/21</b>		<b>21/22</b>		<b>22/23</b>
0 %	E	0 %	E	0 %
0 %	N	0 %	N	0 %
45,4 %	S	75 %	S	28 %
54,6 %	NS	25 %	NS	72 %



**Activitat 5: A què juguem, al pati?**

Criteri 5.1: Utilitzar en llengua catalana el lèxic adequat en l'expressió oral.				
<b>20/21</b>		<b>21/22</b>		<b>22/23</b>
17,4 %	E	0 %	E	4 %
43,5 %	N	12 %	N	84 %
39,1 %	S	68 %	S	12 %
0 %	NS	20 %	NS	0 %

Criteri 5.2: Elaborar un discurs adequat a la situació comunicativa.				
<b>20/21</b>		<b>21/22</b>		<b>22/23</b>
26,1 %	E	0 %	E	16 %
43,5 %	N	12 %	N	60 %
30,4 %	S	68 %	S	24 %
0 %	NS	20 %	NS	0 %

Criteri 5.3: Elaborar un discurs coherent a la situació comunicativa.				
<b>20/21</b>		<b>21/22</b>		<b>22/23</b>
21,7 %	E	24 %	E	16 %
34,8 %	N	44 %	N	48 %
39,1 %	S	32 %	S	36 %
3,5 %	NS	0 %	NS	0 %

criteri 5.4.1: Produir un discurs oral amb elements prosòdics adequats (1).

<b>20/21</b>		<b>21/22</b>		<b>22/23</b>
47,8 %	E	32 %	E	68 %
39,1 %	N	20 %	N	24 %
13,1 %	S	26 %	S	8 %
0 %	NS	12 %	NS	0 %

criteri 5.4.2: Produir un discurs oral amb elements prosòdics adequats (2).

<b>20/21</b>		<b>21/22</b>		<b>22/23</b>
8,7 %	E	24 %	E	28 %
65,2 %	N	48 %	N	60 %
26,1 %	S	28 %	S	12 %
0 %	NS	0 %	NS	0 %

### Activitat 6: Enrajolem!

criteri 6.1.1: Crear un dibuix geomètric ajuntant rajoles i repetir-lo cobrint una superfície (1).

<b>20/21</b>		<b>21/22</b>		<b>22/23</b>
34,8 %	E	60 %	E	26,9 %
30,4 %	N	40 %	N	57,7 %
26,1 %	S	0 %	S	3,8 %
8,7 %	NS	0 %	NS	11,5 %

Criteri 6.1.2: Crear un dibuix geomètric ajuntant rajoles i repetir-lo cobrint una superfície (2).				
20/21		21/22		22/23
8,7 %	E	25 %	E	28 %
43,5 %	N	45,8 %	N	44%
43,5 %	S	29, 2 %	S	28 %
4,3 %	NS	0 %	NS	0 %

#### **Buidatge de les competències curs 22/23:**

Mostren més dificultats en: *(més del 50 % en l'assoliment S o NS)*

- Resoldre la situació - problema fent servir estratègies de càlcul. (2.2.)
- Optimitzar la pròpia estratègia de càlcul (2.3.)
- Escriure un text adequat i coherent amb el guió. (3.1.)
- Utilitzar el lèxic adequat en escriptura d'un text. (3.2.)
- Escriure un text amb oracions ben estructurades. (3.3.)
- Escriure un text utilitzant l'ortografia de base i les normes ortogràfiques bàsiques. (3.4.)
- Escriure un text amb bona presentació. (3.5.)
- Identificar el destinatari del text. (4.1.)
- Deducir informació no explícita del text. (4.3.)
- Deducir el sentit figurat de paraules o expressions de vocabulari usual claus en el text. (4.4.)
- Reorganitzar la informació seguint una seqüència temporal. (4.5.)

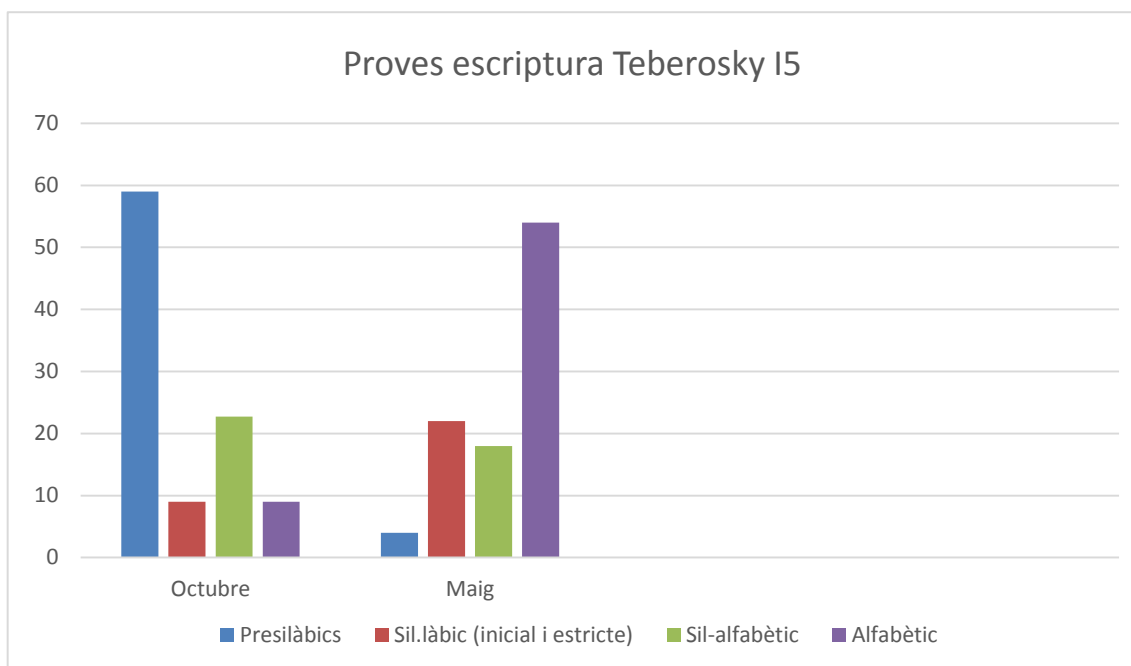
Tenen un bon assoliment en: *(més del 60 % en l'assoliment N o E)*

- Mostrar iniciativa per resoldre una situació-problema . (2.1.)
- Localitzar la informació explícita d'un text. (4.2.)
- Utilitzar en llengua catalana el lèxic adequats en l'expressió oral. (5.1.)
- Produir un discurs oral amb elements prosòdics adequats (5.4.1 i 5.4.2)
- Crear un dibuix geomètric ajuntant rajoles i repetir-lo cobrint una superfície. (6.1.1. i 6.1.2.)

### c) Resultats interns

#### PROVES ESCRITES TEBEROSKY D'15. Curs 22/23

## RESULTATS PROVES ESCRITES TEBEROSKY I5



#### Buidatge proves escrites Teberosky I5:

Hi ha aproximadament un 70% d'alumnat que ha passat les proves Teberosky sent sil·làbic alfabètics.

**PROVES ACL DE PRIMÀRIA. Curs 22/23**

Nivell	Mitjana	Puntuació total	Decatipus																	
			1	2	3	4	5	6	7	8	9	10								
2n	Inici de curs	7,9	■	■	■	■	■	■	■	■	■	■	■	■	■	■	■	■	■	■
	Final de curs	11,24	■	■	■	■	■	■	■	■	■	■	■	■	■	■	■	■	■	■
3r	Inici de curs	11,1	■	■	■	■	■	■	■	■	■	■	■	■	■	■	■	■	■	■
	Final de curs	16,2	■	■	■	■	■	■	■	■	■	■	■	■	■	■	■	■	■	■
4t	Inici de curs	12,23	■	■	■	■	■	■	■	■	■	■	■	■	■	■	■	■	■	■
	Final de curs	18,85	■	■	■	■	■	■	■	■	■	■	■	■	■	■	■	■	■	■
5è	Inici de curs	14,55	■	■	■	■	■	■	■	■	■	■	■	■	■	■	■	■	■	■
	Final de curs	20	■	■	■	■	■	■	■	■	■	■	■	■	■	■	■	■	■	■
6è	Inici de curs	11,75	■	■	■	■	■	■	■	■	■	■	■	■	■	■	■	■	■	■
	Final de curs	15,25	■	■	■	■	■	■	■	■	■	■	■	■	■	■	■	■	■	■

**Buidatge proves ACL:**

Tots els grups han millorat en la prova de la comprensió lectora de l'escola (ACL). Exceptuant els grups de 2n i 6è, la resta han millorat dos decatipus les proves, tenint en compte que aquestes resultats son les mitjanes de cada nivell.

**PROVES de velocitat lectora de PRIMÀRIA. Curs 22/23**

Nivell	Mitjana	Puntuació total	Nivell			
			1	2	3	4
2n	Inici de curs	28,9				
	Final de curs	55,9				
3r	Inici de curs	51				
	Final de curs	71				
4t	Inici de curs	58,77				
	Final de curs	80,81				
5è	Inici de curs	83,33				
	Final de curs	104,38				
6è	Inici de curs	90				
	Final de curs	115				

**Buidatge proves de velocitat lectora:**

Tots els grups han millorat en la puntuació total de la prova de velocitat lectora interna de l'escola. Tot i això ens manca sistematitzar-la.

### 3 Propostes de millora.

#### Propostes de millora d'aspectes organitzatius del centre:

- **Horaris, càrrecs, comissions, tutories,...**
  - Es conservaran les comissions d'informàtica, CAD i Social, econòmica, biblioteca, convivència i festes.
  - Una de les coordinadores dels mitjans també farà la coordinació de LIC.
  - Continuar realitzant el mateix horari d'esbarjo, tota l'escola, tenint en compte que serà de 11 a 11:30.
  - Valorar poder fer una reunió a principi de curs per poder parlar amb les famílies sobre les colònies d'15, per poder treure neguits a les famílies.
  - Continuar donant la possibilitat de fer les entrevistes amb les famílies presencials i/o online.
  - El curs 23 / 24 deixarem 5 minuts per entrar. De les 8:55 a les 9h. Els infants de primària entraran per la porta principal i la de la rampa. Els infants i les famílies d'infantil que fan entrades relaxades entraran per la porta d'infantil, però sortiran per la porta principal.
- **Organització d'ensenyament/aprenentatge: desdoblaments, reforços, atenció a la diversitat, espais,...**
  - Es proposa continuar treballant un eix transversal per tota l'escola que ens ajudi a organitzar festes com ara el Carnestoltes i també per crear cohesió a nivell d'escola. El tema escollit l'aigua.
    - El gust per la lectura el cicle dels grans deixaran el 1 quart d'hora al matí i a la tarda, ja que es valora positiu. El cicle dels mitjans es farà el gust per la lectura per les tardes de 15 a 15:30 (si cal es farà el canvi i es posarà al matí).
    - Els espais escolta'm de les classes de primària els portaran a terme les tutores.
  - Després de fer el buidatge de les proves diagnòstiques de 2n, hem de potenciar la resolució de problemes utilitzant estratègies de càlcul i identificar el destinatari d'un text.
  - El pròxim curs realitzarem els espais de tarda, on els alumnes de les diferents comunitats desenvoluparan les sessions de les tardes treballant de manera conjunta els infants d'13, 14 i

15. Els de 1r, 2n i 3r. I els de 4t, 5è i 6è. Hem pensat aquesta nova organització de les tardes de l'escola, per poder optimitzar els reforços que tenim al centre, i poder realitzar a les tardes un treball en petit grup on els alumnes de la mateixa comunitat puguin compartir diferents propostes d'aprenentatges.

- Implementar els nous informes a tota l'escola.
- Implementar el model de Situació d'aprenentatges a l'escola.
- Hem acordat al cicle dels grans que la veu de l'alumnat a les juntes d'avaluació la desenvoluparem de la següent manera: al 1r trimestre farem tutories individualitzades i al 2n i al 3r trimestre farem autoavaluacions mitjançant formularis.
- L'speaking de 1r i 2n estarà dins de la sessió de racons. I de 3r i 6è faran mitja hora d'speaking amb els dos especialistes

- **Projectes de centre**

- Es continuarà amb el Seminari de primària/secundària.
- Es continuarà la coordinació 0/6, realitzada per la coordinadora d'infantil.
- Començarem a realitzar les dinàmiques del Aquí Prou Bulliyng a 4t.
- Continuarem amb el Projecte INFADIMED.
- Treballarem amb INNOVAMAT des d'14 a 6è .
- Continuar amb el treball del Pla de foment de l'ús del català mitjançant l'equip impulsor format per 5 mestres de l'escola.
- Es continuarà amb el seminari de Cap d'estudis.
- Es continuarà amb el seminari de Direcció.
- Iniciarem els curs amb els infants seguint els plans d'acollida elaborats el curs 22/23.
- Iniciarem el curs portant els murals de transició a les diferents aules i reunions de famílies d'inici de curs.

- **Sortides i festes**

- Realitzar la festa de Carnestoltes a la tarda, perquè puguin entrar més famílies per horari.



- Planificarem les sortides intentant agrupar-les al mateix dia o a la mateixa setmana les comunitats.
- A inci de curs decidirem si fem comiat a I5 i en quin format.
- **Intervenció de professionals: EAP, vetlladors,...**
- Tindrem una mestra d'atenció a la diversitat.
- Tindrem dues vetlladores per a tota l'escola.

## 5. ANNEXOS

### ÍNDEX

Annex 1: Documentació ULAE

Annex 2: Document Espais de tarda

Annex 3: Document seminari primària / secundària

Annex 4: Activitats de comprensió lectora 5è i 6è.

Annex 5: Plans d'acollida curs 23/24

Annex 6: Documents PGA:

- Model S.A.
- Models informes :
  - Adaptació I3
  - La resta de trimestres i grups
  - Primària
- Model autoavaluació

Annex 7: Memòria del CREDA

Annex 8: Memòria de l'EAP

## **ANNEX 1: Documentació ULAE**

### **TALLER ULAE**

#### *Sessió 5*

*Assistents: referent LIC + grup impulsor (Carme D., Gemma G., Marta, Helena i Ariadna).*

### **TEMES TRACTATS:**

- 1 Hem fet una reflexió i posada en comú de les diferents sessions i activitats fetes.**

[S.5. Conclusions i primers acords.docx](#)

- 2 Revisió projecte lingüístic**

Quan revisem el projecte lingüístic demanar assessorament al coordinador LIC, ja que ells ens ajudaran a mirar quins canvis hem de fer.

- 3 Per haver fet l'ULAE a l'escola hem de justificar 1300 euros, les hem de triar aquest mes de juny per poder-les fer fins al gener.**

<https://docs.google.com/forms/d/e/1FAIpQLScodiHwnF2f-9utHMI8jPh4dwLefjNDFY3Opil13XISZJZ0fw/viewform>

ANNEX 2: Document espais de tarda

# **ESPAIS DE TARDA**

**ESCOLA JOSEFINA IBÁÑEZ**

JUNY 2023

## ÍNDEX:

1	Justificació i finalitat
2	Organització
1.a	Quan els farem?
1.b	Quins seran?
1.c	Com ens organitzarem quan faltin mestres?
1.d	Què farem amb l'adaptació d'I3?
1.e	Canviarem les agrupacions?
1.f	Canviarem els dies?
1.g	L'atenció a la diversitat
1.h	Com seran les setmanes a l'escola?
1	Aspectes a tenir en compte
2	Model horari

.....

## 1 Justificació i finalitat

- **Justificació:**

Hem pensat aquesta nova organització de les tardes de l'escola, per poder optimitzar els reforços que tenim al centre, i poder realitzar a les tardes un treball en petit grup on els alumnes de la mateixa comunitat puguin compartir diferents propostes d'aprenentatges.

- **Finalitat:**

Què pretenem amb el treball en comunitat?
<ul style="list-style-type: none"> <li>• Potenciar la relació entre els membres de la comunitat escolar.</li> <li>• Compartir el coneixement i enriquir-nos els uns dels altres.</li> <li>• Afavorir la cooperació, el treball en equip i la convivència.</li> <li>• Fomentar una mirada global d'escola, on totes les persones influeixen en l'aprenentatge i el desenvolupament dels infants, sent l'educació responsable de tots i totes.</li> <li>• Promoure un clima de seguretat i confiança on l'aprenent se senti a gust.</li> </ul>

## 2 Organització

### a Quan els farem?

Petits	Mitjans	Grans
Realitzaran els espais del petits 3 tardes a la setmana.	Realitzaran els espais del mitjanes 5 tardes a la setmana	Realitzaran els espais del grans 5 tardes a la setmana

### b Quins seran?

Petits	Mitjans	Grans
Anglès Grafisme Piscomotricitat	TAC Expressió oral E.F. Música Plàstica	Expressió oral Expressió escrita E.F. Plàstica Experimentació

### c Com ens organitzarem quan faltin mestres?

Tardes d'espais	
Si falta 1 mestre...	Mestra d'atenció a la diversitat
Si falten 2 mestres...	Mestra de suports infantil
Si falten 3 mestres...	Repartir els alumnes en els altres 4 espais
Si falten 4 mestres...	Repartir els alumnes en els altres 4 espais
Si falten 5 mestres...	Repartir els alumnes en els altres 3 espais

#### d Què farem amb l'adaptació d'I3?

Els alumnes d'I3 poden començar els espais quan es cregui convenient.

Possible organització abans que s'incorporin els d'I3:

1 espai de psico

1 espai d'anglès

\*La sessió que falta de grafisme es podria mirar de fer conjunta I4 i I5.

\*El alumnes d'I3 cada tarda estarían amb la seva tutora i podrien fer:

- psico
- joc simbòlic
- grafisme
- i buscar una sessió d'anglès al matí.

#### e Canviarem les agrupacions?

Tindrem flexibilitat de canviar-los si es veu que els grups funcionen.

#### f Canviarem els dies?

#### g L'atenció a la diversitat

La mestra d'atenció a la diversitat de la nostra escola, no tindrà cap espai, d'aquesta manera donarà suport a l'espai més convenient, serem flexibles en relació si ha de ser el mateix o no. Tot i que tindrem en compte que seran els primers mestres a substituir a les tardes.

#### h Com seran les setmanes a l'escola?

	PETITS	MITJANS	GRANS
MATI	<ul style="list-style-type: none"> <li>• Treball d'aula:</li> <li>• Entrades relaxades</li> <li>• Música</li> <li>• 1 sessió de joc simbòlic</li> <li>• Innovamat (I4 i I5)</li> </ul>	<ul style="list-style-type: none"> <li>• Treball d'aula:</li> <li>• Català i medi</li> <li>• Innovamat</li> <li>• Castellà</li> <li>• Reli / conversem</li> <li>• E.F. (1r i 2n)</li> </ul>	<ul style="list-style-type: none"> <li>• Treball d'aula:</li> <li>• Català i medi</li> <li>• Innovamat</li> <li>• Castellà</li> <li>• Música</li> <li>• Reli / conversem</li> </ul>

		<ul style="list-style-type: none"> <li>• Anglès</li> <li>• Assemblea</li> </ul>	<ul style="list-style-type: none"> <li>• Anglès</li> <li>• Assemblea</li> <li>• Valors (5è)</li> </ul>
TARDA	<ul style="list-style-type: none"> <li>• Espais dels petits: <ul style="list-style-type: none"> <li>• Grafisme</li> <li>• Psicomotricitat</li> <li>• Anglès</li> </ul> </li> <li>• *Tarda de famílies (divendres)</li> </ul>	<ul style="list-style-type: none"> <li>• Espais dels mitjans: <ul style="list-style-type: none"> <li>• Plàstica</li> <li>• TAC</li> <li>• E.F.</li> <li>• Música</li> <li>• Expressió oral</li> </ul> </li> </ul>	<ul style="list-style-type: none"> <li>• Espais dels grans: <ul style="list-style-type: none"> <li>• Plàstica</li> <li>• Ciències</li> <li>• E.F.</li> <li>• Expressió escrita</li> <li>• Expressió oral</li> </ul> </li> </ul>

### 3 Aspectes a tenir en compte

- Format concert d'hivern serà per comunitats, farem 2 torns.
- Format de les danses (acabar de concretar però podrien fer 2 o 3 grups per la mateixa cançó, i ballarien en paral·lel).
- Disfresses de Carnaval
- País a l'escola de 3r: poder començar a treballar les sardanes i els bastons a les tardes dels espais i quan s'apropi i quan es consideri fer un treball més intensiu amb el grup de 3r.
- Intentar realitzar les sortides, de dia sencer, per comunitat. O la mateixa setmana.
- Centralitzar totes les activitats, tallers... als matins.
- El grup de 1r i 2n haurien d'anar a la piscina al matí.

### 4 Model horari

[Model aula infantil](#)

## Annex 3: Document seminari primària / secundària

INDICADORS	PREGUNTA DE REFLEXIÓ	COMPROVACIÓ
<p>És conscient de les pròpies emocions, idees i comportaments personals i empra estratègies per gestionar-les en situacions de tensió o conflicte, adaptant-se als canvis i harmonitzant per assolir els seus propis objectius.</p> <p style="text-align: center;"><b>Control emocional (CPSAA1) - PRIMÀRIA</b></p>		
És conscient de les pròpies emocions, idees i comportaments personals.	Soc capaç de reconèixer les pròpies emocions idees i comportaments personals?	1,2,3,4
Empra estratègies per gestionar-les en situacions de tensió o conflicte.	Soc capaç de regular les meves emocions?	1,2,3,4
S'adapta als canvis per assolir els seus propis objectius.	Soc capaç d'adaptar les meves emocions i ajustar-les adequadament a les necessitats del moment?	1,2,3,4
<p>Regula i expressa les seves emocions enfortint l'optimisme, la resiliència, l'autoeficàcia i la recerca de propòsit i motivació cap a l'aprenentatge, per gestionar els reptes i canvis i harmonitzar-los amb els seus propis objectius.</p> <p style="text-align: center;"><b>Control emocional (CPSAA1) - SECUNDÀRIA</b></p>		
TOTA L'ETAPA Regula i expressa les seves emocions enfortint l'optimisme, la resiliència, l'autoeficàcia	Procuro trobar solucions a situacions que m'afecten emocionalment?	1,2,3,4
la recerca de propòsit i motivació cap a l'aprenentatge, per gestionar els reptes i canvis i harmonitzar-los amb els seus propis objectius.	Hi ha temes que m'interessen?	1,2,3,4
	Aprofundeixo i aprenc allò en el que tinc interès?	1,2,3,4

INDICADORS	PREGUNTA DE REFLEXIÓ	COMPROVACIÓ
<p>Coneix els riscos més rellevants per a la salut i comença a adoptar hàbits saludables per al seu benestar físic i mental.</p>		



<b>Salut i benestar (CPSAA2) - PRIMÀRIA</b>		
Integra l'activitat física en la vida quotidiana.	Practico activitat física de manera habitual a l'escola (1) Practico activitat física a l'escola i 1 dia d'extraescolar (2) Practico activitat física a l'escola i 2/3 dies d'extraescolars (3) Practico activitat física a l'escola i 4 dies o més d'extraescolars (4)	1,2,3,4
Higiene personal	Tinc cura de la meua higiene personal?	1,2,3,4
Alimentació saludable	Menjo de manera variada i equilibrada?	1,2,3,4
Descans	Soc conscient de l'impacte perjudicial que té l'ús de les pantalles abans d'anar a dormir?	1,2,3,4
	Normalment descanso de 9 a 11 hores?	1,2,3,4
Higiene postural	Saps alguna cosa de la higiene postural?	1,2,3,4
<p>Coneix els riscos per a la salut relacionats amb factors socials, per consolidar hàbits de vida saludable a nivell físic i mental.</p> <p><b>Salut i benestar (CPSAA2) - SECUNDÀRIA</b></p>		
Integra l'activitat física en la vida quotidiana.	Tinc coneixement dels beneficis de la pràctica habitual de l'activitat física?	1,2,3,4
	Practico activitat física de manera habitual?	1,2,3,4
Higiene personal	Tinc cura de la meua higiene personal de manera diària?	1,2,3,4
Alimentació saludable	Menjo de manera variada i equilibrada?	1,2,3,4
	Conec les conseqüències negatives del consum de tabac i alcohol?	1,2,3,4
Descans	Soc conscient de l'impacte perjudicial que té l'ús de les pantalles abans d'anar a dormir?	1,2,3,4
	Normalment descanso de 8 a 10 hores?	1,2,3,4

Higiene postural	Crec que de la manera com porto la motxilla afecta a la meua postura?	1,2,3,4
Relacions entre iguals	Contribueixo en el bon ambient de l'aula?	1,2,3,4
	Sé trobar el meu espai de confiança?	1,2,3,4
	Mantinc relacions saludables amb els altres?	1,2,3,4
Ús d'aparells digitals	Soc conscient de l'impacte perjudicial que pot tenir l'abús d'aparells digitals?	1,2,3,4
	Soc capaç de regular el temps que passo davant d'aparells digitals?	1,2,3,4

INDICADORS	PREGUNTA DE REFLEXIÓ	COMPROVACIÓ
<p>Reconeix i respecta les emocions i experiències dels altres, participa activament en el treball en grup, assumeix les responsabilitats individuals assignades i dona feina estratègies cooperatives dirigides a la consecució d'objectius compartits.</p> <p style="text-align: center;"><b>Treball cooperatiu (CPSAA3) - PRIMÀRIA</b></p>		
És capaç de treballar en equip per tal d'aconseguir objectius compartits.	Soc capaç de treballar en equip per aconseguir objectius compartits?	1,2,3,4
Responsabilitat i compromís amb l'equip de treball	Assumeixo les tasques que em pertoquen dins l'equip de treball?	1,2,3,4
Capacitat de rebre suggeriments i idees dels altres.	Tinc en compte les aportacions dels altres?	1,2,3,4
Capacitat de rebre valoracions i crítiques	Puc gestionar les valoracions i crítiques dels altres?	1,2,3,4
<p>Comprèn proactivament les perspectives i les experiències dels altres i les incorpora al seu aprenentatge, per participar en el treball en grup, distribuint i acceptant tasques i responsabilitats de manera equitativa i emprant estratègies cooperatives.</p> <p style="text-align: center;"><b>Treball cooperatiu. (CPSAA3) - SECUNDÀRIA</b></p>		
És capaç de treballar en equip per tal d'aconseguir objectius compartits.	Soc capaç de treballar en equip per aconseguir objectius compartits?	1,2,3,4

Responsabilitat i compromís amb l'equip de treball	Verifico que les tasques que em pertocuen dins l'equip contribueixen als objectius comuns?	1,2,3,4
Capacitat de rebre suggeriments i idees dels altres.	Analitzo les aportacions dels altres?	1,2,3,4
Capacitat de rebre valoracions i crítiques	Aprenc a partir de les valoracions i crítiques dels altres?	1,2,3,4

INDICADORS	PREGUNTA DE REFLEXIÓ	COMPROVACIÓ
<p>Reconeix el valor de l'esforç i la dedicació personal per a la millora del seu aprenentatge i adopta postures crítiques quan es produeixen processos de reflexió guiats.</p> <p style="text-align: center;"><b>Esforç i dedicació. (CPSAA4) - PRIMÀRIA</b></p>		
Pensament crític capacitat que porta a observar i reflexionar.	Defenso les meves opinions amb arguments?	1,2,3,4
	Respecto i valoro les opinions dels altres?	1,2,3,4
Capacitat de perseverar en la superació de dificultats per aconseguir objectius.	M'esforço per superar les meves dificultats en les tasques plantejades?	1,2,3,4
	Davant d'una dificultat abandono amb facilitat?	1,2,3,4
Dedicació personal	Em se planificar el treball diari?	1,2,3,4
<p>Fa autoavaluacions sobre el seu procés d'aprenentatge, buscant fonts fiables per validar, sustentar i contrastar la informació i per obtenir conclusions rellevants.</p> <p style="text-align: center;"><b>Esforç i dedicació (CPSAA4) - SECUNDÀRIA</b></p>		
Pensament crític capacitat que porta a observar, reflexionar, interrogar, examinar i avaluar raonadament les qüestions que es presentin durant la pràctica educativa.	Contrasto informació mínim de dues fonts fiables diferents?	1,2,3,4
Capacitat de perseverar en la superació de dificultats per	M'esforço per superar les meves dificultats en les tasques plantejades?	1,2,3,4

aconseguir objectius.	Davant d'una dificultat abandono amb facilitat?	1,2,3,4
Dedicació personal	Soc coneixedor de la importància de la bona presentació de les tasques?	1,2,3,4

INDICADORS	PREGUNTA DE REFLEXIÓ	COMPROVACIÓ
<p>Planifica objectius a curt termini, utilitza estratègies d'aprenentatge autoregulat i participa en processos d'auto i coavaluació, reconeixent les seves limitacions i sabent buscar ajuda en el procés de construcció de coneixement.</p> <p style="text-align: center;"><b>Autoavaluació i coavaluació (CPSAA5) - PRIMÀRIA</b></p>		
Autoavaluació i coavaluació.	Me n'adono de les meves limitacions a partir de l'autoavaluació i la coavaluació?	1,2,3,4
	Me n'adono de les meves potencialitats a partir de l'autoavaluació i la coavaluació?	1,2,3,4
	Em proposo millores?	1,2,3,4
Es planteja objectius d'aprenentatge a curt termini	Planifico el temps i treball per assolir els meus objectius?	1,2,3,4
Procés de construcció de coneixement	Me n'adono del què sé i ho relaciono amb el què estic aprenent?	1,2,3,4
	Interrelaciono diferents aprenentatges de diferents contextos i experiències?	1,2,3,4
<p>Planifica objectius a mitjà termini i desenvolupa processos metacognitius de retroalimentació per aprendre dels seus errors en el procés de construcció de coneixement.</p> <p style="text-align: center;"><b>Autoavaluació i coavaluació (CPSAA5) - SECUNDÀRIA</b></p>		
Planifica objectius d'aprenentatge.	Proposo objectius assolibles?	1,2,3,4
	Planifico el temps i treball per assolir els meus objectius?	1,2,3,4
Identifica els errors, revisant i modificant, si s'escau, les tasques que fa.	Reviso i modifico, si cal, els resultats de les tasques assignades? (taula de comprovació)	1,2,3,4

Selecciona recursos apropiats del seu entorn per recolzar el seu aprenentatge.	Utilitzo les eines que conec per tal de consolidar el què he après?	1,2,3,4
--	---	---------

CONSULTES:

→ Afegir consultes referents a si l'alumne és conscient que no té autocontrol de conducta (consums, mals hàbits, abús de pantalles, conflictes de relació, etc) i saber com/ a qui demanar ajuda.

→ Traduir-ho a formulari.

→ La valoració d'aquestes competències tindrà en compte la resposta de l'alumnat i també les dels mestres/ professorat.

**Annex 4: Activitats de comprensió lectora 5è i 6è.****ACTUACIONS**

- Es realitzen 3 comprensions lectores a cada unitat.
- Es realitzen un mínim de 2 comprensions lectores extres al trimestre (relacionades amb la temàtica que s'està treballant, amb les festes corresponents, etc.).
- Es treballen les comprensions utilitzant diferents metodologies com l'ordenació de paràgrafs, completar buits, l'observació de les paraules noves...

## Annex 5: Plans d'acollida curs 23/24

**PLA D'ACOLLIDA D'AULA (Infantil)**

Nivell	INFANTIL
Curs	14 I 15

Dia	Material	Espai
<p><b><u>1r dia</u></b></p> <p>(SI EL GRUP ES MANTÉ COM L'ANY ANTERIOR)</p> <p><b><u>ACTIVITATS:</u></b></p> <p>1.- Proponem una activitat on fem una conversa sobre aquelles que més ens han agradat de l'estiu. Mestre inclosa.</p> <p>(Si LA MESTRA ÉS NOVA)</p> <p>-Presentar-se i explicar coses sobre ella mateixa.</p> <p>2.- Oferir als nens/es diferents espais de joc.</p> <p>3.- Buscar un espai a l'aula, el qual farem servir com a lloc de treball, esmorzar... Decidir com ens agradaria que es digués aquest espai.</p>		

<p>4.- Escollir un element que ens identifiqui (com ara bé, animal, flor, objecte...)</p> <p><b>I3</b></p> <p>-Espais de joc</p>		
<p><b><u>2n dia</u></b></p> <p><u>-ACTIVITATS:</u></p> <p>1.- Escollim el company/a que tenim assegut al nostre costat i diem una cosa bonica o que ens agrada sobre ella. La mestra apunta i també participa sobre un alumne al igual que l'alumne d'ella.</p> <p>2.- Fem un dibuix sobre la persona que hem escollit.</p> <p>3.- Fer una conversa sobre com volem que ens diguin a l'escola.</p> <p>4.- Volta per l'escola per recordar els espais.</p> <p><b>I3</b></p> <p>-Espais de joc i pati.</p>		
<p><b><u>3r dia</u></b></p> <p><u>-ACTIVITATS:</u></p> <p>1.- Decorem la nostra aula o el passadís. Treball cooperatiu, amb un paper d'embalar.</p> <p>2.- Presentem els diferents espais de l'aula i del passadís.</p> <p>3.- Fer nostres les normes del material de pati i sortir a jugar amb ell.</p> <p>MURAL DE TRANSICIÓ</p>		



**I3**

-Espais de joc, pati i visita de l'escola.

**PLA D'ACOLLIDA D'AULA (mitjans)**

Nivell	1r-2n-3r
Curs	2022-23

Dia	Material	Espai
<b>1r dia</b> <ul style="list-style-type: none"> <li>- Rebuda de la mestra a l'entrada dels alumnes de <b>1r</b> (primers dies).</li> <li>- Mural de transició.</li> <li>- Benvinguda (si cal perquè la mestra és nova o hi ha alguna incorporació nova d'algun infant, fer alguna activitat de presentació o acollida).</li> <li>- Deixem que seguint lliurement durant la primera setmana (cada matí poden canviar de lloc).</li> <li>- Noms de les agendes, carpeta de deures, quadernets d'INNOVAMAT i els llibres d'anglès (<b>3r</b>).</li> <li>- Dibuix del penjador.</li> <li>- Explicació o recordatori del funcionament de l'agenda (<b>2n i 3r</b>).</li> <li>- Repartir l'agenda amb les autoritzacions (recollides, paracetamol, sortides...).</li> <li>- A l'hora del pati, l'alumnat de <b>1r</b> baixarà 5 minuts abans i seuran en rotllana a la zona d'ombra per esmorzar.</li> <li>- Fer un mural de benvinguda (l'alumnat de 2n pels alumnes de 1r) i una invitació personal per</li> </ul>	<ul style="list-style-type: none"> <li>- Etiquetes adhesives.</li> <li>- Model penjador i fulls de plastificar</li> <li>- Autoritzacions per signar.</li> </ul>	<ul style="list-style-type: none"> <li>- Tot a l'aula.</li> </ul>

<p>al pica-pica de divendres (l'alumnat de 3r pels alumnes de 1r).</p>		
<p><b>2n dia</b></p> <ul style="list-style-type: none"> <li>- Rebuda de la mestra a l'entrada dels alumnes de <b>1r</b>.</li> <li>- Explicació de les entrades relaxades (caixa) (<b>1r</b>).</li> <li>- Conversa i dibuix de les vacances.</li> <li>- Nom de la carpeta de feines per acabar (<b>1r i 2n</b>).</li> <li>- Dibuix carpeta acordió (<b>3r</b>).</li> <li>- Nom arxivador (<b>3r</b>).</li> <li>- Presentació dels càrrecs i explicació de què es fa a cadascun.</li> <li>- Pines amb el nom per les emocions (deixem triar si volen fer-ho amb alguna altra tècnica: palets, cartells...).</li> <li>- Baixar a la biblioteca de l'escola per triar llibre de lectura i recordar les normes de la biblioteca (comptar amb els reforços i els especialistes que encara no hauran començat les especialitats, sobretot a 1r, baixar en petits grups).</li> </ul>	<ul style="list-style-type: none"> <li>- Full per fer el dibuix de les vacances.</li> <li>- Etiquetes adhesives.</li> <li>- Tira de paper ampla.</li> <li>- Referents dels càrrecs.</li> <li>- Pines de fusta grandetes o el material necessari segons la tècnica que ells decideixin.</li> </ul>	<ul style="list-style-type: none"> <li>- Tot a l'aula.</li> </ul>
<p><b>3r dia</b></p> <ul style="list-style-type: none"> <li>- Rebuda de la mestra a l'entrada dels alumnes de <b>1r</b>.</li> <li>- Presentació pictos horari.</li> <li>- Dibuix de la carpeta de deures (<b>1r i 2n</b>).</li> <li>- Posar les fotos dels aniversaris al mes corresponent.</li> <li>- Fer el punt de llibre per a l'estona de lectura.</li> <li>- Rebuda alumnat de 1r per part de tot el cicle (tarda): fer un pica-pica, amb música ambiental, posar diferents propostes per les aules (mandales, dibuix lliure, jocs de taula...).</li> </ul>	<ul style="list-style-type: none"> <li>- Preparar dies de la setmana i pictogrames de l'horari)</li> <li>- Full per fer el dibuix de la carpeta i aeronfix.</li> <li>- Fotos plastificades dels infants i referents dels mesos.</li> <li>- Cartolina per als punts de llibre.</li> </ul>	<ul style="list-style-type: none"> <li>- Aula i biblioteca.</li> </ul>

**PLA D'ACOLLIDA D'AULA (grans)**

Nivell	4t - 5è - 6è
Curs	2023-2024

Dia	Material	Espai
<p><b>1r dia</b></p> <p><b>FOTO DE GRUP* + INDIVIDUALS FER A 5È (duraran 2 cursos)</b></p> <ul style="list-style-type: none"> <li>- Benvinguda (si cal perquè la mestra és nova o hi ha alguna incorporació nova d'algun infant, fer alguna activitat de presentació o acollida) i conversa de les vacances.</li> <li>- Deixem que seguim lliurement durant la primera setmana (cada matí poden canviar de lloc).</li> <li>- <b>Presentació:</b> <ul style="list-style-type: none"> <li>- <i>Poster de "qui soc?"</i> Com m'agrada que em diguin, coses que m'agraden i no... (4t i 5è en paper i 6è en format digital Jamboard/Padlet).</li> </ul> </li> <li>- Repartir material d'aula:</li> </ul>		

<ul style="list-style-type: none"> <li>- Nom a l'agenda</li> <li>- Carpeta classificadora (5è)</li> <li>- Quadernets d'INNOVAMAT</li> <li>- Llibres d'anglès</li> <li>- Llapis, bolis (blau, negre i vermell), goma i maquineta.</li> <li>- Repartir l'agenda amb les autoritzacions (recollides, paracetamol, sortides...).</li> </ul>		
<p><b>2n dia</b></p> <p><b>DINÀMIQUES DE GRUP</b></p> <ul style="list-style-type: none"> <li>- Foto amb adjectius positius de cada alumne → 4t</li> <li>- Scrabble amb els noms del grup → 5è</li> <li>- Punts de llibre cooperatius → 6è</li> </ul> <p><b>CARTELLS</b></p> <ul style="list-style-type: none"> <li>- Nom penjador</li> </ul>		

<ul style="list-style-type: none"> <li>- Nom càrrecs</li> </ul> <p><b>PRIMERA ASSEMBLEA</b></p> <ul style="list-style-type: none"> <li>- Recordatori dinàmica</li> <li>- Normes i funcionament</li> <li>- Parlar dels delegats d'aula i les seves funcions ( preparar un discurs els candidats)</li> <li>- Explicar eix vertebrador → Propostes nom d'aula</li> </ul>		
<p><b>3r dia</b></p> <p>Proposta: Sortida de matí al parc de Sant Hilari o al Pavelló municipal (demanar-ho) per fer jocs cooperatius i esmorzar tots junts.</p> <p>Idea: Fer samarretes per comunitats, cada comunitat tindrà el seu color identificatiu, per utilitzar-les a les sortides, colònies i festes puntuals. d'aquesta manera, podriem fer un acte simbòlic de benvinguda pels infants que comencen nova comunitat.</p> <p><b>MURAL DE TRANSICIÓ</b></p>		

**Annex 6: Documents PGA:**

- Model S.A.
- Models informes :
  - Adaptació I3
  - La resta de trimestres i grups
  - Primària
- Model autoavaluació

<b>Situació d'aprenentatge:</b>			
<b>Curs:</b>	<b>Nivell:</b>	<b>Temporització:</b>	<b>Àrea/es:</b>

<b>Contextualització</b>

Objectius de desenvolupament sostenible (ODS) ([Document de referència](#)) Marcar amb una creu:

1.	2.	3.	4.	5.	6.	7.	8.	9.	10.
11.	12.	13.	14.	15.	16.	17.			

Competències específiques

<p>Competències específiques</p>
----------------------------------

Nivell:

Nivell:		
Objectius d'aprenentatge	Criteris d'avaluació	Sabers


Nivell:		
Competències específiques i objectius	Criteris d'avaluació	Sabers



Nivell:		
Competències específiques i objectius	Criteris d'avaluació	Sabers

Quins vectors es tenen en compte? [\(Document de referència\)](#) Marcar amb una creu:

Aprenentatges competencials		Qualitat de l'educació de llengües	
Perspectiva de gènere		Ciutadania democràtica i consciència global	
Universalitat del currículum		Benestar emocional	

**Activitats d'aprenentatge:**

**Avaluació:** *(rúbriques, controls...)*

**Recursos universals:**

**Adaptacions a l'atenció a la diversitat:**

**Tractament de les competències transversals:**

(1.Competència ciutadana. 2.Competència emprenedora. 3. Competència personal, social i d'aprendre a aprendre.4. Competència digital)

- Adaptació I3

**Informe d'Educació infantil 1r  
QUADRIMESTRE**

**1 Curs 2022-23**

---

**Cognoms i nom de l'alumne/a**

---

**Cognoms i nom del/la tutor/a**

---

## ADAPTACIÓ I CARACTERÍSTIQUES EMOCIONALS

**1r INFORME**



	<b>AUTONOMIA PERSONAL</b>
<b>1r INFORME</b>	

	<b>RELACIÓ AMB ELS COMPANYS/ES I ACTITUD DAVANT DEL JOC</b>
<b>1r INFORME</b>	

	<b>AUTOAVALUACIÓ</b>
<b>1r INFORME</b>	
<p><b>-Com estàs a l'escola?</b></p> <p><b>-Et poses les sabates, la bata, prepares la motxilla tu sol o t'han d'ajudar?</b></p> <p><b>-T'agrada jugar amb els companys/es de la classe?</b></p> <p><b>-T'agrada jugar a joc simbòlic, racons de treball i jocs de taula?</b></p>	

Signatura del/la tutor/a

Data i segell del centre

.....

NOM DE L'ALUMNE/A:

Signatura i observacions dels pares o tutors:

- La resta de trimestres i grups (infantil)

## **Informe d'Educació infantil**

**1 Curs 2022-23**

---

**Cognoms i nom de l'alumne/a**

---

**Cognoms i nom del/la tutor/a**

1r

- 
- Model autoavaluació

	<b>Un infant que creix amb autonomia i confiança</b>



**2n INFORME (Febrer a Juny)**

--

**Un infant que es comunica amb diferents llenguatges**


**2n INFORME (Febrer a Juny)**

--

--

	<b>Un infant que descobreix el món amb curiositat</b>
<b>1r INFORME</b>	
<b>2n INFORME</b>	

	<b>Un infant que forma part de la diversitat del món</b>
<b>1r INFORME</b>	
*Diversitat del món	
<b>2n INFORME</b>	

Faltes d'assistència:
Retards:

Signatura del/la tutor/a

Data i segell del centre

Juny de 2021

---

.....

Signatura i observacions dels pares o tutors:

#### AUTOAVALUACIÓ ALUMNES:

- 1.- Com et sents a l'escola?
- 2.- Necessites ajuda per fer les coses del dia a dia?
- 3.- Quines activitats de les que fem durant la setmana t'agraden més?
- 4.- T'agrada participar a la rotllana?
- 5.- Amb qui t'agrada estar a l'escola?

- Informes primària

**INFORME TRIMESTRAL**

<b>Nom i cognoms:</b>		
<b>Curs:</b>	<b>Trimestre:</b>	<b>Any acadèmic:</b>

<b>Observacions sobre el procés d'aprenentatge i el procés personal de l'infant</b>

--

**Observacions sobre les àrees**

Llengua i literatura (català i castellà)

Llengua estrangera

Coneixement del medi natural, social i cultural

Matemàtiques

Educació física

Educació artística (música i plàstica)

Religió

Valors (5è)

**Nom i cognoms del tutor/a:**

## AUTOAVALUACIÓ ALUMNES (1r i 2n2n trimestre

CURS: 2022-23

NOM:				
NIVELL:				
M'AGRADEN LES ACTIVITATS QUE FEM A L'ESCOLA.				
FAIG LES MEVES APORTACIONS A LA CLASSE.				
SOC RESPONSABLE FENT EL MEU CÀRREC.				
REVISO LES MEVES FEINES SENSE QUE M'HO RECORDI LA MESTRA.				
AIXECO LA MÀ PER PARTICIPAR.				
FAIG LES MEVES FEINES EL MILLOR POSSIBLE.				
TINC ENDREÇAT EL MEU PENJADOR I EL MEU CALAIX.				
PORTO LES TASQUES DE CASA EL DIA QUE TOCA.				
M'AGRADA ESTAR AMB ELS COMPANYS I COMPANYYES.				
RESPECTO LES APORTACIONS DELS COMPANYS I LES COMPANYYES.				



Interès	Participació, autonomia i iniciativa	Organització	Convivència
---------	--------------------------------------	--------------	-------------

Respecte a l'autoavaluació feta per l'alumne/a, el tutor/a pensa que mostra una tendència a ser:

- Optimista: Mostra més mancances de les que reconeix
- Rigorosa: Mostra més habilitats de les que reconeix.
- Força ajustada a la realitat.

Signatura alumne

Signatura tutor/a aula

# AUTOAVALUACIÓ ALUMNES (3r)

Autoavaluació alumnes

2n trimestre

				
M'AGRADEN LES ACTIVITATS QUE FEM A L'ESCOLA.				
FAIG LES MEVES APORTACIONS A LA CLASSE.				
SOC RESPONSABLE FENT EL MEU CÀRREC.				
REVISO LES MEVES FEINES SENSE QUE M'HO RECORDI LA MESTRA.				
AIXECO LA MÀ PER PARTICIPAR.				
FAIG LES MEVES FEINES EL MILLOR POSSIBLE.				
PORTO LES TASQUES DE CASA EL DIA QUE TOCA.				
TINC LES FEINES BEN ENDREÇADES A LA MEVA CARPETA.				
M'AGRADA TREBALLAR EN PETIT GRUP.				
RESPECTO LES APORTACIONS DELS COMPANYS I LES COMPANYYES.				

Interès	Participació, autonomia i iniciativa	Organització	Convivència
---------	--------------------------------------	--------------	-------------

Respecte a l'autoavaluació feta per l'alumne/a, el tutor/a pensa que mostra tendència a ser:

- Optimista: Mostra més mancances de les que reconeix
- Rigorosa: Mostra més habilitats de les que reconeix.
- Ajustada a la realitat.

## AUTOAVALUACIÓ ALUMNES (4t, 5è i 6è)

2n trimestre

**Nom i cognoms:**

**Curs:**

		Molt	Bastant	Poc	Grà
	ada el dia a dia a l'escola.				
	olico en les activitats.				
	ipo en el treball en grup.				
	orço quan treballo individualment (per fer-ho el millor possible).				
	niciativa per treballar sol (sense que m'ho digui el mestre).				
	no ajuda quan la necessito (pregunto dubtes, la feina que no c...).				
	rganitzat el meu material (carpeta, calaix, taula...).				
	ito el temps de treball a l'aula.				
	a gust amb els companys i companyes.				
Interès	Participació, autonomia i iniciativa	Organització		Convivència	

Respecte a l'autoavaluació feta per l'alumne/a, la tutora creu que mostra una tendència a ser:

- Optimista: Mostra més mancances de les que reconeix
- Rigorosa: Mostra més habilitats de les que reconeix.
- Ajustada a la realitat.

Signatura alumne/a

Signatura tutor/a aula

## **Annex 7: Memòria de CREDA**

**Àmbit : Alumnat i Família**

# **Objectius**

- 1 Proporcionar atenció logopèdica específica complementària a l'atenció dels professionals del centre, en l'àmbit de la comunicació i el llenguatge, a aquells alumnes que prèviament s'ha determinat, a partir de la valoració de les

seves necessitats específiques, programant i avaluant de manera continua la seva evolució.

- Actuacions realitzades: en funció del seu pla concret.
  - Valoració: S'han realitzat les revisions de final de curs al creda: continuïtat atenció curs pel vinent (segons protocol específic, del progrés de la competència comunicativa i/o lingüística de cada un dels alumnes atesos i/o fi d'atenció específica.
- 2 Col·laborar i assessorar el professorat de l'alumnat amb dificultats de llenguatge per a la seva valoració de necessitats de suport i la seva l'atenció.
- Actuacions realitzades: assessorament dins l'aula i la coordinació amb el tutor setmanalment
  - Valoració: S'han mantingut les coordinacions que estaven previstes al llarg del curs. S'han donat orientacions al tutor al final del curs.
- 3 Aportar informació sobre la intervenció específica i col·laborar amb el professorat del centre i l'EAP, en el disseny i avaluació de l'atenció educativa dels alumnes amb dificultats en la comunicació, el llenguatge i l'audició.
- Actuacions realitzades: Coordinacions periòdiques tutors/mee/EAP.
  - Valoració: S'han mantingut les coordinacions que estaven previstes al llarg del curs.
- 4 Col·laborar en l'orientació i atenció a les famílies dels alumnes atesos.
- Actuacions realitzades: Coordinacions periòdiques tutors/mee/EAP.
  - Valoració: S'han mantingut les coordinacions que estaven previstes al llarg del curs amb el tutor, eap i les famílies.
- 5 Col·laborar amb l'EAP en la valoració d'alumnes que el professorat detecta amb necessitats importants de l'àmbit comunicatiu i lingüístic per a orientar els suports adients.
- Actuacions realitzades: Coordinacions periòdiques tutors i EAP.
  - Valoració: S'han mantingut les coordinacions que estaven previstes al llarg del curs.

## Actuacions realitzades per a cada alumne al centre

- Avaluació inicial i final del llenguatge de l'alumne/a, per a l'elaboració del perfil lingüístic.
- Elaboració d'un pla de treball concret d'atenció logopèdica per a cada un.
- Atenció logopèdica directa ajustada a les necessitats de cada alumne.
- Avaluació dinàmica i reajustament de la intervenció.
- Valoració de l'assoliment dels objectius del pla de treball de cada alumne.
- Col·laboració amb el professorat.
- Informació i orientació a la família.

## Alumnat a atès i temporització actuacions:

INICIAL S NOM	DATA NAIX.	NIVEL L ED	DATA INICI INTERV	NEE/ NES/ E	TIPUS DE DISC.	GRAU DE P.A	C.L. juny 22	TIPUS D'ACTUACIÓ	PREV. AT. SETM ALUMNE	COORD. FAMILIA	COORD. PROFES	OBSERVACIONS/ ALTRES ACTUACIONS CREDA	PREVISIÓ CURS 23-24
MMP	18/05/2016	1r Prim	/09/2021					Logopèdica	1s	Trim	Trim	Valoració al desembre per decidir-la continuïtat	Fi atenció específica CREDA juny 23

ULC	24/03/2018	2n EI	/02/2022				B	Logopèdica	2s	Trim	Trim		Continuïtat
-----	------------	-------	----------	--	--	--	---	------------	----	------	------	--	-------------

### Horari i periodicitat d'atenció al centre

---

MMP: Dilluns de 9:15 a 10:15h.

ULC: Dilluns de 10:15 a 11h i dimecres de 11:15 a 12:15

---

## Valoració dels indicadors previstos acordats amb el centre

- 1 Avaluació, segons protocol específic, del progrés en la competència comunicativa i lingüística de cada un dels alumnes amb atenció logopèdica
- 2 Valoració conjunta amb el professorat del progrés en les habilitats lingüístiques
- 3 Grau d'assoliment dels objectius previstos al Pla de treball logopèdic de cada alumne atès (> 70%)
- 4 Grau de realització de les actuacions previstes: sessions d'atenció logopèdica/ seguiment / assessorament, coordinacions amb professorat, coordinacions amb família (> 80% )

Grau de satisfacció del professorat amb el que s'ha





Annex 8: Memòria de l'EAP

CENTRE	NOMBRE D'UNITATS	PROJECTES D'INNOVACIÓ / ALTRES PRIORITARIS	FORMACIÓ
PUBLIC	9	#AquiProuBullying Coordinació 0-6 Projecte de llengües ULAE	3080970529 <b>Taller a centre - Disseny de situacions d'aprenentatge amb tecnologia digital</b> - Taller a centre 3081180555 <b>Els usos lingüístics en l'àmbit educatiu</b> - Taller a centre

**Nom dels referents del servei educatiu**

---

CRP Professional: Joan Sedeño

Segons demanda

EAP Psicopedagoga: Sílvia Pérez

Periodicitat: 3 dilluns matí mensuals

EAP Treballadora Social:

Segons demanda

EAP Fisioterapeuta:

Segons horari pactat

LIC Assessorament: Melín Masdeu

Cada tres setmanes durant el segon semestre

---

Signatura del/ de la professional del Servei Educatiu

---

Signatura de la directora del centre

Sílvia Pérez Lima

Consol Huerga Muscat

---

Lloc i data: Abrera, 4 octubre de 2022

En aquest document es relacionen exclusivament els objectius estratègics prioritzats acordats amb el centre

---

<b>AMBIT</b>	
X Centres i professorat	Alumnat i famílies
<b>OBJECTIU MARC DEL SERVEI EDUCATIU</b>	
Fomentar el desenvolupament de l'Estratègia Digital de Centre als centres de la zona	
<b>OBJECTIU DEL CENTRE</b>	
Millorar la Competència digital del professorat	
<b>ACTUACIONS</b>	
1 Coordinació i suport a les activitat formatives i altres demandes per avançar en la implementació de l'estratègia digital de centre i en la millora de la Competència Digital Docent.	
<b>Professionals responsables SE</b>	<b>Interlocutor/a centre</b>

Joan Sedeño Lobato i Santi Hernández Ferrer	Equip directiu / Coordinació digital
<b>Temporització</b>	<b>Destinataris</b>
Tot el curs	Claustre

## INDICADORS PER A L'AVALUACIÓ

Actuació 1: Coordinació i suport a les activitat formatives i altres demandes per avançar en la implementació de l'estratègia digital de centre i en la millora de la Competència Digital Docent.

<b>Grau d'aplicació:</b> S'ha donat resposta a les demandes del centre																				100%
S'han atès mensys del 25% de les demandes					S'ha atès entre el 26 i el 50 % de les demandes					S'ha atès entre el 51 i el 75 % de les demandes'					S'ha atès més del 75 % de les demandes					
5	10	15	20	25	30	35	40	45	50	55	6	65	70	78	80	85	90	95	100	

<b>Qualitat de l'execució:</b> S'ha donat resposta a les demandes del centre																				100%
Termini d'execució					Utilització dels recursos previstos					Adequació metodològica					Grau de compliment de les persones implicades					
Les accions s'han dut a terme dins el termini establert					La resposta a les demandes de suport ha estat pactada i realitzada					Satisfacció amb la resposta a les demandes					Els diferents agents s'hi han implicat adequadament					
5	10	15	20	25	5	10	15	20	25	5	10	15	20	25	5	10	15	20	25	

<b>Grau d'impacte:</b> Grau d'adequació de la resposta donada a les demandes realitzades																			75%
--	--	--	--	--	--	--	--	--	--	--	--	--	--	--	--	--	--	--	-----

La informació i/o materials compartits no s'han considerat útils					La informació i/o materials compartits s'han considerat poc útils					La informació i/o materials compartits s'han considerat força útils					La informació i/o materials compartits s'han considerat molt útils					
5	10	15	20	25	30	35	40	45	50	55	60	65	70	75	80	85	90	95	100	

<b>Valoració global actuació 1</b>	Grau d'aplicació					Qualitat d'execució										Grau d'impacte					<b>GLOBAL 93 %</b>
	5	10	15	20	25	5	10	15	20	25	30	35	40	45	50	5	10	15	20	25	

<b>ÀMBIT</b>	
CENTRES I PROFESSORAT	ALUMNAT I FAMÍLIES
<b>OBJECTIU MARC DEL SERVEI EDUCATIU</b>	
Col·laborar en la millora de la funcionalitat del centre per assolir els objectius del projecte d'atenció a la diversitat	
<b>OBJECTIUS DE CENTRE</b>	

Millorar l'atenció universal de l'alumnat vehiculat a través de la CAD en el marc de l'educació en un sistema inclusiu

## ACTUACIONS

- 1 Contribuir a la millora en les actuacions i formes de treball que afavoreixin l'atenció i acompanyament a l'alumnat NEE i/o prioritzats i les seves famílies, construint un marc comú d'actuació mitjançant la presa de decisions efectiva de la CAD
- 2 Assessorament en la millora tutorial de l'atenció a les diversitats, en el marc d'una petita xarxa d'acció tutorial i atenció a la diversitat amb la col·laboració del CRETDIC

## PROFESSIONALS RESPONSABLES SE

Sílvia Pérez Lima

## INTERLOCUTOR/A CENTRE

Equip directiu

## TEMPORITZACIÓ

Calendari establert amb el centre

## DESTINATARIS

Equip directiu, mestres educació especial, equip docent, alumnat i famílies

1 **ACTUACIÓ 1:** Contribuir a la millora en les actuacions i formes de treball que afavoreixin l'atenció i acompanyament a l'alumnat NEE i/o prioritzats i les seves famílies, construint un marc comú d'actuació mitjançant la presa de decisions efectiva de la CAD

**Grau d'aplicació:**

	50%										50%										100%
	S'ha dut a terme la planificació de l'actuació										S'han dut a terme les accions prioritzades dins la planificació										100%
Grau d'aplicació	5	10	15	20	25	30	35	40	45	50	5	10	15	20	25	30	35	40	45	50	

**Qualitat de l'execució:**

	75%															25%					100%
	S'han realitzat les tasques compartint criteris i prenent acords															Les tasques s'han dut a terme en el termini establert					100%
Qualitat de l'execució	5	10	15	20	25	30	35	40	45	50	55	60	65	70	75	5	10	15	20	25	

**Grau d'impacte:**

	Satisfacció de la CAD i de l'equip d'orientació amb la col·laboració en la col·laboració i assessorament				100%
	Fins el 25%	Entre el 25% i el 50%	Entre el 50% i el 75%	Entre el 75% i el 100%	

Grau d'impacte	5	10	15	20	25	30	35	40	45	50	55	60	65	70	75	80	85	90	95	100	100%

2 **ACTUACIÓ 2:** Assessorament en la millora tutorial de l'atenció a les diversitats, en el marc d'una petita xarxa d'acció tutorial i atenció a la diversitat amb la col·laboració del CRETDIC

**Grau d'aplicació:**

Grau d'aplicació	50%										50%										100%
	S'ha dut a terme la planificació de l'actuació										S'han dut a terme les accions prioritzades dins la planificació										100%
	5	10	15	20	25	30	35	40	45	50	5	10	15	20	25	30	35	40	45	50	

**Qualitat de l'execució:**

	75%										25%					100%
	S'han realitzat les tasques compartint criteris i prenent acords										Les tasques s'han dut a terme en el termini establert					100%



Qualitat de l'execució	5	10	15	20	25	30	35	40	45	50	55	60	65	70	75	5	10	15	20	25	
------------------------	---	----	----	----	----	----	----	----	----	----	----	----	----	----	----	---	----	----	----	----	--

**Grau d'impacte:**

Grau d'impacte	Satisfacció de la CAD i de l'equip d'orientació amb la col·laboració en la col·laboració i assessorament																			100%
	Fins el 25%					Entre el 25% i el 50%					Entre el 50% i el 75%					Entre el 75% i el 100%				100%
	5	10	15	20	25	30	35	40	45	50	55	60	65	70	75	80	85	90	95	

<b>ACTUACIÓ 1</b>	33%							33%							33%							100%
	Grau d'aplicació							Qualitat de l'execució							Grau d'impacte							TOTAL
	100%																					
	6	9	12	18	24	30	33	6	9	12	18	24	30	33	6	9	12	18	24	30	33	

<b>ACTUACIÓ 2</b>	33%							33%							33%							100%
	Grau d'aplicació							Qualitat de l'execució							Grau d'impacte							TOTAL
	100%																					
	6	9	12	18	24	30	33	6	9	12	18	24	30	33	6	9	12	18	24	30	33	

50%									50%								100%
<b>Actuació 1</b>									<b>Actuació 2</b>								
Contribuir a la millora en les actuacions i formes de treball que afavoreixin l'atenció i acompanyament a l'alumnat NEE i/o prioritzats i les seves famílies, construint un marc comú d'actuació mitjançant la presa de decisions efectiva de la CAD									Assessorament en la millora tutorial de l'atenció a les diversitats, en el marc d'una petita xarxa d'acció tutorial i atenció a la diversitat amb la col·laboració del CRETDIC								100% TOTAL
10	15	20	25	30	35	40	45	50	10	15	20	25	30	35	45	50	

**OBSERVACIONS ACTUACIÓ 1**

**OBSERVACIONS ACTUACIÓ 2**

<b>AMBIT</b>	
Centres i professorat	
<b>OBJECTIU MARC DEL SERVEI EDUCATIU</b>	
Sensibilitzar els centres i l'entorn sobre la rellevància de l'ús del català com a llengua de cohesió social	
<b>OBJECTIU DEL CENTRE</b>	
Aconseguir una competència lingüística alta en català dels alumnes un cop acabat el seu pas pel centre	
<b>ACTUACIONS</b>	
1 Sessions de taller (5 sessions)	
<b>Professionals responsables SE</b>	<b>Interlocutor/a centre</b>
Melín Masdéu Chimeno	GI
<b>Temporització</b>	<b>Destinatari</b>

Segon semestre	Equip directiu, coordinadors de cicle i clic (GI)
----------------	---

ULAE: AVALUACIÓ DE L'ACTUACIÓ:																					
Grau d'aplicació	<b>Referent per a l'avaluació:</b> planificació																				
	35%							65%													
	S'ha acomplert el calendari de sessions							s'han acomplert les tasques previstes													
	5	10	15	20	25	30	35	5	10	15	20	25	30	35	40	45	50	55	60	65	
																			<b>TOTAL GRAU D'APLICACIÓ</b>		
Qualitat de	<b>Referent per a l'avaluació:</b> Adequació de l'actuació																				
	40%							40%							20%						
	Adequació metodològica							Adequació a centre							Recursos						

l'execució	S'han establert criteris d'actuació a partir de la diagnosi de centre								L'aplicació s'ha pogut adaptar a les característiques del centre								El centre ha considerat útils els procediments			
	5	10	15	20	25	30	35	40	5	10	15	20	25	30	35	40	5	10	15	20
<b>TOTAL QUALITAT DE L'EXECUCIÓ</b>																				
Grau d'impacte	<b>Referent per a l'avaluació: Projecció</b>																			
	25%					25%					50%									
	El centre han considerat aplicable la metodologia					El centre han considerat adequat el pla de treball					El centre ha establert mecanismes per a la continuïtat de la proposta									
	5	10	15	20	25	5	10	15	20	25	5	10	15	20	25	30	35	40	45	50
<b>TOTAL GRAU D'IMPACTE</b>																				

**ACTUACIONS NO PREVISTES / A DESTACAR**

Les proposades al taller ( LIC)

## **OBSERVACIONS GENERALS**

## **PROPOSTA DE TREBALL CURS 2023-24**

Continuïtat del grup impulsor i activitats impuls català (LIC)

Desenvolupament de la formació per a l'obtenció del nivell C2 de català per a tot el claustre (LIC): 11 persones: 6 que seguiran en el centre i 5 que marxaran del centre



Data de la realització de la valoració:

Juny 2023