



Memòria de Gestió

Escola Municipal de Música Issi Fabra

CURS 2021-22

Índex

1) Currículum de matèries.....	P.3
2) Òrgans de govern.	P.4
3) Calendari escolar i horaris grups.	P.7
4) Consell escolar i Claustre de professorat. Calendari de reunions	P.10
5) Activitats..	P.11
6) Valoració del curs 21-22 i propostes de millora	P.16
7) Valoració objectius i indicadors del curs 21-22	P.21
8) Alumnes curs 2021-22.	P.23

Annexos:

Programes i cartells dels Concerts i Recull de Premsa

1) CURRÍCULUM DE MATÈRIES

- ◆ Acordió cromàtic
- ◆ Bateria
- ◆ Cant
- ◆ Cant Coral
- ◆ Clarinet
- ◆ Conjunt Instrumental (Combo)
- ◆ Contrabaix
- ◆ Djembé
- ◆ Flauta Travessera
- ◆ Guitarra
- ◆ Guitarra i Baix Elèctrics
- ◆ Grup Do Re Mi
- ◆ Llenguatge Musical:
 - .- Sensibilització
 - .- Preparatori
 - .- Nivell Elemental
 - .- Nivell Mitjà
 - .- Post-Mitjà
 - .- Adults
- ◆ Música i Noves Tecnologies
- ◆ Música de Cambra
- ◆ Orquestra
- ◆ Piano
- ◆ Repertorisme
- ◆ Saxòfon
- ◆ Trompeta
- ◆ Tuba
- ◆ Violí
- ◆ Viola
- ◆ Violoncel

2) ÒRGANS DE GOVERN

- ◆ UNIPERSONALS de caràcter extraordinari fins a 30 de juny de 2022:

- .- **Directora:**

- .- Margarita Torner

- .- **Cap d'Estudis:**

- .- Marc S. Pons

- ◆ COL·LEGIATS:

- .- Consell Escolar:**

Representants del Consell Escolar Fins el 19 de novembre de 2021:

- .-Presidenta:**

- Margarita Torner

- .-Representant Ajuntament:**

- Laia Vila Montes

- .-Representants del professorat:**

- Rosa Comellas Rosiñol (excedència)

- Albert Martínez Torrente

- Marc S. Pons Aubinyà

- Cristina Serra Jover(excedència)

- .-Representants de l'alumnat:**

- Suzy Marie

- Carme Constans Hubach

- .-Representants pares d'alumnes:**

- Maria Josep Colomer

- Gonzalo Melero Blanco

- Isabel Lesmes Flores

- Roser Respecte Pascual

- .- Representant del PAS:**

- Núria González

.- Consell Escolar Eleccions :

Representants del Consell Escolar Fins el 2024:

.-Presidenta:

Margarita Torner

.-Representant Ajuntament:

Laia Vila Montes

.-Representants del professorat:

Patrick Barrionuevo (fins 2024)

Francesc Xavier Alern (fins 2024)

Cristina Serra Jover(excedència) (fins 2022)

Marc S. Pons (fins 2022)

.-Representants de l'alumnat:

Marie Pla (fins 2024)

Carme Constans Hubach(fins 2022)

.-Representants pares d'alumnes:

Sandra Mendez (fins 2024)

M^a Angels Macias (fins 2024)

Isabel Lesmes Flores (fins 2022)

Roser Respecte Pascual (fins 2022)

.- Claustre de Professors:

- ◆ Francesc Xavier Alern: guitarra i Llenguatge adults.
- ◆ Patrick Barrionuevo: clarinet, saxòfon, trompeta i Combo vent.
- ◆ Carme Baulenas: cant, cant coral i Llenguatge Musical.
- ◆ Laia Martin: piano, repertorisme.
- ◆ Anna Martínez: violí, viola, Llenguatge musical i cambra rotatòria.
- ◆ Albert Martínez: guitarra i baix elèctrics, conjunt instrumental combo.
- ◆ Aina Mezquita: piano
- ◆ Carles Miguel: bateria i djembé.
- ◆ David Parareda: flauta travessera, Do re mi, Sensibilització musical.
- ◆ Marc Pons: violoncel, orquestra elemental i professional i llenguatge musical.
- ◆ Margarita Torner: acordió cromàtic, llenguatge musical .

.- Professors substituïts:

- ◆ Aina Mezquita. Substituïda de la professora Rosa Comellas, tot el curs.
- ◆ Ana Martínez. Substituïda de la professora Cristina Serra, tot el curs.

3) CALENDARI ESCOLAR I HORARIS GRUPS

SETEMBRE

- Dijous 2 Prova de nivell a les 17h
Reunió d'alumnes nous a les 20h
Divendres 3 Reunió Claustre de professorat
Donar hores instruments (telemàtic / presencial)
Dijous 9 Reunió del Consell escolar
Dilluns 13 Inici del curs acadèmic

OCTUBRE

- Dilluns 11 Festa de lliure disposició
Dimarts 12 Festa, Dia de la hispanitat

NOVEMBRE

- Dilluns 1 Tot Sants
Dilluns 22 Santa Cecília

DESEMBRE

- Dilluns 6 Festa, Dia de la Constitució espanyola
Dimarts 7 Festa de lliure disposició
Dimecres 8 Festa, Dia de la Immaculada Concepció
16 - 22 Audicions trimestrals
23 - 31 Vacances de Nadal

GENER

- 1 - 9 Vacances de Nadal
Dilluns 10 Inici de classes
Dimecres 19 Reunió Claustre de professorat
Dimecres 26 Reunió del Consell escolar

FEBRER

- Dimecres 23 Festa de lliure disposició

MARÇ

- Dijous 17 i divendres 18 Festes de lliure disposició

ABRIL

- 4 - 8 Audicions trimestrals
11 - 18 Vacances de Setmana Santa

Dimarts 19 Inici de classes
Dimecres 27 Reunió Claustre de professorat
Divendres 29 Concert d'alumnes

MAIG

30 - 31 Exàmens de Llenguatge musical

JUNY

1 - 3 Exàmens de Llenguatge musical
6 Festiu
7 - 10 Exàmens d'instrument
Audicions trimestrals
13 - 17 Preparació Concert de fi de curs
Diumenge 19 Concert de fi de curs
Dimarts 21 Dia Mundial de la Música
Dimecres 22 Fi del curs acadèmic
Dilluns 27 Reunió Claustre de professorat
Junta d'avaluació
Reunió Consell escolar

DIMARTS	DIMECRES	DIJOUS
DO RE MI 3 anys Auditori EMMIF (17:30- 18:30h)	SENSIBILITZACIÓ MUSICAL 4 anys Auditori EMMIF (17:30h-18:30h)	PREPARATORI B (Alfons I - Aula Música) (17:45h-18:45h)
SENSIBILITZACIÓ MUSICAL 5 anys Auditori EMMIF (18:30h-19:30h)	PREPARATORI A (Aula 13) (17:45h-18:45h)	
	SENSIBILITZACIÓ MUSICAL 6 anys Auditori EMMIF (18:30h-19:30h)	

DILLUNS	DIMARTS	DIMECRES	DIJOUS	DIVENDRES
		1r NIVELL MITJA 16:00 - 18:00h (Aula 12)	COMBO (PROFESSIONAL) 17:15 – 18:15h (Auditori)	
		3r NIVELL ELEMENTAL B 18:00 - 19:00h (Alfons I - Aula Música)	COMBO (INICI) 18:15 – 19:15h (Auditori)	
3r NIVELL ELEMENTAL A 17:45 - 18:45h (Aula 13)	1r NIVELL ELEMENTAL B 17:45 - 18:45h (Aula 13)	3r NIVELL ELEMENTAL A 18:00 - 19:00h (Aula 12)	2n NIVELL MITJA 18:15 - 20:15h (Aula 12)	
3r NIVELL ELEMENTAL B 17:45 - 18:45h (Aula 12)	1r NIVELL ELEMENTAL A 17:45 - 18:45h (Alfons I - Aula Música)	1r NIVELL ELEMENTAL A 19:00 - 20:00h (Alfons I - Aula 11)		1r NIVELL ELEMENTAL B 17:45 - 18:45h (Auditori)
CORAL 2n CICLE 18.45 -19.45h (Alfons I - aula audiovisuals)	CORAL 1r CICLE 2n CURS 18.00 – 18.45h (Alfons I - aula audiovisuals)	ORQUESTRA ELEMENTAL 19:00h – 20:00h (Aula 13)	COMBO (ELEMENTAL) 19:15 – 20:15h (Auditori)	2n NIVELL ELEMENTAL B 18:45 - 19:45h (Alfons I - Aula Música)
2n NIVELL ELEMENTAL A 18:45 - 19:45h (Aula 12)	CORAL 1r CICLE 1r CURS 19.00 – 19.45h (Alfons I - aula audiovisuals)	4t NIVELL ELEMENTAL 20:00 - 21:00h (Aula 12)		
4t NIVELL ELEMENTAL 19:45 - 20:45h (Aula 12)	2n NIVELL ELEMENTAL B 18:45 - 19:45h (Aula 12)		ORQUESTRA PROFESSIONAL 19.00 – 20.30h (Alfons I - Aula Música)	
	2n NIVELL ELEMENTAL A 18:45 - 19:45h (Aula 13)			
	4t NIVELL ELEMENTAL B 19:45 - 20:45h (Aula 12)			

4) CONSELL ESCOLAR

.- DATES DE REUNIONS:

9 de setembre de 2021 – Anul·lat

14 de desembre de 2021 - *per via telemàtica*

14 de desembre de 2021 - *per via telemàtica*

27 de juny de 2022 - *per via telemàtica o presencial*

CLAUSTRE DE PROFESSORAT

.- DATES DE REUNIONS:

3 de setembre de 2021 presencial

19 de gener de 2022 *per via telemàtica o presencial*

27 d'abril de 2022 *per via telemàtica o presencial*

27 de juny de 2022 *per via telemàtica o presencial*

5) ACTIVITATS

Activitats: revisió d'estiu i previstes curs 2021-22

JULIOL

- 9 Concert d'orgue i cant dels alumnes de l'EMMIF amb l'organista Eudald Dantí a l'església Sant Domènec.
- 11 Trobada de poesia catalana al casino Ceretà. Hi participen les acordionistes: Maia Fané, Edurne Lesmes i Núria Segovia.
- 31 Grup d'havaneres "Mar de Cadí" format per 2 alumnes de l'EMMIF Jordi Segarra i Alfons Gregorio. Van participar els professors Albert M. I Margarita T. Es va fer al pati exterior de l'espai fundació Vila Sant Joan de Puigcerdà. Aquest lloc ens cedeix l'espai (jardí o sala) per fer concerts o reunions.
- 30 Festival de Sallagouse representació de l'òpera "La Bohème" amb la col·laboració del Cor de l'EMMIF i CMP.

AGOST

- 1 Festival de Sallagouse representació de l'òpera "La Bohème" amb la col·laboració del Cor de l'EMMIF i CMP.

SETEMBRE

- 1 Inici Professorat.
- 2 Proves de nivell.
Reunió d'alumnes nous.
- 3 Claustre de Professors.
- 4 Horaris d'instruments (telemàtic / presencial)
- 9 Consell escolar.
- 13 Inici del curs escolar.

OCTUBRE

- 11 Festa de lliure disposició
- 12 Dia de la Hispanitat.

NOVEMBRE

- 1 Festa de Tots Sants.
- 22 Concert de Santa Cecília, al Museu Cerdà.
- 30 Participació d'un grup de vent per la inauguració d'un pont a Bourg-madamme. Prof. Patrick B. que hi porta tres alumnes adults.

DESEMBRE

- 6 Dia de la Constitució espanyola.
- 7 Festa de lliure disposició.
- 8 Dia de la Immaculada concepció.
- 16-22 Audicions instrument primer trimestre.
- 22-31 Vacances de Nadal.

GENER 2022

- 1-9 Vacances de Nadal.
- 10 Dilluns, Inici de les classes.
- 19 Claustre de Professors.
- 26 Consell escolar.

FEBRER

- 5 Fi del primer quadrimestre.
- 12 Prova selecció 9è Giraconcert. Aylén Jimenez i Rose Leyraud.
- 19 Classe magistral de cant amb Marta Mathéu a Berga.
- 20 Concert simfònic "Tant lluny, tant a prop" a la Seu d'Urgell.

- 23 Dia de lliure disposició.
- 28 I concurs de creació per a 4t nivell elemental, 1r de grau i nivell mitjà”
Trobada de música de cambra de CMP 5 de març a Berga.

MARÇ

- 5 Trobada de Música de cambra del CMP a Berga: Aylén J. y Rose L.
- 17-18 Dia de lliure disposició.
- 19-20 Participació als concerts 9è Giraconcert. Aylén Jimenez i Rose Leyraud.
- 9-21 Preinscripcions a les proves d'accés al CMP. (Jose Daniel González i Gabriel Pupaza i Aylén Jimenez segona especialització).
- 24- 26 Concert intercanvi Sant Andreu a l'església Sant Domènec Puigcerdà.
- 30 Audició d'alumnes d'CMP i EMMIF al Museu a les 20h. Prof: Albert M. I Ana M.

ABRIL

- 2 Celebració del dia de la Pau i la No Violència de l'escola Vedruna, a la plaça del Call en suport a Ucraïna. Participació Jan López i Margarita Torner.
- 4-8 Audicions trimestrals.
- 6 Taller de respiració del CMP a la Seu d'Urgell.
- 8 Reunió virtual . XVI Música a les mans al CRE de Barcelona.
- 11-8 Vacances de Setmana Santa.
- 19 Inici de les classes.
- 14 XVI Música a les mans al CRE de Barcelona. Èric Morente, no hi pot participar per malaltia.
- 23 Activitat Sant Jordi al passeig 10 abril de l'esplai les Xicoies, s'anul·la per mal temps.
- 24 Concert de Cors del CMP al casino ceretà. Estada a la Molina del 2 al 3 d'abril.
- 25-27 Intercanvi amb l'Escola de Música Mestre Pich Santa Susana de sant Andreu de Barcelona.

- 29 Concert d'alumnes EMMIF avançats al Museu Cerdà.
- 30 XVIII Acordionada a Prats de Lluçanés, participen 4 alumnes de l'escola.
Audició d'alumnes de CMP i EMMIF a les 20h al Museu Cerdà.

MAIG

- 17-24 Proves d'accés a Berga: Ainhoa 2a esp. Oboè, Aylén 2a esp. Guitarra, Gabi Pupaza i Jose D. González.
- 16-29 Renovacions de matrícules curs 2022-23. (telemàticament).
- 30 Exàmens de llenguatge

JUNY

- 1-3 Exàmens de llenguatge
- 6 Festiu.
- 7-10 Exàmens finals d'Instrument i Audicions instrument tercer trimestre.
- 11 XII Festival Simfònic EMMIF. Al Parc Schierbeck a les 12:00h . Per nosaltres la 2a vegada que hi participem.
- 16-23 Preinscripcions curs 2022-23. (telemàticament). Només per les places que queden obertes.
- 9 Concert fi de curs. Representació de cada departament.
- 21 Dia Mundial de la música: Concert EMMIF a les 17h i Concert Obert a les 20:30h al Casino Ceretà.
- 22 Fi del curs Acadèmic.
- 27 Junta d'Avaluació.
Claustre de Professors.
Consell Escolar.

YOUTUBE: La casa de la música. Videocast EMMIF

NOVEMBRE

DESEMBRE

FEBRER

MAIG

Presentació d'instruments pels alumnes de 2n de Sensibilització.

DIMARTS 8 DE MARÇ

- VIOLONCEL

DIMARTS 15 DE MARÇ

- PIANO
- VIOLÍ

DIMARTS 22 DE MARÇ

- ACORDIÓ

DIMARTS 29 DE MARÇ

- GUITARRA I BAIX ELÈCTRICS
- PERCUSSIÓ

DIMARTS 5 ABRIL

- GUITARRA
- SAXÒFON
- CLARINET
- TROMPETA

Cicle de concerts « Els vermuts de l'Issi »

Dissabte 30 d'abril COMBOBOMBO (Espai Campanar) 13h

Dissabte 7 de maig SCHOOLVATORI JAÇ (Pl.Santa Maria) 13h

Dissabte 14 de maig ORQUESTRES, grup ACORDIONS (Espai Campanar) 13h

Diumenge 22 de maig OVERLORD i Josep Bisbal (Pl. Cabrinetty) 13h

Dissabte 28 de maig Rock'n Grup i Jaume Forcada (Pl.Santa Maria) 13h

- L'equip directiu de l'EMMIF es reuneixen almenys un cop cada setmana dilluns a les 16h i dijous al matí.
- La Directora i la regidora d'Educació interactuen contínuament i es reuneixen presencialment 2 o 3 vegdes l'any.

6) VALORACIÓ DEL CURS 2021-2022 i PROPOSTES DE MILLORA.

- **Crisi sanitària**
- **Activitats**
- **Audicions**
- **Exàmens**
- **Concert fi de curs**

Crisi sanitària

El curs 21-22 ha estat un curs que s'ha desenvolupat amb certa normalitat, ha pogut desenvolupar-se de manera presencial, després de la crisi dels dos últims anys després de l'aparició de la Covid-19. Tot i així, el Departament d'Educació fa elaborar a l'Equip Directiu una Pla d'obertura per si es repeteix la necessitat de confinament o semi-confinament.

En línies generals, es manté en tot el curs el protocol de la ventilació, la higiene de mans, la distància de metre i mig per alumne i la mascareta. Cap a finals de curs, ja és voluntari portar-la.

No gaire avançat el curs, qui és positiu de Covid i té la dosi de vacunació complerta, ja no cal que es confini, pot presentar-se al centre igualment, amb mascareta.

Es viu una normalitat, però es percep una fragilitat emocional no sols per part de l'alumnat, sinó del professorat. Manca participació i alegria en diferents aspectes i nivells, i en general, les persones estan més sensibles i crispades.

Caldrà intentar acompanyar a les persones més vulnerables, donar el temps propi de cada individu per a seguir amb la vida quotidiana. Intentar motivar de manera lenta i progressiva a tots els sectors.

ASSIGNATURES i PROJECTES:

- *Cambra rotatòria*: assignatura creada durant aquest curs amb la voluntat que un grup d'alumnes pugui tocar en conjunt, sigui quin sigui l'instrument, esporàdicament amb la finalitat de muntar una audició i concert. La idea és que es facin 3 o 4 sessions i que l'alumnat mostri el repertori treballat en un concert o audició i que després n'entri d'altres.

Aquesta assignatura es va crear després del Grup instrumental d'adults, que només era per a alumnat no professional. Però s'obre a qualsevol alumne que hi tingui interès.

Sobretot a principi de curs, no acaba de funcionar i no es troba alumnat disponible. Si al proper curs no funciona, es valorarà per claustre si s'ha de continuar fent.

La professora responsable és l'Ana Martínez de violí.

Aquesta professora quan no hi ha hagut alumnat amb la voluntat de tocar junts, ha creat un conjunt de l'alumnat de violí de nivells de sensibilització i elemental per treballar el mètode Suzuki: hi ha un molt bon resultat a les Audicions i concerts, tant pels alumnes, com pels pares i públic quan fa la mostra del treball realitzat i hi ha la intenció de fer una hora setmanal de grup de violins per al curs 22-23.

- *Big-band*. És una assignatura que no s'ha dut a terme per les restriccions. Tot i així, es fa el *combo de vent* on hi participa força alumnes.
- *Grups corals*. Tot i encara arrossegar el fet que molt alumnat no vol assistir a aquesta assignatura, el fet és que les participacions a les activitats han estat més nombroses en aquest curs. S'ha continuat partint el grup de coral de primer cicle entre els de 1r curs i el 2n curs. Si no hi ha res de nou, hi ha la intenció ajuntar els dos grups de nou en el curs següent.
- *Orquestra a primària*. El projecte que van elaborar els dos professors de corda de l'EMMIF per anar a l'Alfons I a oferir Orquestra, queda sense realitzar-se, però es vol fer en un futur.

ACTIVITATS :

Activitats de curs. Es tornen a reprendre amb certa normalitat. Els concerts es poden fer sense restriccions.

- Els concerts en línia en streaming de l'Aula de Música moderna creats fruit de la pandèmia no s'han fet, però sí que s'han fet 4 sessions de **Videocast al canal Youtube de l'EMMIF** on els alumnes de Grau Professional s'han fet càrrec de les gravacions de petites entrevistes, espais sonors i petits concerts.
- S'han creat "**Els Vermuts de l'Issi**", una sèrie de cicle de concerts que es fan per la Vila, a l'exterior a partir de maig, quan arriba el bon temps, en dissabte, al migdia. Un format que ha agradat molt i que es vol seguir fent treballant-hi encara més.

Activitats de curs. 1r trimestre

- El **Concert de Santa Cecília** es duu a terme. Torna a haver-hi molta afluència de públic, cosa que emociona molt després de la llarga etapa viscuda de confinament.

Activitats de curs. 2n trimestre.

- Després de dos anys de cancel·lar **l'Intercanvi amb l'Escola de Música Mestre Pich Santa Susana de Sant Andreu de Barcelona**, els dies 25 al 27 de març. El concert es fa dissabte 26 de març a les 17:30h a l'església Sant Domènec.

L'arribada el divendres al vespre, on les autoritats (alcalde, regidora d'Educació i Directora de l'EMMIF) havien de rebre els tres autocars que arribaven, es va veure troncada pel fet d'un accident a la carretera que va fer retardar l'arribada, afectant també l'alumnat de l'EMMIF que havia de fer un primer assaig aquell primer dia i que ja eren al centre esperant. No es van poder fer els assajos, ja que el professorat d'aquí tenia classes i van haver de marxar cap a casa.

Dissabte amb certa normalitat es fan assajos amb diferents alteracions: l'escola convidada canvia algun horari i repertori a última hora. Provoca cert malestar i descontentament per la nostra part on es respira un cert aire invasor. Se'ls ofereix un gran esmorzar que agraeixen molt.

Els resultats musicals, malgrat tot no són negatius i la potent sonoritat i nivell de l'escola convidada fa que quedi un concert lluït i motivador per la nostra part. Hi ha molt públic, la majoria de Barcelona, ja que molts dels participants són del sector turístic de la nostra Vila.

Deduïm que l'escola convidada ja té un interès i una influència dins la nostra comarca que s'escapa una mica de la nostra idea inicial d'un intercanvi pròpiament dit. Decidim que l'alumnat potser pot gaudir d'un altre tipus d'intercanvi més equitatiu i d'igualtat i que creiem que no repetirem amb aquest centre.

Activitats de curs. 3r trimestre.

- **Presentació d'instruments** als alumnes de 2n de Sensibilització. S'ha pogut fer de manera presencial.
- **XII Festival Simfònic EMMIF**, una activitat que es torna a fer al Parc Shierbeck l'11 de juny. És el 2n any consecutiu que participem en aquest format. És un concert simultani on hi participen moltes escoles.

El fem a les 12h del migdia en el dia que es programa fer-lo, per evitar les tempestes de la tarda. Aquell dia feia molta calor i el públic va patir. L'alumnat es protegeix sota dues carpes. La llargada del concert es fa excessiva volent fer mostra de totes les agrupacions de l'EMMIF tocant més d'una peça i algunes agrupacions més que s'hi afegixen esporàdicament (grup d'acordions o violins)

La valoració per part del professorat del claustre és negativa per diferents raons: la llargada del propi concert (es prefereix repartir el concert en dos dins el marc "Els vermuts de l'Issi" i així podem triar les dates). El tema conjunt proposat d'enguany era del Tomeu Penya "Illes dins un riu" i ningú de l'organització ens va facilitar cap arranjament o guia musical, només una simple gravació amb la lletra adaptada. Ens van restringir la comanda de

samarretes i alguns participants es neguen a posar-se-la per temes ideològics. Tampoc es veu la necessitat de pagar 250€ per poder dur a terme un concert on la idea inicial era aprofitar fer l'audició d'agrupacions en aquest concert, però estem veient que necessitem acotar la participació de cada agrupació o fer-la en dos concerts per separat. Per claustre es decideix que no volem continuar amb aquest format per al proper curs.

- **Dia Mundial de la Música** el 21 de juny. Hi ha 2 sessions:
 - Una a les 17h amb 2 concerts simultanis, un a la Plaça Santa Maria i l'altra al passeig 10 d'Abril. Concert infantil on hi participen alumnes de l'EMMIF, només. Les agrupacions toquen al Passeig 10 d'abril.
 - I el concert d'adults a les 20:30h al Casino Ceretà, on hi participen majoritàriament alumnat de l'EMMIF.No hi ha gaire públic. Al final, com que ho organitzem i impulesem nosaltres a l'escola, sembla una activitat més per a l'alumnat que ja es veu afectat per algun canvi d'horari degut a les audicions i exàmens i la preparació del Concert de fi de curs. Proposem no haver de fer-nos càrrec d'aquest concert, que sigui una activitat que es promogui des de l'Ajuntament i que siguin els propis alumnes que hi participen perquè volen. Col·laborarem amb el que faci falta, però no posarem l'energia que sí hem de depositar a les pròpies activitats.
La idea del Dia mundial de la música és que els participants siguin també externs, de la comarca, i que hi hagi més participació en aquest sentit.
- **Concert fi de curs**, 19 de juny. Es preparava una composició inèdita del professor Albert Martínez sobre "La llegenda de la vella de l'estany". Malgrat haver programat la setmana d'assajos i tenint les partitures a punt, s'ha de desestimar el projecte degut a diferents factors relacionats amb una excessiva feina per muntar el concert en una sola setmana: disponibilitat de professorat i nivell musical. A última hora es cancel·la aquest concert i en muntem un altre on cada professor es responsabilitza a muntar una obra per a aquell dia. Els resultats musicals del concert de fi de curs són força satisfactoris i el professorat reacciona a temps i amb molta efectivitat. Es decideix que un projecte com l'inicial no cal fer-lo cada any, sinó almenys cada dos. Sí que es mantindrà el concert Temàtic amb un leitmotiv, però per al curs vinent es farà una sola obra conjunta aprofitant la celebració de l'obertura de l'EMMIF, amb un leitmotiv per a tothom.
La llegenda de la vella de l'estany es posposa per més endavant.

AUDICIONS:

Dates:

Primer trimestre: del 16 al 22 de desembre

Segon trimestre: del 4 al 8 d'abril

Tercer trimestre: del 7 al 10 de juny

Valoració:

- S'han pogut fer de manera presencial i amb normalitat.
- L'audició d'adults es fa a partir del tercer trimestre. Durant els altres dos trimestres només es fa la de cant on també hi ha alumnat adult.
- L'última de cant es fa massa llarga i es proposa que es reparteixi l'alumnat amb la d'adults, ja que molts d'ells ho són.
- Es valora molt positivament que apareguin agrupacions. El grup de violins format per alumnes de Sensibilització i Elemental tenen bona rebuda per part del públic i és motivador per l'alumnat. S'intentarà canviar una mica el format de les audicions que es fan llargues amb intervencions individuals. Que s'agrupin en mes ocasions per evitar que els pares marxin després de l'actuació del seu fill/a.

EXÀMENS :

- Els exàmens es realitzen al 3r trimestre:
Els de llenguatge del 30 de maig al 3 de juny.
Els d'instrument del 7 a l'10 de juny, juntament amb les audicions.
- L'avaluació segueix sent contínua i es fa una avaluació durant el primer quadrimestre de notes: malgrat no s'hagin fet exàmens hi ha diferents ítems que es poden anar valorant a part de les audicions i concerts.
- No s'imprimeixen les notes dels alumnes. Les poden consultar al programa de gestió Gwido a través del codi particular que té cada família.
- Aquest curs 2021-22 hi ha hagut 3 alumnes aspirants de l'EMMIF inscrits a les proves d'Accés a 1r curs al Conservatori de música dels Pirineus per al curs 22-23. Els tres han accedit, un d'ells a la convocatòria de setembre. Les PA han sigut presencials a la seu de Berga.
- La lectura a vista amb l'instrument s'ha realitzat a la classe amb el propi professor. El tribunal valorava les obres.
- No s'ha tingut en compte l'objectiu de valoració de la lectura, objectiu de la PGA. En parlem en un punt a part.
- Intentar que hi hagi el mínim d'alumnat que hagi de fer l'examen a la seva hora de classe i que no ho faci a través del tribunal (per manca d'horari). Les raons solen ser per tema de colònies i incompatibilitats d'horaris.

7) VALORACIÓ OBJECTIUS I INDICADORS DEL CURS 2021-2022.

7.1 Reducció hores lectives grup de Preparatori a Nivell Elemental.

Aquesta reducció ja es va iniciar Durant el curs 19-20, ja que es van haver de crear dos grups d'aquest nivell per sobrepassar la ratio permesa d'alumnes per classe a les NOFC. També es va reduir per les queixes dels pares d'haver de venir tants dies al centre a fer música amb 7 anys.

Després la situació de confinament per la COVID-19 va trencar el ritme de treball habitual, fent classe cada quinze dies, segons les temporades quan es partien els grups en dos.

Tot i així es valora que amb la metodologia I-musi s'ha pogut seguir amb un treball i evolució força estables i positius.

Tot i així s'aposta per seguir fent una hora a la setmana i, fins i tot, es planteja fer una hora a la setmana també a 1r de nivell elemental seguint amb la metodologia I-musi. Veurem quan ho podem aplicar.

7.2 Pla de xoc de lectura musical.

El pla d'actuació es va començar durant el curs 2019-20. Des de l'inici de curs fins al moment del confinament (12 de març 2020) a cada classe de Llenguatge musical es va practicar durant uns minuts la lectura: ja sigui rítmica, melòdica, entonada, etc...depenent del curs i la necessitat en funció de l'alumnat o el nivell. També es va posar en pràctica a les classes d'instrument.

Amb el confinament la part de la lectura es va veure força afectada. No obstant, en alguns instruments sí que hi ha hagut una millora a partir del confinament, perquè l'alumnat havia de ser més autònom i espavilar-se. També en alguns casos hi ha hagut el suport dels familiars.

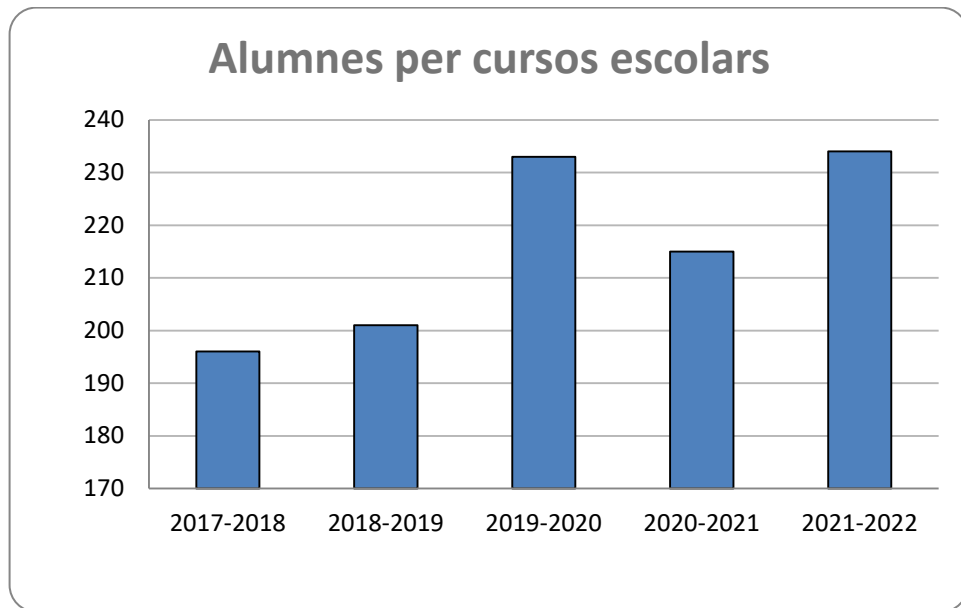
El professorat considera que en aquest curs 21-22 no hi ha prestat una especial atenció. També es fa l'apunt que si no hi ha una pràctica habitual a casa, la millora no es coneix gaire. L'alumnat que ha treballat la plataforma I-musi a casa, sí que ha millorat, però no és un percentatge prou elevat que ho ha fet com caldria.

7.4 Desdoblament de dos cursos a Nivell Elemental i cor primer cicle.

Per optimitzar horaris, des de la pandèmia es va partir els grups de cor de 1r cicle: enlloc de fer un sol grup de 1r cicle que comprenia 1r i 2n curs de nivell elemental, es parteixen els grups, un amb els alumnes de 1r i l'altre amb els de 2n.

Es comenta que si tot segueix així de manera presencial es tornarà a unir els dos grups, ja que encara podem utilitzar l'altra edifici del costat de l'escola, el CEIP Alfons I, que utilitzem encara pels grups més nombrosos.

8) ALUMNES CURS 21-22.

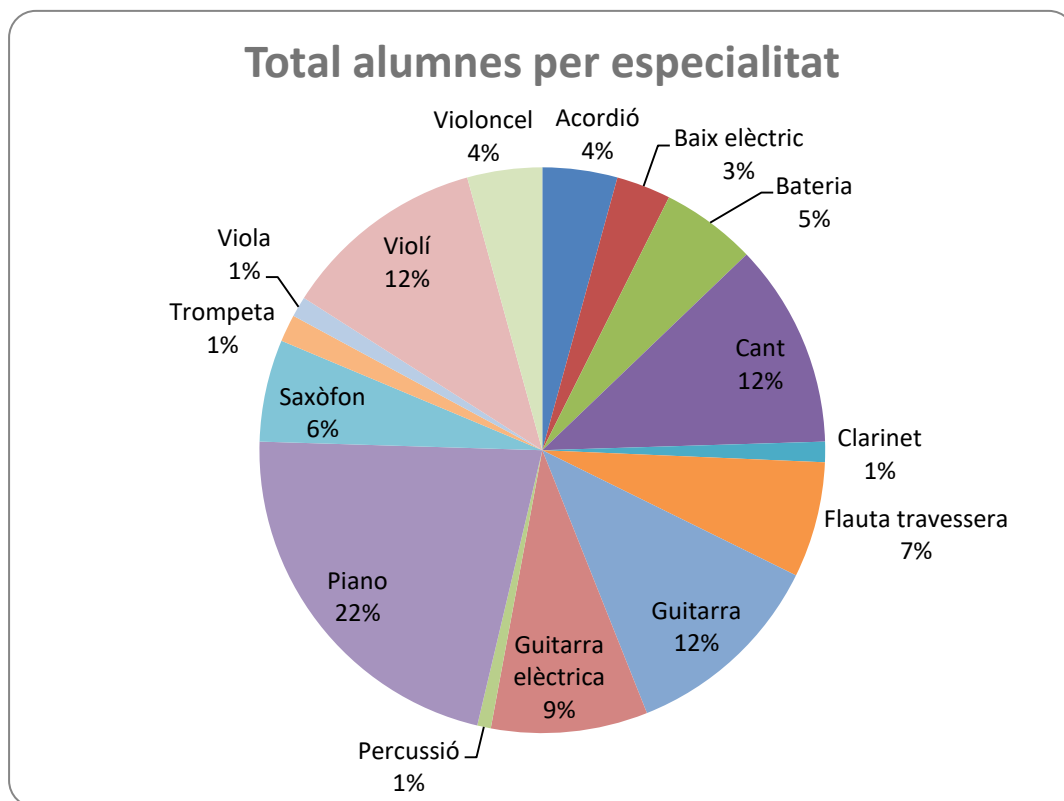


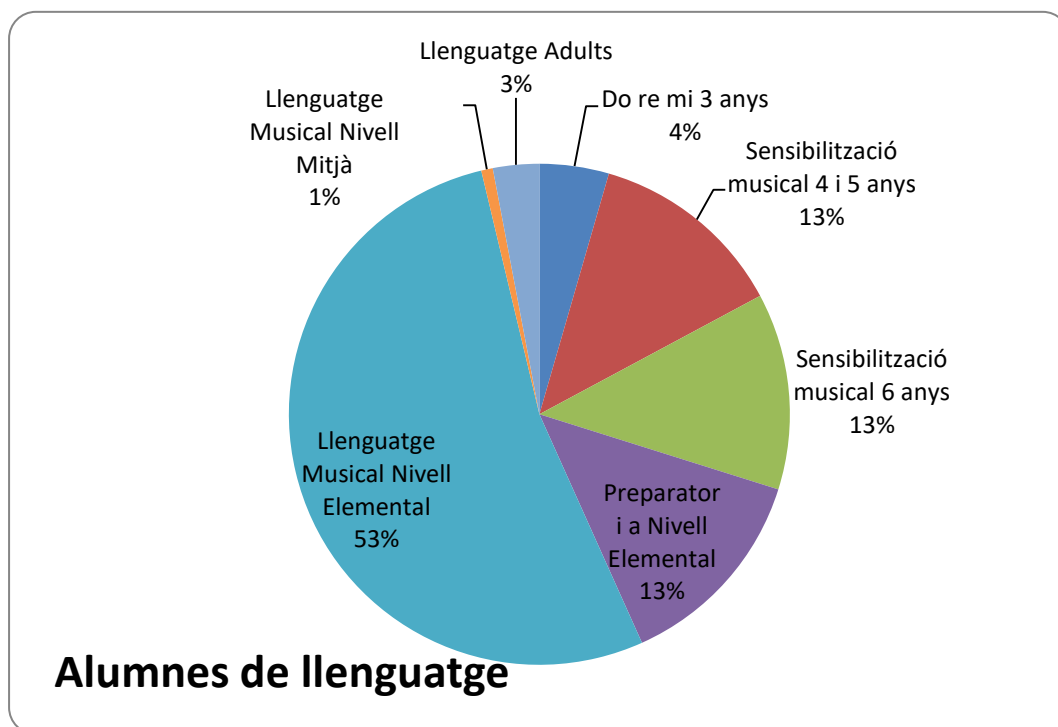
Total alumnes per especialitat

Especialitat	Total	Nois	Noies
Acordió	11	2	9
Baix elèctric	8	6	2
Bateria	14	13	1
Cant	30	9	21
Clarinet	3	1	2
Flauta travessera	17	4	13
Guitarra	30	10	20
Guitarra elèctrica	23	15	8
Percussió	2	2	0
Piano	56	16	40

Saxòfon	15	9	6
Trompeta	4	4	0
Viola	3	1	2
Violí	30	6	24
Violoncel	11	1	10
Especialitat	Total	Nois	Noies

ALUMNES PER PROGRAMA CURRICULAR

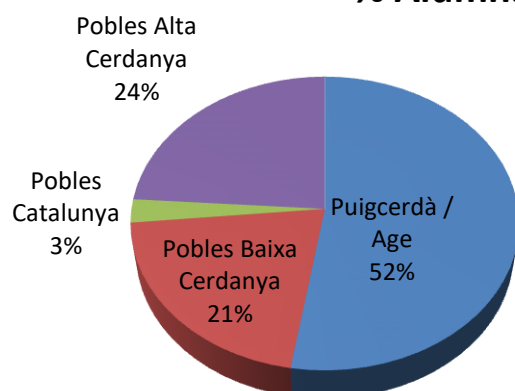




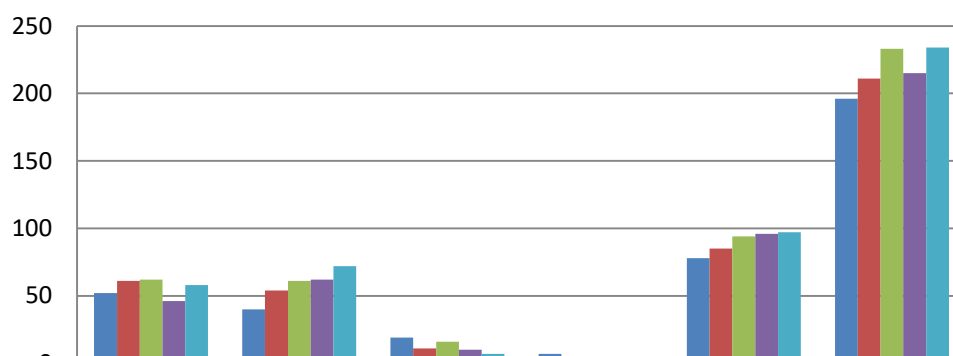
ALUMNES PER POBLACIÓ CURS 2021-2022

Alumnat	Total
Puigcerdà / Age	123
Pobles Baixa Cerdanya	49
Pobles Catalunya	6
Pobles Alta Cerdanya	56
TOTAL	234

% Alumnat total



Alumnes per programa



	Programa A	Programa B	Programa C	Programa D	Altres programes	Total
■ Curs 2017-18	52	40	19	7	78	196
■ Curs 2018-19	61	54	11	0	85	211
■ Curs 2019-20	62	61	16	0	94	233
■ Curs 2020-21	46	62	10	1	96	215
■ Curs 2021-22	58	72	7		97	234