

# Pla d'Organització de Centre Curs 2021-2022

*EMM de la Seu d'Urgell  
Conservatori de Música dels Pirineus  
-seu la Seu d'Urgell-*

**Setembre 2021**



Ajuntament de  
la Seu d'Urgell



música  
escola municipal



Berga · Puigcerdà · la Seu d'Urgell



## INTRODUCCIÓ

En pla d'organització de centre de l'EMM de la Seu d'Urgell i Conservatori de Música dels Pirineus (seu la Seu d'Urgell) té com a objectiu recollir les mesures organitzatives, protocols de seguretat i de prevenció i higiene enfront de la SARS-CoV2 pel curs 2021-2022.

Totes les mesures proposades seran vigents al llarg del curs escolar 2021-2022. No obstant això, aquestes mesures s'avaluaran i s'adaptaran en funció de l'evolució del context epidemiològic i dels avenços en el pla de vacunació i en la immunitat de grup.

Atès que l'EMM de la Seu d'Urgell i el Conservatori de música dels Pirineus (seu la Seu d'Urgell) són dos centres de titularitat municipal, és l'Ajuntament de la Seu d'Urgell qui té la potestat de determinar els seus propis procediments per fer efectiva la normativa vigent en aquesta matèria. No obstant, la proposta del pla d'obertura que es determina contempla els requisits exigits de la Generalitat de Catalunya als centres de la seva titularitat.

## Protocols de referència

Per l'elaboració d'aquest pla s'ha tingut en compte el següent marc de referència:

- Noves orientacions sobre ventilació en els centres educatius en el marc de la COVID-19, del Departament d'Educació de 11 de gener de 2021.
- Pla d'actuació per al curs 2021-2022 per a centres educatius en el marc de la pandèmia per COVID-19, del Departament d'Educació de 30 d'agost de 2021.
- Gestió de casos COVID-19 als centres educatius, Departament d'Educació de 3 de setembre de 2021.
- Algoritme gestió de contactes en centres educatius, Departament d'Educació de 10 de setembre de 2021
- Nota informativa sobre l'ús obligatori de les mascaretes en els centres educatius, Departament d'Educació – Secretaria General, de 15 de setembre de 2021.
- Grups de convivència estable als ensenyaments de règim especial i escoles d'adults, Departament d'Educació, de 23 de setembre de 2021.



## DIAGNOSI

La situació d' excepcionalitat deguda a la pandèmia de la COVID-19 va comportar l'aplicació de mesures per fer front a la contenció de la transmissió del virus. Mesures vertebrades en dos grans eixos: la protecció i la traçabilitat que es van aplicar a l'escola des de l'inici del passat curs escolar.

Durant el curs 2020-2021, com a Escola de música va haver tres casos de COVID-19 confirmats per prova de diagnosi, sense cap transmissió a alumnat i/o professorat del grup classe. Com a Conservatori de música dels Pirineus (seu de la Seu d'Urgell) no va haver cap cas positiu confirmat per prova de diagnosi.

Tot i començar i acabar el curs 2020-2021 amb la màxima presencialitat, aquesta es va veure reduïda entre els mesos de novembre de 2020 a abril de 2021 en l'escola de música. No fou així però al Conservatori de música dels Pirineus, en el que es van mantenir les classes presencials seguint les indicacions establertes en les diferents resolucions en les quals legislaven les mesures en matèria de salut pública per a la contenció del brot epidèmic de la pandèmia de COVID-19 al territori de Catalunya (Departament de Salut de la Generalitat de Catalunya).

Com a escola de música, l'activitat educativa es va desenvolupar presencialment fins el mes de novembre, quan el Departament de Salut va indicar que l'activitat lectiva de les escoles de música quedava interrompuda. Les classes de totes les assignatures es van realitzar telemàticament segons les mesures educatives especificades al pla d'obertura aprovat per Junta de Govern Local el 21 de setembre de 2020.

Com a Conservatori les classes es van poder mantenir presencialment, adoptant però mesures per reduir la presencialitat (les assignatures teòriques es van realitzar en format híbrid al llarg de tot el curs).

Les reunions d'ambdós centres es van dur a terme per videoconferència, tant les de direcció com claustres, caps de departament i consells escolars.

Com a escola les reunions pedagògiques es van reduir, ja que el temps presencial es va destinar a les ventilacions entre les classes.

Es van poder realitzar gran part de les activitats programades dins el calendari escolar. Però no vam estar exempts d'anul·lar concerts, assajos del Projecte Simfònic, col·laboracions i altres activitats programades.

## Eixos d'actuació

El pla es vertebrava en tres eixos d'actuació:

1. Organització i protecció dels diversos col·lectius – PERSONES
2. Organització dels diversos espais- ESPAIS
3. Organització pedagògica, de coordinació i relació amb la comunitat educativa- ENSENYAMENTS



## 1. ORGANITZACIÓ I PROTECCIÓ DELS DIVERSOS COL·LECTIUS

### 1.1 ORGANITZACIÓ DELS GRUPS

#### ESCOLA MUNICIPAL DE MÚSICA

##### a. GRUPS ESTABLES

Per a l'organització i distribució dels grups/espais estables, es pren com a mesura bàsica la distància física interpersonal de seguretat, tant en espais tancats com a l'aire lliure de 2'5 m2 per alumna/e, tal i com s'indica al Pla d'actuació per al curs 2021-2022 per a centres educatius en el marc de la pandèmia per covid-19, de 30 d'agost de 2021.

Grups estables EMM	
<b>Sensibilització de 3 a 6 anys</b>	Màxim 7 alumnes per aula (alumnat de 3 i 4 anys) Màxim 8 alumnes per aula (alumnat de 5 i 6 anys) Espais disponibles: Aula 4 1 professor/a per grup Presencial
<b>Llenguatge musical nivell elemental (iniciació a 4t)</b>	Màxim 7 alumnes per aula Espais disponibles: Aula 2, 3 Màxim 9 alumnes per aula Espais disponibles: Sala d'audicions i sala d'assaig 1 professor/a per grup Presencial
<b>Llenguatge musical/harmonia nivell mitjà (de 1r a 6è)</b>	Màxim 6 alumnes per aula Espais disponibles: Aula 1 Màxim 9 alumnes per aula Espais disponibles: Sala d'Audicions 1 professor/a per grup Model presencial (1r i 2n) híbrid (de 3r a 6è)

Per nivells, els grups estables que es mantindran durant el curs 2021-2022 són els que s'especifiquen en les taules següents:

#### Sensibilització

Curs/Nivell/Grup	Nombre d'alumnat	Professorat estable	Horari setmanal	Espai estable del grup
<b>Sensibilització 4 anys B</b>	4	Pilar Planavila	Dimecres 17:15-18:15	Aula 4
<b>Sensibilització 5 anys B</b>	6	Rafel Llobet	Divendres 17:15-18:30	Aula 4
<b>Sensibilització 6 anys A</b>	7	Sonia Lanau	Dimarts 18:30-19:30	Aula 4
<b>Sensibilització 6 anys B</b>	8	Pilar Planavila	Dimecres 18:30-19:30	Aula 4



### Llenguatge musical – nivell elemental

Curs/Nivell/Grup	Nombre d'alumnat	Professorat estable	Horari setmanal	Espai estable del grup
<b>Iniciació A</b>	7	Rafel Llobet	Dilluns 17:25-18:25	Aula 3
<b>Iniciació C</b>	5	Sonia Lanau	Dilluns 17:25-18:25	Aula Audicions
<b>Iniciació B</b>	10	M <sup>a</sup> José Arilla	Dijous 17:25-18:25	Aula d'Assaig
<b>Primer A</b>	5	Pilar Planavila	Dilluns 17:30-18:30	Aula 2
<b>Primer B</b>	7	Amàlia Sanz	Dijous 17:30-18:30	Aula 3
<b>Primer adults</b>	9	Lourdes García	Dimarts 20:05-21:05	Aula d'Assaig
<b>Segon A</b>	7	Lourdes García	Dimarts 17:25-18:55	Aula d'Assaig
<b>Segon B</b>	5	Marta Lorenz	Dimecres 17:25-18:55	Aula 2
<b>Tercer A</b>	5	Arnau Obiols	Dimarts 17:30-19:00	Aula 2
<b>Tercer B</b>	6	Amàlia Sanz	Dimecres 17:30-19:00	Aula 3
<b>Tercer C</b>	6	Lourdes García	Divendres 17:30-19:00	Aula d'Assaig
<b>Tercer adults</b>	6	Joan Benavent	Dilluns 20:00-21:00	Aula 2
<b>Quart A</b>	9	Amàlia Sanz	Dimarts 17:35-19:05	Aula Audicions
<b>Quart B</b>	5	Lourdes García	Dimecres 17:35-19:05	Aula Assaig



### Llenguatge musical/harmonia – nivell mitjà

Curs/Nivell/Grup	Nombre d'alumnat	Professorat estable	Horari setmanal	Espai estable del grup
Primer N.M.	1	María Querencia	Dimarts 17:30-19:30	Aula 1
Segon N.M.	1	María Querencia	Dilluns 18:00-20:00	Aula 1

#### b. GRUPS NO ESTABLES

Per a l'organització i distribució dels grups/espais estables, es pren com a mesura bàsica la distància física interpersonal de seguretat, de 2'5 m<sup>2</sup> per alumne.

Matèria	Grups estables dels quals prové l'alumnat	Professorat	Horari setmanal	Espai del grup
Cant Coral A1	Iniciació A Iniciació B Primer A	Rafel Llobet	Dilluns 18:30-19:15	La Immaculada
Cant Coral A2	Iniciació C Primer B	Amàlia Sanz	Dijous 18:30-19:15	La Immaculada
Cant Coral B1	Segon A Tercer A Quart A	Rafel Llobet	Dimarts 19:00-19:45	La Immaculada
Cant Coral B2	Segon B Tercer B Quart B	Rafel Llobet	Dimecres 19:00-19:45	La Immaculada
Cant Coral B3	Tercer C	Rafel Llobet	Divendres 19:00-19:45	La Immaculada
Cant Coral C	Primer, Segon N.M. Primer i Tercer adults	Maria Jurado	Dilluns 20:00-20:45	La Immaculada

Agrupacions	Grups estables dels quals prové l'alumnat	Professorat	Horari setmanal	Espai del grup
Acordions cromàtics	3r C N.E.	Pilar Planavila	Divendres 19:00-20:00	Aula 4
Acordions diatònics	2n B N.E. 4t A N.E.	Georgina Fàbregas	Dilluns 20:00-21:00	Aula Audicions
Big band	4t A N.E. i Big band	Narcís Mujal	Dimecres 20:00-21:00	La Immaculada



<b>Combo A</b>	2n A N.E. 3r A N.E. 3r B N.E. 4t A N.E. 4t B N.E.	Manuel Suárez	Dimecres 17:30-18:30	La Immaculada
<b>Combo B</b>	2n A N.E. 3r A N.E. 3r B N.E. 4t A N.E. 4t B N.E.	Manuel Suárez	Divendres 17:45-18:45	La Immaculada
<b>Cor de noies</b>	Cor de noies	Amàlia Sanz	Dimarts 20:00-21:00	La Immaculada
<b>Guitarres</b>	3r C N.E. 4t A N.E.	Manel García	Dijous 17:30-18:30	Aula Audicions
<b>Orquestra A</b>	2n A N.E. 2n B N.E. 3r A N.E. 3r B N.E. 3r C N.E. 4t A N.E. 4t B N.E.	Zoryana Sokhatska Rafel Llobet	Dijous 19:30-20:30	Aula Audicions Aula 5
<b>Orquestra B</b>	3r A N.E. 4t A N.E. 2n N.M.	Eugeni Sokhatsky	Dijous 19:30-21:00	La Immaculada

### c. CLASSES INSTRUMENT/CANT

Per a l'organització i distribució dels grups/espais estables, es pren com a mesura bàsica la distància física interpersonal de seguretat, tant en espais tancats com a l'aire lliure de 2'5 m<sup>2</sup> per alumne, tal i com s'indica al Pla d'actuació per al curs 2021-2022 per a centres educatius en el marc de la pandèmia per covid-19, de 30 d'agost de 2021.

En les classes de cant és obligatori l'ús de mascareta, tant per part del professorat com de l'alumnat. En les classes d'instruments de vent, quan no s'està tocant, s'ha de fer ús de mascareta. A més, en les classes d'instruments de vent i cant, les mesures es veuran reforçades amb mampares/pantalles.

#### Classes instrument/cant

<b>Acordió cromàtic, acordió diatònic, baix elèctric, bateria, cant, clarinet, contrabaix, flauta de bec, flauta travessera, guitarra, guitarra elèctrica, piano, saxòfon, trombó, trompa, trompeta, viola, violí, violoncel</b>	Màxim 1 alumna/e per aula Espais disponibles: Aula 1, 2, 3, 4, 5, 6, 7, 8, 9, 10, 11, 12, Aula Audicions, Aula d'assaig. 1 professor/a Presencial
--	--



#### d. MÚSICA COMUNITÀRIA

##### ▪ ESPAI NADÓ

Grups de nadons de 2 anys de la Llar d'Infants "Minairons". Projecte de música comunitària en el que l'especialista en educació musical primerenca de l'EMM imparteix classes a la llar d'infants acompanyat/da pel professorat de la llar.

##### ▪ UEC

Grup d'alumnat de la UEC (Unitat d'escolarització compartida). Projecte de música comunitària en el que l'especialista de música de l'EMM imparteix classes a l'EMM acompanyat pel professor/a tutor/a de la UEC.

### CONSERVATORI DE MÚSICA DELS PIRINEUS

#### a. GRUPS ESTABLES

Per a l'organització i distribució dels grups/espais estables, es pren com a mesura bàsica la distància física interpersonal de seguretat, tant en espais tancats com a l'aire lliure de 2'5 m<sup>2</sup> per alumne, tal i com s'indica al Pla d'actuació per al curs 2021-2022 per a centres educatius en el marc de la pandèmia per covid-19, de 30 d'agost de 2021.

Grups estables CMP	
Llenguatge musical/harmonia grau professional (de 1r a 6è)	Màxim 6 alumnes per aula Espais disponibles: Aula 1 Màxim 9 alumnes per aula Espais disponibles: Sala d'Audicions 1 professor/a per grup Model presencial (1r i 2n) híbrid (de 3r a 6è)

Per nivells, els grups estables que es mantindran durant el curs 2021-2022 són els que s'especifiquen en la taula següent:

#### Llenguatge musical/harmonia

Curs/Nivell/Grup	Nombre d'alumnat	Professorat estable	Horari setmanal	Espai estable del grup
Primer	3	Maria Querencia	Dilluns 18:00-20:00	Aula 1
Segon	4	Maria Querencia	Dijous 18:00-19:30	Aula 1
Tercer	3	Maria Querencia	Dimarts 18:00-19:30	Aula 1
Quart	3	Maria Querencia	Dimecres 18:00-19:30	Aula Audicions
Harmonia clàssica 1	6	Josep Comellas	Divendres 16:00-17:30	Aula 1





<b>Harmonia moderna 2</b>	1	Manuel Suárez	Dijous 10:00-11:30	Aula 1
<b>Harmonia clàssica 2</b>	2	Josep Comellas	Divendres 18:30-20:00	Aula 1

#### b. GRUPS NO ESTABLES

Per a l'organització i distribució dels grups/espais estables, es pren com a mesura bàsica la distància física interpersonal de seguretat, de 2'5 m<sup>2</sup> per alumne.

<b>Matèria</b>	<b>Grups estables dels quals prové l'alumnat</b>	<b>Professorat</b>	<b>Horari setmanal</b>	<b>Espai del grup</b>
<b>Conjunt complementari (Big band)</b>	Segon	Narcís Mujal	Dimecres 20:00-21:00	La Immaculada
<b>Conjunt polifònic (acordió)</b>	Segon Tercer Quart	Pilar Planavila	Divendres 19:00-20:00	Aula 4
<b>Conjunt polifònic (acordió àmbit tradicional)</b>	Primer Harmonia Moderna 2	Cati Plana	Dijous 12:30-13:30	Aula 1
<b>Conjunt polifònic 1 (piano)</b>	Segon	Lourdes García	Dilluns 17:00-18:00	Aula Assaig
<b>Conjunt polifònic 2 (piano)</b>	Tercer Quart	Lourdes García	Dilluns 18:30-19:30	Aula Assaig
<b>Conjunt vocal</b>	Primer Tercer Cinquè	Maria Jurado	Dilluns 20:00-21:00	La Immaculada
<b>Cor</b>	Primer Segon	Maria Jurado	Dilluns 20:00-21:00	La Immaculada
<b>Història de la música</b>	Harmonia clàssica 1 i 2	Josep Comellas	Divendres 17:30-18:30	Aula Audicions
<b>Taller de música contemporània</b>	Harmonia clàssica 1	Josep Comellas	Dijous 16:00-17:00	Aula Audicions
<b>Introducció a la improvisació (polifònics)</b>	Tercer	Pilar Planavila	Dimecres 16:15-17:15	Aula Audicions
<b>Música de cambra 1</b>	Quart Harmonia clàssica 1	Eugeni Sokhatskyy	Dijous 17:30-18:30	Aula 5
<b>Música de cambra 2</b>	Harmonia clàssica 1 i 2	Joan Benavent	Dijous 18:30-19:30	Aula Audicions



<b>Música de cambra 3</b>	Tercer Harmonia clàssica 1	Pilar Planavila	Divendres 20:00-21:00	Aula 8
<b>Música de cambra 4</b>	Quart	Eugeni Sokhatskyy	Dimecres 16:45-17:45	Aula 5
<b>Música i noves tecnologies</b>	Quart	Manuel Suárez	Dimecres 19:40-20:40	Aula Audicions
<b>Orquestra</b>	Primer Segon Tercer Quart Harmonia clàssica 1/2	Eugeni Sokhatskyy	Dijous 19:30-21:00	La Immaculada
<b>Taller música contemporània</b>	Harmonia clàssica 1	Josep Comellas	Dijous 16:00-17:00	Aula 1
<b>Educació auditiva</b>	Harmonia clàssica 2	Maria Querencia	Divendres 16:30-17:30	Aula 1

### c. CLASSES INSTRUMENT/CANT

Per a l'organització i distribució dels grups/espais estables, es pren com a mesura bàsica la distància física interpersonal de seguretat, tant en espais tancats com a l'aire lliure de 2'5 m2 per alumne, tal i com s'indica al Pla d'actuació per al curs 2021-2022 per a centres educatius en el marc de la pandèmia per covid-19, de 30 d'agost de 2021. En les classes de cant és obligatori l'ús de mascareta, tant per part del professorat com de l'alumnat. En les classes d'instruments de vent, quan no s'està tocant, s'ha de fer ús de mascareta. A més, en les classes d'instruments de vent i cant, les mesures es veuran reforçades amb mampares/pantalles.

#### Classes instrument

<b>Acordió (dins l'àrea dels instruments polifònics), acordió diatònic (dins l'àrea d'instruments tradicionals), clarinet, flauta travessera, guitarra, piano, saxòfon, violí, violoncel</b>	Màxim 1 alumna/e per aula Espais disponibles: Aula 1, 2, 3, 4, 5, 6, 7, 8, 9, 10, 11, 12, Aula Audicions, Aula d'assaig. 1 professor/a Presencial
--	--

## 1.2 ORGANITZACIÓ DE LES ENTRADES I SORTIDES

Els nostres centres estan ubicats al 1r pis de l'edifici del Centre Cultural les Monges. Només hi ha un accés d'entrada i sortida tant al centre cultural com al 1r pis a l'escola municipal de música i conservatori de música dels Pirineus (seu la Seu d'Urgell).

Les classes d'agrupacions instrumentals i cant coral es realitzaran a la Sala de la Immaculada. L'accés està situat al hall del Centre Cultural les Monges i la sortida dona a la Placeta de les Monges.



## Protocol d'accés i sortida a les instal·lacions

### ESCOLA MUNICIPAL DE MÚSICA

L'accés serà per l'entrada principal del centre cultural les monges segon especificacions:

#### Classes de grup:

- L'entrada es farà per nivells, de manera esglaonada, en intervals de 5-10 minuts.
  - Cal esperar a l'exterior del Centre cultural – Les Monges a que el professor/a indiqui al grup el moment d'entrar a l'escola.
- **Classes d'instrument individual**
- L'alumnat podrà entrar sol al centre.

#### Sortida

- **Sensibilització:** l'alumnat sortirà acompanyat pel professorat de l'assignatura fins l'entrada principal del Centre cultural les Monges. Es demana que vingui a buscar a l'infant només un membre de la família, evitant així les aglomeracions.
- **Llenguatge musical+Cant coral i agrupacions (big band, combo, cor de noies i orquestra B):** l'alumnat sortirà per la sortida d'emergència de la Sala de la Immaculada (placeta de les Monges). Es demana que en cas que es vingui a buscar a l'infant només un membre de la família, evitant així les aglomeracions.
- **Instrument, llenguatge adults, agrupacions (grup d'acordions cromàtics, grup d'acordions diatònics, grup de guitarres i orquestra A):** l'alumnat sortirà per l'entrada principal del Centre cultural les Monges.

### CONSERVATORI DE MÚSICA DELS PIRINEUS

#### Entrada i sortida

- **Llenguatge/harmonia, instrument individual, conjunts polifònics, música de cambra, història de la música, taller de música contemporània, introducció a la improvisació:** accés per l'entrada i sortida per l'entrada principal del centre cultural les monges
- **Cor, Conjunt vocal, Conjunt complementari (big band) i Orquestra:** entrada per l'entrada principal i sortida per la Sala de la Immaculada

#### Generals per ambdós centres

- Per garantir les mesures de prevenció a les entrades i sortides del centre, així com en els passadissos i llocs de concurrència l'alumnat i personal del centre educatiu han de portar **mascareta**, a banda de procurar mantenir els **2 metres de distància** de seguretat.
- En entrar al centre l'alumnat s'ha de rentar les mans amb gel hidroalcohòlic.
- No es permetrà entrar a les instal·lacions abans de l'hora establerta de l'activitat.
- Es mantindran les portes interiors obertes, sempre que sigui possible, per evitar tot contacte amb els poms i manetes.



- No podrà entrar a la instal·lació cap familiar, acompanyant o persona que no estigui autoritzada i/o no sigui del grup que realitzi l'activitat aquell dia, excepte si ho indica el personal del centre. Ho haurà de fer seguint totes les mesures de protecció establertes, utilitzant mascareta i sempre mantenint la distància de seguretat.
- La recollida de l'alumnat menor d'edat es realitzarà fora de l'edifici del Centre cultural - Les Monges, mantenint sempre la distància de seguretat i utilitzant mascareta. Es recomana que aquestes persones estiguin vacunades amb la pauta completa.
- Es prohibeix l'accés de personal extern al centre.
- El personal administratiu/consergeria i l'Equip directiu seran els responsables de vigilar aquests compliments.

### Circulació dins del centre

- Excepte el personal autoritzat per poder estar presencialment a l'EMM de la Seu d'Urgell/Conservatori de música dels Pirineus (seu la Seu d'Urgell) es limita la circulació de la resta del personal a les instal·lacions del centre. Hauran de portar mascareta i sempre hauran de mantenir la distància de seguretat.
- S'han d'evitar esperes dins l'escola, millor sortir i tornar a entrar a la següent classe.
- Caldrà evitar al màxim acumulacions de persones i que coincideixin més d'un grup als passadissos i altres espais comuns. En el cas que sigui impossible, caldrà mantenir una distància de 2m i portar mascareta.

### Ascensor

- El seu ús es limitarà al mínim imprescindible, s'utilitzaran preferentment les escales.
- Quan sigui necessari utilitzar-los, l'ocupació màxima dels mateixos serà d'una persona, llevat dels casos de persones que presenten dificultats per a la mobilitat i el seu personal de suport, si s'escau.

## ESCOLA MUNICIPAL DE MÚSICA

Curs/Nivell/Grup	Dia	Entrada	Sortida
<b>Iniciació A i C N.E. + Cant coral</b>	Dilluns	Entrada principal 17:25h	Sortida Sala Immaculada 19:15h
<b>Primer A N.E. + Cant coral</b>	Dilluns	Entrada principal 17:30h	Sortida Sala Immaculada 19:15h
<b>Segon N. Mitjà + Cant coral</b>	Dilluns	Entrada principal 18:00h	Sortida Sala Immaculada 21:00h
<b>Segon A N.E. + Cant coral</b>	Dimarts	Entrada principal 17:25h	Sortida Sala Immaculada 19:45h
<b>Tercer A N.E. + Cant coral</b>	Dimarts	Entrada principal 17:30h	Sortida Sala Immaculada 19:45h
<b>Quart A N.E. + Cant coral</b>	Dimarts	Entrada principal 17:35h	Sortida Sala Immaculada 19:45h



<b>Primer N. M.</b>	Dimarts	Entrada principal 17:30h	Entrada principal 19:30h
<b>Sensibilització 6 anys A</b>	Dimarts	Entrada principal 18:30h	Entrada principal 19:30h
<b>Primer adults N.E.</b>	Dimarts	Entrada principal 20:05h	Entrada principal 21:05h
<b>Sensibilització 4 anys B</b>	Dimecres	Entrada principal 17:15h	Entrada principal 18:15h
<b>Segon B N.E. + Cant coral</b>	Dimecres	Entrada principal 17:25h	Sortida Sala Immaculada 19:45h
<b>Tercer B N.E.+ Cant coral</b>	Dimecres	Entrada principal 17:30h	Sortida Sala Immaculada 19:45h
<b>Quart B N.E. + Cant coral</b>	Dimecres	Entrada principal 17:35h	Sortida Sala Immaculada 19:45h
<b>Sensibilització 6 anys B</b>	Dimecres	Entrada principal 18:30h	Entrada principal 19:30h
<b>Tercer adults N.E.</b>	Dimecres	Entrada principal 20:00h	Entrada principal 21:00h
<b>Sensibilització 5 anys A</b>	Dijous	Entrada principal 17:15h	Entrada principal 18:30h
<b>Iniciació B N.E. + Cant coral</b>	Dijous	Entrada principal 17:25h	Sortida Sala Immaculada 19:15h
<b>Primer B N.E. + Cant coral</b>	Dijous	Entrada principal 17:30h	Sortida Sala Immaculada 19:15h
<b>Sensibilització 5 anys B</b>	Divendres	Entrada principal 17:15h	Entrada principal 18:30h
<b>Tercer C N.E.+ Cant coral</b>	Divendres	Entrada principal 17:30h	Sortida Sala Immaculada 19:45h

Especialitat instrumental	Entrada	Sortida
<b>Acordió cromàtic, acordió diatònic, baix elèctric, bateria, cant, clarinet, contrabaix, flauta de bec, flauta travessera, guitarra, guitarra elèctrica, piano, saxòfon, trombó, trompa, trompeta, viola, violí, violoncel</b>	Entrada principal	Entrada principal

Agrupacions	Dia	Entrada	Sortida
<b>Cant coral C</b>	Dilluns	Entrada principal 20:00h	Sortida Sala Immaculada 21:00h
<b>Acordions diatònics</b>	Dilluns	Entrada principal 20:00h	Entrada principal 21:00h



<b>Cor de noies</b>	Dimarts	Entrada principal 20:00h	Sortida Sala Immaculada 21:00h
<b>Combo A</b>	Dimecres	Entrada principal 17:30h	Sortida Sala Immaculada 18:30h
<b>Big band</b>	Dimecres	Entrada principal 20:00h	Sortida Sala Immaculada 21:00h
<b>Guitarres</b>	Dijous	Entrada principal 17:30h	Entrada principal 18:30h
<b>Orquestra A</b>	Dijous	Entrada principal 19:30h	Entrada principal 20:30h
<b>Orquestra B</b>	Dijous	Entrada principal 19:30h	Sortida Sala Immaculada 21:00h
<b>Combo B</b>	Divendres	Entrada principal 17:45h	Sortida Sala Immaculada 18:45h
<b>Acordions cromàtics</b>	Divendres	Entrada principal 20:00h	Entrada principal 21:00h

## CONSERVATORI DE MÚSICA DELS PIRINEUS

Curs/Nivell/Grup	Dia	Entrada	Sortida
<b>Segon</b>	Dilluns	Entrada principal 17:30h	Entrada principal 19:30h
<b>Primer</b>	Dimarts	Entrada principal 17:30h	Entrada principal 19:30h
<b>Quart + Música i noves tecnologies</b>	Dimecres	Entrada principal 18:00h	Entrada principal 20:30h
<b>Harmonia moderna 2</b>	Dijous	Entrada principal 10:00h	Entrada principal 11:30h
<b>Tercer</b>	Dijous	Entrada principal 18:00h	Entrada principal 19:30h
<b>Harmonia clàssica 1+ Història de la música</b>	Divendres	Entrada principal 16:00h	Entrada principal 18:30h
<b>Harmonia clàssica 2</b>	Divendres	Entrada principal 18:30h	Entrada principal 20:00h

Especialitat instrumental	Entrada	Sortida
<b>Acordió (dins l'àrea d'instruments polifònics), acordió (dins l'àrea dels instruments tradicionals), clarinet, flauta travessera, guitarra, piano, saxòfon, violí, violoncel</b>	Entrada principal	Entrada principal



Matèria	Dia	Entrada	Sortida
Conjunt polifònics 1 (piano)	Dilluns	Entrada principal 17:00h	Entrada principal 18:00h
Conjunt polifònics 2 (piano)	Dilluns	Entrada principal 18:30h	Entrada principal 19:30h
Cor	Dilluns	Entrada principal 20:00h	Sortida Sala Immaculada 21:00h
Conjunt vocal	Dilluns	Entrada principal 20:00h	Sortida Sala Immaculada 21:00h
Introducció a la improvisació (polifònics)	Dimecres	Entrada principal 16:15h	Entrada principal 17:15h
Música de cambra 4	Dimecres	Entrada principal 16:45h	Entrada principal 17:45h
Conjunt complementari (Big band)	Dimecres	Entrada principal 20:00h	Sortida Sala Immaculada 21:00h
Conjunt polifònics (àmbit tradicional)	Dijous	Entrada principal 12:35h	Entrada principal 13:35h
Taller música contemporània	Dijous	Entrada principal 16:00h	Entrada principal 17:00h
Música de cambra 1	Dijous	Entrada principal 17:30h	Entrada principal 18:30h
Música de cambra 2	Dijous	Entrada principal 18:30h	Entrada principal 19:30h
Orquestra	Dijous	Entrada principal 19:30h	Sortida Sala Immaculada 21:00h
Educació auditiva	Divendres	Entrada principal 16:30h	Entrada principal 17:30h
Conjunt polifònics (acordió)	Divendres	Entrada principal 19:00h	Entrada principal 20:00h
Música de cambra 3	Divendres	Entrada principal 20:00h	Entrada principal 21:00h

### 1.3 MESURES DE PROTECCIÓ I HIGIÈNIQUES

A l'inici de curs, les famílies o directament l'alumnat si és major de 18 anys signaran una **declaració responsable (annex 1)** a través de la qual:

- Faran constar que són coneixedores de la situació actual de pandèmia amb el risc que això comporta i que, per tant, s'atendran a les mesures que puguin ser necessàries en cada moment.
- Es comprometen a no portar a l'infant o adolescent a l'EMM/Conservatori en cas que presenti simptomatologia compatible amb la COVID-19 o l'hagi presentat en els



darrers 10 dies i a comunicar-ho immediatament als responsables del centre educatiu per tal de poder prendre les mesures oportunes.

**a. Requisits d'accés als centres educatius**

- La família/tutors, personal docent i no docent, han de verificar, abans d'anar a l'escola/conservatori, l'estat de salut del seu fill/a (en cas dels menors d'edat) o de sí mateix/a i comprovar l'**absència de simptomatologia compatible amb la covid-19** ( febre o febrícula per sobre dels 37'5°C, tos, dificultat per respirar, mal de coll\*, refredat nasal \*, fatiga, dolors musculars i/o mal de cap, mal de panxa amb vòmits o diarrea, pèrdua d'olfacte o gust en infants grans i adolescents) **o amb qualsevol altre quadre infecció.**

\* Com que el mal de coll i el refredat nasal (amb o sense mocs) són molt habituals en els infants, només s'haurien de considerar símptomes potencials del covid-19 quan també hi ha febre o altres manifestacions de la llista de símptomes. La variant delta causa, amb més freqüència que les variants anteriors, rinorrea, odinofàgia i cefalea.

- L'alumnat, personal docent i no docent han d'entrar amb la mascareta ben posada.

**TAULA DE SÍMPTOMES COMPATIBLES AMB LA COVID-19**

<input type="checkbox"/>	<i>Febre o febrícula (per sobre de 37'5°C)</i>
<input type="checkbox"/>	<i>Mal de coll*</i>
<input type="checkbox"/>	<i>Refredat nasal*</i>
<input type="checkbox"/>	<i>Tos</i>
<input type="checkbox"/>	<i>Dificultat per respirar</i>
<input type="checkbox"/>	<i>Fatiga, dolors musculars i/o mal de cap</i>
<input type="checkbox"/>	<i>Mal de panxa amb vòmits o diarrea</i>
<input type="checkbox"/>	<i>Pèrdua d'olfacte o gust (infants grans i adolescents)</i>

\* Com que el mal de coll i el refredat nasal (amb o sense mocs) són molt habituals en els infants, només s'haurien de considerar símptomes potencials del covid-19 quan també hi ha febre o altres manifestacions de la llista de símptomes. La variant delta causa, amb més freqüència que les variants anteriors, rinorrea, odinofàgia i cefalea.

L'alumnat o el personal de l'EMM/Conservatori de música dels Pirineus que presentin simptomatologia compatible amb la COVID-19 i hagin tingut una infecció confirmada per SARS-CoV-2 els 90 dies previs a l'aparició de la simptomatologia **no s'han de considerar casos sospitosos de nou**, tret que hi hagi prou indicis clínics que alertin d'una possible reinfecció.

- A més, **cap persona** pot accedir a l'escola/conservatori:
  - o Si es troba en aïllament per ser positiu per a la COVID-19.





- Tampoc hi poden anar les **persones sense la pauta de vacunació completa** (si tenen una dosi i han passat la covid-19 en els darreres 6 mesos, es considera pauta completa **que presenten alguna de les situacions següents:**
  - Està en espera del resultat d'una PCR o una altra prova de diagnòstic molecular (excepte si ha estat un cribatge poblacional o un cribatge a tot el centre educatiu) .
  - Conviu amb una persona diagnosticada de COVID-19.
  - Conviu amb una persona que està a l'espera del resultat d'una PCR o d'una altra prova de diagnòstic molecular perquè són un cas **sospitós** (no si es tracta d'un contacte estret asimptomàtic o s'ha fet una PCR per a cribatge)
  - Es troba en període de quarantena domiciliària per haver estat identificat/da com a contacte estret d'alguna persona diagnosticada de COVID-19.
- **Sí que poden anar a l'EMM/Conservatori de música dels Pirineus** els contactes de contactes estrets.
- En cas que **l'alumnat presenti una malaltia crònica** d'elevada complexitat que pugui augmentar el risc de gravetat en cas de contraure la infecció per SARS-CoV2, es valorarà de manera conjunta –amb la família o persones tutores i el seu equip mèdic de referència–, les implicacions de reprendre l'activitat educativa presencialment al centre; en tot cas, s'ha de tenir present el seu estat vacunal si té 12 anys o més de 12 anys.
- En cas del personal docent i no docent que tingui contacte amb l'alumnat, les persones de risc seran avaluades pel servei de prevenció de riscos laborals.

**b. Control de símptomes**

Les famílies, o directament l'alumna/e si té 16 anys o més, han de fer-se responsables de l'estat de salut dels seus fills/es o de sí mateixos.

Les famílies disposaran d'un document amb un llistat de comprovació de símptomes **(annex 2)**.

En cas que la situació epidemiològica ho requerís es podria considerar la implementació d'altres mesures addicionals com la presa de la temperatura abans d'entrar al centre.

**c. Mesures de protecció individual**

- Mantenir la distància interpersonal d'1'5m-2m.
- Evitar contacte físic: s'evitarà la salutació donant la mà, abraçades o similar.
- Evitar utilitzar equips, dispositius i materials d'altres persones. En cas que sigui imprescindible, rentar-se les mans immediatament després.
- L'alumnat utilitzarà **material** individual que portarà de casa (material escolar/instrument/faristol). En cas que el material sigui el de l'escola (faristols, pianos...) seran d'ús exclusiu per a l'alumne i caldrà fer una neteja específica.



- S'aconsella que l'alumnat porti el seu "Kit COVID" personal que com a mínim consti de: gel hidroalcohòlic, mocadors d'un sol ús i mascareta de recanvi.
- A l'esternudar, s'ha de cobrir la boca i el nas amb un mocador d'un sol ús i llençar-lo a la galleda de les escombraries. Si no es disposa de mocador, tossir o esternudar a la part interior de colze.
  
- Rentat de mans:
  - ALUMNAT
    - A l'arribada i la sortida del centre
    - Abans i després d'anar al WC (infants continents)
    - Abans i després de les diferents activitats (canvis de classe)
  
  - PERSONAL QUE TREBALLA AL CENTRE
    - A l'arribada al centre, abans del contacte amb l'alumnat
    - Abans i després d'acompanyar un infant al WC
    - Abans i després d'anar al WC
    - Abans i després de mocar un infant (mocadors d'un sol ús)
    - Com a mínim una vegada cada dues hores
    - Rentat correcte de mans sobretot després de tocar superfícies comunes com baranes, manetes de portes, teclats i ratolins d'ordinador, telèfons, elements de subjecció se en contacte amb el públic i després d'esternudar i mocar-se.
  
  - PUNTS D'HIGIENE (annex 3)
    - Es distribuïran pel centre i Sala de la Immaculada 5 punts d'higiene que comptaran amb envasos amb solució hidroalcohòlica, aigua i sabó neutre, desinfectant, alcohol 96<sup>a</sup> i tovalloles d'un sol ús a l'abast de treballadors i alumnat. La persona de neteja s'encarregarà de controlar l'estoc dels materials i requerir el seu subministrament per evitar desproveïment.

#### d. Mesures higièniques

##### Ús de mascareta

- L'ús de mascareta serà **obligatòria** per part de l'alumnat, personal docent, no docent i visitants en tot el centre. Solament es podrà treure en les classes instrumentals de vent individual/col·lectives. Aquesta mesura pot ser susceptible de canvis al llarg del curs segons l'evolució de la pandèmia i l'augment dels percentatges de vacunació.
- L'alumnat haurà de portar la mascareta de casa i en bon estat. Les mascaretes compliran la UNE corresponent. Davant de casos amb dubte sobre la idoneïtat del seu ús per motius de salut, es recomana que consultin el seu metge/metgessa.



- Només es poden manipular amb les mans les gomes (per treure-la i posar-la) en cas que sigui necessari i desar-la en una bossa de paper o plàstic.
- RRHH facilitarà els EPIs al personal docent i no docent que treballa al centre. Es recomana que els treballadors utilitzin:
  - o Protecció respiratòria FFP2 i si no, mascareta quirúrgica.
  - o Es destinaran recipients per a col·locar EPI un cop finalitzat l'ús. **Mai es dipositaran** en una superfície per evitar una font de contaminació.
  - o Els EPI reutilitzables es netejaran i s'emmagatzemaran segons les instruccions del fabricant.  
*(Documentació SP activa complement de l'avaluació de riscos laborals)*
  - o S'assegurarà el subministrament **d'acord al temps màxim d'utilització** de les mateixes previst pel fabricant. Es realitzarà el registre de lliurament i informació d'ús i retirada.

#### **1.4 PROTOCOL D'ACTUACIONS DAVANT L'APARICIÓ DE SÍMPTOMES EN UNA PERSONA PRESENT A L'EMM DE LA SEU D'URGELL / CONSERVATORI DE MÚSICA DELS PIRINEUS (seu la Seu d'Urgell)**

##### **Gestió de casos**

Davant d'una **persona** que comenci a desenvolupar símptomes compatibles amb la COVID-19 al centre educatiu:

1. Se l'ha de portar a un espai separat d'ús individual ben ventilat i s'ha de contactar amb el director/a – **Sala de visites**.
2. Sempre que no hi hagi contraindicació per a l'ús de la mascareta, cal col·locar una mascareta quirúrgica (tant a la persona que ha iniciat símptomes com a la persona que l'acompanyi).
3. Si la persona no es pot posar mascareta quirúrgica (infants molt petits, persones amb problemes respiratoris, persones amb dificultats per treure's la mascareta per elles mateixes o persones amb alteracions de la conducta que en fan inviable l'ús), l'acompanyant, **si no està vacunada (si bé cal prioritzar que n'estigui)** s'ha de protegir amb una mascareta FFP2 sense vàlvula, una pantalla facial i bata d'un sol ús. L'EMM/Conservatori de música dels Pirineus ha de disposar d'estoc d'aquest material per a les situacions en què calgui un equip de protecció individual (EPI) per atendre un cas sospitós.
4. En cas de presentar símptomes de gravetat (dificultat per respirar, afectació de l'estat general per vòmits o diarrea molt freqüents, dolor abdominal intens, confusió, tendència a dormir-se ...) caldrà trucar al **061** i s'avisarà d'aquest fet a la família.

A continuació, el director/a del centre educatiu haurà de realitzar les següents accions:

5. En cas que es tracti d'alumnat menor d'edat, contactar immediatament amb la família per tal que vingui a buscar l'infant o adolescent.



6. Recomanar a la persona amb símptomes o a la família (en cas d'un/a menor) que contactin amb el seu centre d'atenció primària de referència, preferentment el CAP del sistema públic de salut de referència, per tal de facilitar la traçabilitat del contagi i el seguiment epidemiològic. La cita s'ha de concretar abans de 24 hores.

Si la **simptomatologia s'inicia fora de l'horari escolar o en dies no lectius**, la família o la persona amb símptomes ha de contactar amb el seu CAP de referència o, fora de l'horari del CAP, al CUAP (Centre d'Urgència d'Atenció Primària), per valorar la situació i fer les actuacions necessàries.

#### **Centre atenció primària**

El personal de pediatria, medicina de família o infermeria atindrà el cas en les primeres 24h d'inici dels símptomes i decidirà, si escau, la realització d'un test PCR o d'un test antigènic ràpid (TAR).

#### **Servei vigilància epidemiològica**

**El Servei de Vigilància Epidemiològica territorial** en cas de possibles casos positius serà qui concretarà les mesures a adoptar i les comunicarà a la direcció del centre.

#### **Quan es confirmi un cas positiu:**

- La direcció del centre informarà els pares, mares o tutors legals dels infants del grup de convivència que els fills o filles són contactes estrets d'un cas i que han de començar la quarantena domiciliària. Indicarà que evitin les sortides i les interaccions fora d'aquest àmbit a partir de la sortida del centre educatiu, sempre que no tinguin la pauta de vacunació completa i/o hagin passat la covid-19 en els darrers 6 mesos, ja que en aquests dos supòsits no han de fer quarantena.
- S'ha de fer un estudi de contactes a tots els membres dels GC independentment de l'estat vacunal:
  - a. Alumnes i professorat amb la pauta de vacunació completa i/o que han passat la malaltia en els darrers 6 mesos: TAR a una de les farmàcies autoritzades el dia 0-1 del coneixement del cas positiu.
  - b. Alumnes i professorat sense vacunació o amb pauta incompleta: PCR als 4-6 dies del contacte. La presa de la mostra d'aquesta PCR es pot fer en llocs centralitzats (el CAP de referència, o algun altre punt centralitzat) o en el mateix centre educatiu, segons convingui a l'efecte de l'organització de l'atenció primària.
- Un resultat negatiu d'aquest test en els alumnes o professionals que **no** estan correctament vacunats o **no** han passat la malaltia en els **6 mesos previs** no eximeix de la necessitat de **mantenir la quarantena durant els 10 dies** que dura el període d'incubació. Cal tenir present també que la durada de la quarantena es pot allargar si surten més casos positius en fer les proves PCR/TAR al GC, de manera que s'allargarà 10 dies des del contacte amb els nous casos positius.



- Els alumnes han de ser a casa durant tots els dies que duri la quarantena i només poden sortir-ne per anar a fer-se la prova diagnòstica corresponent al contacte estret o, en cas que els hagin aparegut símptomes, per anar a fer-se el diagnòstic i descartar, si escau, que es tracti d'un cas positiu.
- Excepte en algun cas puntual, donada la innocuïtat de la prova, i atès que gran part dels contagis es produeixen en l'àmbit familiar, es recomana als familiars que no acompanyin els infants durant la presa de mostra, per tal de no augmentar l'exposició si algun d'ells és positiu.
- Si per alguna raó, passats els 10 dies de quarantena d'un GC, no es disposa del resultat de les PCR d'aquest grup, la quarantena s'ha de fer fins que hagin passat 10 dies des que van estar en contacte a l'aula per última vegada.
- Si un alumne o alumna no s'ha fet la PCR com a membre d'un GC per manca d'autorització o per alguna altra raó, ha de completar la quarantena igualment com la resta de membres del grup.
- Les persones que **ja han tingut** una infecció per coronavirus SARS-CoV-2 **confirmada** per PCR o TAR durant els **6 mesos anteriors** (180 dies) estan **exemptes** de fer quarantena.
- En tots els casos, l'autoritat sanitària, sobre la base dels resultats de l'estudi de cas que dirigeix, pot decidir ampliar l'estratègia de cerca activa de casos mitjançant tests microbiològics més enllà dels grups de convivència on s'hagin detectat casos.

#### **Retorn al centre educatiu**

Si la PCR és negativa o no s'ha hagut de fer, l'alumnat/família es podrà reincorporar un cop hagi remès la simptomatologia. De manera general, els infants es podran reincorporar quan faci 24h que es troben sense febre.

En cas que la PCR o el TAR confirmi que es tracta d'un cas de COVID-19, que la persona no hagi requerit hospitalització, que hagi estat atesa a l'atenció primària i que se li hagi indicat aïllament domiciliari, l'aïllament es mantindrà durant almenys 10 dies des de l'inici dels símptomes i fins que hagin transcorregut com a mínim 72 hores des de la desaparició dels símptomes.

***No cal fer una PCR ni presentar cap certificat mèdic per poder tornar al centre educatiu.***

#### **Actuació en cas de germans i/o familiars d'un cas**

Els germans convivents d'un cas sospitós (aquell a qui s'ha fet PCR o TAR per la presència de símptomes compatibles i que està en espera dels resultats) que no estiguin vacunats i que no hagin passat la covid-19 en els darrers 6 mesos, si pertanyen a l'àmbit d'un centre educatiu han de quedar-se casa fins a conèixer-ne el resultat. Si el resultat és negatiu, poden reincorporar-se al centre educatiu.

En el cas de confirmació d'infecció (PCR o TAR positiu), els germans i familiars que són contactes estrets han de seguir el procediment general de gestió de casos de covid-19.



### Gestió de casos del personal del centre educatiu

- Els professionals correctament vacunats que siguin contactes estrets d'un cas positiu no cal que facin quarantena, sempre que siguin asimptomàtics.
- Els qui formen part d'un GC sí que s'han de fer una prova de cribratge, encara que estiguin vacunats: un TAR el mateix dia que s'assabentin que són contacte estret o l'endemà, en una de les farmàcies habilitades a aquest efecte.
- Els contactes estrets no vacunats s'han de fer una PCR al 4t-6è dia del contacte estret, i han de fer quarantena durant 10 dies, independentment del resultat de la PCR.
- Si la persona ha passat la covid-19 en els 90 dies previs, no es considera un cas sospitós, tret que tingui una clínica molt suggestiva.
- Tot i que la persona estigui vacunada, poden haver-hi casos positius. Si és així, s'ha d'actuar com en qualsevol altre cas positiu.
- El personal del centre educatiu que no està vacunat i té un familiar convivent a l'espera del resultat d'una PCR perquè és un cas sospitós (no si és un contacte o s'ha fet un cribratge), no pot acudir al centre educatiu fins que no es conegui el resultat de la prova.

Posterior a la declaració d'un cas positiu o bé sospitós de ser-ho entre algun membre de la plantilla, es procedirà la desinfecció completa de l'àrea de treball, superfícies, equips, ...

- La desinfecció dels espais es realitzarà amb algun dels productes viricida autoritzats i indicats en el llistat de productes recollits pel Ministeri de Sanitat o bé amb lleixiu diluït deixant faci efecte durant uns 5 minuts. Es faran servir els equips de protecció guants (EN ISO 374-5) i protecció respiratòria per hipoclorit sòdic mascareta A 140 o màscara A 136 amb filtre P2BE, EN 14387).

Per realitzar la detecció i el seguiment dels possibles casos per simptomatologia compatible amb la COVID-19 es complimentarà les taules especificades a l'**annex 4** del document.



## 2. ORGANITZACIÓ DELS DIVERSOS ESPAIS

### 2.1. PROTOCOLS D'ÚS PER A CADASCUN DELS ESPAIS

- En tots els espais, es deixarà el mobiliari i equipaments instrumentals, audiovisuals i informàtics imprescindibles per a la realització de l'activitat.
- Les cadires seran de plàstic.
- Els aforaments dels espais s'adapten segons si són activitats no instrumentals, en conjunt o amb instruments de vent o cantants. En cada cas, a la porta de l'aula hi haurà un cartell que indiqui el nou aforament màxim autoritzat. A l'interior de l'aula caldrà respectar també les distàncies interpersonals recomanades per les autoritats sanitàries. **(annex 5)**

#### **Espais de treball acadèmic i docència:**

- a. Individual
- b. Col·lectiva no instrumental
- c. Agrupacions instrumentals i/o vocals

#### **Treball administratiu**

- d. Despatx direcció
- e. Sala de professorat
- f. Secretaria administrativa

#### **ESPAIS DE TREBALL ACADÈMIC I DOCÈNCIA**

##### **a. Individual**

Aules on s'imparteixen classes individuals d'instrument/cant.

**Espais afectats:** Aules 1, 2, 3, 4, 5, 6, 7, 8, 9, 10, 11, 12, Audicions i Assaig.

##### **Aspectes generals:**

- Aforament. Com a norma general, segons el Pla d'actuació per al curs 2021-2022 per a centres educatius en el marc de la pandèmia per COVID-19, del Departament d'Educació de 30 d'agost de 2021, s'ha de garantir la distància física interpersonal de seguretat equivalent a una superfície de 2'5m<sup>2</sup> per persona.
- Assegurar la ventilació de tots els espais. 10' entre classe i classe  
Les classes començaran puntualment i es finalitzaran 5 minuts abans per tal de poder ventilar l'aula entre sessions.
- Per accedir a les aules és obligatori netejar-se les mans i utilitzar la mascareta obligatòria (protegint el nas i tapant la boca)
- L'alumnat portarà el seu instrument/faristol/partitures i material escolar necessari
- El professorat supervisarà la prevenció dels estudiants
- El professorat obrirà i tancarà la porta de l'aula
- Mampares/pantalles en el cas de:
  - Instruments de vent



- Cantants

**b. Col·lectiva no instrumental**

Aules on s'imparteixen classes de llenguatge musical/harmonia, optatives teòriques i sensibilització musical.

**Espais afectats:** Aules 1, 2, 3, 4, Audicions, Assaig.

**Aspectes generals:**

- Aforament. Com a norma general, segons Pla d'actuació per al curs 2021-2022 per a centres educatius en el marc de la pandèmia per COVID-19, del Departament d'Educació de 30 d'agost de 2021, s'ha de garantir la distància física interpersonal de seguretat equivalent a una superfície de 2'5m<sup>2</sup> per persona.
- Assegurar la ventilació de tots els espais. 10' entre classe i classe. A més, a les classes de 90 minuts es realitzarà una petita pausa de cinc minuts per ventilar l'espai un cop hagin transcorregut 40'-45'. A les classes de 120' es realitzarà una petita pausa de cinc minuts per ventilar l'espai un cop hagin transcorregut 55'-60'.
- Per accedir a les aules és obligatori netejar-se les mans i utilitzar la mascareta obligatòria (protegint el nas i tapant la boca)
- L'alumnat portarà el seu material escolar necessari
- El professorat supervisarà la prevenció dels estudiants
- El professorat obrirà i tancarà la porta de l'aula

**c. Agrupacions instrumentals i/o vocals**

Aules on s'imparteixen classes d'agrupacions instrumentals i/o vocals.

**Espais afectats:** Aules 4, 5, 8, Audicions, Sala d'Assaig i Sala de la Immaculada.

**Aspectes generals:**

- Aforament. Com a norma general, segons Pla d'actuació per al curs 2021-2022 per a centres educatius en el marc de la pandèmia per COVID-19, del Departament d'Educació de 30 d'agost de 2021, s'ha de garantir la distància física interpersonal de seguretat equivalent a una superfície de 2'5m<sup>2</sup> per persona.
- Assegurar la ventilació de tots els espais. 10' entre classe i classe. A més, a les classes de 60 minuts de cant coral es realitzarà una petita pausa de cinc minuts per ventilar l'espai un cop han transcorregut 30'. En les classes de 90 minuts es realitzarà una petita pausa de cinc minuts per ventilar l'espai un cop hagin transcorregut 40'-45'.
- Per accedir a les aules és obligatori netejar-se les mans i utilitzar la mascareta obligatòria (protegint el nas i tapant la boca).
- L'alumnat portarà el seu instrument/faristol/partitures i material escolar necessari.
- No es compartiran partitures





- En el cas de cant coral cantaran drets per millorar la respiració
- La separació mínima entre files serà de 1'5m
- El professorat supervisarà la prevenció dels estudiants
- El professorat obrirà i tancarà la porta de l'aula

#### **TREBALL ADMINISTRATIU**

##### **d. Despatx direcció**

###### **Aspectes generals:**

- Aforament. Com a norma general, segons Pla d'actuació per al curs 2021-2022 per a centres educatius en el marc de la pandèmia per COVID-19, del Departament d'Educació de 30 d'agost de 2021, s'ha de garantir la distància física interpersonal de seguretat equivalent a una superfície de 2'5m<sup>2</sup> per persona.
- Assegurar la ventilació de tots els espais
- Per accedir és obligatori netejar-se les mans i utilitzar la mascareta obligatòria (protegint el nas i tapant la boca).

##### **e. Sala de professorat**

###### **Aspectes generals:**

- Aforament. Com a norma general, segons Pla d'actuació per al curs 2021-2022 per a centres educatius en el marc de la pandèmia per COVID-19, del Departament d'Educació de 30 d'agost de 2021, s'ha de garantir la distància física interpersonal de seguretat equivalent a una superfície de 2'5m<sup>2</sup> per persona.
- Assegurar la ventilació de tots els espais
- Per accedir a la sala és obligatori netejar-se les mans i utilitzar la mascareta obligatòria (protegint el nas i tapant la boca).

##### **f. Secretaria administrativa**

###### **Aspectes generals:**

- Aforament. Com a norma general, segons Pla d'actuació per al curs 2021-2022 per a centres educatius en el marc de la pandèmia per COVID-19, del Departament d'Educació de 30 d'agost de 2021, s'ha de garantir la distància física interpersonal de seguretat equivalent a una superfície de 2'5m<sup>2</sup> per persona.
- Assegurar la ventilació de tots els espais
- Per accedir i per la utilització de la fotocopiadora és obligatori netejar-se les mans i utilitzar la mascareta obligatòria (protegint el nas i tapant la boca).



## 2.2. PROTOCOLS D'ÚS PER INSTRUMENTS I EQUIPAMENTS

### a. Instruments

#### Pianos

- Per la desinfecció del teclat, faristol i banquetes del piano.
  - o Abans de manipular l'instrument netejar-se les mans.
  - o Abans d'iniciar l'activitat:
    - Agafar paper i polvoritzar (no mullar) amb alcohol de 96° o amb peròxid d'hidrogen.
    - desinfectar superficialment el teclat, el regulador de la banqueteta i el faristol.
  - o Al finalitzar l'activitat: realitzar el mateix procediment.
  - o Tornar-se a netejar les mans.
  - o Es deixarà la tapa del teclat oberta i el faristol posat per tal de reduir el contacte amb l'instrument quan les classes siguin seguides. Un cop acabada l'activitat diària es poden tancar i manipular-les amb el paper.

**IMPORTANT:** no fer servir el producte directament sobre el teclat.

#### Instruments de corda

Els estoigs dels instruments es deixaran sempre a terra i l'instrument a l'estoig o damunt la funda.

- Abans de manipular l'instrument aplicar-se gel hidroalcohòlic a les mans i assegurar-se que s'ha assecat.
- Ús de l'instrument:
  - o Obrir l'estoig i agafar l'instrument
  - o Netejar l'instrument
  - o Utilitzar l'instrument
  - o Netejar l'instrument
  - o Desar l'instrument a l'estoig
- Tornar a netejar-se les mans amb gel hidroalcohòlic.

**IMPORTANT:** que ni l'alcohol ni el gel hidroalcohòlic entri en contacte amb l'instrument, ja que pot malmetre el vernís.

#### Instruments de vent

Els estoigs dels instruments es deixaran sempre a terra.

- Abans de manipular l'instrument aplicar-se gel hidroalcohòlic a les mans i assegurar-se que s'ha assecat.
- Ús de l'instrument:
  - o Ocupar la posició indicada per mantenir la distància de seguretat per a instruments de vent (4m<sup>2</sup>).
  - o Deixar l'estoig a terra



- Obrir l'estoig i agafar l'instrument
  - Netejar l'instrument
  - Treure's la mascareta
  - Utilitzar l'instrument
  - Posar-se la mascareta quan es deixa de tocar i al finalitzar la sessió
  - Netejar l'instrument
  - Desar l'instrument a l'estoig
- Tornar a netejar-se les mans amb gel hidroalcohòlic i posar-se la mascareta.
  - Les mampares es netejaran amb aigua i sabó neutre a l'iniciar i finalitzar la jornada laboral.

#### **IMPORTANT:**

No utilitzar productes que puguin malmetre el vernís ni les claus

No compartir embocadures, canyes, tudells...

L'aigua de l'instrument caldrà dipositar-la en un recipient propi que es pot buidar als lavabos, però **MAI** a les papereres.

**Si no toquem, ens posem la mascareta.**

#### **Bateria**

- L'alumnat haurà de portar els seus propis complements o accessoris (baquetes, maces...) per reduir el risc de contagi.
- Abans de manipular l'instrument aplicar-se gel hidroalcohòlic a les mans i assegurar-se que s'ha assecat.
- Agafar paper i polvoritzar (no mullar) amb aigua i sabó i desinfectar suports, mobiliari, però no a les membranes.
- Treball amb l'instrument.
- Al finalitzar l'activitat: realitzar el mateix procediment.
- Tornar a netejar-se les mans.

#### **IMPORTANT:**

No fer servir el producte directament sobre l'instrument.

#### **Cant**

- Ús de la mascareta:
  - Professorat: ús obligatori. Mascareta quirúrgica o FFP2.
  - Estudiants: ús obligatori de mascareta quirúrgica. Només quan el professorat ho autoritzi, l'estudiant es podrà treure la mascareta sempre que sigui en determinats moments i per al bon desenvolupament de la classe. En aquests casos:
    - Assegurar sempre una distància de seguretat entre professorat i estudiant de 2m com a mínim.
    - Mantenir una posició estàtica a l'aula



- Ús de les mampares: com a mesura complementària a l'ús de la mascareta i la distància de seguretat.
- Abans d'entrar a l'aula aplicar-se gel hidroalcohòlic a les mans.
- A dins de l'aula:
  - o Prepareu l'espai de manera que es produeixin els moviments imprescindibles per al desenvolupament de l'activitat.
  - o Ocupeu la posició a l'aula per a mantenir la distància de seguretat entre els ocupants.
  - o Netegeu amb el paper els punts de contacte amb la cadira, el faristol i el mobiliari que faci servir.
- Les mampares es netejaran amb aigua i sabó neutre a l'iniciar i finalitzar la jornada laboral.

#### **Instruments orff**

- En la mesura del possible, l'alumnat haurà de portar el seu propi kit per reduir el risc de contagi.
- Abans de manipular l'instrument aplicar-se gel hidroalcohòlic a les mans i assegurar-se que s'ha assecat.

La diversitat dels instruments orff és molt gran i per tant haurem de tractar-los en funció dels materials dels que estan formats per a la seva desinfecció:

- Fusta (aigua i sabó)
- Metall (desinfectant de superfícies o alcohol segons tipus de metall)
- Plàstic (desinfectant de superfícies)

#### **b. Equipament audiovisual**

Aquest protocol estableix el procediment per fer servir els equipaments d'audiovisuals, prioritzant la prevenció i la salut de tots els implicats en el procés durant el període d'afectació del covid-19:

- Amplificadors d'instrument
- Micròfons
- Taules de mescla
- Interfícies de so
- Sintetitzadors
- Comandaments

#### **Material necessari a l'aula**

- Gel hidroalcohòlic
- Baieta de fibra o drap de cotó
- Polvoritzador amb alcohol de 96º



### **Procediment de desinfecció**

Abans d'engegar l'equipament:

- Aplicar-se gel hidroalcohòlic a les mans i deixar-ho assecar.
- Polvoritzar (no mullar) alcohol 96° sobre la baieta.
- Netejar superficialment l'equipament.

Un cop finalitzat l'ús de l'equipament, amb l'equipament apagat:

- Tornar a netejar amb alcohol polvoritzat a la baieta les superfícies dels equipaments utilitzats, parant especial atenció als botons, potenciòmetres i elements que s'hagin manipulat.
- Aplicar-se gel hidroalcohòlic a les mans i deixar-ho assecar.

### **IMPORTANT:**

- No fer servir el producte directament sobre l'equipament evitant en tot moment la penetració intensa de l'alcohol dins l'aparell.

### **c. Equipaments informàtics**

Aquest protocol estableix el procediment per fer servir els equipaments informàtics, prioritant la prevenció i la salut de tots els implicats en el procés durant el període d'afectació del covid-19:

- Ordinadors sobretaula
- Teclats
- Monitors
- Ratolins

### **Usuaris:**

- Equip directiu i professorat
- PAS

### **Espais:**

- Despatx direcció
- Sala de professorat
- Secretaria
- Aula música i noves tecnologies

### **Material per la desinfecció (disponible als punts d'higiene):**

- Gel hidroalcohòlic
- Paper
- Polvoritzador amb alcohol de 96°



### Procediment de desinfecció

Abans d'engegar l'equipament:

- Aplicar-se gel hidroalcohòlic a les mans i deixar-ho assecar.
- Polvoritzar (no mullar) alcohol 96° sobre paper
- Netejar superficialment l'equipament.

Un cop finalitzat l'ús de l'equipament, amb l'equipament apagat:

- Tornar a netejar amb alcohol polvoritzat al paper les superfícies dels equipaments utilitzats i perifèrics
- Aplicar-se gel hidroalcohòlic a les mans i deixar-ho assecar.

**IMPORTANT:** No fer servir el producte directament sobre l'equipament evitant en tot moment la penetració intensa de l'alcohol tant en l'equipament com en els perifèrics.

## 2.3 PLA DE NETEJA I VENTILACIÓ

Abans de la represa de l'activitat de l'EMM de la Seu d'Urgell/Conservatori de música dels Pirineus (seu la Seu d'Urgell)

- Neteja i desinfecció de totes les instal·lacions i preparatius per garantir la seguretat màxima.

Durant el desenvolupament de les activitats a l'EMM de la Seu d'Urgell/Conservatori de música dels Pirineus (seu la Seu d'Urgell)

- La neteja s'ha de fer de forma prèvia a les actuacions de desinfecció per garantir l'eficàcia dels desinfectants.
- Cal fer neteja i posterior desinfecció amb una periodicitat diària, incidint més en aquelles superfícies de contacte habitual.
- Es tindrà especial atenció a les zones d'ús comú i a les superfícies de contacte més freqüents com interruptors, manetes i poms de portes, finestres, armaris i arxivadors, taules, cadires, mobles, baranes i passamans d'escales i ascensors, terres, ordinadors (sobretot teclats i ratolins), telèfons, penjadors, faristols, aixetes, lavabos i altres elements de similars característiques.

Ús i neteja de **bany i lavabos:**

- En tots els banys de l'EMM de la Seu d'Urgell/Conservatori de música dels Pirineus (seu la Seu d'Urgell), hi haurà dispensadors de sabó i paper disponible per a l'assecat de mans, o, si no gel hidroalcohòlic, i els/les treballadors-es/alumnat hauran de rentar-se acuradament les mans cada vegada que facin ús del bany/lavabo. Estaran dotats amb contenidors de tapa i preferiblement amb pedal.



En la **neteja i higiene** es seguiran les següents pautes:

**Neteja.** Es pot fer amb aigua i sabó o es poden usar els detergents d'ús habitual en l'àmbit domèstic, que s'hauran d'aplicar en la concentració i condicions d'ús que indiqui l'etiqueta de cada producte.

- **Desinfecció.** S'utilitzaran només els desinfectants apropiats i amb mesura, l'excés i la barreja de productes incompatibles pot provocar intoxicacions.

**Rebuig:**

- Després de cada neteja, els materials emprats i els equips de protecció utilitzats es rebutjaran de forma segura, procedint-se posteriorment al rentat de mans.
- En la retirada de deixalles es farà especial precaució per evitar contacte manual amb els mateixos.
- Els mocadors d'un sol ús que el personal i l'alumnat empri per l'assecat de mans seran rebutjats en papereres amb bossa o contenidors protegits amb tapa i, si pot ser, accionats per pedal. Aquestes papereres han de ser netejades de forma freqüent.
- Tot material d'higiene personal (mascaretes, guants de làtex, etc.) s'ha de dipositar en la fracció resta (agrupació de residus d'origen domèstic que s'obté un cop efectuades les recollides separades).

**Ventilació:**

- Totes les aules han ser adequadament ventilades. Aquesta ventilació ha de ser creuada i contínua. Per tal que la ventilació sigui més efectiva convé provocar fluxos d'aire creuats, obrint portes i finestres que es trobin oposades entre si per tal que corri l'aire, de manera que faci un escombrat de l'aire interior i es renovi amb l'aire exterior.
- És necessari ventilar les instal·lacions interiors a partir del moment en què arribi l'alumnat, durant l'activitat lectiva i al final de la jornada. És a dir abans de l'entrada a l'aula i la sortida, en cada canvi de grup i/o classe individual d'instrument, com a mínim 10 minuts cada vegada, millor de manera natural.
- Sempre que sigui possible, es mantindran les portes/finestres obertes, durant les classes.
- RRHH gestionarà la informació i formació relativa a prevenció de riscos del personal de neteja. Ha d'establir els protocols de treball informats, el subministrament de material de protecció i valorarà si els recursos disponibles s'han de reforçar.
- Informar mitjançant cartells dins de l'EMM de la Seu d'Urgell/Conservatori de música dels Pirineus (seu la Seu d'Urgell) els procediments d'higiene utilitzats.
- Es disposarà de 4 punts d'higiene que constaran de dispensadors de solució hidroalcohòlica, aigua i sabó neutre, alcohol 96º, desinfectant de superfícies i tovalloles d'un sol ús. Es situaran 1 al vestíbul i 3 al llarg del passadís de les aules.

**Pla de neteja - annex 4**



### 3. ORGANITZACIÓ PEDAGÒGICA, DE COORDINACIÓ I RELACIÓ AMB LA COMUNITAT EDUCATIVA- ENSENYAMENTS

#### 3.1 RELACIÓ AMB LA COMUNITAT EDUCATIVA

- **Previsió sessions del consell escolar**

El desenvolupament de les sessions del Consell escolar que es duguin a terme durant el proper curs 2021-2022 es realitzaran telemàticament a través de la plataforma Google meet. Es preveuen tres convocatòries ordinàries al llarg del curs.

- **Procediment de difusió i informació del pla d'organització a les famílies**

El *Pla d'organització Obertura Curs 2021-2022* definitiu serà enviat a les famílies de l'alumnat a través del correu electrònic dels centres. Així mateix, el pla es publicarà a la pàgina web dels centres i/o del titular.

- **Procediments de comunicació amb les famílies**

Es prioritzarà la comunicació telemàtica o per telèfon, intentant reduir al mínim indispensable les visites presencials. En cas que no sigui possible, la visita s'haurà de concretar amb cita prèvia.

Les reunions grupals amb les famílies, com les que es convoquen per especialitats instrumentals a l'inici de curs, es realitzaran de forma telemàtica a través de la plataforma acordada entre el professor/a i les famílies o l'alumnat major d'edat implicat.

Les reunions individuals de seguiment o tutories també seran concertades per les parts implicades i es podran realitzar per la via telefònica o telemàtica. Aquesta atenció personalitzada té rellevant importància en aquest context.

- **Compromís de les famílies i alumnat major d'edat amb els centres**

Les famílies o persones tutores o alumnat majors de 18 anys, hauran de lliurar degudament emplenada i signada la declaració responsable per tal de garantir que es comprèn la importància de no portar els infants o de no assistir en cas d'alumnat major de 18 anys, amb símptomes compatibles amb la COVID-19. En cas de no ser possible, es tindrà un exemplar del document imprès per a la seva signatura.

Les famílies/tutors-es o alumnat major de 18 anys hauran d'informar a l'EMM de la Seu d'Urgell/Conservatori de Música dels Pirineus (seu la Seu d'Urgell) de l'aparició de qualsevol símptoma compatible amb la COVID-19, i l'alumne/a no podrà assistir al centre i seguirà les indicacions sanitàries vigents en el moment.

Les famílies/tutors-es o alumnat major de 18 anys hauran d'informar a l'EMM de la Seu d'Urgell/Conservatori de música dels Pirineus (seu la Seu d'Urgell) de l'aparició de qualsevol cas de COVID-19 en l'entorn familiar de l'infant/major de 18 anys i de mantenir un contacte estret amb el centre educatiu davant de qualsevol incidència.





### 3.2 REUNIONS DELS ÒRGANS UNIPERSONALS I COL·LECTIUS DE COORDINACIÓ I GOVERN

#### ESCOLA MUNICIPAL DE MÚSICA

Òrgans	Tipus de reunió	Format de la reunió*	Periodicitat/temporització
<b>Equip directiu</b>	Planificació	Presencial/videoconferència	Mensual
<b>Claustre professorat</b>	Claustre	Presencial/videoconferència	Trimestral
<b>Coordinació pedagògica</b>	Coordinació	Presencial/videoconferència	Bimensual
<b>Equip docent llenguatge N.E</b>	Coordinació	Presencial/videoconferència	Trimestral
<b>Departament corda</b>	Coordinació	Presencial/videoconferència	Trimestral
<b>Departament piano</b>	Coordinació	Presencial/videoconferència	Trimestral
<b>Departament vent</b>	Coordinació	Presencial/videoconferència	Trimestral
<b>Departament Sensibilització</b>	Coordinació	Presencial/videoconferència	Trimestral
<b>Departament cant coral</b>	Coordinació	Presencial/videoconferència	Trimestral

\* El format de la reunió tot i que dependrà de les condicions sanitàries, es prioritzarà realitzar-les mitjançant videoconferència.

#### CONSERVATORI DE MÚSICA DELS PIRINEUS

Òrgans	Tipus de reunió	Format de la reunió*	Periodicitat/temporització
<b>Consell direcció</b>	Planificació	Presencial/Videoconferència	Mensual
<b>Claustre professorat</b>	Claustre	Presencial/Videoconferència	Trimestral
<b>Caps de departament</b>	Coordinació	Presencial/Videoconferència	Trimestral
<b>Departaments</b>	Coordinació	Presencial/Videoconferència	Trimestral

\* El format de la reunió tot i que dependrà de les condicions sanitàries, es prioritzarà realitzar-les mitjançant videoconferència.



### 3.3 PLA DE TREBALL DEL CENTRE

#### ESCOLA MUNICIPAL DE MÚSICA

**Escenari 1 – Presencialitat:** L'activitat dels diferents ensenyaments de l'escola municipal de música es plantegen presencialment al centre.

**Escenari 2 – Confinament parcial:** Les mesures que es prendrien en cas de confinament d'un/a alumne/a, grup o nivell es detallen a les *Taules de Treball en Cas de Confinament*. L'activitat telemàtica es mantindrà en el seu horari lectiu habitual.

La resta de l'alumnat continuarà la docència de forma presencial.

**Escenari 3 – Confinament general:** Les mesures que es prendrien en cas de confinament general del centre es detallen a les *Taules de Treball en Cas de Confinament*.

L'activitat telemàtica es mantindrà en el seu horari lectiu habitual.

#### TAULES DE TREBALL EN CAS DE CONFINAMENT \*

Es prioritzarà la realització de les classes de sensibilització, llenguatge musical/harmonia i instrument/cant per mitjà telemàtic.

##### Sensibilització

Nivell educatiu	Mitjà de contacte	Periodicitat del contacte amb el grup i la família
Sensibilització	Videoconferència sincrònica mitjançant la plataforma Google meet	Contacte setmanal dins l'horari establert

##### Llenguatge musical – Nivell elemental

Nivell educatiu	Part del currículum en modalitat no presencial	Recursos didàctics	Modalitat	Mitjà i periodicitat del contacte amb el grup
Llenguatge musical Iniciació-4t	Lectura i ritme Educació de l'oïda Teoria Audició	Llibre llenguatge Webs especialitzades en la matèria	Sincrònica i si s'escau es pot combinar amb modalitat asincrònica	Setmanal mantenint l'horari habitual de classe mitjançant plataforma Google meet

##### Llenguatge musical/harmonia – nivell mitjà

Nivell educatiu	Mètode de treball i recursos didàctics previstos	Mitjà i periodicitat del contacte amb el grup	Mitjà i periodicitat del contacte individual amb l'alumnat	Mitjà i periodicitat de contacte amb la família
Llenguatge musical 1-2	Treball online: Moodle Drive	Contacte setmanal fonamentalment a través de Google	-	-



Google Meet	meet mantenint l'horari
-------------	----------------------------

Tipus d'assignatura	Mètode de treball i recursos didàctics previstos	Mitjà i periodicitat del contacte amb el grup	Mitjà i periodicitat del contacte individual amb l'alumnat	Mitjà i periodicitat de contacte amb la família
<b>Aprenentatges instrumentals/cant individual</b>	<p>Tipus d'activitats educatives:</p> <ul style="list-style-type: none"> <li>trobada setmanal, enregistraments i activitats complementàries</li> <li>- Contacte per videotrucada. Complementar amb enviament de vídeos per part de l'alumnat, establint una rutina on l'alumnat envii gravacions i el professorat les comenti.</li> <li>- Audició virtual (visionar conjuntament els vídeos que gravin expressament per l'ocasió, previ muntatge i penjar)</li> <li>- Proposar reptes que fomentin interacció amb altres alumnes via on-line.</li> <li>- Aprofitar els mitjans tecnològics (correu, youtube, etc) per accedir i enviar partitures, i donar exemples d'execució i</li> </ul>	-	<p>Contacte setmanal fonamentalment a través de Google meet mantenint l'horari, sempre que sigui possible.</p>	<p>Contacte per mail, telèfon o videotrucada al principi del confinament, explicant el mètode del treball i proposant a la família de seguir de manera estructurada, deixant sempre obert el canal de comunicació per si s'ha de parlar d'alguna cosa.</p> <p>En el cas dels adolescents, contactar inicialment amb els pares de manera individualitzada, via whatsapp o trucada, per explicar-los com es duran a terme les classes. Contactar periòdicament en el cas que sigui necessari.</p>



interpretació del  
repertori escollit.

- Gravació de petits vídeos per part del professorat per ensenyar el temari que s'està ensenyant.
- Enviament personalitzat a cada alumne, via mail o whatsapp, links amb vídeos interessants.

En el cas de pianistes acompanyants: la conveniència d'enregistrar els acompanyaments de les obres; també es poden trobar molts enregistraments online.

**Aprenentatges instrumentals/cant col·lectius**

- Planificar projectes a llarg termini per mantenir l'essència de grup.
- A partir de propostes didàctiques, que es faran arribar setmanalment de forma audiovisual (vídeo). Hi haurà un retorn de tasques realitzades pels alumnes (dins de la mateixa setmana).
- Projecte de

- Al principi del confinament una trobada sincrònica amb tota l'agrupació per ensenyar les propostes didàctiques i explicar el procés del treball durant el confinament.
- Aquestes trobades hauran de ser convocades periòdicament i seran a través d'una plataforma de videoconferència

- Quan l'alumnat té qualsevol dubte o dificultat a l'hora d'assolir el repertori.

- Al principi del confinament per explicar les propostes didàctiques i avaluar les capacitats de les famílies a respondre i seguir en el projecte que es proposa.
- Contacte per correu /telèfon /whatsapp
- A l'inici del confinament i sempre que sigui necessari.



gravació virtual del repertori

- Combinar amb classes on-line, a poder ser setmanals.
- Sessió setmanal en grup, eix didàctic amb activitats i tasques que remetin i compleixin els continguts del curs (audicions, transcripcions de ritmes, anàlisi de formes, etc).
- Gravació de multi vídeo online de peces proposades.
- Classe online cada setmana seguint l'horari.
- App Bandlab per gravar per a pistes cada veu i poder practicar tots junts a través de l'aplicació.

Enviament del repertori i treball sobre el amb classe online cada setmana seguint l'horari.

- Preparació del repertori i el retorn de tasques realitzades pels alumnes amb l'enregistrament de les seves veus amb possibilitat de preparar un projecte audiovisual.

s (Google meet) en l'horari habitual de la sessió.



<b>Acció tutorial</b>	-	-	<p>Connectar amb l'alumnat per:</p> <ul style="list-style-type: none"> <li>- explicar les seves tasques i com es faran en el cas de confinament</li> <li>- establir un sistema de retorn i tasques (s'utilitzarà el Drive). Es pot utilitzar l'adreça del conservatori o la del correu xtec.</li> <li>- explicar com s'han de fer els enregistraments bàsics en el cas de fer gravacions i classes online.</li> <li>- proposar a l'alumnat les pàgines on es poden trobar les partitures: (musescore, <a href="http://www.elatril.com">www. el atril.com</a>; <a href="http://www.imslp.com">www.imslp (Petrucci)</a>; <a href="http://partituras-gratis.33l.org">http://partituras-gratis.33l.org</a>; i etc...) o crear una carpeta digital compartida al Drive que permet que l'alumnat pugui emmagatzemar el material / vídeos/ àudios.</li> </ul>	<p>Contactar amb els familiars de l'alumnat per:</p> <ul style="list-style-type: none"> <li>- conèixer la situació de cada família</li> <li>- explicar les tasques de l'alumnat i com es faran en el cas de confinament</li> <li>- explicar en quines condicions s'ha de fer treball a casa (material de l'alumnat; l'espai on es produirà la connexió amb el professor, etc...)</li> </ul>
-----------------------	---	---	--	---



## CONSERVATORI DE MÚSICA DELS PIRINEUS

**Escenari 1 – Presencialitat:** L'activitat dels diferents ensenyaments del Conservatori de música dels Pirineus es plantegen presencialment al centre, exceptuant el 3r i 4t de grau professional de llenguatge i harmonia clàssica 1-2 i harmonia moderna 2, que optaran per un model híbrid.

### Llenguatge musical/harmonia – model híbrid \*

<b>Assignatures</b>	Llenguatge musical / Harmonia clàssica / Harmonia moderna / Història de la música / Taller de música contemporània
<b>Part del currículum en modalitat presencial</b>	Tots els continguts dels diversos blocs de l'assignatura. L'aula servirà per a desenvolupar activitats individuals i grupals, realitzar activitats de consolidació, i resoldre dubtes, guiar i supervisar els aprenentatges i les activitats de l'alumnat.
<b>Part del currículum en modalitat no presencial</b>	Tots els continguts dels diversos blocs de l'assignatura. Al curs del Campus virtual l'alumnat trobarà activitats i recursos per visualització, lectura i/o audició dels materials a casa prèviament a la classe presencial. Després de la sessió presencial, en aquest espai l'alumnat podrà fer servir les eines i els recursos per a les realització d'activitats i projectes, amb una especial atenció a les que fomentin els entorns col·laboratius.
<b>Metodologia i recursos didàctics per la modalitat no presencial</b>	Cursos per a cadascun del grups/assignatures en el Campus virtual del CMP (Moodle) amb activitats i recursos seguint la metodologia de la classe inversa ( <i>Flipped Classroom</i> ).
<b>Horari de presencialitat al centre</b>	90 min. / set. (Llenguatge musical / harmonia clàssica / harmonia moderna) i 45 min. / set. (història de la música / taller de música contemporània).

**Escenari 2 – Confinament parcial:** Les mesures que es prendrien en cas de confinament d'un/a alumne/a, grup o nivell es detallen a les *Taules de Treball en Cas de Confinament*. L'activitat telemàtica es mantindrà en el seu horari lectiu habitual.

La resta de l'alumnat continuarà la docència de forma presencial.

**Escenari 3 – Confinament general:** Les mesures que es prendrien en cas de confinament general del centre es detallen a les *Taules de Treball en Cas de Confinament*.

L'activitat telemàtica es mantindrà en el seu horari lectiu habitual.

### TAULES DE TREBALL EN CAS DE CONFINAMENT \*

Es prioritzarà la realització de les classes de llenguatge musical/harmonia, optatives i instrument/cant per mitjà telemàtic.



Tipus d'assignatura	Assignatures d'aprenentatges en grup entorn continguts teòrics	Assignatures d'aprenentatge individual: instrument/cant	Assignatures d'aprenentatge en conjunts i grups vocals /instrumentals	Acció tutorial
<b>Mètode de treball i recursos didàctics previstos</b>	Continuarà el model híbrid amb els cursos del Campus virtual (Moodle) i la classe presencial serà substituïda per la videoconferència. Si s'escau, alguna de les activitats s'ajustarà a aquest entorn.	Sessions setmanals virtuals a través de videoconferència per a fer un seguiment dels aprenentatges complementat per enregistraments.	L'acció educativa s'adaptarà a la durada del confinament. En el cas d'un període relativament breu, l'alumnat aprofitarà per a realitzar treball individual entorn el repertori que treballa l'agrupació. Si el període és més extens, s'elaboraran propostes per a mantenir el contacte entre el grup. Si s'escau, plantejaran activitats complementàries i trobades virtuals a través de la videoconferència.	-
<b>Mitjà i periodicitat del contacte amb el grup</b>	Videoconferència (GoogleMeet) setmanal.	-	Videoconferència (GoogleMeet) setmanal, si s'escau.	-
<b>Mitjà i periodicitat del contacte individual amb l'alumnat</b>	Servei de missatges del Campus virtual per a exposar dubtes i qualsevol consulta. No hi ha periodicitat.	Videoconferència (GoogleMeet) setmanal.	-	-
<b>Mitjà i periodicitat de contacte amb la família</b>	Correu electrònic, trucada telefònica i/o videotrucada.	Correu electrònic, trucada telefònica i/o videotrucada.	Correu electrònic, trucada telefònica i/o videotrucada.	Correu electrònic, trucada telefònica i/o videotrucada. Segons el calendari acadèmic i la necessitat.





### 3.4 ACTIVITATS COMPLEMENTÀRIES

Sempre que sigui possible es planificaran concerts i altres activitats seguint les recomanacions sanitàries del moment.

### 4. ÀMBIT D'APLICACIÓ DE LA PROPOSTA DE PROTOCOL

La proposta de protocol serà d'aplicació a partir **del dia 1 de setembre**, data de reobertura de l'activitat de l'EMM de la Seu d'Urgell/Conservatori de música dels Pirineus (seu la Seu d'Urgell), **únicament per l' alumnat, professorat i PAS** anteriorment descrit.

La competència sobre el personal i els edificis de Berga i Puigcerdà del Conservatori de música dels Pirineus correspon als ajuntaments de Berga i de Puigcerdà respectivament, per la qual cosa s'elaborarà un protocol per a cadascuna de les altres dues seus que haurà de ser validat pels seus respectius titulars.

El pla d'obertura de l'EMM de la Seu d'Urgell/Conservatori de música dels Pirineus (seu la Seu d'Urgell) estarà a disposició de la Inspecció d'Educació i es publicarà al lloc web de l'Ajuntament de la Seu d'Urgell.

La Seu d'Urgell, 28 de setembre de 2021



## ANNEX 1 – DECLARACIONS RESPONSABLES

### Declaració responsable d'alumnat major de 18 anys de l'Escola Municipal de música de la Seu d'Urgell

#### Dades personals

Nom i cognoms de l'alumna/e

DNI/NIE/Passaport

Centre educatiu

Curs

Declaro, responsablement:

1. Que durant els darrers 10 dies i en aquest moment:
  - No presento cap simptomatologia compatible amb la COVID-19 (febre, tos, dificultat respiratòria, malestar, diarrea...) o amb qualsevol altre quadre infecciós.
  - No he estat positiu de COVID-19 ni he conviscut amb persones que siguin o hagin estat positives
  - No he estat en contacte estret amb cap persona que hagi donat positiu de COVID-19 ni que hagi tingut simptomatologia compatible amb aquesta malaltia.
2. (Seleccioneu una de les dues opcions)
  - Que no pateixo cap de les malalties següents:
    - **Malalties respiratòries** greus que precisen medicació o dispositius de suport ventilatori.
    - **Malalties cardíques** greus.
    - **Malalties** que afecten al **sistema immunitari** (per exemple aquells infants que precisen tractaments immunosupressors).
    - **Diabetis** mal controlada.
    - **Malalties neuromusculars o encefalopaties** moderades o greus.
  - Que pateixo alguna de les malalties següents i que he valorat amb el meu metge/metgessa la idoneïtat de reprendre l'activitat escolar:
    - **Malalties respiratòries** greus que precisen medicació o dispositius de suport ventilatori.
    - **Malalties cardíques** greus.
    - **Malalties** que afecten al **sistema immunitari** (per exemple aquells infants que precisen tractaments immunosupressors).
    - **Diabetis** mal controlada.
    - **Malalties neuromusculars o encefalopaties** moderades o greus.
3. Que acudiré al centre amb mascareta, excepte si l'ús de la mascareta té alguna contraindicació per a mi (persones amb problemes respiratoris, que tinguin dificultat per llevar-se la màscara per si soles o que tenen alteracions de conducta que facin inviable el seu ús).
4. Que em prendré la temperatura abans de sortir de casa per anar al centre educatiu i que, en el cas que tingui febre o presenti algun dels símptomes compatibles amb la COVID-19, no assistiré al centre.
5. Que conec l'obligació d'informar el centre educatiu de l'aparició de qualsevol cas de COVID-19 en el nostre entorn familiar, d'informar de la realització de la prova PCR.

I, per a que així consti, als efectes de la meua incorporació a l'escola Municipal de Música de la Seu d'Urgell, signo la present declaració de responsabilitat i consento explícitament el tractament de les dades que hi ha en aquesta declaració.

#### Informació sobre protecció de dades

Conforme al Reglament 2016/679 General de Protecció de Dades i LO 3/2018, de 5 de desembre (LOPDGDD) informem al sol·licitant que tractarem les dades personals facilitades en els termes que s'exposen a continuació:

**Responsable de Protecció de Dades:** [dpd@aj-laseu.cat](mailto:dpd@aj-laseu.cat)

**Finalitat:** Gestionar un control i preveure infeccions per la COVID-19

**Legitimació:** El consentiment de l'interessat/da i en compliment d'una obligació legal exigible al responsable.

**Conservació:** Fins que siguin legítimes per les finalitats per les que van ser recollides i durant el període d'arxius aplicable establert per la normativa.

**Destinatari:** Les autoritats sanitàries quan així ho prevegin les lleis.

**Drets:** Les persones sol·licitants *podran retirar el seu consentiment així com exercir els drets d'accés, rectificació, limitació, supressió, oposició o portabilitat*, adreçant-se per escrit al registre del Plaça dels Oms 1, 25700 La Seu d'Urgell (LLEIDA) o al Delegat de Protecció de Dades [dpd@aj-laseu.cat](mailto:dpd@aj-laseu.cat). Cal adjuntar-hi una fotocòpia del DNI o signar el correu electrònic amb una signatura electrònica reconeguda.

**Reclamació:** Pot presentar una reclamació davant l'Autoritat Catalana de Protecció de Dades ([apdcat.gencat.cat](http://apdcat.gencat.cat)).

: Ajuntament de la Seu d'Urgell

**Delegat**

**He llegit la informació bàsica sobre protecció de dades i autoritzo el tractament de les meves dades personals.**

Lloc i data

Signatura



## Declaració responsable per a les famílies d'alumnat de l'Escola Municipal de Música de la Seu d'Urgell (per a alumnat menor de 18 anys)

### Dades personals

Nom i cognoms del pare, mare o tutor/a legal de l'alumne/a

DNI/NIE/Passaport

Nom i cognoms de l'alumne/a

Curs

Declaro, responsablement:

1. Que el meu fill/a, durant els darrers 10 dies i en aquest moment:

- No presenta cap simptomatologia compatible amb la COVID-19 (febre, tos, dificultat respiratòria, malestar, diarrea...) o amb qualsevol altre quadre infecció.
- No ha estat positiu de COVID-19 ni ha estat conviscut amb persones que siguin o hagin estat positives
- No ha estat en contacte estret amb cap persona que hagi donat positiu de COVID-19 ni que hagi tingut simptomatologia compatible amb aquesta malaltia.

2. (Seleccioneu una de les dues opcions)

Que el meu fill/a no pateix cap de les malalties següents:

- **Malalties respiratòries** greus que precisen medicació o dispositius de suport ventilatori.
- **Malalties cardíaques** greus.
- **Malalties** que afecten al **sistema immunitari** (per exemple aquells infants que precisen tractaments immunosupressors).
- **Diabetis** mal controlada.
- **Malalties neuromusculars o encefalopaties** moderades o greus.

Que el meu fill/a pateix alguna de les malalties següents i que he valorat amb el seu metge/metgessa o pediatre/a la idoneïtat de reprendre l'activitat escolar:

- **Malalties respiratòries** greus que precisen medicació o dispositius de suport ventilatori.
- **Malalties cardíaques** greus.
- **Malalties** que afecten al **sistema immunitari** (per exemple aquells infants que precisen tractaments immunosupressors).
- **Diabetis** mal controlada.
- **Malalties neuromusculars o encefalopaties** moderades o greus.

3. Que el meu fill/a acudirà al centre amb mascareta, excepte si l'ús de la mascareta té alguna contraindicació per a ell/a (persones amb problemes respiratoris, que tinguin dificultat per llevar-se la màscara per si soles o que tenen alteracions de conducta que facin inviable el seu ús).

4. Que prendré la temperatura al meu fill/a abans de sortir de casa per anar al centre educatiu i que, en el cas que tingui febre o presenti algun dels símptomes compatibles amb la COVID-19, no assistirà al centre.

5. Que conec l'obligació d'informar el centre educatiu de l'aparició de qualsevol cas de COVID-19 en el nostre entorn familiar, d'informar de la realització de la prova PCR al/la nostre fill/a.

I, per a que així consti, als efectes de la incorporació del meu fill/a \_\_\_\_\_, a l'Escola Municipal de Música de la Seu d'Urgell, signo la present declaració de responsabilitat i consento explícitament el tractament de les dades que hi ha en aquesta declaració.

### Informació sobre protecció de dades

Conforme al Reglament 2016/679 General de Protecció de Dades i LO 3/2018, de 5 de desembre (LOPDGDD) informem al sol·licitant que tractarem les dades personals facilitades en els termes que s'exposen a continuació:

**Responsable de Protecció de Dades:** [dpd@aj-laseu.cat](mailto:dpd@aj-laseu.cat)

**Finalitat:** Gestionar un control i preveure infeccions per la COVID-19

**Legitimació:** El consentiment de l'interessat/da i en compliment d'una obligació legal exigible al responsable.

**Conservació:** Fins que siguin legítimes per les finalitats per les que van ser recollides i durant el període d'arxius aplicable establert per la normativa.

**Destinataris:** Les autoritats sanitàries quan així ho prevegin les lleis.

**Drets:** Les persones sol·licitants podran retirar el seu consentiment així com exercir els drets d'accés, rectificació, limitació, supressió, oposició o portabilitat, adreçant-se per escrit al registre del Plaça dels Oms 1, 25700 La Seu d'Urgell (LLEIDA) o al Delegat de Protecció de Dades [dpd@aj-laseu.cat](mailto:dpd@aj-laseu.cat). Cal adjuntar-hi una fotocòpia del DNI o signar el correu electrònic amb una signatura electrònica reconeguda.

**Reclamació:** Pot presentar una reclamació davant l'Autoritat Catalana de Protecció de Dades ([apdcat.gencat.cat](http://apdcat.gencat.cat)).

He llegit la informació bàsica sobre protecció de dades i autoritzo el tractament de les meves dades personals.

Lloc i data

Signatura del pare, mare o tutor/a legal de l'alumne/a



## Declaració responsable per a les famílies d'alumnat del Conservatori de Música dels Pirineus (per a alumnat menor de 18 anys)

### Dades personals

Nom i cognoms del pare, mare o tutor/a legal de l'alumne/a

DNI/NIE/Passaport

Nom i cognoms de l'alumne/a

Curs

Declaro, responsablement:

1. Que el meu fill/a, durant els darrers 10 dies i en aquest moment:

- No presenta cap simptomatologia compatible amb la COVID-19 (febre, tos, dificultat respiratòria, malestar, diarrea...) o amb qualsevol altre quadre infecciós.
- No ha estat positiu de COVID-19 ni ha estat conviscut amb persones que siguin o hagin estat positives
- No ha estat en contacte estret amb cap persona que hagi donat positiu de COVID-19 ni que hagi tingut simptomatologia compatible amb aquesta malaltia.

2. (Seleccioneu una de les dues opcions)

Que el meu fill/a no pateix cap de les malalties següents:

- **Malalties respiratòries** greus que precisen medicació o dispositius de suport ventilatori.
- **Malalties cardíques** greus.
- **Malalties** que afecten al **sistema immunitari** (per exemple aquells infants que precisen tractaments immunosupressors).
- **Diabetis** mal controlada.
- **Malalties neuromusculars o encefalopaties** moderades o greus.

Que el meu fill/a pateix alguna de les malalties següents i que he valorat amb el seu metge/metgessa o pediatre/a la idoneïtat de reprendre l'activitat escolar:

- **Malalties respiratòries** greus que precisen medicació o dispositius de suport ventilatori.
- **Malalties cardíques** greus.
- **Malalties** que afecten al **sistema immunitari** (per exemple, aquells infants que precisen tractaments immunosupressors).
- **Diabetis** mal controlada.
- **Malalties neuromusculars o encefalopaties** moderades o greus.

3. Que el meu fill/a acudirà al centre amb mascareta, excepte si l'ús de la mascareta té alguna contraindicació per a ell/a (persones amb problemes respiratoris, que tinguin dificultat per llevar-se la màscara per si soles o que tenen alteracions de conducta que facin inviable el seu ús).

4. Que prendré la temperatura al meu fill/a abans de sortir de casa per anar al centre educatiu i que, en el cas que tingui febre o presenti algun dels símptomes compatibles amb la COVID-19, no assistirà al centre.

5. Que conec l'obligació d'informar el centre educatiu de l'aparició de qualsevol cas de COVID-19 en el nostre entorn familiar, d'informar de la realització de la prova PCR al/la nostre fill/a.

I, per a que així consti, als efectes de la incorporació del meu fill/a \_\_\_\_\_, al Conservatori de música dels Pirineus, signo la present declaració de responsabilitat i consento explícitament el tractament de les dades que hi ha en aquesta declaració.

### Informació sobre protecció de dades

En emplenar aquest formulari i facilitar dades de caràcter personal, l'usuari està autoritzant expressament a l'Ajuntament de Berga, com a titular del Conservatori de música dels Pirineus, al tractament automatitzat de les mateixes per a les finalitats indicades en aquest document.

L'Ajuntament de Berga, incorporarà les dades facilitades per l'usuari en un fitxer de la seva titularitat degudament comunicat a l'Agència de Protecció de Dades. L'Ajuntament de Berga no cedirà o comunicarà a tercers les dades recollides sense consentiment de l'usuari. L'usuari podrà exercir els seus drets d'accés, rectificació, cancel·lació u oposició, comunicant-ho per escrit a l'adreça postal o a la de correu electrònic de l'Ajuntament.

He llegit la informació bàsica sobre protecció de dades i autoritzo el tractament de les meves dades personals.

Lloc i data

Signatura del pare, mare o tutor/a legal de l'alumne/a



## Declaració responsable d'alumnat major de 18 anys del Conservatori de Música dels Pirineus

### Dades personals

Nom i cognoms de l'alumne/a

DNI/NIE/Passaport

Centre educatiu

Curs

Declaro, responsablement:

1. Que durant els darrers 10 dies i en aquest moment:
  - No presento cap simptomatologia compatible amb la COVID-19 (febre, tos, dificultat respiratòria, malestar, diarrea...) o amb qualsevol altre quadre infecciós.
  - No he estat positiu de COVID-19 ni he conviscut amb persones que siguin o hagin estat positives
  - No he estat en contacte estret amb cap persona que hagi donat positiu de COVID-19 ni que hagi tingut simptomatologia compatible amb aquesta malaltia.
2. (Seleccioneu una de les dues opcions)
  - Que no pateixo cap de les malalties següents:
    - **Malalties respiratòries** greus que precisen medicació o dispositius de suport ventilatori.
    - **Malalties cardíques** greus.
    - **Malalties** que afecten al **sistema immunitari** (per exemple aquells que precisen tractaments immunosupressors).
    - **Diabetis** mal controlada.
    - **Malalties neuromusculars o encefalopaties** moderades o greus.
  - Que pateixo alguna de les malalties següents i que he valorat amb el meu metge/metgessa la idoneïtat de reprendre l'activitat escolar:
    - **Malalties respiratòries** greus que precisen medicació o dispositius de suport ventilatori.
    - **Malalties cardíques** greus.
    - **Malalties** que afecten al **sistema immunitari** (per exemple aquells que precisen tractaments immunosupressors).
    - **Diabetis** mal controlada.
    - **Malalties neuromusculars o encefalopaties** moderades o greus.
3. Que acudiré al centre amb mascareta, excepte si l'ús de la mascareta té alguna contraindicació per a mi (persones amb problemes respiratoris, que tinguin dificultat per llevar-se la màscara per si soles o que tenen alteracions de conducta que facin inviable el seu ús).
4. Que em prendré la temperatura abans de sortir de casa per anar al centre educatiu i que, en el cas que tingui febre o presenti algun dels símptomes compatibles amb la COVID-19, no assistiré al centre.
5. Que conec l'obligació d'informar el centre educatiu de l'aparició de qualsevol cas de COVID-19 en el nostre entorn familiar, d'informar de la realització de la prova PCR.

I, per a que així consti, als efectes de la meua incorporació al Conservatori de música dels Pirineus, signo la present declaració de responsabilitat i consento explícitament el tractament de les dades que hi ha en aquesta declaració.

### Informació sobre protecció de dades

En emplenar aquest formulari i facilitar dades de caràcter personal, l'usuari està autoritzant expressament a l'Ajuntament de Berga, com a titular del Conservatori de música dels Pirineus, al tractament automatitzat de les mateixes per a les finalitats indicades en aquest document.

L'Ajuntament de Berga, incorporarà les dades facilitades per l'usuari en un fitxer de la seva titularitat degudament comunicat a l'Agència de Protecció de Dades. L'Ajuntament de Berga no cedirà o comunicarà a tercers les dades recollides sense consentiment de l'usuari. L'usuari podrà exercir els seus drets d'accés, rectificació, cancel·lació u oposició, comunicant-ho per escrit a l'adreça postal o a la de correu electrònic de l'Ajuntament.

- He llegit la informació bàsica sobre protecció de dades i autoritzo el tractament de les meves dades personals.

Loc i data

Signatura



## ANNEX 2 – LLISTA DE COMPROVACIÓ DE SÍMPTOMES PER A LES FAMÍLIES/ALUMNAT ADULT

### LLISTA DE COMPROVACIÓ DE SÍMPTOMES PER A LES FAMÍLIES/ALUMNAT ADULT

A- Si el vostre **fil/filla o infant o adolescent tutelat**, o vosaltres mateixes/os (**alumnat adult**) no es troba bé, marqueu\* amb una creu quins d'aquests símptomes presenta:

- Febre o febrícula (per sobre de 37'5°C)
- Mal de coll\*\*
- Refredat nasal\*\*
- Tos
- Dificultat per respirar
- Fatiga, dolors musculars i/o mal de cap
- Mal de panxa amb vòmits o diarrea
- Pèrdua d'olfacte o gust (infants grans i adolescents)

B- Si a casa hi ha alguna persona adulta<sup>1</sup> que no es troba bé, marqueu\* amb una creu quins d'aquests símptomes presenta:

- |  |   |
|--|---|
| <input type="checkbox"/> Febre o febrícula       | <input type="checkbox"/> Vòmits i/o diarrees                                    |
| <input type="checkbox"/> Tos seca                | <input type="checkbox"/> Fatiga   |
| <input type="checkbox"/> Dificultat per respirar | <input type="checkbox"/> Pèrdua de gana   |
| <input type="checkbox"/> Mal de coll             | <input type="checkbox"/> Refredat nasal   |
| <input type="checkbox"/> Mal de cap              | <input type="checkbox"/> Dolor generalitzat a les articulacions i/o musculatura |

\*Si heu marcat una o diverses caselles **CAL QUE EVITEU PORTAR L'INFANT** a l'escola/conservatori i que us poseu en contacte amb els responsables del centre per comunicar-ho. En horari d'atenció del vostre centre d'atenció primària, poseu-vos en contacte telefònic amb el vostre **equip de pediatria o de capçalera**. En cas contrari, truqueu al **061**.

\* Com que el mal de coll i el refredat nasal (amb o sense mocs) són molt habituals en els infants, només s'haurien de considerar símptomes potencials del covid-19 quan també hi ha febre o altres manifestacions de la llista de símptomes.

**Aquesta llista de símptomes pot patir variacions en funció de l'estat vacunal de les persones i el context epidemiològic del moment.**

(1) Si es tracta d'un altre infant o adolescent de la unitat familiar utilitzeu la llista A.



### ANNEX 3 – PUNT D'HIGIENE

## Punt d'higiene – aigua i sabó neutre

### **AIGUA + SABÓ NEUTRE**

- No aplicar directament, polvoritzar en el paper d'un sol ús
- No mullar l'equipament i aplicar superficialment
- Consultar al professorat especialista

## Punt d'higiene – alcohol 96º

### **ALCOHOL 96º**

- No aplicar directament, polvoritzar en el paper d'un sol ús
- No utilitzar en fustes
- Consultar al professorat especialista

## Punt d'higiene – desinfectant superfícies

### **Desinfectant superfícies**

- No aplicar directament, polvoritzar en el paper d'un sol ús
- Només per a mobiliari i suports
- No aplicar als equipaments instrumentals ni audiovisuals
- Consultar al professorat especialista



## Punt d'higiene – gel hidroalcohòlic

### *Gel hidroalcohòlic*

- No més per les mans
- Assegurar-se que s'ha assecat correctament
- Fer-ne ús responsable
- Consultar al professorat especialista

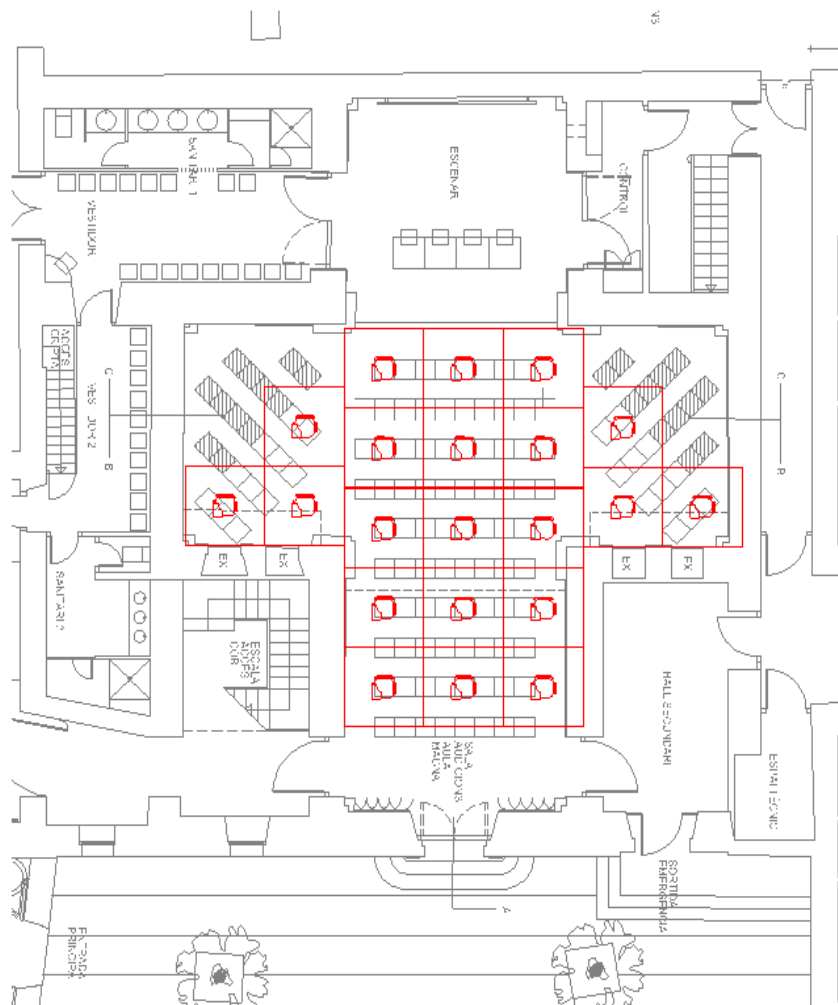




## ANNEX 4 – PLÀNOLS AFORAMENT

### SALA DE LA IMMACULADA

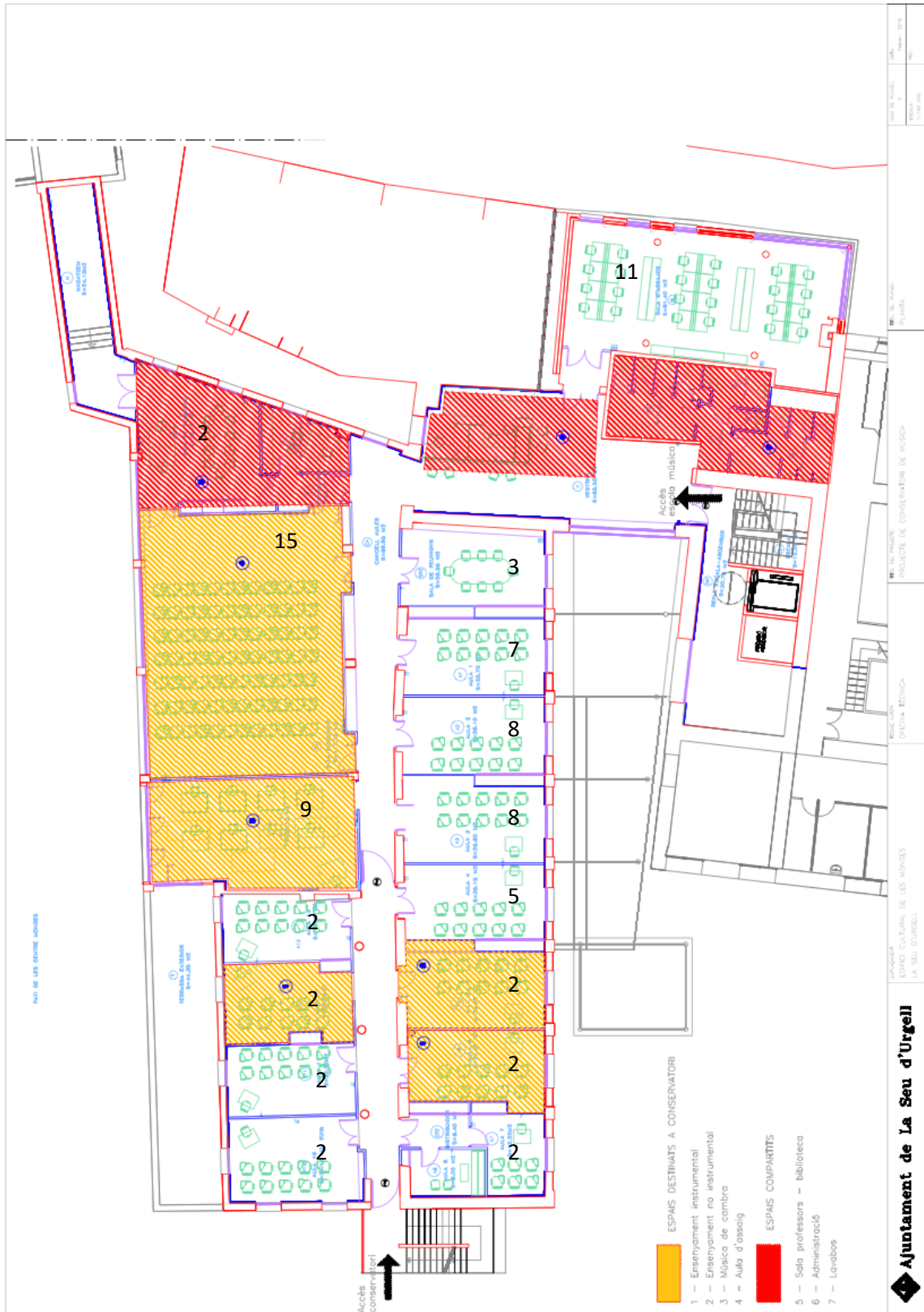
Aforament: 23 persones (mesura bàsica de distància física interpersonal de seguretat 2'5m<sup>2</sup>)





## ESCOLA DE MÚSICA/CONSERVATORI DE MÚSICA DELS PIRINEUS

Aforament aules especificats en negre sobre el plànol (mesura bàsica la distància física interpersonal de seguretat 2'5m<sup>2</sup>).





## ANNEX 5- PLA DE NETEJA

Llegenda: v= ventilació

n+d = neteja i desinfecció

n= neteja

### Hall i Sala de professorat

	Abans de cada ús	Després de cada ús	Diàriament	Més d'una vegada al dia	Comentaris
Ventilació de l'espai				v	Mínim 10 minuts 3 vegades/dia
Manetes i poms portes i finestres			n+d		
Baranes i passamans escales i ascensor			n+d		
Superfície taulell			n+d		
Cadires i bancs		n+d		n+d	Especialment en les zones que contacten amb les mans
Utensilis d'oficina			n+d		
Cafetera, microones i nevera			n+d		
Botoneres ascensor			n+d		Material electrònic: netejar amb un drap humit amb alcohol propílic 70º
Ordinadors (sobretot teclat i ratolí)				n+d	
Telèfons				n+d	
Interruptors				n+d	
Fotocopiadora				n+d	

### ESPAIS COMPARTITS PER DIFERENTS GRUPS

#### Aules 1, 2, 3, 4, 5, 6, 7, 8, 9, 10, 11, 12, Audicions, Assaig i Sala Immaculada

	Abans de cada ús	Després de cada ús	Diàriament	Més d'una vegada al dia	Comentaris
Ventilació de l'espai	v	v			10 minuts
Manetes i poms portes i finestres			n+d		
Cadires	n+d	n+d			Especialment en les zones que contacten amb les mans
Utensilis d'oficina (retoladors, esborrador, etc.)	n+d	n+d			
Interruptors			n+d		
Terra i altres superfícies			n+d		



### Lavabos

	Abans de cada ús	Després de cada ús	Diàriament	Més d'una vegada al dia	Comentaris
Ventilació de l'espai			v		Mínim 10 minuts 3 vegades/dia
Rentamans			n+d		
Inodors			n+d		Especialment després de l'ús massiu
Terra i altres superfícies			n+d		
Manetes i poms portes			n+d		
Interruptors			n+d		
Cubells de brossa			n+d		