

Escola Municipal de Música de Berga

Projecte Educatiu de Centre

codi de centre: a08040825

darrera actualització del document: 01/09/2023

Aprovat en claustre de professorat: 04/09/2023

Aprovat en consell escolar: 06/09/2023

Índex

1. Introducció	pàg. 3
2. Caràcter propi del centre	pàg. 5
3. Projecte lingüístic. Tractament de les llengües	pàg. 11
4. Estructura organitzativa	pàg. 12
4.1. Òrgans unipersonals	pàg. 12
4.2. Òrgans col·legiats	pàg. 12
4.3. Àrees i coordinacions didàctiques	pàg. 13
4.4. Comissió del Benestar i Protecció	pàg. 13
5. Prioritats i plantejaments educatius	pàg. 14
5.1. Objectius de centre	pàg. 14
5.2. Indicadors de seguiment	pàg. 15
5.3. Programes	pàg. 16
5.3.1. Programes formatius	pàg. 16
5.3.2. Programes inclusius – música en comunitat	pàg. 23
5.3.3. Complementos educatius de llarga durada	pàg. 23
5.3.4. Complementos educatius de curta durada	pàg. 24
6. Annex: Projecte lingüístic de centre de l'EMMB	pàg. 26

1. Introducció

El Projecte Educatiu de Centre (PEC) és un document que esdevé un punt de referència i que marca la pauta i les orientacions en el funcionament i planificació de l'Escola Municipal de Música de Berga. És un instrument clau que orienta la intervenció educativa del centre, és el projecte de referència a l'hora de justificar i legitimar qualsevol actuació que a nivell individual o col·lectiu realitzi qualsevol membre de la comunitat educativa.

La Llei d'Educació de Catalunya 12/2009, del 10 de juliol, estableix a l'article 90 que els centres educatius disposen d'autonomia en els àmbits pedagògic, organitzatiu i de gestió de recursos humans i materials. El projecte educatiu és la màxima expressió de l'autonomia dels centres, en recull la identitat, n'explicita els objectius, orienta l'activitat i hi dóna sentit amb la finalitat que els alumnes assoleixin les competències bàsiques i el màxim aprofitament educatiu.

El Decret 354/2021, de 14 de setembre, de les escoles que imparteixen ensenyaments no reglats de música i dansa, estableix a l'article 16 que cada centre ha de disposar d'un projecte educatiu.

Aquest projecte educatiu reflecteix el caràcter propi, els trets d'identitat, la missió, la visió, els valors, el tractament de les llengües, i l'estructura organitzativa d'aquesta escola. També les prioritats i plantejaments educatius, expressats en els objectius generals, així com els indicadors que marcaran l'assoliment d'aquests.

Per tal de desenvolupar la tasca educativa i donar resposta als objectius generals aquest projecte educatiu ha establert els programes formatius que es desenvoluparan al centre d'entre els que preveu el Decret 354/2021 a l'article 4.

L'elaboració d'aquest projecte s'ha dut a terme a partir de la proposta de l'equip de direcció del centre i la posterior revisió i aprovació del claustre de professorat i el consell escolar de l'escola.

El PEC és un document viu que està subjecte a les actualitzacions i modificacions que es creguin convenientes d'acord amb els canvis que es vagin esdevenint. Es preveu que aquest document sigui revisat, i si s'escau actualitzat, a l'inici de cada curs acadèmic.

Aquest projecte vincula a tots els membres de la nostra Comunitat Educativa i és, alhora, expressió del compromís d'aquesta escola amb els seu alumnat.

2. Caràcter propi del centre

L'Escola Municipal de Música de Berga (EMMB) és un centre de titularitat pública, el titular del qual és l'Ajuntament de Berga.

L'EMMB es troba a la ciutat de Berga, capital de la comarca del Berguedà, d'uns 16.000 habitants. La situació geogràfica en la que es troba a una hora dels Pirineus i a una hora de l'àrea metropolitana, fa que sigui idònia per estar connectats amb altres punts de Catalunya i poder participar en tot tipus de projectes pedagògics. A més, l'escola acull alumnat tant de la ciutat com de moltes altres poblacions que no disposen de servei musical públic i, per tant, dona una resposta molt àmplia a tota la població de la comarca.

L'EMMB va iniciar l'any 1970 amb les professores Montserrat Perayre i Rosa Maria Cabra. Una mica més tard s'incorporà Francesc García Carretero que introduí la docència dels instruments de vent, amb l'objectiu clar de servir de planter dels músics de la Patum - la festa principal de la ciutat -, que posteriorment continuà Ricard Cuadra. Així doncs, ben aviat es creà una banda i també una cobla que es van convertir en l'eix vertebrador de l'oferta educativa de l'EMMB. La banda i la cobla, juntament amb la big band, el cor i l'orquestra són les cinc formacions que impulsen els aprenentatges musicals del centre i alhora promouen la participació de l'alumnat en la vida cultural de l'entorn programant una variada, atractiva i interessant oferta musical adreçada a tota la ciutadania i intervenint en activitats i festes de Berga i la comarca.

La identitat del centre ha anat variant durant els més de 50 anys d'història de l'escola. Al principi l'escola només ofería piano i acordió, però ben aviat es van introduir els instruments de vent de cobla i banda. Així doncs, els orígens i context principal de l'escola ve marcat per l'ensenyament dels instruments de vent, no obstant, amb el pas dels anys, s'introdueixen molts altres instruments i actualment podem trobar un gran ventall d'especialitats i una àmplia oferta formativa tant pel que fa a les edats com els nivells i interessos.

L'EMMB té programes formatius destinat alumnat de les diferents etapes educatives. Per a l'alumnat d'Educació Infantil, l'oferta educativa de llarga durada (és a dir, de tot un any acadèmic) està destinada a l'alumnat dels 3 als 6 anys, mentre que per a l'alumnat del primer cicle d'Educació Infantil (de 0 a 3 anys) l'oferta és de curta durada i consisteixen en tallers de cinc sessions setmanals que es programen en un trimestre durant el curs.

L'alumnat d'Educació Primària disposa dels programes d'aprenentatge Bàsic, és una formació musical integral que inclou la pràctica vocal i instrumental individual i col·lectiva, amb una àmplia tant pel número d'especialitats (18 instruments) com per la diversitat de conjunts instrumentals. L'oferta formativa inclou programes d'aprenentatge bàsica per a joves i adults. A partir dels 12 anys, els programes formatius estan dissenyats per poder donar resposta a tot tipus de nivells, interessos i de càrrega lectiva. Així mateix, aquesta oferta educativa també ha possibilitat que l'alumnat que estigui interessant en continuar la seva formació musical als ensenyaments de grau professional o de grau superior, sigui competent per accedir-hi. Finalment, el currículum dels programes formatius pot ser ampliat amb complements educatius: una àmplia i diversa oferta d'assignatures i activitats tant llarga durada com de curta durada.

L'EMMB compta amb una segona línia d'actuació: els projectes inclusius. Els projectes inclusius de música en comunitat tenen l'objectiu d'arribar a tota la població de la ciutat i també avançar en la democratització de l'ensenyament musical i obrir l'escola a altres disciplines artístiques com el teatre o la dansa. S'ofereixen una varietat de programes adreçats a diferents segments de la població en comunitat tenen diversos camps d'actuació. D'una banda, el projecte *Superfilharmònics* destinat a l'alumnat de 3r i 4t curs d'Educació Primària i que hi participen totes les escoles de Berga, d'Avià i de Cercs centrat en la pràctica musical a través de l'orquestra esdevenint cada grup-classe en una orquestra de corda (violí, viola, violoncel i contrabaix) o una orquestra de vent (clarinet, trombó, trompeta i bombardí). Aquest projecte inclusiu té una durada de dos cursos durant els quals l'alumnat té l'experiència de fer música amb un d'aquests instruments. D'altra banda, el projecte inclusiu amb el Centre Obert Ramon Serchs, aquesta col·laboració amb Serveis Socials permet oferir dues activitats extraescolars per a l'alumnat més vulnerable de la ciutat, en el tram educatiu d'Educació Primària. Un altre dels projectes son les classes d'educació musical setmanals a l'Escola d'Educació Especial Santa Maria de Queralt.

El caràcter propi de l'escola és ampli i variat però sempre té un punt en comú, el retorn musical a la ciutadania. Així doncs, participa activament a molts actes culturals berguedans, com per exemple, el Carnestoltes, forma part de la programació estable del Teatre Municipal, i participa molt activament en molts dels actes de les festes de la Patum (Patrimoni Oral i Immaterial de la Humanitat, declarat per la UNESCO) festa que caracteritza la ciutat en molts sentits.

El curs 2015-2016 es crea el Conservatori de Música dels Pirineus, un centre del qual n'és titular l'Ajuntament de Berga en conveni amb els ajuntaments de Puigcerdà i la Seu d'Urgell. L'EMMB està estretament lligada al Conservatori dels Pirineus ja que es troben en el mateix edifici i l'alumnat conviu i es troba en diverses assignatures i formacions.

La ciutat de Berga compta amb 16.762 habitants (Idescat 2022). Per edats la distribució demogràfica és la següent:

De 0 a 14	13,51%
De 15 a 64	63,70%
De 65 a 84	17,93%
De 85 a 100 o més	4,86%

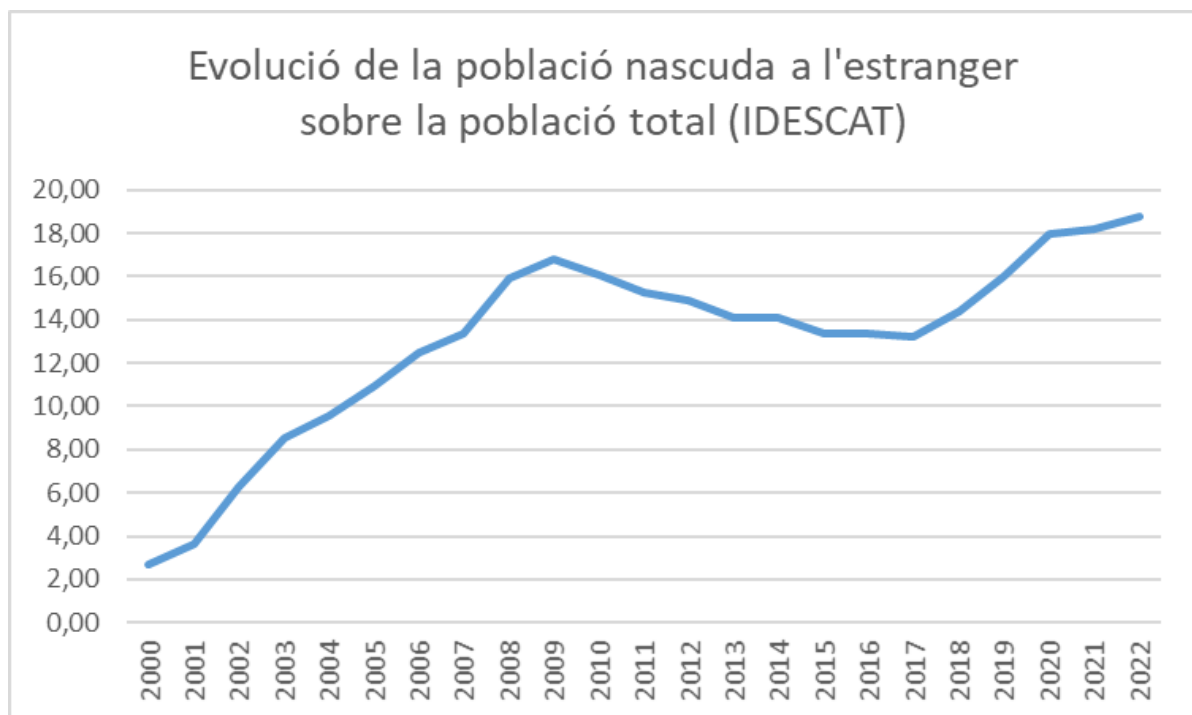
Font: Idescat 2022

Per procedència, l'estructura de la població és la següent:

Nascuts a Catalunya	71,98%
Nascuts a la resta de l'estat espanyol	9,23%
Nascuts a l'estranger	18,79%

Font: Idescat 2022

L'evolució de la població nascuda a l'estranger també ha evolucionat a l'alça les darreres dècades, passant d'un 2% (2000) al 18,79% (2022).



Font: Idescat 2022

En l'aspecte del treball, amb dades del 2021 (Idescat) la població en situació d'atur representa un 15% de la població activa i la població pensionista un 20% de la població total de la ciutat.

Finalment, per sectors, la població activa treballa principalment al sector serveis:

Agricultura	1,07%
Indústria	9,40%
Construcció	9,31%
Serveis	80,04%

Font: Idescat 2021

L'edifici de l'escola es troba al centre de la ciutat annexa a l'equipament del Teatre Municipal del qual se'n fa ús per concerts i altres activitats. La Sala Casino, annexa al Teatre Municipal, també s'utilitza per activitats del centre actuant com a auditori de l'escola i el conservatori. En la mateixa plaça hi ha l'església i claustre de Sant Francesc. Ambdós llocs, són adequats per a la realització de concerts i activitats musicals del centre que sovint tenen un pes important a l'agenda cultural anual de la ciutat que, normalment, programa l'Ajuntament o les entitats i associacions de la ciutat.

L'EMMB té un edifici propi ubicat a la Plaça Germà Franciscà Pare Antoni Baylina, núm.15, de Berga. L'edifici compta amb 3 plantes: planta baixa, primer i segon pis. Té un total de 26 aules: dues sales per a les formacions grans, dues aules per l'àrea de música moderna, una aula de percussió clàssica, quatre aules destinades al Llenguatge i Expressió Musical, una aula per a l'assignatura de Música i Noves Tecnologies i també per a les assignatures interconnectades amb les altres seus del Conservatori dels Pirineus (La Seu d'Urgell i Puigcerdà). La resta d'espais són plurals ja que s'utilitzen per a diverses assignatures: classes d'instrument, conjunts instrumentals i música de cambra, música i moviment, etc. A més a més, es disposa de la Sala Casino (sala polivalent, annexada al teatre i compartida amb altres àrees de l'ajuntament).

A la comarca del Berguedà hi ha dues escoles municipals de música i no n'hi ha cap de dansa. Els estudis de Grau Professional són relativament recents (2015-2016) amb el Conservatori de música dels Pirineus i l'oferta educativa, exceptuant els ensenyaments obligatoris, és reduïda. Al mateix temps, les universitats més properes són a Vic i Manresa però les comunicacions amb transport públic són limitades.

L'entramat social ha anat variant al llarg dels anys i a la ciutat, com al país, ha augmentat la població migrant vinguda d'arreu del món (veure gràfic anterior). Tot i que els centres educatius fan una molt bona feina d'adaptació i integració de l'alumnat i les famílies novingudes, aquesta població encara és minoritària al centre i és una de les mancances que el centre intenta atendre a través de programes de Música i Comunitat tant a primària com a secundària, ja sigui amb projectes anuals o de curta durada. La llengua vehicular i majoritària de la ciutat i de tots els centres educatius és el català.

Berga compta amb un teixit associatiu sòlid i l'Escola sovint col·labora i participa en activitats co-organitzades amb altres entitats, com per exemple, l'Associació Teatral La Farsa, l'escola de Teatre La Closca, l'Associació de Comerciants, la Fundació la Llar, etc.

Així doncs, un dels objectius de l'EMMB és donar una àmplia resposta al context socioeducatiu en el que es troba, una ciutat de caràcter rural amb una oferta cultural encara allunyada de les grans metròpolis però sempre amb la voluntat d'atendre al màxim d'usuaris, amb una visió plural del context i sempre aspirant a estar connectats amb la societat actual i responent a les seves necessitats.

Així doncs l'EMMB defineix la seva missió, la visió i els valors que han de guiar la tasca educativa del centre de la següent manera:

Missió

L'EMMB ofereix un servei d'educació musical a la ciutat de Berga i la comarca del Berguedà que sigui accessible a tota la ciutadania i que atengui les necessitats de la població, atenent la diversitat dels/les usuaris/es i alhora proporcionar a la ciutadania un servei adaptat a les diverses inquietuds dels/les usuaris/es, des de la pràctica musical en grup, la música comunitària fins a la possibilitat de continuar us estudis que condueixin a la professionalització.

Visió

Volem que l'EMMB sigui un centre educatiu de referència al municipi i a la comarca pel que fa a la formació i el desenvolupament artístic de la població en general oferint unes propostes educatives de qualitat adaptades a les necessitats educatives de cada moment:

- Capacitant l'alumnat en l'educació necessària per afrontar la pràctica musical de forma autònoma potenciant, en tots els àmbits els valors propis i específics de la pràctica i l'estudi de la música, com l'esforç, la creativitat i la innovació, la comunicació, el treball en equip, els valors humans, la reflexió i l'excel·lència.
- Possibilitant que l'alumnat pugui optar per la continuïtat dels estudis musicals tant en el grau professional com en el grau superior amb l'orientació i preparació suficients.
- Promovent activitats obertes a la ciutadania que generin impacte en la vida social i cultural de l'entorn i que alhora permetin a l'alumnat fer música amb els recursos adquirits en els seu aprenentatge ordinari i anar adquirint experiències musicals que esdevinguin situacions reals d'aprenentatge.
- Possibilitant l'accés universal a l'educació musical de la població de la ciutat de Berga com a porta d'accés a la democratització cultural i educativa.
- Garantint la continuïtat de les tradicions musicals locals, amb una cura especial en la música per cobla i en la música de La Patum – festa declarada per l'UNESCO Obra Mestra del Patrimoni Oral i Immaterial de la Humanitat –, dissenyant una oferta educativa adequada a les necessitats musicals de la ciutat i el país.

Valors

Els valors que guien l'EMMB són:

- L'alumnat com a eix vertebrador de l'activitat educativa.
- La constància, l'esforç i el treball en equip.
- L'atenció a la diversitat.
- El respecte i la tolerància cap a tots els membres de la comunitat educativa.
- El respecte i el coneixement per a la cultura musical, en general, i per a la cultura catalana, en concret.
- L'interès i la coneixença en la diversitat dels gèneres i estils musicals així com el foment de la igualtat de gènere i el respecte a la diferència ja sigui per raons d'edat, sexe, gènere, orientació sexual, raça o condició física i psíquica.

3. Projecte lingüístic. Tractament de les llengües

El tractament de les llengües al centre d'acord amb la normativa vigent.

El català és per defecte la llengua d'ús del centre en totes les activitats lectives i educatives del professorat amb l'alumnat; igualment és la llengua de treball i coordinació de l'equip docent, de la documentació acadèmica i administrativa i la llengua preferent per als materials didàctics. Les gestions administratives i de relació amb l'alumnat, les famílies i l'entorn també seran preferentment en llengua catalana. La direcció del centre i l'equip docent vetllaran per oferir també una atenció lingüística inicial, diversa i adaptada per a aquells casos que ho requereixin en el marc de una adequada acollida d'alumnat i famílies de recent incorporació.

S'adjunta el Projecte lingüístic a l'annex d'aquest document.

4. Estructura organitzativa

L'EMMB s'organitza en base als principis de participació i autonomia. Disposa dels òrgans unipersonals, òrgans col·legiats i d'àrees didàctiques, encapçalades per un/a cap d'àrea i responsables de la coordinació. Les funcions d'aquests òrgans i àrees queda recollida a les NOFC del centre.

4.1. Òrgans unipersonals

Director/a

És el/la responsable de l'organització, el funcionament i l'administració del centre, n'exerceix la direcció pedagògica i de gestió del personal

Cap d'estudis

És la persona a qui correspon la planificació, el seguiment i l'avaluació interna de les activitats docents ordinàries de l'escola i el conservatori, i la seva organització i coordinació, sota el comandament de la direcció.

Secretari/a acadèmic/a

És la persona responsable de les tasques relacionades amb la gestió econòmica del centre, de la documentació acadèmica i administrativa i dels recursos materials. També controla el manteniment i la conservació de les instal·lacions.

Caps d'àrea i coordinadors/es

Son les persones responsables de la coordinació i comunicació entre el claustre del professorat i l'equip directiu.

4.2. Òrgans col·legiats

Consell Escolar

El Consell Escolar de Centre és l'òrgan de participació de la comunitat escolar en el govern del centre i l'òrgan de programació, seguiment i avaluació general de les seves activitats i la seva funció docent. El Consell es crearà recollint la representació de totes les parts de la comunitat educativa de l'escola. Es reunirà un mínim de tres

vegades l'any i sempre que el convoqui el seu president o ho sol·liciti almenys un terç dels seus membres.

Claustre

El professorat ocupa la posició preeminent en l'exercici de les seves funcions docents, en què gaudeix d'autonomia. Són els professionals que exerceixen la responsabilitat principal del procés educatiu i l'autoritat que se'n desprèn. Aquesta responsabilitat inclou la transmissió de coneixements, destreses i valors.

4.3. Àrees i coordinacions didàctiques

Les àrees i coordinacions didàctiques es constitueixen en funció de les matèries dels ensenyaments que s'imparteixen al centre i en els quals s'integrarà tot el professorat d'acord amb les seves especialitats i les seves assignatures.

Les àrees i coordinacions de l'EMMB són les següents:

- àrea d'instruments de corda
- àrea d'instruments de vent fusta
- àrea d'instruments de vent metall
- àrea de piano
- àrea d'instruments de música moderna
- àrea de llenguatge musical, sensibilització, cant coral i cant
- coordinació de programes inclusius (de música comunitària)
- coordinació de formacions i conjunts

4.4. Comissió del Benestar i Protecció

D'acord amb el Protocol per a la Detecció, Prevenció i Actuació davant l'assetjament i violències sexuals d'Escoles de Música creat per la Diputació de Barcelona, el centre compta amb una comissió que vetlla pel benestar i protecció de la comunitat educativa davant de qualsevol tipus de violència.

La comissió està formada per un coordinador/a i tres membres més elegits pel claustre i assegurant la paritat i es reunirà com a mínim un cop l'any.

5. Prioritats i plantejaments educatius

5.1. Objectius de centre

D'acord a l'article 2 del Decret 354/2021, de 14 de setembre, de les escoles que imparteixen ensenyaments no reglats de música i dansa, i en base al caràcter propi del centre s'estableixen els següents objectius generals que fonamenten i guien la proposta educativa de l'escola:

- a) Fomentar l'interès envers la música des de la infància i al llarg de la vida, i atendre l'àmplia demanda social de cultura artística d'aquests àmbits connectada a la pràctica i al context social.
- b) Procurar una formació de qualitat que permeti a l'alumnat assolir les competències necessàries per a la pràctica individual i col·lectiva de la música, en funció dels seus interessos, capacitats i necessitats.
- c) Procurar una formació que permeti gaudir i comprendre la música en espais de percepció, creació i expressió artística.
- d) Detectar l'alumnat en qui s'ha despertat una vocació artística i vetllar per la seva preparació per a l'accés als estudis posteriors.
- e) Oferir una àmplia gamma d'ensenyaments entorn de l'activitat de la música que incorpori diferents estils i tècniques amb especial atenció al patrimoni artístic i cultural de Catalunya.
- f) Contribuir a la cohesió, la inclusió i la sensibilització social de l'entorn mitjançant l'accés de la ciutadania al fet musical.
- g) Vetllar per la conciliació d'aquests ensenyaments amb els de règim general, d'acord amb la normativa vigent.
- h) Oferir una educació integral de l'alumnat a través de les diferents expressions artístiques.
- i) Vetllar perquè la perspectiva de gènere en el món de música estigui present en tots els nivells i activitats de formació.

A més dels objectius general descrits, el nostre centre s'ha marcat els següents objectius propis transversals:

- a) Donar servei i resposta musical àmplia pensada per a la ciutadania tant de la ciutat com de la comarca del Berguedà i veïnes.
- b) Vetllar per garantir un oferta variada i de qualitat a tota la comunitat educativa.
- c) Organitzar situacions d'aprenentatge que facilitin la vivència de la música en primera persona: concerts, classes magistrals, tallers, conferències, etc.
- d) Crear un clima d'unió, coordinació i bon ambient de treball dins del claustre.
- e) Contribuir a mantenir viva la música tradicional i popular catalana participant activament a les festes de la Patum, patrimoni Immaterial de la UNESCO.
- f) Vetllar per una oferta educativa que pugui atendre la diversitat i permeti l'accés de tota la població a l'oferta formativa del centre.

5.2. Indicadors

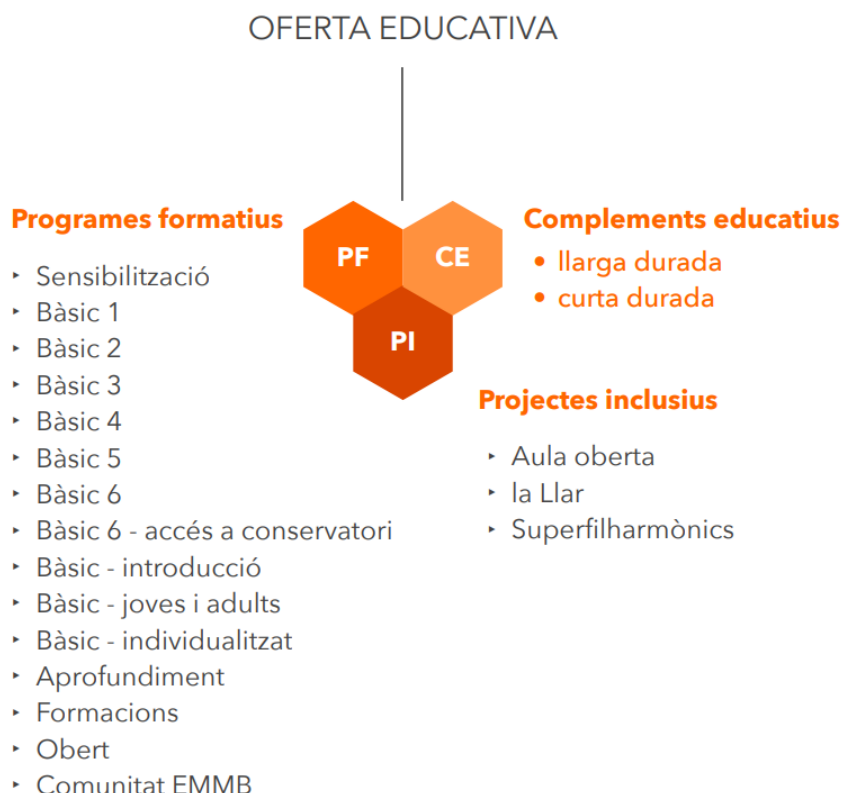
Els indicadors permeten copsar l'estat i l'evolució del centre en base a diferents paràmetres. S'estableixen al PEC per tal que siguin estables i es garanteixi la recollida curs rere curs de les dades pertinents. Aquest conjunt d'informació fonamenta el retiment de comptes del centre davant de la comunitat educativa i la presa de decisions.

Els indicadors de l'EMMB son els següents:

- Alumnat que cursa els diferents programes.
- Alumnat per gènere i especialitat.
- Alumnat que accedeix a estudis de grau professional.
- Professorat al centre (total, gènere i per especialitats).
- Anys de permanència al centre.
- Nombre d'altres i baixes entre cursos i durant el curs.
- Percentatge de població que cursa estudis musicals a l'escola.
- Activitats obertes a la ciutadania.

5.3. Programes

L'oferta educativa de l'EMMB està composta per programes formatius i programes inclusius. Així mateix, també es completa amb els complements educatius: assignatures, activitats i tallers de llarga i curta durada.



5.3.1. Programes formatius

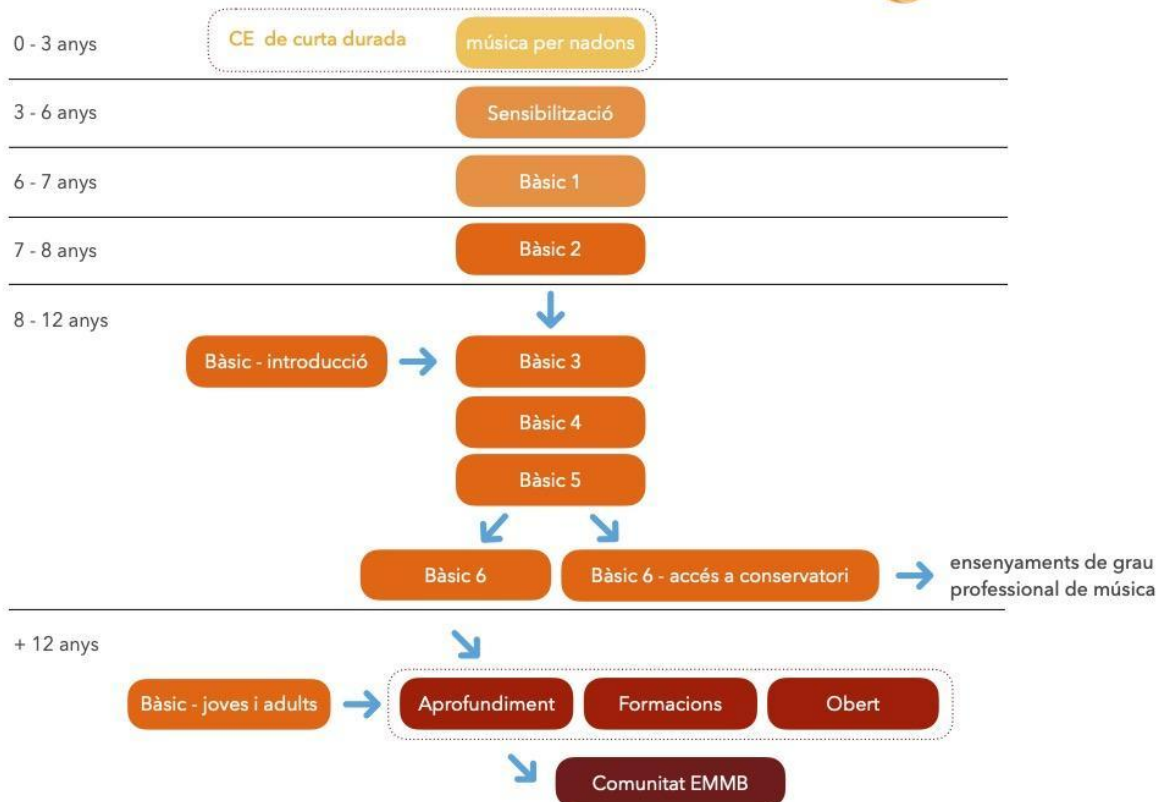
L'oferta educativa de l'Escola Municipal de Música de Berga inclou programes formatius dissenyats per oferir una educació integral des de la infància i al llarg de la vida, amb diferents graus d'intensitat i dedicació per part de l'alumnat, i amb la flexibilitat necessària que permetin donar resposta als interessos de l'alumnat. Els programes formatius de l'EMMB són itineraris formatius que donen resposta a diferents graus d'intensitat i dedicació per part de l'alumnat i contempnen interessos diversos, que poden anar des de la presa de contacte fins a la preparació que requereix l'inici de la professionalització.

Tots ells tenen per finalitat:

- a) Contribuir a l'aprofundiment i desenvolupament de la competència artística i cultural, de manera que s'afavoreixi, en la mesura del possible, la interdisciplinarietat artística.
- b) Crear les habilitats i les actituds que es necessiten per esdevenir una persona activa, sensible, reflexiva i crítica en el món de l'art, que construeixi espais per a la reflexió i la construcció del propi discurs.
- c) Desenvolupar les competències específiques de cada àmbit, música i dansa, perquè les persones gaudeixin de l'art de forma compartida, no competitiva i prosocial, i aportin valors humans en els contextos socials en què estan imbricats.
- d) Contribuir al desenvolupament personal, integral i interpersonal.

Els programes formatius de l'EMM de Berga s'han dissenyat d'acord amb el que estableixen els articles 2 i 3 del DECRET 354/2021, de 14 de setembre, de les escoles que imparteixen ensenyaments no reglats de música i dansa.

OFERTA EDUCATIVA / programes formatius



El disseny d'aquesta oferta educativa de l'EMMB s'ha fet a les diferents edats, nivells i interessos formatius de les persones usuàries d'aquest centre educatiu. A partir dels 3 anys es pot accedir a aquesta oferta educativa de llarga durada (és a dir, d'una extensió d'un any acadèmic). L'accés estarà determinat per l'edat i pel nivell.

Els programes formatius (PF) de l'EMMB son els següents:

5.3.1.1. PF Sensibilització

Programa formatiu de Primer contacte amb la música adreçat a alumnat de segon cicle d'educació infantil (infants de 3 a 6 anys) que està compost l'assignatura de llarga durada que estableix el currículum d'aquest programa.

currículum del PF Sensibilització

assign. 1	<ul style="list-style-type: none"> ● Música i moviment – I3 ● Música i moviment – I4 ● Música i moviment – I5 	60 min./set
-----------	--	-------------

5.3.1.2. PF Bàsic 1

Programa formatiu de Primer contacte amb la música adreçat a alumnat de primer curs d'educació primària (P1) i compost per les 3 assignatures de llarga durada que estableix el currículum d'aquest programa.

Currículum del PF Bàsic 1

assign.1	● Música i moviment – EP	60 min./set
assign.2	● Expressió i llenguatge - NE	60 min./set
assign.3 (optativa)	● Conjunt vocal	45 min./set

5.3.1.3. PF Bàsic 2

Programa formatiu d'Aprenentatge bàsic adreçat a alumnat de segon curs d'educació primària (P2) que està compost per les tres assignatures de llarga durada que estableix el currículum d'aquest programa.

Currículum del PF Bàsic 2

assign.1	● Instrument – intr.	30 – 45 min./set
assign.2	● Expressió i llenguatge - NE	60 min./set
assign.3	● Conjunt vocal	45 min./set

5.3.1.4. PF Bàsic 3

Programa formatiu d'Aprenentatge bàsic adreçat a alumnat de tercer a sisè curs d'educació primària que està compost per les quatre assignatures de llarga durada que estableix el currículum d'aquest programa.

Currículum del PF Bàsic 3

assign.1	● Instrument – NE	30 – 45 min./set
assign.2	● Expressió i llenguatge - NE	60 min./set
assign.3	● Conjunt instrumental	45 - 60 min./set
assign.4	● Conjunt vocal	45 min./set

5.3.1.5. PF Bàsic 4

Programa formatiu d'Aprenentatge bàsic adreçat a alumnat de tercer a sisè curs d'educació primària que està compost per les quatre assignatures de llarga durada que estableix el currículum d'aquest programa.

Currículum del PF Bàsic 4

assign.1	● Instrument – NE	30 – 45 min./set
assign.2	● Expressió i llenguatge - NE	60 min./set
assign.3	● Conjunt instrumental	45 - 60 min./set
assign.4	● Conjunt vocal	45 min./set

5.3.1.6. PF Bàsic 5

Programa formatiu d'Aprenentatge bàsic adreçat a alumnat de tercer a sisè curs d'educació primària que està compost per les quatre assignatures de llarga durada que estableix el currículum d'aquest programa.

Currículum del PF Bàsic 5

assign.1	● Instrument – NE	30 – 45 min./set
assign.2	● Expressió i llenguatge - NE	60 min./set
assign.3	● Conjunt instrumental	45 - 90 min./set

	<ul style="list-style-type: none"> • Formació 	
assign.4	<ul style="list-style-type: none"> • Conjunt vocal • Cor 	45 - 60 min./set

5.3.1.7. PF Bàsic 6

Programa formatiu d'Aprenentatge bàsic adreçat a alumnat de tercer a sisè curs d'educació primària que està compost per les quatre assignatures de llarga durada que estableix el currículum d'aquest programa.

Curriculum del PF Bàsic 6

assign.1	<ul style="list-style-type: none"> • Instrument – NE • Instrument – NM 	30 – 45 min./set
assign.2	<ul style="list-style-type: none"> • Expressió i llenguatge - NE 	60 min./set
assign.3	<ul style="list-style-type: none"> • Conjunt instrumental • Formació 	45 - 90 min./set
assign.4	<ul style="list-style-type: none"> • Conjunt vocal • Cor 	45 - 60 min./set

5.3.1.8. PF Bàsic 6 – accés a conservatori

Programa formatiu d'Aprofundiment adreçat a alumnat de tercer a sisè curs d'educació primària que estan interessats en realitzar una prova d'accés als ensenyaments de grau professional de música que està compost per les cinc assignatures de llarga durada que estableix el currículum d'aquest programa.

Curriculum del PF Bàsic 6 – accés a conservatori

assign.1	<ul style="list-style-type: none"> • Instrument – NE • Instrument – NM 	45 min./set
assign.2	<ul style="list-style-type: none"> • Expressió i llenguatge - NE 	60 min./set
assign.3	<ul style="list-style-type: none"> • Conjunt instrumental • Formació 	45 - 90 min./set
assign.4	<ul style="list-style-type: none"> • Conjunt vocal • Cor 	45 - 60 min./set
assign.5	<ul style="list-style-type: none"> • Preparació de proves d'accés a GP 	60 min./set

5.3.1.9. PF Bàsic – introducció

Programa formatiu de Primer contacte amb la música adreçat a alumnat de tercer a sisè curs d'educació primària per iniciar la formació musical bàsica que està compost per les tres assignatures de llarga durada que estableix el currículum d'aquest programa.

Currículum del PF Bàsic – introducció

assign.1	<ul style="list-style-type: none"> ● Instrument – intr. ● Instrument – NE 	30 – 45 min./set
assign.2	<ul style="list-style-type: none"> ● Expressió i llenguatge - NE 	60 min./set
assign.3	<ul style="list-style-type: none"> ● Conjunt vocal 	45 min./set

5.3.1.10. PF Bàsic – joves i adults

Programa formatiu d'Aprenentatge bàsic adreçat a alumnat a partir de 12 anys que està compost per les dues assignatures de llarga durada que estableix el currículum d'aquest programa.

Currículum del PF Bàsic – joves i adults

assign.1	<ul style="list-style-type: none"> ● Instrument – intr. ● Instrument – NE 	30 – 45 min./set
assign.2	<ul style="list-style-type: none"> ● Expressió i llenguatge - NE 	60 min./set

5.3.1.11. PF Bàsic – individualitzat

Programa formatiu d'Aprenentatge bàsic adreçat a alumnat de primer a sisè curs d'educació primària amb un currículum flexible per atendre a les característiques i circumstàncies personals de l'alumnat i que pot estar compost fins a quatre assignatures de llarga durada del currículum dels programes de tipus bàsic.

Currículum del PF Bàsic – individualitzat

assign.1 (optativa)	<ul style="list-style-type: none"> ● Instrument – intr. ● Instrument – NE ● Instrument – NM 	15 – 45 min./set
assign.2 (optativa)	<ul style="list-style-type: none"> ● Expressió i llenguatge - NE 	60 min./set
assign.3 (optativa)	<ul style="list-style-type: none"> ● Conjunt instrumental ● Formació 	45 - 90 min./set
assign.4 (optativa)	<ul style="list-style-type: none"> ● Conjunt vocal ● Cor 	45 - 60 min./set

5.3.1.12. PF Aprofundiment

Programa formatiu d'Aprofundiment adreçat a alumnat a partir de 12 anys que està compost per les tres assignatures de llarga durada que estableix el currículum d'aquest programa.

Curriculum del PF Bàsic – individualitzat

assign.1	<ul style="list-style-type: none"> ● Instrument – NM 	30 - 45 min./set
assign.2	<ul style="list-style-type: none"> ● Expressió i llenguatge – NM ● Llenguatge musical (CMP) ● Harmonia (CMP) 	60 - 120 min./set
assign.3	<ul style="list-style-type: none"> ● Conjunt instrumental ● Cor ● Formació 	45 - 120 min./set

5.3.1.13. PF Formacions

Programa formatiu d'Aprofundiment adreçat a alumnat a partir de 12 anys que està compost per les dues assignatures de llarga durada que estableix el currículum d'aquest programa.

Curriculum del PF Formacions

assign.1	<ul style="list-style-type: none"> ● Instrument – NE ● Instrument – NM ● Instrument – TL 	30 - 45 min./set
assign.2	<ul style="list-style-type: none"> ● Cor ● Formació 	60 - 120 min./set

5.3.1.14. PF Obert

Programa formatiu adreçat a alumnat a partir de 12 anys que està compost per una assignatura de llarga durada.

Curriculum del PF Obert

assign. tipus instrument	<ul style="list-style-type: none"> ● Instrument – intr. ● Instrument – NE ● Instrument – NM ● Instrument – TL 	15 – 60 min./set
assign. tipus conjunt	<ul style="list-style-type: none"> ● Conjunt instrumental ● Conjunt vocal ● Cor ● Música de cambra 	45 - 90 min./set

assign. tipus de grup	Qualsevol assignatura de llarga durada d'aprenentatges en grup que no es correspon ni amb la tipologia instrument ni amb la tipologia conjunt.	60 – 120 min./set
-----------------------	--	-------------------

5.3.1.15. PF Comunitat EMMB

Programa formatiu adreçat a alumnat a partir de 10 anys per les persones que només realitzen assignatures amb grups del tipus EMMB.

assign. tipus EMMB	● Formacions / EMMB	60 - 120 min./set
	● Cor / EMMB	120 min./set
	● Música de cambra / EMMB	60 min./set
	● Música comunitària / EMMB - Sf	60 min./set
	● Club de música / EMMB	60 min./mensuals

5.3.2. Programes inclusius – música en comunitat

Designa l'oferta educativa de llarga durada (extensió un any acadèmic) organitzada per l'EMMB que té com a objectiu la democratització de l'accés a la formació musical a la comunitat. L'alumnat matriculat a algun dels programes formatius de l'EMMB pot també estar matriculat a projectes inclusius de l'EMMB.

Programes de Primer contacte amb la música adreçats a alumnat a partir de 3 anys i compost per projectes comunitaris impulsats per l'EMMB:

- Música comunitària – AO (Aula Oberta)
- Música comunitària – Llar (Centre d'Educació Especial Santa Maria de Queralt)
- Música comunitària – SF (Superfilharmònics)

5.3.3. Complementos educatius de llarga durada

És l'oferta educativa amb una extensió d'un any acadèmic i que serveix per a complementar i ampliar el currículum d'un programa formatiu de l'EMMB. Aquesta part de l'oferta educativa

de l'EMMB està adreçada a alumnat de programes formatius de l'EMMB, projectes inclusius de l'EMMB i alumnat del Conservatori de Música dels Pirineus. El currículum del complement educatiu de llarga durada és obert i contempla diverses tipologies d'assignatures i nivells.

5.3.3. Complement educatiu de curta durada

Són tallers i activitats formatives que es desenvolupen només durant una part de l'any acadèmic. Les propostes acostumen a tenir un mínim de quatre sessions i la seva extensió no és superior a un trimestre. Les sessions poden ser setmanals, quinzenals o mensuals.

Aquests tallers es poden dedicar a temes específics que complementin la formació de l'alumnat del centre i que no siguin continguts de les assignatures del currículum però també poden estar orientats a col·lectius que no són usuaris de cap dels programes del centre.

El currículum del complement educatiu de curta durada és obert i contempla diverses tipologies (tallers, classes magistrals, activitats, etc.) que es van organitzant durant moments puntuals de l'any. La durada s'adequarà a les característiques i les necessitats de cadascuna de les activitats.

ALTRES ASPECTES FORMALS

- Signat
- Datat
- Publicat: a la web del centre, tauler d'anuncis,...
- Ha de comptar amb un registre de modificacions del document.

6. Annex: Projecte Lingüístic de Centre de l'EMMB

El projecte lingüístic de centre (PLC), és l'instrument que possibilita que els centres educatius organitzin i gestionin, d'acord amb el marc normatiu vigent, però de manera autònoma, determinats aspectes en referència a l'estat i a l'ús de les llengües al centre i al tractament curricular de les diferents llengües que hi són presents.

El projecte lingüístic és un instrument dinàmic, atent i obert a les innovacions que sorgeixin en l'àmbit de la comunicació, a fi de valorar-ne la seva incorporació i desenvolupament en tots els sectors de la comunitat educativa del centre.

El present Projecte Lingüístic de Centre de l'Escola Municipal de Música de Berga (EMMB) recull els aspectes relatius a l'estat i ús de les llengües al nostre centre.

Marc normatiu

Per dur a terme el PLC s'ha tingut en compte el marc legal següent:

- Llei 12/2009, del 10 de juliol, d'educació: títol II, del règim lingüístic del sistema educatiu de Catalunya, articles del 9 al 18 (DOGC núm. 5422, de 16.7.2009)
- Decret 150/2017, de 17 d'octubre, de l'atenció educativa a l'alumnat en el marc d'un sistema educatiu inclusiu. (DOGC núm. 7477, de 19.10.2017)
- Decret 187/2015, de 25 d'agost, d'ordenació dels ensenyaments de l'educació secundària obligatòria (DOGC núm. 6945, de 28.8.2015)
- Decret 119/2015, de 23 de juny, d'ordenació dels ensenyaments de l'educació primària (DOGC núm. 6900, de 26.6.2015)
- Decret 102/2010, de 3 d'agost, d'autonomia dels centres educatius: article 5.1 (DOGC núm. 5686, de 5.8.2010)
- Ordre ENS/108/2018, de 4 de juliol, per la qual es determinen el procediment, els documents, els requisits formals del procés d'avaluació a l'educació secundària obligatòria (DOGC núm. 7659, de 9.7.2018)
- Ordre ENS/164/2016, de 14 de juny, per la qual es determinen el procediment i els documents i requisits formals del procés d'avaluació en l'educació primària (DOGC núm. 7148, de 23.6.2016)

A. CONTEXT SOCIOLINGÜÍSTIC

A.1. ENTORN

Berga és la capital del Berguedà a la província de Barcelona i està situada al bell mig de la comarca. Representa el seu punt de confluència econòmica, social i de comunicacions, i sovint se l'ha considerat com la seva síntesi. Es troba a 704 metres sobre el nivell del mar. La ciutat s'estén al peu de la serra de Queralt i de cara a la vall del Llobregat.

L'anomenat Eix del Llobregat (C-16 i E-09) recorre tota la comarca en direcció nord-sud. Berga disposa de tres accessos des de l'Eix. La ciutat de Berga es troba a escassament 30 minuts de Manresa o a 70 de Barcelona-Sud. L'obertura de l'autopista Terrassa-Rubí i l'entrada en funcionament del complex dels Túnel de Vallvidrera han deixat la ciutat a menys d'una hora de la Via Augusta de Barcelona per l'autopista Terrassa-Manresa, l'accés de la qual es troba a 20-25 minuts de Berga a tocar de l'encreuament de l'Eix Transversal (C-25) amb la C-16. En direcció nord, el Túnel del Cadí (26 kms. de Berga) obre les comunicacions a la Seu d'Urgell (40-45 minuts) i a Puigcerdà (30 minuts). L'Eix Transversal C-25 que enllaça les poblacions de Girona i Lleida es troba amb l'Eix del Llobregat a uns 40 quilòmetres al sud de Berga.

A.2. L'ESCOLA DE MÚSICA

Donat que som un centre que imparteix ensenyaments de règim especial de música, l'aprenentatge de les llengües no depèn directament de l'escola. L'alumnat que està en edat d'escolarització aprèn català, castellà i llengua estrangera (majoritàriament anglès, però també francès) en el centre on està escolaritzat i pel que fa al professorat i al personal d'administració i serveis és l'ajuntament de Berga qui marca el nivell de coneixements lingüístics per ocupar un lloc de treball, donat per fet un nivell suficient de llengua castellana i de llengua estrangera (majoritàriament anglès/francès) que s'acredita mitjançant la titulació acadèmica que correspongui a cada plaça i demanant un nivell específic de llengua catalana.

A l'escola el català és la llengua vehicular i d'aprenentatge de les diferents matèries, respectant en tot moment els drets lingüístics de totes les persones relacionades, directa o indirectament, amb el nostre centre d'acord amb la legislació vigent.

A.3. PERSONES RELACIONADES AMB L'ESCOLA DE MÚSICA

a) Alumnat

El nostre alumnat procedeix majoritàriament de famílies catalanoparlants i en menor part de famílies castellanoparlants. Hi ha també una minoria d'origen estranger que no tenen ni el català ni el castellà com a llengua d'ús familiar. En el cas de l'alumnat d'origen estranger, es cerca, dins les possibilitats del centre, persones que puguin servir d'interlocutors/es en el moment d'arribada i acollida a l'escola.

b) Claustre de Professorat

El claustre de professorat és majoritàriament catalanoparlant. Hi ha també una petita part castellanoparlant. Pel que fa referència a la situació lingüística del professorat dins de l'àmbit escolar, el 100% del professorat poden expressar-se, tant oralment com per escrit, en llengua catalana amb l' alumnat, pares/mares o tutors/es i entre el mateix professorat. El professorat del centre han acreditat el nivell C pel què fa a coneixement de llengua catalana o han superat una prova de nivell com a requisit del concurs oposició.

c) Personal no Docent

El personal d'administració i serveis (PAS) és catalanoparlant. El personal del PAS ha acreditat el seu coneixement de llengua catalana: administració (nivell B). Dins de l'àmbit escolar, el català és la llengua amb la qual el PAS s'expressa normalment.

B. TRACTAMENT DE LES LLENGÜES

La llengua catalana, d'acord amb la legislació educativa, és la llengua vehicular i d'aprenentatge del centre i s'utilitzarà en qualsevol de les activitats (tant internes com de projecció externa) que s'hi organitzen.

Com a conseqüència, aquest serà l'instrument d'ensenyament-aprenentatge i de relació amb la comunitat educativa, amb tots els estaments socials en general i d'ús habitual a tots els espais del centre.

B.1. LA LLENGUA DE L'ACTIVITAT DOCENT

El català és la llengua vehicular en l'activitat docent del centre. Es duran en llengua catalana tant les activitats internes del centre com les reunions, activitats d'aprenentatge i avaluació o la interacció entre docents. La interacció entre professorat i alumnat serà en català en totes les classes.

B.2. LA LLENGUA DE L'ADMINISTRACIÓ

Tot el que fa referència a l'administració de tipus oficial com actes, certificacions, informes, documents de secretaria, etc. es creen en català, a excepció d'aquells documents el destí dels quals és per a Organismes o Entitats no pertanyents a l'àmbit de Catalunya.

Els documents de tipus informatiu destinats als pares, mares i tutors/es de l'alumnat (cartes, informes, cartells, etc.) es fan totalment en català.

Els documents de tipus informatiu: bases de concursos, cursos de formació, etc. es redacten en català i/o altres llengües en funció que el destinatari potencial no pertanyi a

l'àmbit de Catalunya.

B.3. ACTIVITATS COMPLEMENTÀRIES I EXTRAESCOLARS

Tot el que fa referència a les activitats complementàries i de projecció externa, com concerts o assajos, que s'organitzen al nostre centre, s'utilitza el català com a llengua vehicular.

En el cas d'activitats extraordinàries (classes magistrals, cursos de formació, conferències, etc.) a càrrec d'una persona de parla no catalana ni castellana es tradueix al català.

El mateix passa en totes aquelles activitats que es fan fora del Centre, visites a Institucions, excursions, (excepte si se surt fora de la Catalunya), activitats de caire cultural i/o de lleure, etc.

B.4. LA LLENGUA DE L'ACTIVITAT LÚDICA

La llengua catalana és la que predomina en qualsevol situació de lleure tot i que en funció de la llengua materna dels interlocutors es donin combinacions tipus català- castellà, castellà-castellà o altres llengües.

C. OBJECTIUS DEL PROJECTE LINGÜÍSTIC

- a) Utilitzar correctament i apropiadament la llengua catalana, tant oralment com per escrit, i garantir que sigui la llengua vehicular en tots els àmbits: educatiu, administratiu i de comunicació en les activitats del centre.
- b) Utilitzar la llengua catalana, la llengua castellana, i altres llengües, en funció dels coneixements dels alumnes i la tipologia de les assignatures per accedir a fonts d'informació.

D. ORGANITZACIÓ I GESTIÓ

En aquest apartat s'estableixen els principis de planificació curricular de les llengües (català, castellà i llengües estrangeres) que s'utilitzen a l'escola i també els principis per a l'ús de la llengua catalana en les relacions internes i externes.

D.1. PLANIFICACIÓ CURRICULAR

La llengua catalana serà la llengua que tot l'alumnat utilitzarà com a llengua vehicular i d'instrucció aprenentatge.

Les activitats orals i escrites, les exposicions del professorat, el material i les activitats d'avaluació es faran en llengua catalana.

Activitats que poden ser plurilingües:

- Assignatura de Cant coral: es cantarà repertori en català i en altres llengües.
- Assignatura de Cant: el repertori es cantarà, sempre que es pugui, en la llengua original.
- Llibres llenguatge musical: els dossiers de l'assignatura de llenguatge musical estan escrits en francès (LABROUSSE, M. *Planète F.M*, Ed. Henry Lemoine).
- Partitures: gran part de les edicions musicals són de procedència estrangera.
- Bibliografia: puntualment s'usarà bibliografia estrangera si els llibres requerits no estan traduïts al català o al castellà o quan el nivell de l'alumnat ho permeti.

D.2. COMUNICACIÓ

L'EMMB continuarà amb l'ús de la llengua catalana com a llengua vehicular en tots els àmbits: de relació amb l'alumnat, amb els pares/mares/tutors-es, entre el professorat, personal no docent i amb l'administració en general.

Pel que fa a la llengua escrita, els informes, certificacions, cartes, circulars, avisos, etc. tant del professorat com de l'administració s'elaboraran en català.

Per relacions amb entitats que no pertanyin a l'àmbit de Catalunya, la comunicació escrita serà, en funció del contingut del document, en català i/o castellà o en la llengua pròpia de l'àmbit d'influència a la que pertanyi l'entitat.

Per part del professorat també s'utilitzarà oralment la llengua catalana entre el professorat del claustre, en les tutories amb els pares/mares/tutors-es (si no és que puntualment i per motius justificats demanin fer l'entrevista en altres llengües), amb l'alumnat i amb altres persones relacionades directa o indirectament amb l'Escola.

Aquest ús de la llengua catalana contribuirà a la Normalització Lingüística en general, i d'aquelles persones, en particular, que formant part de la nostra societat escolar no s'atreveixen o no saben expressar-se correctament en català.

D.3. ÚS NO SEXISTA DEL LLENGUATGE

En l'ús de les diverses llengües s'utilitzarà un llenguatge no sexista ni androcèntric.

D.4. CRITERIS DE PRIORITAT EN L'ACCÉS

Els criteris de prioritat mai poden comportar discriminació per raó de llengua, naixença, raça, sexe, religió, opinió, o qualsevol altra condició o circumstància personal de l'alumnat o de la seva família.

D.5. PROJECCIÓ DEL CENTRE

Les presentacions i comunicacions es seguiran escrivint en català, com a mínim, en funció de la difusió prevista.

La pàgina web i xarxes socials (Instagram i Facebook de l'EMMB) es seguirà fent en català amb l'excepció de possibles informacions com ara concursos, cursos de formació, etc. que puguin anar adreçades a persones d'altres àmbits lingüístics.

E. AVALUACIÓ

El present PLC de l'EMMB queda sotmès a la legalitat vigent i al Projecte Educatiu de l'EMMB, i serà susceptible de modificació i de revisió periòdica.