

# PROJECTE DE DIRECCIÓ

2019-2023



SÓNIA MAS ROMERO

ESCOLA MESTRES

MUNGUET - CORTÉS

28 de febrer de 2019

## ÍNDEX

1. PRESENTACIÓ .....	3
2. DIAGNOSI ACTUALITZADA DEL CENTRE.....	5
3. EL PLANTEJAMENT DE L'ATENCIÓ EDUCATIVA A L'ALUMNAT EN EL MARC D'UN SISTEMA INCLUSIU, I QUE CONTEMPLI LA COEDUCACIÓ I LA PERSPECTIVA DE GÈNERE. .	16
4 . ELS OBJECTIUS A ASSOLIR EN L'ÀMBIT PEDAGÒGIC, VINCULAT A LA MILLORA DELS RESULTATS EDUCATIUS .....	18
5. LES ACTUACIONS PREVISTES PER AL DESENVOLUPAMENT I L'APLICACIÓ DEL PROJECTE EDUCATIU, LES CONCRECIIONS ORGANITZATIVES ORIENTADES, I ELS INDICADORS PER A L'AVAUACIÓ DE L'EXERCICI DE LA DIRECCIÓ.....	20
6. ELS MECANISMES DE RETIMENT DE COMPTES ALS ÓRGANS DE CONTROL I PARTICIPACIÓ. ....	28
7. ELS ELEMENTS PER A L'APROFUNDIMENT EN L'EXERCICI DEL LIDERATGE DISTRIBUÏT I PER AL FOMENT DE LA PARTICIPACIÓ DE LA COMUNITAT ESCOLAR EN EL CENTRE.....	29

## 1. PRESENTACIÓ

Després d'aprovar les oposicions l'any 2008, se'm va assignar plaça de mestra a Vilanova del Vallès, lloc que no vaig ocupar fins l'any 2011. Durant aquests anys he estat coordinadora del Projecte de Filosofia, membre del Consell Escolar, tutora a Cicle Inicial i mestre de reforç a diferents nivells. Al juliol de 2018 la directora de l'escola es va jubilar i la plaça del centre quedava vacant, raó per la qual l'equip directiu em va proposar com a candidata al lloc. L'inspector, després de varies entrevistes a mestres, pares i equip directiu, em va nomenar com a directora extraordinària fins la convocatòria oficial. Arriba el moment i entomo aquesta opció com un repte a assolir. Empenta i ganes no em falten, apporto l'experiència en el món empresarial, ja que durant disset anys vaig treballar en llocs de responsabilitat gestionant recursos humans i materials, i el bagatge pedagògic d'aquests anys de docència. Tinc l'oportunitat durant aquest curs per treballar la praxi del lloc i continuar formant-me pel càrrec. La meva experiència pot donar un plus al lideratge del centre, amb humilitat i seguint aprenent dia a dia de tots els membres de la Comunitat Educativa.

D'acord amb la RESOLUCIÓ EDU/160/2019, de 28 de gener, de convocatòria de concurs de mèrits per seleccionar el director o directora de diversos centres educatius dependents del Departament d'Educació, exposo en aquest projecte les concrecions requerides que intentaran establir estratègies organitzatives i de millora de la tasca que realitza l'escola.

Plantejo la idea de la funció directiva com a element dinamitzador. Vull que l'organització sigui :

- **Dinàmica.** com a força o potència que generi algun tipus de moviment de l'estructura de forces que s'orienten cap a una meta, la intensitat on pot arribar l'acció educativa.
- **Creativa.** Valorant la facultat que un té per crear i la capacitat creativa d'un individu. Trobant procediments o elements per desenvolupar tasques de manera diferent a la tradicional, amb la intenció de satisfer un determinat propòsit. Permetent complir desitjos personals i grupals d'una manera més ràpida, senzilla, eficient o econòmica.
- **Flexible.** Adaptació als canvi segons les circumstàncies.
- **Participativa.** Vull compartir responsabilitats entre els membres de la comunitat educativa, estimulant i acompanyant les iniciatives individuals, des d'un lideratge participatiu.
- **Avaluativa.** Vull que l'avaluació de la praxi sigui contínua, global i progressiva.

Tot i estar en consonància amb el Projecte de Centre actual, proposaré nous objectius i noves millores adients als nous temps. No vull trencar sinó continuar fent camí. Vull formar un equip empàtic amb el claustre, amb les famílies i amb l'entorn i que aquest canvi es vegi com una manera positiva de continuar tirant endavant.

## 2. DIAGNOSI ACTUALITZADA DEL CENTRE

Per analitzar l'estat actual del centre m'he fet cinc preguntes:

1. **Qui som?**
2. **Com ho fem?**
3. **Com ens organitzem?**
4. **Què farem?**
5. **A qui ens dirigim i per què?**

Abans de començar a contestar aquestes preguntes us descriuré el context socioeconòmic i escolar del centre.

### **ON SOM?**

L'escola de Vilanova del Vallès és tan antiga com la pròpia institució escolar. Va sorgir com un servei cap a la comunitat amb identitat pròpia que va trobar normal l'escolarització conjunta.

L'escola de Vilanova ha estat alhora conseqüència i garantia de continuïtat de la cohesió social dels seus habitants.

La població de Vilanova comença a créixer molt ràpidament amb l'arribada de noves famílies provinents de Badalona, Santa Coloma de Gramanet i Barcelona. També venen a viure famílies que tenen un habitatge com a segona residència per passar-hi l'estiu. Es comença a notar un canvi en la llengua. Tot i això, la llengua catalana es continua parlant força i la majoria de les famílies ja són bilingües.

Vilanova és un municipi de 5.253 habitants, amb un nivell socioeconòmic mig. Es caracteritza per no tenir cap escola ni institut concertat o privat, per la qual cosa tota l'oferta educativa, dels 0 fins als 18 anys, és pública. No hi quasi bé immigració. Un 95% dels nens i nenes nascuts

a Vilanova són escolaritzats al Municipi. També arriben dels municipis propers: Vallromanes, Montmeló o Montornès.

Les famílies estan implicades en l'educació dels seus fills i filles i hi ha una bona relació família-escola. La comunicació es veu reforçada per la figura dels pares i mares delegats/des que serveixen d'enllaç entre els dos àmbits educatius.

També hi ha bona relació amb les associacions i serveis de la població: Coral La Violeta, Geganters, Escola de Música, centres de reeducació. Trencaclosques, Serveis Socials...

### **QUI SOM?**

L'escola està situada al Passeig del Centenari s/n de Vilanova del Vallès, el centre té dos edificis, un per Educació Infantil inaugurat al 2006 i un altre d'Educació primària inaugurat a l'any 2000. La distància entre ells és de 200 metres. És una escola de doble línia, compta amb 404 alumnes, 97 són d'Educació Infantil i 307 de primària. La separació física s'intenta solventar fent activitats que provoquin el desplaçament dels alumnes entre els diferents espais.

És una escola que disposa de nous equipaments i de recursos pedagògics recollits durant els seus anys d'història. Totes les aules tenen Projector o PDI. Tenim sala d'ordinadors, portàtils i tauletes pels alumnes. Una aula de música dotada d'instruments variats i un piano. Un laboratori i sala de plàstica. Una biblioteca amb més de 9000 referències. Tenim menjador als dos centres amb cuineres pròpies. L'explotació del servei és a càrrec de l'empresa

MENJADORS  
DE PROXIMITAT, SOSTENIBLES i ECOLÒGICS



on treballem

conjuntament amb tot allò que repercuteix en els alumnes (dietes, hora d'esbarjo, conflictes, incidents...) Des de l'AMPA fan tasts esporàdics per garantir la qualitat dels menús.

**COM HO FEM?**

L'escola basa el seu treball en el compromís de fomentar per part de l'alumne una actitud crítica, curiosa i investigadora, que esdevindrà la base dels seus aprenentatges. Això suposa:

- **Rol del mestre.** Entendre el paper del mestre com a mediador, com un guia, un acompanyament durant el procés d'ensenyament-aprenentatge de l'alumne, fins aconseguir un aprenentatge significatiu.
- **Aprenentatge significatiu.** Promoure en els aprenentatges els nivells de relació i interdisciplinarietat que hi ha i que afavoreixen uns coneixements més funcionals.
- **Atenció a la diversitat.** Desenvolupar el currículum contemplant la diversitat dels ritmes evolutius i les capacitats intel·lectuals.
- **Avaluació.** Avaluar els processos individuals dels aprenentatges.
- **Comunicació.** Fomentar la comunicació entre els alumnes per tal d'avançar en la construcció de l'aprenentatge individual.
- **Treball per projectes.** Establir els treballs pensant en la seva funcionalitat, per tal de que no hi hagi una desconexió entre treball i estudi.
- **Treball participatiu.** Establir la línia de treball a partir de la reflexió de tots els membres de l'equip, fomentant el treball col·laboratiu i el treball en equip.

**COM ENS ORGANITZEM?**

L'estructura organitzativa del centre es basa en el màxim òrgan de representació i participació de tots els sectors de la Comunitat Educativa: **El Consell Escolar**, lloc on les decisions es prenen per consens. Format per l'equip directiu, 6 representants del sector professorat, 6 representants de les famílies, 1 representant de l'Ajuntament i un del personal PAS. Es

constitueixen diferents comissions: Permanent, Econòmica, Reutilització de llibres, Convivència i Menjador. **El Claustre de mestres** és l'òrgan tècnic-professional i de participació dels mestres en el govern del centre. Integrat per la totalitat dels/de les mestres que presten servei al centre i és presidit pel/per el/la director/a. El **Coordinador/a** és el/la representant del cicle dins el Consell de direcció, format per quatre coordinadors/es, una de cada cicle, encarregades de recollir les propostes plantejades al Claustre o que sorgeixin al cicle. El **personal Auxiliar d'administració** facilita la tasca administrativa del centre.

Els **alumnes** també són part de l'organització del centre. A partir de l'elecció dels **delegats de classe**, es fa una assemblea de classe setmanal on es recullen les propostes per aportar al **Consell de delegats**, lloc on es troben tots els delegats de l'escola per debatre, fer aportacions o millorar aspectes de l'escola.

L'organització de les famílies es fa a partir de l'**Associació de Pares i Mares d'alumnes (AMPA)**, on l'ingrés és voluntari i on es fa una aportació econòmica que reverteix en els bens comuns de l'escola.

A cada classe s'escullen dos/dues pares/mares delegats/des que la representen, seran les que periòdicament es reuneixin a l'**Assemblea de pares i mares delegades** amb l'equip directiu per fer les seves propostes o mostrar les seves inquietuds.

Les relacions amb l'AMPA i el claustre són cordials. El traspàs d'informació entre el centre i l'AMPA és fluïda. L'associació de pares i mares participa activament en les festes i activitats del centre (Festa de l'arbre, Portes Obertes, Festa de l'AMPA, Carnestoltes, Caramelles, Aplec de Santa Quitèria...) S'interessen pels problemes del centre, col·laboren en la seva resolució, suporten econòmicament projectes com el de Filosofia 3.18, o ajuden en millores del centre (cortines, mobiliari...).

Hi ha una bona part de pares i mares que tenen ganes de participar i millorar l'escola. L'**AMPA** organitza les activitats extraescolars, i ajuda en les festes i sortides que es fan. Les vocalies de



treball de l'Associació de Mares i Pares d'Alumnes són les següents: activitats extraescolars, el menjador, i activitats culturals i festes, i la venda de material tèxtil (bates, xandalls...). Gestionen els rebuts de les famílies a través d'una comptable i d'una gestoria.

El servei de menjador el gestiona el Consell Escolar i, per acord des de fa uns anys, va delegar aquesta tasca a l'AMPA. Hi ha signat un contracte amb l'empresa

MENJADORS  
DE PROXIMITAT, SOSTENIBLES I ECOLÒGICS



, la qual serà la responsable de proporcionar i cuinar el menjar i també del monitoratge. L'organització interna del menjador. Té una coordinadora fixa, la qual de 9:00h a 10:00h atén els pares i mares dels alumnes usuaris i recull totes les incidències del servei.

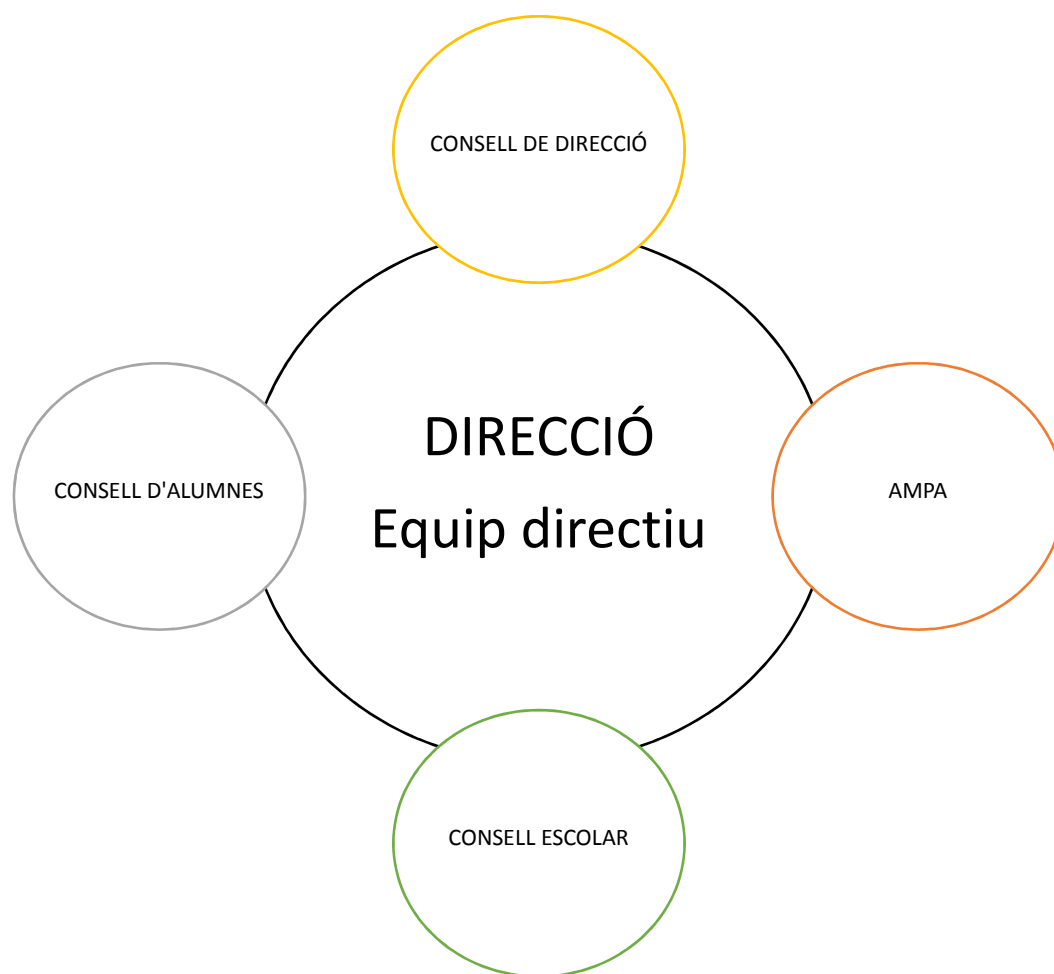
Per tal de mantenir la coherència amb els plantejaments pedagògics del Centre, seguirà funcionant la Comissió de Menjador, que es reunirà un cop al trimestre, així com cada vegada que sorgeixi un problema que requereixi la seva atenció, i informarà al Consell Escolar del resultat d'aquestes trobades.

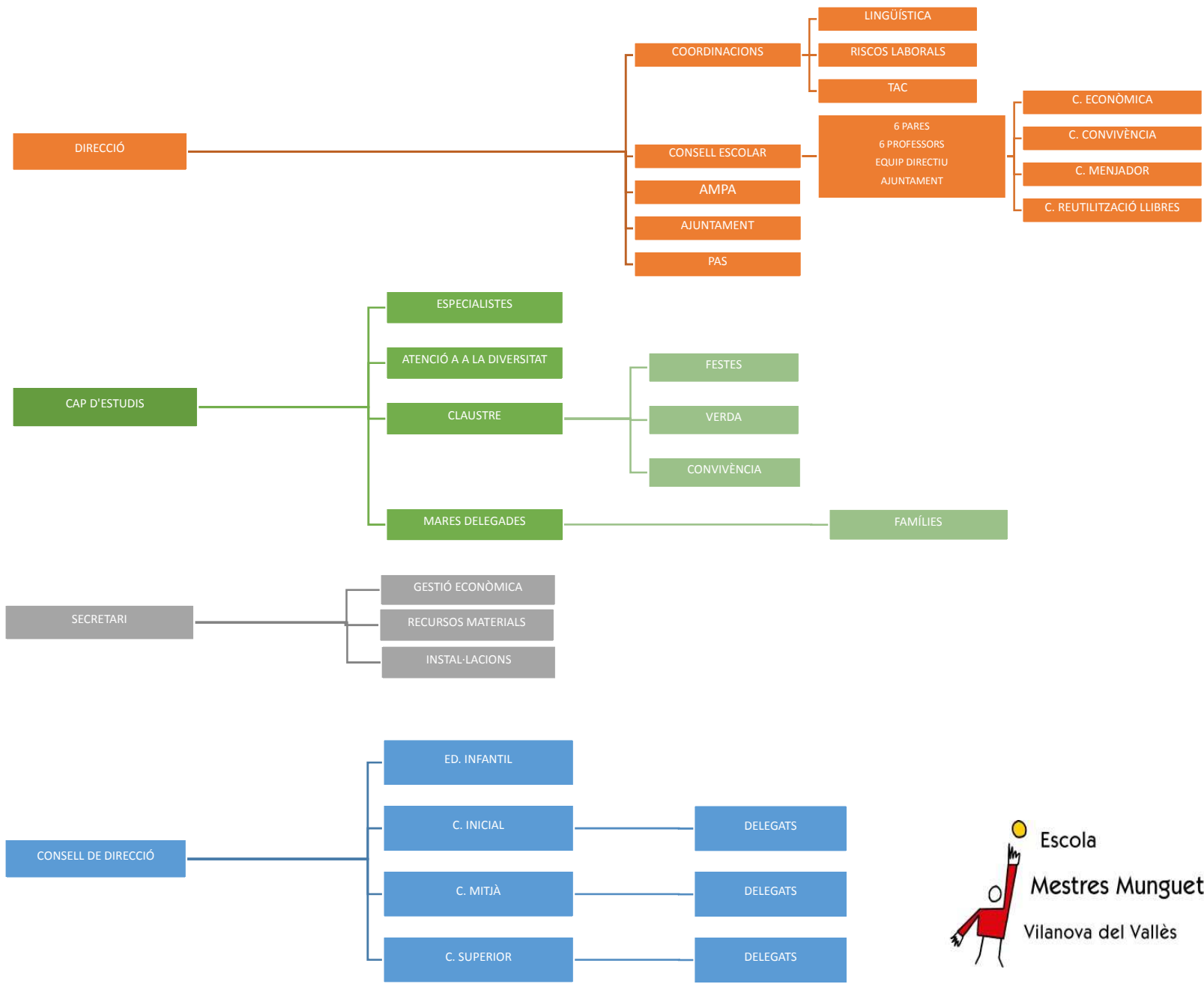
## **CLIMA ESCOLAR**

La relació entre els alumnes és adequada, tot i que cal treballar el respecte, els valors i els límits en les tutories per tal que es respectin i aprenguin a solucionar els conflictes de bones maneres. Per millorar el clima de convivència, sobretot a l'estona d'esbarjo, hem començat el Programa TEI, tutoria entre iguals, on els alumnes de 5è tutoritzen els alumnes de 3r i els alumnes de P5 als de P3. Fent-lo d'aquesta manera, en el plaç de 2/3 anys tots els alumnes són tutors o tutoritzats. El programa TEI és una estratègia educativa per a la convivència escolar, dissenyada com una mesura pràctica contra la violència i l'assetjament escolar, té un caràcter institucional i implica tota la comunitat educativa. És un recurs important en el procés de participació, conscienciació, prevenció i desenvolupament de programes d'intervenció en la convivència del centre educatiu. Pot adaptar-se com una mesura contra la desmotivació i el

fracàs, no únicament curricular, sinó també personal i social. Durant aquest procés d'aplicació del projecte es duen a terme diferents actuacions individualitzades i grupals que es basen en les tutories formals i informals que mantindran els alumnes amb el coordinador.

## ORGANIGRAMA DEL CENTRE

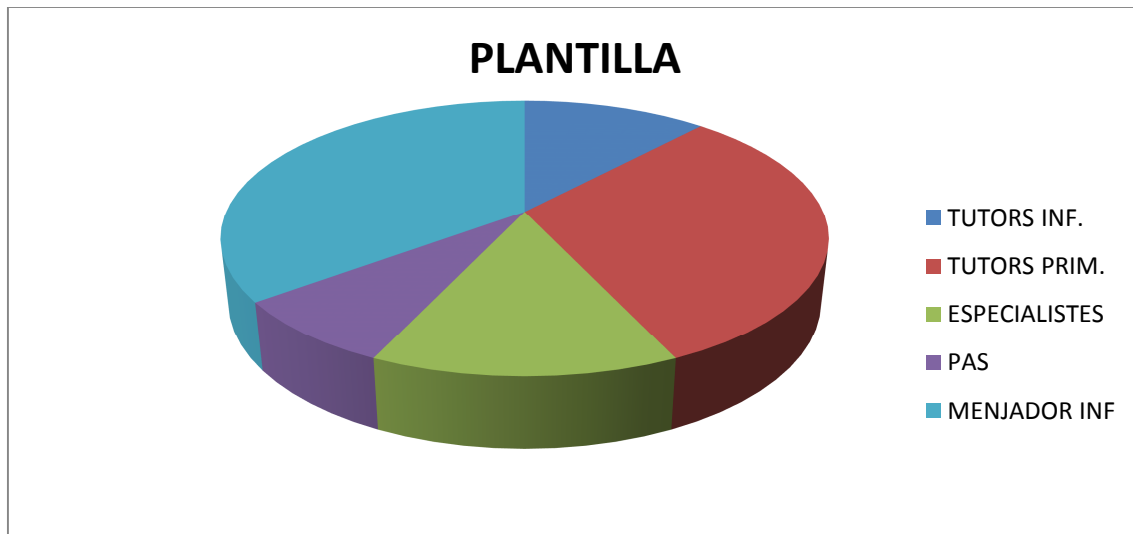




ORGANIGRAMA



## QUI SOM A L'ESCOLA?



## QUÈ FAREM?

Per realitzar la diagnosi actualitzada del centre he utilitzat la documentació que està a disposició en el centre (PDP, PEC, PGA...). L'anàlisi de les dades m'ha ajudat a tenir una visió del centre en la seva globalitat i a extreure les conclusions que m'han servit per plantejar les àrees clau de resultats a incidir i els objectius estratègics a desenvolupar durant els quatre anys de durada del projecte de direcció.

Per tal de fer l'anàlisi de quins són els aspectes més destacats que funcionen de forma positiva, així com els elements negatius que caldria corregir, he optat per utilitzar el model DAFO (Debilitats, Amenaces, Fortaleses i Oportunitats) que és un bon model d'avaluació per iniciar la planificació estratègica del centre. Des d'aquest model, obtenim un quadre de doble entrada on es reflecteix, per un costat els factors interns (Fortaleses i Debilitats) i per l'altra els factors externs (Oportunitats i Amenaces). Els aspectes reflectits han estat treballats amb membres de la Comunitat Educativa.

## ANÀLISI DAFO

DEBILITATS	AMENACES
Disminució de la natalitat a la població	Pèrdua de la segona línia
Augment d'alumnes que tenen com a llengua materna el castellà	Necessitat de reforçar l'expressió oral en català.
L'ús del castellà a l'hora d'esbarjo i en el joc lliure és superior al del català.	Pèrdua de terreny de la llengua vehicular a la població.
Canvis en els hàbits adquirits dels alumnes i augment de la dispersió.	Necessitat de plantejar diferents maneres de fomentar els hàbits dels alumnes i millorar la seva atenció.
El PEC necessita una actualització	Desconeixement per fer un bon Projecte de Direcció.
Canvi en els membres de l'equip directiu amb una estabilitat de 37 anys	Por als canvis per part de les famílies
FORTALESES	OPORTUNITATS
Claustre majoritàriament estable.	Formacions amb continuïtat en el centre. Treballs en equip que fomentin l'intercanvi d'informació intercicles i permetin el progrés col·lectiu.
Bona relació amb les altres escoles i institut de la població.	Coordinacions conjuntes per fomentar els projectes compartits
Bona relació amb les Entitats del poble: Centre Cultural, Coral la Violeta, Els Gegants...	Possibilitat de fer activitats conjuntes: Caramelles, Aplecs de Sta. Quitèria... que fomenten les relacions amb les Entitats del poble i les col·laboracions.
Bona comunicació amb les famílies i participació en les activitats de l'escola	Reforçar la convivència. Fomentar la participació dels alumnes en la dinàmica de l'aula i de l'escola (Festa de l'arbre, jornada de portes obertes...), de les famílies. Aprofitar per revisar el Pla d'Acció Tutorial i elaborar un Pla de Convivència.
Escola triada en primera opció per bona part de la població activa	Aprofitar el canvi de direcció per millorar.
Projectes consolidats: Escola Verda, Filosofia 3/18, la Ràdio.	Bons reclams per mantenir la matrícula.

També hem consultat els resultats de les proves diagnòstiques del curs 2017-2018 i els resultats de les proves internes (ACL, Velocitat Lectora i Dictat).

## AVALUACIÓ COMPETÈNCIES BÀSIQUES 6è

CURS: 2017 - 2018

LLENGUA CATALANA	CATALUNYA	CENTRE 2018	CENTRE 2017
BAIX	15,3%	10,4%	17,0%
MITJÀ-BAIX	21,8%	12,5%	17,0%
MITJÀ-ALT	40,2%	41,7%	31,9%
ALT	22,7%	35,4%	34,0%

### RESULTATS I COMPARATIVA

BAIX	15,3%	10,4%	17,0%
MITJÀ-ALT i ALT	62,9%	77,1%	65,9%

LLENGUA CASTELLANA	CATALUNYA	CENTRE 2018	CENTRE 2017
BAIX	13,9%	0,0%	12,8%
MITJÀ-BAIX	23,2%	15,2%	14,9%
MITJÀ-ALT	38,7%	60,9%	55,3%
ALT	24,3%	23,9%	17,0%

### RESULTATS I COMPARATIVA

BAIX	13,9%	0,0%	12,8%
MITJÀ-ALT i ALT	63,0%	84,8%	72,3%

LLENGUA ANGLESA	CATALUNYA	CENTRE 2018	CENTRE 2017
BAIX	15,9%	4,2%	10,6%
MITJÀ-BAIX	19,5%	33,3%	14,9%
MITJÀ-ALT	31,6%	41,7%	48,9%
ALT	33,0%	20,8%	25,5%

### RESULTATS I COMPARATIVA

BAIX	15,9%	4,2%	10,6%
MITJÀ-ALT i ALT	64,6%	62,5%	74,4%

MATEMÀTIQUES	CATALUNYA	CENTRE 2018	CENTRE 2017
BAIX	10,9%	0,0%	6,4%
MITJÀ-BAIX	21,7%	32,6%	36,2%
MITJÀ-ALT	33,2%	45,7%	29,8%
ALT	34,2%	21,7%	27,7%

### RESULTATS I COMPARATIVA

BAIX	10,9%	0,0%	6,4%
MITJÀ-ALT i ALT	67,4	67,4%	57,5%

### **A QUI ENS DIRIGIM I PER QUÈ?**

En anglès i en matemàtiques anem, lleugerament, per sota de la mitjana de Catalunya en els alts, raó per la qual alguna de les estratègies aniran enfocades a millorar aquest percentil en les properes promocions.

En Comprensió Lectora un 68% dels alumnes tenen un nivell dins la normalitat o superior (24%). Caldrà potenciar la lectura i la comprensió en els alumnes perquè millorin en l'aprenentatge, ja que considerem la lectura i la comprensió les bases per assimilar continguts.

Dirigirem els nostres esforços a la millora en les aprenentatges dels nostres alumnes, en la comunicació entre els diferents agents educatius i en marcar una línia d'escola entre el claustre del centre després d'una profunda reflexió.

### 3. EL PLANTEJAMENT DE L'ATENCIÓ EDUCATIVA A L'ALUMNAT EN EL MARC D'UN SISTEMA INCLUSIU, I QUE CONTEMPLI LA COEDUCACIÓ I LA PERSPECTIVA DE GÈNERE.

Tinc la necessitat d'adequar l'activitat educativa per atendre la diversitat de l'alumnat i l'assoliment d'una igualtat d'oportunitats i d'accessibilitat segons el DECRET 150/2017, de 17 d'octubre, de l'atenció educativa a l'alumnat en el marc d'un sistema educatiu inclusiu, plantejat a partir d'un dels principis rectors del sistema educatiu català: "la cohesió social i l'educació inclusiva com a base d'una escola per a tothom". I em cal definir els criteris d'organització pedagògica que han de facilitar l'atenció educativa de tots els alumnes i, en particular, d'aquells que poden trobar més barreres en l'aprenentatge i la participació.

Aquests criteris seran:

1. Mantenir les estratègies d'atenció a la diversitat aplicades durant el curs 2018/19:
  - Desdoblaments de les classes en dos grups heterogenis
  - Barrejar els dos grups d'un mateix nivell i repartir-los en tres grups heterogenis
  - Tres mestres amb dos grups per treballar el medi
  - Grups reduïts atesos per la mestra d'EE per reforçar els aprenentatges dels alumnes
  - Grups reduïts atesos al SEP de Llengua catalana i matemàtiques per reforçar la comprensió lectora i la resolució de problemes, així com tots aquells continguts de l'aula que ho requereixin.
2. Es redactarà el Pla de Convivència
3. S'establiran els indicadors i les estratègies que sustenten les polítiques d'equitat al centre.



4. S'impulsaran estratègies de millora contínua.
5. S'establirà un sistema organitzatiu d'inclusió educativa que faciliti el seguiment individual dels alumnes.
6. S'intentarà establir un nou criteri per consolidar el Pla TAC la qual cosa permetrà establir la visió del centre pel que fa a les TAC tenint en compte la inclusió educativa.

Els objectius plantejats per la millora dels sistemes pedagògic, organitzatiu i de convivència determinen els fonaments psicoeducatius, formatius, ètics, de defensa de l'equitat i de justícia social que han de permetre minvar el fracàs i l'exclusió i augmentar la qualitat educativa per a tots els alumnes sense excepcions.

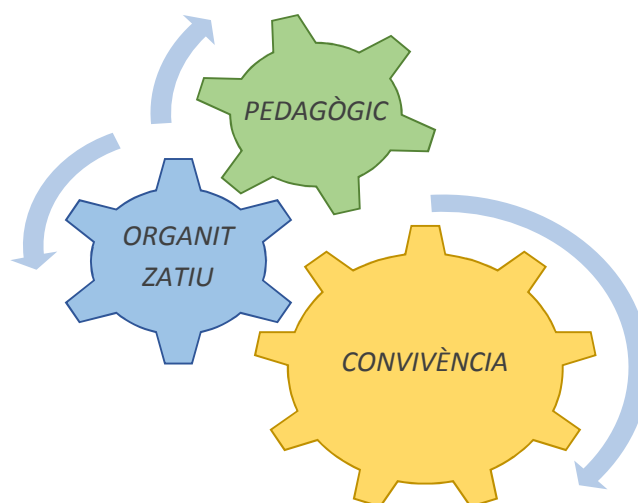
#### 4. ELS OBJECTIUS A ASSOLIR EN L'ÀMBIT PEDAGÒGIC, VINCULAT A LA MILLORA DELS RESULTATS EDUCATIUS

Després de fer l'anàlisi del centre presentaré les àrees de resultats que definiran els objectius del projecte de direcció

- Millora dels resultats educatius.
- Tractament de les necessitats dels alumnes d'NNEE convertint-nos en escola inclusiva.
- Claustre cohesionat. Millora de la convivència.
- Acompanyament als mestres nous en el procés d'adaptació i coneixement de l'escola.
- Potenciació d'una línia de centre a través de la coordinació dels docents.
- Continuació dels projectes de centre implicant al claustre en la responsabilitat de portar-los a terme.
- Organització eficaç del centre en comissions de treball.
- Potenciació d'un model participatiu de gestió i de control de centre en col·laboració directa amb el Consell Escolar i l'AMPA.

Considero interessant, per a una avaluació posterior dels mateixos, agrupar els objectius per àmbits, destacant a cada àmbit els que són prioritaris.

Els àmbits d'intervenció seran tres:



Els objectius seran cinc, relacionats en cada àmbit d'intervenció:

1	Impulsar i consolidar les dinàmiques de treball per cicles i intercycles en l'àmbit pedagògic per consolidar una línia d'escola
2	Redissenyar els espais d'aula i escola per tal de fomentar el treball cooperatiu.
3	Millorar la convivència entre els diferents agents educatius.
4	Millorar la comunicació interna i externa del centre
5	Revisar els documents de centre treballant de manera col.laborativa i participativa tot millorant la seva difusió

## 5. LES ACTUACIONS PREVISTES PER AL DESENVOLUPAMENT I L'APLICACIÓ DEL PROJECTE EDUCATIU, LES CONCRECIÓNS ORGANITZATIVES ORIENTADES, I ELS INDICADORS PER A L'AVALUACIÓ DE L'EXERCICI DE LA DIRECCIÓ.

Aquests són els objectius i estratègies que plantejo pels propers quatre cursos. Segueixen la línia de partir de l'avaluació per aconseguir la millora metodològica i de resultats. Vull un avançament cap a un treball científic que esdevingui un procediment metacognitiu habitual per l'alumnat, així com continuar reforçant les habilitats de pensament des de la Filosofia i ajudar a l'alumnat a tenir una actitud positiva d'interès i de confiança davant l'aprenentatge de les llengües estrangeres.

Pel que fa als recursos, vull un avenç en la reflexió i presa de decisions per a poder optimitzar tots els recursos dels que disposem, tant materials com personals. Vull implicar els equips docents a la pràctica de compartir els objectius, mitjançant la co-avaluació per a poder fer més gran el compromís i la implicació amb el projecte educatiu de l'escola per part de cadascun dels professionals que composem l'equip.

A continuació faig una pinzellada de la idea que tinc per a cada objectiu i estratègia.

Evidentment no es pot definir amb massa grau de concreció però vol ser una guia on es concretarà amb el pla anual de cada curs.

ÀMBIT D'INTERVENCIÓ	OBJECTIUS	ESTRATÈGIES
PEDAGÒGIC	1. Impulsar i consolidar les dinàmiques de treball per cicles i inter-cicles en l'àmbit pedagògic per consolidar una línia d'escola	<p>1.1. Revisar les programacions per tal de que siguin més competencials i inclusives. Fer propostes diversificades en les programacions i la metodologia que millorin el progrés de tots els alumnes.</p> <p>1.2. Repensar la línia metodològica de la llengua anglesa, tenint com a prioritat l'ús oral.</p> <p>1.3. Plantejar una programació TAC transversal per potenciar la tecnologia com a metodologia d'aprenentatge.</p>
CONVIVÈNCIA	2. Redissenyar els espais d'aula i escola per tal de fomentar el treball cooperatiu.	<p>2.1. Establir nous espais i horaris fora de l'aula pel treball d'equip.</p> <p>2.2. Definir criteris d'ús per organitzar una aula cooperativa.</p>
	3. Millorar la convivència entre els diferents agents educatius.	<p>3.1. Fer activitats conjuntes entre professorat de diferents nivells.</p> <p>3.2. Aplicar noves estratègies de resolució de conflictes, sobretot al pati de l'escola.</p> <p>3.3. Millorar la resolució de conflictes.</p> <p>3.4. Elaboració del document de Pla d'Acció Tutorial.</p> <p>3.5. Utilitzar la Filosofia 3/18 com a eina que potencia el diàleg.</p>
	4. Millorar la comunicació interna i externa del centre.	<p>4.1. Buscar noves formes de comunicació que siguin més eficients.</p> <p>4.2. Impuls de la pàgina web del centre.</p> <p>4.3. Potenciació de les eines comunicatives digitals.</p>
ORGANITZATIU	5. Revisar els documents de centre treballant de manera col.laborativa i participativa tot millorant la seva difusió	<p>5.1. Actualitzar el PEC i l'NOFC com un treball conjunt intercicles.</p> <p>5.2. Incloure en el PEC els canvis i els indicadors de progrés corresponents.</p> <p>5.3. Fer-ne difusió dins la Comunitat Educativa com instrument facilitador del camí a seguir.</p>

NOFC: Normes d'Organització i Funcionament del Centre

PEC: Projecte Educatiu de Centre

**OBJECTIU 1:** Consolidar i millorar el progrés de cada grup en les quatre àrees de les Competències Bàsiques i millorar els extrems de diversitat en llengua catalana, matemàtiques i anglès.

**ESTRATÈGIES:**

- 1.1. Revisar les programacions per tal que siguin més competencials i inclusives. Fer propostes diversificades en les programacions i la metodologia que millorin el progrés de tots els alumnes.
- 1.2. Repensar la línia metodològica de la llengua anglesa, tenint com a prioritat l'ús oral.
- 1.3. Plantejar una programació TAC transversal per potenciar la tecnologia com a metodologia d'aprenentatge.

**INDICADORS:**

- Millora en els resultats de les proves internes de comprensió (ACL), de text escrit i de velocitat lectora en un 5%.
- Millorar els resultats de les proves de competències de sisè en un 10%.
- Progrés en les proves d'anglès de llengua oral en un 8%.

CURS	ACTUACIONS	RESPONSABLES
<b>2019-20</b>	<ul style="list-style-type: none"> <li>- Ampliar les programacions de medi amb propostes diferents per diferents nivells de dificultats. Estructurar els Projectes per nivells per tal de treballar tots els continguts del currículum.</li> <li>- Treballar les matemàtiques des d'una perspectiva més manipulativa i vivencial</li> <li>- Organitzar el treball de llengua oral en el Parvulari i Cicle Inicial.</li> <li>- Concretar la Introducció de l'anglès en alguna matèria, cicle o nivell. Programar les sessions.</li> </ul>	Tutors, especialistes d'anglès, coordinadors de cicle i cap d'estudis.
<b>2020-21</b>	<ul style="list-style-type: none"> <li>- Revisar i aplicar una línia pedagògica i comuna en matemàtiques a primària: resolució de problemes matemàtics. Ampliar les programacions de matemàtiques amb propostes diferents per diferents nivells de dificultat. Millorar les matemàtiques manipulatives</li> <li>- potenciar la llengua oral al Parvulari i a Cicle Inicial</li> <li>- Introduir l'anglès en una matèria</li> </ul>	Tutors especialistes d'anglès., coordinadors de cicle i cap d'estudis.
<b>2021-22</b>	<ul style="list-style-type: none"> <li>- Revisar el Pla lector de l'escola.</li> <li>- Avaluar el progrés en els resultats d'anglès de llengua oral.</li> </ul>	Tutors, especialistes d'anglès, coordinadors de cicle i cap d'estudis.
<b>2022-23</b>	<ul style="list-style-type: none"> <li>- Avaluar l'aplicació de la línia metodològica en les diferents matèries</li> <li>- Contrastar històricament els resultats de les proves de competències bàsiques per avaluar els resultats</li> </ul>	Tutors, especialistes d'anglès, coordinadors de cicle i cap d'estudis

INDICADORS D'AVUACIÓ	PROGRESSIÓ				AGENT AVALUADOR	EINA D'AVUACIÓ
	1	2	3	4		
Millora en els resultats de les proves internes de comprensió (ACL), de text escrit, de velocitat lectora en un 5%.				X	Tutor i Mestre de Reforç encarregat de passar les proves	Proves ACL de primer a sisè extretes dels llibres: Avaluació de la comprensió lectora. vol 1 proves ACL. Cicle Inicial de Primària. Avaluació de la comprensió lectora. Vol. II: Editorial Graó. Comparativa velocitat lectora Text escrit
Millorar els resultats de les proves de competències de sisè en un 10%.		X	X	X	Tutor i Mestre de Reforç encarregat de passar les proves	Resultats de les proves diagnòstiques de sisè del curs 2021-2022 per comparar-les amb les dels cursos anteriors
Progrés en les proves de anglés en llengua oral en un 8%		X	X	X	Tutor i Mestre de Reforç encarregat de passar les proves	Resultats de les proves de llengua oral del curs 2020-2021 per comparar-les amb les dels cursos anteriors

<b>CONVIVÈNCIA</b>	<b>OBJECTIU 2:</b> Redissenyar els espais d'aula i escola per tal de fomentar el treball cooperatiu.								
	<b>ESTRATÈGIES:</b> 2.1. Establir nous espais i horaris fora de l'aula pel treball d'equip. 2.2. Definir criteris d'ús per organitzar una aula cooperativa.				<b>INDICADORS:</b> - Augment en un 10% de les activitats programades amb treball cooperatiu a nivell d'aula .				
	<b>TEMPORITZACIÓ</b>		<b>ACTUACIONS</b>				<b>RESPONSABLES</b>		
	<b>CURS 2019-20</b>		- Formar l'equip de mestres en les tècniques de treball cooperatiu. - Implantar la metodologia apresada durant el tercer trimestre.				Equip Directiu, Consell Directiu, Equip Docent.		
	<b>CURS 2020-21</b>		- Consolidar el treball cooperatiu com a metodologia de treball a les aules				Equip Directiu, Consell Directiu, Equip Docent.		
	<b>CURS 2021-22</b>		- Consolidar el treball cooperatiu amb alguna activitat que impliqui a tota l'escola. On els grup estiguin formats per alumnes de tots els nivells (Tallers, festa final de curs...)				Equip Directiu, Consell Directiu, Equip Docent.		
<b>CURS 2022-23</b>		- Comunicació als membres del claustre de les experiències de treball cooperatiu fetes a les aules				Equip Directiu, Consell Directiu, Equip Docent.			
<b>INDICADORS D'AVALUACIÓ</b>				<b>PROGRESSIÓ</b>				<b>AGENT AVALUADOR</b>	<b>EINA D'AVALUACIÓ</b>
				<b>1</b>	<b>2</b>	<b>3</b>	<b>4</b>		
Augment en un 10% de les activitats programades amb treball cooperatiu						X	X	Equip directiu	Enquesta anual de les activitats programades amb treball cooperatiu



<b>CONVIVÈNCIA</b>	<b>OBJECTIU 3:</b> Millorar la convivència entre els diferents agents educatius								
	<b>ESTRATÈGIES:</b> 3.1. Fer activitats conjuntes entre professorat de diferents nivells. 3.2. Elaborar el Pla de Convivència 3.2. Aplicar noves estratègies de resolució de conflictes, sobretot al pati de l'escola. 3.3. Millorar la resolució de conflictes 3.4. Potenciar la Filosofia 3/18 com a eina que potencia el diàleg.					<b>INDICADORS:</b> Millora dels aspectes relacionats amb la resolució de conflictes i la TEI a les aules i al pati..  Document de Pla de Convivència			
	<b>TEMPORITZACIÓ</b>		<b>ACTUACIONS</b>				<b>RESPONSABLES</b>		
	<b>CURS 2019-20</b>		<ul style="list-style-type: none"> <li>- Treballar a través del diàleg el funcionament i la planificació del projecte de pati, de resolució de conflictes, la Tutoria entre Iguals (Projecte TEI)</li> <li>- Revisar la normativa de convivència per elaborar el Pla de Convivència segons directrius del Departament</li> </ul>				Equip Directiu, Consell Directiu i tutors i tutores.		
	<b>CURS 2020-21</b>		<ul style="list-style-type: none"> <li>- Treballar a través del diàleg el funcionament i la planificació del projecte de pati, de resolució de conflictes, la Tutoria entre Iguals (Projecte TEI)</li> <li>- Revisar la normativa de convivència</li> <li>- Treballar l'Educació Emocional i els valors. Consolidar el projecte Filosofia 3.18, avaluar el seu funcionament i acordar la planificació del treball de les habilitats de pensament.</li> <li>- Tutoria individualitzada a cycle superior.</li> </ul>				Equip Directiu, Consell Directiu i tutors i tutores.		
	<b>CURS 2021-22</b>		<ul style="list-style-type: none"> <li>- Educació emocional i en valors. Consolidar el projecte Filosofia 3.18, avaluar el seu funcionament i acordar la planificació del treball de les habilitats de pensament.</li> <li>- Tutoria individualitzada a cycle superior.</li> <li>- Treballar i consensuar un guió per les entrevistes a famílies. Diferenciar quan són entrevistes de seguiment o de canvi de tutor.</li> </ul>				Equip Directiu, Consell Directiu i tutors i tutores.		
<b>CURS 2022-23</b>		<ul style="list-style-type: none"> <li>- Educació emocional i en valors. Consolidar el projecte Filosofia 3.18, avaluar el seu funcionament i acordar la planificació del treball de les habilitats de pensament.</li> <li>- Tutoria individualitzada a cycle superior.</li> <li>- Treballar i consensuar un guió per les entrevistes a famílies. Diferenciar quan són entrevistes de seguiment o de canvi de tutor.</li> </ul>				Equip Directiu, Consell Directiu i tutors i tutores.			
<b>INDICADORS D'AVAUACIÓ</b>				<b>PROGRESSIÓ</b>				<b>AGENT AVALUADOR</b>	<b>EINA D'AVAUACIÓ</b>
				<b>1</b>	<b>2</b>	<b>3</b>	<b>4</b>		
Millora dels aspectes relacionats amb la resolució de conflictes i el TEI a les aules i al pati.							X	Equip directiu i Consell escolar	Document de Pla d'Acció Tutorial aprovat pel Claustre i Consell Escolar.
Document de Pla de Convivència				X	X			Equip directiu, Claustre i Consell Escolar	Document del Pla de Convivència elaborat i difós

<b>COHESIÓ SOCIAL I ATENCIÓ A LA DIVERSITAT</b>	<b>OBJECTIU 4:</b> Millorar la comunicació interna i externa del centre								
	<b>ESTRATÈGIES:</b> 4.1. Buscar noves formes de comunicació que siguin més eficients. 4.2. Impuls de la pàgina web del centre. 4.3. Potenciació de les eines comunicatives digitals.				<b>INDICADORS:</b> - Increment de satisfacció en la comunicació del centre - Augment de l'ús de la pàgina web i d'altres eines digitals				
	<b>TEMPORITZACIÓ</b>		<b>ACTUACIONS</b>				<b>RESPONSABLES</b>		
	<b>CURS 2019-20</b>		<ul style="list-style-type: none"> <li>- Elaborar una enquesta de satisfacció de la comunicació interna i externa del centre.</li> <li>- Passar una enquesta de satisfacció de la comunicació interna i externa del centre a professors, Ajuntament, Membres del PAS i famílies via e-mail.</li> <li>- Passar enquesta de satisfacció de la comunicació interna i externa del centre als alumnes de cicle mitjà i superior via e-mail (activitat de TAC) i manualment a cicle inicial.</li> <li>- Valorar les respostes i extreure'n conclusions.</li> </ul>				Equip directiu, Consell de direcció.		
	<b>CURS 2020-21</b>		- Amb les conclusions del curs anterior començar a elaborar un Pla de Comunicació.				Equip directiu, Consell de direcció.		
	<b>CURS 2021-22</b>		- Dur a terme els punts marcats del Pla de Comunicació. (Pàgina web, blog, comunicacions famílies...)				Equip directiu, Consell de direcció.		
<b>CURS 2022-23</b>		- Passar enquesta de satisfacció amb les millores dutes a terme segons Pla de Comunicació.				Equip directiu, Consell de direcció.			
<b>INDICADORS D'AVAUACIÓ</b>				<b>PROGRESSIÓ</b>				<b>AGENT AVALUADOR</b>	<b>EINA D'AVAUACIÓ</b>
				<b>1</b>	<b>2</b>	<b>3</b>	<b>4</b>		
Increment de satisfacció en la comunicació del centre				X	X	X	X	Equip Directiu	Una enquesta on participin els diferents agents que interaccionen amb l'escola.
Augment de l'ús de la pàgina web i d'altres eines digitals				x	x	x	x	Equip directiu	Enquesta de valoració i ús de la web i de les eines digitals

# ORGANITZACIÓ

**OBJECTIU 5** Revisar els documents de centre treballant de manera col.laborativa i participativa tot millorant la seva difusió

**ESTRATÈGIES:**

- 5.1. Actualitzar el PEC i l'SNOF com un treball conjunt intercicles.
- 5.2. Incloure en el PEC els canvis i els indicadors de progrés corresponents.
- 5.3. Fer-ne difusió dins la Comunitat Educativa com instrument facilitador del camí a seguir.

**INDICADORS:**

- Grau de valoració de la funcionalitat d'aquests documents.

TEMPORITZACIÓ	ACTUACIONS	RESPONSABLES
<b>CURS 2019-20</b>	<ul style="list-style-type: none"> <li>- Elaborar les bases del PEC i l'NOFC de manera participativa amb la comunitat</li> <li>- Acabar d'elaborar el Projecte Lingüístic</li> </ul>	Equip Directiu, Consell de Direcció, Consell Escolar...
<b>CURS 2020-21</b>	<ul style="list-style-type: none"> <li>- Acabar el PEC</li> <li>- Aprovar el PEC</li> <li>- Acabar les NOFC</li> <li>- Aprovar les NOFC</li> </ul>	Equip Directiu, Consell de Direcció, Consell Escolar...
<b>CURS 2021-22</b>	<ul style="list-style-type: none"> <li>- Revisar el Projecte Lingüístic</li> </ul>	Equip Directiu, Consell de Direcció, Consell Escolar...
<b>CURS 2022-23</b>	Revisar els documents de centre	Equip Directiu, Consell de Direcció, Consell Escolar...

INDICADORS D'AVALUACIÓ	PROGRESSIÓ				AGENT AVALUADOR	EINA D'AVALUACIÓ
	1	2	3	4		
Grau de valoració de la funcionalitat d'aquests document. (PEC, SNOF)			x	x	Equip directiu	Enquesta de valoració als membres del Claustre, Membres del Claustre i famílies

## 6. ELS MECANISMES DE RETIMENT DE COMPTES ALS ÒRGANS DE CONTROL I PARTICIPACIÓ.

Aquest projecte de direcció és fruit d'un procés de reflexió i anàlisi de la situació en què es troba l'escola i el desig de mantenir un projecte sòlid però amb ganes de transformar-lo adaptant-lo als canvis que vagin succeint. Per portar-lo a terme cal la implicació de tot el claustre i és des dels inicis del projecte que cal la seva col·laboració, cal transparència i cal comunicació. Caldrà un canvi en l'estructura organitzativa del centre:

- Es crearan les coordinacions de projectes, canvi que assegurarà l'avaluació, realització i seguiment dels projectes en curs.
- Es faran reunions d'equips docents per consensuar i unificar criteris que ens donaran una línia d'escola i un projecte comú. Serà una línia transversal amb grup formats per tutors de tots els nivells i especialistes. Les reunions seran quinzenals.
- Es crearà una assemblea de direcció on hi participaran les coordinadores de cicle, coordinadores de projecte si cal, Caps de comissió si cal i equip directiu. Es reuniran setmanalment.
- Crear la comissió de delegats, que estarà formada pels delegats de cada classe de Primària (escollits pels seus companys d'aula). Es reuniran mensualment amb un membre de l'equip directiu i tindrà com a missió resoldre qüestions concretes de funcionament i aportar idees i valoracions de les festes de l'escola, dels espais i el seu ús...
- Es realitzaran reunions amb pares/mares delegats/des (escollides entre els pares/mares de la classe) per tal d'enfortir la relació escola-família i que col·laborin en les festes de l'escola o en altres aspectes on calgui la seva participació.

Per tal d'afavorir la cohesió entre els diferents agents educatius cal establir uns bons canals de comunicació que informin de tot el que està relacionat amb el centre i poder establir un bon feedback amb la direcció de l'escola.

## 7. ELS ELEMENTS PER A L'APROFUNDIMENT EN L'EXERCICI DEL LIDERATGE DISTRIBUÏT I PER AL FOMENT DE LA PARTICIPACIÓ DE LA COMUNITAT ESCOLAR EN EL CENTRE.

El model de lideratge que proposo sorgeix després de reflexionar sobre el perfil de la direcció, de les funcions, dels drets i deures que estableix la normativa vigent, del concepte d'organització i de l'adaptació al canvi. La direcció participativa i les seves característiques és el model que més encaixa en la meua manera de fer.

Si en general entenem com a líder, aquella persona que realitza l'acció de guiar o conduir un grup de persones, amb la finalitat d'assolir algun objectiu, com a directora del centre haig d'intentar:

- Que tothom conegui el projecte.
- Implicar a tothom en el compliment d'aquest objectiu.
- Treballar en equip.
- Promoure els valors de responsabilitat i cooperació.
- Tenir un tracte didàctic, planer i humà amb la resta de membres implicats.
- Fer de l'escola un lloc agradable.

Amb l'acompliment d'aquests punts, el centre ha de millorar demostrant que aquest model participatiu és correcte.

Com a directora haig de ser capaç d'implantar aquest nou tipus de model i transmetre la meua energia i entusiasme a tots els membres de la Comunitat Educativa (alumnes, famílies,

mestres, Institucions...). Cal aprofitar els òrgans de govern i les reunions amb els grups establertes per aconseguir-ho.

#### QUÈ HAIG DE FER PER ACONSEGUIR-HO?

- Ser accessible.
- Assumir el lideratge i delegar funcions.
- Promoure la major participació de la Comunitat Educativa.
- Implicar el professorat en la presa de decisions.
- Escoltar noves propostes i enriquir-me d'elles.
- Donar suport per portar endavant projectes i innovacions.
- Ser un bon comunicador intern i extern.
- Interaccionar entre els diferents agents educatius implicats en el centre.
- Mostrar transparència.
- Controlar els recursos materials, econòmics i humans.
- Ser assertiu.

En definitiva, com a directora seré l'eix que coordina els aspectes administratius, els pedagògics i els que serveixen per la bona convivència de la comunitat educativa

**“PLANIFICAR NO SIGNIFICA SABER QUINA DECISIÓ PRENDRE DEMÀ, SINÓ QUINA DECISIÓ HE DE PRENDRE AVUI PER ACONSEGUIR ALLÒ QUE VULL DEMÀ”**

PETER DRUCKER

