

ESCOLA MESTRES



MONTAÑA

Projecte de CONVIVÈNCIA

Curs 2020 - 21

ÍNDEX

INTRODUCCIÓ	P.5
GLOSARI	
1. MARC LEGAL	P.7
2. PRINCIPIS QUE ORIENTEN EL PROJECTE DE CONVIVÈNCIA	P.9
3. CONTEXT DE CENTRE	P.10
4. DIAGNOSI DE LA COMUNITAT	P.12
5. OBJECTIUS I INDICADORS	P.15
6. NIVELLS D'ACTUACIÓ	P.19
6.1 Valors i actituds convivencials	P.19
Coeducació	P.19
Educació intercultural	P.20
Educació per la Pau	P.23
Educació socioemocional	P.24
Educació en el respecte	P.26
Educació en la gestió dels conflictes	P.28
Educació en l'esforç i la responsabilitat	P.30
Inclusió	P.31
6.2 Resolució de conflictes	P.32
Absentisme	P.32
Conflictes lleus i greus	P.33
6.3 Organització del centre	P.35
Acollida	P.35
Comunicació	P.36
Estructura i recursos	P.37
Norma	P.39
Participació	P.40

7. PROTOCOLS DE PREVENCIÓ, DETECCIÓ I ACTUACIÓ	P.42
7.1 Detecció d'indicadors i actuacions a l'escola en cas de conductes que perjudiquen la convivència.	P.42
7.2 Protocols d'actuació de la Generalitat a aplicar en situacions de conflictes específics.	P.47
8. SEGUIMENT I AVALUACIÓ DEL PROJECTE DE CONVIVÈNCIA	P.55
9. BIBLIOGRAFIA	P.56

ANNEX I Diagnosi de la comunitat

ANNEX II Diagnosi de resultats

INTRODUCCIÓ

El Projecte de convivència reflecteix les accions que l'escola desenvolupa per capacitar tot l'alumnat i la resta de la comunitat escolar per a la convivència i la gestió positiva del conflicte. Forma part del Projecte Educatiu de Centre i recull les mesures de promoció de la convivència, els mecanismes per a la resolució pacífica dels conflictes, així com les mesures i actuacions d'intervenció educativa aplicables en el cas d'incompliment de les normes d'organització i funcionaments del centre i d'acord amb la normativa vigent.

L'escola és el reflex de la societat i, alhora, un espai privilegiat on tots els ciutadans i ciutadanes poden adquirir uns coneixements i uns hàbits de socialització i de relació amb els altres. Un dels seus objectius bàsics ha de ser ensenyar i aprendre a viure i conèixer; ha de fomentar la convivència, tant a l'interior del centre educatiu com al seu entorn immediat.

Redactem el nostre projecte des d'un plantejament global i integral que comporta abordar el projecte de convivència des de diferents nivells:

Des dels valors i les actituds. Per tal de contribuir a que tot l'alumnat sigui competent en la relació amb si mateix, amb els altres i amb el món per tal d'aconseguir l'èxit acadèmic, personal, social i laboral.

Des de la resolució de conflictes. Per tal de determinar els mecanismes d'actuació quan es produeixen situacions que atempten contra la convivència. Caldrà abordar de diferent manera les diferents situacions que es produeixin seguint les indicacions de les NOFC del centre, utilitzant els protocols d'actuació elaborats pel Departament d'Educació sempre des de la gestió i la resolució positiva.

Tenint en compte el marc organitzatiu. No és possible la convivència si no tenim una organització que gestioni, articuli i doni sentit a les actuacions i els processos.

Els agents que participen en l'elaboració i implementació del Projecte de convivència, així com les seves funcions, són els següents:

LA DIRECCIÓ DEL CENTRE

En els centres de titularitat pública, impulsa l'elaboració del Projecte de convivència, tot garantint la participació de la comunitat escolar. L'aprova, amb el suport del consell escolar, i n'és responsable del seu seguiment i avaluació.

COMISSIÓ DE CONVIVÈNCIA

Col·labora en la planificació, l'aplicació i el seguiment del Projecte de convivència i ha d'estar integrada per un nombre igual de mestres que de pares i mares elegits entre els membres d'aquests sectors del consell escolar del centre, i la direcció que la presideix. La comissió de convivència ha de tenir un paper destacat en la fase de seguiment i avaluació del Projecte, amb el seguiment de les mesures d'actuació durant el curs escolar i l'elaboració, si escau, de propostes de millora.

CLAUSTRE DE MESTRES

Intervé en l'elaboració, la modificació i l'actualització del Projecte de convivència.

En els centres públics ha de ser consultat de forma preceptiva i expressar el suport al projecte per una majoria de les tres cinquenes parts dels membres. Exerciria aquesta mateixa funció quant a l'aprovació de noves propostes o mesures d'actuació quan es consideri necessari.

El Projecte de Convivència és un document viu que ha de ser coherent amb el PEC i la resta de documents de centre. Caldrà una avaluació anual de les seves actuacions i recollir-la a la Memòria de centre.

GLOSARI

Atenent al document "Projecte de Convivència i èxit educatiu" del Departament d'Educació, en el nostre projecte tindrem en compte, quan fem referència als diferents termes, la definició dels següents conceptes clau:

Agressió: acció no justificada contra l'equilibri, la integritat o els drets d'una persona mitjançant amenaces o atacs.

Assertivitat: És la capacitat d'expressar i defensar les pròpies emocions i idees tot respectant les dels altres.

Assetjament: Qualsevol forma de maltractament físic, verbal, psicològic, social, moral, sexual, ideològic o virtual, sostingut en el temps, definit per la seva freqüència i intencionalitat de causar dany i patiment a un subjecte en concret, que pot ser exercit per un individu o un grup, amb participació passiva o activa de la resta de companys, produït per una desigualtat de poder, generant un canvi de personalitat en la víctima o víctimes (ansietat, descens de l'autoestima, quadres depressius) que dificulten la seva integració en el medi escolar i el desenvolupament normal dels aprenentatges. Aquesta acció negativa i intencionada, situa la víctima en una posició de la que difícilment pot sortir-ne pels seus propis mitjans.

Ciberassetjament: Assetjament intencionat, repetit i mantingut en el temps portat a terme a través de les tecnologies que pot produir-se a l'escola i fora d'ella, amb o sense anonimats per grups d'individus contra víctimes que no poden defensar-se.

Empatia: Capacitat per connectar, respectuosament, amb els sentiments i les emocions de les altres persones i per comprendre els seus arguments i punts de vista.

Pràctiques restauratives: Constitueixen un ventall d'eines que permeten prevenir, detectar, gestionar i resoldre les situacions de conflicte per tal de millorar la convivència i reforçar els vincles afectius entre les persones afectades per aquestes situacions.

Violència: Coacció física o moral exercida sobre una persona per obligar-la a una determinada acció o omissió.

Absentisme: Absència reiterada i no justificada, dins de l'horari escolar, d'alumnat en edat d'escolarització obligatòria en el centre educatiu on està matriculat.

Acollida: Conjunt sistemàtic d'actituds i actuacions que el centre educatiu posa en funcionament per acompanyar els nous membres de la comunitat educativa, o els que s'incorporen després de processos d'absència, en la vida i la cultura del centre, i, alhora, fer-los participants dels projectes que s'hi desenvolupen.

Coeducació: Acció educativa fonamentada en el reconeixement de les potencialitats i individualitats de l'alumnat, independentment del seu sexe o orientació sexual, potenciant la igualtat real d'oportunitats. Cerca l'eliminació de tota mena de discriminació per raó de gènere o d'orientació sexual i el respecte per a la diversitat de l'alumnat.

Competències socials i emocionals: Presa de consciència d'un mateix i la millora de les condicions de les relacions interpersonals i, per tant, de la convivència dins els centres educatius.

Comunicació: Conjunt sistemàtic d'actuacions i canals que el centre educatiu posa en funcionament amb l'objectiu de compartir la responsabilitat educativa i millorar l'èxit educatiu de l'alumnat i també el funcionament del centre amb les famílies i amb l'entorn.

Conflicte: Situació en la qual dues o més persones estan en desacord perquè els seus interessos són incompatibles, o bé, els perceben així.

Educació intercultural: Promou espais d'inclusió basats en la igualtat i la necessitat de compartir uns valors comuns que ajudin a conviure en una mateixa comunitat. Promou l'ús de la llengua catalana en un marc plurilingüe com un element de cohesió i igualtat d'oportunitats.

Educació per la pau: La convivència és el valor primer de tota societat que busqui la pau i que utilitza el diàleg per resoldre tot tipus de qüestions.

Esforç: Capacitat que tenim de treballar durant un temps continuat per aconseguir uns objectius determinats. Constitueix la base fonamental perquè l'alumnat obtingui un major rendiment.

Mediació: Procés de gestió positiva de conflictes caracteritzat per una sèrie d'actuacions proposades i supervisades per una persona aliena al conflicte.

Inclusió: Procés que pretén que siguin els mateixos centres educatius els que s'adaptin a la diversitat de l'alumnat que tenen escolaritzat de manera que el centre identifiqui les barreres que dificulten l'aprenentatge, la socialització i la participació de l'alumnat i cercar-les, eliminar-les o minimitzar-les.

Norma: És l'instrument regulador de la convivència que té com a finalitat garantir els drets i els deures de tothom. Les normes del centre estan recollides en el document NOFC (Normes d'Organització i Funcionament del Centre), que són les propostes compatibles i coherents amb la normativa vigent de rang superior i adaptables a l'especificat del nostre centre educatiu.

Participació: És molt clar que s'aprèn participant. En aquest sentit el centre necessita d'estructures que facilitin la participació dels alumnes i pràctiques que hi convidin. De manera especial l'escola incideix en la participació de les famílies en la tasca educativa de l'escola. La seva implicació és un factor determinant en l'èxit educatiu dels seus fills. La carta de compromís educatiu és l'instrument que estableix el marc de comunicació i de participació entre l'escola i la família per dur a terme una acció coherent i coordinada en el desenvolupament personal, acadèmic i social de cada infant i jove.

Respecte: Principi bàsic per viure i conviure en societat, actitud de reconeixement dels drets de les persones i la valoració de la seva identitat, opinió i manera de pensar. És necessari potenciar el respecte a un mateix, als altres, al món.

Responsabilitat: Capacitat de dur a terme els compromisos adquirits i d'assumir les conseqüències dels propis actes.

1. MARC LEGAL

La **Llei orgànica 2/2006, de 3 de maig**, d'educació, estableix a l'article 121.2, de caràcter bàsic, que el Projecte Educatiu de Centre ha d'incloure un pla de convivència.

La **Llei 12/2009, del 10 de juliol**, d'educació, defineix els principis generals que inspiren el sistema educatiu i la seva organització per satisfer el dret a l'educació, per mitjà de la cooperació entre els diversos agents de la comunitat educativa. L'article 7 de l'esmentada llei estableix que "tots els membres de la comunitat escolar tenen el dret a una bona convivència i el deure de facilitar-la". Així mateix, en el capítol V sobre la convivència es recullen els articles específics relatius al dret i deure de la convivència, els principis generals, la mediació, la protecció contra l'assetjament escolar i altres agressions i les mesures correctores i sancions.

La **Llei Orgànica 8/2013, de 9 de desembre** per a la millora de la qualitat educativa, determina a l'article 124.1 que els centres han d'incloure a la programació general anual actuacions del seu Pla de Convivència.

La **Llei 11/2014, del 10 d'octubre**, per a garantir els drets de lesbianes, gais, bisexuals, transgènere i intersexuals i per a erradicar l'homofòbia, la bifòbia i la transfòbia, en el seu article 12.3 explicita que "el principi de coeducació s'ha d'incorporar als plans d'acció tutorial i als plans i reglaments de convivència dels centres educatius". Així mateix, en l'article 12.6 s'insta a "vetllar per la conscienciació i la prevenció de la violència per raó d'orientació sexual, identitat de gènere o expressió de gènere i oferir mecanismes als centres perquè detectin situacions de discriminació o exclusió de qualsevol persona per les dites raons".

El **Decret 102/2010, de 3 d'agost**, d'autonomia dels centres educatius, en el seu article 5, indica que el Projecte Educatiu de Centre ha de contenir, entre d'altres, els valors i objectius que regeixen l'aprenentatge de la convivència. Així mateix, l'article 23 indica que les normes d'organització i funcionament de cada centre han d'incorporar tant les mesures de promoció de la convivència, com els mecanismes i fórmules per a la prevenció i resolució de conflictes, especialment el de la mediació, sense perjudici d'altres iniciatives per a la resolució pacífica dels conflictes.

El **Decret 279/2006, de 4 de juliol**, de drets i deures de l'alumnat i regulació de la convivència en els centres educatius no universitaris de Catalunya, té per objecte la regulació dels drets i deures de l'alumnat, de les normes de convivència, de la mediació com a procés educatiu de gestió de conflictes i del règim disciplinari en els centres educatius no universitaris de Catalunya.

El **Decret 150/2017, de 17 d'octubre**, de l'atenció educativa a l'alumnat en el marc d'un sistema educatiu inclusiu.

La **resolució ENS/585/2017, de 17 de març**, per la qual s'estableix l'elaboració i la implementació del Projecte de Convivència en els centres educatius dins el marc del Projecte Educatiu de Centre.

La **Convenció sobre drets de l'infant (1989)** que determina que els estats adoptaran les mesures adequades per vetllar perquè la disciplina escolar s'administri de manera compatible amb la dignitat humana de l'infant.

2. PRINCIPIS QUE ORIENTEN EL PROJECTE DE CONVIVÈNCIA

Els principis d'actuació del projecte de convivència són:

- **La participació i la corresponsabilització de la comunitat educativa i dels agents educatius de l'entorn** per tal d'aconseguir una actuació compartida i coherent, eficaç i eficient, fonamentada en una cultura dialògica i intercultural, basada en l'acord i la norma i concretada amb fermesa, rigor i afecte.
- **L'actuació global i integral** perquè amb mesures parcel·lades no s'aconsegueix un clima necessari per a la convivència.
- **La descentralització** perquè cal que les decisions siguin contextualitzades. Un projecte de convivència ha de respondre a una necessitat percebuda col·lectivament, ha de ser flexible i ha de ser fruit d'un procés d'aprenentatge dels diferents agents educatius d'un territori.
- **La normalitat**, per tal d'adoptar, sempre que sigui possible, les propostes més clares, més properes i més integradores.
- **La millora constant de les actuacions**, a fi de donar una resposta ajustada a les necessitats més greus i més urgents i establir els instruments i els indicadors que permetin anar ajustant les estratègies, les actuacions i els recursos per a la consecució dels objectius.

3. CONTEXT DEL CENTRE

L'Escola Mestres Montaña és un centre de doble línia d'Educació Infantil i Primària que depèn de la Generalitat de Catalunya, regit per les lleis, disposicions i reglaments que aquesta determina.

L'escola, que va entrar en funcionament el curs 1985-1986, està ubicada al barri de Can Bassa, a la zona sud de Granollers. Es tracta d'una zona de creixement urbanístic i demogràfic recent ja que fa pocs anys ha finalitzat el Pla de Baix que ha connectat el barri amb la ciutat.

Molt a prop del centre tenim l'Escola Bressol Tortuga i l'Institut Celestí Bellera amb els que compartim no només la proximitat física sinó una manera especial d'entendre l'educació, pròxims en metodologies i amb un bon traspàs d'informació constituïm una xarxa educativa forta a la banda sud de la ciutat.

L'Escola **Mestres Montaña** és un edifici construït l'any 1984. Dissenyat per Josep Martorell, Oriol Bohigas i David Mackey. És una **construcció en planta baixa** formada per dos cossos diferenciats. La planta s'estructura en un passadís central i uns passadissos laterals: els carrers que, amb els seus eixamplaments, permeten activitats educatives complementàries a les aules que els envolten.

Les aules són dobles: l'espai interior es perllonga en un pati exterior on hi ha un jardí amb un arbre fruiter. A més l'edifici disposa d'una sala d'usos múltiples: la Plaça Gran, actual menjador. Altres espais són la biblioteca, aula de música, d'informàtica, d'anglès, d'acollida, d'educació especial, de ciències, de psicomotricitat i un espai AMPA. Disposa de cuina pròpia en el mateix edifici. **Les classes d'Educació Física es fan, principalment, al Pavelló esportiu municipal Can Bassa. L'escola disposa de pista poliesportiva per dur a terme activitats escolars i extraescolars. El centre està inscrit al Pla Català de l'Esport Escolar que promou l'activitat física, l'esport femení i el sedentarisme.**

L'escola porta el nom de **Mestres Montaña** en reconeixement a Joan Montaña i Maria Tuset. Joan Montaña, mestre a l'Escola Lliure de la Unió Liberal i Maria Tuset, mestra de l'Escola Montessori, ambdós moguts per uns ideals d'escola nova, progressista i catalana van ser mestres inquiets i delerosos del saber pedagògic. Malgrat la duresa de la postguerra aquest esperit el mantingueren viu durant els anys de treball, fins l'any 1960.

El centre **col·labora amb les Universitats** (UAB, UB, UVic, ...) pel que fa a la formació de nous i noves mestres, acollint alumnes en pràctiques de diferents especialitats.

Actualment té una plantilla de vint-i-set mestres i mig i una tècnica d'educació infantil.

El centre acull nens i nenes del barri de Can Bassa però també dels barris de Tres Torres i Sant Miquel. Aquesta diversitat de procedències enriqueix també la diversitat de les aules. Actualment té una mitjana de 450 alumnes. D'aquests un 30% són de famílies d'origen estranger però que ja han nascut a la ciutat o al país (la majoria d'ells utilitzen la seva llengua d'origen o la llengua castellana en l'entorn familiar) i al voltant de l'1% són alumnes nouvinguts al sistema educatiu.

L'Escola Mestres Montaña entén l'educació com un procés integral que es porta a terme tot tenint en compte les dimensions socials i individuals de l'alumnat i que cerca el seu desenvolupament i millora en l'àmbit físic, intel·lectual i moral. Portem a terme un treball acadèmic rigorós, compromès amb l'entorn, amb la bona convivència i el respecte a tots els que el formen. Es porten a la pràctica projectes d'aula, projectes Erasmus amb escoles d'altres països europeus, treball en xarxa, treball col·laboratiu i manipulatiu afavorint el raonament que porten a terme per tal de formar ciutadans responsables, respectuosos, solidaris, dialogants i crítics.

Ens definim com:

Una escola plurilingüe que tracta les llengües amb respecte i admiració. Considerant el català com la llengua en què es realitza l'aprenentatge de la lectoescriptura i en què s'imparteixen la majoria de les matèries.

Una escola activa que impulsa metodologies competencials per tal d'afavorir la formació dels nostres alumnes de manera integral valorant l'esforç individual, atenent a les seves necessitats específiques i a la seva superació personal i autoestima.

Una escola plural i amb valors democràtics que treballa per fer ciutadans i ciutadanes actius/es, participatius/ves i tolerants. Respectuosos/es amb les diferents creences i les diferències personals, solidaris i solidàries amb les persones i respectuosos amb l'entorn.

Una escola participativa on es treballa perquè tots els sectors de la comunitat participin, des del seu àmbit, en la consecució dels objectius que ens proposem.

Una escola coeducadora que treballa activament per eliminar les discriminacions per raó de gènere, evitant així la diferenciació per aquest motiu.

Una escola que integra i que respecta la diversitat de ritmes evolutius, de capacitats intel·lectuals, de diferències físiques, psíquiques, culturals i socials.

Els valors que orienten el treball en el centre són:

El respecte a les persones i a l'entorn com a base per a la convivència.

L'esforç individual, l'autonomia personal i la responsabilitat.

La democràcia i la participació responsable de tota la comunitat educativa.

La pluralitat ideològica.

La cultura de la pau, tolerància i solidaritat.

4. DIAGNOSI DE LA COMUNITAT

El curs 2018-19 es va consultar tota la comunitat educativa per tal de fer una **diagnosi compartida per famílies, alumnes, mestres i personal PAS**. A l'*Annex I* consten les dades obtingudes i els criteris utilitzats per la detecció dels punts forts i fluixos.

Els aspectes rellevants són els següents:

MESTRES

Sistema de relacions

Consideren en un percentatge molt alt que les relacions entre el professorat del centre són bones, la comunicació amb les famílies és fluïda, es consideren apreciats pels seus alumnes, tenen bones expectatives de millora i consideren que l'equip directiu exerceix un lideratge positiu.

Com a aspectes a millorar destaca el clima de col.laboració i entesa entre els diferents sectors de la comunitat, sobretot en el cas de conflictes entre alumnes.

L'ambient a l'aula

A les classes hi ha un bon ambient de treball que facilita els aprenentatges, els grup en general estan ben cohesionats. Les relacions entre els alumnes són bones en general però cal millorar-les per evitar les baralles, els insults, i les burles que es poden donar dins i fora de l'aula.

Espais

Les aules són espais de treball acollidors que faciliten els aprenentatges. L'alumnat s'implica en la decoració i la cura de la seva aula però caldria millorar espais com passadissos que presenten algunes deficiències de l'edifici i del mobiliari. El pati ha millorat pel que fa a Educació Infantil però cal continuar amb la millora de la resta.

Gestió de conflictes

Existeixen normes clares, conegudes i compartides, tot i això, es produeixen disrupcions a l'aula. Caldria la redacció d'un protocol senzill i compartit pels casos de conflictes greus entre alumnes i, sobretot en casos sospitosos d'assetjament entre iguals.

Estructura del centre

És un centre obert a l'entorn i capaç d'aprofitar els seus recursos (administració i entitats locals, xarxa de centres, mitjans de comunicació, etc.) però com a punt feble es destaca:

- No existeix un servei de mediació en el centre amb presència dels diversos sectors de la comunitat escolar.
- Caldria establir xarxes de suport entre iguals (tutoria entre iguals, alumnes ajudants, etc.)
- Cal establir amb claredat quin és el paper de la Comissió de convivència en el centre.
- Formació del professorat, alumnes i famílies en temes relacionats amb la convivència.

ALUMNES

Sistema de relacions

Els nens i nenes de l'escola consideren que les relacions entre el professorat, famílies, personal del centre i entre els alumnes són bones. Perceben que els pares valoren i es mostren satisfets amb el centre.

L'ambient a l'aula

Consideren que les relacions entre els companys de classe són bones i que senten que els mestres els ajuden quan tenen algun problema. Observen, però, que alguns nens i nenes es barallen i s'insulten els uns als altres i que veuen com alguns alumnes estan sols o que gairebé no tenen amics.

El que aprenen

Un percentatge molt alt coincideix en què li interessa molt el que aprèn i que els mestres i les mestres els ajuden en aquest aprenentatge. Fan projectes que els ajuden a aprendre a treballar en equip i on es treballen temes relacionats amb els drets humans i valors (coeducació, educació intercultural, respecte...). Troben a faltar més activitats en el barri, en el poble, col·laboracions amb associacions o entitats i un ambient de classe més cuidat en certs moments.

Espais

La majoria d'alumnes senten que l'escola és un lloc segur i que ells poden aportar idees per millorar els espais del centre. Troben com a punt de millora l'ambient als passadissos en els canvis de classe, més silencis i ordenat.

Gestió de conflictes

Tenen clar que no tot l'alumnat respecta les normes de classe i d'escola i que tenen clares les conseqüències si no les compleixen. Si hi ha conflictes o baralles els mestres i les mestres ajuden a resoldre'ls.

Estructura organitzativa

Es destaquen com a punts forts el fet de participar en projectes que impliquen ajudar-se mútuament entre companys i companyes. Si tenen un problema saben com i a qui demanar ajuda. Poden fer activitats com a esport, reforç escolar, biblioteca i altres activitats dins l'escola.

FAMÍLIES

Sistema de relacions

En un percentatge molt alt les famílies consideren: que les relacions entre el professorat del centre són bones, que la comunicació amb el centre i les famílies és fluïda, que la relació amb els professors dels seus fills/es és bona, que el professorat, en general, és apreciat per l'alumnat, que hi ha clima de col·laboració i entesa entre famílies, professorat, PAS i alumnes i que els professors i professores els ajuden si tenim problemes amb els seus fills.

El que aprenen els fills i filles

En general les famílies de l'escola consideren que: Poden parlar a la tutoria els possibles problemes de convivència en el grup i amb el professorat. Els mestres i les mestres els ensenyen a relacionar-se millor, a respectar i respectar-se, a ser més tolerants i a ser

millors persones, a treballar en equip i ajudar-se els uns als altres. Els ajuden quan ho necessiten. Creuen que el que aprenen a l'escola els serà útil en el futur.

Espais

Creuen que les aules són espais de treball acollidors que faciliten els aprenentatges, que els seus fills i filles se senten segurs en els patis, passadissos i escola en general. Consideren que participen poc en la cura i manteniment dels espais del centre.

Gestió de conflictes

La percepció de les famílies en aquest aspecte és que acostumen a produir-se conflictes, que hi ha poques normes, clares i compartides i que la resposta dels mestres no és ràpida ni eficaç. Les sancions, però, els hi semblen justes i proporcionades.

Estructura organitzativa

Consideren que cal major implicació de famílies per participar en la vida del centre (AMPA, pares delegats, comissions...) Així com espais i propostes de trobada al centre. Coincideixen amb els mestres en què caldria un servei de mediació en el centre amb presència dels diversos sectors de la comunitat escolar, establir xarxes de suport entre iguals (tutoria entre iguals, alumnes ajudants, etc.) i formació del professorat, alumnes i famílies en temes relacionats amb la convivència .

El curs 2019-20, es fa la **diagnosi a l'aplicació que facilita el Departament d'Educació**. En ella es reflecteixen els punts molt forts, els punts forts i els punts fluixos i molt fluixos. A l'**Annex II** fem constar el resultat d'aquesta diagnosi per al nostre centre.

A partir d'aquestes dues diagnosi redactem els objectius que ens plantegem, les actuacions per dur-los a terme i els indicadors per avaluar el seu assoliment en els següents punts d'aquest projecte.

5. OBJECTIUS I INDICADORS

D'acord amb la diagnosi anteriorment exposada i tenint en compte tots els aspectes que especifica la Resolució ENS/585/2017, de 17 de març, ens plantejem els següents

OBJECTIUS GENERALS

- Assegurar i garantir la participació, la implicació i el compromís de tota la comunitat escolar.
- Ajudar cada alumne a relacionar-se amb si mateix, amb els altres i amb el món.
- Potenciar l'equitat i el respecte a la diversitat de l'alumnat en un marc de valors compartits.
- Fomentar la mediació escolar i la cultura del diàleg com a eina bàsica en la gestió del conflicte.
- Fomentar una cultura de la pau i la no-violència, juntament amb els valors que fan possible preservar i enriquir la vida de totes les persones.

D'aquests objectius generals es desprenen uns objectius específics i uns indicadors:

1. Assegurar i garantir la participació, la implicació i el compromís de tota la comunitat escolar.

OBJECTIUS ESPECÍFICS	INDICADORS
1.1 Elaborar una diagnosi participativa sobre la situació de la convivència en el centre.	<ul style="list-style-type: none">• Existència d'una diagnosi sobre la situació de la convivència al centre.• Relació de sectors participants en la diagnosi.
1.2 Constituir i dinamitzar la comissió de convivència.	<ul style="list-style-type: none">• Existència de la comissió de convivència.• Nombre de reunions/periodicitat de la comissió de convivència.
1.3 Crear els espais necessaris per afavorir la participació dels diferents sectors de la comunitat en l'elaboració del projecte.	<ul style="list-style-type: none">• Existència de comissions mixtes entre els diferents sectors de la comunitat escolar per a l'elaboració del Projecte de convivència.

2. Ajudar cada alumne a relacionar-se amb si mateix, amb els altres i amb el món.

OBJECTIUS ESPECÍFICS	INDICADORS
2.1 Potenciar les competències socioemocionals.	<ul style="list-style-type: none"> • Inclusió en el currículum d'accions per potenciar les competències socioemocionals de l'alumnat. • Inclusió en el Pla d'acció tutorial d'actuacions per desenvolupar les competències socioemocionals de l'alumnat. • Cursos en els quals es desenvolupen accions per formar en competència socioemocional.
2.2 Educar en el valor de la norma i potenciar la participació de l'alumnat en la seva elaboració.	<ul style="list-style-type: none"> • Inclusió en l'acció tutorial d'accions orientades a educar sobre el valor de la norma per a la convivència. • Participació de l'alumnat en l'elaboració de les normes d'aula en el marc de l'acció tutorial. • Existència d'espais perquè els delegats dels alumnes participin en l'elaboració de les normes de centre.
2.3 Educar infants i joves en el desenvolupament d'uns valors instrumentals (respecte, esforç, responsabilitat, etc.) que els permetin formar-se com a futurs ciutadans responsables i compromesos.	<ul style="list-style-type: none"> • Relació d'actuacions orientades a l'educació en valors. • Relació d'actuacions que promouen l'ajuda entre iguals en el centre.
2.4 Potenciar les habilitats i competències necessàries per a la gestió positiva dels conflictes.	<ul style="list-style-type: none"> • Inclusió en el Pla d'acció tutorial d'actuacions per treballar la gestió positiva dels conflictes. • Relació d'estratègies del centre que afavoreixen la gestió positiva dels conflictes.

3. Potenciar l'equitat i el respecte a la diversitat de l'alumnat en un marc de valors compartits.

OBJECTIUS ESPECÍFICS	INDICADORS
3.1 Garantir l'òptima incorporació dels nous membres de la comunitat escolar.	<ul style="list-style-type: none"> • Existència i difusió de protocols d'acollida de qualsevol membre de la comunitat escolar (alumnat, famílies, professorat, PAS, etc.) • Seguiment del grau de satisfacció del procés d'acollida, adreçades als diversos sectors de la comunitat.

	<ul style="list-style-type: none"> • Relació d'activitats en el marc de l'acció tutorial per a l'acollida del nou alumnat (activitats de presentació, alumnes padrins, activitats interetapes, etc.) • Existència d'un protocol específic per a l'acollida de l'alumnat nouvingut i les seves famílies.
3.2 Promoure una cultura inclusiva que respecti i valori les diferències en un marc de valors compartits	<ul style="list-style-type: none"> • Incorporació de la perspectiva intercultural a les àrees o matèries del currículum. • Relació d'accions per visibilitzar la diversitat existent al centre.
3.3 Potenciar l'educació intercultural.	<ul style="list-style-type: none"> • Relació d'estratègies metodològiques a l'aula que afavoreixen la interrelació dels alumnes. • Relació d'accions orientades a fomentar el coneixement mutu. • Relació d'accions per visibilitzar les diferents cultures existents al centre

4. Fomentar la mediació escolar i la cultura del diàleg com a eina bàsica en la gestió del conflicte.

OBJECTIUS ESPECÍFICS	INDICADORS
4.1 Sensibilitzar la comunitat escolar en la importància del valor del diàleg i la gestió positiva dels conflictes.	<ul style="list-style-type: none"> • Informació a les reunions d'inici de curs del protocol per a la resolució de conflictes. • Ús de l'assemblea de classe i de delegats com espais de promoció del diàleg.

5. Fomentar una cultura de la pau i la no-violència, juntament amb els valors que fan possible preservar i enriquir la vida de totes les persones.

OBJECTIUS ESPECÍFICS	INDICADORS
5.1 Participar en iniciatives i projectes compromesos en la cultura per a la pau.	<ul style="list-style-type: none"> • Relació d'iniciatives en les quals participa el centre.
5.2 Formar les persones perquè siguin capaces d'informar-se, entendre i analitzar críticament situacions de conflicte social, de violència i de pau.	<ul style="list-style-type: none"> • Incorporació en el currículum de continguts sobre els drets humans i la comprensió crítica del món.
5.3 Potenciar la participació de tots els sectors de la comunitat escolar com a element bàsic per garantir la convivència i	<ul style="list-style-type: none"> • Existència de comissions mixtes integrades per membres dels diferents sectors de la comunitat escolar.

<p>el clima escolar.</p>	<ul style="list-style-type: none"> • Existència d'un perfil dels delegats i delegades que es contempli en el procés d'elecció. • Existència de coordinació periòdica de l'equip directiu amb l'AMPA. • Participació de l'AMPA en els processos d'acollida de les famílies.
<p>5.4 Afavorir els canals de comunicació del centre educatiu com a elements facilitadors de la convivència i el clima escolar.</p>	<ul style="list-style-type: none"> • Existència d'un protocol de comunicació • Relació d'eines i canals de comunicació del centre que afavoreixin la comunicació entre els diversos sectors de la comunitat escolar (correu electrònic, taulell d'anuncis, bústia de suggeriments, web de centre, etc.) • Existència de canals de comunicació entre les famílies i els seus representants al consell escolar. • Existència de canals de comunicació entre el professorat i els seus representants al consell escolar. • Existència de canals de comunicació entre el personal d'administració i serveis i el seu representant en el consell escolar. • Relació d'estratègies de projecció i comunicació externa del centre (revistes, webs, blocs, etc.)

6. NIVELLS D'ACTUACIÓ

El Projecte de Convivència respon a un plantejament integral i global de la convivència, partint d'un procés d'aprenentatge col·lectiu i amb una organització que gestioni, articuli i doni sentit tant a les actuacions com als processos.

A aquest efecte, el Projecte de Convivència contempla mesures i actuacions relacionades amb cadascun dels nivells d'actuació següents:

6.1 Valors i actituds convivencials

Són les mesures i actuacions orientades a desenvolupar en l'alumnat aquelles actituds i valors propis de la competència social i ciutadana que contribueixin a fer-lo competent en la relació amb si mateix, amb els altres i amb el món.

Coeducació

La coeducació és l'acció educativa fonamentada en el reconeixement de les potencialitats i individualitats de les nenes i els nens, i de les noies i els nois, independentment del seu sexe o orientació sexual, potenciant així la igualtat real d'oportunitats. La coeducació cerca l'eliminació de tota mena de discriminació per raó de gènere o d'orientació sexual i el respecte per la diversitat de l'alumnat.

Educar en la coeducació ens permet:

- Garantir una educació lliure d'estereotips sexistes i discriminacions relacionades amb el gènere o amb l'orientació afectivosexual.
- Garantir una orientació acadèmica i professional no sexista.
- Dissenyar intervencions educatives transformadores que sensibilitzin tota la comunitat educativa per tal que es prengui consciència dels elements que generen desigualtats per raó de gènere o d'orientació afectivosexual.
- Prevenir la violència masclista i homòfoba per eliminar conductes de risc, facilitar la detecció prematura de relacions abusives i col·laborar en les intervencions des de l'educació.
- Oferir un canvi de mirada que permeti revisar l'enfocament dels continguts, els mètodes d'ensenyament i els aspectes organitzatius.

Aspectes a millorar:

Sensibilitzar, orientar i formar la comunitat escolar en coeducació, en la prevenció de la violència masclista o per raons d'identitat de gènere, expressió de gènere o orientació afectivosexual.
Cal programar a la PGA actuacions referides a la coeducació i recollir l'avaluació la Memòria de centre.
Recollir i divulgar les bones pràctiques en coeducació.

Actuacions previstes:

	ACTUACIONS	Recursos	Responsable
Centre	<p>Garantir que la informació del traspàs primària-secundària reculli les actuacions en situacions de conductes d'odi i discriminació amb l'alumnat.</p> <p>Proposar cursos de coeducació als i les mestres i a la referent del consell escolar.</p> <p>Realitzar, per part del referent de coeducació del Consell Escolar, un informe valoratiu de les actuacions realitzades en aquest àmbit, elaborant, si escau, propostes de millora, i incloure'l en la memòria anual.</p> <p>Seguir els protocols establerts pel Departament d'Ensenyament per fer arribar les bones pràctiques que el centre realitza i que se'n faci difusió.</p>	<p>Graelles de traspàs PRI-SEC.</p> <p>Formació del Departament Programa <i>Coeduca't</i></p> <p>Proposta d'actuació feta per la referent.</p> <p>Protocol del Departament Fitxa de l'activitat</p>	<p>Tutors/es de 6è Cap d'Estudis</p> <p>Equip Directiu</p> <p>Referent Consell Direcció</p> <p>Equip Directiu</p>
Aula			
Entorn	<p>Col·laborar amb les entitats de l'entorn per promoure accions que afavoreixin la igualtat de gènere.</p> <p>Programar, conjuntament amb l'AMPA formació per a pares i mares per tal de compartir experiències i donar continuïtat i coherència a la tasca coeducadora.</p>	<p>Actuacions de ciutat, Consell dels infants. Diades de la dona treballadora i científica...</p> <p><u>Programa formatiu de prevenció de la violència masclista. Mòduls per a famílies.</u> Xerrades d'experts sobre el tema</p>	<p>Equip directiu</p> <p>AMPA</p>

Educació intercultural

L'Educació intercultural és una resposta pedagògica a l'exigència de preparar els nostres alumnes perquè puguin desenvolupar-se en una societat plural i democràtica. Té com a finalitat última la igualtat en drets, deures i oportunitats de totes les persones, i el dret a la diferència en un marc de valors convivencials compartits. L'educació intercultural promou espais d'inclusió basats en la igualtat i la necessitat de compartir uns valors

comuns que ajudin a conviure en una mateixa comunitat. També promou l'ús de la llengua catalana en un marc plurilingüe com un element de cohesió i igualtat d'oportunitats.

L'educació intercultural ens permet:

- ❑ Una oportunitat per desenvolupar una bona gestió del pluralisme social, afavorint la cohesió i el principi d'inclusió de totes les persones.
- ❑ Centrar les relacions en la confiança i el reconeixement mutu; per la construcció d'una identitat autònoma i una identitat col·lectiva, i el compromís i l'esforç per relacionar-se positivament.
- ❑ Una construcció compartida basada en el diàleg, la interculturalitat i la relació intergeneracional.
- ❑ Treballar amb profunditat els tres eixos bàsics que sustenten l'educació intercultural:
 - *Igualtat*: garantir una educació bàsica i de qualitat per a tothom. Una educació més eficaç i més integradora, amb altes expectatives per a tothom, que ens iguali en oportunitats.
 - *Diversitat*: educar per aprendre a conviure en societats plurals i complexes, comprendre el món en tota la seva diversitat, compartir valors, valorar tothom i per tant, també les seva llengua i cultura, remarcar allò que ens fa iguals, gestionar de forma positiva els conflictes i participar en un projecte de futur compartit.
 - *Identitat*: educar per contribuir a la construcció de personalitats madures i responsables, d'identitat múltiple, amb arrels i sentit de pertinença al territori on viuen; capaces d'adoptar criteris que ajudin a prendre decisions i a gestionar complexitats.

Aspectes a millorar:

Avaluar les mesures destinades a fomentar l'educació intercultural i recollir-ho a la memòria anual del centre.
La coordinació amb les entitats de l'entorn del centre per promoure l'educació intercultural.
Establir propostes d'actuacions específiques a l'alumnat per conèixer i respectar la diversitat social i cultural i per promoure les relacions interpersonals
Recollir l'educació intercultural en els documents del centre
Recollir i difondre les bones pràctiques realitzades al voltant de l'Educació Intercultural.

Actuacions previstes:

	ACTUACIONS	Recursos	Responsable
Centre	Dissenyar en el Pla d'acció tutorial activitats que fomentin el reconeixement i la valoració de la diversitat cultural de l'alumnat.	Pla d'acollida d'alumnes. Activitats del Pla d'acció tutorial.	Tutor/a.

	<p>Fer servir el protocol de prevenció, detecció i intervenció davant conductes d'odi i discriminació en cas de detectar situacions de conflicte que impliquin discriminació per raó d'origen.</p> <p>Incorporar la perspectiva intercultural en el Projecte educatiu i en la resta de documents del centre com a element bàsic per a l'èxit educatiu.</p> <p>Incorporar la valoració i reconeixement de totes les llengües existents al centre en el Projecte Lingüístic de Centre.</p> <p>Programar actuacions específiques de sensibilització (clautres, reunions informatives, comissions mixtes, etc.) sobre l'Educació Intercultural.</p>	<p>Protocol del Departament.</p> <p>Projecte Educatiu de Centre.</p> <p>Projecte Lingüístic.</p> <p>Manual desmuntant rumors</p>	<p>Equip Directiu.</p> <p>Equip Directiu.</p> <p>Equip Directiu.</p> <p>Equip Directiu.</p>
Aula	<p>Fer present a l'aula la varietat de llengües d'origen i utilitzar-les com un recurs lingüístic per al treball curricular.</p> <p>Fomentar la incorporació de la perspectiva intercultural a les accions educatives de totes les àrees i matèries del currículum.</p> <p>Plantejar activitats escolars que permetin que l'alumnat d'altres orígens mostri els seus coneixements o habilitats.</p>	<p>Manual del Departament: Llengües d'origen</p> <p>Web de L'Associació Sociocultural Punt d'Intercanvi amb contes en diferents idiomes: Col·lecció "Tu i Jo, Nosaltres"</p> <p>Dia de les llengües familiars</p>	<p>Equip Directiu.</p> <p>Claustre.</p> <p>Claustre.</p>
Entorn	<p>Organitzar conjuntament amb les AMPA activitats i jornades que fomentin la convivència i el coneixement mutu de les famílies atenent a la diversitat familiar.</p> <p>Promoure actuacions d'acollida, acompanyament i suport a les famílies d'origen estranger.</p> <p>Utilitzar els recursos i orientacions de l'espai Famílies</p>	<p>Participació de les famílies en la diada de les Llengües familiars.</p> <p>Projecte: "Programa Social para el Apoyo Familiar al Éxito Educativo"</p> <p>Espai Famílies del Departament</p>	<p>AMPA</p> <p>AMPA</p>

	del web del Departament d'Educació referents a l'educació en valors i orientar-ne l'ús.		
--	---	--	--

Educació per la Pau

L'educació per la pau té com a objectiu fomentar una cultura de pau i no-violència, juntament amb els valors que fan possible preservar i millorar la vida de totes les persones.

Considerem la pau no només com a no-violència, no-guerra, sinó com un estat de convivència en què les persones puguin establir entre elles relacions d'harmonia que ens portin a una societat lliure i equitativa. L'educació per a la pau està conformada per tots els valors, comportaments, pràctiques, actituds, sentiments i creences.

L'educació per la pau ens permet:

- L'articulació d'una vida en comú en pau i harmonia que ens faciliti posar en pràctica accions concretes com a ciutadans i ciutadanes que formen part d'un món complex i global.
- La posada en pràctica d'accions concretes que afavoreixen la bona convivència i que gestionen el conflicte com una oportunitat per dialogar i resoldre des de l'harmonia i la serenitat.
- Donar valor a la importància de respectar els drets humans de totes les persones.
- Incloure al currículum, de manera transversal, continguts propis de l'Educació per la Pau, entenent-la com aquella que té la Pau com a objectiu a l'hora de contribuir a la construcció d'una societat fonamentada en els valors propis de la cultura de la Pau.

Aspectes a millorar:

Formar la comunitat escolar en hàbits i estratègies que potenciïn la cultura de la pau i el coneixement dels drets humans.
Avaluar les mesures destinades a fomentar l'educació per la pau entre la comunitat escolar i recollir-ho en la memòria anual del centre.

Actuacions previstes:

	ACTUACIONS	Recursos	Responsable
Centre	Incloure en el Pla de formació de centre actuacions formatives relacionades amb la cultura de la pau.	Oferta formativa del Departament	Equip Directiu.
	Incloure en la memòria anual la valoració de les actuacions	Eina de valoració del Departament; Valoració de	Equip Directiu.

	<p>realitzades per promoure l'educació per la pau, elaborant, si escau, propostes de millora.</p> <p>Recollir el grau de satisfacció dels diferents agents de la comunitat escolar sobre les mesures i actuacions destinades a fomentar l'educació per la pau en el centre.</p>	<p>les actuacions</p> <p>Enquestes de satisfacció Elaborar un qüestionari de clima escolar semblant al de l'ins. Bellera: Resultats del qüestionari de clima escolar.</p>	Equip Directiu.
Aula	<p>Utilitzar diferents sistemes de comunicació per tal de fomentar l'acció tutorial compartida amb les famílies.</p> <p>Assegurar-nos que els materials educatius utilitzats estan impregnats de valors fonamentadors d'una cultura de pau.</p> <p>Fomentar l'esperit crític per identificar, revisar i superar qualsevol situació de desigualtat (currículum ocult, discriminacions, etc.).</p>	<p>Correu electrònic. Videotrucada.</p> <p>Jocs i dinàmiques per la Pau Guia d'educació en drets humans Càpsules de Pau</p>	<p>Tutor/a</p> <p>Tutor/a</p> <p>Claustre</p>
Entorn	<p>Col·laborar amb les entitats de l'entorn per promoure accions de servei comunitari.</p> <p>Convidar agents educatius de l'entorn a participar en les activitats formatives del centre.</p>	<p>Alumnes dels Instituts C. Bellera.</p> <p>Activitats organitzades des de l'Ajuntament. Xerrades de Mossos d'Esquadra</p>	Equip Directiu

Educació socioemocional

Entenem per educació socioemocional la que permet capacitar per conèixer i reconèixer les pròpies emocions i les dels altres, i saber expressar-les, utilitzar-les i gestionar-les de manera positiva. Això permet adquirir unes adequades actituds personals que ajuden a establir i mantenir bones relacions amb els altres i a viure en societat. La bona salut emocional facilita també el treball cooperatiu i la gestió positiva dels conflictes, de tal manera que es contribueixi a generar un bon clima de convivència, amb vincles de confiança i suport pot facilitar que l'aprenentatge sigui més significatiu, interessant i engrescador i, conseqüentment, l'èxit educatiu de tots els nens i les nenes.

L'acompanyament emocional ens permet:

- ❑ Potenciar el desenvolupament de les competències socioemocionals com a element essencial per a la formació integral dels alumnes i les alumnes.
- ❑ Desenvolupar la consciència emocional que implica percebre els propis sentiments i emocions, ser capaç d'identificar-los i de posar-los nom.
- ❑ Regulació emocional permetent gestionar les emocions de manera apropiada, tant per prevenir estats emocionals negatius (l'ansietat, l'estrès, la depressió...) com per generar emocions positives (l'alegria, l'amor, l'humor...). Requereix de l'autocontrol de les emocions (impulsivitat, ira, violència...)
- ❑ Autonomia emocional facilitant l'autogestió personal, en la qual intervenen diversos elements com l'autoestima, l'autoconeixement, la capacitat de demanar ajuda, la resiliència o l'autoeficàcia emocional, entesa com la capacitat de generar les emocions desitjades.
- ❑ Millorar la competència social que comporta mantenir bones relacions amb altres persones, el que implica dominar les habilitats socials bàsiques (saber disculpar-se, dir no...) i disposar de capacitat per a la comunicació efectiva, amb actituds prosocials i de cooperació. L'assertivitat, entesa com la capacitat de saber defensar les pròpies idees acceptant i respectant alhora les dels altres.

Aspectes a millorar:

Formar la comunitat escolar en hàbits i estratègies que potenciïn l'educació socioemocional.
Recollir i difondre les bones pràctiques realitzades al voltant de l'educació socioemocional.
Avaluar les mesures destinades a fomentar l'educació socioemocional entre la comunitat escolar i recollir-ho en la memòria anual del centre.

Actuacions previstes:

	ACTUACIONS	Recursos	Responsable
Centre	<p>Aportar les experiències que es duen a terme en el centre als seminaris de traspàs primària-secundària, reunions amb altres centres de l'entorn.</p> <p>Incloure en la memòria anual la valoració de les actuacions realitzades per promoure l'educació socioemocional, elaborant, si escau, propostes de millora.</p>	<p>Informació de traspàs Primària-Secundària</p> <p>Enquestes a la comunitat educativa.</p>	<p>Tutors/es de 6è Equip Directiu.</p> <p>Equip Directiu.</p>
Aula	Utilitzar l'aplicació informàtica Escola i famílies per tal de fomentar l'acció tutorial compartida.	<p>Escola i Famílies. acció tutorial compartida.</p> <p>Activitats per a alumnes</p>	Tutor/a

Entorn	<p>Convidar agents educatius de l'entorn a participar en les activitats formatives del centre.</p> <p>Coordinar-se amb les biblioteques municipals per potenciar les capacitats comunicatives (gust per la lectura, etc.) i el respecte per la diversitat lingüística (per exemple, l'activitat "conta contes").</p> <p>Participar en projectes i activitats públiques, conjuntament amb altres centres, que desenvolupin la capacitat de comunicació de l'alumnat com un element d'interrelació.</p>	<p>Agents educatius de l'entorn.</p> <p>Lectura en família. Biblioteca BRU.</p> <p>Trobades de lectura en veu alta. Projecte cantània Projecte Art al museu...</p>	<p>Equip Directiu.</p> <p>Coordinadores de cicle.</p> <p>Equip Directiu.</p>
---------------	---	--	--

Educació en el respecte

Entenem el respecte com l'actitud de reconeixement dels drets de les persones i la valoració de la seva identitat, opinió i manera de pensar. Constitueix el principi bàsic per viure i convida en societat. En les relacions humanes, el respecte es manifesta en una forma de mirar i de tractar els altres, de manera atenta evitant envair-los.

A l'escola eduquem pel diàleg com a forma bàsica de respecte oferint models positius i tenint el respecte com a component transversal de totes les activitats, oferint bons models.

Diferenciem el respecte a un mateix, el respecte als altres i el respecte al món.

Respectar-se un mateix és atendre i satisfer les pròpies necessitats, conèixer i valorar les pròpies qualitats i valors, i acceptar els errors. Només aprenent a respectar-se un mateix es pot respectar, valorar i acceptar les diferències i els errors dels altres. A l'escola hem de promoure el respecte a si mateix sense dependre de l'opinió o el reconeixement dels altres. Una bona autoestima li permetrà ser positiu, tenir confiança en si mateix i en els altres.

Educar en el respecte envers els i les altres, i el respecte al món. Implica l'acceptació i el reconeixement de les altres persones, dels seus drets i la seva forma de pensar. A l'escola tenim unes normes clares que garanteixen aquest respecte entre totes les persones de la comunitat educativa. Cal sensibilitzar l'alumnat de la importància de tenir cura del seu entorn més proper, de la natura i del medi ambient.

En el marc del Projecte de Convivència, el respecte entre els diversos membres de la comunitat educativa constitueix un valor fonamental per tal d'aconseguir un bon clima de centre i l'èxit educatiu de tot l'alumnat.

L'educació en el respecte ens permet:

- ❑ Sensibilitzar sobre la importància del respecte com un principi bàsic en l'aprenentatge.

- ❑ Prendre consciència que tota la comunitat escolar som un model de referència per a l'alumnat.
- ❑ Tenir present el reconeixement de la pluralitat de creences i opinions, i la necessitat d'evitar qualsevol tipus de discriminació per motius d'origen, sexe o altra condició.
- ❑ Potenciar el treball en equip per tal de facilitar les relacions entre les persones de la comunitat educativa.

Aspectes a millorar:

Avaluar les mesures i actuacions realitzades en el centre per promoure el respecte i ho recollim en la memòria anual.
Promoure accions que potenciïn el coneixement i el respecte envers l'entorn.
Recollir i difondre les bones pràctiques i els recursos utilitzats per promoure el respecte en la comunitat escolar.

Actuacions previstes:

	ACTUACIONS	Recursos	Responsable
Centre	<p>Seguir les instruccions establertes pel Departament d'Educació per fer arribar les bones pràctiques que el centre realitza i que se'n faci difusió.</p> <p>Incloure en la memòria anual la valoració de les actuacions realitzades per promoure l'educació en el respecte, elaborant, si escau, propostes de millora.</p> <p>Recollir el grau de satisfacció dels diferents agents de la comunitat escolar sobre el respecte en diversos àmbits d'intervenció: aula, centre i entorn.</p> <p>Iniciar a Educació Infantil un Pla de reciclatge que es pugui ampliar a primària en anys consecutius.</p>	<p>Aplicacions del Departament.</p> <p>Valoració de les actuacions</p> <p>Grau de satisfacció de la comunitat educativa en relació amb la convivència</p> <p>Acords de cicle sobre actuacions i material.</p>	<p>Equip Directiu.</p> <p>Equip Directiu.</p> <p>Equip Directiu.</p> <p>Tutores i coordinadora EI.</p>
Aula	<p>Potenciar les sortides escolars des de cada àrea i el treball amb altres centres per conèixer millor i</p>	<p>Diades promogudes per les entitats o l'Ajuntament.</p>	<p>Claustre</p>

	respectar el nostre entorn.		
Entorn	Col·laborar amb les entitats de l'entorn per promoure accions de servei comunitari. Col·laborar en l'elaboració i desenvolupament de projectes solidaris i cooperatius amb altres centres de l'entorn.	Institut C. Bellera. Pla d'Entorn. Projecte d'emprenedoria.	Equip Directiu. Tutors/es de 5è

Educació en la gestió positiva del conflicte

Definim el conflicte com una situació en la qual dues o més persones estan en desacord perquè els seus interessos són incompatibles o bé els perceben així.

L'educació en la gestió positiva dels conflictes té com a objectiu primordial proporcionar a l'alumnat les eines, les estratègies i les habilitats necessàries per entendre el conflicte com una oportunitat d'aprenentatge i gestionar-lo de manera constructiva per tal de transformar-lo eliminant els factors violents.

A l'escola hem d'anar educant els alumnes de cara a utilitzar la mediació com un procés de gestió positiva de conflictes ja que parteix del fet que, quan es produeix un conflicte, no es tracta de guanyar o perdre, sinó d'intentar arribar a un acord consensuat i cooperatiu entre les dues parts amb l'ajuda d'un tercer..

L'educació en la resolució positiva dels conflictes ens permet:

- Dotar els alumnes d'eines preventives i de gestió davant el conflicte, de competències individuals que els permetin gestionar-se de manera autònoma i responsable.
- Proporcionar-los habilitats i estratègies que els permetin evitar, si és possible, l'aparició de conductes o situacions violentes.
- A nivell grupal, promoure la cohesió del grup, la comunicació, la presa de decisions de manera consensuada i el treball cooperatiu per tal de potenciar un clima que faciliti les relacions interpersonals.
- Fomentar la cultura de la mediació ja que promou els canvis necessaris perquè cada persona afronti els conflictes convertint-se en part de la solució.
- L'ús de pràctiques restauratives a l'escola. Són eines que pretenen millorar la convivència a través de la creació de vincles, de fer comunitat i abordar el conflicte des de la reparació del dany i el restabliment de les relacions personals.

Aspectes a millorar:

Avaluar el funcionament dels processos d'intervenció i resolució dels conflictes i recollir-ho en la memòria anual del centre.
Disposar d'un servei de mediació escolar.

Actuacions previstes:

	ACTUACIONS	Recursos	Responsable
Centre	<p>Aprofitar la celebració de dates reconegudes internacionalment per impulsar l'educació en la gestió positiva dels conflictes i la millora del clima de convivència (DENIP, Dia Europeu de la mediació escolar, Dia de la prevenció de la violència contra les dones, Dia dels drets humans, etc.).</p> <p>Aportar les experiències que es duen a terme en el centre als seminaris de traspàs primària-secundària o reunions amb altres centres de l'entorn.</p> <p>Difondre la cultura de mediació mitjançant, tríptics, murals, vídeos, la celebració del dia de la mediació, etc.</p> <p>Organitzar el servei de mediació.</p>	<p>21-G. Dia Europeu de la Mediació.</p> <p>La mediació escolar.</p> <p>Educació socioemocional.</p> <p>Informació de traspàs primària-secundària</p> <p>Adaptació d'activitats de: Quadern de mediació</p> <p>Tríptics, murals, vídeos...</p> <p>Quadern de mediació Pàg 76-80</p>	<p>Equip Directiu.</p> <p>Cap d'Estudis.</p> <p>Equip de coordinació.</p> <p>Claustre</p>
Aula	<p>Implementar sessions de conscienciació i de formació amb l'alumnat sobre la resolució de conflictes i la mediació entre iguals.</p> <p>Impulsar projectes que fomentin les relacions d'ajuda i aprenentatge entre iguals (tutoria entre iguals, aprenentatge entre iguals, apadrinament, etc.).</p> <p>Potenciar el treball cooperatiu i el treball per projectes en tots els àmbits del centre educatiu per afavorir les relacions assertives.</p>	<p>Quadern de mediació Programa de competència social.</p> <p>Programa de competència social.</p> <p>Programa Tutoria entre iguals.</p> <p>La cooperació entre l'alumnat.</p>	<p>Claustre.</p> <p>Claustre</p>
Entorn	<p>Impulsar l'intercanvi d'experiències en relació a l'educació en la gestió positiva</p>	<p>Sessions de seminaris de direcció, Cap d'estudis i Pri-sec.</p>	<p>Equip Directiu.</p>

	del conflicte entre els centres educatius d'un territori. Promoure que les entitats de l'entorn incloguin entre les seves actuacions activitats i tallers sobre les habilitats per gestionar positivament els conflictes.	Participació en el Consell Escolar Municipal.	Equip Directiu. AMPA Consell Escolar.
--	--	---	---

Educació en l'esforç i la responsabilitat

L'esforç és la capacitat que tenim de treballar durant un temps continuat per aconseguir uns objectius determinats. A l'escola l'esforç constitueix la base fonamental perquè l'alumnat obtingui un major rendiment. El valor de l'esforç ajudarà els nens i les nenes a ampliar al màxim les capacitats que porten dins per obtenir uns millors resultats. També els permetrà vèncer i superar els obstacles en els diferents àmbits de la seva vida.

La responsabilitat és la capacitat de dur a terme els compromisos adquirits i d'assumir les conseqüències dels seus actes. En l'àmbit escolar, es tractaria, doncs, d'aconseguir que l'alumnat es comprometí en el procés d'aprenentatge, és a dir, que sabés quins són els seus deures i dur-los a terme de la forma més autònoma possible.

Educar en l'esforç i la responsabilitat ens permet:

- ❑ Contrarestar la idea de l'èxit fàcil que sovint els hi arriba des dels mitjans de comunicació i continuar incidint en el fet que les fites o objectius només es poden assolir a partir de l'esforç, la responsabilitat i la capacitat de superació.
- ❑ Impulsar i fomentar el compromís de l'alumnat amb el seu procés d'aprenentatge.

Aspectes a millorar:

Avaluar les mesures destinades a fomentar els valors entre la comunitat escolar i recollir-ho en la memòria anual del centre.
Recollir i difondre les bones pràctiques realitzades al voltant del valor de l'esforç i la responsabilitat.

Actuacions previstes:

	ACTUACIONS	Recursos	Responsable
Centre	Recollir la valoració dels alumnes sobre el propi esforç en el seu procés d'aprenentatge.	Enquesta de satisfacció	Equip Directiu. Tutor/a

Aula	Iniciar l'alumnat en l'ús de les carpetes d'aprenentatge, diaris d'aula i altres mecanismes de recollida de valoracions sobre el propi procés d'aprenentatge.	Diari d'aula, carpeta d'aprenentatge...	Tutor/a
Entorn	Publicitar a la web o als blocs de les aules bons models de treballs o projectes destacant l'esforç com atribut important.	Web, blocs d'aula i d'especialitat	Equip Directiu. Tutor/a

Inclusió

L'educació inclusiva és aquella que ofereix a tots els infants i joves altes expectatives d'èxit educatiu, independentment de les seves característiques, necessitats o singularitats, i els aporta l'oportunitat de créixer i aprendre conjuntament compartint experiències i situacions d'aprenentatge.

L'educació inclusiva és juntament amb la cohesió social un dels principis fonamentals del sistema educatiu català. En aquest sentit, l'escola facilita a l'alumnat els suports dels que disposa perquè pugui participar en el programa del centre educatiu. Això implica identificar les barreres personals que dificulten l'aprenentatge, la socialització i la participació i eliminar-les o minimitzar-les utilitzant mesures i suports universals, addicionals i/o intensius.

A través de l'educació inclusiva podem crear nous marcs de convivència i generar noves complicitats que afavoreixin l'equitat i la cohesió social per tal d'avançar, col·lectivament, en la igualtat de drets i oportunitats de totes les persones, sense discriminacions.

Educar en la inclusió ens permet:

- El reconeixement de la diversitat com un fet universal.
- Una nova mirada per donar resposta a tots els alumnes a través de la personalització de l'aprenentatge per tal que cada alumne pugui desenvolupar al màxim les seves potencialitats.
- L'equitat i la igualtat d'oportunitats com a dret de tots els alumnes a rebre una educació integral i amb expectatives d'èxit.
- La participació i la coreponsabilitat per construir un projecte comú a partir del diàleg, la comunicació i el respecte.
- La formació del professorat per promocionar oportunitats de creixement col·lectiu i per desenvolupar projectes educatius compartits.
- Un canvi de mirada envers les expectatives d'aprenentatge de tot l'alumnat, un reconeixement de les possibilitats d'aprendre els uns i les unes dels i de les altres.
- Un treball interactiu dels diferents professionals per donar respostes adequades a les necessitats de l'alumnat.

Aspectes a millorar:

Diversificar les formes d'avaluació per donar resposta a les diverses maneres d'aprendre.

Formació a les famílies dels beneficiaris que implica conviure amb la diversitat a l'aula.

Actuacions previstes:

	ACTUACIONS	Recursos	Responsable
Centre	Promoure xerrades formatives sobre la importància de la diversitat en la convivència a l'aula i en la formació personal dels alumnes.	Professorat i professionals externs experts.	Equip Directiu.
Aula	Personalització de l'aprenentatge.	Formació del claustre. Ús de diferents metodologies i didàctica.	Claustre.
Entorn			

6.2 Resolució de conflictes.

A l'escola cal abordar de manera efectiva les tensions inevitables del dia a dia i proposar accions i protocols per a la reconciliació entre les parts, reparar els danys i establir les bases per evitar-ne la repetició.

Contemplem que el conflicte forma part de la convivència i que cal enmarcar cada acció o situació en l'etapa de desenvolupament en què es troba l'infant o els infants que el protagonitzen.

Absentisme

L'absentisme és l'absència reiterada i no justificada, dins l'horari escolar, d'alumnat en edat d'escolarització obligatòria en el centre educatiu on està matriculat.

Es pot manifestar de tres maneres diferents:

- a) No escolarització.
- b) Abandó escolar.
- c) Desescolarització.

A l'escola no es donen situacions en les que l'alumnat faci absentisme reiteradament. En les poques situacions que s'ha detectat, s'ha aplicat els protocols corresponents per tal d'arribar a la seva solució.

Estimulem el compromís de l'alumnat en el propi procés educatiu per afavorir la seva assistència, ens esforcem per acompanyar i implicar a les famílies que ho necessiten per evitar situacions d'absentisme, sensibilitzem el claustre en la importància d'intervenir

amb rapidesa i de forma coordinada davant possibles situacions d'impuntualitat reiterada o de moltes faltes d'assistència.

Educar en la inclusió ens permet:

- ❑ Fer un seguiment i acompanyament dels alumnes i les seves famílies per part del professorat. Detectar i acompanyar en les problemàtiques familiars que puguin implicar absentisme total o parcial.
- ❑ Sensibilització de la comunitat educativa en la importància de l'assistència a classe.

Aspectes a millorar:

Coordinació amb altres centres per intercanviar experiències i pràctiques sobre la gestió i el tractament dels casos d'absentisme.

Actuacions previstes:

	ACTUACIONS	Recursos	Responsable
Centre			
Aula			
Entorn	Dur a terme un seguiment i una orientació molt pautada dels casos de risc d'absentisme en la transició entre les etapes educatives: Infantil-primària i primària-secundària.	Informació de traspàs primària-secundària	Equip Directiu.

Conflictes lleus i greus.

Els **conflictes lleus** són el conjunt de conductes contràries a les normes de convivència del centre. Es tracta, majoritàriament, de conductes disruptives a l'aula i situacions de conflicte interpersonal. Les Normes d'organització i funcionament de centre recullen la tipificació de faltes lleus, greus i molt greus així com les mesures correctores.

Són considerades conductes contràries a la convivència totes les tipificades per l'article 37.1 de la Llei d'Educació, quan no siguin de caràcter greu, i també les faltes injustificades d'assistència a classe i de puntualitat.

A nivell d'aula:

- Quan hi ha un conflicte a l'aula o en algun espai del centre, l'abordem directament amb els implicats.
- Analitzem, en el grup classe, les causes dels conflictes que sorgeixen a l'aula, a l'escola o fora d'ella i ens plantejem estratègies per a la seva resolució.

- Actuem davant dels conflictes relacionats amb la violència : assetjaments, agressions, amenaces, de gènere,...
- Estimulem i valorem la implicació de les famílies per aconseguir un clima d'aula positiu i constructiu.

A nivell d'escola:

- El clima i la cultura de centre fomenten el respecte, les actituds d'acollida i l'acceptació de les diferències com un valor.
- Hi ha un clima de col·laboració i respecte entre els docents, l'alumnat i les famílies.
- Abordem els petits conflictes com a part natural de la convivència i els aprofitem per desenvolupar actituds proactives i estratègies de resolució.
- Les NOFC contenen la tipificació dels petits conflictes, la seva diferenciació amb els conflictes greus, i també les actuacions que cal emprendre en cada cas.

Els **conflictes greus** són aquelles situacions de violència verbal o física que perjudiquen la convivència en el centre perquè generen sentiments d'indefensió, inseguretat i angoixa a algun membre de la comunitat educativa.

En cas de conflicte greu es requereix l'aplicació del règim disciplinari previst al Decret de Drets i Deures de l'alumnat no universitari (DOGC 6 de juliol de 2006), i les concrecions que figuren a les nostres Normes d'Organització i Funcionament de Centre.

A nivell d'aula:

- Els tutors i les tutores fan activitats amb el grup-classe per discernir i prevenir conductes greument perjudicials per a la convivència.
- Fem conèixer el Decret de drets i deures de l'alumnat i les NOFC del centre i les conseqüències previstes quan es produeixen faltes greus.
- A les sessions de tutoria i en altres matèries parlem de la necessitat de gaudir d'un clima de necessitat i confiança.

A nivell d'escola:

- Diferenciem de manera clara entre conflictes lleus i conflictes greus i establim les actuacions que cal seguir en cada cas.
- Disposem de protocols d'actuació propis o del Departament d'Educació i canals d'intervenció per als casos de conflictes greus.
- Les famílies coneixen les NOFC de l'escola que estan publicades al web.

Aspectes **a millorar**:

Formar la comunitat educativa en tècniques i destreses de gestió i resolució de conflictes.

Actuacions previstes:

	ACTUACIONS	Recursos	Responsable
Centre	Implementar tallers o xerrades formatives per a docents, alumnes i famílies.	Formadors especialistes en temes de bullying, assetjament, conductes	Equip Directiu.

		disruptives...	
Aula			
Entorn			

6.3 Organització de centre

Per tal d'afavorir una bona convivència cal que l'escola tingui clares quines són les mesures, les actuacions i el marc organitzatiu necessari que permetin gestionar, facilitar i articular tant les actuacions com els processos necessaris.

Aspectes com l'acollida a mestres, alumnes i famílies noves, la comunicació dins i fora de la comunitat escolar, la gestió dels recursos i la participació cal tenir-los presents per a la bona convivència a l'escola.

Acollida

Som un centre acollidor. Tenim especial cura en l'acollida de l'alumnat i les famílies noves al centre així com l'acollida del professorat, alumnes de pràctiques i altre personal que intervé.

Considerem l'acollida com un factor fonamental per a la convivència i l'èxit educatiu de l'alumnat. El claustre està sensibilitzat sobre la importància d'una bona acollida a qualsevol membre de la comunitat escolar i també de conscienciar alumnes i famílies sobre la necessitat de la seva col.laboració per a la bona integració dels nous membres.

Els documents de centre recullen les actuacions que es duen a terme per a l'acollida:

- Pla d'acció tutorial: Es recullen mesures i activitats per a l'acollida d'alumnes i famílies.
- Pla d'acollida als mestres nous i un altre pels alumnes de pràctiques de magisteri.
- La Carta de compromís educatiu on queden recollits els compromisos per part del centre i les famílies.

Treballem per crear i mantenir una imatge acollidora de l'escola. Tenim cura de la gestió emocional en els processos d'acollida fomentant la confiança en els primers contactes a través d'entrevistes personals.

Aspectes a millorar:

Avaluar el funcionament del pla d'acollida i recollir-ho en la memòria anual del centre.
Revisar i ampliar el Pla d'acollida de centre per tal de recollir l'acollida a les famílies i alumnes nous.
Repensar els diferents espais del centre per tal que l'escola esdevingui un espai acollidor.

Actuacions previstes:

	ACTUACIONS	Recursos	Responsable
Centre	<p>Aportar les experiències que es duen a terme en el centre als seminaris de traspàs primària-secundària, reunions amb altres centres de l'entorn, espais virtuals d'intercanvi o pràctica compartida (xtec.cat), etc.</p> <p>Incloure la valoració del pla d'acollida en la memòria anual, elaborant, si escau, propostes de millora.</p> <p>Recollir el grau de satisfacció del procés d'acollida de les diverses persones que s'incorporen al centre.</p> <p>Revisar i ampliar el Pla d'acollida de centre per tal de recollir l'acollida a les famílies i alumnes nous.</p> <p>Formació al claustre sobre la importància dels espais com a agent educador.</p>	<p>Valoració del claustre.</p> <p>Enquestes de satisfacció.</p> <p>El propi document.</p> <p>Pla de formació</p>	<p>Equip Directiu.</p> <p>Equip Directiu.</p> <p>Equip Directiu.</p> <p>Equip Directiu.</p> <p>Equip Directiu.</p>
Aula			
Entorn			

Comunicació

Des d'una perspectiva organitzativa, el centre disposa d'uns canals de comunicació que permeten a tothom, o bé accedir a la informació que necessiten en el moment que la necessiten, o bé posar-se en contacte amb les persones que tenen el coneixement.

Destaquem, tal com recull el nostre projecte lingüístic, la llengua catalana com element fonamental de comunicació i cohesió social, sent la llengua comuna de relació en un marc de respecte a la diversitat lingüística.

De manera progressiva hem anat incorporant les tecnologies de l'informació i la comunicació ja que aquestes permeten una comunicació fluïda i immediata entre els diferents membres de la comunitat educativa alhora que faciliten l'accés a la informació.

Utilitzem: correu electrònic, repositori de documents compartits, plataformes educatives, web de centre, blocs d'aula, etc.

A nivell d'aula destaquem l'acció tutorial del grup i l'acció tutorial individual. La tutoria de grup és un espai de comunicació de l'alumnat basat en el respecte i l'assertivitat: establint pautes de comunicació que afavoreixin el bon clima de l'aula, potenciant les assemblees de classe i les assemblees de delegats i delegades com entorns de comunicació bàsics. Duem a terme sistemàticament les tutories individuals amb els i les alumnes: seguint pautes d'entrevistes acordades per l'equip de mestres, fomentant el clima de confiança personal mestre-alumne.

Disposem d'eines, estratègies i mecanismes de comunicació amb l'alumnat per afavorir el seu procés educatiu: vetllant per l'ús correcte de les agendes (física i digital) i la llibreta reportera en el cas dels més petits, establint comunicació ràpida amb les famílies per la justificació de faltes d'assistència, aprofitant els moment de lliurament de notes o valoracions del treball fet com un moment de revisió dels objectius personals.

A nivell virtual hem anat desenvolupant sistemes d'informació i comunicació digitals. S'utilitza el bloc d'aula, l'agenda electrònica i les eines google educació vetllant pel bon ús de les eines digitals. La difusió per grups de whatsapp i correus electrònics per la comunicació ràpida amb les famílies.

Aspectes a millorar:

Recollir i difondre les bones pràctiques realitzades al voltant de la comunicació.
Elaborar el Pla de comunicació de centre.

Actuacions previstes:

	ACTUACIONS	Recursos	Responsable
Centre	Elaborar el Pla de comunicació de l'Escola.	El propi pla.	Equip directiu.
	Recollir l'opinió de les famílies i el seu grau de satisfacció al final de cada curs.	Enquesta de satisfacció.	Equip directiu
Aula			
Entorn			

Estructura i gestió de recursos

El centre afavoreix l'organització, la planificació, coordinació i seguiment de les activitats previstes per a la consecució de determinats objectius així com la gestió dels seus recursos tant humans com materials.

A nivell d'aula:

Es treballen les rutines organitzatives i convencionals dedicant els primers dies de classe a treballar aquelles que afavoreixin l'aprenentatge (encarregats, delegats, el lloc destinat a cada cosa...), treballant la interiorització de les normes dins l'aula, tenint l'aula preparada i els materials de cada sessió, vetllant pel bon clima d'aula abans de començar la feina.

S'organitza l'aula en funció de l'alumnat tenint en compte la part de relacions socials o les necessitats segons les metodologies emprades. L'alumnat participa en la gestió i funcionament de l'aula per tal que fomentin l'aprenentatge compartit, fomentant l'aprenentatge entre iguals, distributiu i l'assumpció de responsabilitats per part de tothom (per exemple, utilitzant les assemblees d'aula per a la gestió de la pròpia classe, potenciant el lideratge, càrrecs i responsabilitats periòdicament) i promovent la participació de l'alumnat en l'elaboració i el seguiment de les normes de classe.

A nivell d'escola:

L'escola recull en els documents del centre estratègies organitzatives que afavoreixen el clima de centre: Projecte educatiu, projecte de direcció, programació general anual, normes d'organització i funcionament, Carta de compromís ...

S'apliquen criteris pedagògics en la confecció d'horaris. S'organitzem els espais per afavorir un bon clima de centre. S'estableixen processos de gestió del coneixement que afavoreixin la millora del funcionament del centre: creant entorns virtuals per compartir documents i acords, facilitant espais de treball en grup. S'avaluen a través d'enquestes de satisfacció adreçades a la comunitat educativa diferents aspectes de l'organització i la gestió de recursos del centre.

Impliquem les famílies a través de l'Ampa i del Consell escolar en la gestió del centre. Pel que fa a l'entorn formem part de xarxes educatives com el Pla d'entorn de Granollers i Pla català de l'esport escolar.

Aspectes **a millorar**:

Recollir i difondre les bones pràctiques realitzades al voltant de l'organització i gestió dels recursos.
Elaborar un mapa de recursos de la zona educativa de l'entorn, difondre'l i orientar el seu ús.

Actuacions previstes:

	ACTUACIONS	Recursos	Responsable
--	-------------------	-----------------	--------------------

Centre	Difondre a la web de l'escola i a la Memòria de centre les actuacions d'organització de centre que considerem importants.	Web de l'escola.	Equip directiu.
Aula			
Entorn	Elaborar el mapa de recursos amb què pot comptar la comunitat educativa per atendre les diferents necessitats	Tots els de l'entorn i el Pla d'entorn de Granollers	Equip directiu

Norma

La norma és l'instrument regulador de la convivència que té com a finalitat garantir els drets i els deures de tothom. Les Normes d'Organització i Funcionament de Centre recullen la proposta normativa per a la nostra escola. Tenint en compte les etapes de desenvolupament dels nens i les nenes i les característiques individuals de cada infant es valora el grau de responsabilitat pel que fa al seu acompliment fent una evolució progressiva entre el que és l'establiment i coneixement dels límits fins a l'acompliment de les normes.

A nivell d'aula:

Utilitzem les assemblees d'aula, el consell de delegats i delegades i les tutories de grup i individuals per parlar de les normes i de la necessitat de reformular-les, si cal, perquè siguin entenedores per a tot l'alumnat.

Tenim normes d'aula clares i concretes ajustades a les diferents etapes educatives (Educació infantil i primària) i les diferents edats del alumnes. Per tal d'assegurar el compromís de tothom aquestes normes d'aula s'elaboren amb els i les alumnes incidint en els deures o responsabilitats. Les valorem i revisem anualment el Consell de delegats.

A nivell de centre:

Recollim en els documents del centre la concreció de les normes de convivència: Projecte Educatiu, Normes d'Organització i Funcionament de Centre, Carta de compromís educatiu, Pla d'acció tutorial i Programació General Anual.

Difonem els documents que recullen les normes del centre a la web a l'apartat de documents, a través de les reunions de pares i mares d'inici de curs o quan es considera oportú convocar reunió, en comunicacions personalitzades o de grup classe quan és necessari. Les NOFC recullen les mesures sancionadores i educadores corresponents a l'incompliment de les normes.

Avaluem a través d'enquestes de satisfacció de la comunitat escolar el coneixement i compliment de les normes i ho recollim a la Memòria anual. Impliquem les famílies en l'elaboració i gestió de les normes, a través del Consell Escolar i Comissió de convivència.

A nivell d'entorn ens coordinem amb diferents agents de l'entorn per donar coherència a la normativa que incideix directament en els infants: xerrades de diferents agents en activitats formatives per donar a conèixer normatives d'ús de la via pública.

Aspectes a millorar:

Avaluar les mesures destinades a fomentar el coneixement i el compliment de les normes i recollir-ho en la memòria anual del centre.
Establir un protocol de difusió i aplicació de les normes de convivència en el centre i les conseqüències del seu incompliment.
Recollir i difondre les bones pràctiques realitzades al voltant de les normes de convivència.

Actuacions previstes:

	ACTUACIONS	Recursos	Responsable
Centre	Recollir a la Memòria anual les actuacions dutes a terme. Elaboració d'un protocol de difusió de les normes de centre.	Memòria de les actuacions.	Equip Directiu. Equip Directiu.
Aula			
Entorn			

Participació

Participar implica ser i sentir-se part d'una organització, és una manera d'unir esforços, de generar sentiment de comunitat, de crear un ambient inclusiu i de ser el protagonista del propi procés educatiu.

A nivell d'aula:

Fomentem la participació de l'alumnat en la gestió i organització de l'aula a través de les assemblees, de l'elaboració de les normes de la classe i del debat sobre el paper i les atribucions dels delegats i delegades.

Utilitzem metodologies que fomenten la participació com són el treball per projectes, treball cooperatiu, acollida als alumnes nous, dinàmiques de treballs en grup i per parelles...Estimulem la participació en la seva pròpia avaluació fomentant processos d'autoavaluació i coavaluació.

A nivell de centre:

Es duen a terme actuacions per sensibilitzar el claustre de la importància de la participació en els processos educatius: reunions, grups de treball, xerrades de formació...

Recollim en els documents de centre els canals i les formes de participació de tota la comunitat escolar: Projecte educatiu, Programació general anual, Carta de compromís, Normes d'organització i funcionament, Pla d'acció tutorial...

Programem un calendari de reunions físiques o virtuals amb tots els membres de la comunitat: Assemblea de delegats, reunions de pares i mares, consell escolar, reunions amb l'Ampa...Potenciem la corresponsabilitat i la participació de tots els membres de la comunitat escolar a través del Consell escolar, comissió de convivència, facilitant processos d'acollida, a través de projectes educatius (Erasmus, e-twinning, xarxa de competències bàsiques...)

Potenciem el treball en equip dels mestres per tal d'elaborar projectes interdisciplinars, programacions transversals de competències bàsiques, confecció del Pla de formació de centre, xarxes de treball (A+a+)

Avaluem el funcionament de la participació i ho recollim a la memòria anual. Recollim el grau de satisfacció de mestres, alumnes i famílies per tal de fer, si cal, propostes de millora.

Impliquem les famílies en el projecte educatiu del centre a través de trobades pactades segons temàtica i implicant l'Ampa en projectes de centre i de l'entorn: Cantada de Nades, organització de festes i tradicions, col.laboració en decoració, acompanyaments a sortides i activitats, voluntariat educatiu...

En relació amb l'entorn participem i promovem la participació dels membres de la comunitat en els projectes comunitaris: Pla educatiu d'entorn, Consell escolar municipal, Consell dels infants de ciutat, propostes municipals per les famílies, entitats de la ciutat...

Aspectes a millorar:

Formar la comunitat escolar en temes de participació dins del Pla de Formació de centre.
Recollir i difondre les bones pràctiques en participació realitzades en el centre.

Actuacions previstes:

	ACTUACIONS	Recursos	Responsable
Centre	Recollir a la Memòria anual les actuacions dutes a terme. Incloure a totes les reunions de centre, d'aula i les entrevistes individuals amb famílies els aspectes en què poden participar i de quina manera.	Memòria de les actuacions. Reunions i entrevistes.	Equip Directiu. Claustre
Aula			
Entorn			

7. PROTOCOLS DE PREVENCIÓ, DETECCIÓ I ACTUACIONS.

7.1 Detecció d'indicadors i actuació a l'escola en cas de conductes que perjudiquen la convivència

L'escola té com a objectiu fonamental transmetre els valors cívics i socials propis d'una societat democràtica i ha de ser un referent social en el respecte dels drets fonamentals.

No totes les accions agressives, o fins i tot violentes, constitueixen maltractament; conductes freqüents a l'escola com baralles entre iguals, canvis d'amics i ruptures, conductes violentes contra el material o mobiliari escolar, indisciplina, disrupció dins i fora de l'aula, entre d'altres, no tenen perquè constituir maltractament. Totes aquestes conductes estan recollides a les nostres Normes d'Organització i Funcionament així com el protocol d'actuació. Quan es dona un d'aquests casos es valora si són faltes lleus o greus, es recull la informació dels protagonistes dels fets i dels possibles testimonis, es proposen les actuacions reparadores i les sancions (si és el cas) i, finalment, direcció comunica a la família la resolució del cas i el pare/mare/tutor/tutora signa el document que recull les sancions en cas de produir-se.

Diem que hi ha maltractament entre iguals quan un alumne/a pateix de manera repetida i durant un temps prolongat, accions com insults, rebuig social, intimidació psicològica i/o agressivitat física per part d'algun o alguns companys/es amb la conseqüent victimització de la persona agredida.

Perquè existeixi una situació d'assetjament cal que es compleixin les següents condicions:

1. Hi ha una relació de domini-submissió en la que sempre un és l'agressor/a i l'altre la víctima.
2. Les agressions es produeixen durant un temps prolongat i de manera reiterada.
3. L'agressor/a ha de tenir una clara voluntat de fer mal a l'altre/a.

En tot fenomen de maltractament o intimidació es repeteix el següent esquema:

- Existeix una víctima indefensa que és maltractada per un agressor o grup d'agressors que exerceix el seu poder sobre ella. Sovint la por a les represàlies fa que no es denunciï la situació ni a l'escola ni a casa.
- Aquest maltractament es dona en el grup constituent-ne la resta de components del grup en espectadors de l'assetjament. No existeix un perfil únic de víctima ni d'agressor; les víctimes poden ser passives o provocadores i els agressors actius o inductors.
- Les víctimes no són recolzades pels seus companys que romanen com a espectadors passius, sense atrevir-se a intervenir ni descobrir la situació per por a ser inclosos dins del cercle de victimització i convertir-se també en centre d'agressions, encara que la major part d'ells sentin que haurien d'intervenir.

La detecció d'una situació d'assetjament es pot fer a l'aula, al centre o a la família. Les conductes que ens poden portar a pensar que s'està donant aquesta situació i que estem davant d'una possible víctima poden ser:

<p>Conductes de fugida i evitació</p>	<ul style="list-style-type: none"> ● Per arribar o anar-se'n de l'escola, espera a que no hi hagi ningú. ● Rutes il·lògiques per anar i tornar de l'escola. ● Evita anar a determinats llocs, classes, falta dies determinats. ● Absentisme escolar. Falta injustificadament a classe, especialment a classes d'educació física. Pot arribar a l'abandonament escolar. ● Aïllament social evident en patis i a l'hora de mitja pensió, a l'aula i al carrer. ● S'està a casa més temps de l'esperat, no sol sortir els caps de setmana. ● Desgana per estar amb companys i relacionar-se, prefereix està sol/a.
<p>Conductes públiques d'inseguretat</p>	<ul style="list-style-type: none"> ● Busca la proximitat dels adults, als patis i als llocs comuns de l'escola. ● Busca "amics" i companys de joc més petits. ● Presenta una actitud hipervigilant o de recel. ● Es situa en llocs de l'aula allunyats de la resta de companys.
<p>Conductes d'angoixa i estat afectiu-emocional</p>	<ul style="list-style-type: none"> ● En algun moment plora o demostra dolor físic o psíquic. ● Tristesa i humor inestable. ● Irascibilitat i atacs d'ira de manera injustificada. ● Li costa controlar-se. ● Fingeix trobar-se malament per evitar determinades situacions i entorns. ● Somatitzacions diverses: pèrdua de gana, vòmits, mals de panxa etc. ● Problemes de son, nerviosisme, tics nerviosos. ● S'expressa amb dificultat i fins i tot pot quequejar. ● Pot manifestar canvis en les pautes de menjar: sovint hi ha disminució de les ganes de menjar i pèrdua de pes. ● Mostra poques habilitats socials (especialment assertivitat). ● Regressions (descontrol d'esfínters, infantilització, dependència,...)
<p>Conductes problemàtiques</p>	<ul style="list-style-type: none"> ● Adopció del rol de "bufó": contínues pallassades i fins i tot provocacions cap a companys. ● Agafen diners i objectes de casa per a pagar deutes. ● Pot amenaçar o agredir altres nens o nenes més petits/es. ● Explica històries, diu mentides, fa estranyes justificacions. ● Es culpa dels problemes o les dificultats. ● S'obsessiona per la seva alçada o pel seu pes, o altres trets físics. ● Es mostra enfadat, depressiu o frustrat després d'utilitzar l'ordinador (signe de ciberbullying).

Rendiment acadèmic	<ul style="list-style-type: none"> ● Mostra dificultats d'atenció i concentració a les tasques escolars. ● Descens del rendiment acadèmic.
Altres indicadors	<ul style="list-style-type: none"> ● Amaga l'origen d'algunes trucades telefòniques. ● Es queda sense entrepà, fa els deures dels altres. ● Li falten coses, bolígrafs, calculadores, llibres etc ● Els seus materials sovint es troben per terra, amagats o trencats. ● Rètols o pintades amb insults i amenaces, a l'escola i al seu voltant
Altres indicadors per part dels companys i companyes	<ul style="list-style-type: none"> ● Se'n burlen i li fan bromes desagradables, l'insulten, etc. ● Li fan arribar notes o missatges electrònics insultants o amenaçadors. ● Li donen contínuament la culpa de les coses que surten malament. ● No li parlen, l'ignoren. ● L'anomenen amb malnoms. ● Mai no el conviden a festes o activitats fora de l'escola. ● En els jocs d'equip sempre és dels últims en ser triat. ● Coaccionen els possibles amics per tal que no interactuïn amb ell/a. ● Rebutgen seure al seu costat. ● Se'n burlen i el/la rebutgen pel seu aspecte físic, per com vesteix, per la seva forma de ser, per la seva orientació sexual...

Les conductes que ens poden portar a pensar que s'està donant una situació d'assetjament i que estem davant d'una persona assetjadora o d'un grup assetjador poden ser:

Assetjament Físic	<ul style="list-style-type: none"> ● Agressions físiques freqüents (cops de peu, cops de puny, travetes...) ● Trenca, desendreça, amaga propietats (roba, material escolar, motxilles...) ● Arracona a la víctima en llocs concrets (banys, pati, etc)
Assetjament psicològic	<ul style="list-style-type: none"> ● Ressalta constantment defectes físics d'un company/a. ● Gaudeix burlant-se d'un company/a quan aquest/a participa a classe. ● Xantatges econòmics, material i de treball. ● Escampa rumors negatius (ús de mòbils, pintades, missatges etc) ● Es burla, insulta, fa bromes desagradables a algun company/a. ● Fa arribar notes o missatges electrònics insultants o amenaçadors. ● Dóna contínuament la culpa de les coses que surten malament. ● Anomena la víctima amb malnoms.
Assetjament verbal	<ul style="list-style-type: none"> ● Amenaça verbalment de forma pública i privada. ● Realitza trucades o missatges agressius o amenaçadors per telèfon.

	<ul style="list-style-type: none"> ● Mofes, insults, humiliacions i ridiculitzacions en públic. ● Realitza gestos obscens cap a alguns companys.
Assetjament social	<ul style="list-style-type: none"> ● Rebutja de forma explícita i sistemàtica a alguns companys per treballar en grup. ● Impedeix activament la integració socials de companys. ● Fa el buit i ignora a determinades persones. ● Predisposa a companys/es de classe i a altres persones del centre contra a alguns.
Assetjament sexual	<ul style="list-style-type: none"> ● Reiteració i insistència en conductes sexuals no volgudes per la persona receptora. ● Comportament verbal, no verbal o físic no desitjat que atenta contra la dignitat d'una persona. ● Creació d'un entorn intimidador, hostil, degradant i ofensiu.

El Departament d'Educació ens aporta un Protocol abreujat que és la base de les actuacions que es faran a l'escola en el moment que tenim la sospita d'un cas d'assetjament. Seguint aquest protocol es duran a terme les següents actuacions:

1. Es detecta el possible cas d'assetjament a partir de les observacions de conductes anteriorment exposades. La detecció es pot fer per part del tutor o la tutora, per part de la família que comunica al tutor/a l'aparició de conductes sospitoses o bé per part de companys i companyes que opten per denunciar-ho.
2. S'informa al tutor/a del grup, a la família, a l'equip de coordinació i a l'EAP del possible cas d'assetjament. El tutor/a recull informació del cas a través d'observació directa, testimonis, entrevistes amb les persones implicades.
3. La direcció juntament amb el tutor/a, els/les mestres del grup i la mestra d'EE valoraran la gravetat de la situació i es prendran mesures provisionals, si cal.
4. Si la valoració és que existeix la possibilitat d'un cas d'assetjament s'activarà el protocol simplificat i que ens pot portar a l'aplicació d'algun altre protocol en cas de situacions més específiques.

El protocol simplificat també s'activarà en cas que la família així ho demani davant la sospita que el seu fill/a estigui patint una situació d'assetjament o de maltractament per part d'algun company/a del grup o de l'escola.

En el moment que s'activa aquest o qualsevol altre protocol dels descrits en el següent apartat es duran a terme actuacions:

- Convocar la comissió de convivència per tal que aquesta faci el seguiment del cas i es valori si cal una actuació medidora per a la millor entesa entre les parts.
- Prendre mesures de protecció a la víctima:

Vigilància específica per part de tot el personal de l'escola.

Tutoria individualitzada dels implicats

Sol·licitar la col·laboració familiar per la vigilància i control dels seus fills.

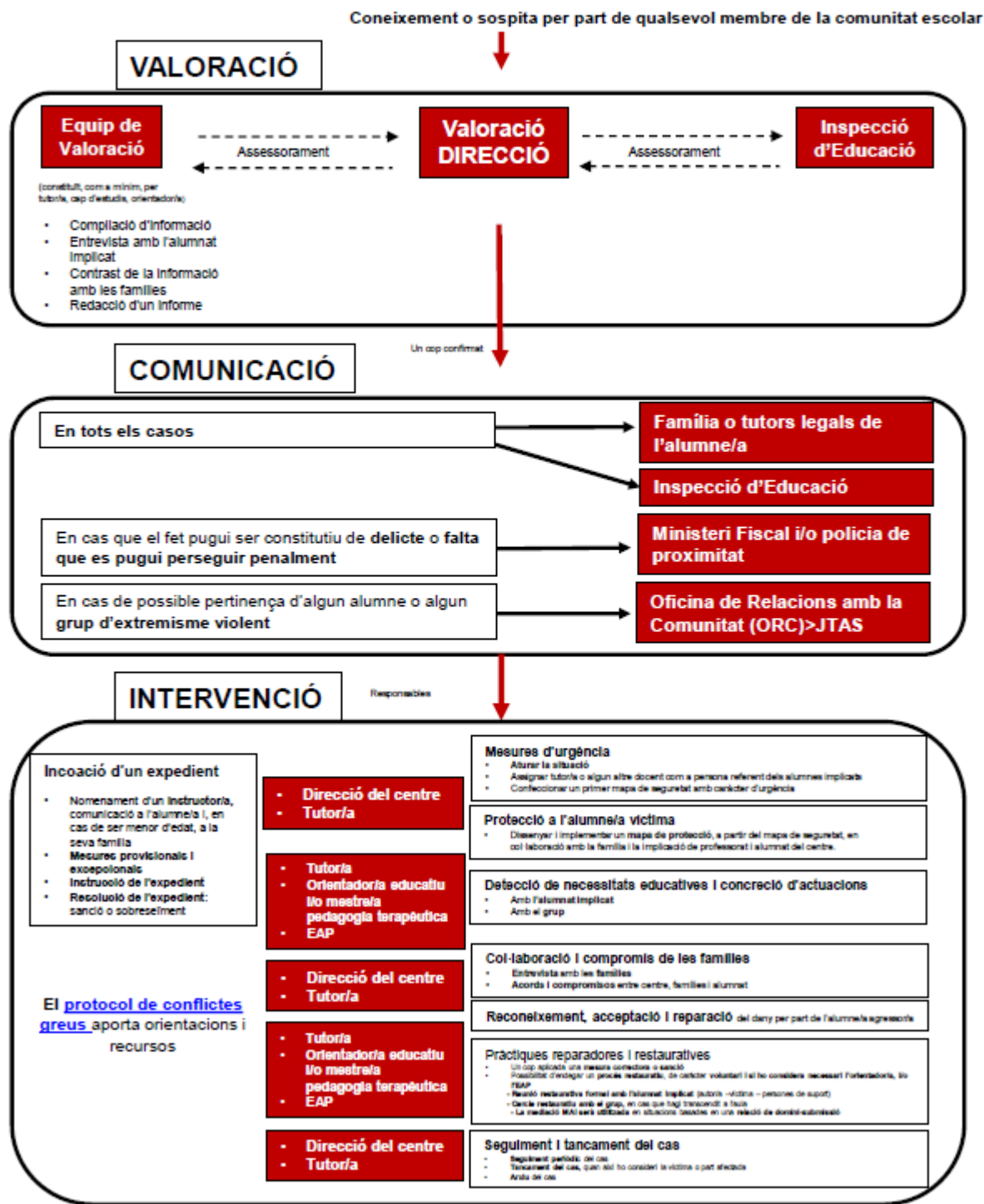
Facilitar mesures d'autoprotecció a la víctima.

Demandar la col·laboració dels observadors.

CIRCUIT SIMPLIFICAT D'INTERVENCIÓ DAVANT CONDUCTES DE L'ALUMNAT GREUMENT PERJUDICIALS PER A LA CONVIVÈNCIA

Maig 2019

Entenem per conductes greument perjudicials per a la convivència les conductes tipificades en l'article 37.1 de la Llei 12/2009 del 10 de juliol d'educació



Els protocols d'assetjament i ciberassetjament, assetjament LGBTI, conductes d'odi i discriminació, violència masclista aporten orientacions i recursos per a cada fase

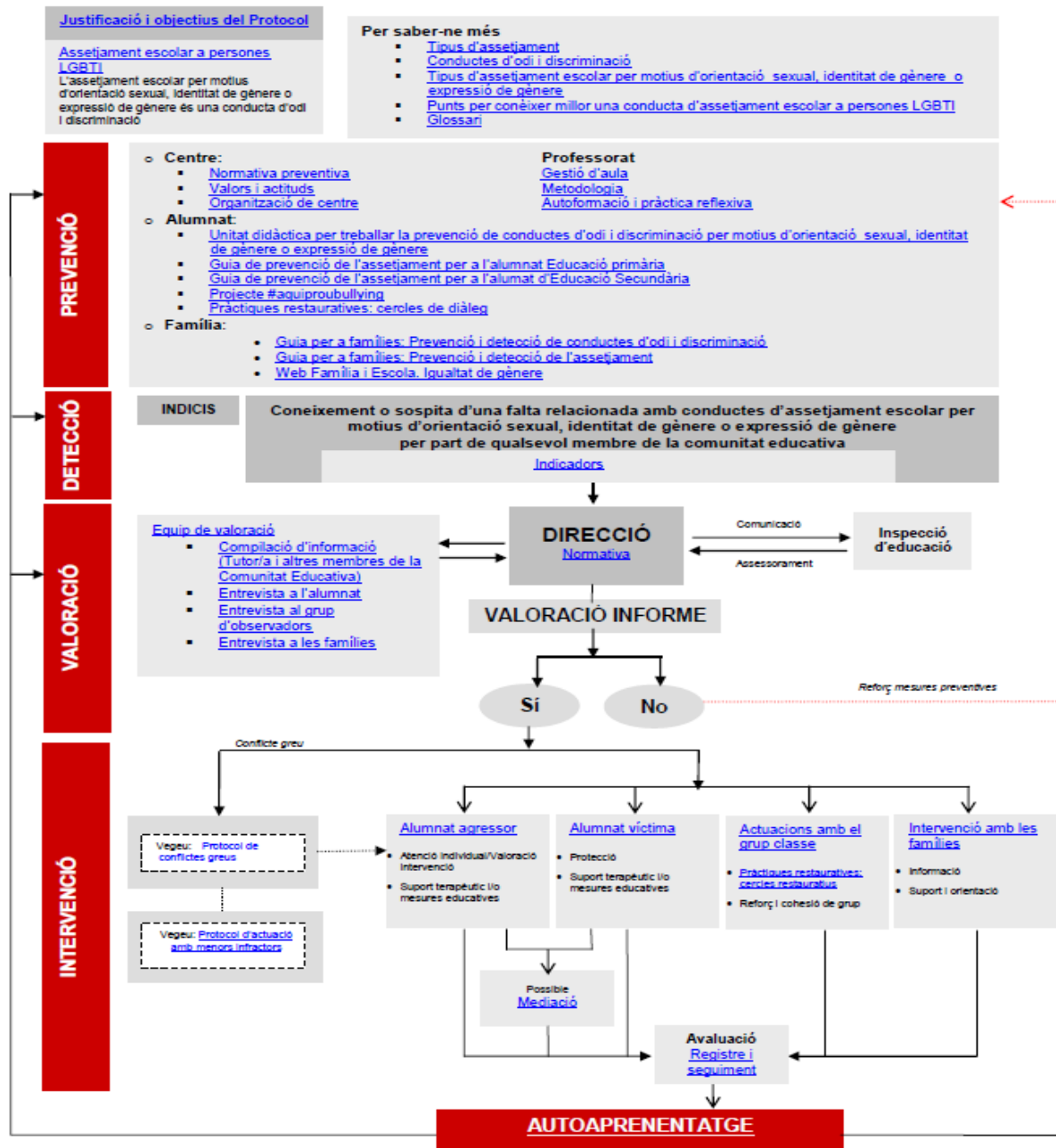
<http://xtec.gencat.cat/web/.content/centres/projeducatiu/convivencia/protocols/circuit-simplificat-intervencio.pdf>

7.2 Protocols d'actuació de la Generalitat a aplicar en situacions de detecció de conflictes específics.

El nostre projecte de convivència busca facilitar la gestió diària de la comunitat educativa. La Generalitat de Catalunya ofereix uns protocols que serveixen com a base per a aquesta gestió en qualsevol marc escolar. Aquests seran els nostres referents sempre que alguna resolució de conflicte s'escapi de la nostra percepció i tractament inicial descrit al punt 6.1.

PROTOCOL DE PREVENCIÓ, DETECCIÓ I INTERVENCIÓ ENFRONT L'ASSETJAMENT ESCOLAR A PERSONES LGBTI (elaborat per instància del Parlament de Catalunya en compliment de la *Moció 101/XI* aprovada el 09.03.2017)

Aquest protocol està basat en els continguts del Protocol de prevenció, detecció i intervenció enfront situacions d'odi i discriminació, i del Protocol de prevenció, detecció i intervenció enfront l'assetjament entre iguals.



<http://xtec.gencat.cat/web/.content/centres/projeducatiu/convivencia/protocols/assetjament-escolar-persones-lgbti/documents/Protocol-assetjament-persones-LGBTI-unificat.pdf>

PROTOCOL DE PREVENCIÓ, DETECCIÓ I INTERVENCIÓ DAVANT L'ASSETJAMENT I EL CIBERASSETJAMENT ENTRE IGUALS

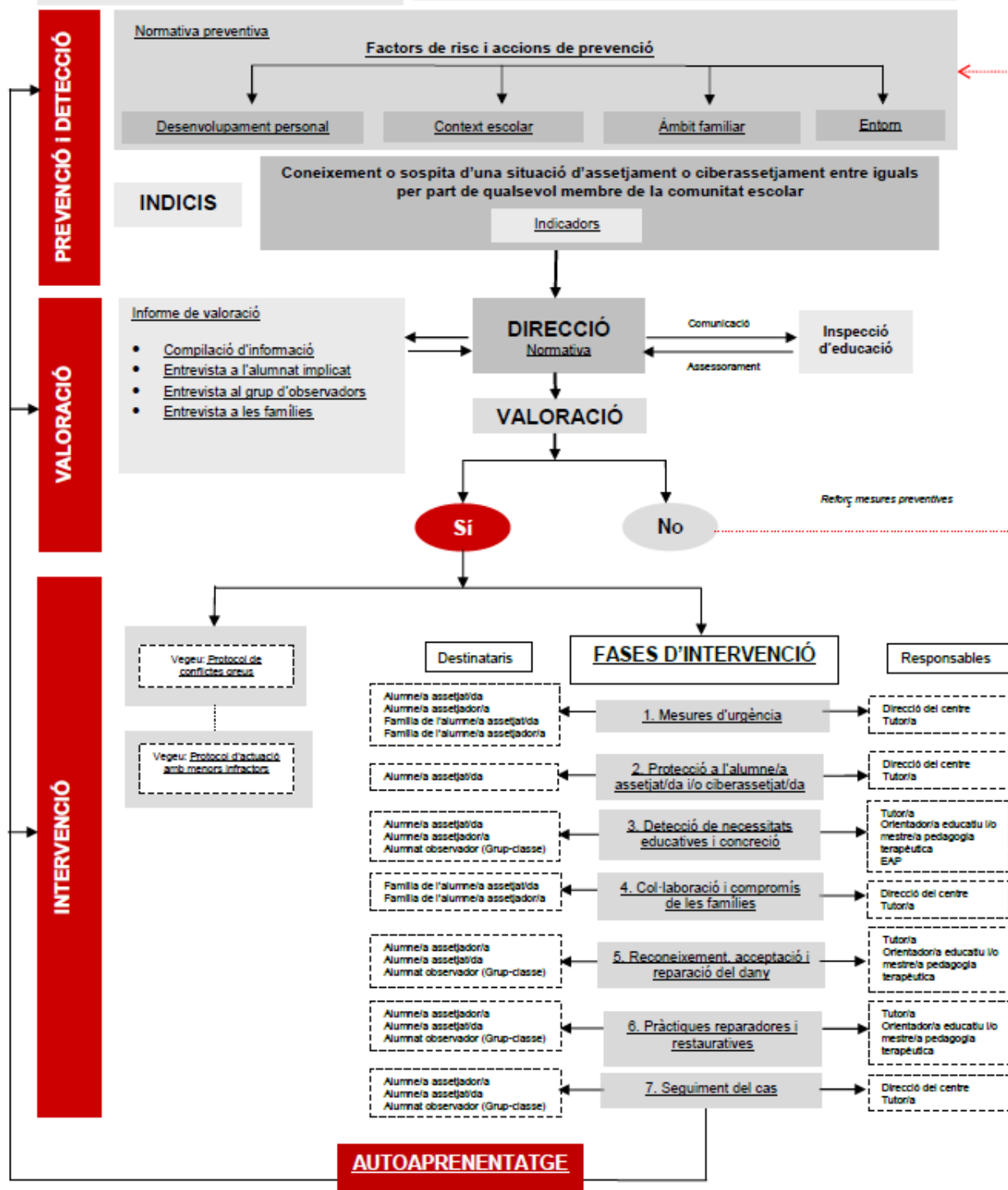
Justificació i objectius del Protocol

Assetjament i ciberassetjament entre iguals

Conducta de maltractament psicològic i/o físic d'un alumne/a o grup d'alumnes a un/a company/a de manera continuada. Es parla de ciberassetjament quan implica l'ús d'eines tecnològiques.

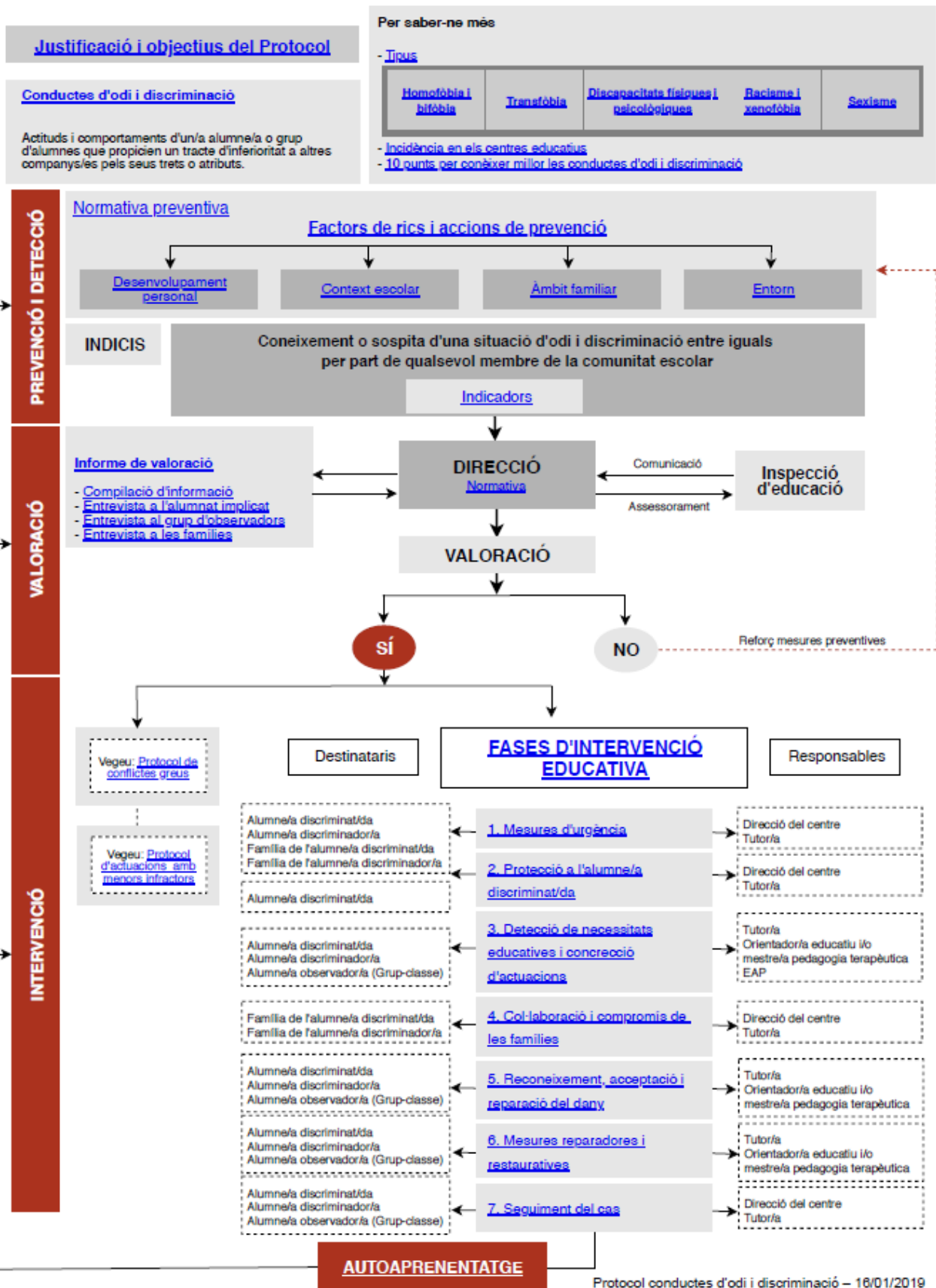
Per saber-ne més

- Tipus
- Incidència en els centres educatius
- 10 punts per conèixer millor l'assetjament i el ciberassetjament



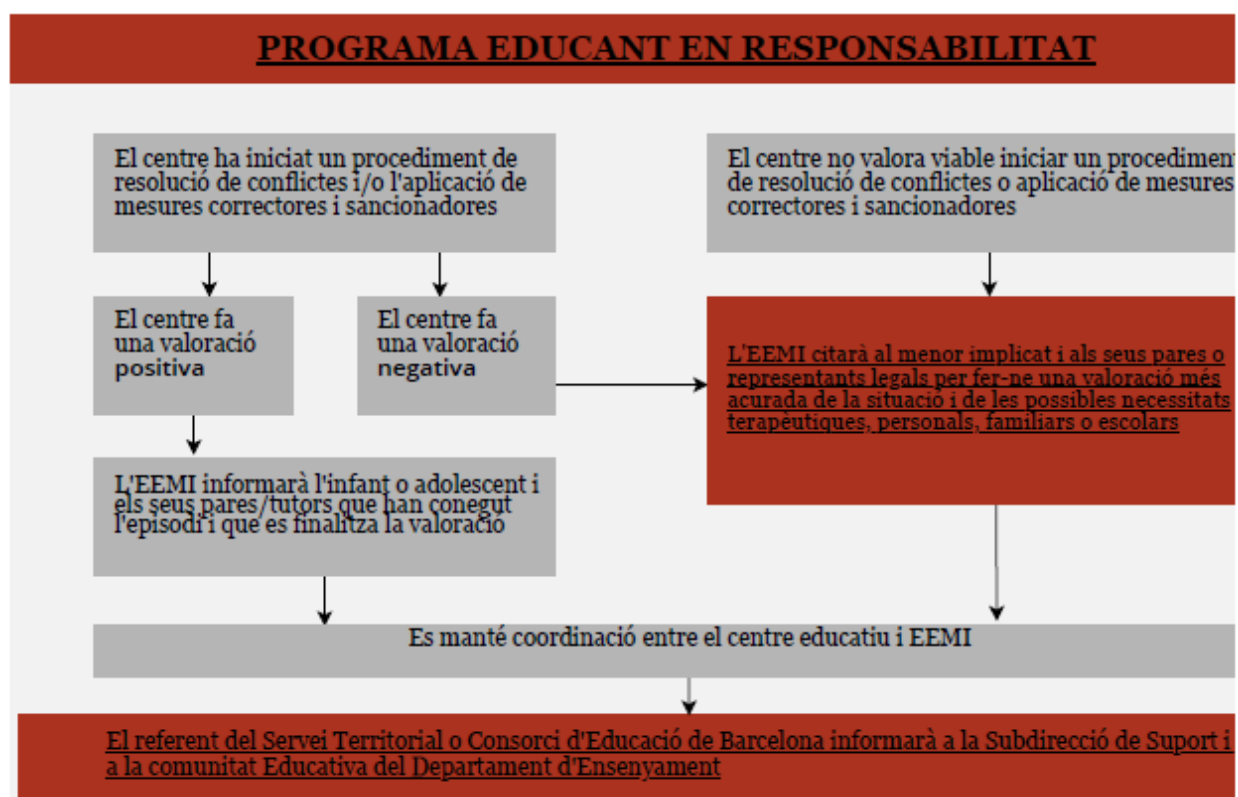
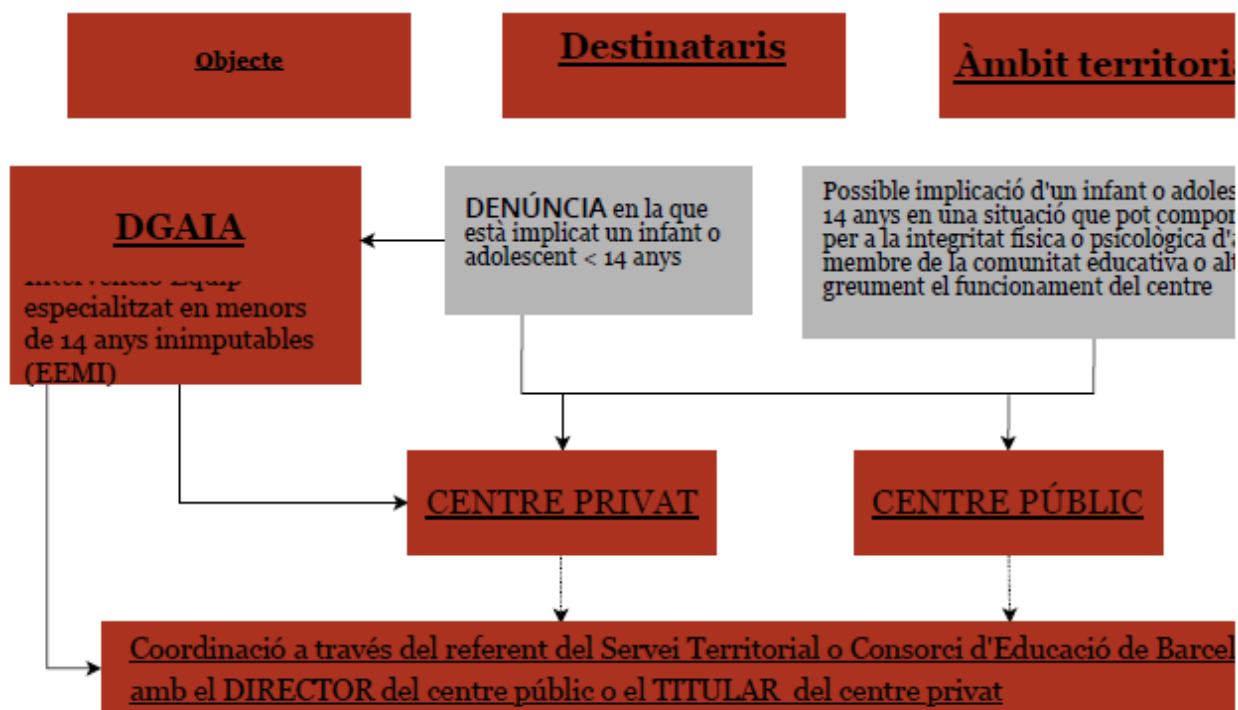
http://xtec.gencat.cat/web/.content/centres/projeducatiu/convivencia/protocols/assetjament-ciberassetjament-entre-iguals/documents/protocol_assetjament-ciberassetjament-entre-iguals.pdf

PROTOCOL DE PREVENCIÓ, DETECCIÓ I INTERVENCIÓ DAVANT CONDUCTES D'ODI I DISCRIMINACIÓ



http://xtec.gencat.cat/web/conten/centres/projeducatiu/convivencia/protocols/conductes-odi-discriminacio/documents/Protocol_8_prev-det-interv_conductes_odi_discriminacio.pdf

PROTOCOL D'ACTUACIÓ AMB MENORS DE CATORZE ANYS EN SITUACIONS CONFLICTE O COMISSIÓ D'UNA INFRACCIÓ PENAL



<http://xtec.gencat.cat/ca/centres/projeducatiu/convivencia/protocols/conflicte-comissio-infraccio-penal/index.html>

PROTOCOL D'INTERVENCIÓ EN CAS DE CONFLICTE GREU

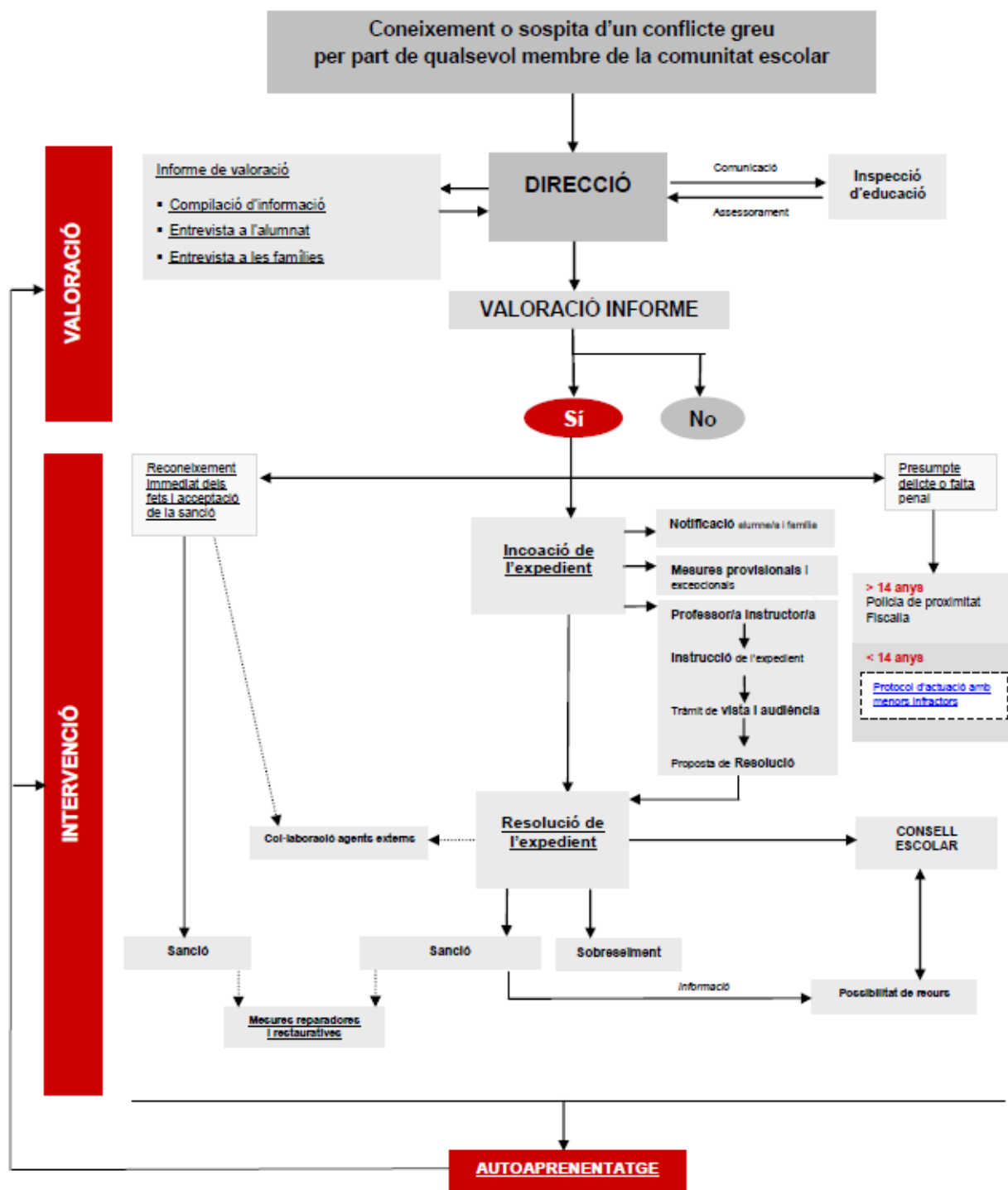
Justificació i objectius del Protocol

Conflictes greus

Són les conductes tipificades en l'article 37.1 de la Llei 12/2009 del 10 de juliol d'educació i que perjudiquen greument la convivència escolar.

Per saber-ne més

- [Incidència en els centres educatius](#)



<http://xtec.gencat.cat/ca/centres/projeducatiu/convivencia/protocols/conflictes-greus/index.html>

PROTOCOL D'ACTUACIÓ ENTRE ELS DEPARTAMENTS DE TREBALL, AFERS SOCIALS I FAMÍLIES I D'EDUCACIÓ DE PREVENCIÓ, DETECCIÓ, NOTIFICACIÓ, DERIVACIÓ I COORDINACIÓ DE LES SITUACIONS DE MALTRACTAMENT INFANTIL I ADOLESCENT EN L'ÀMBIT EDUCATIU

Introducció i objectius

Maltractament infantil i adolescent

Situació en què un infant o adolescent és objecte de violència, física o psicològica, sexual i/o emocional, o privació dels seus drets i del seu benestar, per acció, omissió o tracte negligent, no accidental, que priva a l'infant o l'adolescent dels seus drets i del seu benestar, que amenaça o interfereix el seu ordenat desenvolupament físic, psicològic o social i els autors del qual poden ser persones, institucions o la pròpia societat (Extre del Protocol marc d'actuacions contra el maltractament a infants i adolescents de Catalunya - 2017)

Per saber-ne més

- [Tolpeja de maltractaments](#)
- [Àmbit d'aplicació](#)
- [Principis d'actuació](#)
- [Indicacions per a l'aplicació i per a la implementació](#)
- [Paper de l'àmbit educatiu en la detecció del maltractament infantil](#)
- [Normativa bàsica](#)
- [Protocol de prevenció, detecció, notificació, derivació de les situacions de maltractament infantil i adolescent en l'àmbit educatiu](#)
- [Protocol marc d'actuacions contra el maltractament a infants i adolescents de Catalunya](#)

PREVENCIÓ

Elements de prevenció davant situacions d'abús sexual o altres maltractaments en l'àmbit educatiu

- [Informació sobre abusos sexuals](#)
- [Educació efectiva i sexual](#)
- [Educació socioemocional](#)
- [Clima comunicatiu en l'àmbit escolar](#)
- [Actituds relacionals entre els professionals dels centres educatius i els infants per evitar situacions no desitjables](#)
- [Orientació a les famílies](#)
- [Recull d'activitats didàctiques per a la prevenció d'abusos sexuals. Educació primària](#)
- [Recull d'activitats didàctiques per a la prevenció d'abusos sexuals. Educació secundària](#)

DETECCIÓ

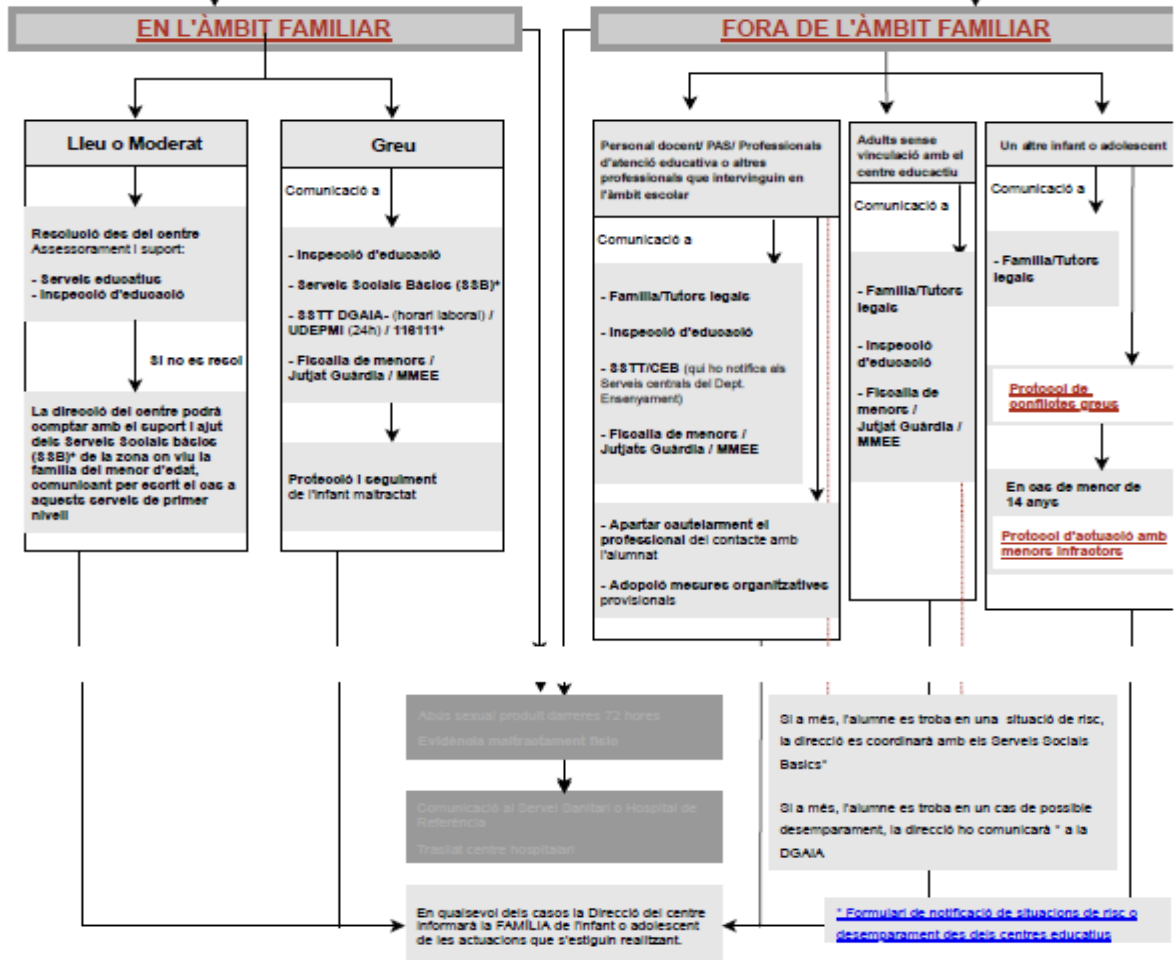
Indicadors de maltractament

Simulador del Mòdul de Suport a la Gestió del risc (SMSGR)

DIRECCIÓ

OBSERVACIÓ O DETECCIÓ per part d'un membre de la comunitat escolar

VALORACIÓ I INTERVENCIÓ



[Col·laboració dels serveis i centres educatius amb la DGAIA i EAIA per valorar situacions de risc i desemparament](#)

[Recollida d'un infant en situació de desemparament sota les funcions tutelars de la DGAIA al centre educatiu](#)

<http://xtec.gencat.cat/ca/centres/projeducatiu/convivencia/protocols/maltractament-infantil-adolescent/index.html>

PROTOCOL DE PREVENCIÓ, DETECCIÓ I INTERVENCIÓ DAVANT LA VIOLÈNCIA MASCLISTA ENTRE L'ALUMNAT

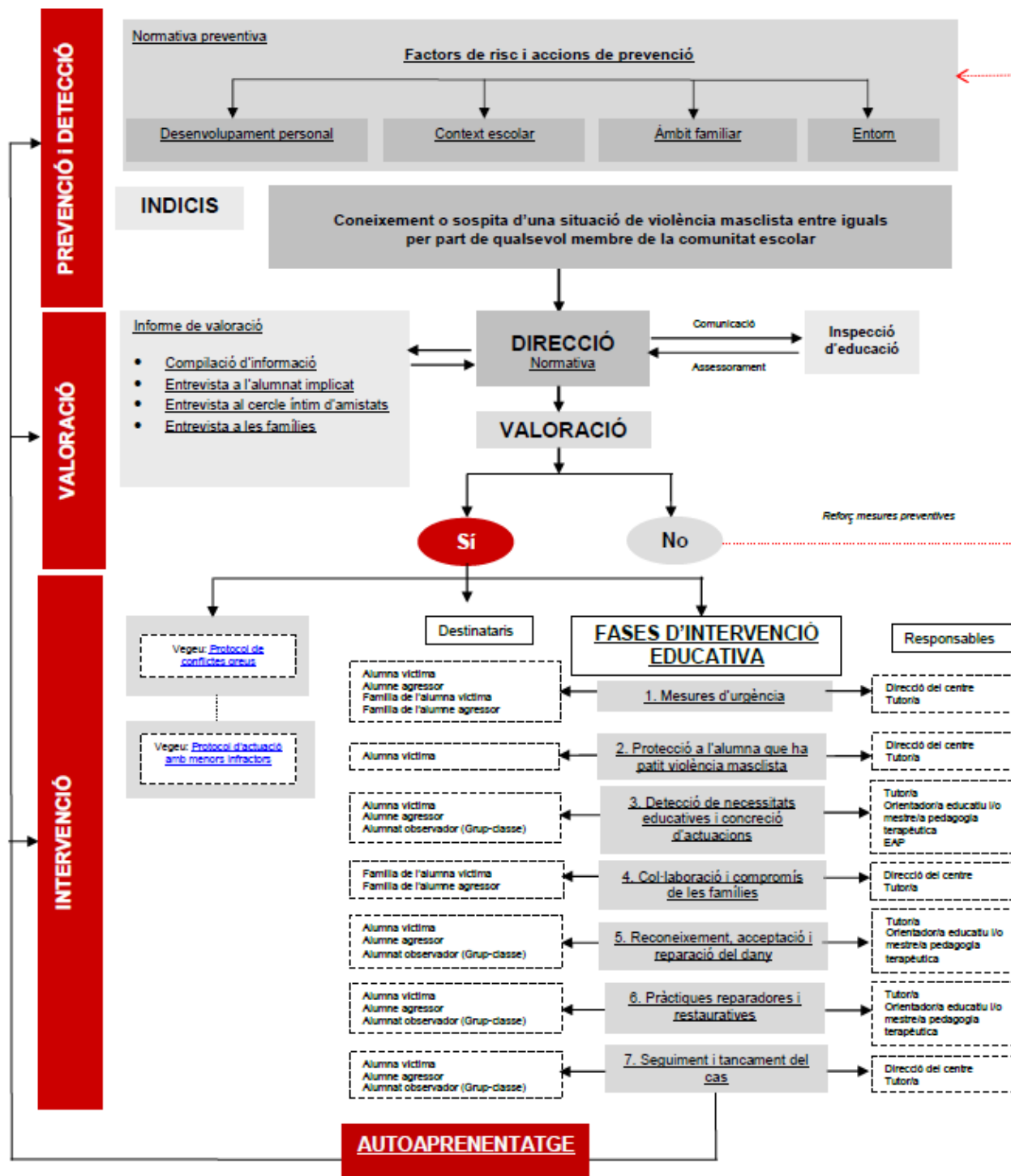
Justificació i objectius del Protocol

Violència masclista entre l'alumnat

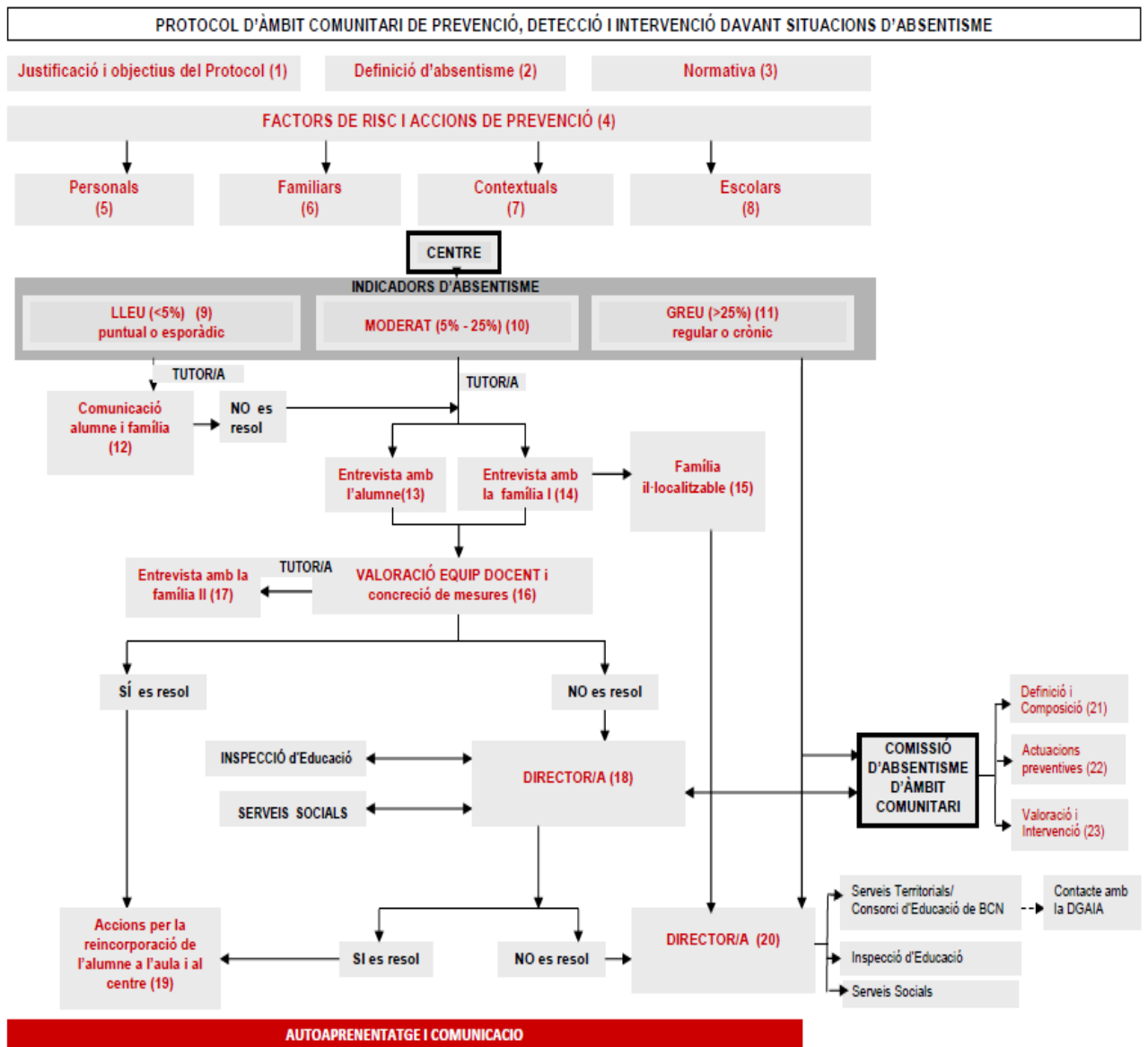
La violència masclista entre l'alumnat és tota forma de violència que s'exerceix contra les alumnes o contra qualsevol alumne o alumna que no segueix un mandat de gènere normatiu

Per saber-ne més

- [Conceptes bàsics](#)



<http://xtec.gencat.cat/web/.content/centres/projeducatiu/convivencia/protocols/violencia-masclista/documents/protocol-violencia-masclista-unificat.pdf>



<http://xtec.gencat.cat/web/.content/centres/projeducatiu/convivencia/protocols/absentisme/documents/protocol-absentisme-ambit-comunitari.pdf>

8. SEGUIMENT I AVALUACIÓ DEL PROJECTE DE CONVIVÈNCIA

El seguiment i avaluació del Projecte de convivència correspondrà al Consell de direcció format per l'Equip directiu i les coordinadores dels cicles. Les propostes de modificació o canvis les durà a terme la direcció amb la col.laboració de la Comissió de Convivència, el Claustre i el suport del Consell Escolar.

La Comissió de convivència formada en el si del Consell Escolar es reunirà com a mínim un cop a l'any per analitzar les situacions conflictives donades en el curs i recollirà propostes i recomanacions amb la finalitat de millorar sempre el clima de l'escola.

La difusió del Projecte de Convivència es durà a terme a principis del curs 2021-22 per part de l'Equip directiu amb la col.laboració dels membres de la Comissió de convivència (Ampa??) a tota la comunitat escolar.

Les actuacions proposades per a la consecució dels diferents objectius es recolliran anualment a la Programació General Anual, es duran a terme i es valoraran a partir dels indicadors proposats. Els resultats del seguiment i les propostes de millora es recolliran a la Memòria anual de centre.

9. BIBLIOGRAFIA

LLEI ORGÀNICA 2/2006 d'Educació, de 3 de maig. BOE n. 106 de 04/05/2006

LLEI 2/2009, de 10 de juliol, d'educació. DOGC 5422 – 16.07.2009

DECRET 119/2015, de 23 de juny, d'ordenació dels ensenyaments de l'educació primària. DOGC 6900 – 26.06.2015

DECRET 102/2010, de 3 d'agost, d'autonomia dels centres educatius. DOGC 5686 - 05.08.2010

DECRET 279/2006, de 4 de juliol, sobre drets i deures de l'alumnat i regulació de la convivència en els centres educatius de Catalunya. DOGC 4670 - 06.07.2006

RESOLUCIÓ ENS/585/2017, de 17 de març, per la qual s'estableix l'elaboració i la implementació del Projecte de Convivència en els centres educatius dins el marc del Projecte Educatiu de Centre. DOGC 7336 - 24.03.2017.

Resolució EDU/1753/2020, de 16 de juliol, per la qual es modifica la Resolució ENS/585/2017, de 17 de març, per la qual s'estableix l'elaboració i la implementació del Projecte de convivència en els centres educatius dins del marc del Projecte educatiu de centre.

Normes d'organització i gestió de l'Escola Mestres Montaña.

Projecte Educatiu de l'Escola Mestres Montaña.

Protocols de prevenció, detecció i intervenció de la Generalitat de Catalunya.

Documents per a l'organització i la gestió dels centres.

Normativa específica sobre l'Organització de centre:

<http://xtec.gencat.cat/ca/centres/projeducatiu/convivencia/normativa/organitzacio/>

Normativa específica sobre la Gestió Resolució de conflictes:

<http://xtec.gencat.cat/ca/centres/projeducatiu/convivencia/normativa/conflictos/>

Normativa específica sobre Valors i actituds:

<http://xtec.gencat.cat/ca/centres/projeducatiu/convivencia/normativa/valors/>

ANNEX I

Diagnosi de la comunitat

94 respostes ALUMNAT		% PUNTUACIÓ 1+2	% PUNTUACIÓ 3+4	MILLORA BLE	PUNT FORT	PUNT FEBLE
SISTEMA DE RELACIONS	Les relacions entre el professorat són bones	6,3 %	93,60%			
	En general, els alumnes apreciem els nostres professors	26,50%	73,40%			
	Al centre les relacions entre els alumnes són bones	9,60%	90,40%			
	En general, les relacions entre els pares, els professorat, el PAS i els alumnes són bones.	12%	88%			
	Els meus pares valoren i es mostren satisfets amb el meu centre	5,40%	94,60%			
L'AMBIENT A LA MEVA CLASSE	Les relacions amb els meus companys de classe són bones	11,8	88,20%			
	Els meus companys de classe no es barallen, ni s'insulten, ni es burlen els uns dels altres	71%	29%			
	A la meva classe no hi ha alumnes que sempre estiguin sols, que gairebé no tinguin amics.	29%	71%			
	Els professors m'escolten i m'ajuden si tinc problemes	12,80%	87,20%			
EL QUE APRENEM	Fem activitats, projectes, que ens ajuden a treballar en equip i a conèixer-nos millor	18%	82%			
	Fem activitats, projectes on es treballen temes relacionats amb els drets humans i valors associats a la cultura de la pau	17%	83,00%			
	Fem activitats en el barri, en el poble, col·laborem amb associacions o entitats	46%	54%			
	Els professors ensenyen bé	17%	83%			
	M'interessa el que aprenc	18%	82%			
	A les classes es pot treballar bé	36,20%	63,80%			
ESPAIS	L'espai del centre és agradable i es troba en bon estat	19,20%	80,80%			
	Les aules són espais de treball acollidors que faciliten els	21,30%	78,70%			

	aprenentatges					
	L'ambient dels passadissos és tranquil i ordenat en els canvis de classe	41,50%	58,50%			
	Podem aportar iniciatives per millorar els espais del centre	14%	86%			
	El pati, durant l'esbarjo, és un espai supervisat i amb àrees diferenciades per realitzar activitats lúdiques i esportives	20,30%	79,70%			
	Em sento segur/a al centre	10%	90%			
GESTIÓ DE CONFLICTES	Existeixen poques normes a l'aula, clares i justes	32%	68%			
	Participem en l'elaboració de les normes d'aula	23,50%	76,50%			
	Tots respectem les normes de classe	55,40%	44,60%			
	Tinc clares les conseqüències, si em salto les normes.	9,60%	90,40%			
	Si hi ha conflictes o baralles, els professors ens ajuden a resoldre-ho	16%	84%			
	Ens ensenyen a gestionar els conflictes, sense barallar-nos.	21,30%	78,70%			
ESTRUCTURA ORGANITZATIVA	Els delegats i delegades de classe ens representen i transmeten les nostres propostes	24,50%	75,50%			
	Sé que existeix un servei de mediació en el centre i el faig servir si el necessito	36,20%	63,80%			
	Participo en projectes per ajudar-nos entre nosaltres com parelles lingüístiques, alumnes ajudants, cibermentors...	17%	83%			
	Si tinc un problema, sé com i a qui demanar ajuda	17%	83%			
	En el centre puc fer activitats com esport, teatre, reforç escolar, quedar-me a la biblioteca...	12,80%	87,20%			
	VALORACIÓ GLOBAL	15%	85%			

28 respostes PROFES- SORAT		% PUNTUACIÓ 1+2	% PUNTUACIÓ 3+4	MILLORA BLE	PUNT FORT	PUNT FEBLE
SISTEMA DE RELACIONS	Les relacions entre el professorat del centre són bones	4,00%	96,00%			
	La comunicació entre el centre i les famílies és fluida		100,00%			
	El professorat, en general, és apreciat per l'alumnat	4,00%	96%			
	Entre l'alumnat hi ha unes bones relacions, sense problemes amb determinats col·lectius: alumnat nouvingut, alumnat amb necessitats educatives específiques, etc.)	32,20%	67,80%			
	L'equip docent té bones expectatives respecte a l'aprenentatge de tots els alumnes	25% 7 mestres	75,00%			
	Hi ha un clima de col·laboració i entesa entre els diversos sectors de la comunitat escolar	28,60%	71,40%			
	L'equip directiu exerceix un lideratge positiu	4,00%	96,00%			
L'AMBIENT A LA MEVA CLASSE	A les meves classes hi ha un bon ambient de treball que facilita els aprenentatges	14,3 %	85,7 %			
	Les relacions entre els alumnes són bones (els alumnes no es barallen, ni s'insulten, ni es burlen els uns dels altres...)	39,3 %	60,7 %			
	El grup està ben cohesionat (no hi ha alumnes exclosos que sempre estiguin sols, que gairebé no tinguin amics...)	21,5 %	78,5 %			
	Escolto i ajudo els meus alumnes		100 %			
SOBRE EL CURRÍCULUM	A la tutoria hi ha espais habituals per tractar els possibles problemes de convivència en el grup i amb el professorat	4,00%	96 %			
	Es treballa amb els alumnes les habilitats socials i comunicatives i la gestió de conflictes	4,00%	96 %			
	Es treballa la competència social i ciutadana dels alumnes	7,20 %	92,8 %			

	Es contempla l'educació en drets humans i valors (coeducació, educació intercultural, respecte...) associats a la cultura de la pau		100 %				
	S'utilitzen metodologies d'aprenentatge cooperatiu, afavorint la inclusió i participació de tot tipus d'alumnes	4,00%	96 %				
ESPAIS	L'espai del centre és agradable i es troba en bon estat	32,2 %	67,8 %				
	Les aules són espais de treball acollidors que faciliten els aprenentatges	7,2 %	92,8 %				
	L'ambient dels passadissos és tranquil i ordenat en els canvis de classe	18 %	82 %				
	L'alumnat s'implica en la decoració i la cura de la seva aula	14,3 %	85,7 %				
	El pati, durant l'esbarjo, és un espai supervisat i amb àrees diferenciades per realitzar activitats lúdiques i esportives	32,2 %	67,8 %				
GESTIÓ DE CONFLICTES	Existeixen poques normes a l'aula, clares i compartides	10 %	90 %				
	Les sancions són justes i proporcionades	4,00%	96 %				
	No acostumen a produir-se disruptcions a l'aula	68 %	32 %				
	Existeixen comunicats on es recullen les incidències i on els alumnes poden manifestar la seva opinió i visió dels fets	46,5 %	53,5 %				
	Existeix un protocol d'actuació compartit i conegut davant conflictes que alteren greument la convivència en el centre	32,2 %	67,8 %				
	Hi ha un compromís per part dels alumnes de vetllar perquè no es produeixin casos d'assetjament entre iguals	39,30%	60,7 %				
ESTRUCTURA ORGANITZATIVA	Existeix un servei de mediació en el centre amb presència dels diversos sectors de la comunitat escolar	43 %	57,00%				

Existeixen xarxes de suport entre iguals (tutoria entre iguals, alumnes ajudants, etc.)	50 %	50 %				
La Comissió de convivència vetlla per la proposta de mesures de promoció de la convivència en el centre, més enllà de gestionar les sancions	57,2 %	42,8 %				
Cada curs es forma el professorat, alumnes i famílies en temes relacionats amb la convivència	39,3 %	60,7 %				
El centre està obert a l'entorn i aprofita els seus recursos (administració i entitats locals, xarxa de centres, mitjans de comunicació, etc.)	10,8 %	89,2 %				
VALORACIÓ GLOBAL	4,00%	96 %				

106 respostes FAMÍLIES		% PUNTUACIÓ 1+2	% PUNTUACIÓ 3+4	MILLOR ABLE	PUNT FORT	PUNT FEBLE
SISTEMA DE RELACIONS	Les relacions entre el professorat del centre són bones	11,40%	88,60%			
	La comunicació amb el centre i les famílies és fluïda	17,00%	83,00%			
	La relació amb els professors del meu fill/a és bona	12%	88%			
	El professorat, en general, és apreciat per l'alumnat	14,20%	85,80%			
	Entre l'alumnat hi ha unes bones relacions, sense problemes amb col·lectius específics: alumnes nous, alumnes amb necessitats educatives específiques, etc.	21,70%	78,30%			
	Hi ha un clima de col·laboració i entesa entre famílies, professorat, PAS i alumnes	16,00%	84,00%			
	Els professors i professores ens ajuden si tenim problemes amb el nostre fill	18,00%	82,00%			

EL QUE APRENEEN ELS NOSTRES FILLS/ES	Poden parlar a la tutoria els possibles problemes de convivència en el grup i amb el professorat	16%	84%				
	Els ensenyen a relacionar-se millor	10,00%	90,00%				
	Els ensenyen a respectar i respectar-se, a ser més tolerants i a ser millors persones	12,30%	87,70%				
	Els ensenyen a treballar en equip i ajudar-se els uns als altres	11,40%	88,60%				
	Els ensenyen bé i els ajuden quan ho necessiten	19,00%	81,00%				
	El que aprenen a l'escola els serà útil en el futur	15,00%	85,00%				
ESPAIS	L'espai del centre és agradable i es troba en bon estat	21,00%	79,00%				
	Les aules són espais de treball acollidors que faciliten els aprenentatges	18%	82%				
	L'ambient dels passadissos és tranquil i ordenat en els canvis de classe	22,70%	77,30%				
	Els pares podem participar en la cura dels espais del centre	29%	71%				
	Els nostres fills se senten segurs en els patis, passadissos...	16%	84%				
GESTIÓ DE CONFLICTES	Existeixen poques normes, clares i compartides	33,00%	67,00%				
	Hem participat en l'elaboració de les normes	56,70%	43,30%				
	No acostumen a produir-se greus conflictes	26,5 %	73,5 %				
	La resposta dels professors davant els conflictes és ràpida, mesurada i eficaç	28%	72%				
	Les sancions ens semblen justes i proporcionades	33,00%	67,00%				
ESTRUCTURA ORGANITZATIVA	Coneixem el servei de mediació en el centre i el faríem servir en cas de necessitat	50%	50%				
	Existeixen xarxes de suport entre iguals: tutoria entre iguals, alumnes ajudants, parelles lingüístiques, cibermentors...	48%	52%				
	Coneixem el funcionament del centre respecte a la convivència	40,00%	60,00%				
	Cada curs es forma el professorat, PAS, alumnes i famílies en temes relacionats	44,00%	56,00%				

	amb la convivència					
	Els pares tenim un espai al centre, on ens reunim	36,00%	64,00%			
	Podem participar en la vida del centre (AMPA, pares delegats, Consell Escolar, comissió de convivència...)	25,5 %	74,5 %			
	Els pares podem fer servir les instal·lacions del centre per fer activitats del nostre interès	48,00%	52,00%			
	VALORACIÓ GLOBAL	12%	88%			

ANNEX II

Diagnosi - Resultats

DIAGNOSI- RESULTATS

Absentisme

Punts molt forts

Disposem de mecanismes àgils i eficaçes per a la detecció i registre de les faltes d'assistència a classe.

Ens coordinem amb les administracions locals per dur a terme actuacions concretes per combatre l'absentisme.

Estimulem el compromís de l'alumnat en el propi procés educatiu per afavorir la seva assistència.

Impliquem les famílies per evitar situacions d'absentisme.

Incorporem el principi general del dret i el deure a l'escolarització en el Projecte educatiu i a la resta de documents del centre.

Sensibilitzem el claustre en la importància d'intervenir amb rapidesa i de forma coordinada davant situacions d'absentisme.

Punts forts

Avaluem les mesures i actuacions realitzades en el centre per fer front als casos d'absentisme i ho recollim en la memòria anual del centre.

Desenvolupem estratègies i actuacions per intervenir davant situacions d'absentisme escolar.

Disposem d'estratègies concretes per implicar l'alumnat en la lluita contra l'absentisme.

Disposem d'estratègies concretes per implicar les famílies en la lluita contra l'absentisme.

Disposem d'un protocol de prevenció, detecció i intervenció sobre absentisme.

Disposem de mecanismes per a la prevenció de l'absentisme.

Preveiem activitats d'acollida i adaptació per a l'alumnat que s'incorpora després d'un període d'absentisme.

Recollim en les NOFC una normativa clara i eficient referent a l'abordatge integral de l'absentisme.

Recollim i divulguem les bones pràctiques en relació a la gestió i resolució de casos d'absentisme.

Treballem la prevenció de l'absentisme.

Punts febles

Afavorim un procés d'autoaprenentatge en relació amb l'absentisme.

Ens coordinem amb altres centres per intercanviar experiències i pràctiques sobre la gestió i el tractament dels casos d'absentisme.

Ens coordinem amb les entitats esportives, culturals i de lleure de l'entorn escolar per promoure una dimensió educativa de la seva activitat a favor de la convivència.

Acollida

Punts molt forts

Considerem l'acollida com un factor fonamental per a la convivència en els centres i l'èxit educatiu de l'alumnat.

Disposem d'estratègies concretes d'aula per facilitar l'acollida de l'alumnat.

Disposem de mesures informar i acompanyar el professorat o altres professionals que intervinguin per primer cop a l'aula.

Establim propostes d'actuació específiques per realitzar l'acollida de l'alumnat

Establim propostes d'actuació específiques per realitzar l'acollida del professorat nou, PAS i d'altres professionals.

Preveiem una imatge acollidora del centre.

Punts forts

Acompanyem les noves famílies en el coneixement de l'entorn.

Col·laborem en la creació de projectes que afavoreixen la integració en l'entorn social.

Contemplem mesures d'acollida específiques per a l'alumnat que es reincorpora a l'aula després d'un període d'absència continuat (malaltia prolongada, absentisme, inassistència al centre, etc.

Disposem d'estratègies concretes per facilitar l'acollida de les famílies en l'àmbit de l'aula.

Ens coordinem amb les administracions locals per facilitar l'acollida dels nous membres de la comunitat escolar.

Ens coordinem amb les entitats de l'entorn del centre per facilitar l'acollida dels nous membres de la comunitat escolar.

Establim propostes d'actuació específiques per realitzar l'acollida de les noves famílies.

Potenciem les xarxes de suport entre iguals per facilitar l'acollida i la integració a l'aula.

Preveiem actuacions per afavorir el coneixement mutu i facilitar la cohesió del grup.

Preveiem mesures específiques per facilitar l'acollida dels alumnes nous al seu grup classe.

Recollim la importància de l'acollida en els documents del centre

Tenim en compte els recursos de l'entorn per planificar l'acollida dels nous membres de la comunitat escolar.

Tenim mecanismes específics per acollir l'alumnat nouvingut.

Tenim sistematitzats els processos d'acollida per a tot l'alumnat, les seves famílies i per a la resta de la comunitat escolar (professorat, PAS, altres professionals d'intervenció puntual al centre) tant si s'hi incorporen a l'inici com un cop començat el curs

Punts febles

Avaluem el funcionament del pla d'acollida i ho recollim en la memòria anual del centre.

Formem la comunitat escolar en destreses i coneixements per dur a terme una bona acollida.

Recollim i difonem les bones pràctiques d'acollida que el centre realitza.

Coeducació

Punts molt forts

Desenvolupem, en el marc de l'acció tutorial, mesures, estratègies i actuacions per educar l'alumnat en el respecte i la no discriminació per raons de sexe, identitat de gènere, expressió de gènere o per orientació afectivosexual.

Garantim un ús no sexista dels espais del centre.

Incorporem l'enfocament coeducatiu als continguts curriculars.

Potenciem la participació de tot l'alumnat en igualtat de condicions i d'oportunitats.

Sensibilitzem el claustre sobre la importància d'una acció educativa que potenciï la igualtat d'oportunitats entre nois i noies.

Punts forts

Disposem d'una estructura organitzativa que afavoreix el treball de la coeducació en el centre.

Incorporem la coeducació i la prevenció de la violència masclista o homòfoba als diferents documents de centre.

Planifiquem estratègies de prevenció de les desigualtats de gènere i relacions d'abús de poder.

Promovem la participació i la relació de tot l'alumnat de manera igualitària i lliure d'estereotips.

Implementem els protocols per a la millora de la convivència elaborats pel Departament d'Educació.

Punts febles

Disposem d'estratègies per implicar les famílies en la necessitat del treball en la coeducació i en la prevenció de la violència masclista.

Formem la comunitat escolar en coeducació, en la prevenció de la violència masclista o per raons d'identitat de gènere, expressió de gènere o orientació afectivosexual.

Sensibilitzem i orientem les famílies en la necessitat d'educar els seus fills i filles en la coeducació i en la prevenció de la violència masclista o per motius d'orientació afectivosexual, identitat de gènere i expressió de gènere.

Punts molt febles

Avaluem el funcionament dels processos i actuacions del projecte coeducatiu i ho recollim en la memòria anual del centre.

Ens coordinem amb les administracions locals per dur a terme actuacions concretes per fomentar els valors de la igualtat de gènere i de les relacions igualitàries.

Ens coordinem amb les entitats de l'entorn per promoure la coeducació

Participem en xarxes de centres que treballen en la coeducació i en la prevenció de la violència masclista o per motius d'orientació afectivosexual, identitat de gènere i expressió de gènere.

Recollim i divulguem les bones pràctiques realitzades en coeducació.

Comunicació

Punts molt forts

Avaluem les mesures destinades a fomentar la comunicació i l'intercanvi d'informació entre la comunitat escolar i ho recollim en la memòria anual del centre.

Disposem d'eines, estratègies i mecanismes de comunicació amb l'alumnat per afavorir el seu procés educatiu.

Disposem d'espais i canals de comunicació adreçats a les famílies.

Disposem d'espais i canals de comunicació amb altres centres per intercanviar experiències i pràctiques.

Disposem d'espais i canals de comunicació amb les administracions locals

Disposem de canals i espais de comunicació que permeten a la comunitat escolar expressar-se i compartir informació.

Disposem de sistemes d'informació i comunicació digitals.

Fem de l'acció tutorial del grup un espai de comunicació de l'alumnat basat en el respecte i l'assertivitat.

Fem de l'acció tutorial individual un espai de comunicació personal basat en el respecte mutu i la confiança.

Fem de les reunions espais de comunicació efectius i d'aprenentatge organitzatiu.

Recollim en els documents de centre la política educativa del centre.

Sensibilitzem el claustre sobre la importància dels processos comunicatius en el centre educatiu.

Punts forts

Aprofitem els recursos de l'entorn.

Disposem d'estratègies concretes d'aula per facilitar la comunicació amb les famílies.

Disposem d'estratègies i mesures per projectar una imatge positiva del centre.

Formem la comunitat escolar en hàbits i estratègies que potenciïn la comunicació dins del Pla de Formació de centre.

Potenciem les xarxes de suport entre iguals per facilitar la comunicació.

Punts febles

Recollim i difonem les bones pràctiques realitzades al voltant de la comunicació.

Conflictes greus

Punts molt forts

Analitzem amb els alumnes els conflictes esdevinguts a l'aula per facilitar-ne un procés d'autoaprenentatge.

Detectem els conflictes greus que esdevenen a l'aula.

Ens coordinem amb l'administració local i altres agents territorials per dur a terme actuacions concretes per combatre situacions de risc i conflictes externs.

Ens coordinem amb les entitats esportives, culturals i de lleure de l'entorn escolar per promoure accions que facilitin la convivència.

Impliquem les famílies en la gestió i resolució dels conflictes greus amb l'alumnat.

Intervenim de forma ràpida i efectiva davant qualsevol conflicte greu.

Recollim en les NOFC una normativa clara i eficient referent a les faltes greument perjudicials per a la convivència en el centre.

Treballem amb l'alumnat la prevenció i la gestió positiva dels conflictes a l'aula.

Implementem els protocols d'àmbit convivencial elaborats pel Departament d'Educació, en cas de necessitat.

Punts forts

Analitzem i fem un seguiment dels casos de conflictes greus per facilitar un procés d'autoaprenentatge en el centre.

Avaluem les mesures i actuacions realitzades en el centre per fer front als casos de conflictes greus i ho recollim en la memòria anual del centre.

Desenvolupem estratègies per detectar qualsevol fet susceptible de ser considerat com a conflicte greu.

Disposem d'estratègies concretes per implicar el professorat i altres professionals en la resolució de conflictes greus amb l'alumnat.

Disposem d'estratègies concretes per implicar l'alumnat en la resolució de conflictes greus.

Disposem d'estratègies concretes per implicar les famílies en la resolució dels conflictes greus amb l'alumnat.

Ens coordinem amb altres centres per intercanviar experiències i pràctiques sobre la gestió i el tractament dels conflictes greus.

Incorporem els principis i mesures que garanteixin una bona convivència en el centre al Projecte educatiu i a la resta de documents del centre

Sensibilitzem el claustre en la necessitat d'implicar tota la comunitat educativa enfront els conflictes greus.

Punts febles

Formem la comunitat educativa en tècniques i destreses de gestió i resolució de conflictes.

Recollim i divulguem les bones pràctiques en relació a la gestió i resolució de casos de conflictes greus.

Educació intercultural

Punts molt forts

Disposem d'estratègies per treballar els valors i elements comuns.

Promovem la inclusió a l'aula de tot l'alumnat.

Punts forts

Gestionem la diversitat de creences i manifestacions culturals de l'alumnat i les seves famílies.

Participem en programes socioeducatius de l'entorn.

Potenciem des de l'acció tutorial el reconeixement a la diferència i la diversitat cultural.

Punts febles

Avaluem les mesures destinades a fomentar l'educació intercultural i ho recollim en la memòria anual del centre.

Ens coordinem amb les entitats de l'entorn del centre per promoure l'educació intercultural.

Establim propostes d'actuacions específiques a l'alumnat per conèixer i respectar la diversitat social i cultural i per promoure les relacions interpersonals.

Plantegem el currículum de les diferents àrees i matèries des d'una perspectiva intercultural.

Recollim l'educació intercultural en els documents del centre.

Sensibilitzem el claustre sobre la importància de l'educació intercultural.

Sensibilitzem i orientem les famílies en la necessitat d'educar els seus fills en el valor de la interculturalitat.

Punts molt febles

Coneixem i participem en xarxes de centres que promouen els valors de l'educació intercultural.

Formem el professorat per a l'adquisició de la competència intercultural.

Recollim i difonem les bones pràctiques realitzades al voltant de l'Educació Intercultural.

Educació per la pau

Punts molt forts

Ens coordinem amb les administracions locals per dur a terme actuacions concretes per fomentar la cultura de la pau i el respecte als drets humans entre l'alumnat.

Punts forts

Desenvolupem, en el marc de l'acció tutorial, mesures, estratègies i actuacions per educar en la pau i els drets humans.

Establim propostes d'actuació específiques per fomentar l'educació per la pau i els drets humans entre l'alumnat.

Estimulem el compromís personal de l'alumnat en els valors de l'educació per la pau.

Promovem accions i estratègies per fomentar l'educació per la pau i la divulgació dels drets humans entre els membres de la comunitat escolar.

Recollim en els documents de centre el valor de l'educació per la pau.

Sensibilitzem el claustre sobre la importància de l'educació per a la pau i els drets humans en els processos educatius.

Utilitzem estratègies i metodologies que afavoreixen els valors convivencials.

Punts febles

Coneixem i participem en xarxes de centres que fomentin la cultura de la pau i el respecte als drets humans.

Disposem d'estratègies concretes per implicar les famílies a través de l'acció tutorial en l'educació per la pau.

Ens coordinem amb les entitats esportives, culturals i de lleure de l'entorn escolar per promoure l'educació per la pau.

Formem la comunitat escolar en hàbits i estratègies que potenciïn la cultura de la pau i el coneixement dels drets humans.

Incorporem continguts d'educació per la pau en el currículum de les diverses àrees.

Recollim i difonem les bones pràctiques i els recursos utilitzats per promoure la cultura de la pau i els drets humans.

Sensibilitzem i orientem les famílies en la necessitat d'educar els seus fills en la pau i el respecte als drets humans.

Punts molt febles

Avaluem les mesures destinades a fomentar l'educació per la pau entre la comunitat escolar i ho recollim en la memòria anual del centre.

Estructura i gestió de recursos

Punts molt forts

Alineem els nostres objectius i actuacions amb els dels projectes comunitaris existents en l'entorn.

Apliquem criteris pedagògics en la confecció d'horaris que facilitin un bon clima de centre.

Avaluem la repercussió en el clima de centre de l'organització i gestió de centre i ho recollim en la memòria anual del centre.

Compartim, entre els docents, estratègies d'organització.

Disposem d'espais de comunicació a l'aula que afavoreixen al màxim una relació positiva.

Establim processos de gestió del coneixement que afavoreixin la millora del funcionament del centre.

Fem partícip l'alumnat en la gestió i funcionament de l'aula.

Fomentem un lideratge positiu del professorat.

Formem part d'alguna xarxa educativa amb l'entorn.

Organitzem els espais per afavorir un bon clima de centre.

Organitzem l'aula en funció de l'alumnat.

Potenciem espais i mecanismes de coordinació dels recursos humans.

Sensibilitzem el claustre sobre la importància de l'estructura i la gestió dels recursos pel bon clima del centre.

Treballem les rutines organitzatives i convencionals a l'aula.

Punts forts

Fomentem un lideratge positiu de l'alumnat en els processos d'aprenentatge.

Formem la comunitat escolar en organització i gestió de centre.

Implicuem les famílies en el funcionament i gestió del centre i en els projectes educatius comunitaris.

Preveiem espais reals i virtuals (TIC) per potenciar la participació entre els diferents sectors de la comunitat educativa i els agents educatius de l'entorn.

Recollim en els documents del centre estratègies organitzatives que afavoreixin el clima de centre.

Punts febles

Impliquem la família en el funcionament de l'aula.

Recollim i difonem les bones pràctiques realitzades al voltant de l'organització i gestió dels recursos.

Tenim un mapa de recursos de la zona educativa de l'entorn, difonem i orientem el seu ús.

Gestió i resolució positiva dels conflictes

Punts molt forts

Analitzem els conflictes d'aula per tal de fomentar l'autoaprenentatge.

Impliquem les famílies en la gestió i resolució dels conflictes lleus dels seus fills i filles.

Intervenim de forma ràpida i efectiva davant qualsevol conflicte.

Potenciem les xarxes de suport entre l'alumnat de l'aula per gestionar positivament els conflictes entre iguals.

Treballem amb l'alumnat la prevenció dels conflictes a l'aula.

Punts forts

Desenvolupem, en el marc de l'acció tutorial, actuacions concretes perquè l'alumnat gestioni els seus conflictes de manera positiva.

Detectem els conflictes que es donen a l'aula.

Disposem d'estratègies concretes per implicar el professorat en la gestió i resolució de conflictes en l'àmbit de l'aula.

Disposem d'estratègies concretes per implicar l'alumnat en la gestió i resolució de conflictes en l'àmbit de l'aula.

Disposem d'estratègies concretes per implicar les famílies en la gestió i resolució de conflictes en l'àmbit de l'aula.

Disposem de protocols, circuits i una estructura organitzativa que faciliten la gestió i resolució dels conflictes al centre.

Ens coordinem amb altres centres per intercanviar experiències i pràctiques sobre la gestió i la resolució de conflictes lleus

Ens coordinem amb les administracions locals per detectar, analitzar i donar resposta als conflictes lleus que es donen a l'entorn dels centres educatius.

Incorporem la gestió positiva dels conflictes en els documents del centre.

Recollim en les NOFC com gestionar i resoldre els conflictes de manera positiva.

Sensibilitzem el claustre en la necessitat i el compromís, davant els conflictes lleus, d'implementar estratègies de gestió i resolució positiva dels conflictes.

Utilitzem la mediació per a la gestió positiva dels conflictes.

Punts febles

Avaluem el funcionament dels processos d'intervenció i resolució dels conflictes i ho recollim en la memòria anual del centre.

Disposem d'un servei de mediació escolar.

Ens coordinem amb les entitats esportives, culturals i de lleure de l'entorn escolar per promoure l'aplicació d'estratègies de gestió i resolució positiva dels conflictes.

Formem la comunitat educativa en tècniques i destreses de gestió i resolució positiva de conflictes.

Recollim i divulguem les bones pràctiques en relació a la gestió positiva dels conflictes i la mediació.

Educació socioemocional

Punts molt forts

Promovem accions i estratègies per fomentar l'educació socioemocional i la comunicació entre els membres de la comunitat escolar.

Recollim en els documents de centre la necessitat de treballar els valors de l'educació socioemocional.

Punts forts

Impliquem les famílies en la valoració de la comunicació com a eina per a la millora de les relacions intrapersonals i interpersonal.

Desenvolupem, en el marc de l'acció tutorial, mesures i estratègies per educar emocionalment l'alumnat.

Desenvolupem, en el marc de l'acció tutorial, mesures i estratègies per potenciar la competència social en l'alumnat.

Ens coordinem amb les administracions locals per dur a terme actuacions concretes per fomentar l'educació socioemocional entre l'alumnat.

Establim propostes d'actuació específiques per fomentar els valors de l'educació socioemocional entre l'alumnat.

Potenciem la competència comunicativa de l'alumnat.

Sensibilitzem el claustre sobre la importància de l'educació socioemocional en els processos educatius.

Sensibilitzem i orientem les famílies en la necessitat d'educar socioemocionalment.

Treballem l'educació socioemocional des de les diferents matèries curriculars de manera transversal.

Treballem la competència comunicativa des de les diferents matèries curriculars de manera transversal.

Utilitzem metodologies que afavoreixen els valors convivencials i l'educació socioemocional.

Punts febles

Disposem d'estratègies concretes per implicar les famílies en l'educació socioemocional.

Ens coordinem amb les entitats esportives, culturals i de lleure de l'entorn escolar per promoure la millora de la competència social i de les relacions interpersonals.

Formem la comunitat escolar en hàbits i estratègies que potenciïn l'educació socioemocional.

Recollim i difonem les bones pràctiques realitzades al voltant de l'educació socioemocional.

Punts molt febles

Avaluem les mesures destinades a fomentar l'educació socioemocional entre la comunitat escolar i ho recollim en la memòria anual del centre.

Coneixem i participem en xarxes de centres que treballin els programes d'educació emocional i competència social.

Norma

Punts molt forts

Eduquem en el sentit de la norma.

Elaborar les normes d'aula amb l'alumnat.

Fem explícites aquelles normes tàcites de comportament entre l'alumnat que entorpeix el bon funcionament i el clima de convivència de l'aula (per exemple, l'encobriment d'actes no desitjables).

Sensibilitzem el claustre sobre la importància del valor educatiu i participatiu de la norma.

Tenim normes d'aula clares i concretes.

Utilitzem estratègies i metodologies que afavoreixin la interiorització i acceptació de la norma.

Punts forts

Disposem d'estratègies concretes per implicar les famílies en el compliment de les normes.

Donem responsabilitat a l'alumnat en el compliment de la norma.

Ens coordinem amb altres centres de l'entorn per intercanviar experiències i pràctiques sobre l'elaboració i aplicació de la norma.

Ens coordinem amb els diferents agents de l'entorn per donar coherència a la normativa que incideix directament en els infants i joves.

Ens coordinem amb les administracions locals per procurar que l'alumnat conegui les normes ciutadanes en aquells àmbits que l'afecten.

Formem la comunitat escolar en organització i gestió de centres en relació amb el clima escolar.

Impliquem les famílies en l'elaboració, gestió i difusió de la norma.

Preveiem espais de seguiment i valoració del funcionament de les normes.

Recollim en els documents del centre la concreció de les normes de convivència.

Valorem i revisem periòdicament les normes d'aula.

Punts febles

Avaluem les mesures destinades a fomentar el coneixement i el compliment de les normes i ho recollim en la memòria anual del centre.

Establim un protocol de difusió i aplicació de les normes de convivència en el centre i les conseqüències del seu incompliment.

Recollim i difonem les bones pràctiques realitzades al voltant de les normes de convivència.

Educar en el respecte

Punts molt forts

Sensibilitzem el claustre sobre el valor del respecte com a principi bàsic per tal de garantir un bon clima de convivència en els centres educatius.

Punts forts

Ens coordinem amb les administracions locals per dur a terme actuacions concretes per fomentar el respecte i el compromís cívic en el nostre alumnat.

Fomentem una actitud de respecte de l'alumnat envers el professorat i altres professionals del centre.

Formem la comunitat escolar en hàbits i estratègies que potenciïn el valor del respecte.

Planifiquem activitats amb l'alumnat que fomentin el respecte cap a un mateix.

Planifiquem activitats tutorialis que facilitin el respecte entre l'alumnat.

Promovem accions de respecte cap als espais físics del centre i del seu entorn.

Promovem accions i estratègies per afavorir el valor del respecte entre els membres de la comunitat escolar.

Promovem accions i estratègies per afavorir el valor del respecte entre i cap a l'alumnat.

Promovem accions i estratègies per potenciar el respecte de l'alumnat cap al professorat.

Recollim el valor del respecte en els documents del centre.

Sensibilitzem i orientem les famílies en la necessitat d'educar els seus fills en el respecte.

Treballem el respecte entre l'alumnat des de les diferents matèries curriculars de manera transversal.

Utilitzem estratègies i metodologies que afavoreixen el respecte entre l'alumnat.

Vetllem perquè l'alumnat tingui cura del material i les instal·lacions.

Punts febles

Avaluem les mesures i actuacions realitzades en el centre per promoure el respecte i ho recollim en la memòria anual.

Disposem d'estratègies concretes per implicar les famílies en l'educació en el respecte.

Ens coordinem amb les entitats de l'entorn per promoure el respecte.

Participem en xarxes de centres que promouen el valor del respecte

Promovem accions que potenciïn el coneixement i el respecte envers l'entorn.

Recollim i difonem les bones pràctiques i els recursos utilitzats per promoure el respecte en la comunitat escolar.

Participació

Punts molt forts

Avaluem el funcionament de la participació i ho recollim en la memòria anual del centre.

Establim propostes d'actuació específiques per fomentar la participació de l'alumnat en el centre.

Establim propostes d'actuació específiques per fomentar la participació de les famílies en el centre.

Potenciem la corresponsabilitat i la participació de tots els membres de la comunitat escolar.

Preveiem un calendari i espais físics i virtuals per tal de facilitar les reunions de les associacions del centre i els diversos òrgans de participació de la comunitat escolar.

Recollim en els documents de centre els canals i les formes de participació de la comunitat escolar.

Sensibilitzem el claustre sobre la importància de la participació i implicació de la comunitat escolar en els processos educatius.

Tenim en compte els recursos de l'entorn en la tasca educativa.

Utilitzem metodologies que fomentin la participació de l'alumnat.

Punts forts

Disposem d'estratègies concretes d'aula per facilitar la participació de les famílies.

Disposem d'estratègies concretes per facilitar la participació de l'alumnat en la gestió i organització de l'aula.

Ens coordinem amb l'administració local per promoure la participació de tots els membres de la comunitat escolar en projectes comunitaris.

Establim propostes d'actuació específiques per fomentar la participació del professorat, PAS i professionals d'atenció educativa en el centre

Estimulem la participació de l'alumnat en el seu propi procés educatiu com, per exemple, en el seguiment i en l'avaluació de les activitats a l'aula.

Impliquem les famílies en els projectes educatius i les actuacions de l'entorn.

Promovem les xarxes de centre.

Punts febles

Ens coordinem amb les entitats de l'entorn del centre per promoure la participació de tots els membres de la comunitat escolar.

Formem la comunitat escolar en temes de participació dins del Pla de Formació de centre.

Recollim i difonem les bones pràctiques en participació realitzades en el centre.

Educar en la gestió positiva dels conflictes

Punts molt forts

Desenvolupem, en el marc de l'acció tutorial, actuacions concretes per afavorir que els alumnes desenvolupin les competències per conviure i l'educació en la gestió positiva dels conflictes.

Sensibilitzem el claustre en la necessitat d'educar en la gestió positiva dels conflictes.

Punts forts

Desenvolupem en el currículum de les diverses àrees continguts per educar en la gestió positiva dels conflictes.

Estimulem el compromís de l'alumnat amb l'educació en la gestió positiva dels conflictes per fomentar la prevenció a l'aula.

Impliquem les famílies en l'educació en la gestió positiva dels conflictes dels seus fills i filles.

Impulsem des de totes les àrees la gestió dels conflictes d'aula mitjançant estratègies de gestió positiva.

Incorporem l'educació en la gestió positiva dels conflictes i la cultura de mediació al Projecte educatiu i a la resta de documents del centre.

Participem en les trobades de convivència i mediació del territori per fomentar el treball en xarxa.

Utilitzem estratègies i metodologies d'aula que afavoreixen l'educació en la gestió positiva del conflicte.

Implementem els protocols d'àmbit convivencial elaborats pel Departament d'Educació.

Punts febles

Recollim i divulguem les bones pràctiques en relació a la gestió positiva dels conflictes i la mediació.

Avaluem el funcionament dels processos d'educar en la gestió positiva dels conflictes i del servei de mediació i ho recollim en la memòria anual del centre.

Disposem d'activitats i projectes de centre que promouen l'educació en la gestió positiva dels conflictes.

Disposem d'estratègies concretes per a implicar les famílies en l'educació en la gestió positiva dels conflictes en l'àmbit de l'aula.

Disposem d'un projecte de mediació que orienta i organitza les actuacions corresponents per a tots els membres del centre.

Ens coordinem amb altres centres per intercanviar experiències i pràctiques sobre l'educació en la gestió i la resolució de conflictes lleus.

Ens coordinem amb les administracions locals per dur a terme actuacions concretes per fomentar l'educació en la gestió positiva dels conflictes i la cultura de la mediació.

Ens coordinem amb les entitats culturals, esportives i de lleure per fomentar l'educació en la gestió positiva dels conflictes.

Fem participar la xarxa de suport entre iguals en l'educació de la gestió positiva dels conflictes.

Formem la comunitat educativa en tècniques i destreses de gestió positiva de conflictes.

Potenciem les xarxes de suport entre l'alumnat per educar la gestió positiva dels conflictes entre iguals.

Tenim en compte els recursos del territori per educar en la gestió positiva dels conflictes.

Punts molt febles

Disposem d'alumnat format en el programa de mediació escolar en el grup-classe.

Educar en l'esforç i la responsabilitat

Punts molt forts

Desenvolupem en el currículum de les diverses àrees continguts per treballar l'esforç i la responsabilitat.

Desenvolupem, en el marc de l'acció tutorial, mesures, estratègies i actuacions per educar l'alumnat en l'esforç i la responsabilitat.

Sensibilitzem el claustre sobre la importància de l'educació en els valors de l'esforç i la responsabilitat i la implicació de la comunitat escolar en els processos educatius.

Utilitzem estratègies i metodologies que afavoreixin l'assumpció del valor de l'esforç i la responsabilitat de l'alumnat.

Punts forts

Disposem d'estratègies concretes per implicar les famílies en l'educació en l'esforç i la responsabilitat

Ens coordinem amb les administracions locals per dur a terme actuacions concretes de foment de l'educació en valors i el compromís cívic en el nostre alumnat.

Ens coordinem amb les entitats de l'entorn del centre per promoure l'esforç, la responsabilitat i el compromís cívic.

Establim propostes d'actuació específiques per fomentar el valor de l'esforç, la responsabilitat i el compromís cívic.

Formem la comunitat escolar en hàbits i estratègies que potencien l'esforç i la responsabilitat.

Participem en xarxes de centres que promouen els valors de l'esforç i la responsabilitat, i el compromís cívic.

Recollim en els documents del centre el foment de l'esforç i la responsabilitat per aconseguir els objectius educatius.

Sensibilitzem i orientem les famílies en la necessitat d'educar els seus fills en els valors de l'esforç i la responsabilitat.

Punts febles

Avaluem les mesures destinades a fomentar els valors entre la comunitat escolar i ho recollim en la memòria anual del centre.

Recollim i difonem les bones pràctiques realitzades al voltant del valor de l'esforç i la responsabilitat

Inclusió

Punts molt forts

Avaluem les mesures destinades a fomentar l'educació inclusiva entre la comunitat escolar i ho recollim en la memòria anual del centre.

Desenvolupem, en el marc de l'acció tutorial, mesures, estratègies i actuacions per educar l'alumnat en el respecte a la diversitat i la inclusió.

Disposem d'una estructura organitzativa en el centre que afavoreix l'educació inclusiva i l'atenció a la diversitat.

Recollim en els documents del centre els valors de l'escola inclusiva i les estratègies que facilitin la seva consecució.

Sensibilitzem el claustre sobre la necessitat de treballar per una escola inclusiva que doni resposta a la diversitat de tot l'alumnat.

Valorem i integrem tots els membres de la comunitat

Implementem l'ús dels protocols d'àmbit convivencial elaborats pel Departament d'Educació a fi d'evitar qualsevol tipus de discriminació.

Punts forts

Desenvolupem un currículum inclusiu.

Disposem d'estratègies concretes per implicar les famílies en risc d'exclusió en el procés escolar i educatiu dels seus fills.

Ens coordinem amb institucions i entitats de l'entorn per promoure una educació inclusiva.

Ens coordinem amb les administracions locals per dur a terme actuacions concretes de foment de l'educació inclusiva.

Formem la comunitat escolar en hàbits i estratègies que potenciïn l'educació inclusiva

Participem en xarxes de centres que treballen l'educació inclusiva i l'atenció a la diversitat.

Recollim i difonem les bones pràctiques realitzades al voltant de l'educació inclusiva.

Sensibilitzem i orientem les famílies en la necessitat d'educar els seus fills i filles en la inclusió i el respecte a la diversitat

Utilitzem estratègies i metodologies que afavoreixen l'educació inclusiva i l'atenció a la diversitat.

Punts febles

Disposem de materials i recursos que facilitin l'atenció a la diversitat.