



Pla d'actuació per al curs 2021-22 per a centres educatius en el marc de la pandèmia

Escola Marquès de la Pobla Capellades



Aprovat a data 28 de juny de 2021 en claustre
i 13 de setembre en Consell Escolar

1. INTRODUCCIÓ



Ens situem a l'escola Marquès de la Pobla, de Capellades.

Estem organitzats en 6 grups d'infantil i 14 a primària. En total pel proper curs 2021-22 i a hores d'ara, tenim matriculats al nostre centre 348 alumnes, ens trobem amb matrícula viva a l'espera del tancament definitiu i estem pendents de tenir el personal concretat.

L'escola està formada per tres edificis independents dins el mateix recinte, un per infantil, un per primària i un gimnàs. També tenim diverses zones de joc dins l'espai que ocupem.

Podem utilitzar tres accessos directes del carrer, dos pel Passeig Immaculada Concepció i un pel carrer del Carme.

Per accedir a l'edifici d'educació infantil tenim 3 entrades i per accedir al de primària, 7.

Més enllà del pla de seguretat i salut que és molt important, estem sensibilitzats prioritàriament amb la vessant educativa, que és la nostra raó de ser. Estem decidits a avançar en el nostre objectiu de millora dels resultats educatius i cohesió social tal i com es dicta des del Departament.

Ens proposem aconseguir el màxim rendiment de tots els alumnes (excel·lència), facilitar la igualtat d'oportunitats per a tothom (equitat), vetllar per la màxima participació de tota la comunitat (inclusió) i construir valors compartits. Sempre des de la confiança amb tothom i l'acompanyament.

El moment reclama una manera d'ensenyar i aprendre diferent, en la qual els infants s'engresquin i descobreixin el plaer d'aprendre i no l'abandonin mai més, esdevenint així més implicats, més motivats, més feliços i amb una formació molt més rica i completa.

Malgrat les condicions del moment ens aproximarem a convertir l'escola en un laboratori, un espai viu que encomani passió, on els infants siguin lliurement petits científics, éssers creatius que es proposin conèixer el món que els acull i vincular-s'hi. Alhora l'escola ha de ser com una llar, font de benestar.

Estem oberts a les adaptacions que haguem d'anar fent en pro dels infants i la seva educació i benestar.

Centrarem la nostra atenció especialment als més vulnerables, conscients que el temps de confinament ha accentuat les diferències entre alumnes.



2. CONTINGUT DEL PLA D'OBERTURA

a. Diagnosi

El curs 2020-2021 l'hem viscut tot sencer amb pandèmia i hem adaptat la metodologia i organització del centre a totes les mesures de seguretat que han dictat el Departament d'Educació i el de Salut de la Generalitat de Catalunya.

Estan totes elles descrites en l'anterior Pla d'Obertura de Centre aprovat per claustre i consell escolar.

Fem una valoració positiva de les mesures adoptades i els resultats obtinguts.

A la nostra escola s'han produït 18 confinaments de grup per contacte amb un alumne o mestra positiva.

En tots els casos els resultats en les proves pcr van ser negatius i no hi ha hagut contagi intern a cap company.



b. Organització dels grups estables

A l'hora de formar els grups estables hem tingut en compte diferents qüestions:

-La distribució de les **aules** a l'edifici amb intenció que els grups del mateix nivell quedin el màxim propers, que l'accés a la porta de sortida i recorregut de passadís sigui mínim.

-Hem continuat la distribució dels **mestres** disponibles al centre per cicles, evitant així la seva mobilitat. S'han distribuït a cadascun d'ells mestres de les quatre especialitats (musical, especial, física i estrangera) en el cas de primària; a infantil distribuïm les especialitats entre els tutors i la dotació de l'Ajuntament.

Enguany, tenint la pandèmia més controlada i seguint les directrius del Departament d'Educació de la Generalitat de Catalunya, pendents de les adjudicacions definitives de mestres, preveiem que alguns mestre (una minoria) podrien impartir classe en més d'un cicle.

El motiu és vetllar per la qualitat dels ensenyaments, duts a terme per especialistes amb la titulació alhora que es respecten les mesures de prevenció de salut.

-Adjudiquem a cada grup un **tutor/a** i en cada nivell almenys un tercer mestre per exercir codocència. Els especialistes esdevenen cotutors i s'estableixen línies de col·laboració intercicles amb la voluntat de mantenir la qualitat educativa i els bons resultats dels alumnes malgrat les dificultats que originen les condicions sanitàries del moment.



GRUP	ALUMNES	DOCENTS	Personal Atenció Educativa	ESPAIS
P3 A	matrícula oberta	1 Tutor/a	1 TEI	Aula P3 A + Propis del cicle
P3 B	matrícula oberta	1 Tutor/a	1 TEI	Aula P3 B + Propis del cicle
P4 A	matrícula oberta	1 Tutor/a 1 Cotutor/a		Aula P4 A + Propis del cicle
P4 B	matrícula oberta	1 Tutor/a 1 Cotutor/a		Aula P4 B + Propis del cicle
P5 A	matrícula oberta	1 Tutor/a 1 Cotutor/a	1 vetlladora	Aula P5 A + Propis del cicle
P5 B	matrícula oberta	1 Tutor/a 1 Cotutor/a		Aula P5 B + Propis del cicle

GRUP	ALUMNES	DOCENTS	Personal Atenció Educativa	ESPAIS
1r A	matrícula oberta	1 Tutor/a 1 Cotutor/a		Aula 1 A + Propis del cicle
1r B	matrícula oberta	1 Tutor/a 1 Cotutor/a		Aula 1 B + Propis del cicle
2n A	matrícula oberta	1 Tutor/a 1 Cotutor/a	1 vetlladora	Aula 2A (<i>Sala d'Informàtica</i>) + Propis del cicle
2n B	matrícula oberta	1 Tutor/a 1 Cotutor/a		Aula 2B (<i>5C Paleontòlegs</i>) + Propis del cicle

GRUP	ALUMNES	DOCENTS	Personal Atenció Educativa	ESPAIS
3r A	matrícula oberta	1 Tutor/a 1 Cotutor/a		Aula 3 A + Propis del cicle
3r B	matrícula oberta	1 Tutor/a 1 Cotutor/a		Aula 3 B + Propis del cicle
4t A	matrícula oberta	1 Tutor/a 1 Cotutor/a		Aula 4 A + Propis del cicle
4t B	matrícula oberta	1 Tutor/a 1 Cotutor/a		Aula 4 B + Propis del cicle

GRUP	ALUMNES	DOCENTS	Personal Atenció Educativa	ESPAIS
5è A	matrícula oberta	1 Tutor/a 1 Cotutor/a		Aula 5 A + Propis del cicle
5è B	matrícula oberta	1 Tutor/a 1 Cotutor/a		Aula 5 B + Propis del cicle
5è C	matrícula oberta	1 Tutor/a 1 Cotutor/a		Aula 5 C (<i>4A Explorers</i>) + Propis del cicle
6è A	matrícula oberta	1 Tutor/a 1 Cotutor/a		Aula 6 A + Propis del cicle
6è B	matrícula oberta	1 Tutor/a 1 Cotutor/a		Aula 6 B + Propis del cicle
6è C	matrícula oberta	1 Tutor/a 1 Cotutor/a		Aula 6 C (<i>2A Les Fonts</i>) + Propis del cicle

ACTIVITAT O MATÈRIA	GRUPS ESTABLES DELS QUALS PROVÉ L'ALUMNAT	DOCENT	HORARI (NOMBRE D'HORES O SESSIONS SETMANALS)	OBSERVACIONS (si escau)	
<p>A l'espera dels recursos assignats pel Departament</p> <p>TOTES LES ÀREES SÓN IMPARTIDES ENTRE ELS TUTORS I COTUTORS DE GRUP</p>	1	1-3	24		

c. Criteris organitzatius dels recursos per a l'atenció de l'alumnat amb necessitat específica de suport educatiu

Davant les restriccions dictades en pro de la seguretat d'infants i adults, es veu imprescindible fer un **suport des de l'aula**, més universal i en casos puntuals fer-los una atenció fora aula, en els espais propis d'atenció a la diversitat.

La nostra escola aposta per la **codocència**, de manera que el referent de grup es veu acompanyat per una altra persona una part de la jornada lectiva: entre dues mestres condueixen el grup, en detecten les necessitats i habilitats i estableixen els agrupaments esporàdics, metodologia, currículum, organització general...

A cada cicle hi ha adscrit un mestre d'educació especial, el qual estarà en contacte amb aquelles aules amb més necessitats i en les reunions postlectives donarà pautes als mestres que imparteixen en tots els grups, establint criteris comuns i dotant el professorat de recursos i experiència. Si la intervenció per part de l'especialista es fa del tot necessària es durà a terme amb les proteccions establertes.

Tenim a disposició l'espai aula, les sales destinades a tal efecte (sala AE planta baixa, sala AE primera planta i sala de la calma a infantil) i també els **passadissos** adjunts i espai exterior per a les activitats i accions que els docents considerin.

El fet de ser dos mestres a l'aula o saber que tens un company proper per si el pots necessitar ajuda especialment amb aquells nens i nenes que necessiten una atenció més intensiva ocasionalment.

Esporàdicament ens trobem amb infants que necessiten sortir de l'aula per apaivagar moments de crisi. Es podrà fer ús d'aquests mestres addicionals al cicle i preferentment es continuarà l'atenció a aquest infant a l'espai exterior (hort, jardí, bosc, pati...) per atendre'l, calmar-lo i fins i tot continuar l'activitat de l'aula ara en un nou escenari.

La primera franja del dia s'atén a alumnes nouvinguts i fem **immersió lingüística intensiva**.

Continuem amb l'opció de no fer SEP (Suport Escolar Personalitzat)



d. Organització de les entrades i sortides

Tots els accessos disponibles al recinte de l'escola

El nostre centre està ubicat en dos edificis independents: Edifici d'E. Infantil i el de Primària. Disposem de dos grans accessos d'entrada i de sortida al **Passeig Miquel i Mas** (porta entrada principal i porta "carreró cuina" amb dues subentrades que anomenarem porta 1 i porta 2) i també dos accessos d'entrada i sortida pel **Carrer del Carme** (porta on hi ha l'interfon i porta de doble full que correspon a la de vehicles quan cal). Gràcies a aquests accessos tot l'alumnat podrà fer les entrades i sortides simultàniament de forma tranquil·la amb música sense torns dins la franja establerta (vegeu graella adjunta en aquest apartat del document).

Els familiars deixaran els nens/nenes a la porta d'accés a l'escola i aquests es dirigiran sols cap a l'edifici.



Tots els accessos disponibles als edificis de l'escola



Un cop accedit tot l'alumnat al recinte per les portes assignades es garanteix l'entrada a l'edifici corresponent evitant al màxim la confluència de grups.

P3, P4 i P5 accedirà al seu edifici mitjançant les tres entrades independents de què disposa l'edifici.

Primer de Primària accedirà per la porta que comunica els dos edificis i Segon, tercer i quart pel vestíbul. Cicle Superior (5è i 6è) per l'escala exterior metàl·lica (plànols adjunts detallats per colors).

Un membre de la família pot entrar al recinte escolar seguint les mesures de seguretat dictades per la Generalitat de Catalunya.

En període d'adaptació P3 podrà entrar dins l'edifici amb un familiar que pot anar canviant, però només un cada vegada.

A l'entrada als edificis hi ha un pot amb gel hidroalcohòlic i els infants, de forma autònoma se serveixen.

En el cas d'infantil, les tutores estaran alerta.

En el cas de primària, els primers dies també estaran alerta.

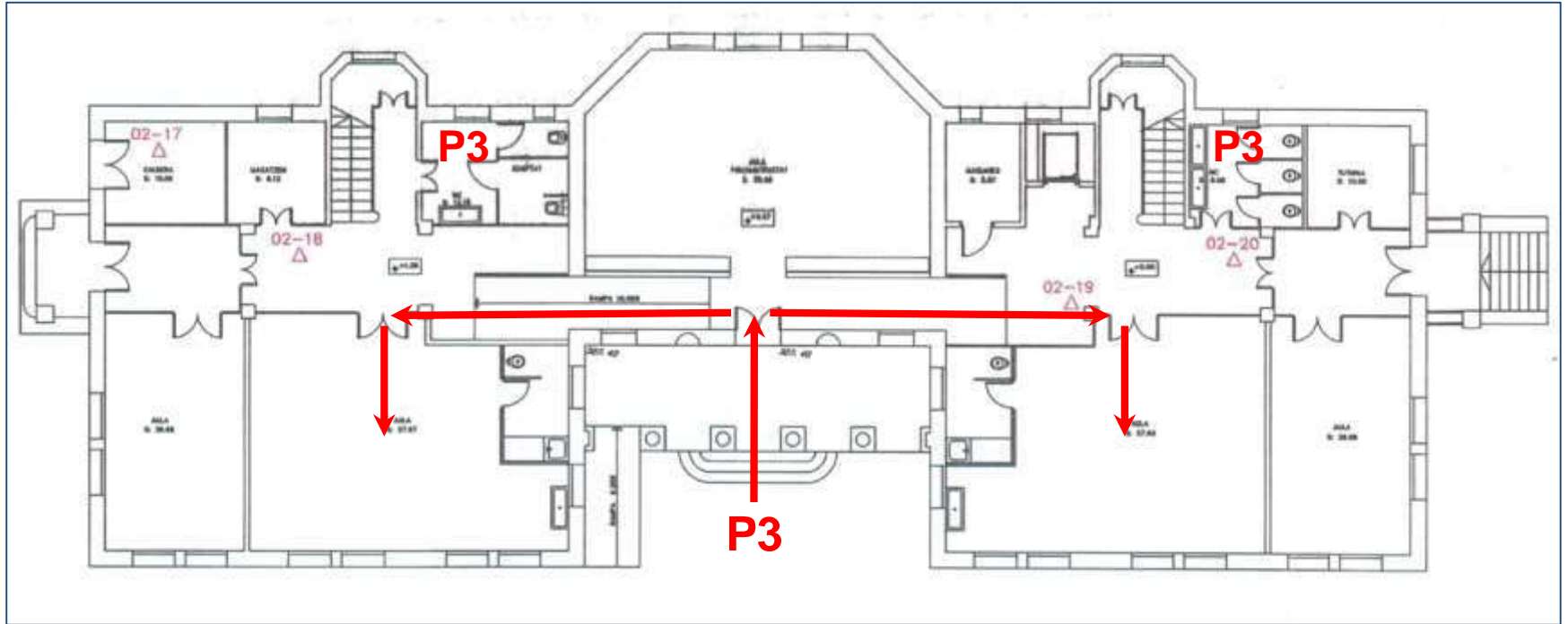
Considerem que hi ha l'hàbit molt adquirit actualment i no cal un control molt exhaustiu.

Horari de cada grup (TAULA ADJUNTA)

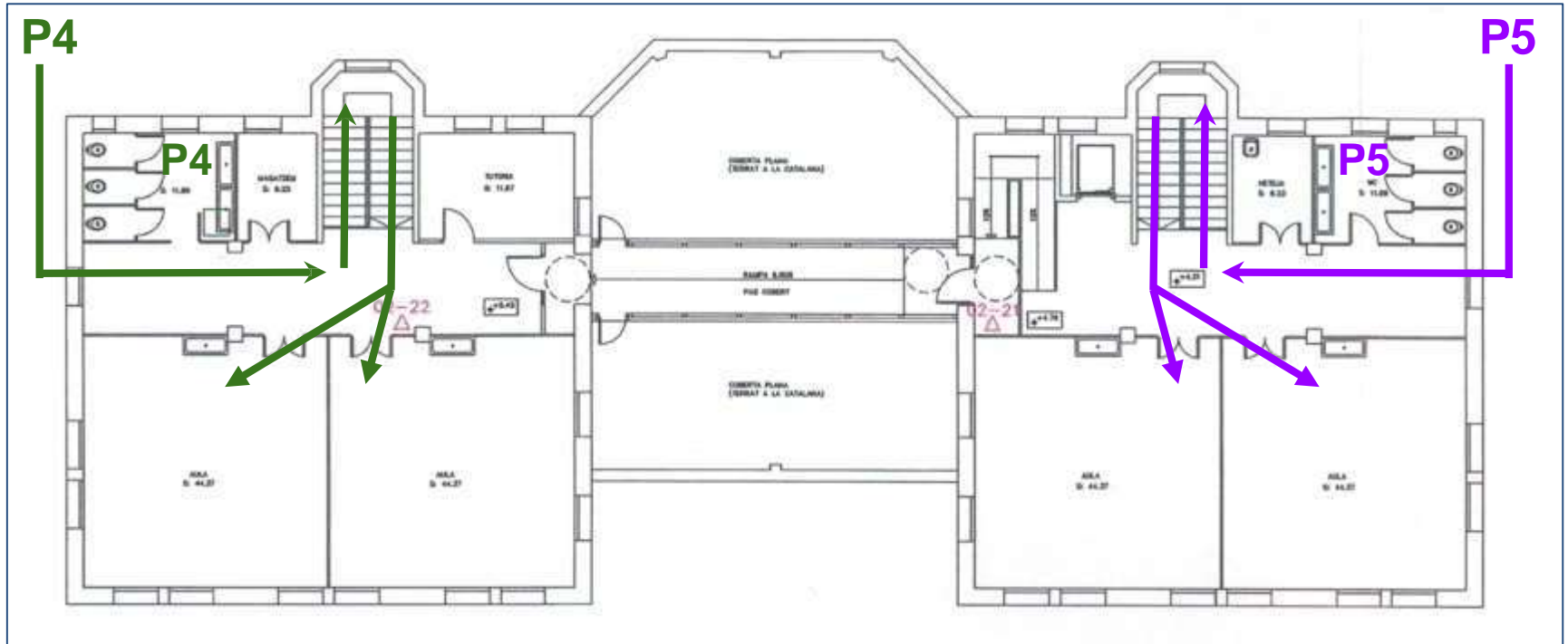


GRUPS	TIPUS D'ACCÉS (Els germans poden compartir porta d'accés al recinte. Pot entrar al recinte escolar un familiar acompanyant.)	HORA D'ENTRADA I SORTIDA
P3 A i B	Entrada Passeig "Rampa cuina" i Porta metàl·lica 1 cap a edifici EI per Porta Sala Columnes . Sortida refer procés.	<p style="text-align: center;"><u>MATI</u> Entrada - 8:55 Sortida - 12:30</p> <p style="text-align: center;"><u>TARDA</u> Entrada - 14:55 Sortida - 16:30</p>
P4 A i B	Entrada Passeig "Rampa cuina" i Porta metàl·lica 2 cap a edifici EI per porta P4. Sortida refer procés.	
P5 A i B	Entrada Passeig "Rampa cuina" i accés per Porta metàl·lica 1 cap a edifici EI porta P5. Sortida refer procés.	
1r A i B	Entrada Passeig "porta petita" i cap a edifici PRI per porta comunicació dels dos edificis. Pugen per les escales al costat de la pista verda per no coincidir amb P4. Sortida refer procés.	
2n A i B	Entrada per C/ Carme per la porta del interfon i accés per Entrada de l'hort . Sortida refer procés.	
3r A i B	Entrada per C/ Carme per la porta doble i accés per Porta principal PRI. Sortida refer procés.	
4t A, B		
5è A, B i C	Entrada Passeig "porta petita" i passadís paral·lel pista verda, accés per Escala de ferro . Sortida refer procés.	
6è A, B i C		

EDIFICI D'EDUCACIÓ INFANTIL - PLANTA BAIXA



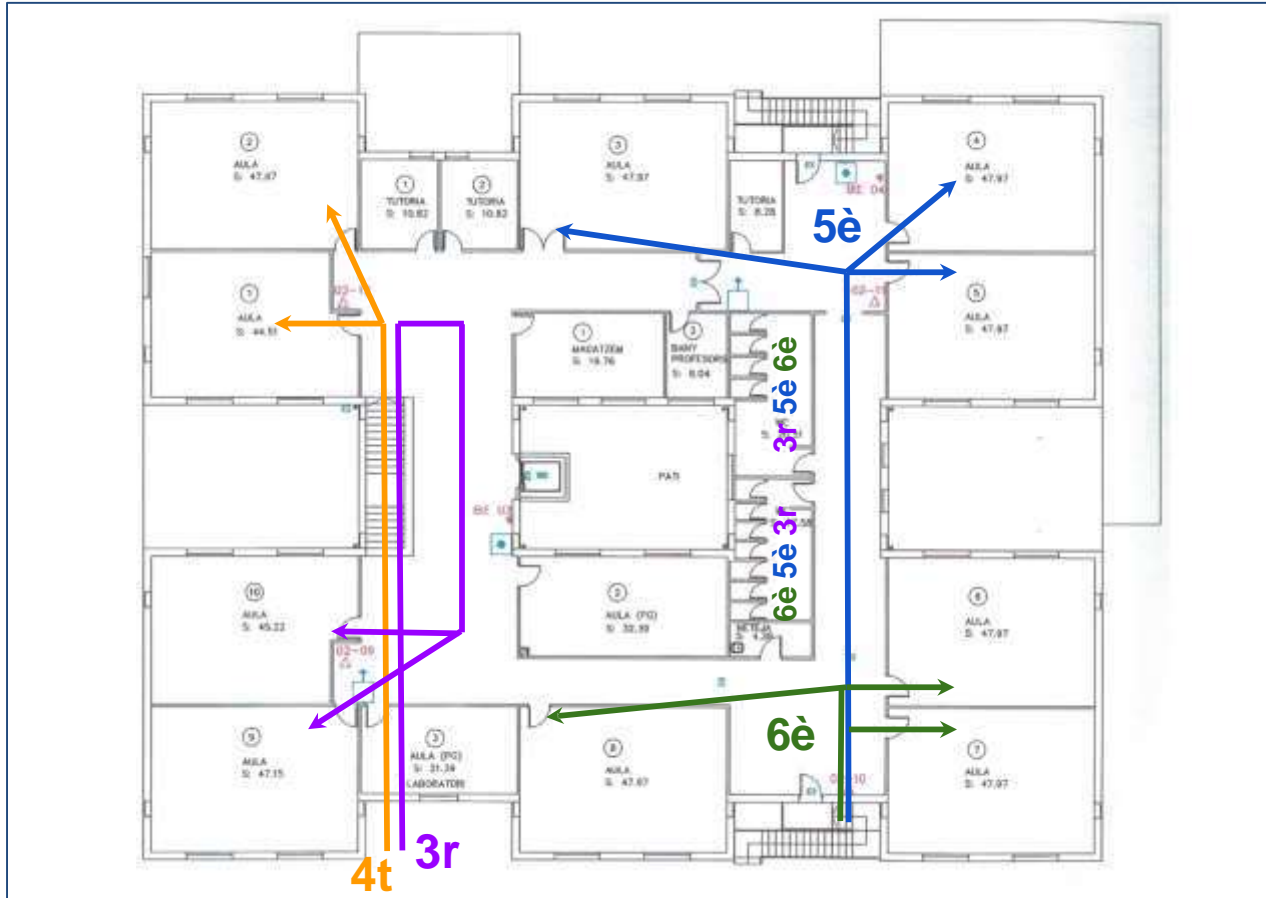
EDIFICI D'EDUCACIÓ INFANTIL - PRIMERA PLANTA



EDIFICI D'EDUCACIÓ PRIMÀRIA - PLANTA BAIXA



EDIFICI D'EDUCACIÓ PRIMÀRIA - PRIMERA PLANTA





e. Organització de l'espai d'esbarjo

L'escola Marquès de la Pobla de Capellades compta amb molt espai exterior dins del recinte tancat, del qual gaudeixen els infants a l'hora d'esbarjo i també en hores lectives perquè hi ha moltes propostes d'aprenentatge i esbarjo; molta informació de la que podem aprendre.

Comptem amb:

1 Pista grisa secció A: Espai per a la pràctica d'esport d'equip. Té grades per a entaular conversa, jocs de taula, expressió artística...

1 Pista grisa secció B: Espai per a la pràctica d'esport d'equip. Té grades per a entaular conversa, jocs de taula, expressió artística i rocòdrom.

1 Pista verda: Espai per a la pràctica d'esport d'equip. Té grades per a entaular conversa, jocs de taula, expressió artística...

1 Jardinet: Zona de sorra amb troncs i vegetació. Hi ha dues taules amb taulells d'escacs pintats. Possibilita un joc tranquil, creatiu, imaginatiu en natura, estones de conversa, jocs de taula... Aquesta zona actualment està en renovació. El curs passat s'hi proposaven activitats de land art que van tenir molt èxit.

1 Hort i voltants: L'hort de l'escola és un espai on acudeixen tots els infants de l'escola. Fins ara teníem organitzat que cada setmana se n'encarregava un grup diferent i fins i tot dos en funció de si era temps de més feina (plantar, regar, sembrar, collir...). Tots els grups hi tenien accés lliure en qualsevol moment per a fer observacions i estudi. La nostra proposta per el proper curs és que cada dia hi assisteixi un grup, bé a l'espai de cultiu fent les tasques corresponents (els membres de la comissió faran una graella de necessitats) i també a la zona del voltant, on es pot jugar lliurement en un espai acollidor on en temps de calor hi ha ombres generoses i també una zona de porxo on el curs anterior es feien propostes d'art que van tenir molt èxit.

En aquesta zona també hi ha dues pissarres a la paret per expressió lliure o fer alguna activitat que ho requereixi.

6 Terrassa: És un espai enrajolat on és previst col·locar-hi unes taules i hi haurà material divers per fer minims. També hi ha espai per a conversa, el bibliopati, jocs en petit grup i ombra generosa.

7 Bosc màgic. Espai de bosc i terrasses de terra natural, també una esplanada verda, pissarres i troncs.

En aquest espai hi ha molt material natural que ofereix un joc ric motriu. Genial en època de bon temps perquè hi ha molta ombra i s'hi està fresc.

8 Pati de sorra (infantil). Espai obert i ampli. Hi ha vegetació, la muntanyeta, la caseta, un trenet, vegetació i la possibilitat de jocs diversos.

** Haurem d'establir protocols de desinfecció del material si el comparteixen o caixes per als grups estables.

9 Camp de futbol. Al costat de l'escola hi ha el camp de futbol municipal. És un espai que proposarem a l'Ajuntament d'utilitzar.

10 Espais públics del poble (Font Cuitora, parc de l'Hort de la Vila, parc de la Bassa, plaça Catalunya.... entre altres)

En el projecte educatiu d'escola ja es recull que fem excursions per la vila i voltants. Ens dota de llibertat de moviment, acció que ens toqui l'aire, possibilitat de compartir amb companys d'escola diferents als del grup estable, coneixement en entorn real.... i re-conèixer els racons del poble.

El proper curs continuem amb la taula de **rotacions** de manera que cada dia els grups canviïn d'espai. Habitualment estaran distribuïts per l'espai exterior de l'escola per grups estables de nivell i no interactuaran amb altres grups. Quan estiguin al GCE podran anar sense mascareta. En canvi, amb els grups de nivell o altres, hauran de portar-la.

El sistema de rotacions marca que sortiran a l'exterior de l'escola. Per aquest dia proposem que es faci en grups de nivells amb mascareta. Amb aquesta modalitat facilitem la relació amb altres infants dins les mesures de seguretat i distanciament que ens permet estar a l'aire lliure.

Hi ha dos tornos de sortida al pati: a les 10.45 per primària i a les 11.15 per infantil. Cada cicle tindrà autonomia per establir les rotacions de vigilància. Tindrem unes graelles a les classes perquè els infants i les mestres puguin anticipar on els toca anar.



Per tal de respectar **l'adaptació de P3**, nous al centre, durant almenys el primer trimestre es respectarà una zona exclusiva per a P3 al pati de sorra on estaran tots els dies.

De cara al segon trimestre iniciarem un sistema de rotacions per a ells també.

L'espai exterior assignat als grups estables és d'**accés lliure durant tota la jornada** i hi poden acudir no només a l'hora d'esbarjo sinó també per fer altres activitats d'aprenentatge que els mestres considerin. És més, promocionarem que això passi: els infants necessiten estones a l'aire lliure, llibertat i poder respirar sense mascareta perquè la distància ho permet. L'activitat a l'exterior també permetrà l'encontre de dos grups estables diferents en ocasions.

Amb aquesta obertura d'accés als espais exteriors pensem que estem facilitant als infants que en ocasions necessiten atenció més individualitzada sortir del seu espai aula i poder-se tranquilitzar, fer activitat física, passejar, fer alguna tasca a l'hort....



f. Relació amb la comunitat educativa



- **Trobades amb les famílies. Per videoconferència(VC)**

De cara al proper curs tenim previst fer reunions amb totes les famílies per explicar el Pla d'Obertura, les normes de seguretat i salut que seguirem, com esdevindrà la metodologia i adquisició del currículum, agrupaments, mestres tutors...

Tot això els primers dies de setembre, abans de començar l'escola.

Se'ls informarà a l'aula del seu fill/a, porta d'entrada, recorregut que ha de seguir i aquelles informacions que mereix tenir-les escrites.

Si hi ha famílies que no tenen dispositius per fer VC, previ avís podran venir a l'escola i en un espai ampli i amb les mesures de distància i mascareta podran seguir la reunió.

- **Reunions individuals de seguiment:** El seguiment amb les famílies el farem preferentment per telèfon o VC. En cas de fer una trobada presencial perquè el tema ho requereix, es farà mantenint les mesures de seguretat i a la sala de mestres o la sala de música, mai a l'aula.
- **Comunicació amb les famílies.** Preferiblement es faran per correu mail a la família, aquells que no en tinguin farem nota a l'agenda o afegirem full imprès amb la informació.
- **Reunions de Consell Escolar.** Per videoconferència
- **Reunions de claustre.** Per videoconferència des de la seva aula perquè es faran en horari de permanència a l'escola. Si a causa d'un tema complicat valorem que la trobada ha de ser presencial, excepcionalment ens trobarem al gimnàs o una zona del pati mantenint la distància de seguretat i ús de mascareta.
- **Plataforma telemàtica.** En cas de confinament es farà ús de la plataforma telemàtica **Moodle**.



- **Famílies a l'escola** (seguint les mesures dictades).

Es poden fer reunions amb un màxim de 10 persones.

Poden participar en alguna activitat dins l'aula del GCE del seu fill/a.

Poden assistir a les celebracions festives a l'aire lliure.

Poden assistir a celebracions festives a l'interior, només del GCE del seu fill/a.

Es permet compartir material que es porta de casa.

g. Servei de menjador



ORGANITZACIÓ ESPAI ÀPAT

- Durant el servei de menjador es mantindran els mateixos grups estables que en l'horari lectiu.
- La distribució de l'espai de menjador es realitzarà en funció dels alumnes usuaris de cada grup estable. Si es precisa, habilitarem l'espai de la biblioteca com a Menjador pels grups de cycle superior.
- Tots els alumnes menjaran a l'espai de Menjador i es distribuïran els cursos i grups en 2 torns:
 - 1º TORN: cycle infantil i cycle inicial – horari de 12:30h a 13:15h
 - 2º TORN: cycle mitjà i cycle superior – horari de 13:30h a 14:15h
- Els alumnes de cada grup estable seuran junts en una o més taules. Es mantindrà la distància de seguretat mínima de 1,50m entre ells.
- Els alumnes no tocaran ni utilitzaran cap material ni estri d'ús comunitari: setrillers, gerres, paneres.
- Els monitors serviran l'aigua.

- Servei a taula:** els alumnes d'infantil i cycle inicial quan entrin a dinar es trobaran la safata a taula amb el primer plat servit i els seus estris, per tal d'evitar contacte entre ells pel menjador. A mesura que els infants acabin el primer plat, la monitora servirà el segon i tot seguit el pa i el postre.

- Servei en línia:** els alumnes de cycle mitjà i cycle superior passaran per la línia i el cuiner i l'ajudant de cuina col·locaran tots els estris necessaris per l'àpat i serviran el primer plat, el segon plat, el pa i les postres en les safates. L'alumnat haurà de mantenir la distància en la filera.
- Els monitors vetllaran per tal que els nens i nenes només toquin els seus propis estris. Els monitors recolliran les safates dels nens un cop acabin de dinar.

g. Servei de menjador



ORGANITZACIÓ ESPAI ÀPAT

- Un cop asseguts a taula, es podran treure la mascareta i guardar-la, preferiblement a una bosseta i/o a la butxaca.
- Cada torn de menjador serà d'aproximadament 45 minuts.
- Entre torn i torn es necessitaran 10 minuts per netejar, desinfectar i ventilar el Menjador.
- Els nens i nenes no es podran aixecar de la cadira mentre dinen, per evitar desplaçaments innecessaris i evitar situacions de risc.
- Es recomana no anar al wc durant l'àpat, exceptuant els alumnes d'educació infantil. Caldrà rentar-se novament les mans.
- Els grups estables es mouran per "blocs" (tot el grup junt), tant per l'entrada com per la sortida del menjador.
- Caldrà esperar que tots els nens del grup estable acabin de dinar per sortir del menjador.
- Esperaran asseguts, tranquils i amb la mascareta posada.
- Quan tot el grup estable hagi acabat de dinar, aniran amb el seu monitor corresponent a la zona de pati assignada.

ORGANITZACIÓ ESPAI LLEURE

-En l'espai de lleure es prioritzaran les activitats a l'aire lliure sempre que sigui possible i amb ocupació diferenciada d'espais per a cada grup estable. Quan això no sigui possible cal fer ús de la mascareta.

-En cas de pluja, haurem de disposar d'espais interiors preferiblement per a infants pertanyents a un mateix grup estable i garantir-ne la ventilació. Quan no sigui possible la utilització d'un espai per a infants d'un mateix grup estable, caldrà garantir la separació entre els alumnes de grups diferents, així com organitzar separadament l'entrada i la sortida dels infants dels diferents grups.

Aniran a l'espai d'esbarjo exterior amb els alumnes del mateix nivell, amb mascareta.

En cas de fer activitats separats en Grups Estables de Convivència es podran treure la mascareta.

Rentat de mans - Alumnes

Es rentaran les mans al començar i a l'acabar el temps del migdia.

Abans i després de dinar

Després d'anar al WC

Abans de tornar a la classe

Rentat de mans - Equip de monitors

Es rentaran les mans sempre que sigui possible i obligatòriament:

A l'arribada a l'escola

Al començar i a l'acabar el temps del migdia

Abans del contacte amb els alumnes

Abans i després d'acompanyar un alumne al WC

Abans i després de mocar un infant (amb mocadors d'un sol ús)

MONITORS

- Es compliran les ratios establertes en el plec de condicions marcades pel Consell Comarcal de l'Anoia.
- Els monitors podran portar diferents grups estables sempre que es garanteixi el rentat de mans constant, l'ús de les mascaretes i es mantingui la distància de 1'5m entre grups (pla d'actuació escoles covid 19 Generalitat).
- L'equip de monitors es prendrà diàriament la temperatura corporal abans d'anar a l'escola
- L'equip de monitors portarà mascareta en tot moment durant tot el servei.
- Els monitors es responsabilitzen de recordar i educar als alumnes en totes les mesures i protocols de seguretat
- En cas de símptomes, els treballadors es posaran en contacte amb el Departament de VIGILÀNCIA DE LA SALUT.

h. Pla de ventilació, neteja i desinfecció



La neteja i desinfecció dels espais interns de l'equipament educatiu la realitzarà una empresa externa contractada per l'ajuntament. El conserge de l'escola tindrà assignades algunes tasques específiques de desinfecció i de manteniment exterior. La brigada municipal serà l'encarregada de fer la neteja i manteniment dels patis i pistes esportives de l'escola.

ORGANITZACIÓ DEL SERVEI DE NETEJA

La neteja general de l'escola es realitzarà a partir de les 16.00 h com es fa habitualment. La dotació de personal de neteja serà de 5 persones i seguirà la mateixa organització que actualment.

La neteja més específica de desinfecció i protecció especialment de lavabos i aquella zona de pas o espais que es comparteixen (gimnàs) tindran una atenció especial i per això una persona professional de la neteja (de les 5 assignades) serà a l'escola en l'horari de 10 a 14.00.

La tasca dels professionals de la neteja incorporarà accions específiques per la desinfecció dels elements que pel seu ús intensiu, suposen un risc més gran de contaminació i transmissió de virus: lavabos, poms, ordinadors, joguines, etc.

Durant l'horari lectiu, la neteja dels espais d'ús comú de l'escola que ho requereixin (música, biblioteca, aula d'informàtic,...) es durà a terme després del pas de cada grup estable pel personal de neteja amb l'ajuda del mateix alumnat i els mestres responsables en aquell moment que vetllaran pel compliment de la normativa.

L'equip docent es farà càrrec de la ventilació, neteja i desinfecció del material d'ús comú de l'aula.

El conserge de l'escola pot col·laborar en algunes tasques específiques de manteniment d'alguns dels espais comuns.

Per a la neteja de l'espai del menjador i cuina, s'actuarà fent una neteja intensiva de caràcter general en acabar l'horari lectiu i accions de desinfecció dels elements d'ús comú com poden ser les taules, cadires, piques, elements del taula, etc. a càrrec del personal del mateix servei, personal de cuina i monitoratge de menjador.

Se situaran dosificadors automàtics de gel hidroalcohòlic a les portes d'entrada i sortida que seran d'ús obligat.

Quant a la gestió de residus, l'empresa de neteja buida diàriament totes les papereres de les aules, portant les deixalles a la zona dels contenidors.

Els productes a utilitzar per a la realització de la neteja i desinfecció efectuarà amb productes específics per la pandèmia del Covid-19. Els productes utilitzats seran aptes per al seu ús en un àmbit sensible com és un centre educatiu, s'utilitzaran d'acord amb les instruccions recollides en les etiquetes dels productes i disposaran del corresponent certificat sanitari.

SEGUIMENT I CONTROL

Per al correcte seguiment i control de les actuacions, totes les persones responsables de realitzar tasques de neteja en el centre educatiu, l'empresa encarregada de la neteja general, els treballadors de l'ajuntament i els/les docents, ompliran diàriament la graella de planificació i control de neteja, ventilació i desinfecció dels espais i materials de l'escola.

La direcció del centre i la regidoria d'educació seran les encarregades de fer el seguiment de la correcta realització de les tasques i accions de neteja i, si es considera necessari, incorporaran modificacions en el protocol de neteja del centre.

j. Extraescolars i acollida (AMPA)



- extraescolars Acollida matinal

Els centres han d'habilitar un espai que permeti mantenir la distància interpersonal d'1,5 metres i, quan no sigui possible, tant el responsable de l'acollida com els infants han de portar mascareta.

Com farem l'entrada? - Cada infant ha d'anar acompanyat per un únic familiar.

- Abans d'entrar al centre s'ha de rentar les mans amb gel hidroalcohòlic i un cop dins ha de mantenir la distància de seguretat d'1,5 metres amb la resta de persones que estiguin a l'espai d'acollida.
- L'acompanyant ha d'accedir al centre amb mascareta.

Al finalitzar l'acollida, com es procedeix?

- Quan finalitzi el període d'acollida, els infants són acompanyats a la seva aula de referència, i tant els responsables com els infants han de portar les mascaretes.
- Acabat l'horari d'acollida cal ventilar, netejar i desinfectar l'espai.



Extraescolars

Els centres poden dur a terme les extraescolars previstes en la seva programació general anual, sempre caldrà mantenir la distància interpersonal d'1,5 metres i portar mascareta quan no es pugui preservar la distància i això sigui possible per la naturalesa de l'activitat realitzada. En la mesura del possible es formaran grups estables de participants, òptim amb 10 alumnes, màxim 15 si l'espai permet mantenir les mesures de seguretat.



Dansa, gimnàstica artística i esportiva, teatre, circ, dansa aèria, ioga...

Cal garantir que cada infant disposa d'una superfície mínima de 2,5 m².

Cal rentar-se les mans abans i després de l'activitat. Neteja i desinfecció de barres, anelles i altres equipaments entre els diferents grups.

Dins de l'aula, mantenir la distància d'1,5 metres (marques a les barres i al terra). Garantir la ventilació dels espais (almenys abans i després de la classe i de manera addicional en classes de llarga durada, $\geq 1,5$ hores).

EVITAR UTILITZAR VESTUARIS. Els vestuaris només seran utilitzats de manera simultània per infants i adolescents d'un mateix grup. Tant als vestuaris com a les dutxes comunitàries caldrà mantenir la distància de seguretat.

Música (coral, orquestra, llenguatge musical...)

Cal garantir que cada infant disposa d'una superfície mínima de 2,5 m². Cal rentar-se les mans abans i després de l'activitat. Procurar que els instruments siguin d'ús exclusiu. Si no és possible, en instruments de vent cal disposar d'embocadura pròpia. Caldrà neteja i desinfecció dels instruments compartits entre usos. Els espais d'assaig (grup instrumental, orquestra, coral...) hauran de tenir una correcta ventilació (almenys abans i després de l'assaig i de manera addicional si es tracta d'un assaig de llarga durada ($\geq 1,5$ hores)).

Esports amb pilota (futbol, bàsquet, voleibol, handbol...)

Cal garantir que cada infant disposa d'una superfície mínima de 2,5 m². Cal rentar-se les mans abans i després de l'entrenament i quan s'accedeix al pavelló, si és el cas. Cal netejar i desinfectar les pilotes després de cada entrenament. Es prioritzaran els entrenaments a l'aire lliure. En espais interiors: caldrà garantir la ventilació de l'espai. Si és possible, mantenir les finestres obertes durant tot l'entrenament. Els vestuaris només seran utilitzats de manera simultània per infants i adolescents d'un mateix grup. Tant als vestuaris com a les dutxes comunitàries caldrà mantenir la distància de seguretat.

Arts marcials (taekwondo, judo, karate...)

Cal garantir que cada infant disposa d'una superfície mínima de 2,5 m². Cal rentar-se les mans abans i després de l'entrenament i quan s'accedeixi al centre. Quan es treballi per parelles, es procurarà que es mantinguin estables durant tot l'entrenament. Caldrà garantir la ventilació de l'espai. Si és possible, mantenir les finestres obertes durant tot l'entrenament. Els vestuaris només seran utilitzats de manera simultània per infants i adolescents d'un mateix grup. Tant als vestuaris com a les dutxes comunitàries caldrà mantenir la distància de seguretat.

Teatre

Cal garantir que cada infant disposa d'una superfície mínima de 2,5 m². Cal rentar-se les mans abans i després de l'activitat. Dins de l'aula d'assaig, mantenir la distància d'1,5 metres (es poden posar marques a terra) Garantir la ventilació dels espais (almenys abans i després de la classe i de manera addicional en classes de llarga durada, ≥ 1,5 hores). La roba només podrà ser utilitzada per un infant i adolescent a cada assaig. Un cop feta servir, caldria rentar-la a elevada temperatura, si el teixit ho permet.

Escacs

Cal garantir que cada infant disposa d'una superfície mínima de 2,5 m². Cal rentar-se les mans abans i després de l'activitat. Dins de l'aula, mantenir la distància mínima d'1 metre. Si no és possible, cal utilitzar mascareta. Caldrà desinfectar les superfícies de les taules després de cada grup. Garantir la ventilació dels espais (almenys abans i després de la classe i de manera addicional en classes de llarga durada, ≥ 1,5 hores).

Robòtica i TIC

Cal garantir que cada infant disposa d'una superfície mínima de 2,5 m². Cal rentar-se les mans abans i després de l'activitat. Dins de l'aula, mantenir la distància mínima d'1 metre. Si no és possible, cal utilitzar mascareta. Caldrà desinfectar les superfícies de les taules després de cada grup. Per desinfectar el material es pot utilitzar alcohol de 70°. Garantir la ventilació dels espais (almenys abans i després de la classe i de manera addicional en classes de llarga durada, ≥ 1,5 hores).

Pla d'obertura escoles externes Kids& Us Igualada – Curs 2021-22

A Kids&Us tenim preparats 3 escenaris adaptats a cada situació que ens puguem trobar donat que vivim en època de pandèmia causada per la crisi sanitària de la Covid-19.

La nostra prioritat és vetllar per la seguretat dels nostres alumnes i els Teachers, per aquest motiu aplicarem tots els protocols de seguretat i higiene que estigui a les nostres mans i que l'escola ens demani.

- Rentat de mans amb gel hidroalcohòlic a l'inici, final i durant l'activitat que portarà el personal de Kids&Us.
- Ús de la mascareta si PROCICAT determina que és obligatori.
- Vetllarem per les distàncies de seguretat entre alumnes.
- Ventilarem els espais entre classe i classe.

Els 3 escenaris que des de Kids&Us hem preparat per tal de garantir que tots els nostres alumnes poden seguir aprenent anglès, sigui quina sigui la situació, són els següents:

- ESCENARI 3A: - Classes 100% presencials amb grups reduïts fins a 10 alumnes.
- Classes de 60 minuts setmanals.

- ESCENARI 3B: - Si des de PROCICAT s'anuncia una reducció de la ràtio o s'han d'establir grups bombolla ens reorganitzarem per seguir amb la normativa.
- Aplicarem la guia didàctica corresponent. Dissenyada única i exclusivament per a aquest escenari.
 - Es realitzaran 30 minuts de classe presencial amb un mig grup i 30 minuts més de classe presencial amb l'altre mig grup. Es donarà accés a la KidsZone (plataforma online) per tal que els alumnes segueixin tenint contacte amb l'anglès de Kids&Us.

- ESCENARI 3C: - En cas de tancament de l'escola o confinament total realitzarem classes 100% online.
- Aplicarem la guia didàctica corresponent. Dissenyada única i exclusivament per a aquest escenari.
 - Es realitzaran 30minuts de classe online amb un mig grup i 30minuts més de classe online amb l'altre mig grup. Es donarà accés a la KidsZone (plataforma online) per tal que els alumnes segueixin tenint contacte amb l'anglès de Kids&Us.

k. Activitats complementàries



- Sortides per Capellades i els seus voltants.

La previsió és fer-ne aproximadament cada quinze dies. Es farà mantenint les mesures de seguretat de mascareta i distància i les farem dos grups estables del mateix cicle.

Si va un grup sol es podrà treure la mascareta.

- Sortides en autobús

Habitualment les fem per nivell, això vol dir que coincidiran dos o tres grups estables i per això es marcaran dues-tres zones diferenciades.

Un grup entrarà i sortirà per la porta de davant únicament i l'altre ho farà per la de darrera; els dos faran i desfaran el camí i no coincidiran; hi haurà almenys una fila de cadires buides que els separi.

Al no poder-se respectar la distància de seguretat, es portarà mascareta.

- Colònies

Les mesures a l'autobús seran les anomenades a l'apartat anterior.

Una vegada a la casa seguirem els protocols marcats amb els monitors i espais. Com que fem les sortides per nivell, coincidiran dos-tres grups estables i haurèm de mantenir les distàncies de seguretat i portar mascareta.

Al menjador, lavabos, dormitori, seguirem les normes establertes per la casa, que han de coincidir amb les dictades pel Departament de Salut i Educació.





I. Reunions d'òrgans unipersonals i col·lectius de coordinació

ÒRGANS	TIPUS DE REUNIÓ	FORMAT DE LA REUNIÓ	PERIODICITAT/ TEMPORITZACIÓ
EQUIP DIRECTIU	Planificació	Presencial seguint normativa establerta	Dues trobades setmanals
EQUIP DE COORDINADORS/ES	Coordinació setmanal amb ED	Presencial seguint normativa establerta	Una trobada setmanal
COORDINACIÓ CICLES I ALTRES	Organització pedagògica	Presencial seguint normativa establerta	Dues-Tres trobades setmanals
REUNIÓ CLAUSTRE	Decisions i acords de claustre	Presencial seguint normativa establerta	Mensual



m. Protocol d'actuació en cas de detectar un possible cas de COVID-19



Davant d'un infant que comença a desenvolupar símptomes compatibles amb la COVID-19 a la nostra escola se seguirà el següent protocol d'actuació:

1.- El/la mestre/a tutor o el/la cotutor/a acompanyarà l'infant a un espai d'ús individual establert (preferentment mestra amb pauta completa de vacunació):

Alumne/a d'E. Infantil: **Sala de la calma de l'edifici d'infantil.**

Alumne/a de Primària: **Aula d'Atenció a la Diversitat planta baixa de l'edifici de Primària i Tutoria de Cicle Mitjà a la planta primera de l'edifici de Primària**

Se li prendrà la temperatura.

2.- Assegurarem que tant l'alumne/a que ha iniciat símptomes com a la persona que quedi al seu càrrec (mestre/a tutor/cotutor/a) portarà posada una mascareta quirúrgica.

3.- El mestre/a que està amb l'alumne sospitós de símptomes comunicarà a un membre de l'equip directiu que contacti amb la família per tal que vingui a buscar l'infant. Si no es localitza caldrà romandre amb l'infant al centre.

4.- En cas de presentar símptomes de gravetat es trucarà també al 061 o al referent del CAP de Capellades.

5.- La directora del centre o un altre dels membres de l'equip directiu contactarà amb el servei territorial d'Educació per informar de la situació i a través d'ells amb el servei de salut pública.

La família o la persona amb símptomes haurà de contactar amb el CAP de referència (Capellades) per valorar la situació i fer les actuacions necessàries. Si es decideix realitzar una PCR per a SARS-CoV-2, l'infant i la família amb qui conviu hauran d'estar en aïllament al domicili fins conèixer-ne el resultat. En cas que finalment es confirmi el cas, Salut Pública serà l'encarregada de la identificació, aïllament i seguiment dels contactes estrets. L'activitat del centre continuarà amb normalitat davant d'un cas d'un alumne o personal sospitós de covid-19 que roman al seu domicili, en espera del resultat.

En el cas que es donés el cas de covid-19 al centre es comunicarà a Serveis Territorials. Salut pública serà qui donarà les instruccions sobre les mesures que caldrà prendre. En cap cas el centre prendrà decisions que no siguin les comunicades pel Departament de Salut

CASOS POTENCIALS	ESPAI HABILITAT PER A L'AÏLLAMENT	PERSONA RESPONSABLE DE REUBICAR L'ALUMNE/A I CUSTODIAR-LO FINS QUE EL VINGUIN A BUSCAR	PERSONA RESPONSABLE DE TRUCAR A LA FAMÍLIA	PERSONA RESPONSABLE DE COMUNICAR EL CAS ALS SERVEIS TERRITORIALS
EI: P3, P4, P5	Sala de la calma	Tutor o cotutor del grup estable que el té a l'aula en el moment de la detecció.	Un membre de l'equip directiu	Directora i si no fos possible un altre membre de l'equip directiu
EP: 1r a 6è	Tutoria CI (Planta Baixa) Tutoria CM (1a Planta)	Tutor o cotutor del grup estable que el té a l'aula en el moment de la detecció	Un membre de l'equip directiu	Directora i si no fos possible un altre membre de l'equip directiu

n. Seguiment del pla



RESPONSABLES

Aquest pla s'ha elaborat seguint la guia i indicacions rebudes des del Departament d'Educació. La redacció ha anat a càrrec de l'equip directiu del centre amb la coordinació de les entitats o parts implicades que també hi tenen el seu espai: empresa de menjador i cuina, AFA (acollida i extraescolars) i Ajuntament (neteja i atenció a la via pública durant les entrades i sortides diàries). Un cop fet l'esboç principal pel que fa a l'apartat d'organització del centre amb l'alumnat, s'ha compartit i posat en coneixement amb el claustre i Consell Escolar. Un cop completat i revisat el pla s'ha enviat a inspecció.

POSSIBLES INDICADORS

- estanquitat dels grups estables
- compliment de les mesures de seguretat
- traçabilitat de tota la comunitat educativa
- efectivitat de la informació/comunicació escola-família
- grau de compliment del pla de funcionament del menjador
- grau d'aplicació del grau de neteja
- seguiment de mesures de seguretat i estanquitat de les activitats complementàries (acollida, extraescolars, excursions...)
- funcionament adequat del protocol d'actuació
- benestar dels agrupaments estables
- nombre de contagis
- adaptació a la nova organització pedagògica
- compliment de les entrades i sortides al centre i edificis

PROPOSTES DE MILLORA TRIMESTRALS

Trimestralment el claustre revisarà el funcionament de l'escola referent a la part sanitària i la pedagògica per si s'han d'adaptar qüestions. En qualsevol moment que tinguem dubtes o quelcom urgent també ens reunirem les parts implicades.

3. CONCRECIIONS PER A L'EDUCACIÓ INFANTIL



a. Pla d'acollida de l'alumnat

Totes les famílies d'aquest cicle tindran una trobada per VC a primers de setembre on s'explicaran les indicacions referents a l'arribada i adaptació al nou curs escolar.

Per a l'alumnat d'educació infantil es planteja fer una acollida diferent segons els nivells. Els nous grups de P3 entraran pels accessos indicats i explicats a la reunió i disposaran d'una entrada progressiva en el temps aproximat d'una setmana o més si ho necessiten (ho valorarem amb els tutors). Els alumnes vindran distribuïts en mig grup, al matí uns i a la tarda uns altres; cada dia alternarem el torn. Dijous i divendres s'oferirà la possibilitat de començar tots junts a jornada completa.

Un dels membres de la família podrà acompanyar-lo fins l'aula i quedar-s'hi una estoneta si es creu convenient sempre seguint les mesures de protecció establertes (els primers dies en casos de força necessitat).

L'Alumnat de P4 també durant els primers dies podrà entrar acompanyat per un dels membres de la família a fi de facilitar la integració de nou després de tants mesos d'absència al centre.

Pel que fa a l'alumnat de P5 aquests grups entraran per la porta indicada a la reunió informativa (Porta "Rampa cuina" 1) on es trobaran els/les seus/ves tutors/es que faciliten una petita comunicació Escola-Família si s'escau.

Com a norma general tant l'alumnat com la persona de la família acompanyant, si és el cas, entrarà per l'accés indicat al recinte escolar sempre amb mascareta fins arribar a la seva aula corresponent.





b. Pla de treball del centre educatiu en confinament

NIVELL EDUCATIU	MÈTODE DE TREBALL I RECURSOS DIDÀCTICS PREVISTOS	MITJÀ I PERIODICITAT DEL CONTACTE AMB EL GRUP	MITJÀ I PERIODICITAT DEL CONTACTE INDIVIDUAL AMB L'ALUMNE/A/ FAMÍLIA	MITJÀ I PERIODICITAT DE CONTACTE AMB LA FAMÍLIA
P3	projectes	videoconferència en petit o gran grup diària	quan sigui necessari	mail ,VC o trucada quan sigui necessari
P4	projectes	videoconferència en petit o gran grup diària	quan sigui necessari	mail ,VC o trucada quan sigui necessari
P5	projectes	videoconferència en petit o gran grup diària	quan sigui necessari	mail ,VC o trucada quan sigui necessari

4. CONCRECIÓ PER A L'EDUCACIÓ PRIMÀRIA



NIVELL EDUCATIU	MÈTODE DE TREBALL I RECURSOS DIDÀCTICS PREVISTOS	MITJÀ I PERIODICITAT DEL CONTACTE AMB EL GRUP	MITJÀ I PERIODICITAT DEL CONTACTE INDIVIDUAL AMB L'ALUMNE/A	MITJÀ I PERIODICITAT DEL CONTACTE AMB LA FAMÍLIA
1r	Moodle, unitats didàctiques i projectes	Plataforma Moodle. Contacte diari per VC	Segons acord tutor/cotutor i alumne.	Amb cita prèvia segons necessitat. Contacte per VC o telèfon.
2n	Moodle, unitats didàctiques i projectes	Plataforma Moodle. Contacte diari per VC	Segons acord tutor/cotutor i alumne.	Amb cita prèvia segons necessitat. Contacte per VC o telèfon.
3r	Moodle, unitats didàctiques i projectes	Plataforma Moodle. Contacte diari per VC	Segons acord tutor/cotutor i alumne.	Amb cita prèvia segons necessitat. Contacte per VC o telèfon.
4t	Moodle, unitats didàctiques i projectes	Plataforma Moodle. Contacte diari per VC	Segons acord tutor/cotutor i alumne.	Amb cita prèvia segons necessitat. Contacte per VC o telèfon.
5è	Moodle, unitats didàctiques i projectes	Plataforma Moodle. Contacte diari per VC	Segons acord tutor/cotutor i alumne.	Amb cita prèvia segons necessitat. Contacte per VC o telèfon.
6è	Moodle, unitats didàctiques i projectes	Plataforma Moodle. Contacte diari per VC	Segons acord tutor/cotutor i alumne.	Amb cita prèvia segons necessitat. Contacte per VC o telèfon.

Acció presencial



L'escola ha optat per garantir que dins de cada cicle hi hagi almenys un/a mestre/a de primària amb les especialitats necessàries per poder impartir aquesta matèria i evitar així la mobilitat excessiva dels mestres per les diferents aules. Cada grup-classe es converteix en grup estable assignant un tutor per aquest grup i un cotutor actuant aquest entre dues classes del mateix nivell. Entenem així que cada nivell (compost per dues-tres classes) disposarà d'almenys tres persones i a cada cicle hi ha mestres suficients per garantir l'ensenyament de totes les àrees i especialitats. Aquesta organització permetrà disposar d'autonomia per a l'òptim desenvolupament pedagògic i sanitari i alhora possibilita una manera de treballar col·laborativa entre professionals que propiciarà el treball globalitzat.

L'escola estem decidits a preservar la salut per davant de tot seguint les directrius rebudes; no per això subestimarem la nostra tasca pedagògica. Buscarem la manera per garantir la millora dels resultats educatius i la cohesió social, tal i com marquen els objectius anuals i alhora vetllarem per l'equitat, la inclusió i l'excel·lència. Cada grup estable compta amb espai als passadissos adjunts perquè puguin continuar amb la metodologia de racons, projectes, tallers, desdoblaments i treball en grup. Alhora es motivarà l'ús dels espais exteriors per a realitzar-hi tasques d'aprenentatge.

De cap manera renunciem a la innovació pedagògica i de cap manera deixarem d'atendre els més desfavorits o estimular i incentivar aquells que tenen bona capacitat. Amb la dotació actual de mestres protegim els professionals, els alumnes i garantim un treball en equip enriquidor entre professionals, alhora que ens possibilita moltes combinacions metodològiques dinàmiques.

Acció telemàtica



Som conscients que es produiran episodis de confinament parcial durant el curs, per això aquesta vegada ja treballem amb previsió:

- Els llibres i quaderns que utilitzen els alumnes són aptes per resoldre a escola i també treball autònom a casa.

- Hem iniciat l'aprenentatge de l'entorn Moodle a tots els mestres del claustre 2020-2021.

A inici del 2021-2022, als mestres nous a l'escola, el coordinador TAC els traslladarà les habilitats bàsiques i aconsellarà de quina manera formar-se més àmpliament.

- En cas de confinament parcial o tancament del centre s'optarà per utilitzar l'entorn Moodle així com també la part digital dels llibres que a l'escola tenim socialitzats. Parlem de primària.

- Es continuarà el contacte amb els infants i les famílies a través de videoconferència, trucades telefòniques i mails amb propostes per desenvolupar.

- A infantil portarem a la pràctica el procediment de proposar activitats relacionades amb el projecte de treball.

-Caldrà planificar les sessions de VC periòdiques grupals en un horari que estarà determinat (diàriament a les 9.30 i les 16.00 en el cas de primària i un sol torn a infantil) i en un altre moment es podrà continuar el treball curricular de forma individual i autònoma en la mesura de les possibilitats. També s'establiran unes estones de tutoria individualitzada.

En cas de confinament parcial, el grup afectat seguirà el treball de forma telemàtica segons l'opció escollida prèviament amb l'alumnat: Moodle o una altra, si els alumnes compten amb bon estat de salut, procurant que es pugui garantir la continuïtat del treball iniciat mentre era a l'escola de forma presencial. La resta de grups continuaran al centre amb normalitat.

Aprovat a data 28 de juny de 2021 en claustre i 13 de setembre en Consell Escolar