

# PROJECTE EDUCATIU DE CENTRE (P.E.C.)



**ESCOLA MARQUÈS DE LA POBLA  
CAPELLADES  
2019-2020**

## 0.- ÍNDEX

<b>1. INTRODUCCIÓ</b>	pàg. 3
<b>2. DEFINICIÓ INSTITUCIONAL:</b>	pàg. 4
2.1 La identitat del centre.	pàg. 4
2.2 El caràcter propi.	pàg. 5
2.3 Característiques del centre.	pàg. 6
2.4 Elements del context.	pàg. 8
<b>3. OBJECTIUS DE CENTRE:</b>	pàg. 9
3.1 Les prioritats i els objectius educatius.	pàg. 9
<b>4. CONCRECIÓ I DESENVOLUPAMENT DE:</b>	pàg. 13
4.1 Currículums.	pàg. 13
4.2 Organització pedagògica.	pàg. 14
4.3 Estructura organitzativa pròpia.	pàg. 17
4.4 Aspectes relacionats amb la singularitat de l'ensenyament.	pàg. 19
4.5 L'aprenentatge de la convivència.	pàg. 21
4.6 Col·laboració entre els sectors de la comunitat educativa.	pàg. 25
4.7 La relació amb l'entorn social.	pàg. 26
<b>5. PROJECTE LINGÜÍSTIC DE CENTRE.</b>	pàg. 27
<b>6. PROJECTE TAC - TECNOLOGIES DIGITALS.</b>	pàg. 28
<b>7. INDICADORS DE PROGRÉS.</b>	pàg. 29

## 1.- INTRODUCCIÓ

La Llei 12/2009, del 10 de juliol, d'Educació (article 91) estableix que tots els centres vinculats al Servei d'Educació de Catalunya han de disposar de projecte educatiu.

Els centres del sistema educatiu català han de recollir els principis rectors del sistema educatiu establerts a l'article 2 de la Llei 12/2009.

A més els centres de titularitat pública han d'incloure els principis específics que s'estableixen a l'article 93 de la Llei 12/2009

El projecte educatiu, que és la màxima expressió de l'autonomia dels centres, recull la identitat del centre, n'explicita els objectius, n'orienta l'activitat i hi dóna sentit amb la finalitat que els alumnes assoleixin les competències bàsiques i el màxim aprofitament educatiu, d'acord amb el marc proporcionat pel Decret 102/2010, de 3 d'agost, d'autonomia dels centres educatius, que situa la presa de decisions en l'àmbit del centre per enfortir la institució escolar i el lideratge educatiu.

En aquest sentit, el projecte educatiu de centre és el document estratègic marc de la institució escolar que concreta, interpreta i aplica les previsions de la normativa vigent als trets característics del centre, d'acord amb les necessitats educatives dels alumnes i els objectius del centre. L'organització i la gestió del centre ha d'orientar-se a l'assoliment d'aquests objectius.

La normativa que regula el contingut, l'elaboració, la difusió i la implicació dels diferents agents de la comunitat escolar en el PEC és la Llei 12/2009, del 10 de juliol d'educació (articles 91-95)

La legislació bàsica estatal sobre el PEC es troba als articles 120 i 121 de la Llei orgànica 2/2006, de 3 de maig, d'educació.

Els títols 1 i 4 del Decret 102/2010, de 3 d'agost, d'autonomia de centres educatius, concreten les previsions de la Llei d'educació de Catalunya en relació amb l'aplicació del projecte educatiu en els centres que conformen el Servei d'Educació de Catalunya

En els centres públics l'elaboració i la modificació del PEC correspon al claustre de professors amb la participació dels professionals d'atenció educativa, a iniciativa de la direcció del centre, la qual formula una proposta inicial del PEC i de les modificacions i adaptacions corresponents. El consell escolar del centre té la competència decisòria d'aprovar el PEC per una majoria de tres cinquenes parts dels seus membres..

La direcció ha de preveure els mecanismes oportuns per adequar el PEC a l'ordenament jurídic vigent i, alhora, les actuacions necessàries per donar a conèixer el seu contingut als sectors de la comunitat escolar: personal, alumnes i famílies.

El PEC orienta i vincula les actuacions de tots els membres de la comunitat escolar, que l'han de respectar.

L'exercici professional del personal i les seves funcions es desenvolupen d'acord amb la normativa vigent i d'acord amb els principis, valors, objectius i continguts del PEC.

El PEC ha d'estar a disposició de l'Administració educativa, que haurà de requerir la seva modificació en cas que no s'ajusti a l'ordenament vigent.

## 2. DEFINICIÓ INSTITUCIONAL

### 2.1. LA IDENTITAT DEL CENTRE

El P.E.C. defineix globalment l'escola com a part educadora integrant d'una realitat concreta com és la població de Capellades.

L'Escola Marquès de la Pobla de Capellades, s'emmarca dins la normativa vigent que recull la tipologia d'escoles públiques d'Educació Infantil i Primària de Catalunya.

#### 2.1.1 DADES DEL CENTRE

---

Nom del centre:	ESCOLA MARQUÈS DE LA POBLA
Còdi:	08015430
Adreça:	Miquel i Mas, 19
Població:	Capellades
Codi postal:	08786
Telèfon:	93 8011109
Correu electrònic:	<a href="mailto:a8015430@xtec.cat">a8015430@xtec.cat</a>
Pàgina web:	<a href="http://agora.xtec.cat/escmarquesdelapobla/">http://agora.xtec.cat/escmarquesdelapobla/</a>
Comarca:	Anoia
Delegació Territorial:	Catalunya Central

#### 2.1.2. ALUMNAT:

---

L'escola compta amb alumnat de 3 a 12 anys, des de P-3 a 6è Primària, provenint majoritàriament de la Vila de Capellades, amb un total de 376 alumnes a 30.09.2019

#### 2.1.3. DEL CENTRE:

---

L'escola és un centre de doble línia. Per això hi ha 18 aules corresponents als diferents nivells, 6 a Educació Infantil i 12 a Educació Primària.

Acull les següents etapes educatives: educació infantil (2n cicle) i primària.

#### 2.1.4. DEL CLAUSTRE:

---

L'escola compta amb una plantilla composta per:

- 6 mestres d'Educació Infantil
- 14 mestres de primària
- 3 mestres d'educació especial
- 3 mestres de llengua anglesa
- 2 mestres d'educació física
- 1 mestre de música
- 1 mestre de religió

1 TEI (tècnica d'educació infantil), 1/2 auxiliar administrativa, compartida amb un altre centre.

## 2.2. EL CARÀCTER PROPI

L'escola **MARQUÈS DE LA POBLA** es troba situada a la vila de Capellades, dins la comarca de l'Anoia, amb una població actual de 5265 habitants (cens 2015)

Va ser inaugurada el 14 de maig 1933, per la Sra. Balbina Mas, vídua de Miquel i Marquesa de la Pobla, la qual i en nom del seu espòs, va oferir-la a la vila.

L'arquitecte-director i autor del projecte fou el Sr. Domènec Sugranyes i Gras (1879-1938) col·laborador d' A. Gaudí i encarregat de dirigir les obres de la Sagrada Família a la seva mort (1926-38) .

Si bé a les primeres dècades era de caire rural, el creixement continuat de les indústries va afavorir el desenvolupament dels sectors secundaris i terciaris dins la població, deixant l'agricultura en un nivell molt modest i només del tipus de regadiu. La industrialització progressiva de la vila va portar el consegüent augment de la població, amb forts corrents migratoris als anys 60 de diferents comunitats d'Espanya i posteriorment, als darrers últims anys de l'Amèrica llatina i Marroc. La població es va incrementar de forma gradual en la primera dècada del present segle, tot i que en els darrers anys, a causa de la situació econòmica actual, va disminuint lenta però progressivament.

L'ús de la llengua catalana i castellana es reparteix en llurs respectives àrees d'influència en una proporció bastant equilibrada, amb un lleuger avantatge a favor de l'idioma autòcton.

Dels canvis socials esmentats se'n derivaren també canvis per al nostre centre com fou la construcció d'un nou edifici l'any 1975, la implantació de cursos dobles, l'augment de la plantilla base de professors/es nomenada pel Departament d'Ensenyament de la Generalitat de Catalunya, la tècnica d'Educació Infantil, l'administratiu/va, a més dels especialistes de Psicomotricitat i Música destinats al Parvulari que ens aporta l'Ajuntament, l'assessorament del servei psicopedagògic de l'EAP i logopèdic del Creda.

En l'actualitat la proposta educativa pública de Capellades es concreta de la següent manera:

Escola Bressol Vailets	0 - 3 anys.
Escola Marquès de la Pobla	3 - 12 anys.
IES Molí de la Vila	12 -18 anys.

A finals dels anys 70 i, havent aconseguit una plantilla de professorat estable, s'inicia una tasca renovadora que es concreta en diferents àmbits d'actuació:

- Definició a través de l'elaboració del Projecte Educatiu, com a escola catalana, activa i pluralista.
- Organització interna col·legiada, participació de la comunitat educativa, coordinació pedagògica, treball en equip del professorat...
- Obertura de l'oferta lectiva a activitats complementàries arrelades a la nostra cultura i entorn.

Aquesta realitat escolar democràtica va procurar un marc idoni per construir una escola pública integradora, participativa, innovadora, arrelada al seu entorn i alhora oberta al món, capaç de crear espais per a la instrucció i els aprenentatges però també per comunicar i compartir emocions, tot fomentant la convivència.



El pas del temps i l'adequació a les directius del sistema educatiu establert, van crear noves necessitats d'espais educatius a nivell d'instal·lacions. Des del curs 2003-04 ja podem gaudir de la remodelació portada a terme als dos edificis de l'escola (Educació Infantil i Educació Primària), del recinte del gimnàs i les pistes esportives.

Tot l'equip docent, pares, professors, alumnes, AFA, personal de serveis i monitoratge, volem esperonar-nos per ser una veritable comunitat educativa, que treballem dia a dia per portar a terme el nostre projecte educatiu i alhora crear ponts de diàleg entre l'escola i el nostre entorn, segurs que afavorim una formació integral dels/de les nostres alumnes, en la qual l'aprenentatge, la convivència i la participació són un repte personal per a tots.

## 2.3. CARACTERÍSTIQUES DEL CENTRE

### 2.3.1. HORARIS

- Educació Infantil i Primària:
  - Matí: de 9:00 a 12:30h. Tarda: de 15:00 a 16:30h.
  - 8:00 a 9:00 del matí acolliment matinal.
  - 12:30 a 15:00h menjador escolar.

### 2.3.2. SERVEIS

#### *Menjador Escolar*

Tenim establert el servei amb cuina pròpia a càrrec de l'empresa Eurest Colectividades SL que depèn del Consell Comarcal. L'alumnat que fa ús del servei realitza activitats diverses ateses per monitors/es.

#### *Horari complementari*

Se segueix oferint una ampliació horària d'atenció als/a les alumnes de 8:00h a 9:00h del matí. És un servei que gestiona l'AMPA i que és obert a tots/es els/les alumnes de l'escola. Té la finalitat de facilitar la conciliació de la vida familiar i laboral posant a disposició de les famílies uns espais, unes activitats i una monitora responsable dels infants durant el temps previ a l'inici de l'activitat escolar.

#### *Biblioteca*

Continuem treballant a la biblioteca com a espai de coneixement i aprenentatge, tot pensant que la biblioteca representa el cor de l'escola.

A partir del mes d'octubre, els/les alumnes de CM i CS de Primària poden fer ús d'aquest espai per realitzar préstecs de llibres, consultes i/o treballs de 16,30 a 17,30h. La biblioteca restarà controlada, seguint la mateixa normativa de l'escola, per una monitora subvencionada dins el PI d'Entorn per l'Ajuntament.

Els infants d'E. Infantil i CI poden fer ús dels serveis acompanyats d'un adult. Durant aquest horari, qualsevol membre de la Comunitat Educativa, pot utilitzar també aquest servei.



### *Activitats extraescolars*

Les activitats extraescolars estan organitzades per l'AMPA a partir de les 16:30h. S'utilitzaran els diferents espais del centre, depenent de l'activitat i se seguirà la mateixa normativa de l'escola.

Les activitats extraescolars s'iniciaran a principis d'octubre i finalitzaran el mes de juny quan es comenci la jornada intensiva.

### 2.3.3. DISTRIBUCIÓ DELS ESPAIS: ELS EDIFICIS

---

L'escola compta amb 1 edifici d'educació infantil; 1 de primària; 1 gimnàs i 1 mòdul annex a primària.

En cap edifici hi ha barreres arquitectòniques.

L'edifici d'educació infantil i el de primària estan connectats exteriorment per unes rampes amb teulada per on es trasllada l'alumnat per anar d'un edifici a l'altre.

#### ***Edifici d'Educació Infantil:***

Planta baixa: 2 aules; 2 aules de manipulació; 1 tutoria; 2 serveis;  
1 espai d'usos múltiples; 1 espai caldera; 1 espai magatzem  
1 ascensor.  
Primera planta: 4 aules; 2 serveis; 2 tutories; 1 petita aula.

#### ***Edifici Educació Primària:***

Planta baixa: 4 despatxos; serveis adults; serveis alumnat; 1 menjador; 1 cuina i office;  
2 magatzems cuina; 1 dependència caldera; 1 dependència monitors/es;  
2 magatzems; 2 aules; 1 aula polivalent, 1 aula petit grup; 1 biblioteca; 1 aula  
de música; 1 aula d'informàtica; 1 ascensor.  
Primera planta: 11 aules; 3 tutories; serveis alumnat; serveis mestres;  
1 aula de EE; 2 magatzems.

#### ***Gimnàs:***

1 gimnàs; 1 magatzem material; 2 serveis i vestuaris; 1 dependència  
caldera; 1 despatx monitors; 1 despatx AMPA.

### 2.3.4. DISTRIBUCIÓ DELS ESPAIS: PATIS

---

1 pati de sorra E. Infantil; 1 pista verda; 1 pista grisa; 1 pati E. Primària; pati de sorra, pati de menjador; hort.

En el present curs 2019-2020 es continua el projecte de patis, amb l'objectiu de potenciar i millorar els espais, en el que hi participa tota la comunitat educativa, alumnat, mestres, famílies i Ajuntament

## 2.4 ELS ELEMENTS DE CONTEXT

---

L'escola té com a un dels seus principis estar oberta al seu entorn i al món.

Per això col·labora estretament en el Pla educatiu d'entorn de Capellades.

També manté una estreta relació amb l'Ajuntament de la vila per qüestions de manteniment dels edificis, dels mestres de música i psicomotricitat d'Educació infantil, de la monitora que porta la biblioteca després de l'horari escolar i per l'ús de les instal·lacions tant de patis com d'aules.





### 3.- OBJECTIUS DE CENTRE

#### 3.1 LES PRIORITATS I ELS OBJECTIUS EDUCATIUS

Equitat, excel·lència, coeducació, convivència, inclusió i atenció a les necessitats educatives especials.

##### 3.1.1 MISSIÓ, VISIÓ I VALORS

###### **MISSIÓ:**

L'escola Marquès de la Pobla és una escola pública, catalana, inclusiva, plural i democràtica, arrelada a Capellades, al seu entorn i oberta al món.

La Comunitat educativa de la nostra escola té com a finalitat aconseguir la millor qualitat en l'educació de l'alumnat.

L'Escola Marquès de la Pobla educa per:

- Formar ciutadans responsables, crítics, tolerants, innovadors i creatius.
- Estimular les capacitats, competències i habilitats personals i socials.
- Potenciar el treball coordinat i actiu de tota la comunitat educativa.

###### **VISIÓ:**

L'Escola Marquès de la Pobla vol:

- Ser un centre coresponsable en el procés educatiu i evolutiu dels infants conjuntament amb les famílies, les institucions i entitats de l'entorn.
- Un centre que garanteixi una inclusió de qualitat.

Per esdevenir:

- Una escola capaç de millorar els aprenentatges de l'alumnat.
- Un centre innovador, integrador de les noves tecnologies, formador de ciutadans plurilingües amb visió i capacitat d'integrar-se plenament a la societat en constant evolució.

## **VALORS:**

L'Escola Marquès de la Pobla vol trametre els següents valors:

Valors personals: responsabilitat, esforç, esperit crític, treball ben fet, respecte, autonomia, autoestima.

Valors del centre: diàleg, tolerància, solidaritat, innovació, comprensió, coherència, inclusió, compromís, participació democràtica.

Valors orientats a l'entorn social: sostenibilitat, integració, respecte com a principi de convivència, pluralitat, compromís amb l'entorn, coresponsabilitat de tota la comunitat educativa.

### 3.1.2 TRETOS D'IDENTITAT

---

10

#### **1.- Gestió institucional i principi de col·laboració.**

Entenem el funcionament de la nostra escola dins l'estructura de la comunitat educativa del nostre poble, oberta al diàleg i en la qual tant els mestres, com els pares i mares, alumnes, personal no docent, Ajuntament i Administració hi participa de forma responsable i activa.

#### **2.- Pluralisme ideològic i valors democràtics.**

Valorem el respecte vers les diferents ideologies personals i pluralisme polític, fomentant valors democràtics com: solidaritat, respecte a l'altre, actitud de diàleg, esperit crític, etc., i rebutjant qualsevol tipus de dogmatisme o adoctrinament.

Cap membre de la comunitat escolar no pot ser discriminat per raó de les seves conviccions. L'escola ha de dotar a l'alumnat d'instruments que els ajudin a conèixer les diferents visions i opcions que hi ha i els ha de proporcionar, progressivament, prou metodologia per analitzar la realitat social, participar-hi i poder transformar-la des d'un comportament conscient i autònom i sempre des de la perspectiva d'una societat democràtica.

#### **3.- Llengua d'aprenentatge.**

Considerem que l'escola s'ha d'adequar als trets específics de la societat catalana. Per aquesta raó es fomentarà l'arrelament de la cultura catalana així com l'ús del **català** com a llengua base de l'aprenentatge i d'intercomunicació escolar.

L'aprenentatge de totes les matèries tindrà com a bases culturals, socials i físiques les del nostre país, amb obertura a totes les cultures.

#### **4.- Escola laica.**

Restarà garantit el pluralisme religiós tot respectant la llibertat personal i de les famílies.

#### **5.- Coeducació.**

Prenem com a base la coeducació, per desenvolupar tots els aspectes de la personalitat; la igualtat entre homes i dones ha de començar educant les noves generacions en aquests principis amb acompanyament d'un ambient no discriminatori.

L'educació no sexista estarà present en totes les accions educatives que es realitzin a l'escola, i es planificaran activitats educatives encaminades a compensar desigualtats, per qüestions de gènere.

#### **6.- Educació integradora i plural.**

Creiem que tota l'escola ha de ser integradora, amb capacitat per donar resposta a la diversitat que suposa, cada un/a dels/de les nens/es i famílies que acull. Per aquesta raó bandegem qualsevol sistema educatiu que tendeixi a homogeneïtzar l'alumnat o en propugni la marginació.

#### **7.- Educació per a la convivència i la pau.**

Partint de la realitat nacional catalana, ens apropem al coneixement d'altres realitats culturals, tot fomentant l'esperit de pertinença a la comunitat internacional i de solidaritat amb els pobles de les altres nacionalitats. També creiem que la violència no és sinònim de valentia sinó de feblesa i refusem la seva utilització en qualsevol forma que es pugui manifestar. Treballem la sensibilitat per la pau.

#### **8.- Relació escola-entorn.**

Volem que l'escola estableixi lligams amb el seu entorn més immediat, de manera que l'activitat escolar pugui aportar a la col·lectivitat elements de promoció; alhora que el medi sigui una font d'enriquiment pel mateix treball escolar.

#### **9.- Línia metodològica.**

Entenem que el procés educatiu no ha d'ésser solament instructiu sinó que ha de ser estimulants i obert vers diversos fronts, que avancin al mateix temps i de forma paral·lela però tenint com a objectiu la formació integral dels/ de les nostres alumnes.

Es posarà un especial èmfasi a accentuar la col·laboració en lloc de la competitivitat, tot afavorint els lligams entre teoria i pràctica, que cultivin en els alumnes l'esperit de recerca de cara a una utilització pràctica de les competències adquirides.

Es treballarà per aconseguir l'excel·lència acadèmica tot seguint el ritme d'aprenentatge de cadascú, tal i com es proposa al projecte Trajectòries.

## 10.- Educació en valors.

L'Escola ha d'estimular i potenciar en l'alumnat un conjunt de valors personals que són propis d'una societat democràtica, els quals resumim en:

- L'esperit crític i creatiu.
- La responsabilitat, la participació i el fet de no ser indiferents: saber pensar i raonar.
- El concepte positiu d'un mateix, l'autoestima i la confiança en les pròpies capacitats.
- La coherència i l'esforç personal.
- L'interès i el gust per aprendre a aprendre.
- La capacitat de saber ser feliç i gaudir de la vida.
- La solidaritat, la cooperació i l'actitud de compartir.
- La tolerància, l'acceptació de la diversitat i el respecte als altres, a les minories i a les llibertats col·lectives.
- L'actitud de diàleg i la capacitat de comunicació.
- La sensibilitat davant les discriminacions i la rebeldia davant les injustícies.
- La capacitat de sentir-se part integrant del medi. El respecte i la defensa de la natura, dels materials i de les coses.
- La defensa i la millora dels drets humans i del pacifisme.

Aquests valors han d'estar presents en tot l'ambient de l'Escola. Han de presidir constantment la formació dels nostres alumnes.

L'educació en valors implica educar en una dinàmica de prevenció i resolució pacífica dels conflictes, entenent que el procés és tan educatiu com el resultat.

## 4.- CONCRECIÓ I DESENVOLUPAMENT DE:

### 4.1. CURRÍCULA

L'Escola Marquès de la Pobla, com a escola d'Educació Infantil i Primària, comprèn un currículum per a cadascuna de les etapes de l'ensenyament del sistema educatiu, els objectius, els continguts, els mètodes pedagògics i els criteris d'avaluació.

#### 4.1.1. EDUCACIÓ INFANTIL

a) Tenim com a objectiu desenvolupar globalment les capacitats dels infants en els primers anys de vida, a l'inici de l'aprenentatge, tot prevenint i compensant els efectes discriminadors de les desigualtats d'origen social, econòmic o cultural.

b) Treballem per detectar les necessitats educatives específiques i les manifestacions que puguin indicar un risc de trastorn dels infants ja que volem que rebin una atenció ajustada a les seves característiques singulars.

c) Durant aquesta etapa considerem imprescindible l'estreta relació entre l'escola i la família. La família és per als infants el primer referent afectiu i tenen la responsabilitat primera de la seva educació.

d) Garantim la coherència educativa entre el segon cicle d'educació infantil i l'educació primària.

e) Ajudem els/ les alumnes a desenvolupar les capacitats que els permetin identificar-se com a persones amb seguretat i benestar emocional, viure unes relacions afectives amb si mateixos i amb els altres, conèixer i interpretar l'entorn, desenvolupar habilitats de comunicació, expressió i comprensió per mitjà dels llenguatges, adquirir instruments d'aprenentatge i hàbits per desenvolupar progressivament l'autonomia personal, i també a desenvolupar el coneixement i ús d'una llengua estrangera, en concret la llengua anglesa.

f) El currículum d'educació infantil està desenvolupat en el projecte Trajectòries.

#### 4.1.2. EDUCACIÓ PRIMÀRIA

A l'etapa d'educació primària es treballa per tal que hi hagi una coherència i continuïtat amb l'educació infantil. Aquest seguiment queda reflectit amb la continuïtat del projecte Trajectòries.

Igualment es treballa en la coordinació amb l'IES Molí de la Vila, de Capellades per tal que el pas a secundària sigui un canvi d'edifici però hi hagi continuïtat de la línia pedagògica.

a) Encaminem l'etapa de primària cap a l'assoliment de les competències bàsiques, tot treballant per l'excel·lència.

b) En aquesta etapa tenim com a finalitat proporcionar a tot l'alumnat una educació que d'acord amb les competències bàsiques fixades en el currículum, els permeti:

- Desenvolupar les capacitats personals i les habilitats socials.
- Adquirir i desenvolupar les habilitats i les competències relatives a l'expressió i la comprensió orals, l'expressió escrita i la comprensió lectora, les competències

matemàtiques i les competències necessàries per aprendre a aprendre, les d'àmbit digital i les d'emprenedoria.

- Desenvolupar la capacitat d'esforç, de treball i d'estudi.
- Potenciar i expressar el sentit artístic, la creativitat i l'afectivitat.
- Conèixer els elements bàsics de la història, la geografia i les tradicions pròpies de Catalunya que els facilitin l'arrelament.

c) L'avaluació dels aprenentatges és continua, qualitativa, formativa i global. És per això que la promoció de cicle té caràcter global ja que s'ha de determinar a partir del progrés conjunt en les diverses àrees que configuren el currículum i del grau d'assoliment de les competències bàsiques.

## 4.2. ORGANITZACIÓ PEDAGÒGICA

---

### 4.2.1 NIVELLS

---

Per seguir la línia d'escola, és important la coordinació entre les aules del mateix nivell. Cada setmana es reuneixen els diferents equips per tal de programar els diferents temes i activitats.

### 4.2.2 CICLES

---

Un altre punt important dins la coordinació, és la reunió setmanal a nivell de tot l'equip de mestres que intervenen en el cicle. Dues vegades al trimestre, el/la psicòleg/loga de l'escola hi és present en aquestes reunions per tal de tractar els temes més personals de l'alumnat.

### 4.2.3 INTERCICLES

---

Trobades entre els diferents cicles per tractar i coordinar els diferents temes pedagògics de cada cicle i anar trobant la manera més suau, planera i continuadora de fer el pas d'un cicle a l'altre. Es procurarà tenir com a mínim dues trobades intercicles cada curs.

### 4.2.4 DESDOBLAMENTS

---

En la mesura possible, es reparteixen els grups d'un mateix nivell comptant amb un/a mestre/a més. Amb aquesta mesura aconseguim treballar de forma més individualitzada i poder donar una atenció més personalitzada a cada alumne/a. Els grups són heterogenis.

#### 4.2.6 RACONS

---

Racons d'aprenentatge que es porten a terme dins l'aula, tot treballant diferents matèries. Un aspecte que es treballa en els racons és l'autonomia de l'infant ja que ha de ser ell mateix el que sàpiga per quins racons ha passat i sigui capaç d'autoavaluar el treball que ha fet.

#### 4.2.7 TALLERS I AMBIENTS

---

Seguint la programació d'Educació Artística Visual i Plàstica s'organitzen uns tallers per cicles per tal de treballar les diferents tècniques plàstiques i el joc simbòlic a E. Infantil. A més és important en els tallers la convivència i el saber treballar amb companys de diferent nivell o aula. E. Infantil també treballa per Ambients.

#### 4.2.8 PROJECTES

---

Com a tècnica metodològica s'introdueix una línia de treball per PROJECTES que permet als/ a les alumnes construir els propis aprenentatges d'una manera global i motivadora, tot respectant els diversos ritmes individuals.

S'inicia el treball per projectes a P-3 tal com es contempla en el projecte Trajectòries i es continua al llarg de tota l'educació primària.

#### 4.2.9 NECESSITATS EDUCATIVES ESPECIALS (NESE)

---

Es porta a terme de forma individual, en petits grups de suport o a la pròpia aula, afavorint el desdoblament a través de la programació de TALLERS i RACONS en les diferents àrees curriculars.

A través de l'equip psicopedagògic i els/les tutors/es, es realitza la valoració de les dificultats detectades i se'n fa l'oportuna orientació i seguiment amb les famílies. SEP (suport escolar personalitzat), atenció dins i fora de l'horari escolar per a l'alumnat que ho necessita.

S'ha establert la coordinació amb els Serveis Socials i l'àrea de Salut Local així com la participació en el programa "Millora de l'èxit escolar" que a nivell comarcal es porta a terme per afavorir el traspàs a l'educació Secundària.

També es forma part del "Pla educatiu d'entorn" que tenim a Capellades, portant a terme els grups d'estudi assistit, sempre que hi ha possibilitat i oferta per part de l'IES.

Es promouen les tutories, tot fomentant una acció tutorial personalitzada i alhora sensible al desenvolupament dels valors humans bàsics.

#### 4.2.10 BIBLIOTECA

---

La biblioteca ha esdevingut "el cor de l'escola". El centre prioritza l'aprenentatge de la lectura i de la comprensió lectora. És per això que cada setmana la meitat de l'alumnat de cada nivell, té una sessió a la biblioteca on es treballen diferents llibres, segons la temàtica



apropiada pel moment, per anar fent el treball lector i així poder aconseguir que vagin trobant gust a la lectura. Fins a 2n CI l'ús de la maleta viatgera contribueix a la presa de consciència de la importància que té la família en el foment de la lectura

Es treballa especialment la lectura durant l'espai dedicat a "l'escola llegeix", 30 minuts diaris, on E. Primària es dedica a la lectura **en les seves diverses modalitats.**

#### 4.2.11 ALTRES ACTIVITATS

---

- Sortides i excursions pedagògiques que complementen el treball fet a l'aula i fomenten la convivència entre alumnes i professors/ores.
- Sortides per conèixer l'entorn més proper.
- Colònies a Infantil (P-5), a Primària a final de cada cicle (2n La Carral, 4rt Cubelles, 6è Delta)-
- Utilització de les noves tecnologies i programes informàtics en les diferents àrees curriculars
- Celebració de diades festives tradicionals: Castanyada, Sta. Cecília, Nadal, Carnestoltes, St. Jordi..
- Festa Final de curs.
- Conferències sobre salut, coneixement d'altres realitats culturals, temes actuals i d'interès educatiu.
- Concerts, cantates i audicions en viu.
- Teatre en llengua anglesa. (CM-CS)
- Xerrades amb mossos d'esquadra.
- Setmana cultural amb una temàtica central i activitats organitzades a l'entorn de les àrees d'estudi.
- Jornades esportives, de reflexió per la Pau i la interculturalitat.
- Visites a les exposicions i/o temàtiques.
- Participació en el Pla de millora de consum de fruita a les escoles.
- Activitats dins el Pla Català de l'esport.
- Hort a l'escola
- Projecte de llengües estrangeres per afavorir l'aprenentatge de la llengua anglesa (AICLE)





### 4.3. ESTRUCTURA ORGANITZATIVA PRÒPIA

#### 4.3.1 ÒRGANS DE GOVERN I COORDINACIÓ

##### 4.3.1.1 ÒRGANS DE GOVERN COL-LEGIATS:

**Consell Escolar:** és l'òrgan de participació de la comunitat escolar en el govern del centre i l'òrgan d'aprovació seguiment i avaluació general de les seves activitats.

El Consell està format per 6 representants de mestres, 5 de pares/mares, 1 de l'AMPA, 1 del personal de serveis/educatiu, 1 representant de l'Ajuntament i l'Equip Directiu.

Es reuneix aproximadament un cop al mes, els dilluns a partir de les 18,30h.

**Claustre de professors:** és l'òrgan propi de programació i participació en la gestió i planificació educativa del centre.

Està format per tot el personal que depèn del Departament d'Educació.

Les reunions de claustre es fan els dimecres al migdia, a partir de les 12,30h.

##### 4.3.1.2. ÒRGANS DE GOVERN UNIPERSONALS:

- **Director/a:** representa al centre. Té la responsabilitat general de l'activitat escolar i vetlla per la coordinació de la gestió del centre, del personal, de l'adequació del projecte educatiu i de la programació general.

- **Cap d'estudis:** té la funció de planificar i fer el seguiment i l'avaluació interna de les activitats del centre i la seva organització i coordinació. Representa el director en cas de la seva absència.

- **Secretari/ària:** té la missió de portar a terme la gestió de l'activitat econòmica i administrativa del centre.

Els òrgans unipersonals de govern constitueixen l'equip directiu. L'equip directiu elabora la programació anual, el PEC i la memòria anual del centre amb la participació del Claustre i l'aprovació del Consell Escolar.

##### 4.3.1.3. ÒRGANS DE COORDINACIÓ COL-LEGIATS:

- **Equips de cicle:** la seva missió és organitzar i desenvolupar els ensenyaments propis del cicle, formulant propostes relatives als projectes educatiu i curricular de l'escola i a la seva programació general.

Els equips de cicle es coordinen cada setmana els dimecres de 12,30 a 13,30h.

- **Coordinació intercycles:** Coordinació que es porta a terme entre els diferents cicles per tal de donar continuïtat a la línia pedagògica de l'escola.

- **Equip coordinador:** les seves funcions són canalitzar la informació, assessorar l'equip directiu i estudiar propostes diverses. Trobada conjunta amb equip directiu cada dimarts al matí.

- **Comissions:** formades per diferents representants de cada cicle. La seva funció és planificar, coordinar, proposar, elaborar i executar diferents tasques encomanades. La seva creació està en funció de les necessitats del centre.

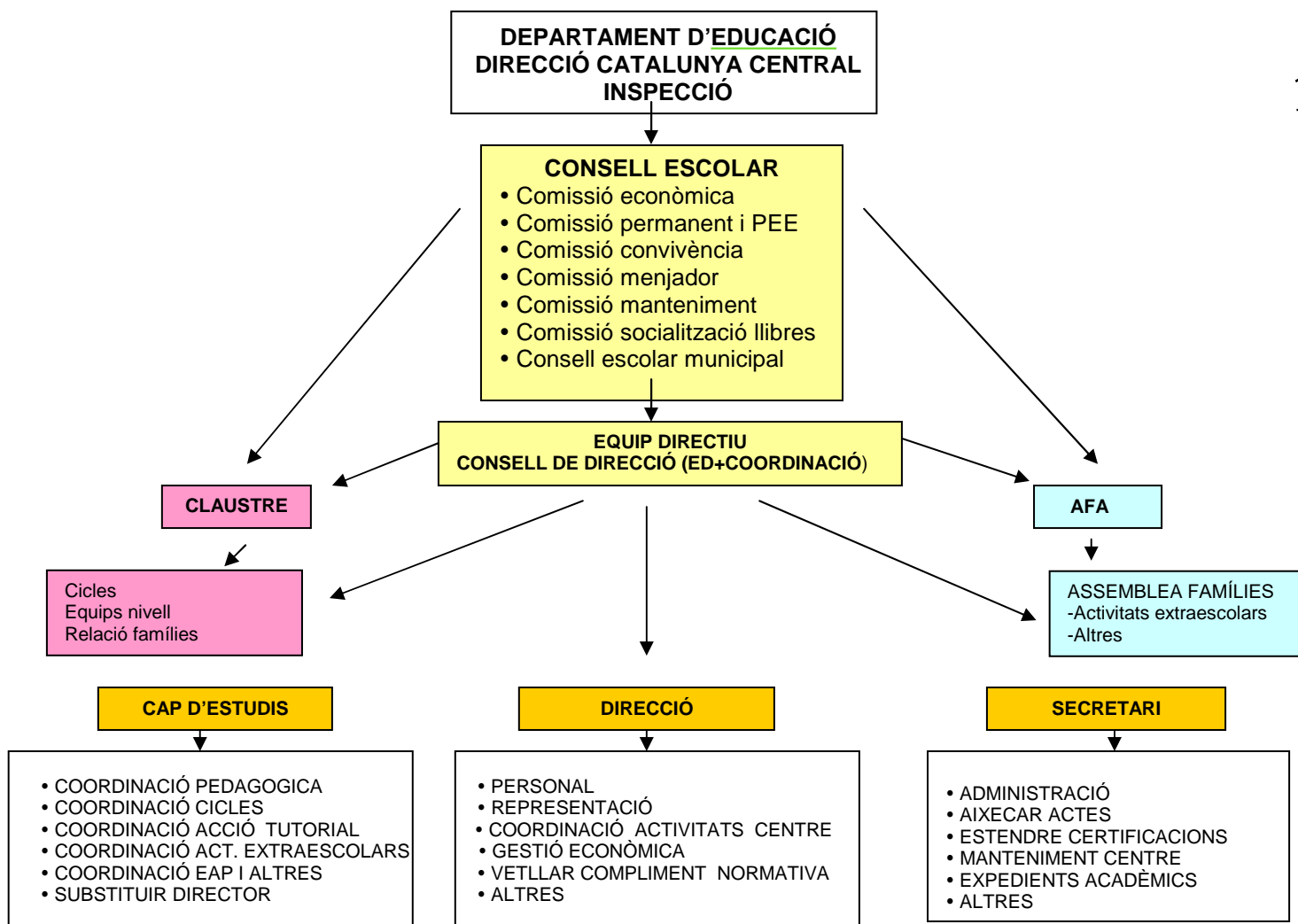
#### 4.3.1.4. ÒRGANS DE COORDINACIÓ UNIPERSONALS:

- **Tutor/a** d'un grup d'alumnes: mestre/a que du a terme la tutoria i l'orientació d'un grup d'alumnes. La seva funció és bàsica en l'organització del centre. Coordina els especialistes que incideixen en els alumnes del grup. És el referent dels alumnes i pares del seu grup. Es procura que un mateix tutor pugui continuar amb el seu grup durant un cicle o dos cursos seguits.

- **Coordinador/a de cicle:** hi ha 4 coordinadors pels diferents cicles: Educació Infantil, Cicle Inicial, Cicle Mitjà i Cicle Superior. Vetllen per la coherència i continuïtat de les accions educatives al llarg de l'E. Infantil i Primària.

- Altres òrgans unipersonals de coordinació: coordinador d'informàtica, plàstica, LIC, riscos laborals i biblioteca.

#### 4.3.1.5. ORGANIGRAMA DEL CENTRE



#### 4.4. ASPECTES RELACIONATS AMB LA SINGULARITAT DELS ENSENYAMENTS DEL CENTRE

Durant el curs 2009-10 es va iniciar una reflexió profunda sobre els objectius curriculars i metodològics de l'escola. Aquesta reflexió es va iniciar a E. Infantil. Convenia mirar, de nou, quin alumnat tenim a l'escola, què ens demanen els infants del segle XXI, què es requereix dels/de les mestres, què n'esperen les famílies, quin paper hem i volem tenir com a educadors i educadores dels infants de 3 a 12 anys.

Especial menció ens ocupa el procés d'aprenentatge de la lectoescriptura, un procés que no neix ni de bon tros a CI però que sí ha de consolidar-se en acabar segon. Els infants arriben a primer amb un procés lector i escriptor molt diferenciat i és el cicle qui ha de promoure el procés lectoescriptor per a tots els infants, esdevenint la lectura i l'escriptura els instruments bàsics de l'aprenentatge de totes les àrees i dels futurs cursos a CM i CS.

Encetant aquest procés de reflexió benvolgut, es va iniciar el treball a EI, a tota l'etapa durant el curs 2010-11.

Aquest és un procés que el centre ha sentit com a necessari i que ha estat ben acollit des del moment que molts professionals sentien la necessitat de repensar la seva tasca.

No va costar massa temps ni sessions adonar-nos que divuit anys enrere, l'escola havia estat un referent d'innovació en l'aplicació a l'aula de la mirada constructivista de l'aprenentatge escolar. Es varen dur a terme experiències de marcat caràcter constructivista pel que fa a la intervenció en la lectoescriptura, a l'aprenentatge de les matemàtiques, a la relació de l'escola amb les famílies, a l'aplicació de projectes i racons a l'aula.

Amb el temps, i pels factors abans esmentats, es van anar diluint i simplificant els processos encetats i ens varen conduir més els resultats i els productes que el com ho fem per ensenyar i aprendre des de la construcció.

Estant d'acord majoritàriament que la mirada del mestre cap a l'infant és una mirada cap a un infant capaç, que activament pot construir aprenentatge des de la seva pròpia pràctica i activitat amb les bastides que els seus mestres, adults referents (pares) i companys van oferint definim els aspectes teòrics essencials de la nostra intervenció.

Després d'un intens treball, en va sorgir el projecte **TRAJECTÒRIES**.

A nivell metodològic treballem fonamentalment a partir de **projectes i racons** des d'una metodologia que ens permet:

- Respectar el ritme de cada infant
- Respectar el desplegament de l'activitat pròpia de cada nen/a
- Observar com aprenen els infants
- Compartir, expressar i escoltar el que aprenem.

La vessant social, de relació i de comunicació de l'acció educativa és una de les claus del projecte **TRAJECTÒRIES**.

Compremem que la col·laboració amb les famílies, el treball compartit i consensuat al voltant del que cal fer amb els/les fills/es i alumnes és imprescindible.

La participació de les famílies en el procés escolar és una peça de les que afavorirà l'èxit del procés educatiu.

Les altres dues: el treball en equip dels mestres, el suport de l'equip directiu i de coordinació envers el projecte.

Es proposa un canvi de mirada respecte al pes i la presència de les famílies a les aules, als treballs dels infants, al procés escolar dels nens i nenes.

Per això periòdicament, s'obriran les aules a les famílies per tal de poder veure directament quin és el procés de treball dels/de les seus/ves fills/es.

El projecte TRAJECTÒRIES ha d'anar avançant fins a assolir tota l'etapa de primària, adequant els seus continguts a l'edat dels infants.

Durant el curs 2015-2016 s'inicià a CM i CS la implantació progressiva de la metodologia AICLE a l'àrea de Coneixement del Medi Natural.

#### 4.4.1 PROJECTES

---

Som una escola oberta a la participació en projectes innovadors i significatius, lligats al treball curricular, la millora de les necessitats educatives especials i el treball de la convivència.

20

- Biblioteca Puntedu, ha esdevingut el cor de l'escola.
  - o E. Primària llegeix, cada matí 30';
  - o Ha millorat el nivell de lectura i comprensió lectora.
- Pla català d'esport a l'escola: 2008-09 3rs i 2009-10 4ts de C. Central. S'ha elaborat el projecte esportiu de centre.
- Activació pla TAC/TIC a l'escola.
- Projecte PICTOESCRITURA, finançat per l'empresa Miquel i Costas Miquel, a 2n,3r i 4rt de Primària.
- Introducció de la metodologia Innovamat als primers cursos de CI i CM (2019)
- Pla de consum de fruita a les escoles.
- Hort escolar.
- Projecte Trajectòries
  - Iniciat el curs 2010-2011 després d'una reflexió profunda del que demanen i què necessiten els nostres infants.
    - Actualització i innovació; eixos de treball del futur.
    - Iniciat els criteris de l'educació lenta adequant els horaris a aquesta forma de treball.
- Coordinació i retorn de la informació amb Llar d'Infants Vailets i secundària amb l'IES Molí de la Vila, establint d'aquesta manera la línia d'escola pública de Capellades.

## 4.5. L'APRENTATGE DE LA CONVIVÈNCIA

### 4.5.1. CARTA DE COMPROMÍS EDUCATIU

El claustre i la comissió de convivència del Consell Escolar han elaborat la carta de compromís educatiu, on s'expressen els objectius necessaris per tal d'assolir un entorn de convivència i respecte pel desenvolupament de les activitats educatives.

El Consell Escolar aprova la carta de compromís que es lliura per signar a les famílies en el moment d'iniciar l'escolarització dels/de les seus/ves fills/es.

La redacció de la carta de compromís ha quedat aprovada en els següents termes:

#### COMPROMISOS:

##### Per part del centre

1. Facilitar una formació que contribueixi al desenvolupament personal, acadèmic i social de l'alumne o alumna.
2. Vetllar per fer efectius els drets i els deures de l'alumnat en l'àmbit escolar.
3. Respectar les conviccions religioses, morals i ideològiques de la família i de l'alumne o alumna.
4. Informar la família del projecte educatiu i de les normes d'organització i funcionament del centre.
5. Informar la família i l'alumne o alumna dels criteris que s'aplicaran per avaluar el rendiment acadèmic, fer-ne una valoració objectiva i, si escau, explicar a la família els resultats de les avaluacions.
6. Adoptar les mesures educatives alternatives o complementàries adients per atendre les necessitats específiques de l'alumne o alumna i mantenir-ne informada la família.
7. Mantenir comunicació amb la família una vegada al curs, per informar-la de l'evolució acadèmica i personal de l'alumne o alumna.
8. Comunicar a la família les inassistències no justificades de l'alumne o alumna al centre i qualsevol altra circumstància que sigui rellevant per al seu desenvolupament acadèmic i personal.
9. Atendre en un termini raonable les peticions d'entrevista o de comunicació que formuli la família.
10. Revisar conjuntament amb la família el compliment d'aquests compromisos i el contingut i, si s'escau fer les modificacions oportunes.

##### Per part de la família

1. Respectar el caràcter propi del centre i reconèixer l'autoritat del professorat i la de l'equip directiu.
2. Compartir amb el centre l'educació del nostre fill o filla i desenvolupar i afavorir el treball conjunt per aplicar el projecte educatiu del centre.
3. Vetllar perquè el nostre fill o filla respecti i compleixi les normes específiques de funcionament de l'escola.
4. Ajudar que el nostre fill o filla estudiï i assisteixi regularment i puntual a les activitats escolars, i també perquè faci a casa les tasques encomanades pel professorat així com ajudar-lo a organitzar el temps d'estudi i a preparar el material per a l'activitat escolar.



5. Adreçar-se al tutor/a, especialista, equip directiu, per contrastar les discrepàncies, coincidències o suggeriments en relació a alguna actuació que no s'acabi d'entendre.
6. Facilitar al centre les informacions del nostre fill o filla que siguin rellevants per al procés d'aprenentatge (salut, modificacions familiars...)
7. Atendre en un termini raonable les peticions d'entrevista o de comunicació que formuli l'escola.
8. Adoptar criteris i mesures que puguin afavorir el rendiment escolar del nostre fill o filla.
9. Afavorir el desenvolupament personal, acadèmic i social del nostre fill o filla.
10. Revisar conjuntament amb el centre el compliment d'aquests compromisos i el contingut i si s'escau fer les modificacions oportunes.

#### 4.5.2. CONDUCTES CONTRÀRIES A LES NORMES DE CONVIVÈNCIA DEL CENTRE

- Davant d'un conflicte primer parlar amb els/les alumnes implicats/des sense arribar a l'enfrontament o discussió.
- Quan surt l'alumne/a parlar-ne amb la família.
- Si algun/a alumne/a malmet intencionadament material o instal·lacions de l'escola, avisar els pares i reparació econòmica dels danys.
- No es poden portar telèfon mòbils, càmeres o MP3 a l'escola ni activitats escolars.
- 

CICLE INICIAL CONDUCTES CONTRÀRIES A LES NORMES DE CONVIVÈNCIA DEL CENTRE	MESURES CORRECTORES
➤ No fer les tasques que corresponen a les obligacions com a alumnes sense justificació.	<ul style="list-style-type: none"> <li>• Amonestació oral del/de la mestre/a implicat/da.</li> <li>• Contacte amb els pares a les 12,30h i a les 16,30h.</li> <li>• Nota a l'agenda si és molt reincident.</li> <li>• Privació del temps d'esbarjo durant 1 dia.</li> <li>• Entrevista amb la família i fer-ne seguiment.</li> </ul>
➤ No portar l'agenda signada.	<ul style="list-style-type: none"> <li>• Avisar la família directament.</li> </ul>
<ul style="list-style-type: none"> <li>➤ Barallar-se amb els/les companys/es.</li> <li>➤ Insultar els/ les companys/es.</li> </ul>	<ul style="list-style-type: none"> <li>• Amonestació oral del/de la tutor/a o mestre/a implicat/da.</li> <li>• Diàleg entre els/les alumnes implicats/des juntament amb el/la mestre/a.</li> <li>• Demanar disculpes.</li> <li>• Si cal parlar directament amb la família.</li> <li>• Si és reincident nota a l'agenda.</li> </ul>
➤ Interrupcions a l'aula	<ul style="list-style-type: none"> <li>• Amonestació oral del/de la tutor/a o mestre/a implicat/da.</li> <li>• Canvi a l'altra aula del mateix nivell.</li> <li>• Privació del temps d'esbarjo durant 1 dia.</li> </ul>



<b>CICLE MITJÀ CONDUCTES CONTRÀRIES A LES NORMES DE CONVIVÈNCIA DEL CENTRE</b>	<b>MESURES CORRECTORES CM</b>
<ul style="list-style-type: none"> <li>➤ No fer les tasques que corresponen a les obligacions com a alumnes sense justificar</li> </ul>	<ul style="list-style-type: none"> <li>➤ MEDIACIÓ: el/la mestre/a parlarà amb l'alumne/a.               <ul style="list-style-type: none"> <li>• Amonestació oral del/de la mestre/a implicat/da.</li> <li>• Nota a l'agenda quan és reincident.</li> <li>• Privació del temps d'esbarjo durant 1 dia, (amb el tutor o especialista al pati o aula)</li> <li>• Parlar amb la família i fer-ne seguiment quan és reincident.</li> <li>• Si és reincident: deixar constància per escrit al full d'incidències.</li> </ul> </li> </ul>
<ul style="list-style-type: none"> <li>➤ No portar l'agenda signada o no apuntar els treballs per casa.</li> </ul>	<ul style="list-style-type: none"> <li>• MEDIACIÓ: el/la mestre/a parlarà amb l'alumne/a.               <ul style="list-style-type: none"> <li>• Amonestació oral del/de la tutor/a o mestre/a implicat/da.</li> <li>• Nota a l'agenda.</li> <li>• Parlar amb la família i fer-ne seguiment quan és reincident.</li> <li>• Si és reincident: deixar constància per escrit al full d'incidències.</li> </ul> </li> </ul>
<ul style="list-style-type: none"> <li>➤ Barallar-se amb els/les companys/es.</li> <li>➤ Insultar els/ les companys/es.</li> </ul>	<ul style="list-style-type: none"> <li>• MEDIACIÓ: el/la mestre/a parlarà amb l'alumne/a.               <ul style="list-style-type: none"> <li>• Amonestació oral del/de la tutor/a o mestre/a implicat/da.</li> <li>• Demanar disculpes.</li> <li>• Nota a l'agenda per part del/de la mestre/a tutor/a o mestre/a implicat/da.</li> <li>• Privació del temps d'esbarjo durant 1 dia, amb el tutor o mestre/a especialista.</li> <li>• Si cal parlar directament amb la família.</li> <li>• Si és reincident: deixar constància per escrit en el full d'incidències.</li> </ul> </li> </ul>
<ul style="list-style-type: none"> <li>➤ Interrupcions a l'aula</li> </ul>	<ul style="list-style-type: none"> <li>• Amonestació oral del/de la tutor/a o mestre/a implicat/da.</li> <li>• Privació del temps d'esbarjo durant 1 dia.</li> <li>• Canvi a una altra aula del mateix cicle.</li> </ul>

<b>FALTES MOLT GREUS</b>	<b>MESURES CORRECTORES</b>
<ul style="list-style-type: none"> <li>➤ La reincidència de qualsevol falta greu.</li> </ul>	<ul style="list-style-type: none"> <li>• Compareixença immediata davant el/la director/a o el/la cap d'estudis.</li> <li>• Demanar disculpes.</li> <li>• Amonestació escrita. Full d'incidències.</li> <li>• Entrevista pares amb el/la tutor/a i/o especialista.</li> </ul>
<ul style="list-style-type: none"> <li>➤ Insults o injúries a un membre de la comunitat educativa.</li> <li>➤ Agressions físiques o amenaces a membres de la comunitat educativa.</li> <li>➤ Actes d' indisciplina.</li> </ul>	<ul style="list-style-type: none"> <li>• Compareixença immediata davant el/la director/a o el/la cap d'estudis.</li> <li>• Demanar disculpes.</li> <li>• Amonestació escrita. Full d'incidències.</li> <li>• Privació del temps d'esbarjo durant 1 setmana.</li> <li>• Un dia al despatx amb feina (en segona ocasió) .</li> <li>• Entrevista amb els pares, tutor/a i direcció.</li> <li>• Esgotades les mesures anteriors possibilitat de quedar-se sense sortides o colònies.</li> </ul>
<ul style="list-style-type: none"> <li>➤ Interrupcions a l'aula de manera reincident</li> </ul>	<ul style="list-style-type: none"> <li>• Demanar disculpes.</li> <li>• Amonestació escrita. Full d'incidències.</li> <li>• Privació del temps d'esbarjo.</li> </ul>
<ul style="list-style-type: none"> <li>➤ Malmetre material escolar de manera intencionada</li> </ul>	<ul style="list-style-type: none"> <li>• Reparació econòmica dels danys causats.</li> <li>• Nota a l'agenda i entrevista amb la família.</li> <li>• Amonestació escrita. Full d'incidències.</li> </ul>



<b>CICLE SUPERIOR CONDUCTES CONTRÀRIES A LES NORMES DE CONVIVÈNCIA DEL CENTRE</b>	<b>MESURES CORRECTORES</b>
<ul style="list-style-type: none"> <li>➤ No fer les tasques que corresponen a les obligacions com a alumnes sense justificar</li> </ul>	<ul style="list-style-type: none"> <li>• MEDIACIÓ: el/la mestre/a parlarà amb l'alumne/a a l'hora de Tutoria Individualitzada.</li> <li>• Amonestació oral del/de la mestre/a implicat/da.</li> <li>• Control en una graella dels treballs per casa que no es fan (tutors i especialistes)</li> <li>• Quan porti 3 faltes en la mateixa matèria, el/la tutor/a o especialista, posarà una nota a l'agenda.</li> <li>• Reflexió per escrit de l'alumnat.</li> <li>• Parlar amb la família i fer-ne seguiment</li> <li>• Si és reincident: deixar constància per escrit al full d'incidències.</li> </ul>
<ul style="list-style-type: none"> <li>➤ No portar l'agenda signada o no apuntar els treballs per casa.</li> </ul>	<ul style="list-style-type: none"> <li>• MEDIACIÓ: el/la mestre/a parlarà amb l'alumne/a a l'hora de Tutoria Individualitzada.</li> <li>• Amonestació oral del/de la tutor/a o mestre/a implicat/da.</li> <li>• Nota a setmanal a l'agenda pels deures.</li> <li>• Privació del temps d'esbarjo durant 1 dia, amb el tutor/a o especialista.</li> <li>• Reflexió per escrit de l'alumnat.</li> <li>• Si torna a ser reincident: deixar constància per escrit al full d'incidències.</li> </ul>
<ul style="list-style-type: none"> <li>➤ Barallar-se amb els/les companys/es.</li> <li>➤ Insultar els/ les companys/es.</li> </ul>	<ul style="list-style-type: none"> <li>• MEDIACIÓ: el/la mestre/a parlarà amb l'alumne/a immediatament.</li> <li>• Amonestació oral del/de la tutor/a o mestre/a implicat/da.</li> <li>• Demanar disculpes.</li> <li>• Nota a l'agenda per part del/de la mestre/a tutor/a o mestre/a implicat/da.</li> <li>• Privació del temps d'esbarjo durant 2 dies, augmentant amb la reincidència fins a 5 dies amb el/la tutor/a o especialista.</li> <li>• Comunicació amb la família.</li> <li>• Si és reincident: deixar constància per escrit al full d'incidències.</li> </ul>
<ul style="list-style-type: none"> <li>➤ Interrupcions a l'aula</li> </ul>	<ul style="list-style-type: none"> <li>• Amonestació oral del/de la tutor/a o mestre/a implicat/da.</li> <li>• Nota a l'agenda per part del/de la mestre/a tutor/a o mestre/a implicat/da.</li> <li>• Canvi a una altra aula del cicle inferior.</li> <li>• Si és reincident: deixar constància per escrit al full d'incidències.</li> </ul>

<b>FALTES MOLT GREUS</b>	<b>MESURES CORRECTORES</b>
<ul style="list-style-type: none"> <li>➤ La reincidència de qualsevol falta greu.</li> </ul>	<ul style="list-style-type: none"> <li>• Compareixença immediata davant el/la director/a o el/la cap d'estudis.</li> <li>• Demanar disculpes.</li> <li>• Amonestació escrita. Full d'incidències.</li> <li>• Entrevista pares amb el/la tutor/a.</li> </ul>
<ul style="list-style-type: none"> <li>➤ Insults o injúries a un membre de la comunitat educativa.</li> <li>➤ Agressions físiques o amenaces a membres de la comunitat educativa</li> <li>➤ Actes d'indisciplina</li> </ul>	<ul style="list-style-type: none"> <li>• Compareixença immediata davant el/la director/a o el/la cap d'estudis.</li> <li>• Demanar disculpes.</li> <li>• Amonestació escrita. Full d'incidències.</li> <li>• Privació del temps d'esbarjo durant 1 setmana.</li> <li>• Dos dies al despatx amb feina.</li> <li>• Canvi de grup classe durant 1 setmana.</li> <li>• Entrevista amb els pares, tutor/a i direcció.</li> <li>• Esgotades les mesures anteriors possibilitat de quedar-se sense sortides o colònies.</li> </ul>
<ul style="list-style-type: none"> <li>➤ Interrupcions a l'aula de manera</li> </ul>	<ul style="list-style-type: none"> <li>• Compareixença immediata davant el/la director/a o el/la cap</li> </ul>



reincident	d'estudis. <ul style="list-style-type: none"> <li>• Demanar disculpes.</li> <li>• Amonestació escrita. Full d'incidències.</li> <li>• Canvi de grup classe durant 1 setmana.</li> </ul>
➤ Malmetre material escolar de manera intencionada	<ul style="list-style-type: none"> <li>• Reparació econòmica dels danys causats i no tornar a fer servir més el material malmès.</li> <li>• Amonestació escrita. Full d'incidències.</li> </ul>

Per a tots:

- Esgotades les diferents mesures es farà seguiment diari amb la família durant una setmana.  
 - Si no es resol el conflicte, convocar la Comissió de mediació formada per l'Equip Directiu i els coordinadors de cicle. S'estudien diferents possibilitats de recursos de mediació a valorar (Projecte Escolta'm, Programa TEI...)

- Esgotades les mesures establertes es convocarà a la Comissió de Convivència del Consell Escolar per tal de prendre la mesura adient.

- L'equip docent coneix i aplica si és necessari els diferents protocols d'actuació per a la millora de la convivència: assetjament entre iguals, maltractament infantil i adolescent, ciberassetjament

<http://xtec.gencat.cat/ca/centres/projeducatiu/convivencia/recursos/resconflictos/>  
 (correcte a 31.08.2018)

25

## 4.6. LA COL-LABORACIÓ ENTRE ELS SECTORS DE LA COMUNITAT EDUCATIVA

### 4.6.1 AFA I ACTIVITATS

Junta de representants de pares, mares i tutors/res legals de l'alumnat del centre que en siguin socis/es.

L'AFA, com a associació de pares i mares de l'escola, col·labora en l'organització del Centre en els següents aspectes:

- Les activitats extraescolars per a alumnes i adults.
- La venda de llibres al juny i el repartiments dels lots al setembre per aules.
- El Servei d'Acollida Matinal (SAM).
- La festa *Juguem en família* i/o la festa esportiva escolar/ festa final de curs.
- Coordinació dels pares/mares dinamitzadors/es d'aula (representants).
- Xerrades i col·loquis amb temes educatius que puguin interessar pares i mares
- Projecte *Socialització dels llibres de text*.
- Ajut per costejar l'autocar d'una excursió.
- Venda de xandalls.

## 4.7. LA RELACIÓ DEL CENTRE AMB L'ENTORN SOCIAL

### 4.7.1. ACTIVITATS COMPLEMENTÀRIES

- Sortides i excursions pedagògiques que complementen el treball fet a l'aula i fomenten la convivència entre alumnes i professors/ores.
- Colònies a l'E. Infantil (P-5), a l'E. Primària a final de cada cicle.
- Utilització de les noves tecnologies i programes informàtics en les diferents àrees curriculars
- Utilització de pissarres digitals a E.Primària.
- Celebració de diades festives tradicionals: Castanyada, Sta. Cecília, Nadal, Carnestoltes, Pasqua, St. Jordi...
- Conferències sobre salut, coneixement d'altres realitats culturals, temes actuals i d'interès educatiu.
- Concerts, cantates i audicions en viu.
- Teatre, danses i cançons.
- Seguretat viària: policia municipal.
- Setmana cultural amb una temàtica central i activitats organitzades a l'entorn de les àrees d'estudi.
- Jornades esportives, de reflexió per la Pau i la interculturalitat.
- Visites a les exposicions i/o temàtiques.
- Activitats dins el Pla Català de l'esport.
- Projecte de llengües estrangeres per tal d'afavorir l'aprenentatge de la llengua anglesa.

## 5.- PROJECTE LINGÜÍSTIC DE CENTRE

EL TRACTAMENT DE LES LLENGÜES AL CENTRE es fa d'acord amb la normativa vigent concretat a partir de la realitat sociolingüística de l'entorn.

Es considera l'aprenentatge comunicatiu i instrumental de la llengua com l'eix sobre el qual s'estructuren els altres aprenentatges i que esdevé un instrument útil tant per la seva relació amb el pensament com per la connexió immediata amb els interessos i capacitats dels/de les alumnes.

L'escola, integrada dins els trets específics propis de Catalunya, utilitza la llengua CATALANA com a llengua base d'aprenentatge, de relació i d'intercomunicació, i es vetlla especialment pel seu ús.

A l'**Educació Infantil** es reforça el seu aprenentatge oral amb tècniques didàctiques d'immersió lingüística adaptades a alumnes de parla castellana i/o d'altres nacionalitats, que afavoreixen l'adquisició de les habilitats comunicatives.

La introducció de la llengua escrita o l'anomenada lectoescriptura es treballa seguint els principis del constructivisme, que permet als/les nostres alumnes construir el procés d'ensenyament-aprenentatge lligat estretament amb les seves emocions o sabers. Els nens i les nenes entren en contacte amb totes les lletres i tots els sons, a través de la grafia anomenada lletra de pal.

Al **Cicle Inicial de Primària** es consolida l'aprenentatge de la lectoescriptura segons el ritme i maduració de cadascun dels/ de les nostres alumnes, seguint la concepció del projecte Trajectòries iniciat al Parvulari, i passant gradualment a les grafies que corresponen a la lletra lligada i / o d'impremta (guillem).

També és al Cicle Inicial que s'introdueix com a segona llengua la CASTELLANA, primer de forma oral i progressivament s'arriba a la lectura i escriptura.

Durant **tota la Primària** s'organitzen estratègies i es diversifiquen metodologies per tal de coordinar els recursos lingüístics comuns de cada una de les àrees curriculars, tenint en compte el caràcter interactiu del procés ensenyament - aprenentatge. Aquest curs 2017-18 s'introdueix a 2n, 3r i 4rt de Primària el projecte Pictoescriptura, de VoxPrima pel desenvolupament competencial de la lectoescriptura.

L'idioma estranger és l'ANGLÈS i s'inicia el seu aprenentatge al 2n trimestre de P3. Durant el curs 2015-2016 s'inicia a CM i CS la implantació progressiva de la metodologia AICLE (Aprenentatge Integrat de Contingut i Llengua Estrangera-Anglesa-) a l'àrea de Coneixement del Medi Natural. Lectura en anglès, sessió setmanal CM – CS. Taller de plàstica en anglès CM-CS. Iniciació a la comunicació oral en anglès a EF (2n, 3r, 4t )

Tot el tractament de les llengües queda reflectit al projecte lingüístic del centre.

## 6.- PROJECTE TAC. TECNOLOGIES DIGITALS.

El projecte TAC ha partit d'una anàlisi del context econòmic, d'equipaments i socio-cultural de la nostra població realitzat al curs 2014/15 el qual ens ha garantit l'accés a les noves tecnologies per gairebé el 100% del nostre alumnat i d'una DAFO, la qual ens va aportar coneixement sobre les nostres fortaleses i debilitats en aquest àmbit. Aquesta va ser analitzada per tot el claustre durant una FIC realitzada durant aquest mateix curs.

Aquests dos grans eixos ens van donar peu a prendre els primers acords i a estructurar les principals línies d'actuació quant a la implementació de les noves tecnologies a la nostra escola.

- Continuïtat de la comissió TAC amb les seves responsabilitats ben definides i també les del coordinador d'informàtica.
- Seqüenciació de continguts TAC per cada cicle segons les competències digitals que marca el currículum.
- Acords i actuacions de cara als propers cursos.
- Avaluació dels resultats obtinguts en cada un dels àmbits proposats.

Al curs 2015-16 i després d'una formació en centre van quedar definides les actuacions i línies a seguir fins al final de l'actual projecte de direcció. Així doncs quant a les línies generals:

Cada cicle compta amb una programació seqüenciada i dinàmica de continguts i objectius a assolir, segons marquen les competències bàsiques digitals dintre del currículum. S'han establert una sèrie d'indicadors que facilitin el procés d'avaluació de cada competència.

S'han elaborat graelles d'avaluació amb els indicadors i el seu grau d'assoliment.

Es manté actualitzat el Blog de l'escola com a mitjà de comunicació, informació i exposició de la feina realitzada pels nostres alumnes. Es projecta passar-lo a Nodes aquest curs 2017-2018

Es vetlla perquè el dret d'imatge i de propietat intel·lectual dels membres de la comunitat educativa estigui protegit.

Quant al treball específic:

A l'aula, es van introduint progressivament continguts digitals dintre de les programacions de les diferents àrees de manera dinàmica.

Durant una sessió quinzenal es va en grup reduït a l'aula d'informàtica per ampliar continguts treballats a classe amb el suport de les eines informàtiques de què disposem de manera individualitzada.

Cada aula de primària compta amb pissarra digital, sistema de so i un ordinador fix per poder aprofitar al màxim tot el potencial que ens ofereix la xarxa i internet a l'hora d'augmentar els recursos d'ensenyament aprenentatge a l'aula i la motivació dels alumnes.

Cada curs de primària compta amb 4 portàtils per treballar en grups reduïts, tant per la recerca d'informació com per a l'elaboració de materials per a la classe.

Cada aula d'educació infantil compta amb un ordinador i sistema de so per augmentar els recursos d'ensenyament aprenentatge a l'aula i la motivació dels alumnes.

Els cursos d'educació infantil està previst que acabin de ser dotats amb pissarra digital al final del vigent període de direcció.

Continuar realitzant activitats de formació de forma periòdica per estar al dia de la ràpida evolució de les noves tecnologies.

## 7.- INDICADORS DE PROGRÉS.

Els indicadors que ens hem proposat assolir son gairebé els mateixos del projecte de direcció:

INDICADORS DE PROGRÉS	Situació Inicial (aprox)	Millora proposada	Situació final proposada
Millora dels resultats a l'àmbit lingüístic (prova d'Avaluació de 6è)	92%	1 a 3 punts	94%
Increment de l'atenció a les necessitats educatives especials. (sessions setmanals per àmbit)	EI:6 EP:24	EI: 2 EP: 4	EI: 8 EP:28
Finalització elaboració Projecte de Convivència	Iniciat (50%)	50%	100%
Nombre dels documents de centre revisats: P.E.C, N.O.F.C, P.A.C, T.A.C	0	4 per curs	4

29

Complementen el PEC els següents documents:

- Projecte de Direcció
- Pla Anual de Centre
- Memòria Anual
- NOFC Normativa d'organització i funcionament
- Projecte lingüístic (en revisió)
- Projecte Trajectòries, (en revisió)
- Projecte de Convivència
- Pla lector i escriptor de centre
- Pla esportiu de centre
- Pla TAC
- Programacions de centre.

PEC revisat i aprovat en el Claustre del dia 25 d'octubre de 2018  
 i en el Consell Escolar del dia 29 d'octubre de 2018  
 Dades posades al dia l'octubre 2019