

PLA DE FUNCIONAMENT

DEL SERVEI DE MENJADOR

Institut Escola l'Arrabassada de Tarragona



23
24



Elaborat per l'entitat gestora del servei de menjador:

Fundació Privada En Xarxa



Fundació En Xarxa

1 Presentació

El present document recull del **Pla de Funcionament** del servei de Menjador de l'**Institut Escola l'Arrabassada de Tarragona** del **curs 2023/24** que detalla com s'organitzen i gestionen els migdies als centres.

L'entitat qui el redacta és la mateixa que gestiona, de manera integral, el servei de menjador del centre; la **Fundació Privada En Xarxa** (amb seu a l'Avinguda Catalunya, 47-49 de Tarragona, amb CIF G43773712 i correu electrònic info@enxarxa.cat), sent la Sra. Olga Gimenez la coordinadora del servei i la Sra. Ainhoa Indart la referent-supervisora.

Aquesta gestió es duu a terme per mitjà d'un contracte formal entre l'Associació de Famílies d'Alumnes (AFA) de l'Institut Escola i la mateixa Fundació d'una durada d'un any (de setembre de juny).

El Pla de Funcionament del servei de menjador s'elabora conjuntament amb la Direcció del centre i l'AFA i amb concordança amb el Projecte Educatiu del Centre (PEC) i el Projecte Educatiu de Menjador (PEM). Així mateix, la Fundació En Xarxa, el presenta al Consell Escolar de l'Institut Escola l'Arrabassada al setembre de 2023 per a que sigui revisat i aprovat.

El present pla pot veure's modificat o adaptat a les necessitats i circumstàncies sobrevingudes que es puguin anar donant durant el curs. En aquest cas l'entitat gestora del servei es compromet a informar dels canvis i/o consensuar les mesures correctores o adaptatives a prendre amb l'AFA i la Direcció del centre.

La **Fundació Privada En Xarxa** és una entitat sense ànim de lucre, amb la finalitat de gestió participada de PROJECTES EDUCATIUS, introduint elements de qualitat i de transformació personal i social. El seu potencial és L'EQUIP HUMÀ que forma la fundació, des del patronat fins als monitors/es, els vetlladors/es...; persones que participen d'un projecte col·lectiu d'atenció educativa.

La seva missió és ACOMPANYAR a les persones en el seu procés de creixement i treballar amb alegria i amb voluntat de transformar l'entorn. Vol ser una xarxa social d'educadors i educadores de referència en temes educatius i de formació, aportant maneres de fer, pensar i sentir, més respectuoses i oferint a les persones amb les que treballa la possibilitat de desenvolupar-se lliurement i de manera RESPONSABLE I AUTÒNOMA.

Del compromís de la Fundació d'oferir un servei integral i de qualitat, contracta els serveis de **Menjadors Escolars Nodrim S.L.**, una empresa de cuina, creada i 100% participada per **En Xarxa**, amb l'objectiu d'elaborar els menús del centre, en base a criteris de qualitat, salubritat i sostenibilitat.



Fundació En Xarxa



2 Introducció

El servei de menjador escolar és un servei complementari al lectiu i en pot fer ús tot l'alumnat del centre. Moltes famílies tenen dificultats per compaginar la vida familiar i la vida laboral i és aquest el motiu principal per confiar els infants al servei de menjador, que garanteix una atenció acurada i educativa en l'alimentació i el lleure, dins el centre educatiu.

Actualment l'Institut Escola l'Arrabassada és un centre dividit provisionalment en dos ubicacions; l'edifici de l'escola d'Educació Infantil i Primària del carrer Mercè Rodoreda, 13 i les instal·lacions de l'institut d'Educació Secundària del carrer Carles Babot i Boixeda s/n (tots dos al barri de la Vall de l'Arrabassada de la ciutat de Tarragona).

En totes dues ubicacions es duu a terme el servei de menjador. El PEM del servei i les bases dels protocols d'actuació són adaptades però compartides. Però hi ha alguns aspectes diferents donades les particularitats i necessitats de cadascuna com són molts dels aspectes que tenen relació amb el propi PFM, els horaris gestió de menús.

El PF garanteix una gestió coordinada, organitzada, previsible i responsable del servei, però cal remarcar que esta subjecte a canvis que responguin a propostes de millores donades, en gran mesura, a l'experiència que a poc a poc tots els professionals i alumnes del centre vagin adquirint a les noves instal·lacions.

PEC: Projecte Educatiu de Centre / PEM: Projecte Educatiu de Menjador / PFM: Pla de Funcionament de Menjador

3 Marc legal

El servei de menjador del centre s'emmarca en el Decret 160/1996, de 14 de maig (DOGC núm. 2208, de 20.5.1996), on es regula el servei escolar de menjador als centres educatius de titularitat del Departament d'Educació.

La RESOLUCIÓ EDU/843/2023, del 9 de març, determina el preu màxim de la prestació del servei escolar de menjador dels centres educatius de titularitat del Departament d'Educació i el preu de l'ajut individual de menjador escolar per a l'alumnat escolaritzat fora del seu municipi de residència en centres educatius privats concertats i municipals, d'acord amb la planificació feta al mapa escolar, per al curs escolar 2023-2024

Els professionals del servei (monitores i monitors i personal de cuina) es regeixen per la RESOLUCIÓ EMO/1528/2015, de 25 de juny, dins del III Conveni col·lectiu del sector del lleure educatiu i sociocultural de Catalunya.

En el projecte de cuina es detalla el marc legal corresponent a les cuines escolars i totes les normatives sanitàries vigents i supervisades per l'inspector de Sanitat Jordi Sabaté.

4

Calendari i horaris

El calendari del servei de menjador coincideix amb l'escola; s'ofereix als alumnes matriculats del centre des del mateix dia d'inici del curs, excepte als infants de l.3 que comença en acabar el procés d'adaptació:

- 6/09/23 pels alumnes d'l.4 i l.5 i Primària
- 6/09/23 pels alumnes d'Educació Secundària
- 9/09/23 pels alumnes d'l.3.

Finalitza coincidint amb el darrer dia del curs.

- 21/06/24 pels alumnes d'Educació Infantil, Primària i Secundària.

En total això significa:

- 178 dies lectius pels alumnes d'Educació Infantil, Primària i Secundària.

Pel que fa als horaris de menjador també complementa l'horari lectiu tan en jornada partida com en jornada intensiva.

- de 12:45 a 15:30 hores (2,75h) pels alumnes d'l.3
- de 13:00 a 15:30 hores (2,5h) pels alumnes d'l.4 i l.5 i Primària
- de 14:30 a 16:00 hores (1,5h) pels alumnes d'Educació Secundària

5

Equip de professionals

L'equip de monitors/es i personal de cuina estan contractats per la **Fundació En Xarxa** sota el III Conveni col·lectiu del sector del lleure educatiu i sociocultural de Catalunya. La data i horaris de la seva contractació està subjecte a les necessitats del servei, especialment a les que tenen a veure amb les ràtios, és a dir, el nombre d'infants i joves participants al menjador.

a. Ràtios

Les ràtios es revisen cada final de mes tot comptant les inscripcions, les altres i baixes noves i les beques i ajuts de menjador. Això permet fer una previsió de participants del següent mes i valorar si les ràtios existents s'adapten o cal fer modificacions.

El criteri de ràtios que s'estableix és el que determina RESOLUCIÓ EDU/843/2023:

- Educació secundària obligatòria: 30 alumnes.
- Educació primària: 25 alumnes.
- Educació infantil segon cicle: 15 alumnes

La **Fundació En Xarxa** es compromet a cobrir, mínim, el 90% de les baixes de personal per mitjà de substituïts/es des del primer dia d'absència.

La **Fundació En Xarxa**, éssent una entitat sense afany de lucre i compromesa amb l'atenció acurada dels alumnes, millora la ràtio que marca el Decret en tan la viabilitat econòmica del servei ho permet.

La **Fundació En Xarxa** demana que el 40% dels professionals tinguin la titulació de Monitor/a d'Activitats de Lleure Infantil i Juvenil del Departament de Juventut de la Generalitat de Catalunya. I que, almenys el 70%, tinguin el curs de Monitor/a de Menjador Escolar.

b. Distribució de grups

La distribució del personal s'estableix segons els següents criteris:

- Nombre d'infants i joves
- Grups d'infants i joves
- Perfil del professional

La previsió de distribució de professionals i grups pel curs 2023/24 és la següent:

Enganxar l'orla del 23/24

c. Tasques i responsabilitats dels monitors/es i professionals de cuina

Vénen dictades pel conveni i per la Fundació i s'adapten a les necessitats del servei al centre.

Aquestes es comuniquen als professionals i se'ls entrega per escrit abans de començar el curs escolar.

Seguidament es detallen les tasques i responsabilitats generals dels monitors/es:

- Estar al costat dels alumnes, acompanyant-los en la seva etapa als migdies, cap al seu creixement personal i maduresa. Atenent-los amb amor, comprensió, empatia i respecte.
- Marcar límits, normes i pautes que fan possible la convivència i el correcte desenvolupament de l'alumne.
- Tenir voluntat i compromís pedagògic per tal que els infants i joves tinguin un model de referència en el seu monitor/a.
- Aplicar la metodogolia del PEM.
- Acompanyar als alumnes a assolir els objectius, tot respectant els ritmes i adaptant la metodologia en funció de necessitats particulars.
- Fomentar la unió, la comprensió i la comunicació de tot el grup. Regular el seu bon funcionament i saber gestionar els possibles conflictes que hi pugui haver.

L'educador ha de vetllar pel seu procés d'aprenentatge i capacitació amb l'objectiu principal de guany en autonomia de l'alumne.

- Ajudar a interioritzar, en els infants, pautes de comportament i hàbits relacionats amb l'alimentació saludable, la higiene i el grup, coneixent i acceptant les normes establertes en el nostre entorn sociocultural.
- Potenciar la descoberta de nous gustos i, per tant, de noves sensacions.
- Transmetre lúdicament coneixement basats en l'alimentació saludable i la sostenible.
- Acompanyar en la ingesta d'una quantitat adequada a l'edat de cada infant i jove, tot respectant les seves necessitats, preferències i sensació de gana.
- Respectar i valorar les diverses cultures que puguin conviure al centre.
- Respectar i validar les diferents identitats i expressions de gènere, així com les diverses orientacions sexuals.
- Acompanyar en clau d'igualtat i equitat de gènere.
- Treballar per unes relacions socials i de convivència adequades a la realitat sociocultural que ens envolta, ja sigui entre companys o entre infants i adults.
- Facilitar, promoure, respectar i prioritzar el joc lliure.
- Proposar proactivament activitats i jocs dirigits de diferents naturaleses (actius, manipulatius, dinàmiques, ...).
- Jugar amb els alumnes amb una finalitat engrescadora, exemplificant i de supervisió.
- Educar en la llibertat i en la responsabilitat, des de l'assertivitat i l'adaptabilitat.
- Acompanyar emocionalment als alumnes i demanar suport, pautes o guia als professionals quan calgui.
- Organitzar el servei de manera que es respongui a totes les necessitats i interessos tant individuals com col·lectius.
- Dinamitzar i reforçar la interacció família-escola per a l'adquisició de pautes comunes d'actuació en tots els aspectes que comprèn el tema de l'alimentació i la convivència.
- Realitzar un seguiment i registre de situacions concretes d'alumnes.
- Realitzar les tasques de neteja, desinfecció, ordre, inventari i gestió de residus quan sigui menester.
- Comunicar qualsevol incidència i fet rellevant a la coordinadora del servei.

Pel que fa a les tasques de les professionals de cuina les tasques i responsabilitats són:

- Elaborar els menús amb la supervisió de la cap de cuina.
- Realitzar les tasques de neteja i desinfecció d'espais i equips de cuina i menjador, estris i menatge i aliments crus tot seguint el protocol corresponent.
- Recollir, emmagatzemar i/o llençar les escombraries de la manera i lloc corresponent segons la seva naturalesa.
- Aplicar cadascun dels protocols i registres relacionats amb la seguretat alimentària

d. Normativa dels professionals

Davant de qualsevol incidència o falta dels professionals, la Fundació actua segons el que marca el conveni i els protocols oficials de la Generalitat que fan referència a les persones que treballen amb menor d'edat.

Durant la jornada laboral. és d'obligat compliment...:

- Realitzar amb professionalitat i rigor les tasques i responsabilitats de les monitors/es abans anomenades.
- La puntualitat i complir l'horari establert, així com avisar el més aviat possible en cas d'absència (segons conveni).

- Dur el vestuari específic, que marca l'empresa de PRL i posar-se'l en arribar al centre.
- L'actitud assertiva, exemplificant, educativa, constructiva, respectuosa, proactiva, compromesa i responsable pròpia dels educadors i monitors/es.
- L'ús del català com a llengua vehicular.
- Conèixer i saber aplicar correctament els plans d'actuació, el PF i el PEC.
- Gestionar els conflictes, informar a la coordinadora de qualsevol incidència i registrar-les.
- Avaluar als alumnes per mitjà dels informes corresponents.
- Mantenir una higiene personal correcta i saludable.
- Mantenir una actitud pulcre i ordenada alhora de desenvolupar les seves tasques amb els alumnes i amb les instal·lacions.
- Assistir a les reunions i formacions programades.
- L'entregar a la fundació del certificat de delictes sexuals actualitzat, el document de prevenció de riscos en relació al calçat, llegir i signar el pla d'igualtat, el dossier de monitor/a i la resta de plans del menjador.
- Vetllar pel treball en equip, pel tal de desenvolupar la tasca educativa de forma eficaç i eficient.
- Facilitar el bon ambient laboral, basat en el respecte, la cooperació, la complementarietat i la comunicació assertiva.

L no està permès....:

- L'ús del telèfon mòbil (es quedaran a les guixetes personals)
- Fumar i beure begudes alcohòliques.
- Menjar.
- Fer fotografies als menors sense autorització.
- Entrar dins de la cuina o en cap altre espai o aula sense autorització.
- Difondre imatges i/o informació personal dels alumnes.
- Enviar als alumnes sols a algun espai o aula no destinat al servei de menjador.
- L'ús d'ordinadors, tabletas, pantalles i projectors de les aules.

e. Coordinació i supervisió

La coordinadora de menjador, Olga Gimenez, és la responsable del servei i les seves tasques i responsabilitats són:

- Coordinar l'equip de monitors/es.
- Elaborar amb l'equip de monitors els objectius específics de cada curs escolar.
- Mantenir-se informats de totes les incidències que es produeixin en qualsevol grup durant el dia a els agents que correspongui (famílies, Direcció, tutores, AFA,...)
- Acompanyar, supervisar i detectar necessitats dels professionals.
- Supervisar i detectar necessitats o millores del funcionament del servei.
- Vetllar pel bon ambient de l'equip de monitors/es.
- Vetllar pel funcionament del pla de neteja i el pla de les bones pràctiques dins el menjador.
- Atendre i informar a les famílies.
- Gestionar els cobraments de rebuts i presentar les nòmines justificatives trimestrals de les beques de menjador.
- Coordinar-se amb l'equip de cuina i l'equip específic de Secundària.
- Comunicar i gestionar avaries.
- Compra i comandes de material pedagògic, de neteja o d'ús durant l'àpat.

Pel que fa a l'equip de cuina, Montse Queralt, és la cap de cuina i les seves tasques i responsabilitats són:

- Realitzar les compres i gestió de proveïdors/es i materials de cuina.
- Proposta de menús.
- Elaboració de menús.
- Formació del personal de cuina.
- Aplicar cadascun dels protocols i registres relacionats amb la seguretat alimentària, control d'estocs i accions contra les pèdues i malbaratament alimentari (LLEI 3/2020, de l'11 de març)
- Acompanyar, supervisar i detectar necessitats dels professionals.
- Supervisar i detectar necessitats o millores del funcionament de la cuina.

En relació amb la seguretat alimentària, la formació del personal de cuina la supervisió nutricional i les derivacions, Nuria Estrem, és la Nutricionista - Dietista (Col.CAT001972).

Finalment Ainhoa Indart realitza la tasca de representació, direcció i supervisió del servei (**En Xarxa i Nodrim**).

f. Pla de formació

La formació dels professionals és capdalt per la Fundació En Xarxa. Ha de ser continuada i actualitzada a cada situació, necessitat i moment.

Formació	Mes	Destinatari/es
<ul style="list-style-type: none"> • PEM • PFM • Pla d'emergència 	setembre'23	Tot l'equip
<ul style="list-style-type: none"> • Gestió de conflictes 	octubre'23	Equip Primària i Secundària
<ul style="list-style-type: none"> • PPEM 	desembre'23	Tot l'equip
<ul style="list-style-type: none"> • PReME i acompanyament durant l'àpat 	febrer'24	Tot l'equip
<ul style="list-style-type: none"> • Atenció a la diversitat 	maig'24	Equip Primària i Secundària

A més a més i segons marca la normativa, tots els professionals disposen el curs de Manipulació d'Aliments i PRL pertinent i actualitzat.

Les professionals de cuina tenen el seu propi Pla de Formació específic que es recull en el protocol sanitari de cuina.

6

Pla de funcionament dels moments de traspàs

S'etén per moments de traspàs el temps entre la recollida dels alumnes a l'aula fins al menjador o pati (en funció del torn d'àpat) i el de la tornada a l'aula fins a les 15:30 hores (16:00 hores en el cas del grup de joves).

a. Comunitat petits/es (l.3, l.4 i l.5)

• Infants de l.3

◦ Recollida a l'aula:

- Les monitores entren a les aules de l.3 taronja i l.3 blau a les 12:45 hores després de sol·licitar pas a les tutores.
- Dins l'aula saluden als infants, passen llista, acompanyen al lavabo, a rentar les mans i ajuden a posar els pitets.

◦ Tornada a l'aula:

- A les 15:10 hores entren de nou a l'aula. Les monitores acompanyen al lavabo i a rentar-se les mans i els dents (els necessers es guarden a la bosseta, tot i que s'valora que es puguin quedar al casiller del passadís)
- Fan seure als infants i realitzen activitats de relax fins que arriben les tutores.
 - **Activitats de relax: Contes, massatges, cançons i ritmes estàtics.**

• Infants de l.4 i l.5

◦ Recollida a l'aula:

- Les monitores entren a les aules de l.4 i l.5 . taronja i blau a les 13:00 hores després de sol·licitar pas a les tutores.
- Dins l'aula saluden a infants, passen llista, acompanyen al lavabo, a rentar les mans i ajuden a posar els pitets.
- Seguidament apliquen crema solar als alumnes durant els mesos de setembre, octubre, maig i juny.
- Tot seguit fan filera i es dirigeixen cap al menjador en ordre.

◦ Tornada a l'aula:

- A les 15:10 hores entren de nou a l'aula. Les monitores acompanyen al lavabo i a rentar-se les mans i les dents (els necessers es guarden a la bosseta, tot i que s'valora que es puguin quedar al casiller del passadís).
- Fan seure als infants i realitzen activitats de relax fins que arriben les tutores.
 - **Activitats de relax: Contes, massatges, cançons i ritmes estàtics.**

b. Comunitat mitjans/es (1r, 2n i 3r)

◦ Recollida a l'aula:

- Els monitors/es entren a les aules dels seus grups a les 13:00 hores després de sol·licitar pas a les tutores.
- Dins l'aula saluden als infants, passen llista i reparteixen crema solar als alumnes durant els mesos de setembre, octubre, maig i juny.
- A continuació acompanyen al lavabo i a rentar les mans. Els alumnes de 1r i 2n van per torns als labavo del final del passadís de la 1a planta. Els de 3r van per torns als labavos del final del passadís de la planta baixa.
- Tot seguit fan filera i es dirigeixen cap al menjador en ordre.

- Tornada a l'aula:
 - A les 15:10 hores els monitors/es acompanyen als alumnes al lavabo i a rentar-se les mans i les dents (el necessari anirà dins de la motxilla mentre es valora altres possibilitats). Els alumnes de 1r i 2n van per torns als labavo del final del passadís de la 1a planta. **Els de 3r van per torns als labavos del final del passadís de la planta baixa abans de pujar a l'aula si els ha tocat el pati de àgora-passadís i als dels vestuaris si els ha tocat el pati de pista-arbres.**
 - Fan seure als infants i realitzen activitats de relax fins que arriben les tutores.
 - **Activitats de relax: conversa calmada i respectant el to de veu i el torn de paraula sobre com ha anat el migdia, com valoren el dinar, les activitats, es repassen normes, es comenten notícies o fet destacables...**

c. Comunitat **grans (4t, 5è i 6è)**

- Recollida a l'aula:
 - Els monitors/es entren a les aules dels seus grups a les 13:00 hores després de sol·licitar pas a les tutores.
 - Dins l'aula saluden als infants, passen llista i reparteixen crema solar als alumnes durant els mesos de setembre, octubre, maig i juny.
 - A continuació acompanyen als alumnes al pati que els toqui tot fent filera en ordre.
- Tornada a l'aula:
 - A les 15:10 hores els monitors/es acompanyen als alumnes al lavabo i a rentar-se les mans i les dents (el necessari anirà dins de la motxilla mentre es valora altres possibilitats). Els alumnes de 4t i 5è van per torns als labavo del final del passadís de la 2a planta. **Els de 6è van per torns als labavos del final del passadís de la planta baixa abans de pujar a l'aula si els ha tocat el pati de àgora-passadís i als dels vestuaris si els ha tocat el pati de pista-arbres.**
 - Fan seure als infants i realitzen activitats de relax fins que arriben les tutores.
 - **Activitats de relax: conversa calmada i respectant el to de veu i el torn de paraula sobre com ha anat el migdia, com valoren el dinar, les activitats, es repassen normes, es comenten notícies o fet destacables...**

d. Comunitat **joves (1r i 2n d'ESO)**

- Recollida a l'aula:
 - Els monitors/es entren a les aules de cada grup a les 14:30 hores després de sol·licitar pas als professors/es.
 - Dins l'aula saluden als joves, passen llista, reparteixen crema solar als alumnes durant els mesos de setembre, octubre, maig i juny i faciliten anar a la labavo del mòdul.
 - A continuació acompanyen als alumnes al menjador.
- Sortida:
 - De 15:15 a 16:00 hores els monitors/es obren les portes d'accés al centre, entreguen als joves a les seves famílies o permeten la seva sortida autònoma sempre que els tutors hagin fet entrega de la corresponent autorització.

7 Pla de funcionament durant l'àpat

Grup	Torn	Horari	Espai
I.3	Únic	12:45 - 13:45	Aules I.3 taronja i blau
I.4	Primer	13:10 - 14:00	Menjador Escola
I.5			
1r			
2n			
3r			
4t	Segon	14:15 - 15:05	Menjador Escola
5è			
6è			
1r ESO	Únic	14:30 - 15:15	Menjador Institut
2n ESO			

Les entrades i sortides seran per les portes principals dels menjadors.

a. Comunitat petits/es (I.3, I.4 i I.5)

• Infants de I.3

- Dinen a la seva aula per motius pedagògics i de gestió emocional. Quan comencen a l'escola són encara petits/es i afavoreix la seva adaptació i la seva seguretat no sortir del seu entorn segur i exclusiu per ells/es. Dinen tranquils/es, sense sorolls elevats i al seu ritme.
- Quan tots/es porten el pitet posat, les monitores comencen a parar taula i a servir el dinar (que han portat amb un carretó de servei).
- A mesura que els alumnes acaben de dinar, les monitores els conviden a passar pel lavabo, rentar-se els mans i les dents, així com guardar els pitets usats a la seva bosseta. Els/les que han acabat de dinar esperen a que ho faci la resta tot mirant contes a l'aula i descansant en els espais destinats a aquestes accions. Mentrestant les monitores també recullen i netegen l'aula. Tots els estris, aliments i deixalles les deixen de nou al carretó.
- Quan han acabat tots/es, les monitores els/les acompanyen en filera ordenada a la sala de descans (aula de psicomotricitat).

• **Infants de 1.4 i 1.5**

- Dinen al menjador al primer torn i disposen d'aproximadament 50 minuts.
- Els infants de 1.4 i 1.5 s'asseuen en taules i cadires petites de 8 començals.
- A continuació les monitores han d'anar a buscar el menjar amb el carro a la finestra de cuina.
- L'acompanyament dels monitors/es seguirà els criteris descrits en el punt e. d'aquest apartat.
- Fins que no estan servits tots els infants no es comença a dinar. I sempre es dóna pas a l'àpat amb un "bon profit".
- A mesura que els infants acaben de dinar, recullen i classifiquen els seus estris i deixalles, tornen a asseure's al seu lloc fins que acaben tots els companys/es.
- Abans de sortir els monitor/a amb la col·laboració dels alumnes, netegen i desinfecten la taula i les cadires.
- També abans de marxar els monitors/es han de tornar a guardar al seu lloc els estris emprats a l'entrada de la cuina.
- S'estudiarà com es gestionarà el tema de les bosses.
- Quan tots/es han acabat i està tot **recollir i net**, el grup surt junt amb el seu monitor/a al pati corresponent.

b. Comunitat mitjans/es (1r, 2n i 3r)

- Dinen al menjador al primer torn i disposen d'aproximadament 50 minuts.
- Els infants del grup de mitjans/es s'asseuen en taules i cadires grans de 6 començals.
- L'acompanyament dels monitors/es seguirà els criteris descrits en el punt e. d'aquest apartat.
- A partir del mes d'octubre es començarà a treballar la figura del /de la "pinxe", un/a responsable de cada taula que ajuda als monitor/es a disposar els estris i els aliments.
- Fins que no estan servits tots els infants no es comença a dinar. I sempre es dóna pas a l'àpat amb un "bon profit".
- A mesura que els infants acaben de dinar i recullen i classifiquen els seus estris i deixalles, tornen a asseure's al seu lloc fins que acaben tots els companys i companyes.
- Abans de sortir els monitor/a amb la col·laboració dels alumnes, netegen i desinfecten la taula i les cadires.
- També abans de marxar els monitors/es han de tornar a guardar al seu lloc els estris emprats a l'entrada de la cuina.
- S'estudiarà com es gestionarà el tema de les bosses.
- Quan tots/es han acabat i està tot recollir i net, el grup surt junt amb el seu monitor/a al pati corresponent.
- **En funció de la posada a la pràctica dels servei, es valorarà si és possible o no que els alumnes vagin sortint sols/es a mesura que acabin cap al pati corresponent.**

c. Comunitat grans (4t, 5è i 6è)

- Dinen al menjador al segon torn i disposen d'aproximadament 50 minuts.
- La resta és igual que en l'apartat anterior (b).

d. Comunitat joves (1r i 2n d'ESO)

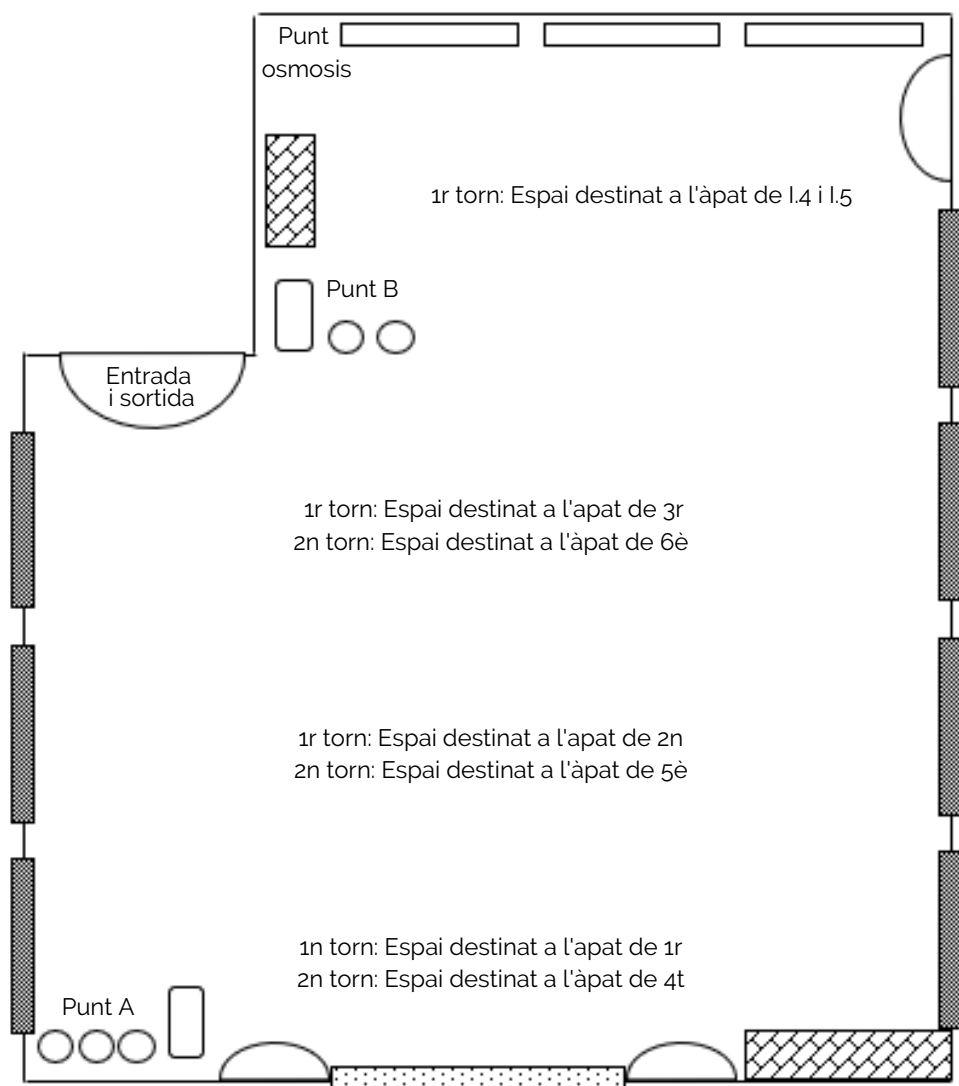
- Dinen sols/es al menjador en un únic torn i disposen d'aproximadament 45 minuts.
- Els joves s'asseuen en taules i cadires grans de 6 començals.
- L'acompanyament dels monitors/es seguirà els criteris descrits en el punt e. d'aquest apartat.
- El /la "pinxe", un/a responsable de cada taula que ajuda als monitor/es a disposar els estris i els aliments.
- Fins que no estan servits tots els joves no es comença a dinar. I sempre es dona pas a l'àpat amb un "bon profit".
- A mesura que els alumnes acaben de dinar i recullen i classifiquen els seus estris i deixalles, tornen a asseure's al seu lloc fins que acaben tots els companys i companyes.
- Abans de sortir els monitor/a amb la col·laboració dels alumnes, netegen i desinfecten la taula i les cadires.
- També abans de marxar els monitors/es han de tornar a guardar al seu lloc els estris emprats i deixar les brosses i el carret de servei per ser netejat per ells mateixos.
- Quan totes i tots han acabat el grup surt junt amb el seu monitor/a al pati de postabosquet o bé es queden al menjador que s'abilita com estai de deures i lectura.
- **En funció de la posada a la pràctica dels servei, es valorarà si és possible o no que els alumnes vagin sortint sols/es a mesura que acabin cap al pati corresponent.**
- Queda oberta la possibilitat de valorar en quines accions més poden col·laborar els joves i cooresponsabilitzar-se de tasques del menjador.

e. Criteris d'acompanyament en l'àpat

- Els alumnes podran seure al lloc que vulguin dins de la seva zona i sempre que el monitor/a no cregui convenient prendre ell/a la decisió per raons pedagògiques.
- Les taules es disposen en unitats de 6/8 començals per afavorir l'àpat agradable, tranquil i familiar.
- Els alumnes es pararan i despararan la taula.
- Els alumnes es serviràn; autoservei des de 1.4 a 2n d'ESO.
- El monitor/a o cuinera haurà d'explicar el menú i els ingredients, procedència i temporalitat dels aliments que tenen a taula sempre que sigui possible.
- No es començarà a dinar fins que tota la taula està servida amb el 1r plat i es desitja "bon profit". Per la resta de plats no cal esperar-se.
- Es serviran els plats en ordre; primer plat, segon plat i acompanyaments i postre.
- No es restringirà la ingesta d'aigua però si que es treballarà per que prenguin consciència d'el consum responsable.
- S'oferirà pa no podrà negar-se almenys una llesca.
- Cal acompanyar i motivar per a que els alumnes mengin la quantitat i varietat del menú del dia i que correspon per la seva edat, tot respectant les particularitats i preferències.
- No s'utilitza l'àpat ni els aliments com a "càstic" ni "amença", però tampoc com a "premi" o "recompensa"
- No es donarà els aliments a la boca dels alumnes (excepte casos particulars).
- La taula es parará amb forquilla, cullera, ganivet, got, plats, gerra i panera a tots els alumnes de 1.3 a 1r d'ESO.
- S'ajudarà a pelar, netejar i tallar els aliments als alumnes de 1.4 a 2n de primària.
- L'àpat se servirà en plats.
- Els alumnes podran repetir de primer plat, amanida i postres.
- Es reciclarà l'aigua sobrant de les gerres al diposit corresponent.
- Els alumnes amb menú adaptat de la comunitat de petits se'ls serviran les monitores, però els de mitjans/es i grans el recolliran ells/es mateixos/es per la finestra de la cuina.

- Ni els alumnes ni els monitors/es podran afegir sal, sucre, oli o vinagre als aliments si no és per motius concrets i acceptats per la cap de cuina o coordinadora.
- L'actitut de l'adult davant dels aliments serà sempre responsable, validant, exemplificant, positiva i engrescadora.
- Els alumnes amb menú adaptat per al·lèrgia o intolerància s'aixecaran a la fienstreta de la cuina a recollir els seus aliments.
- Es respectarà la sensació de gana i sacietat dels infants.
- Es respectarà el ritme de cada infant i no se'l canviarà de taula a no ser que sigui necessari per organització.
- La quantitat mínima (a partir de la qual mai es forçarà) serà decidida juntament amb l'infant en funció de les seves necessitats i capacitats.
- Només es tallarà o pelarà en cas que l'alumne no mostri capacitat o madurès per fer-ho (excepte P3).
- En cas que un alumne manifesti que no li agrada la peça de fruita del dia, se li oferirà una alternativa. Igualment amb els làctics.
- Amb les amanides, serà obligatori tastar-la i triar almenys dos colors de les diverses opcions (aliments).
- El monitor/a ha de vetllar per a que aprenguin a fer un ús correcte dels estris.

Mapa Menjador Escola



Pla de funcionament durant l'esbarjo

a. Comunitat petits/es (I.3, I.4 i I.5)

• Infants de I.3

- Els infants de I.3 fan descans després de dinar a la sala de psicomotricitat; estirats a les hamaques escolars de 13:50 a 15:00 hores aproximadament.
- Al entrar a la sala, les monitores disposen les hamaques per l'espai i van cridant als alumnes per a que ocupin la seva fins que ells/es mateixos/es ja les reconeixen.
- Abans d'estirar-se els infants es treuen les sabates i les deixen col·locades una al costat de l'altra a un dels costats de la seva hamaca.
- L'objectiu d'aquest espai és que els alumnes es relaxin, descansin i agafin forces per la tarda. Per facilitar-ho les monitores passen les cortines per crear un ambient de foscor i posen música ambiental de relax. Les monitores els acompanyen amb massatges a l'esquena i/o al cap i/o als braços si ho necessiten. Als alumnes que no s'adormen i es mostren inquietes, també se'ls explica contes baixa.
- Quan els infants ja estan estirats a les hamaques, una de les tres monitores acabarà de recollir i netejar les aules i sortirà al pati amb els alumnes de I.4 i I.5 a fer reforç per tornar al seu grup de I.3 alhora de despertar als infants de la migdiada.
- Al mes de maig es valora conjuntament amb les tutores i les famílies la possibilitat de donar l'opció de sortir a jugar al pati enlloc de fer aquest descans.
- A les 15:00 hores les monitores inicien el despertar tot deixant passar la claror a la sala i saludant amb un "bona tarda". Ajuden als infants a posar-se els sabates i desen les hamaques a l'armari.
- Finalment tornen a l'aula.
- Els divendres les monitores recolliran els llençols i els posaran cadascún a la seva bossa. Els dilluns els aniran col·locant a les hamaques a mesura que les vagin disposant per l'espai abans del descans.

• Infants de I.4 i I.5

- Els alumnes de I.4 i I.5 surten a jugar al seu pati després de dinar de 14:00 a 15:10 hores aproximadament. Passaran primer per la seva aula a deixar el pitet brut a la seva bossa.
- L'objectiu d'aquest espai és que s'esbargueixin a l'aire lliure, gaudeixin del joc lliure, actiu, creatiu, simbòlic, educatiu, vivencial i, alhora, convinguin amb els seu grup d'iguals.
- Pel que fa a l'oferta lúdica, sempre es facilitarà, respectarà i prioritzarà el joc lliure, tot i que cada dia les monitores posaran a la seva disposició diferents materials i propostes (algunes d'elles dirigides).
- En cas de necessitat els infants aniran al lavabo de la seva classe.
- A les 15:10 hores s'inicia la recollida de les joguines i materials i l'entrada a l'aula.

b. Comunitat mitjans/es (1r, 2n i 3r)

- Els alumnes dels grups de mitjans/nes surten a jugar al seu pati després de dinar de 14:00 a 15:10 hores aproximadament.
- El pati que ocuparà cada grup (passadís, àgora, pista, arbres) vindrà marcat pel centre ja que es mantindrà la mateixa l'organització i criteris al migdia amb l'objectiu de no complicar i confondre als alumnes.

- L'objectiu d'aquest espai és que s'esbarguin a l'aire lliure, gaudeixin del joc lliure, actiu, creatiu, simbòlic, educatiu, vivencial i, alhora, convinguin amb els seu grup d'iguals.
- Pel que fa a l'oferta lúdica, sempre es facilitarà, respectarà i prioritzarà el joc lliure, tot i que cada dia els monitors/es posaran a la seva disposició diferents materials i propostes (algunes d'elles dirigides).
- Cada pati tindrà la seva oferta concreta (caixa) que es determina en funció de les possibilitats que ofereix cada espai.
- A les 15:10 hores s'inicia la recollida de les joguines i materials i el pas pels labavos abans d'anar a l'aula.

Patis I.4 i I.5	Pati pista-arbres-porxo	Pati àgora-passadís
<ul style="list-style-type: none"> • Contes • Tallers creatius Jocs simbòlics • Jocs de construcció • Tallers de maquillatge • Cubos i pales • Tallers de bombolles • ... 	<ul style="list-style-type: none"> • Jocs esportius • Tallers creatius • Jocs tradicionals • Dinàmiques • Circuits • ... 	<ul style="list-style-type: none"> • Tallers creatius • Jocs de taula • Tallers de maquillatge • ...

Paral·lelament a aquesta oferta, també s'organitzaran activitats i festes amb temàtiques concretes en dates i ocasions especials.

c. Comunitat grans (4t, 5è i 6è)

- Els alumnes de la comunitat de grans surten a jugar al seu pati abans de dinar de 13:00 a 14:15 hores aproximadament.
- La resta serà igual que en l'apartat anterior (b).
- A les 15:10 hores s'inicia la recollida de les joguines i materials i el pas pels labavos abans d'anar a l'aula en el cas que es trobin al pati. En cas que estiguin al menjador pujaran a l'aula directament sense passar pel pati.
- Es valorarà la possibilitat d'organitzar un espai de deures i lectura.

d. Comunitat joves (1r i 2n d'ESO)

- Els alumnes joves de l'Institut acabaven de dinar sobre les 15:15 hores i seguidament tenen dues opcions que podran triar lliurement; espai de deures i estudi o pati.
- Cada monitor/a es disposarà en un dels espais.

Activitat	Espai	Material
Espai de deures i estudi	Menjador	Papereria
Espai de joc lliure	Pista i bosquet	Esportiu

e. Criteris d'acompanyament a l'esbarjo

- El promourà i prioritzarà el lloc lliure.
- Els professionals s'involucraràn en el joc amb una finalitat exemplificant, engrescadora i de supervisió (vigilància activa).
- S'organitzaran activitats i festes amb temàtiques concretes en dates i ocasions especials.
- S'organitzaran rutines, activitats i tallers del PEN.
- S'inclouran rutines, activitats i tallers relacionats amb el medi ambient, la cura de l'hort i la compostadora.
- Els monitors/es són els encarregats dels material i els alumnes col·laboren en la seva recollida. En cas de detectar que cal reposar algun material, ho hauran de comunicar a la coordinadora.
- En cap cas els alumnes poden circular sols pel centre, sortir de la seva zona i anar a buscar material.
- Es prioritzarà la gestió de conflictes. Qualsevol conflicte i incidència cal ser atesa, gestionada i comunicada a la coordinadora.
- Cal facilitar que tothom pugui participar i gaudir del joc lliure i dirigit, sense exclusions i fomentant la convivència.
- Es trasmetrà la importància del respecte de les normes i s'aplicarà el codi disciplinari quan sigui necessari.
- Es trasmetrà la importància del respecte per la diversitat del tipus que sigui i es vetllarà pels drets dels alumnes.
- Pel que fa a la música, al mes d'octubre es plantejarà un nou sistema atenent a nous criteris.

f. Organització en dies de pluja, vent o molta calor

- Els dies que les condicions climàtiques no permetin estar a l'aire lliure, els alumnes dels grups de petits/es, mitjans/es i grans aniran a la seva aula. En el cas dels joves aniran al menjador.
- Les activitats que es duren a terme a l'aula seran proposades pels monitors/es i coordinadora i conviuran amb la possibilitats de dibuixar, llegir i fer feina.
- En cap cas s'utilitzarà material de l'aula sense permís del tutor/a ni es visionaran vídeos de cap mena.
- S'indicarà si es pot utilitzar el gimnàs/sala d'actes

g. Jornada continuada

- En jornada continuada, els alumnes s'entreguen a les seves famílies i a altres monitors/es d'extraescolars, casals o servei d'acollida quan acaba el menjador a les 15:30 hores.
- Quan els infants surten de l'aula a les 13:00 hores, prenen les seves motxilles, bossetes i material personal donat que ja no es torna a l'aula.
- A les 14:50 hores els alumnes comencen a recollir el material de joc i es preparen ja que les famílies poden venir a recollir als alumnes a les 15:00 hores i s'obren les portes
- El sistema de recollida per part de les famílies és el mateix que es dona en jornada partida a les 16:30 hores.
 - Comunitat petits/es: entren les famílies pel pati d'infantil a les aules
 - Comunitat mitjans/nes: entren les famílies per la porta principal i els alumnes es disposen entre àgora i escales.
 - Comunitat grans: entren les famílies per la porta principal i els alumnes es disposen a l'espai d'escala d'emergència de la planta baixa.

9

Hàbits i rutines

Les rutines de menjador, son aquelles activitats que realitzen els infants i joves de manera regular i periòdica cada migdia i que l'aporten segureta i autonomia i l'ajuden a interioritzar accions saludables i/o recomanables. Gràcies a les rutines, els alumnes poden adquirir també hàbits al migdia que son la manera d'actuar per poder aconseguir que una rutina es dugui a terme de manera satisfactòria.

Els hàbits i rutines s'adapten a cada grup (edat) i a cada infants o jove, entenent que cada un/a és un ésser únic amb el seu propi punt de partida i procés de maduració.

Hàbits i rutines	Comentaris
<ul style="list-style-type: none"> Higiene de mans 	Abans i després de dinar i sempre que sigui necessari
<ul style="list-style-type: none"> Higiene bucal 	Grup de joves des de setembre, la resta a partir de l'octubre.
<ul style="list-style-type: none"> Protecció solar 	Mesos de setembre, octubre, maig i juny
<ul style="list-style-type: none"> Paraules amables "bon dia, bona tarda, bon profit, si us plau, gràcies, ho sento, de res, adéu, fins demà, bon cap de setmana,...." 	Important per treballar el respecte i la convivència
<ul style="list-style-type: none"> Expressió d'emocions "ara em sento..." 	Important per treballar a la gestió emocional
<ul style="list-style-type: none"> Gestió de residus (classificació de residus per reciclar, reaprofitar, compostar, aigua...) 	A partir de l.4
<ul style="list-style-type: none"> Neteja i ordre 	Dels espais i material de menjador que utilitzen (taula, cadira i plats)
<ul style="list-style-type: none"> Ús de coberts 	Tots els alumnes
<ul style="list-style-type: none"> Parar i desparar taula 	A partir de l.4
<ul style="list-style-type: none"> Preparar els aliments i autoserevi 	Servir-se els aliments i l'aigua. Pelar, tallar i netejar. A partir de l.4
<ul style="list-style-type: none"> Preparar el moment de descans 	Infant de l.3
<ul style="list-style-type: none">

10

Organització dels lavabos

Els lavabos són mixtes. els alumnes poden anar a un a l'altre indistintament del seu sexe biològic o classe sempre que estiguin situats en els que els pertoca.

Recollida 13:00h	Durant l'àpat	Durant l'esbarjo	Tornada a l'aula
<ul style="list-style-type: none"> • Comunitat petits: lavabos de les seves aules • 1r i 2n: lavabos 1^a planta • 3r: lavabos planta baixa • Comunitat mitjans/es i grans: lavabos vestuaris si toca pati pista i lavabos planta baixa si toca pati àgora • Comunitat joves: lavabos aules 	<ul style="list-style-type: none"> • I.3: lavabos de les seves aules • I.4, I.5, i comunitat mitjans/nes i grans: lavabos planta baixa • Comunitat joves: lavabos menjador 	<ul style="list-style-type: none"> • Comunitat petits: lavabos de les seves aules • Comunitat mitjans/es i grans: lavabos vestuaris si toca pati pista i lavabos planta baixa si toca pati àgora • Comunitat joves: lavabos menjador 	<ul style="list-style-type: none"> • Comunitat petits: a la seva aula • 1r i 2n: lavabos 1^a planta • 3r: lavabos planta baixa • 4t i 5è: lavabos 2^a planta • 6è: lavabos vestuaris si toca pati pista i lavabos planta baixa si toca pati àgora

11

Equipaments i inventaris

Cada més de setembre i abans que comenci el curs, la coordinadora del menjador i la cap de cuina fan un inventari amb tot els materials destinats al servei tan per l'escola com per l'institut que permet, si és menester, fer les comandes i compres (La **Fundació En Xarxa** preveu realitzar cada any una reposició de bens d'inversió d'1% de la facturació del projecte).

També a principis de setembre es sol·licita a les empreses encarregades, una revisió i posada a punt dels equipaments (equip d'osmosis, rentaplats, forn, taules calentes, nevera, congelador, ...). Tot seguit es mostra l'inventari realitzar a data 16 d'agost de 2022 i de qui es propietat:

12

Bases educatives i metodologia d'acompanyament d'infants (PEM)

Vénen descrites al PEM i es concreten el 6 línies pedagògiques. Són la base i el full de ruta amb el que l'equip educatiu del migdia proposa, organitza i intervé amb els alumnes.



13 Objectius per grups d'infants

Es tracten d'objectius marc i generals, cal entendre que cada infant té el seu propi ritme d'aprenentatge i que cal adaptar-los a les seves particularitats.

	I.3	I.4	I.5	1r	2n	3r	4t	5è	6è	ESO
Adquirir hàbits i rutines d'higiene personal (rentat de mans, de cara de dents, ús del tovalló/pitet...)	X	X	X	X	X	X	X	X	X	X
Gestió de conflictes i aprendre a demanar ajuda			X	X	X	X	X	X	X	X
Adquirir un llenguatge respectuós, amable, tolerant, assertiu i adequat al moment.			X	X	X	X	X	X	X	X
Compartir els espais i materials i aprendre a esperar al torn	X	X	X	X	X	X				
Circular per l'Institut Escola sense córrer				X	X	X	X	X	X	X
Tenir cura dels materials i de les instal·lacions				X	X	X	X	X	X	X
Gestionar correctament els residus (separar, reciclar, reutilitzar...) i adquirir consciència medioambiental		X	X	X	X	X	X	X	X	X
Autoservir-se aliments i aigua i preparar-los (pelar, tallar, netejar)	X	X	X	X	X	X	X	X	X	X
Relacionar-se amb tolerància, empatia i respecte				X	X	X	X	X	X	X
Adquirir l'hàbit del descans i aprendre a relaxar-se	X	X	X							
Co-responsabilitzar-se de les tasques pròpies dels migdies (destiandes a alumnes)				X	X	X	X	X	X	X
Aprendre a gestionar les emocions pròpies a reconèixer i validar les dels altres	X	X	X	X	X	X	X	X	X	X
Tastar nous aliments	X	X	X	X						

	I.3	I.4	I.5	1r	2n	3r	4t	5è	6è	ESO
Participar i aportar en els temes que es plantegen a debat o reflexió				X	X	X	X	X	X	X
Conèixer els aliments que conformen els menús, el seu origen, beneficis i naturalesa				X	X	X	X	X	X	X
Expressar-se lliurement sense prejudicis ni etiquetes i permetre el mateix dels altres	X	X	X	X	X	X	X	X	X	X
Coneixer, entendre i esforçar-se en complir amb les normes de convivència del menjador				X	X	X	X	X	X	X
...										

Els objectius específics que se'n deriven els proposen i valoren els professionals del menjador en funció de les necessitats i particularitats dels grups.

Algunes de les valoracions individuals seran compartides amb les famílies per mitjà dels informes de menjador.

14

Dinamitzacions, centre d'interès i eixos transversals

Pel que fa a les dinamitzacions o activitats dirigides diàries (que sempre s'han de plantejar com a una alternativa voluntària al joc lliure) el sistema d'organització serà els racons.

Cada pati ofereix unes possibilitats diferents donades les seves característiques, possibilitats i edat dels infants que els ocupen.

- El pati de la pista-arbres-porxo permet el joc esportiu (pilota només a la pista i cladrà establir torns) jocs tradicionals, dinàmiques. (escola i institut) i tallers creatius.
- El pati diàgora-passadís permet els jocs e taula, bibliopati, jocs tradicionals i tallers creatius,...
- Els patis d'E.I. són multifuncionals i es pot realitzar jocs diferents adaptats a l'edat dels alumnes.

Segons el tipus de joc de cada pati es preparen caixes amb diverses propostes i materials que es guadaran al passadís del costat de l'AFA o a l'entrada del menjador, cada pati, doncs tindrà les seves caixes i podran pujar-se a les aules en cas que els condicions metereològiques no facin possible l'esbarjo a l'aire lliure.

Puntualment i per dates senyalades tals com la Castanyada, el Nadal, la calçotada, el canaval, Sant Jordi i dies mundials d'interès educatiu, es preparen jocs i activitats especials.

Ahora, **Nodrim** compta amb el seu propi programa de tallers relacionals amb l'alimentació saludable que començarà al mes d'octubre.

Moltes de les activitats i tallers o bé no necessiten centre d'interès per la seva naturalesa (per exemple la caixa de jocs tradicionals) o bé en tenen un que ve donat per l'ocasió (per exemple la Castanyada). Però per la resta i sempre que sigui possible, el cente d'interès d'aquest curs que, ahora, esdevindrà un eix trasnversal ja que es treballa en hàbits i rutines diàries del migdia, serà l'ecologisme i la sostenibilitat.

Per aquest motiu es pretén reduir al màxim possible la compra de material de manualitats amb l'objectiu de reaprofitar, reutilitzar i repensar nous usos a materials reciclats que es generin al centre (pots, cartons, papers, taps,...)

Rutines i activitats específiques de sostenibilitat i ecologia

15

Es recullen al PSE i s'aniràn desenvolupant durant tot el curs. Serà un projecte nou pel servei i s'haurà de lligar amb el protocol Contra les Pèrdues i Malbaratament Alimentari de la Generalitat.

En el PSE es detalla com es treballa pel que fa a:

- Cura de l'hort (suport que es realitza al centre des del menjador)
- Compostadora
- Reciclatge d'aigua
- Registre de fracció orgànica compostable
- Separació de deixalles i reciclatge

16 Material pedagògic i de joc

El posa la **Fundació En Xarxa** tot i que algun es demana i comparteix amb el centre (per exemple les pales i cubos).

Es guarda en caixes a la sala de l'AFA o al menjador i es reposa sempre que es necessari.

- Material creatiu: tisores, barra pegament, cinta, cordes, gomets, colors, teroladors, fulls,...
- Material esportiu: pilotes, conos, pales, ...
- Material tradicional: corda, goma, bitlles, paracaigudes, anelles,...
- Taller de jocs i ritmes: altaveu de música i material reciclat per elaboració d'instruments
- Dinàmiques, gimcanes, tallers,... : material divers i específic.
- Jocs de taula: domino, escacs, parxís, oca, tres en ratlla, cartes, uno, virus, Doodle, connecta 4, joc de blocs, ...
- Contes: caixa lila (amb contes relacionats amb la diversitat i llibertat de gènere), contes per E.I.
- Material joc simbòlic: animals, dinosaures, cotxes, disfresses i construcció.

17 Material personal dels infants

El material que es demana als infants i joves aquest curs 2022/23 és el següent:

	Infants d'1.3.	Infants de 1.4.	Infants de 1.5. a 6è	Joves ESO
• Pitet gran amb goma	X	X		
• Llençol especial hamaca escolar (130 x 55cm)	X			
• Necesser amb un got de plàstic, respall i tub de pasta de dents.	X	X	X	X

18

Protocols d'actuació

Els protocols d'actuació de menjador són molt importants per garantir que les actuacions que es realitzen, especialment les que tenen a veure amb l'atenció als alumnes, siguin correctes i acurades.

Alguns d'ells fa molts cursos que estan instaurats, d'altres vénen donats i son estandars i alguns estan dissenyats específicament per les necessitats concretes del centre o pel compromisos i valors de la **Fundació En Xarxa**. Tots ells són coneguts per l'equip de professionals del menjador.

Tot seguit s'anomenen i, malgrat no tots es recullen en aquest pla, si poden ser sol·licitats per les famílies i la Direcció del centre.

a. Quadre de protocols

Protocol	Comentaris	Estat
Atenció a la diversitat	Eines per acompanyar a alumnes amb necessitats educatives especials	Pendent de redacció
Acollida d'alumnes nous al centre	Recursos i metodologia per acompanyar als alumnes que arriben nous al centre, especialment quan entren a mig curs	Pendent de revisió
Codi disciplinari	Es tipifiquen les faltes i les mesures que se'n poden derivar	Vigent
Gestió i comunicació de conflictes	Metodologia d'intervenció en la gestió dels conflictes dels alumnes i comunicació al centre i a les famílies. Per casos més complexos es segueix les directrius del centre.	Vigent
Emergència	Dóna les pautes d'actuació en cas d'emergència que impliqui un confinament o una evacuació	Vigent
Comunicació d'incidències	Detalla de quina manera s'han de registrar i comunicar les incidències	Vigent
Accident lleu, greu i molt greu	Tipifica els accidents. Dóna les pautes de com actuar en cas d'accident lleu, greu i molt greu. També inclou el protocol de cures. FARMACIOLA UBICADA A LA SALA DE L'AFÀ	Vigent
Sanitaris, de desinfecció i neteja	Traçabilitat, neteja i desinfecció, control de temperatures, presa de mostres, anàlisis de laboratoris, bones pràctiques, controls i anàlisis d'aigua, control de plagues,.... Nodrim és qui s'encarrega de la seva redacció i execussió en coordinació amb l'inspector de Sanitat.	Vigent
Medicació	Detalla quin requisist són imprescindibles per administrar medicació i com es realitza en cada cas concret.	Vigent

b. Gestió i registre de conflictes i comunicació d'incidències:

Els monitors/es han de gestionar tots els conflictes amb els que es troben sigui quina sigui la seva naturalesa o origen. Ho fan des de l'empatia, el reconeixement d'iguals, l'escola assertiva, la reflexió, el principi de justícia, el respecte i la voluntat d'assolir no tan una resolució sinó una gestió emocional.

El procés de gestió és el següent:

- Atendre les demandes d'implicació en la gestió el conflicte.
- Calmar als alumnes implicats en la situació. Això pot implicar deixar-los relaxar-se uns minuts, canviar de lloc, etc...
- Iniciar l'escola de tots els implicats. El monitor/a escolta a cada alumne i fa respectar els torns de paraula així com el respecte.
- Si l'edat i maduració dels infants ho permet, iniciarà l'espai de reflexió tot facilitant la proactivitat i iniciativa dels alumnes i la cura de les emocions.
- Es convidarà a pactar una solució o reparació el dany. No es busca el càstig, sinó la reflexió i la reparació del dany de manera que sigui justa i proporcionada a la situació i a l'edat dels infants.
- Es podrà fer ús de l'expressió escrita per facilitar la reflexió.
- S'informarà a la família, al mestre/a i a la coordinadora del servei mitjançant el Full d'incidències.
- El monitor/a es mantindrà alerta per detectar repeticions de situacions de conflictes.
- En casos especials, reiterats i/o greus es prendran mesures addicionals.
- La coordinadora activarà el protocol de mesures disciplinàries si s'escau.
- Es compta amb fitxes de seguiment en es registren els comportaments i incidències dels alumnes en casos concrets.

Full d'incidència del servei de menjador
Institut Escola l'Arrabassada

Alumne: _____ Curs/grup: _____

Monitor/a: _____ Data i hora: _____

Incidència i gestió:

Si us plau, família, informeu-nos: Full d'incidència i per què? Estem molt agraïts que ens informeu de qualsevol incidència.

Data i signatura: _____

Full de felicitació del servei de menjador

Alumne: _____ Curs/grup: _____

Monitor/a: _____

Et felicito perquè...

c. Medicació:

En la mesura del possible s'evita administrar medicació de cap tipus als infants. En cas de necessitat es dóna només en cas de disposar de (model concret descarregable a la web):

- Informe mèdic on s'especifiqui el medicament i la metodologia d'administració.
- Autorització dels tutors legals.

En cas de medicació per malaltia crònica la coordinadora del menjador estudiarà la necessitat de demanar la medicació a la família per tenir-la sempre al menjador o utilitzar la mateixa que hi ha a l'escola.

19

Comunicació

Cal diferenciar entre la comunicació pròpiament interna i l'externa.

La interna te a veure amb el traspàs d'informació entre les persones que participen directament del servei (monitors/es, mestres, membres de l'AFA,...) i que facilita el control, la supervisió, la presa de desicions i l'acompanyament integral i transversal dels alumnes.

L'externa és la que s'ofereix a les persones implicades amb el menjador però no directament, com ara les famílies dels alumnes. Aquesta permet donar a conèixer informació rellevant per diversos motius (d'organització, de funcionament, de material, educatiu,...) i, alhora, oferir transparència del que succeeix cada migdia als centres.

Què?	On?	Quan?
Informació general del menjador, normativa, inscripcions, PF, PEM i contactes	<ul style="list-style-type: none"> Canal oficial: web i correu electrònic I també: grups Whatsapp classe (versió reduïda) 	Abans de l'inci de curs
Testimonis visuals (videos i fotos)	<ul style="list-style-type: none"> Canal oficial: web I també: grups Whatsapp classe (versió reduïda) 	Final de mes
Menú basal i derivacions	<ul style="list-style-type: none"> Canal oficial: web I també: grups Whatsapp classe (versió reduïda) 	Final de mes (el del mes següent)
Activitat especials	<ul style="list-style-type: none"> Canal oficial: web I també: grups Whatsapp classe (versió reduïda) 	Quan sorgeixin
Nous plans i protocols	<ul style="list-style-type: none"> Canal oficial: web I també: grups Whatsapp classe (versió reduïda) 	Quan sorgeixin
Indicències	<ul style="list-style-type: none"> En paper: Full d'incidència amb copia per la família i la Direcció del centre Trucada a la família (si se'scau) 	Quan sorgeixin
Informes	<ul style="list-style-type: none"> En paper per la família 	Diaris, setmanals, mensuals i trimestrals (en funció del grup)
Reunions	<ul style="list-style-type: none"> Presencials 	Octubre
Memòries	<ul style="list-style-type: none"> Canal oficial: web i correu electrònic 	Semetrallment

a. Amb famílies

- Atenció directe: per mitjà de conversa directe i personal per telèfon, WhatsApp, correu electrònic i cita presencial.
- Reunions informatives: Almenys se'n preveu tres:
 - Famílies d'infants de l.3 (setembre)
 - Famílies d'infants de grup de petits/es (octubre)
 - Famílies d'infants de grup de mitjans/nes i grans (octubre)
- Full d'incidència i de felicitació
- Informes
- A través dels canals descrits a l'apartat anterior

b. Amb Direcció, mestres i coordiador de Secundària

El traspàs de comunicació amb la Direcció del centre, els mestres i el coordinador de Secundària és diària i rutinaria. Per aquest motiu no s'estableix un calendari de reunions. Quan s'acumulen temes a comentar i valorar conjuntament que no són urgents, es proposa una reunió específica.

c. Amb l'AFA

El traspàs de comunicació amb l'AFA és rutinaria i freqüent; no només quan hi han temes urgents a tractar, sinó també quan es considera que cal compartir temes, decisions, opinions,...

En el cas de l'AFA si que es calendaritzen reunions, almenys una cada fi de trimestre.

L'AFA és qui té la titularitat del servei de menjador i representa legalment a les famílies dels alumnes del centre. Aquesta s'organitza per comissions i es amb la de menjador amb la que les responsables del servei de la **Fundació En Xarxa** es comuniquen.

No es prenen decisions importants sense el consens de la Direcció del centre i l'AFA.

d. Amb la nutricionista

Enguany la **Fundació En Xarxa** compta amb la Nuria Estrem; Dietista-Nutricionista, present al centre cada dia. Això suposa un gran valor afegir al projecte a molts nivells però sobretot per qüestions de salubritat, seguretat i atenció.

Entre els seves tasques es destaca l'atenció a les famílies dels alumnes amb necessitats alimentaries específiques.

les famílies hi poden contactar sempre que necessitin al seu correu electrònic, tot i que també es poden concertar reunions presencials.

e. Amb l'equip de cuina

La comunicació amb el personal de cuina és diària i rutinaria. Formen part del mateix equip i treballen amb el mateix objectiu general. Aquesta comunicació la lideren la coordiadora de menjador i la cap de cuina.

20 Atenció a famílies

Atenció directe: per mitjà de conversa directe i personal per telèfon, WhatsApp, correu electrònic i cita presencial.

L'atenció presencial serà a l'escola de dilluns a divendres i de 9:00 a 16:30 hores.

21 Informes de menjador

En ells es valora el grau d'assoliment d'alguns dels objectius del menjador pel coneixement de les famílies. Però també esdevé una bona eina d'autovaloració pels infants i joves, especialment els que tenen la capacitat per fer aquesta reflexió (grups de mitjans/nes, grans i joves).

- Informe d'adaptació de l.3. : diari i fins a meitats d'octubre
- Informe l.3 : setmanal quan es deixa fer el d'adaptació
- Informe l.4. : setmanal
- Informe l.5 : mensual
- Informe grup mitjans/nes, grans i joves: trimestrals

13 Informe d'adaptació del servei de menjador
Institut-Escola l'Arrabassada en Xarxa

Monitor/a: _____ Data: _____

Alumne: _____

AQUEST MIGDIA AL SERVEI DE MENJADOR...

• L'emoció que més has mostrat és... 😊 😐 😞 😡

• Has dinat... TOT FORÇA POC GENS

◦ 1r plat

◦ 2n plat

◦ Postre

• T'has adormit a la migdiada... SI NO

• I vull dir-te que... _____

14 Informe setmanal del servei de menjador
Institut-Escola l'Arrabassada en Xarxa

Monitor/a: _____ Curs/grup: _____

Alumne: _____

HÀBITS ALIMENTARIS I D'HIGIENE

• Gaudeixes durant l'àpat 😊 😐 😞 😡

• Habitualment t'acabes el dinar 😊 😐 😞 😡

• Tastes nous aliments 😊 😐 😞 😡

• Mostres autonomia durant l'àpat 😊 😐 😞 😡

HÀBITS DE CONVIVÈNCIA

• Respectes a la resta de companys/es 😊 😐 😞 😡

• Segueixes les pautes indicades pel monitor/a 😊 😐 😞 😡

OBSERVACIONS QUE ET FAIG: _____

13 Informe setmanal del servei de menjador
Institut-Escola l'Arrabassada en Xarxa

Monitor/a: _____ Curs/grup: _____

Alumne: _____

HÀBITS ALIMENTARIS I D'HIGIENE

• Gaudeixes durant l'àpat 😊 😐 😞 😡

• Habitualment t'acabes el dinar 😊 😐 😞 😡

• Tastes nous aliments 😊 😐 😞 😡

• Mostres autonomia durant l'àpat 😊 😐 😞 😡

DESCANS

• Sols adormir-te a la migdiada 😊 😐 😞 😡

• Mantens una actitud relaxada durant l'hora del descans 😊 😐 😞 😡

OBSERVACIONS QUE ET FAIG: _____

15 Informe mensual del servei de menjador
Institut-Escola l'Arrabassada en Xarxa

Monitor/a: _____ Curs/grup: _____

Alumne: _____

S: Sempre / F: Força / DV: De vegades / G: Gens

HÀBITS ALIMENTARIS I D'HIGIENE

• Gaudeixes durant l'àpat S F DV G

• Habitualment t'acabes el dinar S F DV G

• Tastes nous aliments S F DV G

• Mostres autonomia durant l'àpat S F DV G

HÀBITS DE CONVIVÈNCIA

• Respectes a la resta de companys/es S F DV G

• Segueixes les pautes indicades pel monitor/a S F DV G

OBSERVACIONS QUE ET FAIG: _____

22

Gestió de rebuts i cobraments

La gestió de cobraments dels rebuts de menjador els realitza la **Fundació En Xarxa** per mitjà de domiciliació bancària a mes vençut (10 mensualitats) o en metàl·lic a l'escola en l'horari d'atenció a famílies.

S'apliquen els preus acordats amb l'AFA al mes de juliol de 2022, d'acord amb la normativa i amb la fitxa pressupostaria del centre de la Fundació.

- Fixe: fa ús almenys 3 dies per setmana
- Esporàdic: fa ús puntualment menys de 3 dies per setmana

S'aplica un preu diferent pels alumnes no socis de l'AFA.

En el cas dels alumnes fixes i en el cas d'absència, cal notificar-la a la coordiadora abans de les 10:00 hores del mateix dia de falta per que l'apliqui un descompte de l'import del 50%. En el seu defecte, és a dir, en cas de no avisar les absències, no es descomptarà.

El servei per alumnes fixes té una franquícia de tres dies en cas d'absència avisada i justificada. A partir del tercer dia es descompta el 100%.

Els dies de sortides, excursions o colònies no es cobra res a les famílies si no desitgen picnic de l'escola.

En cas de rebuts impagats, al coordinadora es posarà en contacte amb les famílies per fer-ne la reclamació. A partir del segon mes d'acumulació de deute els infants de les famílies deutores no podran fer ús del servei de menjador.

Cada rebut retornar tindrà un sobrecost de 1 euro per la família.

23

Gestió de beques i ajuts de menjador

Un cop arriba la informació de concessió de beca, la coordinadora l'aplica i retorna els diners a les famílies en el cas que aquestes arribin amb caràcter retroactiu.

Les famílies tenen la possibilitat de fer una compactació de beques que cal pactar i signar per mitjà d'un formulari específic.

La coordiadora realitza la nòmina justificativa de beques en acabar cada trimestre.

24 Visita de famílies

Engunay es tornar a oferir la possibilitat a les famílies a venir a dinar amb els seus fills/es o néts/es.

Per fer-ho cal tenir en compte que:

- Només poden venir un cop al curs un màxim de 2 representants de la família, independentment dels nombre de fills/es..
- Només s'acollirà a una família al dia.
- Podran venir d'octubre a maig.
- Cal sol·licitar-ho amb el màxim d'antelació possible.
- La coordindora es reserva el dret de no donar cita alguna data en concret per motius d'organització.
- Les famílies hauran de signar un document en el que es comprometen a no fer fotografies, no difondre informació dels menús, a mantenir una actitud i conducta cívica i model i no alterar l'ordre i les rutines del servei.
- Es farà entrega d'una enquesta de valoració voluntària i anònima amb l'objectiu de conèixer la seva opinió.

ENQUESTA DE VALORACIÓ DE FAMÍLIES QUE VISITEN EL SERVEI DE MENJADOR
Institut-Escola l'Arrabassada

En nom de la FUNDACIÓ EN XARXA, moltes gràcies per la vostra visita. Desitgem que la gaudiu i que us permeti conèixer de més a prop el servei i les persones que hi treballem (a la cuina i atenent als infants).

Aprofitant la vostra visita, ens agradaria que omplíssiu aquesta petita enquesta de valoració que ens permet conèixer la vostra opinió i ens ajuda a seguir introduint millores.

Una abraçada i moltes gràcies!

• Quina data és avui?

• Quin curs/os fa/n el/s vostre/s fill/a/s/es?

• Es la primera vegada que veniu a dinar al centre? SI NO

• Us heu sentit ben acollits durant la visita? SI NO

A PARTIR DEL QUE HAS POGUT OBSERVAR, VALORA ...

• La tasca dels monitors/es 😊 😐 😞 😡

• L'organització del servei durant l'àpat 😊 😐 😞 😡

• L'organització del servei durant l'esbarjo 😊 😐 😞 😡

• El menú ...

	QUALITAT	SABOR	QUANTITAT
◦ 1r plat del menú	<input type="radio"/> 😊 <input type="radio"/> 😐 <input type="radio"/> 😞 <input type="radio"/> 😡	<input type="radio"/> 😊 <input type="radio"/> 😐 <input type="radio"/> 😞 <input type="radio"/> 😡	<input type="radio"/> 😊 <input type="radio"/> 😐 <input type="radio"/> 😞 <input type="radio"/> 😡
◦ 2n plat del menú	<input type="radio"/> 😊 <input type="radio"/> 😐 <input type="radio"/> 😞 <input type="radio"/> 😡	<input type="radio"/> 😊 <input type="radio"/> 😐 <input type="radio"/> 😞 <input type="radio"/> 😡	<input type="radio"/> 😊 <input type="radio"/> 😐 <input type="radio"/> 😞 <input type="radio"/> 😡
◦ Pastre	<input type="radio"/> 😊 <input type="radio"/> 😐 <input type="radio"/> 😞 <input type="radio"/> 😡	<input type="radio"/> 😊 <input type="radio"/> 😐 <input type="radio"/> 😞 <input type="radio"/> 😡	<input type="radio"/> 😊 <input type="radio"/> 😐 <input type="radio"/> 😞 <input type="radio"/> 😡

• Ens podeu escriure el que vulgueu tot seguit:

25 Coordinació amb activitats extraescolars

Malgrat els professionals de menjador i d'extraescolars comparteixen alguns espais i horari, la **Fundació En Xarxa** no es responsabilitzarà de gestionar i comunicar les situacions o incidències que es produeixin en aquestes activitats.

Però alhora, la Fundació creu en la necessitat que els professionals treballin de manera coordinada i cooperativa. Per aquest motiu, l'actitud del personal de menjador serà sempre facilitadora, conciliadora, col·laboradora i de suport amb els de les activitats extraescolars.

26 Altres plans

La Fundació En Xarxa disposa d'altres plans:

- Pla de Participació de Famílies (PPF)
- Pla de Participació d'Alumnes (PPA)
- Pla d'Acompanyament de Professionals (PAP)
- Pla de Comunicació (PC)
- Pla de Pèrdues i Malbaratament Alimentari (PPMA): Aquest pla cal posar-lo en marxa al mes de setembre d'aquest curs 2023/24.

27 Menús

- Els menús són dissenyats per la cuinera de **Nodrim** i supervisats per la nutricionista.
- S'elaboren a la cuina de l'escola cada dia amb productes frescos, de proximitat de temporada.
- S'aposta per productors/es locals, ètics i sostenibles.
- S'aposta per menús que segueixen les normatives i recomanacions del Departament de Salut pel que fa a l'alimentació infantil i juvenil i l'Agència de Salut Pública de Catalunya (PReME)
- Les elaboracions són 100% casolanes (salses, caldos, roux, fondos, processats...)
- S'oferirà menús adaptats a cada necessitat alimentària per raons mèdiques, culturals o morals (Halal, vegetarià, vegà, al·lèrgies i intoleràncies, baixes en greix, baixes en sal, astringent...).
- S'oferirà menú pels docents.
- S'oferirà menú de pícnic per sortides.
- Els menús es penjaran a l'apartat de menjador de la web de l'escola
- Els menús s'elaboraran a la cuina de l'Escola i es trasportaran cada dia a l'Institut.

Més informació al [Projecte de cuina de Nodrim](#).

PReME: Programa de Revisió de Menús Escolars de l'Agència de Salut Pública de Catalunya