



# Projecte Educatiu

# ZER El Francolí

*Escola El Bosc (Mont-ral)*

*Escola La Riba ( La Riba)*

*Escola Rocaburna ( Picamoixons)*

*Escola Els Til.lers ( La Masó)*

***“L’educació és l’arma més poderosa per canviar el món”***

Nelson Mandela

**Picamoixons 22 de maig de 2019**



## Índex

<b>1. INTRODUCCIÓ .....</b>	<b>3</b>
<b>2. MARC NORMATIU .....</b>	<b>3</b>
<b>3. CONTEXT .....</b>	<b>4</b>
<b>4. CARACTERÍSTIQUES DE LA ZER .....</b>	<b>4</b>
<b>4.1 MISSIÓ de la ZER.....</b>	<b>5</b>
<b>4.2 VISIÓ de la ZER .....</b>	<b>5</b>
<b>5. QUI SOM?.....</b>	<b>5</b>
<b>5.1. CARACTERÍSTIQUES DELS MUNICIPIS I DE LES ESCOLES DE LA ZER .....</b>	<b>7</b>
<b>5.1.1 Escola El Bosc.....</b>	<b>7</b>
<b>5.1.2 Escola de la Riba .....</b>	<b>9</b>
<b>5.1.3 Escola Rocabruna .....</b>	<b>11</b>
<b>5.1.4 Escola els Til.lers.....</b>	<b>13</b>
<b>6. OBJECTIUS. QUÈ PRETENEM? QUÈ ENSENYEM I QUÈ AVALUEM? .....</b>	<b>15</b>
<b>6.1 CURRÍCULUM .....</b>	<b>15</b>
<b>6.2. CRITERIS D'ORGANITZACIÓ PEDAGÒGICA .....</b>	<b>15</b>
<b>6.2.1 Concreció i desenvolupament del currículum d'Educació Infantil.....</b>	<b>16</b>
<b>6.2.2 Concreció i desenvolupament del currículum d'Educació Primària.....</b>	<b>16</b>
<b>6.3 L'AVALUACIÓ.....</b>	<b>17</b>
<b>7. COM ENS ORGANITZEM? .....</b>	<b>17</b>
<b>7.1. ORGANITZACIÓ GENERAL DE LA ZER .....</b>	<b>17</b>
<b>7.1.1. ORGANITZACIÓ DELS ALUMNES .....</b>	<b>18</b>
<b>7.1.2. ORGANITZACIÓ DEL MESTRES .....</b>	<b>18</b>
<b>7.1.3. EQUIP DIRECTIU I CONSELL DE DIRECCIÓ .....</b>	<b>19</b>
<b>7.1.4. ORGANITZACIÓ I DISTRIBUCIÓ DELS HORARIS DELS MESTRES ESPECIALISTES .....</b>	<b>20</b>
<b>7.1.5. MARES I PARES .....</b>	<b>20</b>
<b>7.1.6. CONSELL ESCOLAR DE LA ZER.....</b>	<b>20</b>
<b>7.1.7. ALTRE PERSONAL VINCULAT A LA ZER .....</b>	<b>20</b>
<b>7.1.8. CALENDARIS I HORARIS .....</b>	<b>21</b>
<b>7.1.9. PROJECTE INTERDISCIPLINAR .....</b>	<b>21</b>
<b>8. PEN MESTRES-DRIVE MESTRES.....</b>	<b>21</b>
<b>9. PROJECTE DE DIRECCIÓ DE LA ZER EL FRANCOLÍ.....</b>	<b>21</b>
<b>10. PROJECCIÓ EXTERNA.....</b>	<b>22</b>



## 1. INTRODUCCIÓ

El document que ara us presentem és el Projecte Educatiu de la ZER El Francolí (PEZ). El PEZ és la màxima expressió de l'autonomia de centres educatius, n'explicita els objectius, orienta l'activitat i té com a finalitat que el nostre alumnat assoleixi les competències bàsiques i en tregui el màxim d'aprofitament educatiu. Té la voluntat de garantir una tasca educativa coherent, coordinada, progressiva i consensuada per part de tota la comunitat educativa de la ZER El Francolí.

Aquest document defineix la identitat i el caràcter propi de la nostra ZER formada per quatre centres: **Escola El Bosc** de Mont-ral, **Escola La Riba** de la Riba, **Escola Rocaburna** de Picamoixons i **Escola els Til.lers** de La Masó, tenint en compte la nostra realitat dins del context socio-econòmic i cultural de les famílies i alumnes que en formen part.

El projecte educatiu és un document que està a la disposició de tothom que formi part de la comunitat educativa de la ZER, sigui pares i mares, mestres, personal del centre i alumnat. El PEZ ( Projecte Educatiu de ZER) és un document viu que requereix la seva revisió i actualització periòdica atenent a les necessitats i circumstàncies del moment.

## 2. MARC NORMATIU

- a. **Llei Orgànica 2/2006, de 3 de maig**, d'Educació–LOE.(BOE núm. 106, de 4.5.2006)
- b. **Llei 12/2009, del 10 de juliol**, d'educació–LEC.(DOGC núm. 5422, de 16.07.2009)
- c. **Llei Orgànica 8/2013**, de 9 de desembre , per a la millora de la qualitat educativa–LOMCE. (BOE núm. 295, de 10.12.2013)
- c. **Decret 102/2010**, de 3 d'agost, d'autonomia dels centres educatius. (DOGCnúm 5686, de 05.08.2010).
- d. **Decret 155/2010**, de 2 de novembre, de la direcció dels centres educatius públics i del personal directiu professional docent (DOGCnúm.5753, de 11.11.2010).
- e. **Reial decret 126/2014**, de 28 de febrer, pel qual s'estableix el currículum bàsic de l'educació primària (BOE núm. 52, de 1.3.2014)
- f. **Reial decret 1630/2006** de 29 de desembre pel qual s'estableix els ensenyaments mínims del 2n cicle d'Educació Infantil (BOE núm. 4, de 4.1.2007)
- g. **Decret 119/2015**, de 23 de juny, pel qual s'estableix l'ordenació dels ensenyaments de l'educació primària (DOGC núm. 6900, de 26.6.2015)
- h. **Decret 181/2008**, de 9 de setembre, pel qual s'estableix l'ordenació dels ensenyaments del segon cicle de l'educació infantil (DOGC núm. 5216, de 16.09.2008).



i. **Ordre ENS/164/2016**, de 14 de juny, per la qual es determinen el procediment i els documents i requisits formals del procés d'avaluació en l'educació primària. (DOGC núm.7148 , de 23.06.2016)

### **3. CONTEXT**

La **ZER El Francolí** està ubicada en un àmbit rural dins la comarca de l'Alt Camp. És va constituir legalment el curs 1991-1992. Ha estat formada per les comunitats educatives de cinc municipis: Els Garidells, Vallmoll, La Masó, El Milà i Picamoixons. La distància que separava els cinc pobles no superava els 20 km ja que des de Picamoixons als Garidells hi ha 16 km.

La **ZER El Francolí** s'inicia, amb la constitució el curs 1991-92, amb les cinc escoles per la vora del riu Francolí, encara faltava un parell d'anys per la forta riuada, que ja no va poder fer trontollar els fonaments creats amb tanta il·lusió i amb tant de treball, tot i que l'origen es remunta al curs 1985-86 que, amb el caliu de les recents jornades d'escoles rurals celebrades a Valls, un grup de mestres es reuneixen a Alcover per tal d'elaborar dossiers per a les diferents àrees curriculars. A més de les escoles de la Masó (1 mestre), el Milà (1 mestre), Picamoixons (3 mestres) i Vallmoll (5 mestres), cal incloure en els primers anys d'aigües novelles i clares, un altre poble, els Garidells (1 mestre), que va tancar quan ja no va tenir prou infants per continuar. Tota la documentació encara es guarda a l'escola de Vallmoll.

Des del curs 2009-10, l'escola de Vallmoll, acorda en Consell escolar del dia 10 de febrer de 2009, acceptar el repte de segregar-se de la ZER. També des del curs 2011-12 l'escola del Milà, va ser congelada (la seva documentació s'ha guardat a Picamoixons durant dos cursos que hem estat els custodis fins que ha passat a ser-ho l'escola d'Alcover) i tampoc en forma part.

Actualment la ZER el Francolí la formen quatre escoles públiques que depenen del Departament d'Educació de la Generalitat de Catalunya. Acullen des de l'Educació infantil fins a 6è de Primària. Les esmentades escoles són: Escola El Bosc, Escola La Riba , Escola Rocabrúna i Escola Els Til·lers.

### **4. CARACTERÍSTIQUES DE LA ZER**

Som quatre escoles d'entorns diversos que volem compartir un projecte i un model educatiu. Els nostres centres s'imparteixen les etapes **educatives d'Infantil i Primària**. El Departament d'Educació és qui financia els quatre centres i cada centre compta amb el seu propi claustre de mestres. La ZER disposa també de *mestres especialistes* que itineren (mestre/a de música, mestre/a d'educació física i mestre/a d'anglès ).



Les quatre escoles tenim uns trets d'identitat que ens caracteritzen; som escoles catalanes, públiques i obertes a tothom, amb unes metodologies respectuoses amb els ritmes i els processos interns dels infants. **El nostre propòsit és el desenvolupament de les competències per la vida, aquelles que ens serveixen per poder donar resposta als reptes individuals i col·lectius.** Som un ZER compromesa, amb inquietud educativa i per això som un centre que estem dins el programa d'Escola Nova 21. El programa d'Escola Nova 21 proposa una transformació del sistema educatiu per tal que s'actualitzi, adoptant plenament un propòsit dirigit a desenvolupar competències per a la vida en el nostre context històric i unes pràctiques d'aprenentatge fonamentades en el coneixement existent de com les persones aprenem.

#### **4.1 MISSIÓ de la ZER**

La **ZER El Francolí** engloba quatre centres educatius que es troben situats en poblacions diferents i comparteixen un projecte educatiu comú el qual respecta la realitat i característiques de cada centre.

Volem construir un projecte de ZER on l'oportunitat d'innovar i proposar una escola més adequada a la realitat que ens envolta, que respongui més acuradament a les necessitats dels infants més adaptable als canvis i amb més capacitat per resoldre'ls amb la col·laboració de tota la comunitat educativa.

#### **4.2 VISIÓ de la ZER**

Les escoles de la **ZER El Francolí** volem esdevenir uns centres que formin persones competents socialment, respectuoses amb el medi, solidàries, participatives, tolerants i democràtiques, integrades a la societat com a ciutadans/es lliures i responsables, capaces de sobreposar-se als entrebancs.

Tenint en compte que la realitat social que ens acompanya es caracteritza per canvis constants, l'escola s'hi ha d'adaptar potenciant canvis metodològics i transformacions educatives.

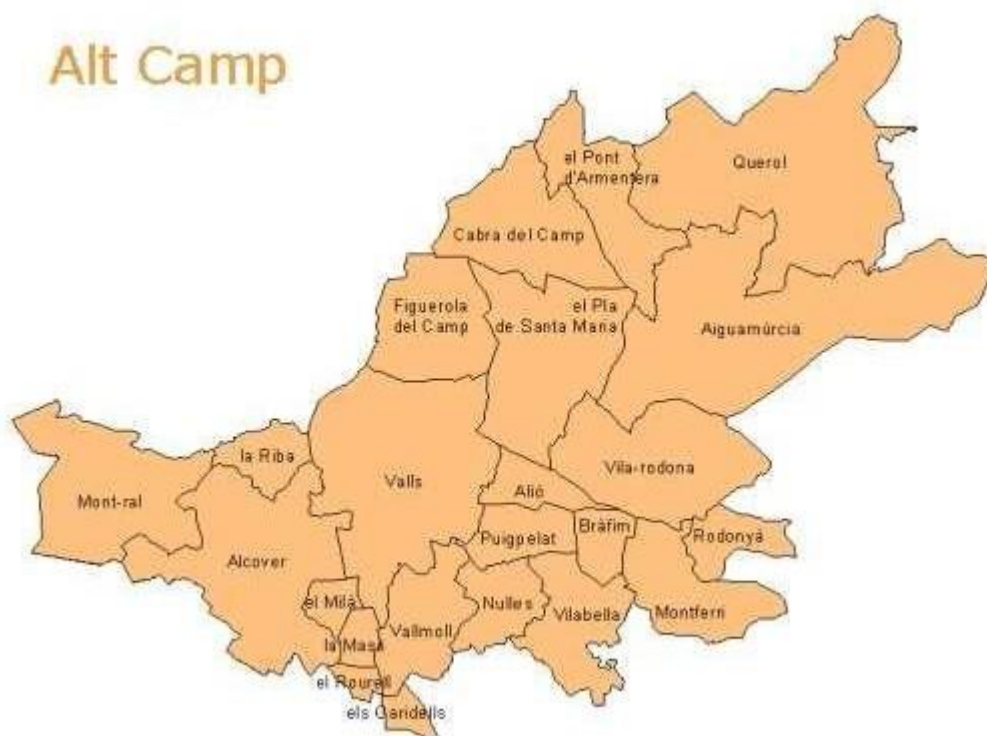
### **5. QUI SOM?**

La Zona Escolar Rural El Francolí està situada a la comarca de l'Alt Camp dins la província de Tarragona i està formada per quatre escoles rurals:

- **Escola El Bosc** del municipi de Mont-ral
- **Escola de La Riba** del municipi de la Riba
- **Escola Rocabrúna** del municipi de Valls
- **Escola Els Til·lers** del municipi de la Masó



## Alt Camp





## 5.1. CARACTERÍSTIQUES DELS MUNICIPIS I DE LES ESCOLES DE LA ZER

### 5.1.1 Escola El Bosc

2.1.1. Característiques del municipi	
Activitat econòmica	<p>El municipi fou majoritàriament agrícola. Actualment, existeix un petit nombre de comerços i serveis. Cal destacar dues empreses importants: un forn de pa i una piscifactoria, a més hi ha dos refugis, 1 hotel amb servei de restaurant i algun allotjament rural. Mont-ral s'ha convertit en una magnífica zona natural per practicar esports d'escalada, d'espeleologia, caminar, anar amb bicicleta, meditació, etc.</p> <p>A l'estiu s'organitzen diverses fires i mercats artesanals dels productes de l'entorn a tots els municipis de la zona.</p>
2.1.2. Característiques de l'escola El Bosc	
Dades generals	<p>Codi centre 43012903            C/Major núm.4            43364 Mont-ral            Telèfon mòbil 667166106            e-mail <a href="mailto:e3012903@xtec.cat">e3012903@xtec.cat</a>            Facebook <a href="https://www.facebook.com/EscolaElBosc">https://www.facebook.com/EscolaElBosc</a>            Twitter <a href="https://twitter.com/Montral16">https://twitter.com/Montral16</a>            Espai web <a href="http://agora.xtec.cat/escola-elboscmontral/">http://agora.xtec.cat/escola-elboscmontral/</a></p>
Descripció del centre	<p>Disposem de 3 espais grans on hi ha distribuïts 16 ambients i/o contextos d'aprenentatge, on anem variant els micro-espais i propostes en funció de les necessitats i interessos del moment.</p> <p>Aquests espais són: creació artística plàstica, joc simbòlic, llengua, TIC/TAC, descoberta i experimentació, teatre i dramatització, cuina-menjador, biblioteca, lògica i matemàtiques, música, costura, geografia i història, fusteria, ciències, espai de la llum, música, espai àgora i espai exterior- jardí.</p> <p>Altres espais: despatx, sala de coordinacions, 1 Lavabo i 1 menjador</p>
Serveis extraescolars que ofereix	<p>Servei de menjador ( 13 a 15h)</p>



Recursos humans	2 mestres: 1 mestra d'infantil que fa les funcions de direcció i una mestra de primària. Especialistes ZER Serveis externs EAP
Recursos funcionals	2 mestres: 1 mestra d'infantil que fa les funcions de direcció i una mestra de primària que també fa l'especialitat d'anglès a l'escola pròpia. Direcció fa les funcions a més a més de secretaria, de cap d'estudis i de coordinadora de biblioteca i d'informàtica.
Recursos materials	1 pantalla digital, 1 projector, 1 càmera de vídeo, 1 càmera de fotos 14 portàtils, 1 carro pels portàtils, 3 ordinadors de sobretaula, jocs i materials pedagògics per treballar de manera activa i vivencial; Material Montessori, de la Reggio Emilia, del Pestalozzi, etc. Material de laboratori: lupa binocular i material de vidre. Material de música: instruments Material de costura: màquina de cosir Material de fusteria: eines Llibres de lectura i de recerca.
Entitats del poble	Ajuntament de Mont-ral AFA- associació de famílies. AFAMM- associació d'amics pel municipi de Mont-ral Associació d'amics de les muntanyes de Prades Refugi Musté Recasens Hotel de Prades





## 5.1.2 Escola de la Riba

2.1.2. Característiques del municipi	
<b>Activitat econòmica</b>	<p>Dins del seu terme de La Riba trobem moltes fonts i també indrets d'una gran bellesa, especialment el conjunt de tolls i gorgs que formen el riu Brugent, artèria de La Riba, al llarg del seu curs. Les condicions naturals del terme no han estat propícies per al desenvolupament de l'agricultura. L'impuls industrial de la Riba té el seu inici durant el segle XVIII, a partir de la instal·lació dels primers molins de paper moderns fets pel tarragoní Ignasi Carbó. Al llarg d'aquell segle es multiplicaren la indústria paperera, tant dins de la vila com als marges del riu Brugent i també del Francolí.</p> <p>També cal destacar el trajecte que va des de la Riba fins a Farena, un espectacle imponent de muntanyes, aigua i natura.</p> <p>El municipi de la Riba es troba en el límit de tres contrades diferents: el Camp de Tarragona, les Muntanyes de Prades i la Conca de Barberà. Assoleix la cota màxima al puig de Marc, de 724 m. A la riba esquerra del Francolí, a la serra Carbonària, es troba Puigcabrer, de 525 m.</p>
2.1.2. Característiques de l'escola	
Dades generals	<p>C/ Pagès, s/n 43450 LA RIBA Telf: 977876106 email: <a href="mailto:e3005546@xtec.cat">e3005546@xtec.cat</a> Xarxes socials: <a href="https://www.facebook.com/escolalariba/">https://www.facebook.com/escolalariba/</a> Espai web: <a href="http://agora.xtec.cat/esclariba">agora.xtec.cat/esclariba</a></p>



Descripció del centre	<p>És un centre que compta amb tres unitats: 1 unitat d'educació infantil i 2 unitats d'educació Primària.</p> <p>El centre es distribueix en:</p> <ul style="list-style-type: none"><li>● Planta Baixa 1 aula d'Educació infantil      1 lavabo d'ed. Infantil 1 aula psicomotricitat      1 sala de mestres 1 despatx direcció</li><li>● Primer Pis 2 aules primària      2 lavabos mestres 2 lavabos nens/es      1 aula d'anglès</li><li>● Segon Pis 1 menjador      1 biblioteca 1 aula de música      2 lavabos</li></ul>
Serveis extraescolars que ofereix	<p>Servei de menjador Socialització de material Reutilització de llibres</p>
Recursos humans	<p>L'Escola compta amb 4,5 mestres: 1 mestra d'educació infantil, 2 mestres de primària, 1 mestra en llengua estrangera i 0,5 mestra d'ed. infantil. També compta amb una dotació de 0.125 de mestre de religió.</p>



	L'Escola actualment disposa de 7h setmanals de vetllador/a i 1h setmanal de fisioterapeuta.
Recursos funcionals	L'escola compta amb una dotació de 4,625 mestres: 1,5- Mestres d'EI                      2 Mestres de E. primària 1 Mestra d'anglès                      0,125 mestre de religió catòlica
Recursos materials	L'escola compta amb dues aules interactives amb PDI. Projectors a les aules de biblioteca, música. 2 projectors i pantalla mòbil 15 netbooks mòbils
Entitats del poble	L'escola col·labora amb les entitats municipals següents: AMPA de l'Escola de La Riba Amics de La Riba Gent Gran de La Riba Col·lectiu de dones Associació de Joves RIPAM Revista El Brugent



### 5.1.3 Escola Rocabruna

<b>2.1.1. Característiques del municipi</b>	
Activitat econòmica	<p>El poble està situat a l'extrem ponent del terme, a l'esquerra del Francolí, riu avall de la Riba. Pertany a la comarca de l'Alt Camp.</p> <p>La indústria local ha estat caracteritzada pel molí d'oli de la població. Hi ha nombre elevat d'hortes d'autoconsum.</p> <p>La majoria de la població en edat activa treballa en ciutats pròximes al municipi, com ara Valls, Tarragona o Reus.</p>
<b>2.1.2. Característiques de l'escola</b>	
Dades generals	<p>c/ Rosari nº25 43491 Picamoixons Tel. 977606859 email: <a href="mailto:e3004517@xtec.cat">e3004517@xtec.cat</a> Facebook: Escola Rocabruna Instagram: escolarocabruna Pàgina web: <a href="http://agora.xtec.cat/escolarocabruna/">http://agora.xtec.cat/escolarocabruna/</a></p>
Descripció del centre	<p>Consta d'un edifici compartit amb la Llar d'infants municipal.</p> <p>La planta baixa consta de: 4 aules, un despatx, dos lavabos i un hall a l'entrada. La segona planta la compartim amb la Llar d'infants municipal hi trobem la biblioteca de l'escola que consta de dos espais i una aula petita on s'hi guarda material de la ZER i de l'escola.</p>
Serveis extraescolars que ofereix	<p>Servei de menjador ( 13 a 15h) . Activitats extraescolars gestionades per l'AFA de l'escola.</p>
Recursos humans	<p>La dotació de docents del centre és de 6,25 mestres: dos mestres d'Ed. Infantil, un mestre amb perfil lingüístic , 3 mestres d'Ed. Primària i un 0,25 mestra de religió. A més comptem amb els mestres especialistes de la ZER: 1 mestre d'Ed. física, 1 mestra de llengua estrangera anglès i un mestre de música. Com a serveis externs comptem amb l'assessorament de l'EAP i la monitora de menjador.</p>
Recursos funcionals	<p>Càrrecs unipersonals: donada les característiques del centre que és de 6 mestres, actualment hi ha una directora i una secretaria.</p>



	<p>L'equip docent està format per 6 mestres. Quatre dels quals són tutors i 2 fan activitats de reforç i desdoblaments a les diferents aules.</p> <p>Comptem amb el suport de l'AFA Rocabruna amb els quals compartim el Projecte Construïm escola.</p>
Recursos materials	<p>L'escola consta d'un inventari per cada aula que conforma el centre.</p> <p>Cada any es revisa i actualitza el llistat.</p>
Entitats del poble	<p>El poble compta amb les següents entitats:</p> <ul style="list-style-type: none"><li>Associació de famílies Llar d'infants</li><li>Associació de famílies Escola Rocabruna</li><li>AAVV ( Associació de veïns)</li><li>Associació Recreativa</li><li>Caçadors</li><li>Comunitat de regants</li></ul>



## 5.1.4 Escola els Til.lers

<b>2.1.1. Característiques del municipi</b>	
Activitat econòmica	<p>Actualment el municipi té una població de 281 habitants, la majoria d'edat avançada.</p> <p>Tot i així, l'activitat econòmica principal que es desenvolupa al poble és l'agricultura, seguit dels serveis, sent inexistent cap tipus d'activitat industrial.</p> <p>La majoria de la població en edat activa treballa en ciutats pròximes al municipi, com ara Valls, Tarragona o Reus, amb les quals La Masó està molt ben comunicada per l'autovia A-27</p>
<b>2.1.2. Característiques de l'escola</b>	
Dades generals	<p>C/ Sant Isidre, s/n 43143 La Masó Tel.977.63.75.01 Codi centre: 43001462 e-mail: <a href="mailto:e3001462@xtec.cat">e3001462@xtec.cat</a> Pàgina web: <a href="http://agora.xtec.cat/ceipelstilers">http://agora.xtec.cat/ceipelstilers</a></p>
Descripció del centre	<p>És un centre unitari que consta de dues aules.</p> <p>L'edifici consta d'una planta baixa, amb els següents espais: 2 aules.</p> <p>Cal comentar que els lavabos es troben ubicats a fora de l'escola, als porxos.</p> <p>Així mateix, el menjador i l'aula de psicomotricitat, degut a les dimensions reduïdes de l'escola, aquests es troben ubicats en altres dependències municipals.</p>
Serveis extraescolars que ofereix	<p>Servei de menjador ( de 13 a 15 hores )</p> <p>L'AMPA ofereix extraescolars</p>
Recursos humans	<p>L'escola té una plantilla de 2'25 mestres:</p> <ul style="list-style-type: none"><li>- Una mestra d'Educació Infantil ( amb una reducció de jornada d'<math>\frac{1}{3}</math> )</li><li>- Una mestra d'Educació Infantil (amb <math>\frac{1}{3}</math> de jornada)</li><li>- Una mestra de Primària</li><li>- Una mestra de religió ( 0'25 de jornada )</li></ul> <p>També comptem amb els següents mestres especialistes de la ZER:</p> <ul style="list-style-type: none"><li>- Educació Física.</li></ul>



	<ul style="list-style-type: none"><li>- Música.</li><li>- Anglès.</li></ul> <p>Així mateix, també tenim el servei extern i esporàdic de la professional de l'EAP.</p>
Recursos funcionals	<p>Pel que fa als càrrecs unipersonals, al ser una escola unitària, a l'escola només hi ha la figura de la directora, la qual assumeix totes les funcions i tasques acadèmic-administratives.</p>
Recursos materials	<p>- 1 pantalla, 1 projector, 1 càmera de vídeo, 2 càmeres de fotos, 4 ordinadors portàtils, 4 ordinadors de sobretaula, jocs i materials pedagògics, lupa binocular, instruments musicals, llibres de lectura i de recerca.</p>
Entitats del poble	<ul style="list-style-type: none"><li>- AMPA.</li><li>- Associació de gent gran.</li><li>- Hem esborrat la EMD perquè no en té</li></ul>



## **6. OBJECTIUS. QUÈ PRETENEM? QUÈ ENSENYEM I QUÈ AVALUEM?**

Amb els següents objectius ens proposem la formació integral dels nostres alumnes, proporcionant els elements necessaris que els permetin l'adquisició de les competències bàsiques, desenvolupar les seves capacitats:

### 1. Millorar els resultats acadèmics de l'alumnat

- 1.1 Millora de la competència lingüística : llengua catalana, llengua castellana i llengua anglesa
- 1.2 Millora de la competència matemàtica

### 2. Potenciar la cohesió social a la ZER

- 2.2 Coneixement de les peculiaritats de cadascun dels centres, aprofitant les oportunitats que ofereix cadascuna de les poblacions i fomentant el sentiment de pertinença a la ZER.
- 2.3 Implicació de les famílies a les escoles i a la ZER

### 3. Organitzar i gestionar de manera eficient la ZER

- 3.1 Elaboració i actualització de la documentació
- 3.2 Optimització dels recursos.
- 3.3 Gestió eficient del treball en equip i la formació del professorat

## **6.1 CURRÍCULUM**

És el conjunt de competències bàsiques, objectius, continguts, mètodes pedagògics i criteris d'avaluació que treballem en cadascuna de les etapes educatives per tal de garantir el nivell acadèmic adient per poder accedir a la següent etapa educativa amb èxit. Els nivells que s'imparteixen a totes les escoles de la ZER són Educació Infantil i Educació Primària.

## **6.2. CRITERIS D'ORGANITZACIÓ PEDAGÒGICA**

La nostra ZER treballa seguint una línia metodològica coherent amb els trets d'identitat anteriorment anomenats, seguint les directrius dels decrets vigents, a través dels quals s'estableix l'ordenació dels ensenyaments.





### **6.2.1 Concreció i desenvolupament del currículum d'Educació Infantil**

En aquesta etapa, especialment, es contribueix al desenvolupament emocional i afectiu, físic i motor, social i cognitiu dels infants, en col·laboració amb les seves famílies, proporcionant-los un clima i entorn de confiança on se sentin acollits i amb expectatives d'aprenentatge. Al llarg de l'etapa de l'educació infantil els infants hauran d'anar desenvolupant les capacitats a l'entorn dels eixos següents:

- Aprendre a ser i actuar cada vegada amb més autonomia
- Aprendre a pensar i a comunicar
- Aprendre a descobrir i tenir iniciativa
- Aprendre a conviure i habitar el món

### **6.2.2 Concreció i desenvolupament del currículum d'Educació Primària**

El currículum de l'educació primària ha de contribuir a l'adquisició de les competències bàsiques. Els alumnes han de cursar totes les àrees de coneixement en cadascun dels cursos de l'etapa. L'alumnat realitzarà un projecte interdisciplinari per a cada curs. El currículum s'organitza en àrees de coneixement que s'agrupen en àmbits segons la seva afinitat:

- Àmbit lingüístic
  - Àrea de llengua catalana i literatura
  - Àrea de llengua castellana i literatura
  - Àrea de llengua estrangera: anglès
- Àmbit matemàtic
  - Àrea de matemàtiques
- Àmbit del medi
  - Àrea de coneixement del medi natural
  - Àrea de coneixement del medi social i cultural
- Àmbit artístic
  - Àrea d'educació artística: visual i plàstica, educació musical i dansa
- Àmbit d'educació física
  - Àrea d'educació física
- Àmbit d'educació en valors
  - Àrea d'educació en valors socials i cívics o àrea de religió
- Àmbit digital (transversal)
- Àmbit d'aprendre a aprendre (transversal)
- Àmbit d'autonomia, iniciativa personal i emprenedoria (transversal)



Formen part del currículum:

- Les competències bàsiques pròpies de cada àmbit agrupades en dimensions.
- Els continguts clau de cada dimensió.
- Els continguts de cada àrea establerts per cicles.
- Els criteris d'avaluació de cada àrea establerts per cicles.
- Les orientacions metodològiques de cada àmbit.
- Les orientacions per a l'avaluació de cada àmbit.

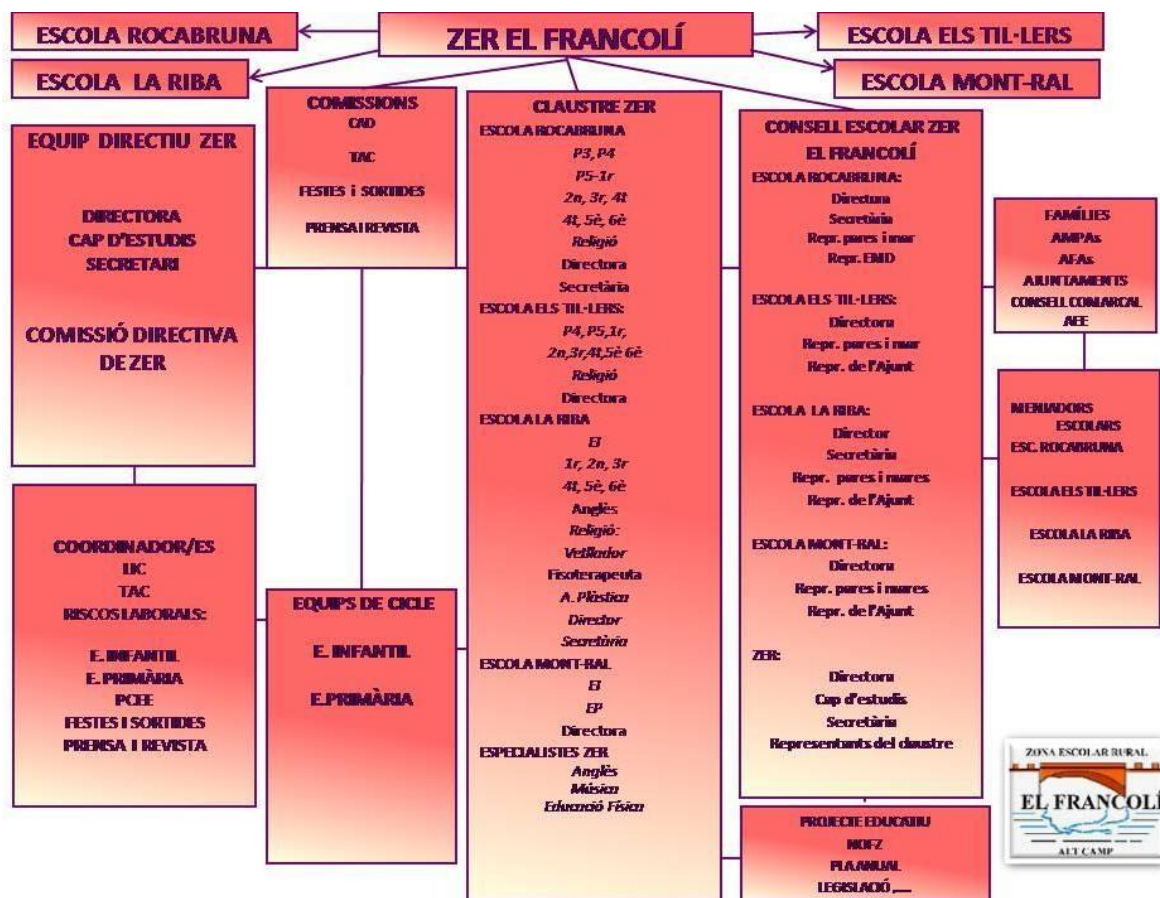
## **6.3 L'AVALUACIÓ**

L'avaluació regula tot el procés d'ensenyament i aprenentatge. Ha de ser contínua i global, amb l'objectiu d'identificar els continguts i les competències assolides pels alumnes. També ha de permetre detectar les dificultats del procés d'aprenentatge tan bon punt es produeixen i trobar estratègies per superar-les. El procés de l'avaluació es comparteix amb l'alumnat per tal de fer-lo participi del procés d'aprenentatge. El resultat de l'avaluació final de cada nivell permet al tutor/a i a l'equip docent, tenir informació per prendre decisions sobre la promoció de l'alumne al nivell següent. Les decisions es prenen promovent l'acord amb la família, i seguint els criteris establerts per la normativa vigent.

## **7. COM ENS ORGANITZEM?**

### **7.1. ORGANITZACIÓ GENERAL DE LA ZER**

Cada escola té un equip de mestres i un/a director/a i secretari/a (segons el nombre de mestres i la normativa vigent de càrrecs unipersonals. La ZER té un equip directiu format pel director/a, cap d'estudis i secretari/a.



### 7.1.1. ORGANITZACIÓ DELS ALUMNES

Els nens i nenes de la ZER El Francolí es troben distribuïts en les quatre escoles que conformen la ZER. Cada escola estableix uns criteris d'assignació de mestres-alumnes i agrupaments segons les seves característiques i necessitats particulars.

Les NOFZ ( Normes d'organització i funcionament de ZER) recullen els criteris d'organització i funcionament de les diferents escoles de la ZER.

### 7.1.2. ORGANITZACIÓ DEL MESTRES

El claustre de la ZER El Francolí el formen tots els mestres de les quatre escoles de la ZER i els especialistes itinerants de música, llengua estrangera i educació física.

Cada curs escolar el Departament d'Educació estableix un nombre de mestres determinats a la ZER segons la ràtio total d'alumnes a la ZER. L'equip directiu conjuntament



amb el Consell de Direcció de ZER distribueix les hores de mestres especialistes a les escoles de la ZER.

El claustre de la ZER El Francolí es reuneix quinzenalment els dimecres de 14.30h a 16.30h per a realitzar les tasques: grups de treball, comissions i les reunions de claustres. Aquestes tasques es troben determinades en la Programació General Anual de cada curs i s'estableixen segons les necessitats de la ZER, el projecte de direcció i els objectius a assolir en aquell curs.

Les reunions, comissions i grups de treball es porten a terme a la seu de la ZER, l'escola Rocabrana de Picamoixons tot i que quan es cregui oportú es podran realitzar a qualsevol centre de la ZER.

### **7.1.2.1. COORDINACIONS I COMISSIONS DE TREBALL**

#### a) Coordinacions

El claustre de la ZER té les següents coordinacions: d'Educació Infantil , d'Educació Primària, Llengua, Interculturalitat i Cohesió Social (LIC), Riscos laborals i Tecnologies de l'Aprenentatge i del Coneixement (TAC).

#### b) Comissions

Les comissions del claustre de la ZER són: de Premsa i Revista, Tecnologies de l'Aprenentatge i del Coneixement (TAC), Comissió Atenció Diversitat (CAD) i Festes i sortides. A l'inici de curs, en el pla anual s'estableixen els grups de treball, i les diferents comissions.

### **7.1.3. EQUIP DIRECTIU I CONSELL DE DIRECCIÓ**

**L'equip directiu de la ZER** està format pels següents càrrecs unipersonals: director/a, cap d'estudis i secretari/a.

El **Consell de Direcció** el formen les directores i director de les quatre escoles i l'equip directiu de la ZER. Aquest es reuneix el primer dijous de mes en un dels centres de la ZER; o bé quan per motius urgents es creu adient per part del mateix consell.



#### **7.1.4. ORGANITZACIÓ I DISTRIBUCIÓ DELS HORARIS DELS MESTRES ESPECIALISTES**

Donat que cada escola té agrupacions diferents segons el nivell i el nombre d'alumnes, és possible que en qualsevol de les especialitats es puguin fer classes a dos cicles diferents alhora. L'Equip directiu de cada escola i els mestres itinerants establiran quines són les agrupacions més adients a cada centre i grup d'alumnes.

En el cas que els mestres especialistes/ itinerants no tinguin hores suficients per realitzar és prioritzarà sempre cobrir les hores a l'educació primària.

#### **7.1.5. MARES I PARES.**

Els pares i mares de cada escola tenen un representant, el qual assisteix a les reunions del Consell Escolar de la ZER El Francolí.

A l'Escola La Riba i a l'Escola Els Til·lers les famílies estan agrupades com a Associació de Mares i Pares d'Alumnes (AMPA). A l'Escola El Bosc i a l'Escola Rocabruna les famílies estan agrupades com Associació de Famílies d'Alumnes (AFA).

#### **7.1.6. CONSELL ESCOLAR DE LA ZER**

El consell escolar de la ZER Francolí està format pels següents membres:

- Director/a de la ZER- Presidenta del Consell.
  - Cap d'Estudis de la ZER.
  - Secretari/a de la ZER- Sense vot.
- Directors/es dels altres quatre centres de la ZER.
- 2 representants del claustre de la ZER.
  - 4 representants de pares i mares (un per cada escola).
  - 4 representants dels ajuntaments de la ZER (un per cada escola).

Les NOFZ estableixen com es gestiona aquest òrgan col·legiat.

#### **7.1.7. ALTRE PERSONAL VINCULAT A LA ZER**

- Inspecció d'Educació.
- Serveis educatius: ONA-CDIAP, EAP, LIC i CRP.
- Servei de càtering menjador gestionat pel Consell Comarcal



- Monitors/es de menjador: totes les escoles tenen un/a monitor/a que atén als alumnes en l'horari de menjador de 13 a 15h
- Personal de neteja: Cada escola disposa de personal de neteja que depèn de l'ajuntament/ EMD de cada població.
- Altres serveis: Treballadora social, vetllador/a, fisioterapeuta, Ajuntament, EMD, Consell Comarcal, ...

### **7.1.8. CALENDARIS I HORARIS**

Cada curs escolar el Departament d'Educació determina en les seves instruccions d'inici de curs les dates d'inici i de finalització del curs dels mestres i dels alumnes, així com les festes nacionals i els períodes de vacances de Nadal, setmana Santa, etc.

La ZER Francolí decideix en claustre i aprova per consell escolar de ZER les festes de lliure disposició per a cada curs. L'horari de les escoles de la ZER es determina cada curs i s'aprova en consell escolar.

### **7.1.9. PROJECTE INTERDISCIPLINAR**

Cada any es treballa un projecte interdisciplinari o eix transversal compartit amb tots els centres de la ZER que pretén que els alumnes adquireixin competències i coneixements a partir de totes les àrees i disciplines.

## **8. PEN MESTRES-DRIVE MESTRES**

Els mestres compten en el seu espai corporatiu de l'xtec amb una carpeta compartida amb tot el material de la ZER elaborat al llarg dels anys. Aquesta carpeta està en constant actualització.

## **9. PROJECTE DE DIRECCIÓ DE LA ZER EL FRANCOLÍ**

El Projecte Educatiu de ZER es troba vinculat al Projecte de direcció de la ZER El Francolí que és el que estableix els objectius a assolir durant un període de quatre anys. Un cop finalitzat aquest període es revisen els objectius del PEZ i del Projecte de direcció i es realitzen millores i propostes que siguin adients per tal d'assolir noves fites o canvis en la metodologia, documentació, estratègies, organització pedagògica, etc.



## 10. PROJECCIÓ EXTERNA

La ZER participa i col·labora en iniciatives i activitats realitzades a nivell local i comarcal, sempre que serveixin per millorar l'educació i cultura dels nostres alumnes. Aquestes activitats queden recollides en la programació anual de centre de cada curs. La ZER disposa d'una pàgina web on es pot veure les característiques i organització de la ZER. Aquesta pàgina està enllaçada als blocs de cada escola on es donen a conèixer algunes de les activitats que es realitzen amb els alumnes. Poden ser experiències fetes a l'aula, a l'escola o a nivell de ZER.

### Llegenda d'inicials

ZER- Zona Escolar Rural.

AMPA- Associació de mares i pares d'alumnes.

AFA- Associació de famílies d'alumnes.

EMD- Entitat Municipal Descentralitzada.

ONA-CDIAP- Centre de Desenvolupament Infantil i Atenció Precoç

EAP- Equip d'assessorament pedagògic

LIC - Llengua, interculturalitat i cohesió social

CRP- Centre de Recursos Pedagògics