

Escola Joan XXIII

Projecte de Direcció: Marta Florences Rivera

Cursos: 2018-2022



Departament d'Ensenyament

Jo no ensenyo als meus alumnes,
només els proporciono les condicions
en què puguin aprendre.

Albert Einstein

Índex

1-	Introducció	2
1.1.	Legislació de referència	2
2-	La nostra escola: anàlisi del context, valoracions i diagnosi de necessitats.....	2
2.1.	Anàlisi del context.....	2
2.1.1.	Coordinació amb els Instituts de Secundària de referència.....	2
2.1.2.	L'ajuntament i d'altres entitats de la ciutat	3
2.2.	Característiques de la nostra escola.....	3
2.2.1.	Perspectiva històrica	3
2.2.2.	Instal·lacions.....	3
2.3.	Atenció a la diversitat.....	4
2.3.1.	Els recursos humans	4
2.3.2.	Els resultats de l'avaluació del centre	Error! No s'ha definit el marcador.
2.2.7.	Projectes d'innovació i d'altres projectes que es porten a terme a l'escola	6
2.2.8.	Altres serveis que ofereix el centre.....	7
2.2.9.	Els documents de gestió i organització	8
2.3.	Els trets d'identitat de l'escola.....	8
3-	Concreció de les necessitats	9
4-	Objectius estratègics.....	10
	ÀMBIT PEDAGÒGIC	11
	ÀMBIT ORGANITZATIU.....	11
	ÀMBIT DE RELACIÓ AMB L'ENTORN	11
4.1.	Desplegament d'actuacions, temporització i avaluació	11
5-	L'estructura organitzativa: el lideratge distribuït.....	17
	Estructura organitzativa de l'escola	19
6-	Mecanismes de retiment de comptes.....	19
7.	Bibliografia:	21

1- Introducció

1.1. Legislació de referència

El marc legal de referència on s'emmarca el projecte de direcció té en compte:

- LOE, Llei Orgànica 2/2006, de 3 de maig, d'Educació, (BOE 04/05/2006)
- LEC, Llei 12/2009, de 10 de juliol, d'educació. (DOG, 16 de juliol de 2009)
- Decret 102/2009, de 3 d'agost, d'autonomia dels centres educatius.
- Decret 29/2015, de 3 de març, de modificació del Decret 155/2010, 2 de novembre de la direcció dels centres educatius públics i del personal directiu professional docent.
- Decret 155/2010, de 2 de novembre, de la direcció dels centres educatius públics i del personal directiu professional docent.
- Decret 119/2015, de 23 de juny, d'ordenació dels ensenyaments de l'educació primària.
- Resolució ENS/2785/2017, de 28 de novembre, de convocatòria de concurs de mèrits per seleccionar el director o directora del diversos centres educatius dependents del Departament d'Ensenyament.
- Decret 150/2017, de 17 d'octubre de l'atenció educativa a l'alumnat en el marc d'un sistema educatiu inclusiu.

El PdD també té en compte l'actual **Projecte Educatiu de l'escola** i comparteix els dos grans objectius estratègics: Millora dels resultats Educatius i la Millora de la cohesió Social, que seran els dos objectius marc a partir dels quals es desenvoluparan objectius i estratègies d'actuació per als pròxims quatre cursos.

2- La nostra escola: anàlisi del context, valoracions i diagnosi de necessitats.

2.1. Anàlisi del context

La informació del context ens permet identificar els actors i el seu entorn (les característiques del centre, l'entorn familiar, l'entorn social, etc.), per tal de valorar les necessitats i els aspectes amb marge de millora i valorar si els recursos són els adequats. També ens permet ponderar els resultats, ja que un determinat resultat no té el mateix valor en contextos diferents.

Una bona diagnosi global del centre, amb la identificació de les necessitats i prioritats, ens ajudarà a la definició i concreció d'objectius del millora del PdD.

2.1.3. Coordinació amb els Instituts de Secundària de referència.

Com no pot ser d'altra manera, l'escola estableix una coordinació entre els tres instituts de referència al finalitzar el període de matriculació dels nostres alumnes als diferents centres per tal d'intercanviar informació sobre l'alumnat i coordinar elements metodològics i didàctics. Així mateix els tres instituts acostumen a plantejar

una trobada per tal de fer seguiment del primer trimestre dels nostres alumnes a la nova etapa educativa.

De la mateixa forma també atenem a d'altres centres educatius que puguin rebre alumnat de la nostra escola, bé al finalitzar l'etapa de primària o bé per canvis de centre.

2.1.4. L'ajuntament i d'altres entitats de la ciutat

Des de l'escola es fomenta la participació amb totes les activitats proposades per l'ajuntament: Agenda 21, Pla d'Entorn, participació amb el programa l'Aventura de la Vida, participació dels alumnes amb les propostes d'activitats complementàries que s'ofereixen des de l'IME: teatre, audicions musicals, ANIMAC, ludoteques...

Així mateix també es potencia la participació dels nostres alumnes en els equipaments culturals que té la nostra ciutat i es realitzen visites a: la biblioteca pública, el Museu de Lleida, Campament de la Canadiense, el Museu Roda-Roda...

També es fomenta el coneixement d'aspectes com la seguretat vial, l'ús segur de les noves tecnologies, el coneixement de la flora i fauna de la nostra zona, el respecte a les diferències... mitjançant la col·laboració de: la Guardia Urbana de Lleida, els Mossos d'Esquadra de la nostra ciutat, els Agents Rurals, l'associació Síndrome de Down entre d'altres.

2.2. Característiques de la nostra escola.

2.2.1. Perspectiva històrica

L'actual escola Joan XXIII va ser creada com a resultat de la fusió de dues escoles que ja existien des de molts anys abans en la nostra ciutat. A causa de diferents canvis en els edificis d'aquestes dues escoles es va crear l'escola Joan XXIII al carrer Pius XII l'any 1979. L'any 1984 es va fer una ampliació construint l'edifici de pàrvuls, moment aquest en el qual també es va publicar oficialment el nom de l'escola: Joan XXIII.

La tipologia de famílies és força diversa i ha anat canviant al llarg dels anys quan el nostre centre va obrir va esdevenir una escola de referència en l'entorn educatiu lleidatà. Fa ja uns quants anys que la caiguda demogràfica de la població autòctona, l'arribada d'alumnat d'altres països i l'oferta educativa de l'entorn han fet canviar el tipus de famílies que porten els seus fills a l'escola.

2.2.2. Instal·lacions

La nostra escola està físicament distribuïda en dos edificis: el d'infantil i el de primària que tenen tots dos entrades diferents tot i que es comuniquen pels patis. A l'edifici d'educació infantil, actualment hi ha un aula de P3, una de P4 i dues de P5, així com diverses aules d'ús comú: sala de psicomotricitat, biblioteca d'infantil, aula d'anglès, aules de reforç. S'ha de destacar que la nostra escola ha començat el procés de convertir-se en escola d'una sola línia i és per això que només té un curs de P3 i P4. En

aquest edifici de educació infantil també trobem ubicada la cuina i el menjador de l'escola. L'espai de l'edifici és complementa amb un pati adequat a l'alumnat d'educació infantil tot i que sempre hi ha millores a plantejar.

A l'edifici de primària hi ha dues aules per curs de primària ja que aquí encara som una escola de doble línia. També disposa de: dues aules d'anglès, una de música, una biblioteca, dues aules de reforç, aula de religió, aula d'informàtica, laboratori, aula d'acollida, un gimnàs així com diferents aules d'ús comú que serveixen per realitzar desdoblaments, el projecte Escolta'm... Tots aquests espais es troben distribuïts en les tres plantes d'aquest edifici, a més a la planta baixa trobem els espais destinats a direcció, cap d'estudis, secretaria, consergeria, despatx de l'AMPA. El pati de la zona de primària té un espai prou gran amb dues pistes amb porteries de futbol i cistelles de basquet.

La singularitat del nostres edificis amb força espai fa que el compartim, tot i que amb espais prou diferenciats i accessos diferents, amb: la Llar d'infants municipal El Gargot, amb el Centre de Recursos Pedagògics del Segrià i amb els Serveis Educatius de Llengua i Cohesió Social, amb tots tres tenim relacions de bon "veïnat" i de col·laboració mútua.

2.3. Atenció a la diversitat

El plantejament de **l'atenció a la diversitat** és, tal i com està recollit en el Projecte Educatiu, entenen aquesta atenció des la perspectiva d'escola inclusiva, mitjançant:

- **Mesures d'atenció i inclusió dins de l'aula ordinària:** es prioritza l'atenció dels alumnes dins de l'aula ordinària: dos mestres en les hores de català, atenció d'auxiliars d'educació especial, Grups Interactius, agrupaments flexibles heterogenis en l'àrea de matemàtiques, adaptació dels objectius, activitats i criteris d'avaluació de l'aula en funció dels Plans individualitzats són les mesures més destacables.
- **Suport amb grup reduït:** les mestres d'educació especial i la mestra d'aula d'acollida realitzen aquest suport específic a aquell alumnat que ho necessita. Així mateix també hi ha una logopeda que aquest curs atén tres alumnes.
- Reunió trimestral de la **Comissió d'Atenció a la Diversitat (CAD)** per cicles per tal de fer un seguiment de l'alumnat que presenta necessitats educatives específiques.
- **Reunions entre l'EAP-equip directiu i EAP-mestres d'E.E.**
- **Banc de recursos físic i digital** organitzat per cicles i àrees per facilitar la recerca de recursos per a l'alumnat que necessita tant ampliació com reforç.

2.3.1. Els recursos humans

Els recursos humans dels que disposa el centre es troben distribuïts en dos sectors de personal: el personal docent i el personal d'administració i serveis

PERSONAL DOCENT		PERSONAL ADMIN. I SERVEIS	
E. INFANTIL	7	ADMINISTRATIVA	1
E. PRIMÀRIA	14	TIS (Tècnica Integració social)	1
E. PRIMÀRIA (ANGLÈS)	3	TEI (Tècnica Educació Infantil)	1
E. PRIMÀRIA (E.FÍSICA)	2	AUXILIARS E. ESPECIAL	2
E. PRIMÀRIA (MÚSICA)	1	CONSERGE	2
EDUCACIÓ ESPECIAL	2	PSICOPEDAGOGA (EAP)	1
RELIGIÓ CATÒLICA	1	ASSISTENTA SOCIAL (EAP)	1
AULA D'ACOLLIDA	1	LOGOPEDA	1

Personal d'administració i serveis

Així mateix es considera molt important el personal d'administració i serveis ja que són el primer contacte amb el qual es troben les famílies que venen per primer cop al centre. En els casos dels alumnes que s'incorporen al centre també hi ha un protocol d'acollida que s'inicia des de secretaria un cop matriculat al centre.

S'intenta fer conscients al personal d'administració i al personal subaltern: **l'auxiliar administratiu i conserges**, que a més de realitzar les seves tasques la seva funció d'atenció al públic és cabdal per a mantenir una bona imatge del centre. Un tracte sempre excel·lent a la persona que s'hi acosta i una gestió ràpida i eficaç haurien de ser trets característics.

Així mateix l'escola compta amb **TIS** durant tres dies a la setmana ja que el compartim amb un altre centre. Algunes de les seves funcions són: intervenció amb els alumnes en el procés d'adquisició d'habilitats d'autonomia personal i social; estimulació de la comunicació constructiva del nen/a amb el seu entorn; informació i suport a les famílies en relació al procés d'integració social de l'infant; col·laboració en la programació, organització, desenvolupament i avaluació de les activitats previstes d'integració social. La figura del TIS és fonamental per tal d'aconseguir l'objectiu estratègic de cohesió social.

L'escola també disposa de **TEI** que col·labora en el procés educatiu dels infants d'educació infantil i pel qual l'escola prioritza la seva tasca en el primer curs del segon grau d'educació infantil (P3) per tal de desenvolupar els hàbits d'autonomia i en l'atenció de les necessitats bàsiques d'aquests alumnes.

També la nostra escola disposa de **personal auxiliar d'educació especial**.

No podem oblidar, com a part del personal del centre a **l'Equip d'Assessorament Psicopedagògic, EAP**, amb la figura del psicopedagog i de l'assistent social. El psicopedagog realitza la seva tasca a l'escola tots els dilluns al matí i els dimarts quinzenalment. Pel que fa a l'assistent social el tenim tots els dilluns al matí. Cal dir que l'equip directiu es reuneix quinzenalment amb ells, així mateix hi ha una reunió setmanal entre les mestres d'educació especial i la psicopedagoga.

És necessari també destacar la tasca del **personal del menjador** gestionat per la empresa **SERCODAGA**, a partir d'un acord amb l'AMPA de la nostra escola que disposa d'un responsable amb atenció directa a les famílies (9-10 h.), una cuinera, una assistent de cuina i diferent nombre de monitors depenen del dia, ja que hi ha força alumnes becats (del 100 % i del 50%) que es distribueixen en els diferents dies de la setmana, i segons la ràtio el nombre de monitors és diferent. (Tot això està explicat detalladament en el Pla de Menjador del curs 17-18, aprovat pel Consell Escolar).

2.2.7. Projectes d'innovació i d'altres projectes que es porten a terme a l'escola

- **Projecte Comunitats d'Aprenentatge** que es porta a terme del 2008 fins a l'actualitat. On una de les principals actuacions d'èxit són els **Grups Interactius**.

- **Projecte ILEC (Impuls de la Lectura)**: després de la formació en claustre dels tres cursos d'ILEC es realitza l'aplicació d'estratègies metodològiques compartides per tal que d'assolir els tres eixos : el gust per llegir, saber llegir amb fluïdes tot aplicant estratègies de lectura i llegir per aprendre. Per arribar a aquest últim cal realitzar una sèrie d'estratègies de comprensió lectora que són les que es porten a terme tant mitjançant tallers específics d'estratègies de comprensió en les àrees lingüístiques com aplicant-les a altres àrees.

- **Projecte Bibliopati**: fomentar l'ús de la biblioteca escolar en les hores del pati tant per a préstec de llibres o com espai de lectura.

- **Projecte Escolta'm** que es porta a terme des del curs 2012 i té com a objectiu establir vincles amb l'alumnat en la tutoria petita per tal que aquest vincle incideixi de forma positiva amb la relació tutor-alumne.

- **Projecte Agenda 21**. Iniciat el curs 2008 fins l'actualitat amb la finalitat de promoure el respecte al medi ambient i la sostenibilitat.

- **Projecte de l'hort**. Es proposa que l'aprenentatge d'alguns continguts del medi natural i social es puguin treballar mitjançant l'hort.

- **Projecte de llengües estrangeres**. Pretén donar impuls a l'aprenentatge de la llengua anglesa tot potenciant el seu ús tant a nivell oral com escrit.

- **Projecte d'optometria.** La finalitat del mateix és treballar les habilitats visuals (agudeses visual, coordinació ull-ma,...) per tal que els alumnes puguin assolir millor els seus aprenentatges de: lectura, escriptura i matemàtiques.

- **Centre formador.** La nostra escola és des de fa força anys centre formador tant pel que fa als alumnes en pràctiques del Grau de Mestre principalment de la universitat de Lleida com dels alumnes de Cicles Formatius de la Família de Serveis Socioculturals i a la Comunitat (Tècnic/a en Atenció a Persones en Situació de Dependència, Tècnic/a Superior en Educació Infantil i Tècnic/a Superior en integració social).

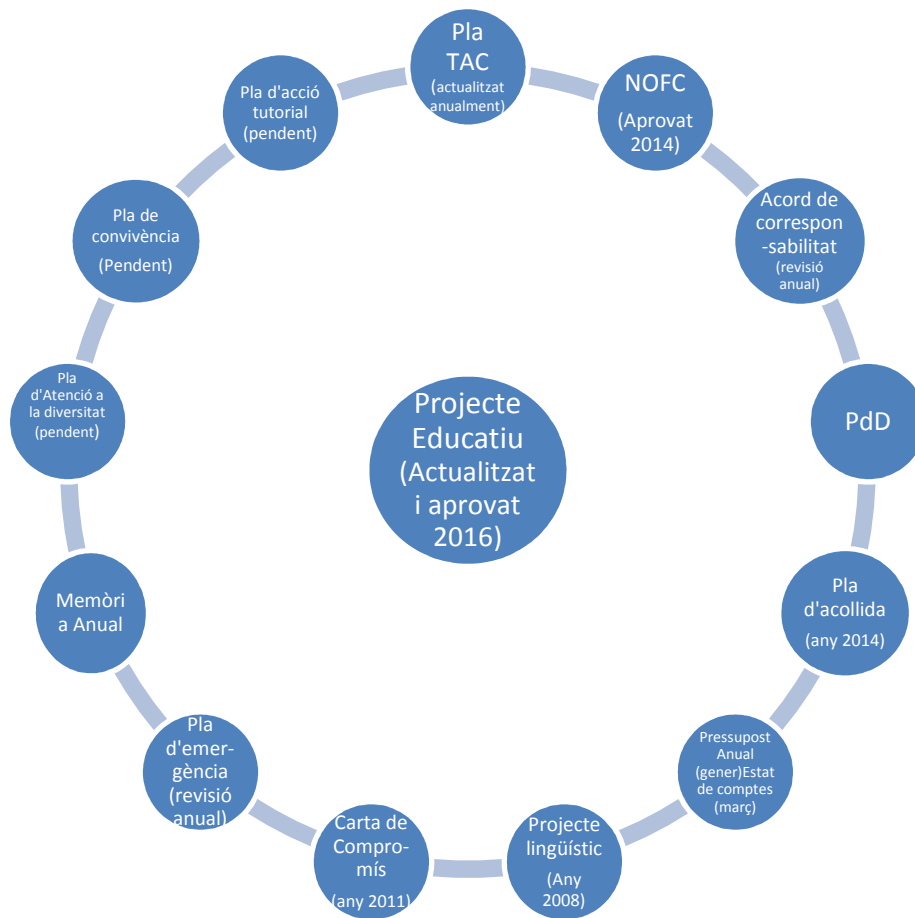
En total aquest curs hi ha 15 alumnes del grau de mestre en diferents períodes i diferents pràcticums (grau en educació infantil, grau en educació primària, dobles graus, menció), 5 alumnes de CFGM, 3 de TEI, 1 de TIS.

L'acolliment i explicació als practicants de les característiques, projectes, metodologia, Comunitats d'Aprenentatge ... del nostre centre, la distribució adequada dels alumnes de pràctiques, la potenciació d'una participació activa dels practicants amb la pràctica diària són les accions que es porten a terme per tal que tant els practicants, com els mestres i els alumnes es beneficien d'un aprenentatge en xarxa.

2.2..8. Altres serveis que ofereix el centre

- Biblioteca Escolar. Els dilluns, dimarts, dimecres i dijous els alumnes poden disposar del servei de Biblioteca en horari de 17 a 18 hores. A càrrec de personal de l'AMPA.
- Escola de pares i mares: S'ofereixen xerrades per a les famílies de temes d'interès com: Internet Segura, Alimentació Saludable... Per facilitar l'assistència de les famílies es realitzen en horari escolar.
- Taller de català per a pares i mares: es realitzen classes de català durant 3 hores setmanals mitjançant el Consorci de Català.
- Programa de socialització i reutilització de llibres mitjançant l'AMPA de l'escola per tal d'afavorir l'adquisició de llibres i material a les famílies.
- Classes de llengua i cultura àrabs els dimarts de 5-7 h.
- Pla català de l'Esport: classes de natació pels alumnes de 5è.
- Escoles esportives municipals. Activitats d'Iniciació a l'Esport mitjançant el joc pels alumnes de 1r. i 2on. dilluns i dijous . Futbol dimarts i dijous pels alumnes de 3r. a 6è. Basquet dilluns i dimecres pels alumnes de 3r. a 6è. L' horari de les activitats és de 17 a 18 hores.

2.2.9. Els documents de gestió i organització



2.3. Els trets d'identitat de l'escola

Al Projecte Educatiu de centre l'escola Joan XXIII es defineix com a escola: inclusiva, laica i respectuosa amb la pluralitat. Tot i que actualment s'ofereixen classes de religió catòlica és respectuosa amb totes les altres religions i creences dels nostres alumnes.

Els principis i criteris en que es fomenta la proposta metodològica en el marc de les Comunitats d'Aprenentatge són: el diàleg igualitari; la participació de la comunitat educativa; la individualització: cadascú al seu propi ritme de treball i nivell d'aprenentatge; la socialització: promovent les condicions socials que afavoreixen el desenvolupament integral de la persona; la llibertat: dret a pensar, expressar, escollir, manifestar-se tal i com un és, sempre respectant als altres; l'esforç diari i els hàbits de treball són la nostra premissa; la valoració dels processos d'aprenent tot donant oportunitats per aconseguir reformar els coneixements; la motivació, l'ordre i el respecte com objectius irrenunciables i la potenciació del coneixement, l'estima i el respecte al medi ambient.

Els valors plantejats al PEC són la base des de la qual es fonamentarà la proposta del PdD alguns d'ells són: escola oberta a les innovacions educatives que ajudin en la

millora de la qualitat docent i els resultats educatius, treballar amb la línia que millori les relacions socials, de convivència i integració de l'alumnat nouvingut i de les seves famílies per tal que puguin conèixer la llengua i la cultura catalanes dins d'un context plural i de respecte entre les diferents cultures; volem que els i les alumnes puguin assolir els màxims nivells educatius i que tinguin les màximes oportunitats en l'actual món de les noves tecnologies i la informació...

Agafant com a pròpia la **visió educativa** del centre que es desprèn del PEC:

VOLEM SER

- Un centre que vol oferir un servei públic de qualitat, obert a la diversitat de l'alumnat i de la societat; treballem vers una educació integral, inclusiva i solidària, que acull la diversitat de l'alumnat i que ho percep no com una amenaça sinó com un repte i una oportunitat. Ens permet conèixer altres cultures, per tal de potenciar-ne les seves capacitats i que puguin assolir les competències que els permetin la incorporació posterior als estudis secundaris i a la societat amb garanties tot seguint la pedagogia i els valors que ens defineixen com a escola.

I que té com a **missió**

Formar als nostres alumnes per a que siguin capaços d'adaptar-se als canvis i que puguin decidir el seu futur. Volem que siguin competents, potenciant l'autonomia, l'esperit crític i esdevenir persones responsables. Volem acompanyar-los en el seu creixement personal potenciant el seu procés de socialització i individualització.

3- Concreció de les necessitats

A partir de l'anàlisi de tot el context, de l'estructura de funcionament del centre, de les característiques i necessitats específiques de l'alumnat... així com de l'anàlisi de les enquestes realitzades a les mestres i a les famílies es desprenen una sèrie de necessitats:

- S'ha de revisar i/o actualitzar d'alguns documents del centre: Projecte de convivència, Pla d'Acció Tutorial, Pla d'Atenció a la Diversitat, Carta de compromís, Projecte lingüístic.
- S'ha d'optimitzar l'estructura d'organització de comissions i la dels cicles per tal de potenciar la figura de coordinador com a líder pedagògic del cicle. Així mateix s'han continuat les reunions entre l'equip directiu i les coordinadores dels cicles tot potenciant la vessant pedagògica.

- És necessari potenciar el projecte de Comunitats d'Aprenentatge tot implicant més a les famílies i als mestres tant en la Comissió mixta com en les actuacions d'èxit: Grups interactius i implementació de les tertúlies dialògiques.
- S'ha d'adequar un espai per realitzar les sessions del projecte Escolta'm.
- Cal fer una reflexió conjunta dels docents dels mecanismes de programació i avaluació tot utilitzat models similars de programació prou oberts a les necessitats específiques dels alumnes així com compartir els criteris d'avaluació en els diferents àmbits. També és necessari fer partícips als alumnes dels criteris i objectius de l'avaluació així com fomentar l'ús de l'autoavaluació.
- S'ha de potenciar la implementació de processos on els alumnes tinguin encara més protagonisme en el seu procés d'ensenyament-aprenentatge.
- Cal promoure l'ús dels recursos TAC del centre tot i que algun d'ells necessitarien una renovació.
- És necessari fer un replantejament dels jocs del pati, tal com han demanat els alumnes en la Comissió de delegats i per tal de reduir els "conflictes" que ocasiona el jugar sempre a futbol. Així com continuar establint bona relació entre el menjador i l'escola per tal de minimitzar els possibles "conflictes" en aquesta franja.
- Cal continuar potenciant una imatge positiva cap a l'exterior tot fent més ús de la pàgina web de l'escola fent que els alumnes també participen d'ella.

4-Objectius estratègics

Per a plantejar els objectius que es proposen s'han contemplan diferents vessants:

- La d'atendre les necessitats del centre, que estant reflectides en el PEC, també que han estat recollides mitjançant els resultats de les enquestes als mestres i a les famílies i que han sortit d'un procés de reflexió de l'actual equip directiu i el proposat en aquest PdD del funcionament de la nostra escola.
- El compartir els objectius prioritaris del sistema educatiu català: l'èxit escolar i l'excel·lència educativa, mitjançant el desenvolupament màxim de les capacitats de tots i cadascun dels alumnes com a principi fonamentador de l'equitat i garantia, alhora, de la cohesió social.
- El tenir en compte l'Acord de coresponsabilitat que anualment realitza la nostra escola que té com a objectius estratègics: millorar els resultats educatius i millora la cohesió social.
- Sense oblidar d'implementar les recomanacions de millora de l'Auditoria pedagògica que va rebre el nostre centre el curs 14-15 i que ja són presents en les pràctiques actuals de l'escola.

Tots ells es plantegem a assolir en el període del 2018-2022, tot i que són susceptibles de ser regulats, adaptats i reformulats, si s'escau, en la PGA anual del centre i en l'acord de coresponsabilitat.

Els objectius s'han agrupats en diferents àmbits:

ÀMBIT PEDAGÒGIC

1. Millorar els resultats educatius de tot l'alumnat

ÀMBIT ORGANITZATIU

- 2- Elaborar i actualitzar diferents documents d'organització del centre.
- 3- Reestructurar l'organització de comissions per tal de revisar i actualitzar les programacions, avaluacions i metodologies.

ÀMBIT DE RELACIÓ AMB L'ENTORN

- 4- Millorar la cohesió social.
- 5- Potenciar la participació i implicació de les famílies a l'escola.
- 6- Garantir que el centre educatiu estigui obert al territori i participi en la promoció del treball i en l'aprenentatge en xarxa.

4.1. Desplegament d'actuacions, temporització i avaluació

ÀMBIT PEDAGÒGIC						
Objectiu 1: Millorar dels resultats educatius de tot l'alumnat						
Estratègies	Actuacions	Temporització				Responsables
		18-19	19-20	20-21	21-22	
1.1. Unificació de les tasques proposades en els Grups Interactius tot recordant l'aprenentatge dialògic .	Revisió de les activitats realitzades per cicles en els GI, de la metodologia, de l'aprenentatge dialògic, del paper de l'adult...					Equip directiu, Coordinadors de cicle Tutors Especialistes
	Promoció i aplicació dels acords presos.					
1.2. Impuls del treball cooperatiu per projectes en l'àrea de medi natural i social.	Revisió de la metodologia que utilitza cada cicle actualment en l'àrea de medi natural i social. Definició del treball per projectes. Revisió dels continguts per cicle. Elaboració de models...					Equip directiu Coordinadors de cicle Tutors
	Aplicació dels acords presos.					
1.3. Redefinició dels criteris d'avaluació i gestió del currículum.	Creació d'una comissió de programació i avaluació per tal de revisar els criteris d'avaluació per cicles, revisar les proves d'avaluació internes, potenciar l'autoavaluació dels alumnes, utilitzar l'avaluació competencial...					Equip directiu Coordinadors de cicle Tutors Especialistes
	Implementació dels canvis acordats.					
1.4. Aplicació funcional de les TAC	Utilització dels recursos, eines i aprenentatges del curs de Pissarres Digitals del curs 17-18					Equip directiu Coordinador i

	Renovació progressiva dels ordinadors segons les possibilitats econòmiques.					comissió TAC
	Dinamització de l'aprenentatge competencial amb recursos digitals en les diferents àrees.					Tutors
	Promoció entre els alumnes de l'ús i de l'edició de la pàgina web.					Especialistes
1.5. Implementació en la pràctica diària de la utilització d'estratègies lectores en les diferents àrees.	Posada en comú dels tallers d'estratègies realitzats el curs 17-18, planificació de les activitats, aplicació de les estratègies...					Equip directiu Coordinadors de cycle Tutors Especialistes
1.6. Sistematització del treball de l'escriptura	Recollida i posada en comú de les activitats d'escriptura dels diferents cicles.					Equip directiu Coordinadors de cycle
	Formació del professorat: Ara Escric					Comissió
	Aplicació de la formació					
1.7. Potenciació de la competència matemàtica en la resolució de problemes	Recopilació de materials, revisió de la metodologia					Equip directiu Comissió de matemàtiques
	Aplicació sistemàtica del procés de resolució de problemes					Coordinadors de cycle Tutors Especialistes
1.8. Continuació de les accions d'èxit que es porten a terme al centre	Aplicació de les accions que es porten a terme al centre: desdoblaments heterogenis en matemàtiques, atenció alumnes dins de l'aula ordinària, atenció als alumnes de dos mestres en les hores de català, GI en llengua anglesa....					Equip directiu Claustre
Indicadors		Eines				Responsables
<ul style="list-style-type: none"> - Taxa d'alumnes que superen les CB. - Taxa d'alumnes que superen les proves de l'Avaluació Diagnòstica. - Taxa d'alumnes que milloren les proves ACL per cicles. - Taxa d'alumnes que realitzen un aprenentatge significatiu en l'àrea de medi social i natural. - Taxa d'alumnes que superen les proves de resolució de problemes per cicles. - Taxa d'alumnes que utilitzen les TIC com a eina en la seva tasca a l'escola. - Nombre de treballs escrits dels alumnes per curs. 		<ul style="list-style-type: none"> - Competències bàsiques - Avaluacions diagnòstiques - Avaluacions del propi centre per àrees (esp. instrumentals) i per curs. - Registre d'aula 				Equip directiu Coordinadors de cycle Claustre
- Taxa d'alumnes que promocionen a secundària havent assolit els objectius curriculars de l'educació primària.		- Actes de final d'etapa				Equip directiu Tutors
- Nombre de documents elaborats de programació - Nombre d'acords presos per a realitzar l'avaluació de forma competencial		- Actes comissió - Documents mestres				Equip directiu Comissió Claustre
<ul style="list-style-type: none"> - Taxa de mestres que apliquen en les seves programacions l'ús de les TIC. - Grau d'implicació dels mestres en la implementació de les TAC a les seves classes. - Grau de viabilitat en la partida pressupostària per la renovació d'alguns ordinadors. - Nombre d'activitats reflectides a la web. 		<ul style="list-style-type: none"> - Registres de cycle - Programacions - Pressupost econòmic inici d'any 				Equip directiu Coordinadors de cycle Claustre
- Grau d'implicació dels mestres en la implementació de projectes en l'àrea de medi.		<ul style="list-style-type: none"> - Registres de cycle - Programacions 				Equip directiu Coordinadors de cycle Claustre

- Índex en la utilització de rubriques i en el compartir objectius amb els alumnes.	- Registre d'aula - Programacions	Equip directiu Coordinadors de cycle Claustre
- Nombre d'estratègies lectores. - Grau de satisfacció d'aplicació de les estratègies i els seus resultats dels mestres.	-Registre d'actes de cycle -Enquestes	Equip directiu Coordinadors de cycle Claustre
-Acords presos en referència a l'escriptura. -Grau de satisfacció del mestres de la formació rebuda. - Nombre d'aplicacions fetes en escriptura a partir de la formació rebuda.	-Registres -Enquestes.	Equip directiu Coordinadors de cycle Claustre

ÀMBIT ORGANITZATIU**Objectiu 2: Elaborar i actualitzar diferents documents d'organització del centre**

Estratègies	Actuacions	Temporització				Responsables
		18-19	19-20	20-21	21-22	
2.1.Elaboració del Projecte de Convivència (PdC)	Recollida de continguts presents en el PdC, anàlisi de les actuacions i documents anteriors en relació a la resolució de conflictes i en relació a l'acollida d'alumnes i famílies...					Equip directiu Coordinadors de cycle Comissió de convivència Tutors Especialistes
	Redacció del document. Presentació del document al Claustre.					
	Implementació del PdC.					
2.2.Elaboració del Pla d'Atenció a la diversitat (PAD) en el marc d'un sistema inclusiu	Recollida de totes les actuacions que es porten a terme per atendre la diversitat, anàlisi de les actuacions, propostes de millora o canvi.					Equip directiu Cap d'estudis Coordinadors de cycle. Especialistes d'.E.E. i A.A.
	Redacció del document d'acord amb el decret 150/2017 d'atenció educativa a l'alumnat.					
	Presentació del document al Claustre. Implementació del mateix.					
2.3.Elaboració del Pla d'Acció Tutorial	Recollida de totes les actuacions que es porten a terme en l'àmbit d'acció tutorial, anàlisi de les actuacions i propostes de millora i/o canvi.					Equip directiu Cap d'estudis Coordinadors de cycle. Tutors
	Redacció del document, presentació al claustre. Implementació					
2.4. Revisió i reelaboració del projecte lingüístic i la carta de compromís.	Anàlisi dels documents actuals, redacció de documentació					Equip directiu Cap d'estudis Coordinadors de cycle.
	Implementació dels documents.					

ÀMBIT ORGANITZATIU**Objectiu 3: Reestructurar l'organització de comissions per tal de revisar i actualitzar les programacions, avaluacions i metodologies.**

Estratègies	Actuacions	Temporització				Responsables
		18-19	19-20	20-21	21-22	
3.1. Reestructuració d'alguna de les comissions de treball.	Valoració de les diferents comissions, remodelació de les mateixes.					Equip directiu Coordinadors Tutors Especialistes
3.2.Impuls de les comissions com eina de revisió, modificació... de la tasca	Treball de les diferents comissions per tal de consensuar les metodologies, l'avaluació...					Equip directiu Comissions Coordinadors

educativa						Claustre
Indicadors	Eines	Responsables				
- Índex de reunions de la comissió d'avaluació i programació.	Registre Coordinació	Equip directiu Coordinadors de comissió Claustre				
- Índex de reunions de la comissió de convivència.	Registre Coordinació	Equip directiu Coordinadors de comissió Claustre				
- Índex de reunions de cycle dedicades al PAD -Índex de reunions de cycle dedicades al Pla d'Acció Tutorial. - Índex de reunions de cycle dedicades a la revisió del Projecte Lingüístic. -Nombre de sessions dedicades a la revisió dels documents anteriors	Registre Coordinació	Equip directiu Coordinadors de cycle Claustre				
- Grau de satisfacció del professorat en relació als documents elaborats.	Enquestes	Equip directiu Coordinadors de cycle				
-Grau de satisfacció del professorat en relació als canvis en la programació i avaluació.	Enquestes	Equip directiu Coordinadors de cycle				
- Grau d'implementació dels canvis en la programació i avaluació	Programacions i registres professorat	Equip directiu Coordinadors de cycle				
ÀMBIT DE RELACIÓ AMB L'ENTORN						
Objectiu 4: Millorar la cohesió social.						
Estratègies	Actuacions	Temporització				Responsables
		18-19	19-20	20-21	21-22	
4.1.Millora de l'espai del projecte Escolta'm per tal de fer-lo més acollidor.	Proposta d'un espai per realitzar Escolta'm de Cycle inicial, mitjà i Superior.					Equip directiu Coordinadors de cycle Tutors Especialistes
	Elaboració del pressupost dels materials a utilitzar i valorar amb la secretària la viabilitat de la seva adquisició.					
	Realització dels canvis i prioritització horària d'aquest espai per fer el projecte.					
4.2.Implementació de les tertúlies dialògiques als alumnes.	Realització de la tertúlia pedagògica a pàrvuls 5 anys.					Equip directiu Coordinadors de cycle Tutors
	Realització de la tertúlia pedagògica a pàrvuls 5 i a C. I					
	Realització de la tertúlia pedagògica a pàrvuls 5 i a C. I i a C. M.					
	Realització de la tertúlia pedagògica a pàrvuls 5 i a C.I, C.M. i a C.S.					
4.3.Reestructuració dels jocs del pati	Acord d' un dia a la setmana com el dia "sense futbol". Adequació d'espais al pati per tal de poder jugar a d'altres jocs d'equip com a jocs de taula.					Equip directiu, Coordinadors de cycle Tutors Especialistes d'educació Física TIS Alumnes de sisè
	Introducció mensual d'algun joc tradicional nou per part dels alumnes de sisè a un grup diferent cada mes.					
4.4.Implementació del model dialògic de resolució de conflictes.	Explicació per part del TIS i l'equip directiu del procés d'aplicació del model dialògic de resolució de conflictes.					Equip directiu TIS Tutors Especialistes
	Posada en comú amb els alumnes de cada aula.					

	Implementació del projecte.					
4.5. Projecció exterior	Projecció exterior de l'escola mitjançant la pàg. Web.					Equip directiu Coordinadors de cycle Comissió TAC Tutors Especialistes
	Projecció exterior de l'escola mitjançant l'enviament als diaris locals de fotografies i textos d'alguna activitat significativa feta a l'escola.					
4.6. Reunió trimestral representant dels delegats, responsable menjador i equip directiu.	Realització de la proposta tant a la reunió de delegats com a la coordinadora de menjador.					Equip directiu TIS Coordinadora menjador Alumnes
	Realització de les reunions trimestrals.					
ÀMBIT DE RELACIÓ AMB L'ENTORN						
Objectiu 5: Potenciar la participació i implicació de les famílies a l'escola.						
Estratègies	Actuacions	Temporització				Responsables
		18-19	19-20	20-21	21-22	
5.1. Realització de la fase del somni	Planificació de l'assemblea de famílies i realització de la mateixa					Equip directiu Comissió mixta Claustre
	Recollida, agrupació i selecció dels somnis més significatius i viables.					
5.2. Impuls comissió mixta	Promoure la participació de més famílies i voluntaris en la comissió a partir de la seva implicació en la fase del somni.					Equip directiu Comissió mixta Claustre
	Implementació de les propostes fetes als somnis.					
5.3. Promoció de la participació de les famílies als GI	Recollida dels interessos dels familiars i voluntaris. Així com dels mestres.					Equip directiu Comissió mixta Claustre
	Assignació dels voluntaris i familiars als G.I.					
5.4. Promoció de la participació de les famílies en l'AMPA	Sensibilització a les famílies de la comissió mixta de la necessitat d'implicació de més famílies a l'AMPA					Equip directiu Comissió mixta Claustre, AMPA
5.5. Continuació amb totes les accions d'èxit que ja es realitzen a l'escola	Xerrades de pares, jornada de portes obertes, reunions d'inici de curs, classes de català...					Equip directiu Claustre
ÀMBIT DE RELACIÓ AMB L'ENTORN						
Objectiu 6-Garantir que el centre educatiu estigui obert al territori i participi en la promoció del treball i en l'aprenentatge en xarxa.						
Estratègies	Actuacions	Temporització				Responsables
		18-19	19-20	20-21	21-22	
6.1. Continuació de la promoció d'activitats extraescolars en horari de 5-6	Col·laboració amb l'AMPA en la promoció d'activitats extraescolars.					Equip directiu Mestres E. física AMPA
6.2. Promoció de la participació dels alumnes amb les activitats del municipi: Consell dels Infants, Milla Urbana...	Promoció al claustre de les activitats de la ciutat per potenciar la participació del nostre alumnat					Equip directiu Claustre
6.3. Continuació de la promoció de sortides pedagògiques dins i fora de la ciutat: auditori, teatre, sortides....	Promoció entre l'alumnat de les activitats proposades pels mestres.					Equip directiu Coordinadors Claustre
6.4. Continuació de l'obertura del centre a d'altres entitats,	Col·laboració amb totes les entitats, escoles... que sol·liciten conèixer el					Equip directiu Claustre

escoles...que vulguin conèixer la nostra escola		centre.				
Indicadors	Eines	Responsables				
-Grau de satisfacció dels tutors i els alumnes de l'espai Escolta'm	Registre reunions cicles	Equip directiu Coordinadors cicle Tutors				
-Grau de tolerància i respecte cap a les opinions dels altres en tertúlies literàries. -	Registre de les tertúlies	Equip directiu Claustre				
-Grau de participació dels alumnes en els jocs "alternatius" al futbol. -Nombre d'alumnes de sisè voluntaris per preparar les sessions del joc del mes.	Registre d'incidències	Equip directiu Coordinadors cicle Tutors Claustre				
-Nombre de faltes lleus i greus a Primària. (alumnes) -Registre d'incidències molt greus i/o acumulació de faltes greus a direcció.	Registre d'incidències	Tutors Equip directiu TIS				
- Nombre de sessions dedicades a la implementació del model dialògic de resolució de conflictes. - Nombre d'aules en les quals s'aplica aquest model. - Grau de satisfacció dels mestres en l'aplicació	-Registre de les actes de les sessions de reunió dels cicles i de la comissió de convivència. -Enquesta	Equip directiu Coordinadors Claustre TIS				
- Nombre d'activitats reflectides a la web. -Nombre d'activitats reflectides a l'exterior.	Registre	Equip directiu Claustre				
-Grau de satisfacció dels participants de la reunió de menjador	Actes de les reunions	Equip directiu				
- Índex de participació de familiars i voluntaris als GI -Grau de satisfacció del professorat de la participació de familiars i voluntaris als GI.	Full de registre Enquesta	Equip directiu Claustre				
-Índex de participació reunions començament de curs	Full de registre	Equip directiu				
-Índex de participació en l'assemblea de famílies.	Full de registre	Equip directiu				
-Índex de participació reunions de la comissió mixta. -Nombre d'incorporacions a la comissió	Actes de les reunions	Equip directiu TIS Comissió				
-Nombre d'incorporacions a la Junta de l'AMPA	Full de registre	Equip directiu				
-Nombre d'hores d'obertura del centre i possibilitats de formació per l'alumnat en horari no lectiu.	Horaris extraescolars	Equip directiu				
-Índex d'alumnat que participa en activitats extraescolars organitzades pel centre.	Registre	Equip directiu AMPA				
-Índex de participació de l'alumnat en activitats complementàries (sortides, excursions, etc.)	Registre	Equip directiu Claustre				
- Nombre de visites rebudes	Registre	Equip directiu				

5- L'estructura organitzativa: el lideratge distribuït

Segons l'article 3.1 del decret 150/2010: "correspon a la direcció de cada centre públic l'exercici de les funcions de representació, de direcció i lideratge pedagògics, de lideratge de la comunitat escolar, d'organització, funcionament i gestió del centre i de cap del seu personal", per tant la responsabilitat i lideratge del centre correspon al director/a. Tot i així el lideratge distribuït representa liderar, coordinar, compartir, debatre i delegar responsabilitats amb altres persones. Només podrem aconseguir una visió compartida si tots treballem en col·laboració per tal d'aconseguir uns objectius comuns.

El model de direcció que es presenta té la voluntat d'afavorir dinàmiques positives i un bon clima de convivència, aspectes fonamentals del treball en equip propi dels centres educatius. Des d'aquesta perspectiva els principis rectors de l'acció directiva es fonamenten en: l'obertura a totes les sensibilitats de la comunitat educativa; la participació de totes i tots els membres de la comunitat en la gestió i la coordinació del centre a través dels òrgans establerts apostant per la implicació i responsabilitat en la nostra feina; la transparència en la gestió i el rigor, l'eficàcia i l'ús òptim dels recursos humans, materials i econòmics.

El model de gestió que es proposa està basat en el treball en equip a través de les coordinacions, els òrgans de participació i les seves comissions:

- **Equip directiu:** som els impulsors del funcionament de l'escola i per tant setmanalment ens reunirem per coordinar tant a nivell organitzatiu com pedagògic. També te com a funció fer d'enllaç amb tots els àmbits de la comunitat educativa.
- **Equip impulsor:** format pels coordinadors de cicle i el cap d'Estudis, reunions quinzenals per tal de coordinar la tasca organitzativa i pedagògica de l'escola.
- **Comissions pedagògiques:** Les comissions estant formades per mestres dels diferents cicles de l'escola per tal d'afavorir el treball intercicles. Durant aquest curs 17-18 les comissions realitzades són: matemàtiques, biblioteca, medi ambient, TAC, convivència i festes. A cadascuna d'elles s'assigna un coordinador. A final de curs es valorarà de substituir-ne alguna tot veient la necessitat de comissions noves així com recollint alguna proposta de les realitzades pels mestres en les enquestes. Una comissió que seria interessant crear seria la de programació i avaluació per tal d'unificar la forma de programar per tal de crear una línia d'escola tot establint uns criteris avaluadors adequats al model actual del currículum.
- **Comissió mixta:** a partir del projecte Comunitats d'Aprenentatge es realitza una comissió entre mestres, familiars i voluntariat conjuntament amb l'equip directiu on es posen en comú les peticions de les famílies cap a l'escola, les necessitats de col·laboració de l'escola... per tal de fomentar la participació d'aquestes en la vida diària del centre. Es pretén donar més força a aquesta comissió durant aquests proper

quatre cursos a partir de la recollida de somnis possibles que es realitzarà el proper curs i a partir dels quals es realitzarà una selecció de prioritats per tal de focalitzar el treball de la comissió mixta. Alhora també es pretén donar més impuls a la participació dels familiars i voluntaris en la realització dels Grups Interactius.

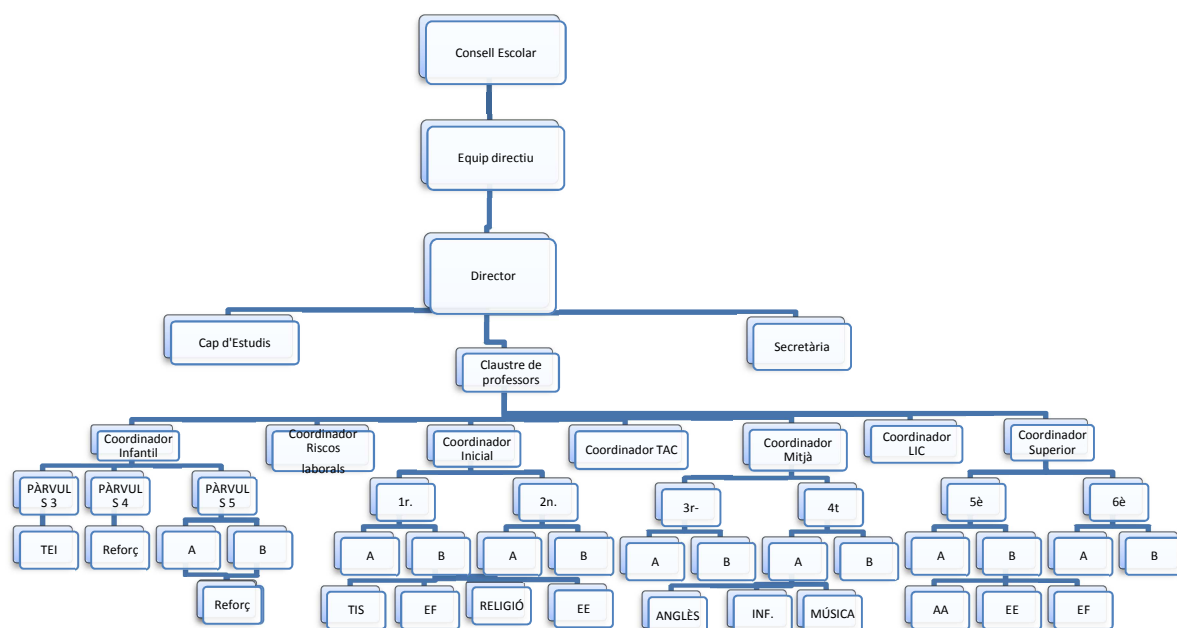
- **Assemblea de delegats:** L'alumnat també ha de participar en el bon funcionament de l'escola. A les assemblees de classe es dialoga i es fan propostes de millora de la classe i de l'escola que s'aporten a les reunions de delegades i delegats que s'escullen en aquestes assemblees. Es fa una reunió mensual a partir del mes de novembre on a més dels delegats de cada classe hi assisteix la TIS, i l'equip directiu.

- **Consell Escolar:** Aprofundint en la idea que tenim d'escola, és absolutament necessari que el consell escolar prengui la rellevància que li pertoca, ja que és l'únic àmbit on queden reflectits tots els representants de la comunitat educativa.

- **AMPA:** s'intentarà donar un impuls a la mateixa per tal que puguin assumir més tasques de forma autònoma i alhora en la proposta d'activitats tot col·laborant amb l'escola.

Per guanyar la complicitat de tots els sectors es preveu explicar amb un llenguatge entenedor els objectius generals del projecte i els particulars de cada curs en les reunions d'inici de curs. Pel que fa al claustre també es preveu presentar les línies mestres del projecte, tot agraint a aquelles persones que han contribuït amb els seus comentaris a la detecció de necessitats mitjançant les enquestes d'opinió.

Estructura organitzativa de l'escola



6- Mecanismes de retiment de comptes

Els objectius, les actuacions i els indicadors que formen part del PdD seran presentats al claustre i al consell escolar. Així mateix, s'inclouran en les programacions anuals de centre dels propers quatre anys.

L'avaluació del grau de compliment dels objectius i actuacions especificats en el PdD 2018-2022 correspondrà, en primer terme, al propi Equip Directiu que, anualment, en farà una anàlisi detallada dels resultats.

Anualment l'Equip Directiu, el claustre i les famílies avaluaran el grau d'assoliment dels objectius i les actuacions del present projecte, i incorporaran les propostes de millora en la Programació Anual.

A final de cada curs s'han d'analitzar les dades que ens mostren els quadres d'indicadors d'avaluació de les actuacions previstes. Aquesta valoració ens permetrà analitzar, modificar, i fins i tot, proposar noves estratègies en la Programació Anual, per anar assolint els objectius d'escola especificats en el Projecte de Direcció.

Després, l'equip directiu ha de retre comptes amb el Consell Escolar i l'Administració. Segons el DECRET 155/2010 de 2 de novembre, de la direcció dels centres educatius públics i del personal directiu professional docent, en l'article 2.2: " La direcció està

sotmesa al control social mitjançant el consell escolar del centre i al control acadèmic i administratiu de l'administració (...).

Per tant és necessari el retiment a:

- Administració educativa: Memòria anual, PGA, retiment de comptes econòmics , indicadors, aplicatius, Acord de Coresponsabilitat...
- Consell Escolar: Memòria anual, PGA, retiment de comptes econòmics (liquidació del pressupost al gener i presentació pressupost anual al març), aprovació dels documents de centre i actes de les reunions de CE.
- Claustre: Memòria anual, PGC, actes reunions claustre, acords Departaments i Comissions.
- Inspecció Educativa: Memòria anual, PGA, Acord de Coresponsabilitat, Dades anuals, projectes de l'Escola, informacions requerides per la Inspecció...
- Famílies: butlletins de notes, comunicacions, circulars informatives, agenda escolar...

7. Bibliografia:

- Resolució de 12 de maig de 2017, del director general de Professorat i Personal de Centres Públics, per la qual es fa pública amb caràcter provisional la llista de centres educatius qualificats de màxima complexitat.
- Resolució de 22 de juny de 2017, per la qual s'aproven els documents per a l'organització i la gestió dels centres per al curs 2017-2018.
- DECRET 39/2014, de 25 de març, pel qual es regulen els procediments per definir el perfil i la provisió dels llocs de treball docents.
- Resolució de 7 de juny de 2017, per la qual es fixen els criteris generals i el procediment per a la confecció de les plantilles de professors de les escoles per al curs 2017-2018 i de supressió o transformació dels llocs de treball docents.
- DECRET 119/2015, de 23 de juny, d'ordenació dels ensenyaments de l'educació primària.
- ORDRE ENS/164/2016, de 14 de juny, per la qual es determinen el procediment i els documents i requisits formals del procés d'avaluació en l'educació primària.
- Formació de directors al SSTT al Vallès Occidental:
<http://www.xtec.cat/se-vallesoccidental7/plaformacio/cursdirectorsbadia.htm>
- Elboj, C.; Puigdemívol, I.; Soler, M.; Valls R.(2002): Comunidades de Aprendizaje. Ed. Graó

