

Projecte

Educatiu de

Centre

ESCOLA JOAN REGLÀ

BÀSCARA

ÍNDEX

1. INTRODUCCIÓ	3
2. LA NOSTRA ESCOLA	4
2.1. Principis rectors del sistema educatiu	4
2.2. Missió, visió i valors	7
2.3. Trets d'identitat	9
2.2.1. Escola verda	10
2.2.2. Educació emocional	10
2.2.3. Escola Catalana	11
2.2.4. Escola activa	11
2.2.5. Escola oberta	12
2.2.6. Escola inclusiva	12
2.2.7. Escola democràtica	12
2.3. Anàlisi del context escolar	13
2.3.1. Prioritats derivades del context escolar	14
3. OBJECTIUS DE L'ESCOLA	15
3.1. Objectius i prioritats educatives generals	15
3.1.1. Descripció de llocs de treball docent específic (places estructurals)	17
3.2. Objectius específics	19
4. CONCRECIÓ I DESENVOLUPAMENT DEL PROJECTE	20
4.1. Criteris d'organització pedagògica	20
4.1.1. Mesures metodològiques	20
4.1.2. Mesures organitzatives	23
4.2. Criteris d'estructura organitzativa i de gestió	25
4.2.1. Lideratge i estructura organitzativa de centre	25
4.3. Documents i projectes de centre	30
4.3.1. Pla TAC (Annex1)	30
4.3.2. Projecte Lingüístic (Annex 2)	30

4.3.3.	Projecte de Convivència (Annex 3)	30
4.3.4.	Pla d'atenció a la diversitat (Annex 4)	30
4.3.5.	Pla d'acollida (Annex 5)	31
4.3.6.	NOFC (Annex 6)	31
5.	AVALUACIÓ	31
5.1.	Mecanismes d'avaluació	31
5.2.	Indicadors de progrés	33
6.	ACTUALITZACIÓ	34
7.	APROVACIÓ I DIFUSIÓ	34

1. INTRODUCCIÓ

La Llei 12/2009, del 10 de juliol, d'educació (article 91) estableix que tots els centres vinculats al Servei d'Educació de Catalunya han de disposar de Projecte Educatiu.

El Projecte Educatiu, que és la màxima expressió de l'autonomia dels centres, recull la identitat del centre, n'explica els objectius, n'orienta l'activitat i hi dóna sentit amb la finalitat que els alumnes assoleixin les competències bàsiques i el màxim aprofitament educatiu, d'acord amb el marc proporcionat pel Decret 102/2010, de 3 d'agost, d'autonomia de centres educatius, que situa la presa de decisions en l'àmbit del centre per enfortir la institució escolar i el lideratge educatiu.

El Projecte Educatiu de Centre (PEC) de l'escola Joan Reglà és el document on s'expressen, a partir del coneixement de l'escola i del seu entorn, els objectius que es pretenen aconseguir i l'organització i funcionament necessaris per a assolir-los.

Així doncs, aquest document es desenvolupa dins el marc legal actual:

- Llei 12/2009, del 10 de juliol, d'educació.
- Llei orgànica 2/2006, de 3 de maig, d'educació.
- Decret 150/2017, de 17 d'octubre, de l'atenció educativa a l'alumnat en el marc d'un sistema educatiu inclusiu.
- Decret 29/2015, de 3 de març, de modificació del Decret 155/2010, de 2 de novembre, de la direcció dels centres educatius públics i del personal directiu professional docent.
- Decret 119/2015, de 23 de juny, d'ordenació dels ensenyaments de l'educació primària.
- Decret 155/2010, de 2 de novembre, de la direcció dels centres educatius públics i del personal directiu professional docent.

- Decret 102/2010, de 3 d'agost, d'autonomia dels centres educatius.
- Decret 181/2008, de 9 de setembre pel qual s'estableix l'ordenació dels ensenyaments del segon cicle d'educació infantil.
- Ordre ENS/164/2016, de 14 de juny, per la qual es determinen el procediment i els documents i requisits formals del procés d'avaluació en l'educació primària.
- Ordre EDU /484/2009, de 2 de novembre del procediment i els documents i requisits formals del procés d'avaluació del segon cicle d'educació infantil.

El Projecte Educatiu de Centre reflecteix la filosofia educativa de l'escola. Prenent els trets d'identitat es teixeix una xarxa ideològica que concreta allò que hom voldria que l'escola fos, en definitiva és la fita cap on l'escola, en el sentit més ampli, mira i camina.

El Projecte Educatiu de l'Escola Joan Reglà, analitza breument el context socioeducatiu, concreta els principis d'identitat, i fa la concreció del currículum.

2. LA NOSTRA ESCOLA

2.1. Principis rectors del sistema educatiu

L'article 2 de la LEC diu:

1. El sistema educatiu, en el marc dels valors definits per la Constitució i per l'Estatut, es regeix pels principis generals següents:

a) El respecte dels drets i els deures que deriven de la Constitució, l'Estatut i la resta de legislació vigent.

- b) La transmissió i la consolidació dels valors propis d'una societat democràtica: la llibertat personal, la responsabilitat, la solidaritat, el respecte i la igualtat.
- c) La universalitat i l'equitat com a garantia d'igualtat d'oportunitats i la integració de tots els col·lectius, basada en la corresponsabilitat de tots els centres sostinguts amb fons públics.
- d) El respecte de la llibertat d'ensenyament, la llibertat de creació de centres, la llibertat d'elecció entre centres públics o centres altres que els creats pels poders públics, la llibertat de càtedra del professorat i la llibertat de consciència dels alumnes.
- e) El pluralisme.
- f) La inclusió escolar i la cohesió social.
- g) La qualitat de l'educació, que possibilita l'assoliment de les competències bàsiques i la consecució de l'excel·lència, en un context d'equitat.
- h) El conreu del coneixement de Catalunya i l'arrelament dels alumnes al país, i el respecte a la convivència.
- i) El respecte i el coneixement del propi cos.
- j) El foment de la pau i el respecte dels drets humans.
- k) El respecte i la preservació del medi ambient i el gaudi respectuós i responsable dels recursos naturals i del paisatge.
- l) El foment de l'emprenedoria.
- m) La coeducació i el foment de la igualtat real i efectiva entre dones i homes.
- n) L'afavoriment de l'educació més enllà de l'escola.

o) L'educació al llarg de la vida.

p) El respecte del dret de mares i pares perquè llurs fills rebin la formació religiosa i moral que vagi d'acord amb llurs conviccions.

q) L'exclusió de qualsevol mena de proselitisme o adoctrinament.

2. El sistema educatiu es regeix pels principis específics següents:

a) La formació integral de les capacitats intel·lectuals, ètiques, físiques, emocionals i socials dels alumnes que els permeti el ple desenvolupament de la personalitat, amb un ensenyament de base científica, que ha d'ésser laic, d'acord amb l'Estatut, en els centres públics i en els centres privats en què ho determini llur caràcter propi.

b) La vinculació entre pensament, emoció i acció que contribueixi a un bon aprenentatge i condueixi els alumnes a la maduresa i la satisfacció personals.

c) La capacitat cultural, científica i tècnica que permeti als alumnes la plena integració social i laboral.

d) L'habilitació per a l'aprenentatge permanent.

e) L'estímul i el reconeixement de l'esforç i la valoració del rigor, l'honestat i la constància en el treball.

f) La capacitat per a exercir activament la ciutadania.

g) L'aplicació general de criteris i procediments d'avaluació.

h) La competència per a la utilització autònoma i creativa dels sistemes digitals.

i) La competència per a l'anàlisi i la contrastació de tota la informació, sigui quin sigui el mitjà de transmissió.

3. El sistema educatiu es regeix pels principis organitzatius següents:

- a) El funcionament integrat i la gestió descentralitzada.
- b) La flexibilitat suficient per anar-se adaptant a les necessitats canviants de la societat.
- c) L'autonomia de cada centre.
- d) La participació de la comunitat educativa.
- e) La promoció del reconeixement social i professional del professorat.
- f) El compromís de les famílies en el procés educatiu i l'estímul i el suport per a fer-lo possible.
- g) La programació de les necessitats educatives territorialment i socialment equilibrada que emmarca tots els centres sostinguts amb fons públics.
- h) La col·laboració, la cooperació i la coresponsabilització amb els ajuntaments i altres administracions públiques.

L'article 93.2 de la LEC diu:

- L'escola pública catalana es defineix com a inclusiva, laica i respectuosa amb la pluralitat, trets definidors del seu caràcter propi.

2.2. Missió, visió i valors

MISSIÓ

La nostra missió és educar tots els infants perquè esdevinguin:

- Lliures, amb capacitat crítica per poder adquirir les eines democràtiques necessàries per així influir i transformar la nostra societat. És per aquest motiu que donem molta importància al diàleg, a l'escolta activa i al raonament entre els infants.
- Respectuosos amb ells mateixos, amb els companys i amb el món que els envolta. Per això fomentem un entorn i un treball, respectuós amb el ritme de cada infant, inclusiu amb les diferències i contemplem la coeducació i la perspectiva de gènere com a objectiu important a destacar.
- Equilibrats emocionalment, amb una bona autoestima, capaços de fer front a les dificultats i als èxits personals i acadèmics. A l'escola fem un gran treball entorn a l'educació emocional: tutories de grup, tutories individualitzades, educació emocional amb cavalls, projecte Tirabuixó, assemblees, etc.
- Amb els coneixements i competències necessàries per poder participar positivament en el seu entorn. Per això partim de la seva curiositat, interès i capacitat d'observació.

VISIÓ

Volem que la nostra escola:

- Incorpori la mirada sistèmica cap a tota la comunitat educativa actual i passada, que sigui una escola de vida.
- Sigui del s. XXI i que eduqui els infants per poder participar críticament i creativament en la seva societat.
- Incorpori, també, una metodologia i una avaluació actives i competencials.
- Gaudeixi d'un bon clima de convivència i vincle entre tots els seus membres.
- Acompanyi els infants cap a noves descobertes, desperti el seu entusiasme i curiositat i vetlli pel seu benestar emocional i de salut.

- Integri i ofereixi les eines per caminar cap a un món sostenible.
- Esdevingui un espai de formació per mestres, famílies i altres sectors de la comunitat educativa.

VALORS

- **Equitat** per a totes les persones.
- **Respecte** per a un mateix, per l'altre, pel grup i per l'entorn.
- **Inclusió** de les diferències en clau d'oportunitat.
- **Atenció** per incorporar la presència i la consciència en els actes que portem a terme.
- **Esforç** per no rendir-se davant de l'adversitat.
- **Sinceritat** amb un mateix i amb l'altre.
- **Bondat** per ajudar als altres i a un mateix.
- **Agraïment** a la vida.
- **Confiança** en les oportunitats que arriben i arribaran.
- **Curiositat** per descobrir allò desconegut.
- **Reconeixement** d'un mateix i de l'altre sense judicis.
- **Coeducació** per caminar cap a la igualtat entre les persones.
- **Responsabilitat** per ocupar el lloc que ens pertoca.
- **Alegria** de viure i ser.
- **Sostenibilitat** en els nostres actes.
- **Benestar** per promoure la salut personal.
- **Humilitat** en el sentir i en el fer.
- **Participació** equilibrada de tota la comunitat educativa.

- **Obertura** a l'entorn i als nous reptes.

2.3. Trets d'identitat

L'infant ha d'esdevenir el protagonista del seu aprenentatge i el centre de la nostra mirada. Així mateix, veiem a la seva família com a part imprescindible per poder-lo acompanyar en el procés d'ensenyament-aprenentatge.

L'educació dels infants és responsabilitat de tota la comunitat educativa, per això, serà vital un bon vincle entre els diferents agents educadors.

Els nostres trets d'identitat, són els valors que defineixen el caràcter de la nostra escola i les fites per les quals treballem.

2.2.1. Escola verda

És un objectiu transversal que l'escola treballa a través dels diferents àmbits i amb tots els grups d'alumnes. Som una escola que sensibilitza pel respecte al medi ambient fomentant l'hàbit de les 3R: reduir, reciclar i reutilitzar.

L'escola compta amb diversos espais verds: un hort, un galliner, arbres fruiters, jardineres, una bassa i dues compostadores dels quals tots en som responsables.

2.2.2. Educació emocional

A la nostra escola entenem l'educació com un fet que abraça els diferents aspectes que integren la personalitat del nen i posem els mitjans per a potenciar-los. Donem una gran

importància a l'educació integral que es desenvolupa tenint en compte les dimensions individuals i socials de l'alumne.

L'assoliment d'una educació integral busca l'equilibri entre les capacitats intel·lectuals, ètiques, físiques, emocionals i socials dels alumnes que els permeti el ple desenvolupament de la personalitat respectant els principis democràtics de convivència i els drets i les llibertats fonamentals.

Donem molta importància al treball d'educació emocional com a estratègia per a l'autoconeixement, l'autonomia, l'acceptació de totes les individualitats i el respecte cap a un mateix i cap als altres. També facilitem l'adquisició d'estratègies per a poder fer una bona gestió de les emocions i assolir la competència emocional que propiciï el benestar i la felicitat de tots els alumnes. L'escola impulsa el treball de l'educació emocional a través de diferents activitats com ara: les tutories de grup, les tutories individualitzades, l'autoavaluació i la coavaluació, el Projecte Tirabuixó, l'educació emocional amb cavalls, el mindfulness, les assemblees, les dinàmiques de grup, etc.

2.2.3. Escola Catalana

La llengua normalment emprada com a llengua vehicular i d'aprenentatge a l'escola és el català, per tant, serà emprada en tots els àmbits educatius. Utilitzem aquesta llengua en totes les situacions comunicatives de l'escola: reunions de famílies, entrevistes, comunicats, festes d'escola, etc.

Des de l'escola, arrelada en el seu entorn però alhora oberta, en l'ànim de facilitar la integració de tots els infants, es realitza el procés d'ensenyament i d'aprenentatge partint de la realitat més propera i en llengua catalana. Segons el Projecte Lingüístic s'inicia l'estudi de l'anglès i del castellà al cicle inicial. L'escola vetlla per adequar els seus mitjans

i recursos per a garantir que no es produeixi cap tipus de discriminació en l'ús i l'aprenentatge de les dues llengües oficials, garantint a la finalització de l'educació primària un domini d'ambdues llengües.

Veure les concrecions en el Projecte Lingüístic del centre.

2.2.4. Escola activa

La nostra escola promou i desperta l'interès en els infants. Un interès per aprendre a conèixer, aprendre a fer, aprendre a conviure, aprendre a aprendre i aprendre a ser. Treballem perquè els infants al llarg de la seva escolarització puguin assolir les vuit competències bàsiques que marca el currículum del Departament d'Educació. Ho fem a partir de diversos materials didàctics i diferents metodologies com el treball per projectes, el treball manipulatiu i vivencial, les activitats competencials, el treball cooperatiu, el joc, llibres, eines TAC, etc., respectant el ritme d'aprenentatge de cada infant tot seguint l'excel·lència educativa.

2.2.5. Escola oberta

Ens definim com una escola que compta amb tota la comunitat educativa, que és oberta, flexible i comunicativa, que implica a tots els agents educatius en l'educació dels infants d'avui.

L'escola, participativa, compta amb tots els elements de la comunitat; per aconseguir-ho és necessària una acció educativa basada en els principis democràtics i el respecte pels drets humans.

La nostra escola promou i facilita el desenvolupament i integració dels seus membres, respectant les diferències individuals i culturals.

2.2.6. Escola inclusiva

L'escola vetlla perquè tots els nens i nenes aprenguin i convisquin junts, siguin quines siguin les seves característiques personals. A través de propostes obertes i integradores es treballa per aconseguir que els infants rebin oportunitats d'aprenentatge i desenvolupament de manera equitativa.

Entenem la diversitat de les persones com una gran font de riquesa que reflexa la nostra societat plural, per això, partint d'aquesta diversitat, l'escola treballa per aconseguir una bona cohesió social. La coeducació també és un valor imprescindible a treballar amb tot l'alumnat.

2.2.7. Escola democràtica

L'escola vol facilitar el coneixement i l'assimilació dels valors i mecanismes que regeixen una societat democràtica.

Potencia la participació de tothom en la vida escolar mitjançant la comunicació i transparència i la utilització dels diferents òrgans de representació.

2.3. Anàlisi del context escolar

L'escola Joan Reglà està situada al municipi de Bàscara, un dels pobles més grans i amb més serveis del Terraprim Empordanès. El Terraprim Empordanès és una zona de paisatges uniformes amb petits turons entre les valls fluvials dels rius Fluvià i Ter. Tot i estar en un entorn rural, Bàscara està envoltat de moltes barreres que limiten i dificulten la nostra mobilitat per l'entorn, per exemple el TGV, la NII, l'AP7 o el mateix riu Fluvià.

El poble compta amb un Ajuntament que acull els municipis de Bàscara, Orriols i Calabuig, una Llar d'Infants, un CAP, un pavelló municipal, una Sala d'actes, una Sala d'exposicions, un camp de futbol, una pista oberta al poble, zones de joc infantil, una farmàcia, diversos comerços (supermercats, fleques, carnisseries, botigues diverses, etc.), bars i restaurants, és a dir, Bàscara és una vila de referència pels pobles veïns.

D'aquests serveis, a dia d'avui, l'escola es coordina amb l'Ajuntament a través de la regidora d'Educació, el propi alcalde i els dos responsables de la brigada. També es realitzen dues coordinacions anuals amb el CAP.

L'escola té a la seva disposició els diferents serveis públics del poble per fer activitats i sortides.

En el poble hi ha diverses entitats i institucions que programen activitats. Actualment la nostra escola manté contacte amb la Llar del Pensionista de Bàscara, la Llar d'Infants la Baldufa i, evidentment, amb l'AMPA de l'escola. Aquest darrer any s'ha iniciat una col·laboració amb el Club de Tennis Taula de Bàscara.

Els infants del nostre centre són majoritàriament de Bàscara (format pels pobles de Bàscara, Calabuig i Orriols) i de Pontós, tot i que també assisteixen a l'escola alumnes d'altres pobles de la comarca.

Les famílies són majoritàriament nascudes a Catalunya. També n'hi ha de Romania, Hondures, Rússia, Anglaterra, Bèlgica, Itàlia i França, els fills dels quals, majoritàriament han nascut a Catalunya. L'ocupació de les nostres famílies està repartida en els quatre sectors econòmics.

L'Associació de Mares i Pares d'Alumnes té un paper important a l'escola i gestiona molts serveis. Les famílies hi veuen representada la seva veu, tenint en compte que els seus fills i filles són la raó de ser de l'Escola.

L'AMPA gestiona el servei de menjador. L'escola té cuina i cuinera pròpies.

També gestiona una oferta variada d'activitats extraescolars, que permeten als alumnes del centre no haver-se de desplaçar a les ciutats properes per assistir-hi.

L'edifici principal de l'escola va ser construït a principis del 1931, poc abans de l'esclat de la República; l'última remodelació es va engegar l'any 1983 i es va acabar el gener del 1984. Un mes després es va inaugurar el centre i se li va assignar el nom de l'historiador nascut a la vila, Joan Reglà i Campistol. Estem parlant, doncs, d'un edifici antic que ha quedat petit pels infants que actualment acull l'escola. És per aquest motiu que al pati hi ha instal·lats dos mòduls prefabricats. També s'utilitza una part de l'antiga casa del mestre, on actualment hi ha la biblioteca i l'aula de música. L'escola utilitza el pavelló, la sala de miralls i la pista per fer psicomotricitat i educació física. Durant l'horari escolar la pista municipal és d'ús exclusiu pel centre.

L'economia del centre està sanejada i anualment es fan inversions per renovar o augmentar els recursos pedagògics. Rebem mensualment l'aportació de la Generalitat de Catalunya, que juntament amb altres petites dotacions possibiliten tirar endavant la vida de l'escola.

2.3.1. Prioritats derivades del context escolar

Les prioritats derivades del context escolar que se'n desprenen són:

- L'escola Joan Reglà disposa de les condicions idònies per esdevenir un centre educatiu de referència.
- L'equip docent ha de concretar la línia metodològica de treball.
- El centre ha de seguir treballant per afavorir l'excel·lència, tot i tenir uns bons resultats acadèmics.

- Caldrà fer un bon treball per enfortir les relacions internes de l'equip de mestres així com les de l'escola amb les famílies i els Ajuntaments de Bàscara i de Pontós.

3. OBJECTIUS DE L'ESCOLA

3.1. Objectius i prioritats educatives generals

L'objectiu prioritari del sistema educatiu català és desenvolupar un sistema educatiu cada vegada més competencial, amb una capacitat d'adaptació als canvis constants, que situï l'infant com a protagonista actiu del seu procés d'aprenentatge i com a ciutadà crític en una societat democràtica.

Línies estratègiques:

- Promoure un model de professorat competent i compromès amb el Projecte Educatiu del Centre, que exerceixi un lideratge orientat a la qualitat i a la millora de tots els infants, respectuós amb les seves característiques personals i amb les seves famílies.
- Fomentar un lideratge distribuït dels equips directius i de la Inspecció d'Educació, orientat a la transformació i la millora educativa.
- Reforçar l'autonomia dels centres per construir projectes adaptats a cada realitat amb l'acompanyament i el suport de l'administració educativa.
- Estructurar un sistema de xarxes de treball i d'aprenentatge entre els diferents centres per tal de compartir objectius, recursos, capacitats i posar en valor pràctiques d'èxit educatiu a tots els centres del país així com impulsar una política

educativa centrada en sumar esforços, que garanteixi l'aprenentatge entre iguals i elimini qualsevol competència entre centres.

- Generar les condicions necessàries per assegurar la inclusió i combatre la segregació amb l'objectiu de garantir el dret a l'educació en igualtat d'oportunitats i eliminar radicalment tot tipus de violència.
- Bastir un servei públic compromès amb l'equitat i l'assoliment de l'escolarització equilibrada, que respecti la diversitat de projectes i la seva estabilitat a partir d'un finançament equitatiu, i en què l'educació pública sigui l'eix vertebrador del sistema.
- Desplegar un model educatiu que reforci la participació activa de les famílies en l'educació dels seus fills, la corresponsabilitat dels ajuntaments amb l'administració educativa i la interconnexió amb l'entorn, capaç de donar resposta comunitària als reptes educatius.
- Consolidar el model lingüístic del país, potenciant la llengua catalana com a vehicular dins un projecte plurilingüe i intercultural.
- Estendre la innovació en el procés d'ensenyament i aprenentatge, amb base científica, i amb l'impuls de la cultura avaluadora, com a motor de millora i de transformació educativa.
- Avançar cap a una administració que promogui un projecte educatiu de país que, des del diàleg i el consens, afavoreixi l'autonomia, la millora i l'estabilitat del sistema educatiu.

3.1.1. Descripció de llocs de treball docent específic (places estructurals)

3.1.1.1. Treball docent específic amb perfil professional lingüístic en llengua estrangera

Missió

Augmentar la competència lingüística dels alumnes en una llengua anglesa mitjançant l'aplicació d'una metodologia d'ensenyament i aprenentatge integrat de contingut i llengua, d'acord amb el Projecte Lingüístic del centre.

Funcions principals addicionals a les funcions docents ordinàries

- Impartir docència de matèries curriculars no lingüístiques en llengua anglesa.
- Coordinar la tasca docent amb la dels professors de llengua anglesa, amb l'objectiu de planificar conjuntament la programació d'aula de les diverses matèries.
- Organitzar i executar les accions necessàries per impulsar l'ús de la llengua estrangera, d'acord amb el Projecte Lingüístic del centre.

3.1.1.2. Treball docent específic amb perfil professional d'atenció a la diversitat de l'alumnat

Missió

Afavorir la participació dels alumnes amb necessitats específiques de suport educatiu en activitats habituals d'aula i de centre, d'acord amb el Projecte Educatiu del Centre i el Projecte de Direcció, sota el principi d'educació inclusiva i coeducació.

Funcions principals addicionals a les funcions docents ordinàries

- Impartir la docència i dur a terme l'atenció directa amb els infants usant les metodologies d'aula que es considerin més idònies per atendre la diversitat dels alumnes.
- Col·laborar en l'organització dels recursos i les actuacions per atendre la diversitat, en el context del centre.
- Col·laborar en el disseny, desenvolupament i avaluació d'estratègies i activitats relacionades amb el Pla d'Atenció a la Diversitat del centre.
- Fer seguiment de l'evolució dels alumnes amb necessitats educatives específiques i, en general, dels alumnes amb necessitats de suport educatiu.

3.1.1.3. Treball docent específic amb perfil professional de la competència digital docent

Missió

Incrementar l'ús didàctic de les tecnologies en el procés d'ensenyament i aprenentatge, d'acord amb el que estableixen el Pla TAC del centre, com a part del seu Projecte Educatiu, el Projecte de Direcció i els estàndards tecnològics del Departament d'Ensenyament, amb l'objectiu que els alumnes assoleixin la competència digital, d'acord amb el marc curricular.

Funcions principals addicionals a les funcions docents ordinàries

- Impartir la docència fent ús de les TAC com a mitjà facilitador de l'ensenyament i com a element curricular, com a competència bàsica que han d'assolir els alumnes.
- Coordinar la formació dels professors en relació amb les TAC a l'EVEA (Entorn Virtual d'Ensenyament Aprenentatge).
- Assessorar els professors en l'ús didàctic de les TAC.
- Coordinar l'ús de les TAC de forma transversal i assegurar que les programacions de les diferents àrees i matèries incloguin un ús actiu adequat de les tecnologies segons el nivell educatiu.

3.1.1.4. Treball docent específic amb perfil professional de lectura i biblioteca escolar

Missió

Consolidar l'enfocament didàctic de la lectura com a eix transversal del currículum en el centre educatiu i coordinar l'ús de la biblioteca, d'acord amb el Projecte Educatiu del Centre.

Funcions principals addicionals a les funcions docents ordinàries

- Impartir docència fent ús d'estratègies didàctiques que potenciïn la lectura com a instrument d'aprenentatge.
- Vetllar per la coherència metodològica en l'aprenentatge inicial de la lectura.
- Impulsar i coordinar, si escau, el Pla de Lectura del centre (PLEC).
- Assessorar el professorat en la selecció de materials i en les estratègies didàctiques que afavoreixin l'aprenentatge a través de la lectura.
- Coordinar la biblioteca escolar i promoure activitats que fomentin el gust per la lectura.

3.2. Objectius específics

OBJECTIU 1: MILLORAR ELS RESULTATS EDUCATIUS

- 1.1. Millora dels resultats educatius en l'àmbit lingüístic.
- 1.2. Concreció d'un model pedagògic diversificat i competencial.
- 1.3. Definir l'ús de les noves tecnologies dins del centre a partir de l'aplicació del Pla TAC.

OBJECTIU 2: MILLORAR LA COHESIÓ SOCIAL

- 2.1. Millora de la cohesió de l'equip docent.
- 2.2. Millora de la convivència entre l'alumnat.
- 2.3. Augment de la participació de les famílies en el centre.
- 2.4. Increment de la coordinació amb les institucions i les entitats del poble.
- 2.5. Elaboració i revisió dels documents de centre.

4. CONCRECIÓ I DESENVOLUPAMENT DEL PROJECTE

4.1. Criteris d'organització pedagògica

L'escola disposa de diferents mesures organitzatives i metodològiques per atendre la diversitat del conjunt de l'alumnat, és a dir, diferents maneres d'agrupar els infants i de treballar per atendre les seves necessitats.

4.1.1. Mesures metodològiques

- MATERIAL DIDÀCTIC

El material didàctic és un element clau per poder atendre adequadament la diversitat d'estils i ritmes d'aprenentatge del conjunt dels alumnes.

Es prioritzarà la fabricació, adquisició i ús de material manipulatiu que ajudi a l'infant a integrar o ampliar els continguts treballats a l'aula. També prioritzarem material que ofereixi múltiples variants d'ús per poder cobrir diferents estils d'aprenentatges i ritmes diferents.

- ACTIVITATS COMPETENCIALS

Tenint en compte les línies marcades per l'actual currículum del Departament d'Educació, les activitats a l'aula són cada vegada més competencials. Aquestes parteixen d'una necessitat o situació propera a la realitat i promouen la transversalitat de coneixements dels alumnes, és a dir, posen en relació diferents tipus de continguts per utilitzar-los de manera efectiva en situacions i contextos diversos.

- AGRUPAMENTS FLEXIBLES

Els agrupaments flexibles són un recurs metodològica que permet treballar amb un nombre més reduït d'alumnes. Els agrupaments flexibles es solen dur a terme a les sessions que hi ha dues mestres dins l'aula.

Les agrupacions d'alumnes poden ser diverses segons l'objectiu que es pretén. Així doncs, a la nostra escola es prioritzarà l'agrupació heterogènia de l'alumnat, però es contemplarà l'opció d'agrupament homogeni si es creu oportú.

- TREBALL PER RACONS

El treball per racons és una metodologia que ofereix als infants propostes i activitats que permeten treballar tant objectius curriculars com diferents destreses i processos. Promou el treball en equip, la iniciativa, la creativitat, la responsabilitat i l'autonomia permetent una atenció més individualitzada. L'agrupament d'alumnes pot fer-se sota un criteri d'homogeneïtat per poder reforçar, consolidar o ampliar millor els continguts a treballar o d'heterogeneïtat per estimular dinàmiques de cooperació i respecte entre els alumnes.

Al nostre centre, a l'etapa d'educació infantil s'utilitza aquesta metodologia per treballar tant els continguts de llengua i matemàtiques com als referents al joc simbòlic, l'art, l'experimentació, etc.

A l'etapa de primària s'ha utilitzat en els darrers anys de manera sistemàtica a les àrees de llengua catalana, matemàtiques i en alguns casos llengua castellana programant activitats essencialment manipulatives.

Actualment el centre està iniciant un trànsit cap al treball per projectes, tot i això, aquesta metodologia se seguirà treballant sempre que les condicions ho permetin.

- TALLERS

Les sessions de tallers tenen com a objectiu potenciar les diferents capacitats de l'alumnat tenint en compte la teoria de les intel·ligències múltiples de Howard Gardner. Són propostes que permeten, tant a l'alumnat com al professorat, desenvolupar-se en aspectes més creatius i vivencials.

Actualment se n'organitzen a cada cicle, per tant els grups es fan de manera heterogènia entre l'alumnat dels cursos que el conforma.

Els tallers són rotatius perquè tots els infants els puguin realitzar al llarg del curs.

- TREBALL PER PROJECTES

“L'aprenentatge autèntic es produeix quan els aprenents contextualitzen allò que aprenen, descobreixen el món en companyia dels altres, s'enfronten al desafiament de plantejar i resoldre problemes reals, dirigeixen la seva pròpia indagació i se sorprenen del seu propi aprenentatge.” (Fernando Hernández, 2017)

Actualitzar la metodologia de l'escola és decisió i responsabilitat de l'equip docent. És per aquest motiu que en els propers cursos mestres i alumnes iniciarem l'aventura cap al treball per projectes en una franja horària definida i interdisciplinària, on el currículum es presentarà de manera integrada, és a dir, no fragmentada per àrees.

El treball per projectes promou l'aprenentatge, el treball i l'avaluació competencial:

- Parteix d'un tema, problema, repte o centre d'interès acordat amb l'alumnat.

- Fa protagonista l'alumnat en la construcció del propi coneixement perquè focalitza el desig de saber coses noves, la formulació de preguntes, la reflexió sobre el propi saber, la recerca de nous coneixements i la reflexió sobre el propi procés d'aprenentatge.
- Dona gran rellevància al treball cooperatiu. S'elaboren preguntes i/o hipòtesis, es prenen decisions sobre el repartiment de tasques, es posa en comú el resultat de les tasques individuals i s'elabora col·lectivament el resultat.
- Incentiva processos d'investigació que suposen cercar, seleccionar i interpretar informació a través de fonts diverses, formular nous dubtes, noves preguntes i establir relacions amb altres problemes.
- Es transfereixen estratègies per aprendre: es representa el procés de construcció de coneixement, s'avalua el què i el com s'ha après.
- S'activa la comunicació, el diàleg i la discussió en petit i gran grup per construir coneixement de forma compartida.”

Actualment, a la nostra escola cada any se'n realitza un relacionat amb el projecte d'Escola Verda. El treball per projectes també es porta a terme en d'altres àrees de coneixement, com per exemple, medi natural, social i cultural a primària i per treballar alguns conceptes a l'educació infantil.

4.1.2. Mesures organitzatives

- ATENCIÓ A LA DIVERSITAT DINS I FORA DE L'AULA

Aquesta atenció la podrà dur a terme tant la mestra d'educació especial com qualsevol altra mestra del claustre.

S'atendrà la diversitat del grup dins de l'aula:

- proposant activitats obertes i/o diversificades que puguin incloure els diferents nivells i estils d'aprenentatge.
- adaptant les activitats a aquells infants que ho requereixin.
- amb l'atenció del grup per part de dues mestres, afavorint així una atenció més individualitzada o el treball per racons.

S'atendrà la diversitat dels infants fora de l'aula:

- desdoblant el grup o fent una agrupació flexible per poder atendre, si cal, les necessitats d'un petit grup d'alumnes.
- amb atenció individualitzada per treballar un aspecte específic que no es pot atendre a l'aula.

- SUPORT ESCOLAR PERSONALITZAT (SEP)

El SEP és un recurs que el Departament d'Educació va impulsar per a l'assoliment de l'èxit escolar de tots els alumnes, amb la finalitat de contribuir a donar resposta a les necessitats individuals d'aprenentatge de cada nen i nena.

S'organitza dotant a cada grup d'unes hores específiques per a tal fi dins de l'aula i per tant dins l'horari escolar, per oferir un suport als infants en alguna de les hores de llengua catalana i matemàtiques. Va destinat a tots els alumnes de l'escola.

També s'ofereix el SEP fora de l'horari lectiu de l'alumnat. A la nostra escola aquest tipus de SEP es realitza durant 30 minuts, dos dies a la setmana i va destinat al conjunt dels alumnes de primària per reforçar o ampliar els continguts de llengua catalana i matemàtiques i per millorar certs aspectes d'organització.

- ACCIÓ TUTORIAL

L'acció tutorial contribueix al desenvolupament d'una dinàmica positiva en el grup classe i a la implicació de cada alumne/a en el propi procés educatiu i en la dinàmica del centre. Comporta el seguiment individual i col·lectiu dels alumnes."

A la nostra escola els tutors/es disposen de dues hores dins l'horari lectiu dels infants per dur a terme aquests objectius: l'hora de tutoria i la sessió de valors, moment en què pot atendre cada infant de forma individualitzada, ja que comparteix la sessió amb la mestra de valors. És el que anomenem tutories individualitzades.

- ALTRES MESURES

L'escola disposa d'una Pla d'Acollida per l'alumnat i pel professorat nouvingut al centre. En aquests documents s'hi especifiquen les diferents actuacions que s'hauran de tenir en compte per facilitar el coneixement i funcionament de l'escola.

També disposem del Pla d'Atenció a la Diversitat.

4.2. Criteris d'estructura organitzativa i de gestió

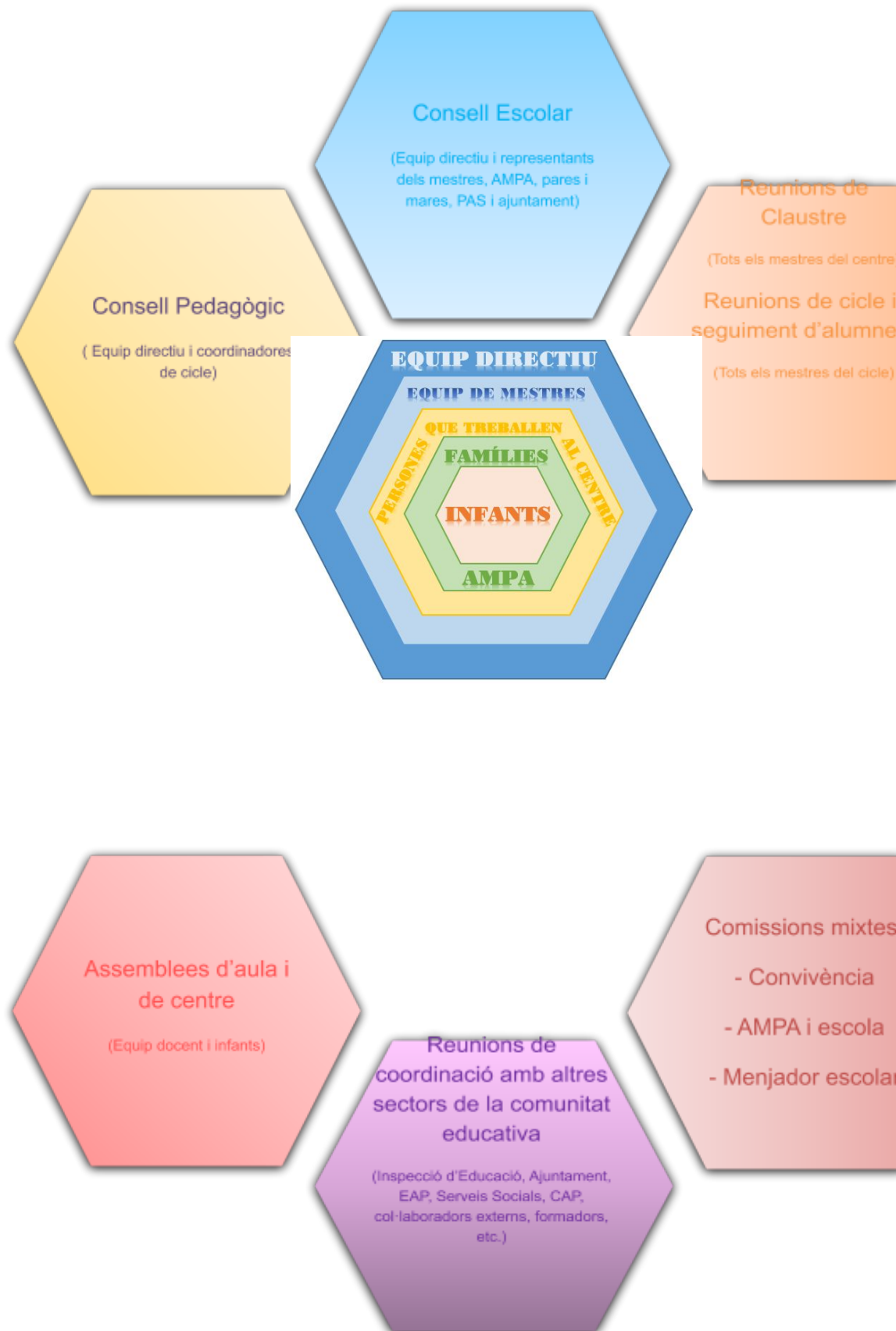
4.2.1. Lideratge i estructura organitzativa de centre

Tenint en compte que volem incorporar a l'escola una mirada sistèmica, prenem com a referència conceptes del lideratge pedagògic sistèmic. Així doncs, el lideratge del nostre centre es basarà en els següents punts:

- Autoconeixement i autolideratge, tant dels membres de l'equip directiu com del conjunt de l'equip docent. Aquest punt es treballarà a partir dels assessoraments en centre de Pedagogia Sistèmica.

- Tothom té un bon lloc dins el sistema. Promoció dels talents personals i empoderament de l'equip docent i del conjunt de la comunitat educativa.
- Mirada col·laborativa que estimula la co-creació per a la millora educativa (emocional, social i acadèmica), la innovació metodològica i la millora dels espais educatius.
- Comunicació empàtica i assertiva entre tots els elements de la comunitat educativa.
- Sentiment de pertinença de tota la comunitat educativa: vincle, confiança i sentiment de valoració i reconeixement.
- Visió ecològica i compartida de l'objectiu o horitzó d'expectatives.

Partint d'aquestes idees clau com a marc d'acció pel lideratge, i posant als infants en el cor del centre educatiu, aquest és l'organigrama del centre:



Tal i com queda reflectit a l'organigrama, la nostra voluntat és que tots els elements de coordinació de la comunitat educativa tinguin la mirada posada en el centre, on hi trobem als infants i a les seves famílies, per això, totes les decisions hauran d'anar encaminades a afavorir les relacions i els aprenentatges dels nostres infants.

Amb els diferents òrgans de coordinació queda implicat el conjunt d'elements de la nostra comunitat educativa, així doncs, hi tindran veu totes les persones que treballen o influeixen de manera més o menys directe el dia a dia del centre. Serà la nostra responsabilitat aconseguir que tots i totes se sentin part de l'escola per poder caminar plegats cap a l'escola que volem.

Els moments de trobada amb els diferents elements de coordinació es definiran tenint en compte la realitat i les possibilitats de cadascun d'ells amb la finalitat d'afavorir les trobades.

El Consell Pedagògic és un òrgan de coordinació i lideratge important, ja que és el nexa d'unió i treball entre el conjunt de l'equip docent i l'equip directiu. Els coordinadors de cada cicle són els responsables d'assegurar una bona implementació d'aquesta nova mirada en cadascun dels seus cicles i han d'assegurar-se que els acords pedagògics aprovats en Claustre es duen a terme.

Els claustres són les trobades de l'equip docent. Són essencialment pedagògics, fomentant la reflexió, la formació i l'elaboració de propostes de canvi o millora. Així doncs s'eviten els claustres informatius, ja que s'utilitzen altres sistemes de comunicació per fer arribar les informacions als mestres com la planificació trimestral i la setmanal.

Les reunions de cicle i seguiment d'alumnes es duen a terme setmanalment amb l'objectiu de afavorir la coordinació entre els mestres d'un mateix cicle i permeten tenir un espai setmanal per parlar dels infants.

A les assemblees d'aula i d'escola es tracten els aspectes que preocupen als alumnes i que sota la seva mirada necessiten ser revisats. Aquests aspectes es treballen en primer lloc a les assemblees d'aula i finalment es posen en comú a les assemblees d'escola.

En el Consell Escolar, com a òrgan consultiu mixt, es fomenta el debat i l'aportació de propostes de millora per part dels diferents sectors representats, a fi de conèixer i escoltar la veu de tots els elements de la comunitat escolar.

Les comissions mixtes tenen com a objectiu principal construir ponts de diàleg entre les famílies i el claustre. L'equip directiu s'encarrega de la coordinació de les diferents comissions mixtes que es vagin formant.

Les reunions de coordinació amb els altres sectors de la comunitat educativa es duen a terme sempre que són necessàries per tenir un bon seguiment del funcionament de cadascun d'aquests sectors i per afavorir una relació més propera i consensuada que ens ajudi a anar a tots en una mateixa direcció.

Serà clau tenir sempre present l'avaluació del lideratge distribuït. Aquesta avaluació contínua i formadora ens ajudarà a detectar els punts forts i les mancances. L'anàlisi, el rigor, el coneixement, el reconeixement, la confiança i la transparència seran elements clau en aquest procés.

4.3. Documents i projectes de centre

4.3.1. Pla TAC (Annex1)

El Pla TAC (tecnologies per a l'aprenentatge i el coneixement) és el document on s'estableixen les directrius per assegurar la competència digital de l'alumnat, la seva integració curricular, la inclusió digital i la innovació metodològica.

El Pla TAC del nostre centre es va aprovar el 12 de febrer de 2020 i està en consonància amb els diferents documents del centre.

4.3.2. Projecte Lingüístic (Annex 2)

El Projecte Lingüístic és el document que recull els aspectes relatius a l'ús i a l'ensenyament de les llengües en el centre educatiu.

El PL del nostre centre es va aprovar en sessió de claustre el dia 13 de gener de 2020 i pel Consell Escolar el dia 29 de gener de 2020.

4.3.3. Projecte de Convivència (Annex 3)

El PC és el document on es reflecteixen les accions que el centre desenvolupa per a capacitar a tots els infants i al conjunt de la comunitat educativa per a la convivència i la gestió positiva dels conflictes.

Aquest document serà aprovat durant el segon trimestre del 2020.

4.3.4. Pla d'Atenció a la Diversitat (Annex 4)

El PAD és el document on es planifiquen les mesures educatives per poder donar respostes adequades al conjunt de necessitats educatives que es presenten en el centre.

El PAD del nostre centre es va aprovar en sessió de claustre el dia 19 de març de 2019.

4.3.5. Pla d'Acollida (Annex 5)

El Pla d'Acollida és el conjunt d'actuacions que un centre educatiu posa en marxa per tal de facilitar l'adaptació de tota persona que s'incorpora de nou al centre.

La nostra escola disposa de dos documents:

Pla d'Acollida d'alumnat i famílies, aprovat en Claustre el 26 de febrer del 2019.

Pla d'Acollida de mestres, document que anualment s'actualitza tenint en compte les informacions més rellevants de la PGA.

4.3.6. NOFC (Annex 6)

Les Normes d'Organització i Funcionament de Centre són una eina que serveix per regular la vida interna del centre, estableix i concreta les relacions entre els diferents sectors que formen la nostra comunitat educativa.

Les NOFC de la nostra escola van ser aprovades pel Claustre el 2 de setembre de 2014 i pel Consell Escolar el 8 de setembre de 2014.

5. AVALUACIÓ

5.1. Mecanismes d'avaluació

L'avaluació ha de permetre identificar els continguts i les competències assolides pels alumnes en el marc de les seves diferències de ritmes i

capacitats. Ha de permetre als alumnes i als mestres la identificació de les dificultats i les fortaleeses del procés d'aprenentatge i trobar estratègies per superar-les i enfortir-les, així com analitzar, valorar i reorientar, si cal, l'acció educativa dels mestres i del centre prenent les mesures oportunes per garantir que tots els alumnes assoleixin les competències bàsiques previstes.

Entenem l'avaluació com una peça clau en un centre educatiu. És per aquest motiu que des del curs 2019-2020 la nostra escola forma part de la Xarxa de Competències Bàsiques, des d'on se'ns acompanya per ampliar i repensar la nostra manera d'enforçar l'avaluació.

L'avaluació dels processos d'aprenentatge dels alumnes en l'educació primària serà:

- Contínua i global.
- Amb observació sistemàtica del grau d'assoliment dels objectius educatius.
- Integradora de les valoracions de tots els àmbits.
- Amb una visió globalitzada del procés d'aprenentatge al llarg de l'etapa.
- Centrada en el desenvolupament i la consolidació de les competències bàsiques.

Es posarà especial cura en el caràcter formatiu de l'avaluació. Per això és necessari:

- Que els alumnes coneguin prèviament els objectius i els criteris d'avaluació de les activitats que realitzen.
- Que els alumnes rebin un retorn qualitatiu dels resultats obtinguts que afavoreixi l'autoregulació de l'aprenentatge.
- Diversificar les activitats i els instruments d'avaluació incorporant-hi mecanismes d'autoavaluació, coavaluació i heteroavaluació.

5.2. Indicadors de progrés

A continuació descrivim els indicadors de progrés de cadascun dels objectius:

OBJECTIU 1: MILLORAR ELS RESULTATS EDUCATIUS

- Augmentar el nivell alt i mitjà-alt dels resultats de les proves de Competències Bàsiques.
- Augmentar el percentatge d'alumnes de 6è amb valoració satisfactòria (AE i AN) de l'àmbit digital.

OBJECTIU 2: MILLORAR LA COHESIÓ SOCIAL

- Augmentar el valor de satisfacció global de l'equip docent.
- Millorar la percepció dels alumnes en relació al clima de convivència a l'aula i al pati.
- Augmentar la valoració global de les famílies del centre.
- Increment de la mitjana dels indicadors de procés d'una determinada estratègia.

6. ACTUALITZACIÓ

S'han incorporat al PEC modificacions derivades de les concrecions del Projecte de Direcció.

7. APROVACIÓ I DIFUSIÓ

Formulació del Projecte Educatiu: 28 de febrer de 2020

- Claustre: 2 de març de 2020
- Consell escolar: 12 de març de 2020

Aprovació de la Directora: Marta Armengol Andrés

Un cop aprovat es fa públic a la web del centre.