

 Generalitat de Catalunya
Departament d'Educació
Escola Joan Maragall

P rojecte E ducatiu C entre



PEC

Projecte Educatiu de Centre

ESCOLA JOAN MARAGALL

DOCUMENT EN PROCÉS D'ACTUALITZACIÓ

El contingut d'aquest document pot divergir de l'estat actual del centre.
Tots els canvis han estat aprovats en Consell Escolar. Per a qualsevol dubte, consulteu l'equip directiu de l'escola.

Aprovat pel claustre el 18-2-2019

Aprovat pel consell escolar el 12-3-2019

INDEX:

Presentació	5
1.Funcions del PEC	6
2.Visió de centre	9
3. Característiques del centre	10
3.1-Identitat	10
3.2-Caràcter propi	11
4. Sistemes de participació i coordinació	14
5. Plantejaments educatius	15
5.1-Prioritats	15
5.2-Objectius educatius	15
6-Projectes de centre	17
6.1- Projecte lingüístic	17
6.2- Projecte Magnet	17
6.3- Apadrinament	21
6.4- Biblioteca de centre	21
6.5- Pla Català de l'Esport	21
6.6- Acord de Coresponsabilitat	21
6.7- Projecte Global Scholars	22
6.8- Agenda 21 Escolar	23
6.9- Centre formador d'alumnes practicants	23
6.10- Escola Nova 21	23
CONCRECIÓ I DESENVOLUPAMENT DEL PEC	
7. Currículum	26
7.1-Criteris d'organització pedagògica	26
7.2-El projecte curricular	28
7.3-L'avaluació i la promoció	28
8. Organització	29
8.1- Criteris que defineixen l'estructura organitzativa	29
8.2-Organigrama	29
8.3-Lideratge i equips de treball	31

9. Inclusió	32
9.1-Principis d'inclusió i cohesió	32
9.2-L'acollida	32
9.3-La diversitat	33
10. Convivència	33
11. L'orientació a la tutoria	34
11.1-Objectius	34
11.2-Pla d'acció tutorial	34
12. La participació	35
12.1-Objectius d'àmbit humà i de serveis	35
12.2-Òrgans de participació	36
12.3-Serveis escolars	39
12.4-Elaboració i actualització dels documents de gestió	40
13. L'avaluació interna	41
14. La projecció externa	43
14.1-Principis de servei i atenció al públic	43
14.2-La relació amb les famílies	43
14.3-Relacions amb institucions públiques	43
14.4-Relació amb els centres escolars	44
15. Atenció a la diversitat	45
16. Aprovació i difusió del PEC	46
16.1-Formulació	46
16.2-Aprovació	46
17. Annexos	46

PRESENTACIÓ

El curs 2018/2019 l'escola Joan Maragall actualitza el seu Projecte Educatiu de Centre fruit d'un treball conjunt dels diferents sectors de la Comunitat Educativa. Destaquem el compromís del nostre centre amb una educació de qualitat fonamentada en la formació integral dels nostres alumnes per tal d'oferir-los el màxim de possibilitats a nivell acadèmic, social i laboral.

Aquest document defineix la identitat i el caràcter propi del nostre centre, tenint en compte la nostra realitat dins el context socio-econòmic i cultural de les famílies i alumnes que en formen part.

Explicita els objectius, orienta l'activitat i té com a finalitat que el nostre alumnat assoleixi les competències bàsiques i en tregui el màxim aprofitament educatiu. Té la voluntat de garantir una tasca educativa coherent, coordinada, progressiva, i consensuada per part de tota la comunitat educativa de l'escola Joan Maragall.

Aquest, és un document viu que requereix la seva revisió i actualització periòdica atenent a les necessitats i circumstàncies del moment.

Desenvolupa i concreta en altres documents annexos:

- Les normes d'organització i funcionament del centre (NOFC)
- El Projecte lingüístic del centre (PLIC)
- El Projecte curricular del centre (PCC)
- El Pla d'acollida del centre.
- El Pla d'acció tutorial (PAT)
- La carta de compromís educatiu
- La Programació anual (PGA)
- El projecte de direcció (2015-19)

Aquests documents volen ser instruments útils i clarificadors sobre qui som i què pretenem a l'escola.

Són documents que s'han fet perquè concretin en quins punts estem d'acord sobre allò que representa educar i, al mateix temps, perquè esperonin a continuar en la nostra capacitat d'innovació i recerca constant, iniciada ja amb el projecte Magnet, Aliances a favor de l'èxit educatiu.

El primer Projecte Educatiu va ser elaborat durant el curs 1987-88. Posteriorment ha estat revisat i actualitzat. La primera revisió es va fer durant el curs 1995-96 i l'última durant el curs 1998-99 en el marc de l'avaluació interna del centre.

1.FUNCIONS DEL PEC

A. Planificació estratègica:

Servir com a document marc, és a dir, com a referència de qualsevol altre document de gestió de la vida escolar.

B. Coherència

Adaptar les diferents activitats del centre a les necessitats i les característiques socio - culturals i educatives de l'entorn i del centre.

C. Participació i coresponsabilitat.

Crear espais de negociació, afavorint una cultura de diàleg i de la presa de decisions consensuades, a fi d'augmentar el seu caràcter vinculant, comproment-nos en un model d'educació i gestió de tipus participatiu i democràtic.

D. Cultura avaluativa.

Propiciar un model d'autoavaluació, a través de diferents instruments desenvolupats i consensuats amb aquest objectiu, obtenint mesures quantitatives i sobretot qualitatives de l'eficàcia de les tasques formatives. Tot això amb l'objectiu d'eleva i millorar, tant els nivells acadèmics com la dimensió humana del procés d'ensenyament – aprenentatge.

E. Obertura a l'entorn

Possibilitar i facilitar la participació en les institucions escolars dels diferents agents externs e interns de la Comunitat Educativa.

F. Context

L'escola Joan Maragall és una escola de dues línies, que en el curs 2016-17 comença perdnt una línia de P-3, que forma part de la xarxa d'escoles públiques del Departament d'Educació de la Generalitat de Catalunya, de Lleida , dins la comarca del Segrià i en el barri de La Bordeta.

La població del municipi es situa al voltant dels 140.000 habitants.

Actualment i degut a la crisi econòmica que està patint el país, aquesta es veu afectada per canvis demogràfics constants.

El barri de la Bordeta situat al marge esquerre del riu Segre compta amb una població d'uns 13.000 habitants.

Separat del centre per dues vies fluvials, el riu Segre i el Canal de Seròs.

Els tres nexes d'unió amb el centre de la ciutat són : l'avinguda de les Garrigues , el nou vial que enllaça amb la N-II i l'enllaç amb el Pont de Prncep de Viana pel carrer Palauet.

Les famílies pertanyen a un nivell econòmic mitjà-baix i baix i en els darrers anys degut a l'arribada de famílies immigrants i a l'empitjorament de la situació econòmica global, la composició social del centre ha fet que aquest sigui considerat, des del maig del 2014, un centre d'alta complexitat i considerat de màxima complexitat en la darrera revisió el curs 2016-17.

La Bordeta disposa dels serveis següents :

Serveis privats :

- Un col·legi privat concertat : El Carme.
- Un club esportiu : el Sícoris.

Serveis públics :

- Tres escoles d'infantil i primària públiques : "Enric Farreny", " Parc de l'aigua i "Joan Maragall"
- Una escola pública d'educació especial: "L'Esperança"
- Un centre d'educació secundària: "Institut Maria Rúbies"
- Dos escoles bressol municipals.
- Una escola bressol privada.
- Camp de futbol municipal.
- Biblioteca pública.
- Pavelló poliesportiu.

- Centre d'Assistència Primària.
- Llar de jubilats.
- Tres farmàcies.
- Parròquia Sant Agustí.
- Piscines municipals.
- Serveis socials
- Residències d'avis.
- Associació de veïns de La Bordeta
- Associació cultural Bordeta.net

2. VISIÓ DE CENTRE



3. CARACTERÍSTIQUES DEL CENTRE

L'escola Joan Maragall és una escola pública d'educació infantil i primària que té al voltant de 300 alumnes i prop d'una trentena de mestres i altres professionals (TEI, TIS, i auxiliars d'educació especial).

Està ubicada en tres edificis.

Edifici central: compta amb dues plantes. On podem trobar secretària, direcció, consergeria, biblioteca, aula d'acollida, aula de música, aula d'anglès, aula d'informàtica, aula de audiovisuals, aula d'edició, despatxos de logopèdia i psicopedagogia, tutories, sala de mestres, lavabos, aules de P-4, i P-5 i aules de primària.

Edifici de P-3: aules de P-3, aula de psicomotricitat, aula d'informàtica i lavabos.

Edifici menjador-poliesportiu: menjador, cuina (cuina pròpia), vestuaris, gimnàs cobert, despatx de l'AMPA

Espais exteriors: Podem diferenciar tres espais.

- Espai d'infantil separat per una tanca de fusta per ús dels alumnes de P-3, P-4 i P-5. Compta amb sorral i diferents jocs infantils. Dins del mateix espai trobem l'hort escolar.

- Espai Pista central: disposa de pista poliesportiva, pati de terra i espais de jocs tradicionals pintats a terra. Aquest espai és d'ús dels alumnes de cicle mitjà i superior.

- Espai Menjador-gimnàs: disposa de pista poliesportiva, pista de terra i sorral. Aquest espai és d'ús dels alumnes de cicle inicial.

3.1 IDENTITAT

Principis rectors:

- L'escola es regeix pels principis rectors que marca l'article 2 de la LEC, Llei d'Educació 12/2009, de 10 de juliol.

- El respecte dels drets i els deures que es deriven de la Constitució, l'Estatut i la resta de la legislació vigent.

- La transmissió i la consolidació dels valors propis d'una societat democràtica: la llibertat personal, la responsabilitat, la solidaritat, el respecte i la igualtat.
- La universalitat i l'equitat com a garantia d'igualtat d'oportunitats i la integració de tots els col·lectius, basada en la coresponsabilitat de tots els centres sostinguts amb fons públics.
- El respecte de la llibertat d'ensenyament, la llibertat de creació de centres, la llibertat d'elecció de centres públics o altres centres que els creats pels poders públics, la llibertat de càtedra del professorat i la llibertat de consciència dels alumnes.
- El pluralisme.
- La inclusió escolar i la cohesió social.
- La qualitat de l'educació, que possibilita l'assoliment de les competències bàsiques i la consecució de l'excel·lència, en un context d'equitat.
- El conreu del coneixement de Catalunya i l'arrelament dels alumnes al país, i el respecte a la convivència.
- El respecte i el coneixement del propi cos.
- El foment de la pau i el respecte dels drets humans.
- El respecte i la preservació del medi ambient i el gaudir respectuós i responsable dels recursos naturals i del paisatge.
- El foment de l'emprenedoria.
- La coeducació i el foment de la igualtat real i efectiva entre dones i homes.
- L'afavoriment de l'educació més enllà de l'escola.
- L'educació al llarg de la vida.
- L'exclusió de qualsevol mena de proselitisme o adoctrinament.

3.2 CARÀCTER PROPI

Identitat: L'escola Joan Maragall és una escola depenent de la Generalitat de Catalunya. És un centre obert a tot tipus d'alumnes (atenció a la diversitat) amb edat i capacitat per rebre educació infantil i primària, sense discriminació per raó de sexe, raça, nacionalitat o creença.

Escola catalana: Utilitzem el català com a llengua pròpia i vehicular d'ensenyament i aprenentatge.

Pluralisme ideològic: L'escola no imposa cap ideologia política i respecta l'evolució normal dels alumnes. S'estimula en aquests el desenvolupament d'actituds, hàbits i valors morals, així com els valors democràtics, de solidaritat, diàleg i respecte als altres.

Els mestres hem de poder donar una resposta sincera i personal si els alumnes la demanen, sense que això pressuposi cap tipus d'adoctrinament.

Aconfessionalitat: La nostra escola és aconfessional respecte de totes les religions, per tant no es prendran posicions religioses ni atees, sinó de total respecte envers les creences de tots els membres de la comunitat educativa. Estarem disposats a col·laborar amb les famílies dins del marc creat per la Constitució i les Lleis que la desenvolupen.

Coeducació: L'escola rebutja tot tipus de marginació per raó de sexe, per la qual cosa orientarà les activitats cap a una educació per a la igualtat.

Escola inclusiva: L'escola porta a terme la integració de tots els alumnes, amb deficiències sensorials, psíquiques i/o motores, i d'alumnes amb problemàtiques familiars d'adaptació social, i de cadascun d'ells per la seva inherent diversitat individual, a les aules ordinàries.

Pretenem educar en l'acceptació d'un món plural i en el respecte a les persones sense fer distincions per raons de sexe, condició social, creences religioses o polítiques, ni de les característiques personals.

Línia pedagògica: La nostra escola imparteix l'ensenyament d'educació infantil i educació primària i col·labora en el desenvolupament equilibrat de la personalitat de l'alumnat en un àmbit humà de respecte a la persona, de llibertat, de col·laboració i de responsabilitats compartides. Potenciem, sobretot, l'atenció a aquells alumnes que més ho necessiten ja sigui per raons familiars o bé en el seu procés d'ensenyament-aprenentatge (atenció a la diversitat).

L'ordre i la disciplina, que són necessaris per a la vida i el treball escolars, no són entesos ni com una rutina ni com la conseqüència de la coerció, ans al contrari, la tasca educativa de l'escola en aquest sentit es basa en el respecte mutu, en el diàleg, la col·laboració i la solidaritat.

Ensenyament personalitzat i de qualitat: Pretenem ensenyar a aprendre i a adaptar-se a la constant evolució social, potenciant l'aprenentatge significatiu.

Línia metodològica: Ensenyament actiu i innovador. Potenciem l'aspecte instructiu i fomentem l'experimentació i el descobriment.

Utilitzem metodologies globalitzadores sota el principi de FER-PENSAR I COMUNICAR.

Escola oberta a la participació: Valorem com a fonamental i promovem la participació activa dels nostres alumnes en les tasques d'aprenentatge i en les diferents activitats que els proposem. Fomentem tant el treball individual com en equip i cooperatiu. Facilitem que el professorat, pares, personal no docent i alumnes participin en la gestió i en activitats diverses del centre, segons la legislació vigent.

Escola democràtica: Volem que l'escola sigui un reflex de la societat actual, estimulant els valors d'una societat democràtica. La comunitat educativa pot donar la seva opinió personal sense adoctrinar.

Escola respectuosa amb l'entorn i compromesa amb el medi ambient: Treballem a favor de la sostenibilitat. Promovem la gestió correcta dels residus que es produeixen a l'escola i vetllem per optimitzar l'ús responsable dels recursos que tenim. Afavorim una mobilitat respectuosa i responsable dins i fora de l'escola.

L'escola conrea el coneixement del barri de La Bordeta i de la ciutat de Lleida, el nostre entorn proper i el patrimoni cultural propi, participant activament en les propostes educatives locals i municipals.

Visió crítica i investigadora: L'escola vol aconseguir que es valorin els fets amb una visió crítica, fomentant l'observació, la investigació, la reflexió, la formulació d'hipòtesis, l'autoavaluació i l'aprendre del propi error.

Oberta a les tecnologies per a l'aprenentatge i el coneixement (TAC): que dóna eines per utilitzar les TIC com a instrument de comunicació i d'aprenentatge de manera autònoma i responsable.

Educadora en valors universals: Educa per la Pau, la Solidaritat i el respecte als Drets Humans.

Sana i saludable: Afavoreix la salut física, psíquica, afectiva i social de l'alumnat i estimula conductes de prevenció.

4. SISTEMES DE PARTICIPACIÓ I DE COORDINACIÓ

Es procura la participació activa i responsable de tota la comunitat educativa: famílies, mestres, alumnes, personal no docent, ja que és un element formatiu bàsic.

a) El personal docent participa activament en la marxa del centre a través de:

- Exercir la docència i/o tutoria sobre el grup d'alumnes que tingui assignats.
- Participació activa en el Claustre.
- Participació en el Consell Escolar a través dels seus representants.
- Participació en el cicle corresponent.
- Participació com a Coordinadors de cicle i d'altres activitats que s'organitzin a nivell d'escola.
- Participació en les diferents comissions del centre.
- Essent membre electiu i elegible de l'Equip Directiu i del Consell Escolar.

b) La participació dels alumnes es desenvolupa de la manera següent:

- En els cicles inicial, mitjà i superior de primària els tutors/es, així com els especialistes, cercaran les fórmules de participació i col·laboració adients a l'edat i a la maduresa personal dels alumnes.

c) La participació de les famílies queda contemplada de la manera següent:

- Participació en el Consell Escolar a través dels seus representants.
- Participació com a membres de l'associació de pares i mares (AMPA).

d) La participació del personal no docent queda contemplada de la manera següent:

-Participació en el Consell Escolar a través dels seus representants.

5. PLANTEJAMENTS EDUCATIUS

5.1 PRIORITATS EDUCATIVES

El nostre objectiu principal és el d'oferir una educació integral que ajudi als nostres infants a esdevenir persones autònomes, crítiques i compromeses, que puguin participar de forma activa en el seu entorn i en la societat en general.

1. Acollir i respectar les identitats de tots els que hi formen part.
2. Potenciar i afavorir l'aprenentatge significatiu i competencial.
3. Afavorir l'ús de les tecnologies de la informació i la comunicació.
4. Fomentar el treball cooperatiu.
5. Potenciar el coneixement i el respecte de l'entorn més proper.
6. Fer el seguiment curricular i personal o tutorial de cada alumne, en funció de les seves necessitats.
7. Treballar d'acord amb uns hàbits i normes que condueixin l'alumne cap a la seva autonomia personal.
8. Afavorir l'ús d'estratègies que permetin a l'alumne assolir el grau de seguretat afectiva i emocional que correspon al seu nivell maduratiu.
9. Fomentar en l'alumne una actitud curiosa, investigadora i crítica.
10. Potenciar la utilització de diferents llenguatges de comunicació: oral, escrit, matemàtic, corporal, musical, artístic i visual.

Aquests objectius es desenvolupen en estratègies i actuacions en el Pla Anual de cada curs i s'avaluen i es fan propostes de millora en la Memòria corresponent.

5.2 OBJECTIUS EDUCATIUS:

5.2.1 Millora dels resultats acadèmics.

1.- Atendre a la diversitat i promoure la inclusió de l'alumnat segons la línia d'escola, per afavorir el desenvolupament de les capacitats de cada nen/a d'acord amb les seves possibilitats des d'un enfocament personalitzat de l'aprenentatge.

- 2.- Aprofundir en les estratègies organitzatives i metodològiques per afavorir el procés d'ensenyament/aprenentatge de l'alumnat.
- 3.- Afavorir el desenvolupament de les competències bàsiques des de la globalització, especialment les comunicatives i matemàtiques.
- 4.- Desvetllar una competència plurilingüe i pluricultural.
- 5.- Utilitzar totes les eines al nostre abast i, amb especial èmfasi, les noves tecnologies.

5.2.2 Millora de la cohesió social.

- 1.- Potenciar la participació de l'alumnat en la vida del centre.
- 2.- Vetllar per minimitzar els conflictes personals a tots els nivells.
- 4.- Potenciar la participació de les famílies en la vida del centre.
- 5.- Mantenir i millorar la relació i col·laboració del centre amb els altres centres educatius i altres entitats del barri, fomentant des de la participació activa, vincles sòlids que permetin contribuir a la dinamització social i cultural del barri i la ciutat.

5.2.3 Actualització de la documentació del centre.

- 1- Revisar i mantenir la documentació del centre actualitzada.
- 2- Donar transparència i publicitat als documents de centre.

6. PROJECTES DE CENTRE

6.1 EL PROJECTE LINGÜÍSTIC

El Projecte Lingüístic de l'escola és un document en el que s'especifica el tractament, l'ús i el procés que seguim per tal que els alumnes assoleixin les destreses bàsiques necessàries per utilitzar les llengües com a vehicle de comunicació, i, per tant, el procés d'ensenyament – aprenentatge de les diferents llengües que impartim: català, castellà, francès (al cicle superior) i anglès a partir de P-5.

ANNEX1

6.2 EL PROJECTE MAGNET

El programa Magnet. Aliances per a l'èxit educatiu va néixer per donar resposta a la necessitat d'equilibrar la composició social dels centres educatius, introduint pràctiques innovadores que permetin millorar la qualitat i l'equitat. Es tracta d'un programa que la Fundació Jaume Bofill ha impulsat amb la col·laboració del Departament d'Educació de la Generalitat de Catalunya i l'Institut de Ciències de l'Educació de la Universitat Autònoma de Barcelona (UAB), juntament amb el suport del Consorci d'Educació de Barcelona i els Ajuntaments de Lleida i Sabadell. Inspirat en l'experiència de les Magnet Schools dels Estats Units, el programa acompanya els centres educatius en el desenvolupament d'un projecte en aliança amb una institució d'excel·lència. Aquesta aliança ha de permetre al centre desenvolupar un projecte educatiu innovador, de qualitat, atractiu, que tingui magnetisme i que es converteixi en un projecte de referència en el seu territori, tant per a les famílies com per a la comunitat educativa. Les institucions que hi participen són institucions de referència en un camp de coneixement específic (ciència, tecnologia, art, comunicació audiovisual, etc.) que tenen un compromís educatiu amb la societat i una gran capacitat de transferir innovació i coneixement. Però, com fer una aliança que ajudi a enfortir el projecte de centre i a millorar la seva capacitat d'atracció? Des del programa Magnet hem considerat que era tan important tenir cura de la imatge externa, la marca i els elements i les estratègies de comunicació del centre educatiu, com la millora educativa per poder oferir un projecte innovador i de qualitat, que faci que les famílies hi

matriculin els fills. L'aliança amb la institució, per tant, té un doble rol: ser un reclam perquè les famílies s'interessin pel centre, però sobretot, ser una palanca de canvi per a desenvolupar-hi unes estratègies educatives i organitzatives més innovadores. Per a introduir aquestes estratègies, el programa ha comptat amb un equip de formadors que han acompanyat aquests centres educatius durant quatre anys. Aquest assessorament ha estat clau perquè els claustres d'aquests centres comptessin amb un espai per a compartir inquietuds i construir junts un nou projecte de centre sòlid i il·lusionador. Cal dir, però, que sense la voluntat de canvi dels claustres i dels equips directius el projecte no hauria estat possible.

Els nostres partners: Iniciem el projecte amb Magical, UDL Facultat de ciències de l'educació i incorporem per al darrer curs el grup comunicatiu SEGRE.

Els nostres principis metodològics:

1- L'alumne és un subjecte actiu en el seu procés d'aprenentatge:

És algú que pensa, intueix i actua. Té interpretacions i representacions pròpies sobre la realitat.

És capaç de regular els seus aprenentatges a partir de l'autoavaluació. Es pot il·lusionar tot aprenent.

2-Aprendre és investigar deliberant:

El punt de partida és allò que els alumnes pensen, saben, imaginem i/o relacionem amb els temes sobre els quals decideixen treballar. Es plantegen interrogants o problemes vinculats a la realitat i a la vida dels infants obrint noves perspectives o responnent a les seves inquietuds. L'autenticitat i el significat d'allò que s'estudia i s'aprèn és fonamental. Es promouen els processos d'investigació i recerca col·laborativa a partir de la formulació de preguntes clares, entenedores i rellevants per a l'alumnat que els permetin cercar, seleccionar i interpretar la informació així com provar, experimentar, imaginar i crear, individualment i col·lectivament.

3-El currículum es treballa de forma competencial:

Els continguts curriculars es connecten a l'entorn, a la realitat i a l'àmbit temàtic de la institució (en el nostre cas amb el llenguatge audiovisual) de

manera que s'afavoreix un aprenentatge significatiu i profund. Les àrees curriculars s'interrelacionen i els continguts es treballen transversalment. Els continguts curriculars són el mitjà necessari per desenvolupar competències bàsiques en l'alumnat.

4-Els processos d'aprenentatge articulen pensar, fer i comunicar:

L'aprenentatge està vinculat a processos de presa de consciència. Aprenem fent, reflexionant sobre el que fem i revisant el que sabem fer. Donem valor a la relació i la interconnexió existent entre aquests tres dinamismes bàsics: **fer, pensar i comunicar.**

5-El professor o el mestre esdevé un estratega, un facilitador i un acompanyant en els processos:

Professorat i mestres, sense confondre's amb l'alumnat, investiguen amb els seus alumnes procurant transformar l'aula en una comunitat de persones amb criteri que indaguen conjuntament. El professor esdevé algú que intervé i guia els processos de construcció de coneixement, valors, normes i de creació d'una identitat d'aprenent. Es trenca amb la linealitat tradicional en què el professor explica i els alumnes escolten.

UN EXEMPLE:

Els alumnes de tercer de l'escola Joan Maragall reben un vídeo de tres estudiants franceses que volen anar a estudiar a fora i que, mig en francès mig en català, els plantegen la necessitat que tenen de conèixer diferents països, la seva llengua i els valors culturals que tenen. Cal donar una resposta a la necessitat i els alumnes de seguida s'engresquen i organitzen una recerca d'informació, començant per l'entorn més proper a cada infant: on viu?, com és? com són els integrants de la seva família? Però de seguida sorgeixen altres preguntes, com: quins són els orígens de la seva família? La cerca d'informació es va ampliant a aspectes com la gastronomia, la música i les danses, els personatges importants, edificis significatius, jocs, festes, el paisatge, la llengua..., tant d'aquí com dels països d'origen de les famílies dels infants. La posada en comú de tota aquesta informació comporta situar en la geografia cada una de les procedències i, per mitjà de Google Maps es fa un viatge virtual tant pels carrers de Lleida com per algunes ciutats dels països de procedència dels familiars dels alumnes. Finalment s'elabora entre tot el grup

un mapamundi per situar aquests països d'origen. Així mateix, els alumnes prenen consciència de la diversitat lingüística d'aquests països, i construeixen un arbre de les llengües, on cada fulla conté una paraula en una llengua diferent. L'activitat permet integrar el treball que es fa des de l'àrea de plàstica i, a més, enllaçar-lo amb l'estació que s'està vivint, la tardor.

Finalment, s'organitza tota aquesta informació i s'elabora un vídeo de resposta, en què els infants sintetitzen i comuniquen la resposta a les noies franceses. Els infants fan diversos assaigs i després s'enregistren els uns als altres, aprenent així les nocions bàsiques per enregistrar i editar un vídeo i fer servir l'efecte chroma per anar posant imatges de fons de cada país darrere dels infants que parlen. Però, sobretot, aprenen a exposar en veu alta els seus treballs, fent atenció al volum de la veu, la pronunciació, la vocalització i la postura del cos davant la càmera i els altres companys. L'audiovisual realitzat s'envia a les noies franceses, que finalment fan una visita de retorn als infants per parlar amb ells, establir un vincle de caire afectiu i agrair-los la feina feta, la qual cosa servirà per donar valor i significat a l'aprenentatge.

Per a més informació: Article al web de l'escola

<http://agora.xtec.cat/escjoanmaragall/les-franceses/>

ESCOLA JOAN MARAGALL: UN CENTRE QUE APRÈN

Considerem l'escola una organització intel·ligent que té la capacitat de transformar-se, reinventar-se i adaptar-se de forma permanent, que és capaç d'aprendre dels seus errors i de configurar-se de manera diferent a com era en un moment determinat. És flexible en la seva organització facilitant l'aprenentatge de nous procediments i noves respostes davant els reptes que s'originen. Es fonamenta en el desenvolupament professional de les persones que la integren i en la capacitat per incorporar noves formes de fer i treballar. Considerem l'aprenentatge com a element central per a fer front als nous desafiaments.

6.3 APADRINAMENT LECTOR

És un projecte que duen a terme conjuntament entre el/les alumnes de diferents cicles d'educació primària i els d'educació infantil.

Les sessions es realitzen un dia a la setmana en l'espai de lectura de 9h a 9,30h., amb l'objectiu de dinamitzar l'aprenentatge de la lectura, amb la creació de contextos significatius d'aprenentatge i d'establir vincles afectius entre els nens i nenes dels diferents cicles.

6.4 BIBLIOTECA

El projecte de la biblioteca pretén fomentar la lectura en l'alumnat del nostre centre a partir de diferents activitats educatives i de l'organització de la biblioteca escolar com un espai d'aprenentatge.

Es potencia:

-Afavorir el gust per la lectura i l'hàbit lector mitjançant: biblioteques d'aula, racons de biblioteca, préstec setmanal de llibres a l'hora de l'esbarjo, espais de lectura, obertura de la biblioteca a l'hora del pati, apadrinament lector i parelles de lectura,...

-Buscar estratègies metodològiques per millorar la comprensió lectora: lectures en grup, lectures individuals, projectes, tallers, racons, contes explicats, ...

6.5 PLA CATALÀ DE L'ESPORT

El Pla Català de l'Esport a l'Escola pretén posar a l'abast de tot l'alumnat la pràctica d'activitats físiques i esportives i aprofitar el gran potencial d'aquestes activitats per contribuir a la formació personal i cívica dels nostres infants.

Considerem important fomentar la pràctica de l'esport com a hàbit saludable i de cura del propi cos, així com la participació en d'algun esport com a ús del temps de lleure.

6.6. ACORD DE CORESPONSABILITAT

El curs Durant el 2014-15 signem amb el Departament d'Educació un Acord de Corresponsabilitat i el continuem per al període 2015-19 lligat amb el Projecte de Direcció. Aquest acord i l'eina informàtica que ens facilita ens ha permès posar ordre i donar presència a moltes accions que ja es realitzaven a

l'escola i que hem anat incorporant al llarg dels cursos rel de la reflexió pedagògica que ens ha comportat el projecte Magnet i la línia d'innovació pedagògica engegada. L'acord ens suposa una bona eina de treball a l'hora de marcar-nos objectius a curt i a llarg termini i marcar els indicadors d'avaluació així com l'anàlisi dels resultats .

6.7. PROJECTE GLOBAL SCHOLARS

Global Scholars és un programa internacional d'intercanvi digital per a estudiants d'entre 10 i 13 anys que treballem a les aules amb parells internacionals que representen 8 a 10 ciutats geogràficament diverses, els alumnes segueixen un currículum compartit sobre un tema mundial important. Al final de cada unitat, els alumnes creen i comparteixen un projecte digital com ara un vídeo, un lloc web o una infografia. Els projectes digitals permeten als alumnes aplicar el seu aprenentatge des de la unitat, ja que es converteixen en solucionadors de problemes actius i construeixen textos digital. Els estudiants veuen projectes de diferents ciutats per aprendre sobre altres idees i perspectives i per proporcionar comentaris als seus companys. També és una oportunitat d'aprenentatge internacional per als professors. Els mestres participen en cinc desenvolupaments professionals a través de videoconferència durant tot l'any. Aquestes sessions inclouen formació sobre el contingut de cada unitat curricular, digitals per a projectes d'estudiants i temes pedagògics rellevants. Els professors reben accés al saló de professors en línia amb materials curriculars, taules de discussió, recursos addicionals i l'oportunitat de col·laborar amb altres educadors participants.

Els objectius principals són:

- Respecte a la diversitat
- Comprensió cultural
- Coneixements globals del món
- Alfabetització digital
- Habilitats comunicatives: listening, speaking, reading and writing
- Pensament crític
- Autonomia personal davant les tasques.

6.8. AGENDA 21 ESCOLAR

L'Agenda 21 és un pla per actuar en favor del desenvolupament sostenible.

Cada cop som més gent que ens adonem que no podem gaudir d'una societat i una economia sana a costa de la pobresa d'altres i la degradació de l'entorn, i que cal trobar un equilibri entre la protecció del medi, el progrés econòmic i el benestar social.

Per tal d'aplicar al nostre nivell les propostes de l'Agenda 21 global, a l'escola tenim un hort escolar, fem recollida selectiva tant a les aules com al menjador, recollida de piles, bateries...

6.9 CENTRE FORMADOR D'ALUMNES APRENENTS

El claustre, dins el marc de convenis de col·laboració entre el Departament d'Educació i les universitats, és sensible i conscient de la necessitat de contribuir a la professionalització de la docència i permetre als estudiants universitaris aplicar i complementar els coneixements adquirits en la seva formació acadèmica.

La formació amb aquells professionals que exerceixen la professió escollida per l'estudiant requereix un compromís de tots els agents implicats i una bona coordinació, de la qual se'n derivarà un benefici per a tots, per a l'estudiant, per al centre formador i per a la universitat.

6.10 ESCOLA NOVA 21: Som una escola compromesa amb el canvi

Escola Nova 21 proposa una transformació del sistema educatiu per tal que s'actualitzi, adoptant plenament un propòsit dirigit a desenvolupar competències per a la vida en el nostre context històric i unes pràctiques d'aprenentatge fonamentades en el coneixement existent de com les persones aprenem. L'objectiu final és que tot infant, independentment del seu context i condicions, pugui gaudir en qualsevol centre del Servei Educatiu de Catalunya d'experiències d'aprenentatge empoderadores i rellevants que li permetin desenvolupar el seu projecte de vida amb dignitat, sentit i benestar. Aquesta horitzó comú d'actualització es concreta en el que s'ha anomenat "marc d'escola avançada", una referència que possibilita molts models i projectes diferents però que tenen en comú quatre eixos interconnectats i

interdependents: un propòsit educatiu que doni resposta als reptes actuals, unes pràctiques basades en el coneixement existent, i una avaluació i organització al servei de l'aprenentatge.

CONCRECCIÓ I DESENVOLUPAMENT DEL PEC

7. EL CURRÍCULUM

És el conjunt de competències bàsiques, objectius, continguts, mètodes pedagògics i criteris d'avaluació que treballem en cadascuna de les etapes educatives per tal de garantir el nivell acadèmic adient per poder accedir a la següent etapa educativa amb èxit.

7.1 CRITERIS D'ORGANITZACIÓ PEDAGÒGICA

L'escola està organitzada en dues etapes educatives, l'etapa d'educació infantil, compresa dels 3 als 6 anys, i l'etapa d'educació primària, compresa entre els 6 i els 12 anys.

L'etapa de primària es distribueix en tres cicles de dos cursos cada un: el cicle inicial, el cicle mitjà i el cicle superior. L'etapa d'infantil es considera un cicle dividit en tres nivells: P3, P4 i P5.

a) Per a l'organització pedagògica el centre segueix els següents criteris:

- Compliment del currículum establert en els decrets a través dels quals s'estableix l'ordenació dels ensenyaments.
- Integrant els coneixements amb l'aprenentatge competencial.
- Potenciant la funcionalitat dels aprenentatges i l'experimentació.
- Promovent l'autonomia personal (treball cooperatiu, autoregulació del propi procés d'aprenentatge).
- Priorització i seqüenciació ordenada dels continguts, tenint en compte la transferència dels coneixements entre les diferents àrees.
- Sistematització d'alguns continguts concrets amb estratègies específiques (estratègies de càlcul mental i de resolució de problemes, grafomotricitat, expressió oral, escrita i el treball ortogràfic a partir de primària)
- Flexibilitat horària per a la realització de projectes (Treball per Tasques) i altres treballs cooperatius amb metodologies diverses, respectant els mínims curriculars establerts per cada nivell.
- Distribució d'hores lectives per àrea en funció de les necessitats del centre detectades en les avaluacions realitzades, respectant sempre les hores mínimes establertes en els decrets.

- Inclusió, dins l'horari lectiu, d'una hora setmanal per poder dur a terme els objectius del pla de tutoria i l'àrea curricular sobre els valors cívics i socials.
- Mesures adequades per a l'atenció a la diversitat.

La distribució de les àrees en l'horari lectiu dels alumnes de cada etapa es fa respectant les hores mínimes i les hores de lliure disposició que estableix l'ordenació dels ensenyaments de l'educació primària i de l'educació infantil respectivament, i es modifiquen si es creu convenient. Cada curs es revisen, s'actualitzen les programacions de les diferents àrees i es fan les adaptacions oportunes amb l'objectiu de millorar els resultats acadèmics dels nostres alumnes.

De manera transversal es treballen determinats temes, com la convivència, l'educació emocional, l'educació viària, temes de salut, i actituds de respecte envers el medi ambient.

El centre treballa amb la metodologia de projectes centrada en l'àrea de coneixement del medi i reforçada amb la competència digital.

A l'escola també treballem projectes compartits entre alumnes de diferents nivells i etapes educatives, com ara l'activitat de l'apadrinament lector i el projecte dels esmorzars saludables.

Es realitzen experiències educatives que comporten compartir activitats internivells i que potencien el coneixement dels alumnes entre ells i la convivència, com ara mostres de projectes i exposicions orals de projectes.

b) El nostre entorn d'aprenentatge es fonamenta en els 7 principis de l'aprenentatge:

- L'alumnat és el centre de l'aprenentatge.
- L'aprenentatge és un procés de naturalesa social.
- Les emocions són part integral de l'aprenentatge.
- L'aprenentatge ha de tenir en compte les diferències individuals.
- L'esforç amb sentit és clau per l'aprenentatge.
- L'avaluació continuada afavoreix l'aprenentatge.
- Aprendre és construir connexions horitzontals entre àrees de coneixement.

Considerem important “*repensar allò que s’ensenya, com s’ensenya i com s’avalua*”. El nostre desplegament curricular, les metodologies i l’avaluació han de ser coherents amb aquest coneixement.

7.2 EL PROJECTE CURRICULAR

La concreció dels continguts que es treballen a cada nivell es troben en el mapa de mínims que vam realitzar tot el Claustre “Projecte Curricular del Centre”.

Annex:2.

7.3 L’AVALUACIÓ I PROMOCIÓ

L’avaluació regula tot el procés d’ensenyament i aprenentatge. També és una eina de revisió i reflexió de la pràctica docent.

El procés de l’avaluació es comparteix amb l’alumnat per tal de fer-lo participi i protagonista del propi procés d’aprenentatge.

Serveix per conèixer els resultats de l’aprenentatge (avaluació sumativa), per regular les dificultats i conèixer els avenços dels alumnes en el procés d’aprenentatge (avaluació formativa) i per afavorir que l’alumnat vagi aprenent a autoregular-se.

El resultat de l’avaluació final de cada nivell permet a l’equip docent, en junta, tenir informació per prendre decisions sobre la promoció de l’alumne al nivell següent. Les decisions, de no promoció, es prenen promovent l’acord amb la família i seguint els criteris establerts de promoció de l’alumnat, amb la supervisió de la Inspecció

8. L'ORGANITZACIÓ

8.1 CRITERIS QUE DEFINEIXEN L'ESTRUCTURA ORGANITZATIVA.

En l'organització del centre s'apliquen els principis d'eficàcia, eficiència, funcionament integrat, gestió descentralitzada, flexibilitat, participació de la comunitat educativa i compromís de les famílies en el procés educatiu.

8.2 ORGANIGRAMA

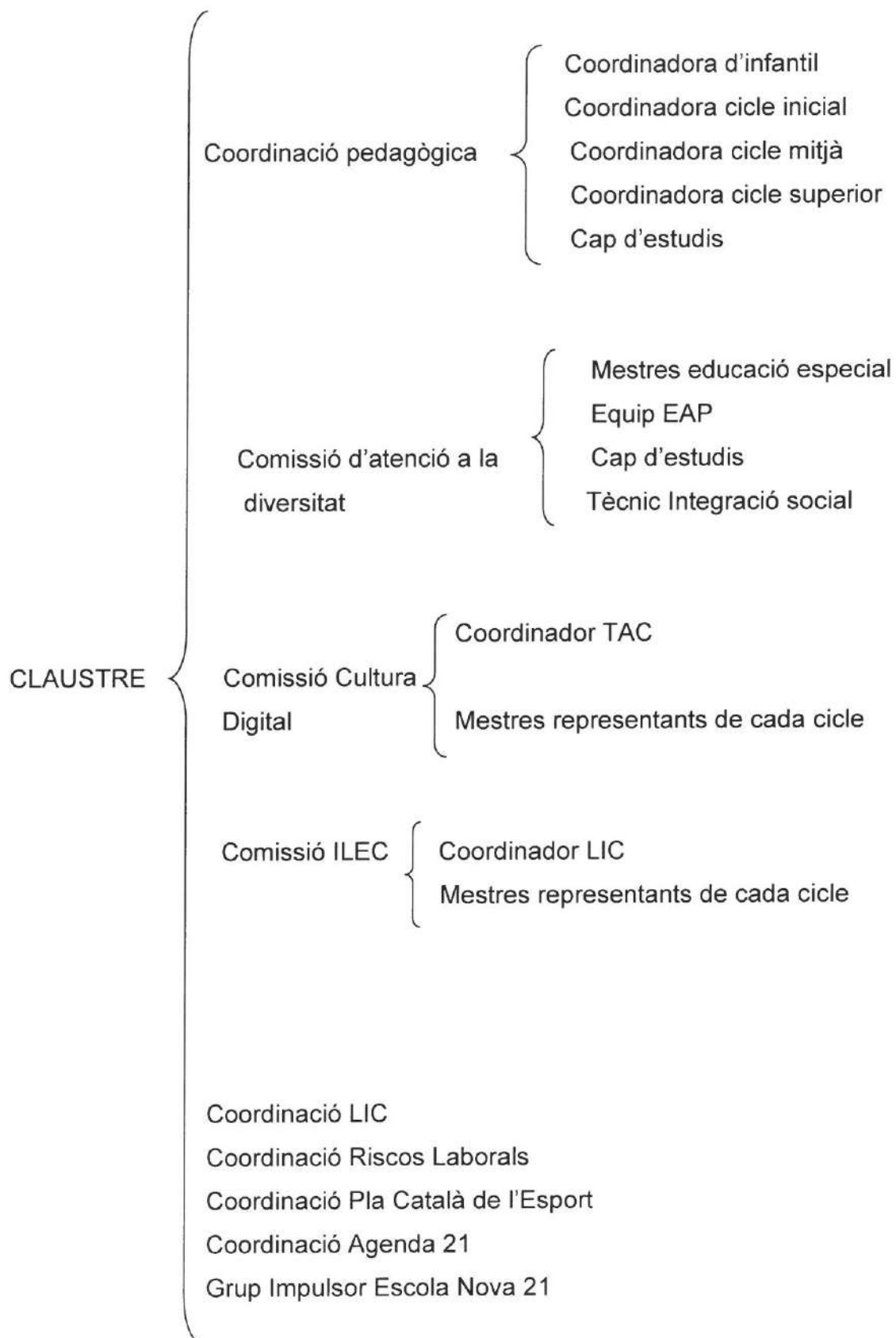
En el nostre centre l'estructura organitzativa es concreta en els següents òrgans de govern, coordinació i participació:

Equip directiu {
 Directora
 Secretari
 Cap d'estudis

Consell Escolar {
 Presidenta
 Secretari
 Cap d'estudis
 Representants de pares/mares
 Representants de mestres
 Representants del PAS
 Representants de l'AMPA
 Representants de l'Ajuntament.

Comissions del Consell Escolar {
 Permanent
 Convivència
 Econòmica

Pares i mares {
 Associació de pares i mares d'alumnes (AMPA)
 Junta de l'AMPA



8.3 LIDERATGE I EQUIPS DE TREBALL

El lideratge pedagògic i funcional del centre l'assumeix l'equip directiu juntament amb la coordinació pedagògica i el fa extensiu als diferents equips de treball, fomentant la participació de tota la comunitat educativa. Aquest lideratge queda determinat en el PEC a llarg termini, pel Projecte de Direcció a mig termini i es concreta cada any en el Pla Anual.

El professorat del centre forma part del claustre i s'organitza pedagògicament de la següent manera:

8.3.1 Coordinació de cicle: En forma part tot el professorat, tutores i especialistes, que imparteix classe dins el mateix cicle. Un dels membres exerceix les tasques de coordinació.

8.3.2 Coordinació pedagògica: En forma part l'equip directiu (cap d'estudis) i les coordinadores de cada cicle.

8.3.3 Comissions de treball: Grups de treball amb un objectiu concret. Els/les mestres que formen aquestes comissions queden recollits en el Pla Anual de cada curs.

9. INCLUSIÓ

L'escola es regeix pels principis rectors de cohesió social i d'educació inclusiva i dona atenció educativa a tot l'alumnat prestant atenció especial en aquell alumnat que pot manifestar dificultats a causa de les seves condicions personals i/o socials.

L'escola pren en consideració els elements curriculars, metodològics i organitzatius per aconseguir la participació de tots els alumnes en l'entorn escolar.

9.1 PRINCIPIS D'INCLUSIÓ I COEDUCACIÓ

- a) **Inclusió:** El centre està obert a tot l'alumnat.
- b) **Normalització:** L'atenció dels alumnes amb necessitats educatives especials (NESE) es duu a terme amb els recursos de què disposa el centre i en els contextos ordinaris, sempre que sigui possible.
- c) **Personalització:** Tothom és igual, però cadascú d'acord amb les seves característiques personals que cal respectar i valorar.
- d) **Igualtat d'oportunitats:** per a l'aprenentatge i la participació: Es possibilita a tot l'alumnat la participació en activitats ordinàries.
- e) **Atenció educativa de proximitat:** Poder rebre l'atenció educativa en un centre proper a l'entorn on viu.
- f) **Participació i coresponsabilitat:** Tota la comunitat educativa està compromesa per tal d'afavorir la inclusió escolar i social.
- g) **Coeducació:** Es valora l'experiència, les aptituds i l'aportació social i cultural de les persones, sense estereotips sexistes i sense actituds discriminatòries.

9.2 L'ACOLLIDA

El centre organitza actuacions per tal de garantir que les persones que formen part de la comunitat educativa en coneguin el funcionament general, se sentin ben rebudes i s'hi adaptin tot respectant les normes de convivència establertes.

El Pla d'Acollida recull totes les actuacions que l'escola organitza per tal d'acollir bé als alumnes, les famílies, als mestres nous, substituïts i alumnes en pràctiques que s'incorporen al centre.

Annex 3 (Pla d'acollida)

9.3 LA DIVERSITAT

L'atenció a les necessitats educatives de tots els alumnes es regeixen pels principis d'inclusió.

CRITERIS QUE ORIENTEN L'ATENCIÓ A LA DIVERSITAT

Correspon a la Comissió d'Atenció a la Diversitat (CAD) la concreció de criteris i prioritats per a l'atenció a la diversitat dels alumnes, l'organització, l'ajustament i el seguiment dels recursos de què disposa el centre, i de les mesures adoptades, el seguiment de l'evolució dels alumnes amb necessitats educatives especials i específiques i la proposta de plans individuals o adaptacions curriculars pels alumnes que ho requereixin.

10. LA CONVIVÈNCIA

10.1 CONVIVÈNCIA I RESOLUCIÓ DE CONFLICTES

Convivre significa viure plegats i en bona relació. L'escola educa en els valors de la pluralitat, el respecte a la diferència, la participació democràtica, la inclusió social, a la igualtat de possibilitats, la gestió positiva del conflicte i la cultura del diàleg.

S'utilitza la mediació com un procés de gestió positiva de conflictes. S'intenta arribar a un acord cooperatiu i consensuat entre les dues parts. Els conflictes ajuden a madurar i a créixer i formen part de la vida de totes les persones.

Els principis generals que guiaran l'actuació del centre a l'hora d'aplicar el règim disciplinari de l'alumnat seran els que es contempen a la normativa vigent i la concreció en quant a les actuacions estan recollides a les Normes d'Organització i Funcionament del Centre (NOFC).

ANNEX 4 (NOFC)

11. L'ORIENTACIÓ A LA TUTORIA

11.1 OBJECTIUS DE L'ORIENTACIÓ I EL SEGUIMENT DE L'ALUMNE.

L'orientació educativa té per finalitat contribuir al desenvolupament personal i social de l'alumnat en els aspectes intel·lectuals, emocionals i morals, d'acord amb la seva edat.

Aquesta comporta el seguiment individual i col·lectiu de l'alumnat per part de tot el professorat, amb la implicació de les famílies i ha de permetre a l'alumnat assolir una maduresa en el seu procés de formació personal i integració en la societat.

11.2 PLA D'ACCIÓ TUTORIAL

L'acció tutorial estableix els mecanismes per garantir que els professors o els mestres/tutors facin un seguiment individual del procés educatiu de cada alumne i el seguiment col·lectiu del grup classe.

També ha de garantir la coordinació de tots els/les professors/es que intervenen en un grup classe i ha d'afavorir les línies de comunicació amb les famílies.

El Pla d'Acció Tutorial (PAT) és el document que té l'escola per donar coherència a l'acció tutorial del centre i recull les accions educatives compreses en els diferents àmbits de treball i en els agents següents:

- 1- ÀMBIT 1: tutor/ alumne
- 2-ÀMBIT 2: tutor/ grup-classe
- 3-ÀMBIT 3: tutor/ famílies
- 4-ÀMBIT 4: tutor/ centre i equip de mestres

Es té en compte la Carta de Compromís educatiu on s'especifiquen els drets i els deures que tenen les famílies envers l'escola, i l'escola envers les famílies.

ANNEX 5 (Pla d'acció tutorial)

ANNEX 6 (Carta de compromís)

12. LA PARTICIPACIÓ

L'escola es defineix com una comunitat en la qual tots els seus membres participen de manera organitzada, coordinada, responsable i constructiva en qualsevol de les tasques organitzatives, administratives o educatives que té assignades, assumint el diàleg com a base de la convivència i la informació com a mitjà per aconseguir aquesta participació.

Per tal que la participació sigui un fet s'estableixen diferents òrgans de participació que recullen informacions, opinions, línies d'actuació que faciliten la presa de decisions consensuades. Per això es distribueixen les funcions i les responsabilitats.

12.1 OBJECTIUS D'ÀMBIT HUMÀ I DE SERVEIS. MECANISMES DE PARTICIPACIÓ.

1.- Establir vies de comunicació efectives de pares, alumnes i professors, desenvolupant i utilitzant instruments eficaços per aquesta comunicació.

2.- Afavorir al màxim la relació família-escola i la participació d'aquestes en la dinàmica del centre.

3.- Potenciar la bona convivència entre tots els estaments escolars.

4.- Potenciar la formació permanent del professorat a través de l'assistència a cursos, seminaris i assessoraments que es facin en el centre, a través d'intercanvis i contactes amb altres institucions, centres, visites a escoles, conferències...

5.- Mantenir i vetllar per l'ús i funcionament correcte dels serveis que ofereix l'escola (menjador, acollida matinal, activitats extraescolars) i potenciar un estret lligam i coordinació entre l'aprenentatge reglat i aquests serveis.

6.- Dinamitzar el funcionament i responsabilitat del Consell Escolar per tal que esdevingui un veritable òrgan de decisió i gestió del centre.

7.- Afavorir el bon funcionament del personal de l'ajuntament (neteja i manteniment).

8.- Afavorir la comunicació i el diàleg entre tots els/les mestres de l'escola mitjançant claustres, reunions de nivell, cicle o qualsevol altre tipus de reunió.

9.- Afavorir les relacions entre el centre i l'entorn sociocultural que l'envolta.

10.- Establir relacions de coordinació i col·laboració amb la resta de centres de primària del nostre municipi, així com instituts, escoles bressol i altres institucions educatives i administratives.

11.- Coordinar-se amb aquells centres o organismes que atenen algun alumne/a nostre.

L'equip directiu estableix els mecanismes adients per afavorir la participació de les famílies. Reunions periòdiques amb l'AMPA i reunions d'inici de curs, entrevistes i activitats que es considerin pertinents i oportunes.

Pel que fa a la resta de la comunitat educativa, la seva participació es canalitza a través dels seus representants al Consell Escolar o bé directament fent arribar les demandes, suggeriments o propostes a l'equip directiu.

La Carta de compromís educatiu és una eina que té l'escola per potenciar la comunicació, la participació, la implicació, el compromís i la coresponsabilitat entre el centre i les famílies en l'educació dels nens i les nenes. Els continguts de la carta de compromís són aprovats pel Consell Escolar i es revisa i s'actualitza periòdicament en els terminis que acordi el centre.

12.2 ÒRGANS DE PARTICIPACIÓ. ESTRUCTURA ORGANITZATIVA.

12.2.1 ÒRGANS UNIPERSONALS

Són òrgans unipersonals la Directora, la Cap d'Estudis i el Secretari. Aquests tres càrrecs, constitueixen l'Equip Directiu del centre.

L'equip directiu desenvolupa aquelles funcions que estan regulades específicament per la LEC (Llei d' Educació 12/2009, de 10 de juliol) i en el Decret 155/2010, de 2 de novembre, de la direcció dels centres educatius públics i del personal directiu professional docent .També aquelles altres que la pròpia normativa de funcionament del centre (NOFC) facin necessàries per aconseguir una escola oberta, activa i funcional que potenciï la línia metodològica del centre, a partir de les línies d'actuació establertes en el projecte de direcció.

12.2.2 ÒRGANS COL·LEGIATS

12.2.2.1. Consell escolar : És el màxim òrgan de participació i govern del centre, així com l'òrgan de programació, seguiment i avaluació general de les seves activitats. Hi són representats els diferents estaments que componen la comunitat educativa : professorat, personal d'administració i serveis, famílies i Ajuntament.

El nostre Consell Escolar està format per:

- La Directora, que n'és la Presidenta.
- La Cap d'Estudis.
- Sis mestres, elegides pel claustre de professors.
- Cinc mares, elegides pels pares/mares del centre.
- Una representant de l'AMPA, designada per aquesta associació.
- Una representant de l'Ajuntament.
- Un/a representant de serveis (PAS), elegit/da entre els membres d'aquest col·lectiu.

- El Secretària del centre, que actua com a Secretari del Consell, amb veu i vot.

El Consell Escolar es renova per meitat dels seus membres electors, cada dos anys.

Les funcions del Consell escolar són aquelles que venen regulades pel decret 102/2010, de 3 d'agost, d'autonomia dels centres educatius. (DOGC núm. 5686).

El Consell Escolar es reuneix preceptivament, dues vegades al curs i sempre que el convoqui la seva Presidenta o ho sol·liciti un terç dels seus membres.

Les decisions en el sí del Consell Escolar es prenen, sempre que sigui possible, per consens. Si no fos possible arribar a un acord, es determinarà la decisió per majoria del membres presents, sempre que la normativa no determini un altre tipus de majoria qualificada.

Dins el Consell Escolar s'estableixen diferents comissions de treball. En el consell escolar de l'escola tenim establerta la comissió econòmica, prescriptiva segons la normativa, i les comissions de convivència, permanent i de reutilització de llibre.

12.2.2.2 Claustre de professors/es. Està integrat per tot el personal docent del centre i és l'òrgan de participació i decisió dels docents.

Té la responsabilitat de planificar, coordinar, decidir i informar de tots els aspectes relacionats amb la docència del centre.

12.2.2.3. Altres coordinacions:

- **Coordinadores de cicle:** Vetllen per la coherència i la continuïtat de les accions educatives al llarg de tota l'etapa educativa. (3-12 anys).
- **Coordinador de Cultura digital:** Vetlla pel correcte funcionament de tot el maquinari del que disposa el centre, així com del seu manteniment conjuntament amb el tècnic informàtic del Departament. Assessora al professorat en la utilització educativa de programes i equipaments informàtics en les diferents àrees del currículum i els orienta en la seva formació permanent.
- **Coordinadora de riscos laborals (RL):** Coordina i promou les actuacions en matèria de salut i seguretat en el centre. Realitza conjuntament amb la direcció el pla d'evacuació.
- **Coordinadora per a la llengua i la cohesió social (LIC):** Vetlla, coordina i promou les actuacions previstes en el Projecte lingüístic i en el Pla de lectura del centre.
- **Comissió d'atenció a la diversitat (CAD):** En formen part la Cap d'Estudis, les mestres d'educació especial i la psicopedagoga de l'Equip d'assessorament pedagògic (EAP). Aquesta comissió es reuneix amb aquesta composició fixa setmanalment. Vetlla per la coherència en les actuacions amb els/les alumnes que necessiten atenció a la diversitat i promou el treball conjunt amb les tutores i els/les mestres especialistes que intervenen en el procés educatiu d'aquests alumnes.
- Tenim altres coordinacions que sorgeixen segons les necessitats de l'escola com ara la **comissió d'agenda 21** i la **comissió del Pla Català de l'Esport**.

12.2.2.4 Personal d'administració i serveis del centre (PAS)

Quan parlem de Personal d' Administració i Serveis, fem referència a aquelles persones que col·laboren i participen en el correcte funcionament del centre però que no estan implicats en l'ensenyament-aprenentatge de manera directa. Entre ells, comptem amb la tècnica d'educació infantil, les auxiliars d'educació especial, la tècnica d'integració social, la conserge i l'administrativa. Aquestes persones, coneixen el funcionament del centre i s'impliquen en la dinàmica que s'hi genera.

12.2.2.5. AMPA

L' AMPA és l'Associació de Mares i Pares d'Alumnes i representa al conjunt d'aquests, per tal de vetllar pels drets i responsabilitats de les famílies en l'educació dels nens i nenes en relació a l'acció educativa que realitza el centre. S'organitza a través d'una Junta i diferents comissions de treball.

12.3. SERVEIS ESCOLARS

Tot el temps que els nens i nenes passen a l'escola es considerat com a temps educatiu. Cal vetllar per una coherència en tot aquest temps i cal una coordinació i col·laboració entre els diferents professionals que intervenen a l'escola. Aquests serveis, faciliten a les famílies la conciliació entre la vida laboral i l'escola.

L'AMPA, juntament amb l'escola assumeix la gestió dels serveis escolars que s'ofereixen als nens i nenes i les seves famílies:

- Servei de menjador. (de 12:30 a 15:00) Es cuina a l'escola.

En aquest interval de temps els nens dinen, juguen i fan activitats dirigides i organitzades pels monitors/es. Els alumnes d'Educació Infantil descansen. A l'Educació Primària les activitats són de lliure accés.

- Temps d'acollida matinal (8:00 a 9:00).
- Activitats extraescolars (16:30 a 17:30). Activitats educatives complementàries amb coherència amb els principis de l'escola.
- Estades de juny /juliol.

12.4. ELABORACIÓ I ACTUALITZACIÓ DELS DOCUMENTS DE GESTIÓ

Els documents de centre s'han elaborat de manera consensuada tant siguin documents de funcionament intern com els requerits pel Departament. En els annexos es troben recollits els documents elaborats fins a la data d'aprovació del PEC. Qualsevol document que es necessiti o es requereixi s'anirà consensuant, decidint i concretant i s'afegirà al PEC.

13. L'AVALUACIÓ INTERNA

INDICADORS DE PROGRÈS

Els indicadors que intervenen en el procés d'avaluació dels centres es concreten en la Programació General Anual i a l'acord de coresponsabilitat registrats en l'aplicatiu corresponent a partir dels indicadors que consten en el projecte de direcció. Aquests indicadors es revisen periòdicament.

- DE CONTEXT.

- **Escolarització:** tenen en compte la preinscripció i la matrícula viva, valorant la diferència interanual de forma numèrica i s'extreuen de les Dades anuals del centre, que són dades estadístiques que recull el Departament d'Ensenyament.

- **Identificació:** indicadors referits a la procedència de l'alumnat i la seva tipologia (socioeconòmica, socioeducativa, NESE...)

- **Abandonament:** tenen en compte l'evolució interanual i estan recollits a les Dades anuals de centre

- DE RESULTATS.

-**Resultats acadèmics interns:** els resultats percentuals de les proves internes del centre i la seva millora respecte el curs anterior. Es recullen a la Memòria del Pla Anual.

L'escola recull resultats de l'avaluació inicial, les avaluacions trimestrals, i l'avaluació de final de cada nivell

L'etapa infantil recull els resultats en dos informes adreçats a les famílies durant el mes de febrer i a finals de juny.

L'etapa primària fa arribar els resultats a les famílies en tres informes, al desembre, al març i al juny.

-**Resultats de proves externes:** els resultats percentuals de les Competències Bàsiques (CB) a 6è de primària i les Proves Diagnòstiques a 2n/ 3r de primària. Es recullen en unes graelles de resultats comparatives entre les diferents àrees i al llarg dels diferents anys.

L'informe amb els resultats de les CB es fa arribar a les famílies al mes de juny.

- DE PROCESSOS.

-Processos d'aula:

- Activitats/metodologies: quantificació de les diferents activitats lectives (classes, reforç, desdoblaments, agrupaments, ...). Recollits en la Memòria del Pla Anual.

- Tutoria: recollits a la carpeta del grup.

-Processos de centre:

- Planificació i lideratge: en la Memòria del Pla Anual es farà una estimació quantitativa i qualitativa del grau d'eficàcia amb que els diferents responsables de direcció, coordinació, tutoria i especialitat fan les seves activitats i assolixen els seus objectius.

- Activitats i sortides: es valoren en la Memòria del Pla Anual. L'escola fomenta les activitats complementàries implicant el coneixement de l'entorn.

- Participació: es refereixen al grau i tipus de participació de les famílies i els alumnes en la vida del centre, els canals de comunicació i el nombre de visites i entrevistes entre família i escola.

- DE RECURSOS.

Quan parlem de recursos educatius ens estem referint, de manera principal, a recursos econòmics, materials i humans.

Indicadors de recursos:

- Despeses de funcionament: elaboració del pressupost i memòria econòmica anual.
- Ràtio alumnes/ professor. Depèn del decret de plantilles que aprova el Departament d'Ensenyament anualment.
- Distribució dels espais del centre adaptats a les necessitats de cada cicle o etapa.
- Equipament material didàctic.
- Equipament TIC del centre.

14. LA PROJECCIÓ EXTERNA

14.1 PRINCIPIS DE SERVEI I ATENCIÓ AL PÚBLIC

En el marc dels valors definits per la Constitució, i per Llei 30/1992, modificada per la Llei 4/1999, la ciutadania ha vist reconeguda una sèrie de drets que afecten la seva relació amb l' Administració.

Els principis pels quals es regeix aquesta relació són:

- El principi d'igualtat, que impedeix qualsevol mena de discriminació en l'actuació de l'Administració.
- El dret de qualsevol persona a ser tractada amb respecte.
- El dret a rebre informació, atenent a les lleis de protecció de dades i privacitat, ajudant-la en tot el que sigui possible.

14.2 LA RELACIÓ AMB LES FAMÍLIES

Les famílies tenen el dret d'estar informades de qualsevol tema que afecti a l'escolaritat de llurs fills i el deure d'informar a l'escola de totes les dades acadèmiques, personals i de salut que facilitin l'atenció a l'alumne/a.

El centre ha disposa d'un horari d'atenció a les famílies, tant per part de l'equip directiu, com dels tutors i altres mestres i també d'altres professionals que tinguin atenció directa amb els alumnes.

Les famílies han de poder establir comunicació amb el centre i ser ateses, per incidències i encàrrecs i alhora tenen el deure de facilitar al centre les dades actualitzades per tal de poder ser localitzades en cas de necessitat.

Aquests horaris es concreten en el Pla Anual de cada curs i se'n fa publicitat a través dels canals establerts per l'escola.

14.3 RELACIONS AMB INSTITUCIONS PÚBLIQUES

-L'escola afavoreix la col·laboració amb l'Administració Educativa, l'Ajuntament de Lleida, els centres i les entitats del poble.

-Supervisa el manteniment i la seguretat de les instal·lacions escolars mitjançant els protocols d'actuació i comunicació que estableixi l'Ajuntament i els Serveis Territorials.

-Inclou en la programació educativa de l'escola, sempre que sigui interessant i possible, la participació i utilització dels recursos i activitats que ofereixin les diferents administracions.

-L'escola manté el contacte amb totes aquelles persones i/o institucions que atenen els nostres alumnes en qualsevol aspecte (Serveis Socials, CDIAP, CSMIJ, CREDA, psicòlegs, pediatres...) especialment a través del treball en xarxa i les reunions de coordinació.

-Dona informació i potencia la participació de l'alumnat i les famílies en activitats socials, culturals i mediambientals organitzades per les entitats socials.

-Com a Centre Públic del Departament d'Educació complim amb tots els requeriments i relacions administratives que estableixin les diferents lleis i normes d'àmbit local i nacional.

-D'acord amb la normativa municipal i el Consell Escolar facilitem l'ús de les instal·lacions escolars per l'organització d'activitats educatives, esportives i socials.

14.4 RELACIÓ AMB ELS CENTRES ESCOLARS.

14.4.1. ADSCRIPCIÓ. COORDINACIÓ PRIMÀRIA-SECUNDÀRIA

L'equip directiu de l'institut i l'escola d'on procedeixen els alumnes planifiquem la realització de sessions de coordinació necessàries per tal d'assegurar la continuïtat i la coherència del procés educatiu i de l'itinerari formatiu de l'alumne, acordant criteris d'actuació comuns i compartits.

Aquestes actuacions es refereixen al següent aspecte:

- Xerrada informativa a les famílies per part del centre de secundària prèvia a la preinscripció.
- Coneixement de l'alumnat que passa de primària a secundària. (desenvolupament personal, situació familiar, capacitats i habilitats bàsiques). Al finalitzar primària es complimenta un informe tutorial, amb totes les dades de l'alumne, per part de les tutores corresponents i amb el vistiplau de l'Equip Directiu i l'EAP.

- Coordinació dels centres adscrits de la zona escolar en:
 - Organització de tallers de ciència.
 - Disseny de les activitats d'estiu dels alumnes de sisè.
 - Tractament d'aquestes activitats en la preavaluació de primer d'ESO

En aquesta coordinació és essencial la figura de la psicopedagoga i l' assistent social de l'EAP que estableixen el lligam entre primària i secundària.

14.4.2. COORDINACIÓ ESCOLES BRESSOL 0-3 I EDUCACIÓ INFANTIL

Les tutores de P-3 de l'escola assisteixen abans de l'inici del curs a una reunió de coordinació amb les escoles bressol del barri. Aquesta coordinació planifica les actuacions necessàries per facilitar als alumnes la seva integració a l'escola, així com totes les que fan referència a les seves famílies: informacions, xerrades pedagògiques, informes, dictàmens...

15. L'ATENCIÓ A LA DIVERSITAT

L'atenció educativa de tot l'alumnat es regeix pel principi d'escola inclusiva. Les mesures d'atenció a la diversitat que posem en pràctica van adreçades a tots els infants del nostre centre, i hi participem tots els membres de la comunitat educativa. Es posaran en marxa mesures organitzatives, curriculars i metodològiques per fer efectiu aquest principi. Una de les nostres prioritats es personalitzar l'aprenentatge de cada alumne respectant les seves capacitats i el seu ritme d'aprenentatge.

Aquestes mesures s'acorden en la CAD (comissió d'atenció a la diversitat) i es concreten en el cicle, l'aula ordinària, l'aula d'acollida, l'aula d'educació especial, SEP (suport escolar personalitzat), grups flexibles...

16. APROVACIÓ I DIFUSIÓ DEL PEC

16.1 FORMULACIÓ

La direcció del centre, junt amb la comissió pedagògica, formularà la proposta inicial del projecte educatiu de centre al claustre. Aquest podrà fer les modificacions i adaptacions corresponents, dels aspectes pedagògics que cregui oportuns i es consensuaran les modificacions definitives.

16.2 APROVACIÓ

La normativa ens marca que correspon a la direcció del centre la competència d'aprovar la proposta de Projecte Educatiu, prèvia consulta preceptiva al Consell Escolar del centre.

17. ANNEXOS

Els annexos d'aquest document són documents de treball, elaborats i aprovats pel claustre i el Consell escolar, si s'escau, que es van revisant i actualitzant. Constitueixen les concrecions dels diferents punts d'aquest document (PEC).

- Les normes d'organització i funcionament del centre (NOFC)
- El projecte lingüístic del centre (PLIC)
- El Projecte curricular del centre (PCC)
- El Pla d'acollida del centre
- El Pla d'acció tutorial (PAT)
- La carta de compromís educatiu
- La Programació anual (PGA)
- El projecte de direcció (2015-19)
- Projecte Mediambiental. Agenda 21 Escolar de Lleida
- Acord de coresponsabilitat
- Pla d'actuació TIS
- Criteris d'avaluació