

PLA D'ORGANITZACIÓ DE CENTRE.
Curs 2020-2021.
ESCOLA JOAN BLANQUER.

1. ORGANITZACIÓ PEDAGÒGICA.

1.1. En una situació de pandèmia com l'actual → Model Presencial (A):

Les activitats d'ensenyament i aprenentatge es desenvoluparan amb normalitat, segons el projecte educatiu de centre i les prioritats que s'estableixin a la PGA 20-21.

Cada tutor prepararà la seva programació d'aula i la durà a terme de manera presencial amb el seu grup de referència (estable). De tota manera, per tal d'entrenar la competència digital en l'ús de l'Entorn Virtual d'Aprenentatge, està previst que setmanalment es proposin algunes activitats telemàtiques.

L'organització del grup i altres aspectes metodològics que s'hagin de tenir en compte arrel de la situació de pandèmia, també hauran de quedar reflectits en la programació d'aula.

1.2. En cas de confinament parcial o tancament del centre → (Model Telemàtic B o C):

Aspectes de funcionament a tenir en compte:

1.2.1. Model tutorial d'acompanyament a l'alumnat:

- Inicialment, prioritzarà el **seguiment periòdic de l'alumnat confinat, especialment d'aquell considerat més vulnerable**. Per fer-ho s'activaran diferents mitjans: per telèfon en un primer moment per tal de contactar i, posteriorment, per videotrucada.

- **El tipus de seguiment tindrà dos objectius:**

. **A nivell emocional:** els tutors acompanyaran i ajudaran a les famílies a reconduir situacions complicades que estiguessin vivint els alumnes arrel de l'estat de confinament.

. **Implementar i facilitar als alumnes situacions d'ensenyament aprenentatge** que puguin desenvolupar-se telemàticament. Les tutores faran les propostes setmanals i faran el **seguiment de la devolució de les tasques per part dels alumnes**.

- Una altra de les funcions que tindran els tutors serà la de **compartir amb l'Equip directiu qualsevol tipus de necessitat detectada** durant el contacte amb els alumnes i les seves famílies, per tal d'engegar les actuacions pertinents.

1.2.2. Estratègies per a la inclusió i atenció a l'alumnat NESE

Des de les tutories: Les activitats del grup ordinari s'han adaptaran per ser proposades als alumnes amb necessitats educatives. Algunes de les mesures generals per aquests alumnes seran: flexibilitzar el temps de lliurament, simplificar les tasques tant a nivell de quantitat de treball com de complexitat, fer un seguiment més intensiu del procés de treball, diversificar les tasques per adaptar-les en cas que la família manifesti aquesta necessitat...

Des del SIEI: Tot i que els alumnes de SIEI poden acollir-se a les mateixes propostes que la resta del seu grup, a més a més, tindran propostes setmanals específiques per part de la seva tutora i la seva educadora. En el cas d'aquests alumnes, s'estarà molt pendent de l'acompanyament a les famílies, per oferir estratègies i pautes d'actuació de cara als infants i al seu estat emocional, per tal de minimitzar els efectes del confinament.

1.2.3. Tipologia d'activitats:

Per a tots els nivells les **propostes d'activitats es proposaran als alumnes amb una periodicitat setmanal i** el treball realitzat pels infants es recollirà en terminis setmanals o quinzenals. Finalment, es farà un retorn comentat.

Tot aquest intercanvi es durà a terme a través dels Entorns Virtuals d'Aprenentatge (EVA) del centre.

Les activitats cal dissenyar-les partint de la premissa que permetin als alumnes treballar de manera autònoma i evitin, tant com sigui possible, la dependència de terceres persones (pares o germans més grans).

1.2.3. Avaluació:

L'avaluació està previst que es desenvolupi amb normalitat, tenint en compte tota la tasca realitzada pels alumnes i el seguiment setmanal per video-trobada del tutor.

Les mestres faran el retorn de les observacions a les tasques per destacar aquells aspectes que es podrien millorar, per orientar als infants per en aquesta millora, per proposar ajuts i/o recursos a l'hora superar possibles dificultats, per motivar-los a superar-se en autonomia i responsabilitat i, sobretot, reconèixer-los sempre l'esforç realitzat

1.2.4. *Desenvolupament de la competència digital (professorat i alumnat).*

Les actuacions per a la millora de la competència digital, tant del professorat com de l'alumnat, quedaran reflectides a les activitats de la PGA del curs 20-21. Se'ls donarà molta prioritat des de l'inici del primer trimestre.

1.2.5. *Treball de coordinació dels equips de mestres.*

Per tal de consensuar la línia d'escola durant un possible confinament, es mantindran els següents espais de coordinació entre l'equip docent i altres serveis:

- . Coordinació del claustre.
- . Coordinació de cicles.
- . Coordinació d'etapes.
- . Coordinació entre SIEI i nivells.
- . Coordinació entre Especialistes i nivells.
- . Coordinació dels membres que formen la CAD (Comissió d'atenció a la Diversitat).

2. ORGANITZACIÓ DE GRUPS D'ALUMNES, PROFESSIONALS I ESPAIS.

El següent quadre informa de:

- el nombre d'alumnes per grup,
- el nombre de professionals que imparteixen classe en el grup, diferenciant si es tracta d'un tutor o tutora i/o mestre o mestra que forma part del grup estable o temporal o si només imparteix unes hores de classe a la setmana,
- el nombre de personal de suport educatiu, indicant el tipus de suport, i diferenciant si forma part del grup estable o si només interacciona amb el grup o part del grup un horari acotat,
- l'espai estable que de referència del grup i, si s'utilitza algun espai de manera puntual, cal indicar-ne l'horari d'ocupació.

Grups	Alumnes	Docents		PAE		Espai	
		Estable	Temporal	Estable	Temporal	Estable	Temporal
	Nombre	Nombre i nom	Nombre	Nombre i suport	Nombre i suport	Nom	Nom (horari)
P3	25	1 Eli Costa (T)	Marta Pèlachs	1 Mireia Oltra (TEI)		Aula de P3	½ Gimnàs (dijous tarda)
P4/P5 A	16	1 Dolors Marín (T)	Marta Pèlachs			Aula de P4	½ Gimnàs (dimecres tarda)
P4/P5 B	17	1 Núria Cid (T)	Marta Pèlachs			Aula de P5	½ Gimnàs (dilluns tarda)
P4/P5 C	17	1 Mireia Ferràndiz (T)	Marta Pèlachs			Aula de Psicomotricitat	½ Gimnàs (dimarts tarda)
1r/2n A	17	1 Mercè Iso (T)	Anna Riera Fina Jornet			Aula de 1r	½ Gimnàs (dimecres matí) Informàtica ()
1r/2n B	17	1 Neus Ramoneda(T)	Anna Riera Fina Jornet			Aula de 2n	½ Gimnàs (dimarts matí) Informàtica ()
1r/2n C	17	1 Guillem Gimeno(T)	Anna Riera Fina Jornet			Aula de Ciències	½ Gimnàs (divendres matí) Informàtica ()
3r/4t A	17	1 Laia PuigMartí (T)	Montse Martí Fina Jornet			Biblioteca	Informàtica ()
3r/4t B	18	Ana Guirao (T)	Montse Martí Fina Jornet			Aula de 3r	Informàtica ()
3r/4t C	17	1 Alicia Rodríguez (T)	Montse Martí Fina Jornet	Neus Morga (Vetlladora)		Aula de 4t	Informàtica ()
5è/6è A	18	1 Aurora Gelabert (T)	Meritxell Fabà Fina Jornet			Aula de 6è	Informàtica ()
5è/6è B	17	1 Sara Peretó (T)	Meritxell Fabà Fina Jornet			Aula de 5è	Informàtica ()
5è/6è C	17	1 Patricia Román (T)	Meritxell Fabà Fina Jornet			Aula d'anglès	Informàtica ()

Dins dels **espais d'ús temporal** distingim:

- Espais de referència per a un cicle concret: gimnàs1, gimnàs2.
- Espais d'ús compartit per diferents cicles: aula d'informàtica.

En qualsevol dels casos, cada espai només pot ser utilitzat per un sol grup estable al dia, per tal de garantir la neteja i desinfecció entre diferents grups.

3. ORGANITZACIÓ D'HORARIS.

3.1. Entrades i sortides del centre.

El següent quadre informa de:

- Tots els accessos disponibles.
- Grups que entraran i sortiran per a cada accés
- Horari de cada grup.

GRUP	ACCÉS	MATÍ		TARDA	
		HORARI ENTRADA	HORARI SORTIDA	HORARI ENTRADA	HORARI SORTIDA
P3	Porta PATI INF.	9h	12'30	15h	16:30h
P4/P5 A	Porta PATI INF. (color blau)	9h	12:30h	15h	16:30h
P4/P5 B	Porta PATI INF. (color vermell)	9h	12:30h	15h	16:30h
P4/P5 C	Porta Principal (antic accés P5)	9h	12:30h	15h	16:30h
1r/2n A	Porta principal (CAP)	9h	12:30h	15h	16:30h
1r/2n B	Porta principal (CAP)	9h	12:30h	15h	16:30h
1r/2n C	Porta serveis (CAP)	9h	12:30h	15h	16:30h
3r/4t A	Porta principal (CAP)	9:10h	12:40h	15:10h	16:40h
3r/4t B	Porta principal (CAP)	9:10h	12:40h	15:10h	16:40h
3r/4t C	Porta serveis (CAP)	9:10h	12:40h	15:10h	16:40h
5è/6è A	Porta PATI	9:10h	12:40h	15:10h	16:40h
5è/6è B	Porta PATI	9:10h	12:40h	15:10h	16:40h
5è/6è C	Porta PATI	9:10h	12:40h	15:10h	16:40h

Com es faran les entrades i sortides:

Les entrades i sortides es faran per 3 accessos diferents i en dos torns amb intervals de 10'.

Els cursos de P3, 5è i 6è entraran i sortiran per nivell.

Els cursos de P4/P5, 1r/2n, 3r/4t entraran i sortiran per grups A, B, C.

Pels familiars dels grups de P3, P4/P5A, P4/P5B.

- *A les entrades:* faran fila a l'exterior del centre i a l'entrar al pati es dirigiran en ordre a fer una segona filera als punts que porten a la porta d'entrada més propera a la seva aula (P3 davant la porta de ferro interior ubicada al pati gran; P4/P5A davant la porta blava del pati d'infantil i P4/P5B davant la porta vermella del pati d'infantil).

- *A les sortides:* s'esperaran en aquests mateixos punts interiors per recollir als alumnes.

Pels familiars del grup de P4/P5C.

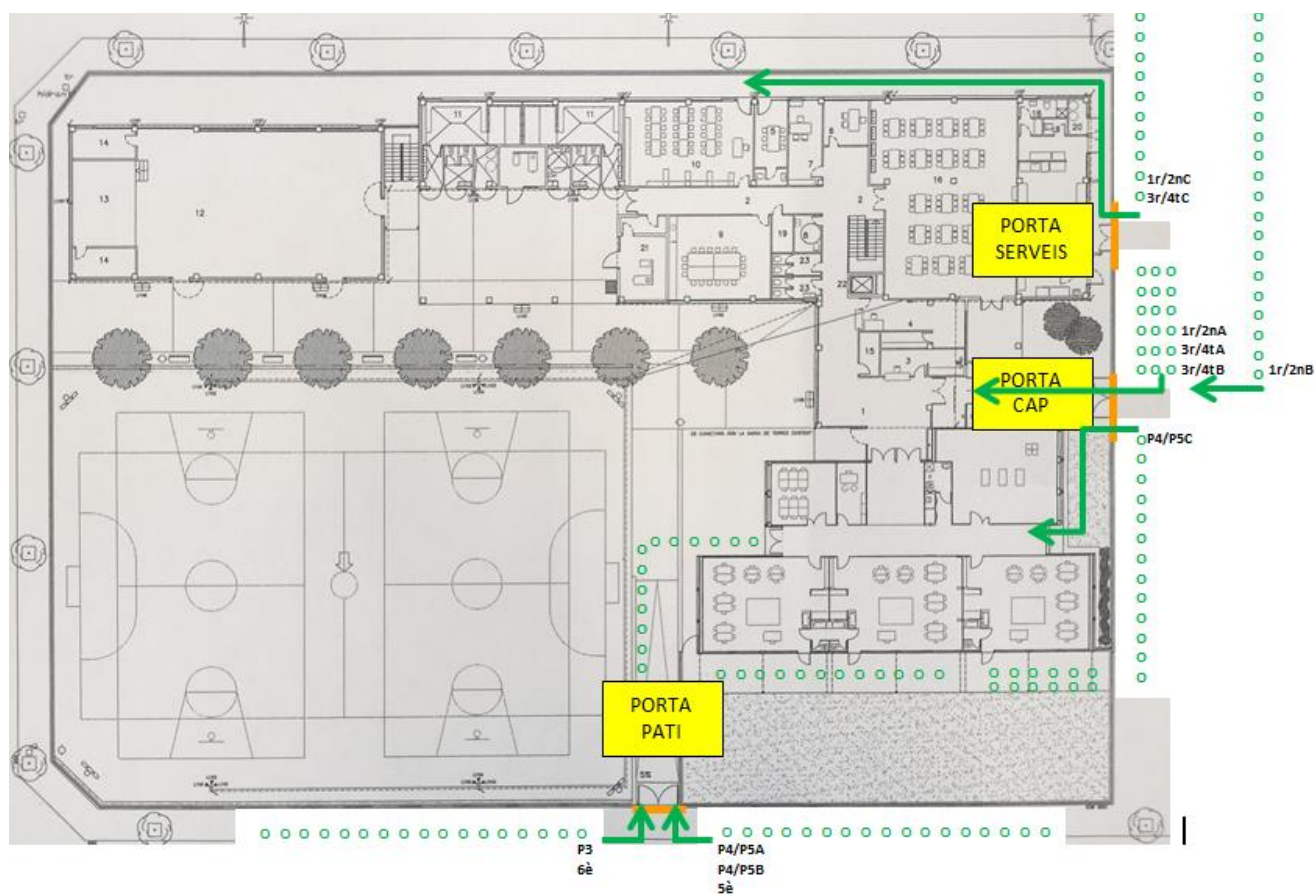
- *A les entrades:* faran fila a l'exterior del centre i a l'entrar es dirigiran en ordre seguint els punts de la filera interior fins la porta d'entrada més propera a l'aula de psicomotricitat (l'antiga porta d'accés a P5 per la zona del CAP).

- *A les sortides:* s'esperaran en ordre en aquests mateixos punts interiors i exteriors per recollir als alumnes.

Pels familiars dels grups de 1r/2nA, 1r/2nB, 1r/2nC, 3r/4tA, 3r/4tB, 3r/4tC, 5è/6èA, 5è/6èB i 5è/6èC: sempre estaran a l'exterior de l'escola, tant per fer l'entrada dels alumnes al centre com per recollir-los si és el cas (alumnes de 1r i 2n que es lliuren en mà).

PAUTES MOLT IMPORTANTS PER AQUEST CURS:

- Tot l'alumnat de 1r a 6è haurà d'**anar sempre amb mascareta durant la circulació pels espais comuns i dins l'aula** si no hi ha noves indicacions de Salut.
- Caldrà vetllar per **mantenir la distància de seguretat en tot moment**, tant durant l'espera a les files, com durant la circulació pels passadissos i fins arribar a les aules.
- Aquest curs, la **PUNTUALITAT ÉS MÉS IMPORTANT QUE MAI PEL BON FUNCIONAMENT DE L'ESCOLA**. En cas que un alumne perdi el torn d'entrada del seu grup haurà d'esperar a entrar darrera del següent torn. I si per algun motiu justificat arribeu una vegada iniciades les classes, truqueu a la porta i el conserge acompanyarà el nen/a a l'aula.
- L'entrada es farà un per un i després d'haver **comprovat la temperatura i d'haver desinfectat les mans i les soles de les sabates** als punts d'accés.
- Per recollir un alumne **el familiar haurà de fer fila i esperar el torn per tal que el tutor li lliuri**.
- **Només pot acompanyar i recollir l'alumne un sol familiar**.
- Aquells familiars que accedeixen a l'**interior del pati** per deixar o recollir un alumne, han de marxar-ne tot seguit. Queda totalment **prohibit aturar-se per parlar o jugar, cal garantir una circulació fluida i evitar aglomeracions**.
- Recordem que **una vegada acabades les classes ningú pot tornar a accedir al centre**.



- Portes d'accés.
- ○ ○ ○ Punts d'espera

3.2. Horaris de sortida als patis.

Els grups de primària sortiran al pati per cicles, dividits en 3 grups i l'espai estarà dividit en tres zones diferenciades, de manera que no es barrejaran els grups estables.

Els grups d'infantil sortiran al pati dividits en 4 grups estables que no coincidiran. L'espai estarà dividit en dues zones diferenciades.

GRUP	MATÍ	
	Hora d'inici	Hora d'acabament
P3	10h	10:30h
P4/P5 A	10:30h	11h
P4/P5 B	11h	11:30h
P4/P5 C	11h	11:30h
1r/2n A	10h	10:30h
1r/2n B	10h	10:30h
1r/2n C	10h	10:30h
3r/4t A	10:30h	11h
3r/4t B	10:30h	11h
3r/4t C	10:30h	11h
5è/6è A	11h	11:30h
5è/6è B	11h	11:30h
5è/6è C	11h	11:30h

Observacions:

- Tots els alumnes esmorzaran a la seva aula.
- Es prioritzarà que cada grup estable disposi del seu propi material de joc, que estarà recollit en un bagul (en cas d'infantil) o en una bossa (en cas de primària).
- Cada grup ha de preveure que els últims 5' s'han de destinar a recollir el pati i a desinfectar aquells elements comuns que hagin de compartir-se amb els altres grups.
- Ús dels WC: cada grup estable tindrà adjudicat un WC.

GRUP	WC aula
P3	WC Interior d'aula (P3)
P4/P5 A	WC Interior d'aula (P4)
P4/P5 B	WC passadís infantil
P4/P5 C	WC Interior d'aula (P5)
1r/2n A	WC1, porta 1, interior 1r pis
1r/2n B	WC1, porta 2, interior 1r pis
1r/2n C	WC1, porta 3, interior 1r pis
3r/4t A	WC2, porta1, interior 1r pis
3r/4t B	WC2, porta 2, interior 1r pis
3r/4t C	WC2, porta 3, planta baixa
5è/6è A	WC1, porta 1, planta baixa
5è/6è B	WC1, porta 2, planta baixa
5è/6è C	WC2, porta 1, planta baixa

4. PLA D'ACTUACIÓ EN CAS DE DETECTAR UN POSSIBLE CAS DE COVID-19.

▪ **La responsable de la coordinació i la gestió de la COVID-19 al centre:**

La persona **responsable és la directora**. La seva funció és informar la comunitat docent, alumnes i famílies de les mesures i actuacions que ha de seguir el centre educatiu i es coordina amb la persona referent del centre d'atenció primària i amb el Departament.

▪ **Tenir en compte abans de venir a l'escola:**

No han d'accedir al centre l'alumnat, els docents i altres professionals que:

- tinguin símptomes compatibles amb la COVID-19
- es trobin en aïllament perquè han estat positius per a la COVID-19.
- estiguin en espera del resultat d'una PCR o una altra prova diagnòstica.
- convisquin amb una persona diagnosticada de COVID-19.
- es trobin en període de quarantena domiciliària per haver estat identificat/da com a contacte estret d'alguna persona diagnosticada de COVID-19.

▪ **Tenir en compte una vegada dins l'àmbit escolar:**

Posarem en marxa un **protocol molt clar d'actuació si es detecta una sospita de cas** que ha d'incloure la ràpida coordinació entre els serveis territorials d'Educació i de salut pública. En un entorn de convivència com és un centre escolar, la detecció precoç de casos i el seu aïllament, així com dels seus contactes més estrets, és una de les mesures més rellevants per mantenir entorns de seguretat i preservar al màxim l'assoliment dels objectius educatius i pedagògics.

Protocol que seguirem davant d'una persona que comença a desenvolupar símptomes compatibles amb la COVID-19 al centre educatiu:

- Se'l portarà a un espai separat d'ús individual ventilat (direcció).
- Es col·locaran una mascareta quirúrgica, tant a la persona que ha iniciat símptomes com a la persona que quedi al seu càrrec (de l'equip directiu).
- Es contactarà amb la família per tal que vingui a buscar l'infant (equip directiu).
- En cas de presentar símptomes de gravetat es trucarà també al 061.
- Es contactarà amb el servei territorial d'Educació per informar de la situació i a través d'ells amb el servei de salut pública.
- El grup estable no ha de fer aïllament preventiu mentre s'estigui a l'espera del resultat de la prova d'un dels seus membres.

Posteriorment, la família o la persona amb símptomes ha de contactar amb el seu CAP de referència per valorar la situació i fer les actuacions necessàries.

▪ **Repercussions pel centre en cas de detectar-se positius de COVID-19:**

Quan la **PCR sigui positiva**, es rebrà l'alerta al Servei de Vigilància Epidemiològica territorial a través del programa "COVID Contacts" i aquesta ho posarà en coneixement del Servei Territorial d'Educació i, seguidament, de la direcció del centre educatiu i se li comunicaran les primeres mesures a prendre, així com el plantejament per fer l'estudi del cas en el centre educatiu.

L'escalada de decisions en relació amb el tancament de l'activitat presencial del centre educatiu serà el resultat de la valoració, sobre el terreny, per part de l'autoritat sanitària. La comunicació entre els serveis territorials d'Educació i salut pública garantirà la coordinació fluïda, en última instància, entre el centre educatiu i els serveis territorials de vigilància epidemiològica encarregats de l'estratègia de control de brot que pot incloure, en determinats casos, el tancament total o parcial del centre educatiu.

De manera orientativa, els elements de decisió per a establir quarantenes i/o, si escau, tancaments parcials o total del centre serien:

- **Cas positiu en un o més membres d'un grup de convivència estable** → tot el grup de convivència estable té consideració de contacte estret, per tant s'hauria de recomanar la quarantena de tot el grup de convivència, durant 14 dies després del darrer contacte amb el cas, amb vigilància d'aparició de nous casos. Per tant, es produirà la interrupció de l'activitat lectiva presencial per a aquest grup. Es farà un test PCR a tots els membres del grup de convivència estable que siguin contacte estret d'un cas diagnosticat. **Un resultat negatiu d'aquest test als contactes no eximeix de la necessitat de mantenir la quarantena durant els 14 dies que dura el període màxim d'incubació.**
- **Cas positiu en dos membres no convivents que pertanyen a dos grups de convivència diferents d'un mateix espai (un edifici, un torn, una ala d'un edifici...)** → tot el grup de convivència estable pot tenir consideració de contacte estret, per tant, i depenent de la valoració de vigilància epidemiològica, es podria recomanar la quarantena dels grups de convivència d'aquell espai, durant 14 dies després del darrer contacte amb el cas, amb vigilància d'aparició de nous casos. Per tant, es produirà la interrupció de l'activitat lectiva presencial en l'espai afectat, també durant 14 dies. Es farà un test PCR a tots els membres del grup de convivència estable que siguin contacte estret d'un cas diagnosticat. **Un resultat negatiu d'aquest test als contactes no eximeix de la necessitat de mantenir la quarantena durant els 14 dies que dura el període màxim d'incubació.**

Cas positiu en dos o més membres no convivents que pertanyen a grups de convivència en diferents espais → tot el grup de convivència estable té consideració de contacte estret, per tant s'hauria de plantejar la quarantena dels grups de convivència afectats, durant 14 dies després del darrer contacte amb el cas, amb vigilància d'aparició de nous casos. A més, és podria plantejar la interrupció de l'activitat presencial del centre educatiu, també durant 14 dies. Es farà un test PCR a tots els membres del grup de convivència estable que siguin contacte estret d'un cas diagnosticat. **Un resultat negatiu d'aquest test als contactes no eximeix de la necessitat de mantenir la quarantena durant els 14 dies que dura el període màxim d'incubació.**

En el marc de la cerca activa de casos, **es realitzarà un test PCR a tots els membres dels grups de convivència estable** que siguin contacte estret d'un cas diagnosticat. Un resultat negatiu d'aquest test no eximeix de la necessitat de mantenir la quarantena durant els 14 dies que dura el període màxim d'incubació.

- **Reincorporació al centre:**

En el cas que la PCR hagi estat negativa o no hagi estat necessari realitzar-la, la persona es podrà reincorporar un cop hagi cedit la simptomatologia seguint les recomanacions del document de no assistència al centre educatiu per malaltia transmissible. De manera general, els infants es podran reincorporar quan faci 24 hores que es troben sense febre.

Si la PCR ha confirmat la COVID-19, la persona no ha requerit ingrés hospitalari, ha estat atesa a l'atenció primària i s'ha indicat aïllament domiciliari, seguint les recomanacions de l'OMS, l'aïllament es mantindrà durant almenys 10 dies des de l'inici dels símptomes i fins que hagin transcorregut almenys 72 hores des de la resolució dels símptomes. No serà necessària la realització d'una PCR de control.

- **Mesures de prevenció a les aules per minimitzar els contagis.**

- Cada classe té la consideració de "**grup estable de convivència**" i, per tant, els seus membres poden relacionar-se sense limitacions si la situació epidemiològica ho permet, en cas que no sigui així, també hauran de dur mascareta a l'aula a partir de 6 anys.

- El **contacte entre grups no estables** es veurà limitat i, si es dona puntualment, s'haurà de fer extremant les mesures de seguretat (mascareta i distància), que s'hauran de mantenir en els passadissos, patis i altres espais comuns.

- Els **docents que treballin en diverses classes**, hauran de fer servir mascareta i respectar la distància d'1,5 metres amb els alumnes.

- El **mobiliari (taules i cadires) dels alumnes serà preferentment d'ús individual** i, en qualsevol cas, respectant al màxim la distància de seguretat.

- Els alumnes tindran el seu propi **material d'ús individual (llapis, colors, tissors, retoladors...)**. En cas de compartir algun material se'n supervisarà l'ús i posteriorment es desinfectarà.

- A més **es reforçarà la neteja, ventilació i desinfecció** del centre, dels espais comuns i cal garantir l'accés a gel hidroalcohòlic i/o sabons allà on sigui necessari.

- **S'utilitzarà material gràfic i cartells informatius** per senyalitzar espais i fer recomanacions d'higiene i seguretat.

5- MESURES D'HIGIENE DELS ALUMNES.

- A l'arribada al centre s'administrarà gel hidroalcohòlic en cada un dels accessos.

- El rentat de mans es realitzarà regularment (entre 4 i 5 vegades al dia) i es farà, preferentment, amb aigua i sabó. Es prioritzaran els següents moments:

- Abans i després dels àpats.

- Abans i després d'anar al WC.

- Abans i després d'activitats diferents, especialment tornant del pati o d'un espai compartit.

- Es revisarà a diari la disponibilitat de sabó, paper de mans i gel hidroalcohòlic.

- A l'aula es promourà l'hàbit del rentat de mans i el fer-lo de forma correcte.

- Es col·locaran cartells informatius explicant els passos per a un correcte rentat de mans

6. PLA DE VENTILACIÓ, NETEJA I DESINFECCIÓ DEL CENTRE.

Aquest pla de ventilació, neteja i desinfecció està basat en les recomanacions del Departament de Salut. La viabilitat de fer-lo efectiu dependrà de la possibilitat d'augmentar i/o redistribuir les hores del personal de neteja per part de l'Ajuntament.

En el cas d'un **ús temporal d'algun espai de manera compartida entre diferents grups** cal preveure fer una neteja i desinfecció abans del cada canvi de grup. Són d'especial importància: els lavabos, l'aula d'informàtica, els vestuaris, l'aula d'acollida, el gimnàs...

La **neteja i la posterior desinfecció** d'espais s'ha de realitzar amb una periodicitat almenys diària. S'han de seguir les recomanacions de Neteja i desinfecció en establiments i locals de concurrència humana.

Cal garantir la **desinfecció freqüent d'aquelles superfícies d'ús més comú** com el poms de les portes, les baranes de les escales, etc. Les taules de les aules i del menjador s'han de netejar i desinfectar després de les activitats i dels àpats, respectivament. Es recomana, sempre que sigui possible, mantenir les portes obertes, evitant així més contacte en les manetes de les portes.

Les zones exteriors són espais de baix risc de transmissió del coronavirus. Per a la seva neteja i desinfecció s'han de seguir les indicacions establertes en el document Neteja i desinfecció.

La **ventilació** és una de les principals mesures de prevenció de contagis en un espais interiors. Totes les aules han de poder ser adequadament ventilades. Si és possible, es deixaran les finestres obertes durant les classes.

És necessari ventilar les instal·lacions interiors amb la següent periodicitat:

- com a mínim abans de l'entrada i la sortida dels alumnes i
- 3 vegades més durant el dia durant, almenys, 10 minuts.

Gestió de residus: Els mocadors i les tovalloles d'un sol ús utilitzats per a l'assecat de mans o per a la higiene respiratòria es llençaran en contenidors amb bosses, preferiblement amb tapa i pedal. El material d'higiene personal, com mascaretes, guants i altres residus personals d'higiene, són considerats com a fracció resta i, per tant, s'han de llençar al contenidor de rebuig (contenidor gris).

En el cas que alguna persona presenti símptomes mentre està al centre, cal tancar en una bossa tot el material utilitzat a l'espai d'ús individual on s'ha aïllat la persona i introduir aquesta bossa tancada en una segona bossa abans de dipositar-la amb la resta de residus tal com s'ha indicat al paràgraf anterior.

Annex 2. PLANIFICACIÓ DE LA VENTILACIÓ, NETEJA I DESINFECCIÓ EN CENTRES EDUCACTIUS

- Es disposa d'un Pla de neteja i desinfecció adaptat al centre educatiu en funció dels diferents espais i la seva ocupació i concurrència.

- S'utilitzaran només els desinfectants apropiats i amb mesura, l'excés i la barreja de productes incompatibles pot provocar intoxicacions. *Veure enllaç 1 al final del document.*

- La neteja s'ha de fer de forma prèvia a les actuacions de desinfecció per garantir l'eficàcia dels desinfectants.

- Els productes s'han d'utilitzar seguint les indicacions de les etiquetes i adoptant les mesures de precaució indicades.

- Cal fer neteja i desinfecció més d'una vegada al dia en espais utilitzats successivament per persones/grups diferents amb més freqüència com lavabos, espais multi activitats, sales de reunions amb reunions successives, menjadors amb diferents torns, zones d'elevada freqüència de pas i recepció, etc.

+ = ventilació	✓ = neteja i desinfecció			n = neteja		Personal neteja
	Abans de cada ús	Després de cada ús	Diàriament	≥ 1 vegada al dia	Setmanalment	Personal del centre
						Personal AFA
						Comentaris
ESPAIS COMUNS I EQUIPAMENTS						
Ventilació de l'espai				+		Mínim 10 minuts a les hores en punt.
Manetes i poms de portes i Finestres				✓		
Baranes i passamans, d'escales i ascensors				✓		
Superfície de taulells i mostradors				✓		
Cadires i bancs				✓		Especialment en les zones que contacten amb les mans
Grapadores i altres utensilis d'oficina				✓		
Aixetes				✓		
Botoneres dels ascensors				✓		
Ordinadors, sobretot teclats i ratolins				✓		
Telèfons i comandaments a distància				✓		Material electrònic: netejar amb un drap humit amb alcohol propílic 70º
Interruptors d'aparell electrònics				✓		
Fotocopiadores				✓		
				✓		

	Abans de cada ús	Després de cada ús	Diàriament	≥ 1 vegada al dia	Setmanalment	Comentaris
AULES I ESPAIS DE JOC INTERIORS						
Ventilació de l'espai				+		Mínim 10 minuts a les hores en punt.
Superfícies o punts de contacte freqüent amb les mans				✓		
Terra				✓		
Materials de jocs		n	✓			També si hi ha un canvi de grup d'infants
Joguines de plàstic		n	✓			Les joguines de plàstic dur poden rentar-se al rentaplats
Joguines o peces de roba			✓			Rentadora (≥60°C)
MENJADOR						
Ventilació de l'espai				+		Mínim 10 minuts 3 vegades/dia
Superfícies on es prepara el menjar	✓	✓				
Plats, gots, coberts...		✓				Amb aigua calenta: rentats a elevada temperatura. Sense aigua calenta: desinfecció en dilució de lleixiu al 0,1 %.
Fonts d'aigua				✓		
Taules, safates de trona	✓	✓				
Taulells		✓				
Utensilis de cuina		✓				
Taules per a usos diversos	✓	✓				
Terra				✓		

	Abans de cada ús	Després de cada ús	Diàriament	≥ 1 vegada al dia	Setmanalment	Comentaris
		LAVABOS, DUTXES, ZONES DE CANVI DE BOLQUERS				
Ventilació de l'espai				+		Mínim 10 minuts a les hores en punt.
Canviadors		✓				
Orinals						
Rentamans				✓		Especialment després de l'ús massiu (després del pati, després de dinar) i sempre al final de la jornada.
Inodors				✓		
Terra i altres superfícies				✓		
Dutxes		✓				
Cubells de brossa, bolquers o compreses			✓			
		ZONES DE DESCANS				
Ventilació de l'espai				+		Mínim 10 minuts 3 vegades/dia
Illits			✓			També quan canvia l'infant que l'utilitza.
Fundes de matalàs i de coixí					Rentat a ≥60°C	
Mantes					Rentat a ≥60°C	
Terra			✓			També si hi ha un canvi de grup d'infants.
Altres superfícies			✓			

Rúbrica de comprovació per a l'obertura diària del centre:

Acció	F	C
S'ha efectuat la ventilació de totes les aules i espais de l'escola durant un mínim de 10 minuts?		
Tots els dispensadors de sabó de lavabos, cuina i aules disposen de sabó suficient?		
Hi ha tovalloles d'un sol ús a tots els rentamans?		
Tots els dispensadors de gel hidroalcohòlic disposen de gel suficient?		
S'ha dut a terme la neteja i desinfecció de les superfícies de major contacte (poms de les portes, baranes, interruptors, bancs, pulsadors ascensor, etc.)?		
S'ha dut a terme la neteja i desinfecció de totes les aules i espais docents?		
S'ha dut a terme la neteja i desinfecció dels lavabos?		
S'ha realitzat la neteja i desinfecció de les fonts d'aigua?		
S'ha realitzat la neteja i desinfecció dels equips informàtics?		
S'ha realitzat la neteja i desinfecció del material escolar?		
S'ha realitzat la neteja i desinfecció de jocs i joguines?		

F= fet C= en curs

Responsable:

Personal neteja

Personal del centre

