

# PROJECTE DE DIRECCIÓ

2022-2026



*Carme Guillaumet Amigó*

## ÍNDEX

1. INTRODUCCIÓ.....	1
2. DIAGNOSI DE CENTRE.....	3
2.1. DADES GENERALS DEL CENTRE	
2.2. ESTRUCTURA ORGANITZATIVA I DE FUNCIONAMENT.....	4
2.2.1. ORGANIGRAMA DEL CENTRE	
2.2.2. ALUMNAT I PROFESSORAT.....	5
2.2.3. ATENCIÓ A LA DIVERSITAT.....	6
2.3. EL PROJECTE EDUCATIU DE CENTRE.....	7
2.4. ANÀLISI DE NECESSITATS.	
2.4.1. ANÀLISI DE DOCUMENTS DE GESTIÓ DEL CENTRE.....	8
2.4.2. ANÀLISI DE PROCESSOS I RESULTATS.....	10
2.4.3. VALORACIÓ DE LA SITUACIÓ ACTUAL DE L'ESCOLA.....	12
3. LÍNIES ESTRATÈGIQUES D'ACTUACIÓ PER A LA MILLORA DEL CENTRE EDUCATIU.....	13
4. OBJECTIUS QUE S'HAN D'ASSOLIR.....	14
5. AVALUACIÓ DEL PROJECTE	
5.1. INDICADORS DEL PROGRÉS.....	19
5.2. RETIMENT DE COMPTES.....	25
6. LIDERATGE DISTRIBUÏT. ....	26
7. BIBLIOGRAFIA I WEBGRAFIA. ....	28

## 1. INTRODUCCIÓ.

Durant tot aquest curs, en plena celebració del 50è aniversari de l'escola, he procurat entendre la manera de com poder millorar els aprenentatges de l'alumnat de l'escola Gaspar de Portolà.

“L'èxit no és el canvi, sinó el canvi per a la millora  
dels aprenentatges de TOTS els alumnes”

Neus Sanmartí

Presento el projecte de direcció per l'Escola Gaspar de Portolà per al proper curs 2022-2023 i els pròxims tres anys. Actualment, substitueixo l'anterior director des del 20 de setembre d'aquest curs per la seva jubilació.

Durant el curs 2004/05 em van destinar com a propietària provisional a l'escola com a especialista d'educació física. Durant tots aquests anys he treballat a tots els cicles, involucrat en tots els projectes i he anat vivint una transformació de centre pedagògica i digital, també com a coordinadora de cultura digital, motivadora i integradora.

Actualment estic en plaça definitiva i dins de l'equip directiu, primerament en el càrrec de cap d'estudis iniciant-me amb la companyia de la pandèmia. Estic vivint un altra etapa a l'escola dins l'organització pedagògica i humana del centre. Estant molt a prop de les famílies, dins l'AFA també com una família més, i duent a terme una transformació digital i pedagògica del centre en tots els sentits.

El meu projecte vol continuar aquesta transformació, vetllant per a poder *millorar els resultats educatius i la cohesió social*, dos dels pilars que marca el Departament d'Educació i, així doncs, aconseguir una escola que doni les eines necessàries als nostres alumnes perquè es puguin desenvolupar a nivell personal, emocional, social i acadèmic en una societat canviant i multicultural. És necessari per tant un bon treball de la inclusió i atenció a la diversitat, vetllar per un bon pla de millora d'oportunitats educatives i una bona integració per part de noves figures com la integradora social del centre.

Assumint el càrrec de direcció, em proposo generar noves expectatives en tota la comunitat educativa, formar un equip de lideratge distribuït, un equip que visqui el dia a dia del centre, s'impliqui amb tota la comunitat, treballar per les relacions humanes contagiant la calma i la paciència i el que crec que és el més important, exemplaritat i generositat.

El proper curs, després d'haver celebrat els 50 anys de l'escola, és una bona oportunitat per construir un nou lideratge. Tal com comenta l'autora Iolanda Batallé "*es tracta d'atrevir-nos a fer les coses a la nostra manera*".

Completar una escola on tothom participi, valori i cuidi una educació de qualitat per a tots els nostres infants.

## 2. DIAGNOSI DE CENTRE.

### 2.1. DADES GENERALS DEL CENTRE.

L'escola Gaspar de Portolà és un centre d'educació infantil i primària de dues línies i d'alta complexitat. L'escola es troba situada a la ciutat de Balaguer, capital de la comarca de la Noguera.

L'escola es troba situada al nord-est de la població i la seva orientació és nord-sud. El Centre limita al Nord amb camps de conreu i al Sud amb la fàbrica de pinsos PISESA i la seva gran sitja. A l'Est hi ha el canal de Vallfogona i a l'Oest hi ha el carrer Escolles amb vivendes unifamiliars. Cal remarcar que el Centre està ubicat en una zona de molta tranquil·litat i de molt silenci al no haver-hi cap via de comunicació propera (ni carrers, ni carreteres) i es pot gaudir de la diversitat de camps de conreus que l'envolten i de la meravellosa visió del Montsec. La major part dels alumnes vénen al centre a peu, un petit grup utilitza el servei d'autobús i la resta ho fan amb vehicles particulars. En el barri hi ha molts tallers de reparació ubicats principalment en els carrers Urgell i Bellcaire. Hi ha també bastants bars, supermercats, una llibreria, camps d'esports i piscina coberta municipal. També tenim a prop una residència geriàtrica, la llar d'infants "Els putxinel·lis" i l'institut. "Ciutat de Balaguer" on hi ha una bona coordinació d'activitats i relació.

L'Escola és de titularitat del Departament d'Educació on es cursen els nivells educatius de 2n cicle d'Educació Infantil (3-6 anys) i Educació Primària (6-12 anys).

Aproximadament un 20% de l'alumnat és de diversitat significativa (necessitats educatives especials, específiques i de nova incorporació) i l'índex d'alumnes de nacionalitat estrangera és del 40%). El nivell sociocultural de les famílies és mig-baix i el nivell sociolingüístic és d'aproximadament un 30% de famílies catalanoparlants, un 30% de castellanoparlants i un 40 % d'altres idiomes (romanès, magrebí, senegalès, gambià... ).

Pel seu grau de complexitat el nostre centre està considerat, des del curs 2017-18, d'alta complexitat.

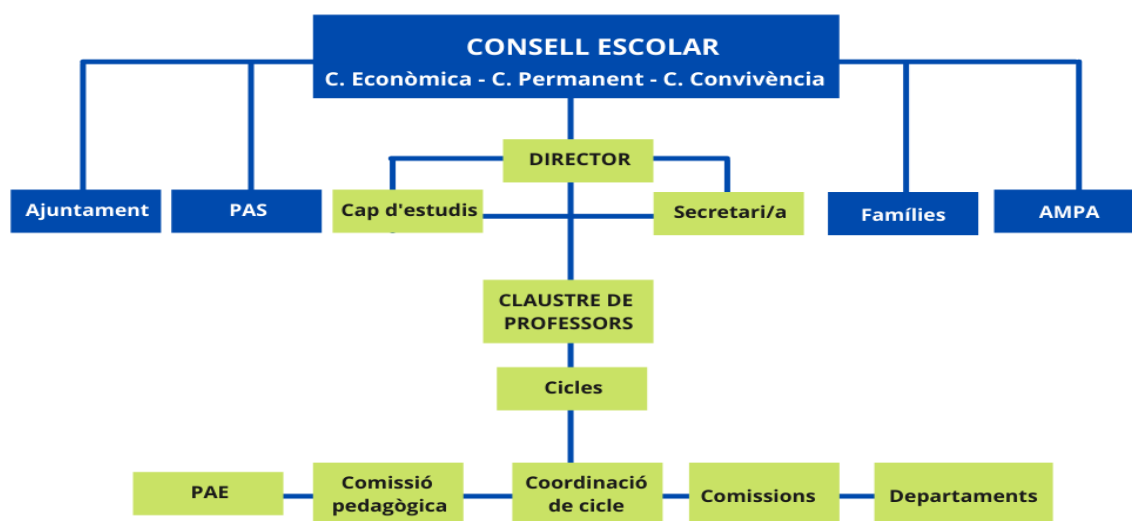
El setembre de 1971 es va inaugurar l'escola, així doncs el setembre d'aquest curs 2021-2022 l'escola ha iniciat la celebració dels seus 50 anys.

## 2.2. ESTRUCTURA ORGANITZATIVA I DE FUNCIONAMENT.

L'escola compta amb 19 unitats educatives (6 d'educació infantil i 13 de primària). El curs 2021 - 2022 el centre Gaspar de Portolà consta amb una matrícula de 438 alumnes (138 a Educació Infantil i 300 a primària).

### 2.2.1. ORGANIGRAMA DEL CENTRE.

L'escola actualment té una línia de treball molt vertical, si que es realitzen comissions i grups de treball però no acaba de ser treball en equip. Vull dir que són reunions merament informatives i falta una mica més de treball pedagògic.



## 2.2.2. ALUMNAT I PROFESSORAT.

Després de passar un curs on els grups estables estaven format entre 15 i 17 alumnes, aquest curs ha estat dur tornant a tenir de 25 a 28 alumnes a l'aula. Tot i així, hem pogut tornar a recuperar certs aspectes positius en l'organització d'alumnat i professorat.



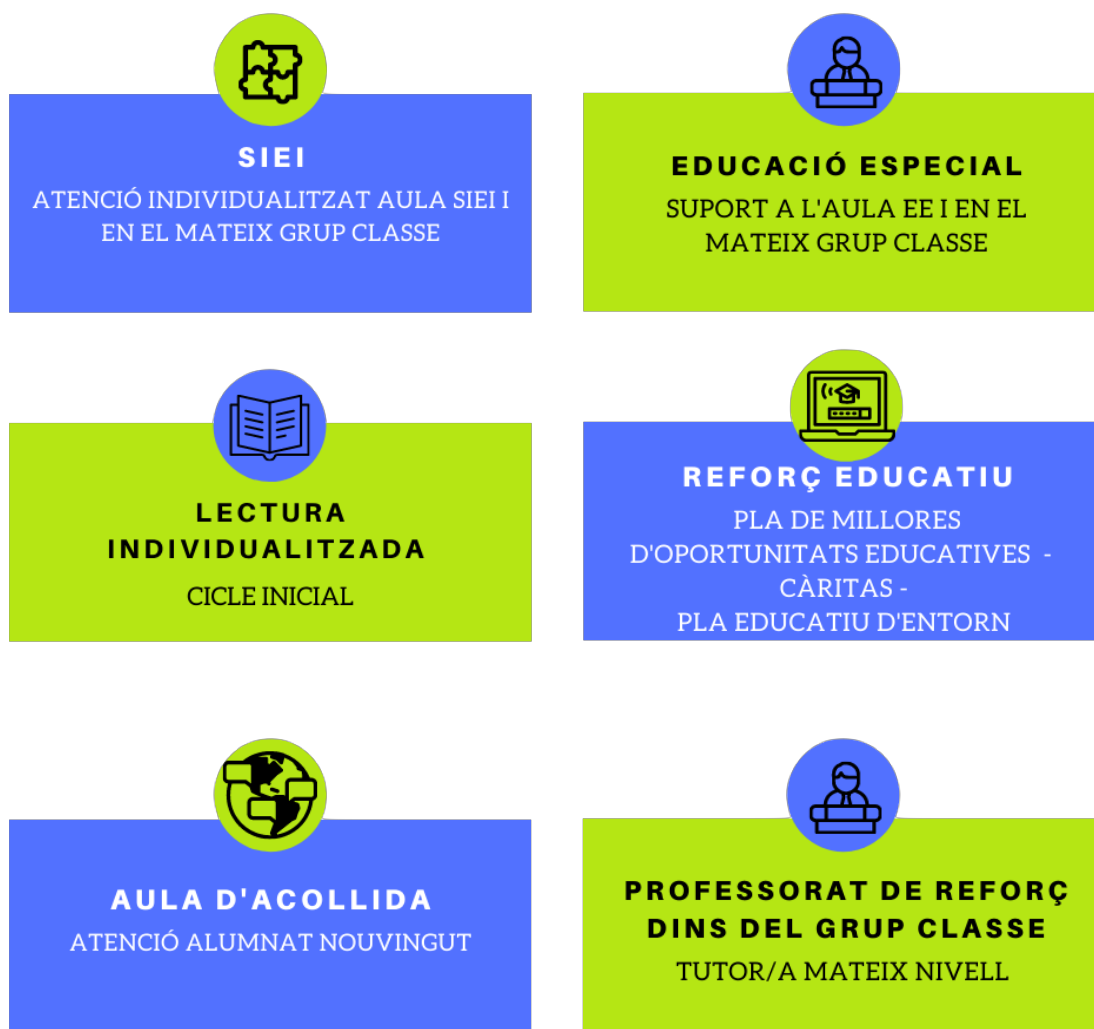
L'objectiu de l'escola sempre ha sigut que hi hagués més d'un professor a l'aula per tal de treballar per projectes i així d'aquesta manera afavorir la codocència. Però aquesta situació no és fàcil per a tothom i costa acabar de treballar-ho correctament a l'aula.

Teresa Huguet Comelles, assessora psicopedagògica, fa referència i dona suport a la millora d'aquesta organització per tal de facilitar l'atenció a la diversitat a l'aula. Per aquest motiu cal que els docents aprenguem a ensenyar acceptant diversos rols, i saber triar quin és l'adequat per a cada moment.

No només és adequada per atendre a la diversitat sinó per poder afavorir canvis metodològics, aprendre dels companys, promoure la interacció i afavorir la comunicació entre els docents.

### 2.2.3. ATENCIÓ A LA DIVERSITAT.

El decret d'inclusió ens ofereix unes mesures i suports intensius, addicionals, però també ens parlen de les mesures i suports universals. Amb el disseny universal per a l'aprenentatge cal que oferim un currículum per a tothom. Un model per a maximitzar les oportunitats d'aprenentatge per a tots els infants.



Cal afavorir un aprenentatge competencial per a tot l'alumnat, uns aprenentatges transferibles, significatius, permanents, productius i funcionals.



### **2.3. EL PROJECTE EDUCATIU DE CENTRE**

El projecte educatiu de centre actual es regeix pels principis rectors de la Llei d'Educació de Catalunya (LEC) essent una escola inclusiva, laica i plural.

Es manifesta una escola inclusiva i innovadora on sempre s'ha preocupat per aconseguir uns objectius i uns principis clars.

El PEC enmarca la implementació del projecte lingüístic en el marc del model lingüístic del sistema educatiu de Catalunya.

El català és la llengua d'aprenentatge de la lectura i l'escriptura, s'utilitza dins i fora de les aules. S'utilitza com a llengua habitual en la gestió, administració i gestió del centre i en les activitats de projecció exterior.

L'aula d'acollida i el seguit estratègies d'immersió lingüística ens han de facilitar aconseguir que al finalitzar l'ensenyament obligatori, tot l'alumnat tingui el mateix coneixement tant de català com de castellà.

El PEC actual també vol fomentar una transformació pedagògica i digital, el qual ens ha facilitat un bon treball durant aquests anys.

Tot i així, crec que encara falta molts elements per acabar de definir i cal actualitzar-lo en el moment actual.

Sabem que és un procés lent, però per tal de que avanci positivament necessita un bon acompanyament d'un lideratge per a l'aprenentatge.

## 2.4. ANÀLISI DE NECESSITATS.

### 2.4.1. ANÀLISI DE DOCUMENTS DE GESTIÓ DEL CENTRE.

DOCUMENTS	OBSERVACIONS
<b>Projecte Educatiu de Centre</b>	Realitzat el curs 2015-2016. Hi ha necessitat d'actualitzar-lo per adaptar-lo a les noves necessitats de l'escola: alumnat, professorat, entorn i comunitat educativa. Donar cabuda als nous projectes i transformació digital que l'escola està duent a terme.
<b>Normes d'Organització i funcionament de Centre</b>	Realitzat el curs 2014-2015. Hi ha necessitat d'actualitzar-lo i poder afegir les funcions de la integradora social a jornada complerta. La comissió social durant aquest últim trimestre les acaba de valorar i prioritzar. Aquest curs s'ha afegit la política i reglament dels comptes dels usuaris workspace del domini de l'escola @escolagaspar.cat entre altres. Aprovat per la comissió de cultura digital de centre i per l'últim el consell escolar.
<b>Projecte de Direcció</b>	És el document vigent en aquests moments. Està presentat durant la primavera de l'any 2018 i finalitza el 2022.
<b>Programació General Anual de Centre</b>	La PGA, és un document que poc a poc s'ha anat polint, diferenciant dos gran parts. La primera és el pla d'actuació o planificació estratègica, amb les estratègies, objectius, actuacions i indicadors. Durant aquest inici de curs amb l'ajuda de l'inspector hem millorat les graelles i millorat la formulació dels indicadors. La segona és una part més descriptiva de la realitat de l'escola, i és també on es descriu el calendari escolar, les reunions, les activitats escolars complementàries, ... Per realitzar la primera part, ho fem basant-nos en la memòria anual del curs anterior, per així poder partir d'unes dades objectives i clares.
<b>Memòria Anual</b>	La Memòria anual, igual que la PGA, està dividida en dues parts. La primera és una anàlisi exhaustiva de les dades que s'han obtingut en la revisió dels indicadors i de les actuacions. Aquestes dades es comparen amb les obtingudes els anys anteriors i es fa un seguiment evolutiu al llarg del temps. En aquest apartat es fan les propostes de millora de cara al curs vinent, que són les que venen marcades a la PGA del següent curs. També s'han canviat les graelles de manera que són més clares seguint el model aconsellat per inspecció.
<b>Pla d'acollida</b>	Elaborat durant el curs 2015-2015 per l'equip directiu i presentat al claustre. Cal fer petites modificacions, per detallar amb més precisió les dinàmiques de grup que es poden dur a terme a l'hora d'acollir nous membres al claustre. I afegir l'acollida dels mestres estudiants en pràctiques. De la mateixa posar èmfasi en la figura de la TIS en l'acollida de famílies vulnerables que ens arriben a l'escola.
<b>Pla de comunicació</b>	Aquest curs s'ha aprovat el pla de comunicació de centre. Necessari per tal d'establir els canals de comunicació digitals i no digitals del centre. Per tal d'afavorir la transparència de centre i una bona comunicació dins i fora la comunitat educativa.

<b>Pla d'Atenció a la Diversitat</b>	Aquest curs amb el canvi de la psicopedagoga de l'EAP, ens ha fet veure una visió diferent a les comissions d'atenció a la diversitat i on s'ha vist la necessitat d'una revisió i actualització del pla. Un pla que sigui a la mà de tothom i poder aconseguir una atenció individual i acertada a cada cas.
<b>Pla d'Estratègia Digital de Centre.</b>	El pla TAC està realitzat del curs 2018-19. Tot i així cal realitzar l'estratègia digital de centre. Aquest document consta de dues parts de l'estratègia i de la cultura digital. El tercer trimestre del curs anterior amb la comissió de cultura digital vam seguir l'eina digital SELFIE per tal de realitzar una DAFO de l'escola per conèixer les necessitats i oportunitats del centre des del punt de vista de la competència digital de l'alumnat i professorat. A partir d'aquí i de durant aquest curs, juntament amb el mentor digital iniciarem l'elaboració dels objectius del pla. Important per la gran transformació digital al centre, en quan a la gran quantitat de material tecnològic rebut i el nou treball de les plataformes digitals utilitzades, la instauració de la robòtica i la gran quantitat de claustre nou que hi ha al centre.
<b>Projecte Lingüístic</b>	Actualitzat el curs 2018-19 aprofitant que des del Departament d'Educació van demanar que totes les escoles tinguessin penjat a la seva WEB o BLOC el seu projecte.
<b>Projecte de Convivència</b>	Realitzat durant el curs 2019-20 a partir de l'aplicatiu que des del Departament d'Educació es va facilitar a les escoles.
<b>Gaspart School</b>	<p>Iniciat el curs 2017-2018. Projecte per a percebre i aprendre a produir a partir del coneixement i de la comprensió a través de les arts. La comissió Gaspar School cada curs marca els objectius del curs i promou les activitats per a cada cicle.</p> <p>Educació infantil: Producció i treball creatiu a través de diversos pintors i escultors. Inclou el treball relacionat amb les exposicions de la fundació Sorigué, entre altres, que es treballa a tota l'escola.</p> <p>Cicle inicial. Treball de la dansa i el moviment. Performance que es finalitza al finalitzar el segon trimestre al teatre municipal de Balaguer.</p> <p>Cicle mitjà. Treball de poesia i teatre. Apadrinament amb P4 i P5. Espectacle a final de curs al Teatre municipal de Balaguer.</p> <p>Cicle superior. Treball de la revista digital de centre. Es publica a la web i s'envia a les famílies per correu electrònic.</p> <p>El projecte es presenta en jornades STEAM de la comarca.</p>
<b>Pla lector</b>	Cal revisar-lo ja que es va crear el 2015-2016. La comissió de lectura i biblioteca cal que el revisi i actualitzi.
<b>Pla d'educació per la sostenibilitat.</b>	El curs 2015-2016 es va crear al iniciar-nos com a escola verda. El pròxim curs cal actualitzar-ho ja que toca renovació del distintiu d'escola verda. La comissió d'escola verda serà l'encarregada de revisar-lo i actualitzar-ho.

#### 2.4.2. ANÀLISI DE PROCESSOS I RESULTATS.

La prioritat del Departament d'Educació, i per tant la nostra com a part d'aquest Departament, és la millora dels resultats acadèmics del nostre alumnat. Per quantificar aquests resultats, tenim dades d'avaluacions internes i externes.

Aquest dos anys en plena pandèmia ens ha fet reflexionar la importància del procés i no tant dels resultats, d'aquí a que ens cal posar a treballar en una avaluació més competencial i en unes proves que realment ens informin del procés de l'aprenentatge dels infants.

- Proves internes de Comprensió Lectora. En el procés de lectoescriptura, treball molt important a cicle inicial. Es treballa força la lectura individualitzada i assolir una lectura fluida per arribar a una comprensió lectora correcta. El treball de les proves PACBAL iniciades el curs anterior, ens afavoreix el seguiment durant tot el curs escolar.
  - P5 i Cicle inicial. PACBAL. S'han realitzat cada trimestre. Octubre, març i maig.
  - Cicle mitjà i superior. S'han realitzat les proves ACL a inici de curs i al maig. En aquest cursos els resultats de les proves no són del 100% satisfactoris cal un treball important de la comprensió lectora.
- Proves internes de càlcul global (Quinzet). Valoració en els diferents cicles durant els anys 2015-16 fins al 2020-21. Resolució de problemes i càlcul mental. S'analitzen i es tenen en compte propostes de millora.
- Avaluacions internes de finals de cicle. Valoració dels resultats obtinguts en les diferents àrees dels diferents cicles dels del 2015-2016 fins al 2020-21.
- Proves externes de competències bàsiques de sisè. Hem realitzat una anàlisi de les diferents àrees que s'avaluen en aquestes proves, on hi consta el percentatge d'alumnat que les assoleix i quin percentatge es troba en un nivell mitjà o alt. Durant els anys 2015-16 fins al 2020-21.

A nivell d'escola tal i com han mostrat els resultats globals obtinguts per competències, podem concloure que l'escola està situada en la franja mitja del nivell Mitjà-Alt, una mica per sota del nivell dels centres de Catalunya de la mateixa complexitat, en les competències de Llengua Castellana i Matemàtiques. La resta d'àrees està igual o per sobre.

- Proves externes. Avaluació diagnòstica 2n. El curs anterior vam realitzar les proves valorant la capacitat de treball competencial en les seves activitats. D'aquesta manera aprendre d'aquestes i veure la necessitat de millorar en el treball de situació en el plànol, aplicar diverses estratègies de càlcul ens fa veure la necessitat del treball d'unes matemàtiques més vivencials. El document de millora de les proves diagnòstiques del departament ens ajudarà en la millora de les activats també de llengua realitzades.

Els darrers cursos els nostres alumnes han aconseguit millors resultats a les proves externes que a les internes, d'aquí que calgui seguir insistint en la revisió dels criteris metodològics i, sobretot, dels criteris d'avaluació que s'apliquen a fi d'aconseguir estar en línia. Cal que siguin molt més competencials.

Tot el professorat ha de conèixer com es treballa i com s'avalua tant a educació infantil com en els diferents cicles de primària, d'aquí que crec convenient establir una millor coordinació horitzontal entre tot el professorat vers aquest aspecte si volem implementar una línia pedagògica de centre coherent i efectiva (cultura avaluativa). Caldrà treballar també els diferents hàbits i actituds donant més protagonisme a l'alumnat davant els reptes que se li plantegen. Metodologies més globalitzades.

### 2.4.3. VALORACIÓ DE LA SITUACIÓ ACTUAL DE L'ESCOLA.



**Diagnosi de centre**

Escola Gaspar de Portolà 50 anys

#### FORTALESES

- Claustre amb ganes de generar debat i reflexió sobre el treball a l'aula.
- Gran dotació tecnològica i de robòtica.
- Projecte d'escola innovador amb objectius clars projectant les arts.
- Gran participació al pla de dinàmica educativa.

#### DEBILITATS

- Claustre molt nou... cal reestablir la línia de centre.
- Diversitat vista encara com un problema i no com a oportunitat.
- Grans ratios grup classe, matrícula viva.
- Avaluació no competencial.

#### OPORTUNITATS

- Pla de millora d'oportunitats educatives de centre.
- Inici pla d'entorn a la zona.
- TIS a jornada sencera.
- Bona relació AFA.
- Formació interna clara i consensuada.


#### AMENACES

- Famílies que no valoren el paper de l'escola.
- Claustre canviant.
- Pocs recursos humans i poques hores especialistes externs (EAP, CREDA...)

A partir d'aquesta diagnosi de centre, classificant les fortaleses, debilitats, oportunitats i amenaces, marcarem les línies estratègiques d'actuació per a la millora del centre educatiu.

### 3. LÍNIES ESTRATÈGIQUES D'ACTUACIÓ PER A LA MILLORA DEL CENTRE

#### EDUCATIU.

<p style="text-align: center;"><b>DAFO</b></p> 	<p style="text-align: center;"><b>OPORTUNITATS</b></p>	<p style="text-align: center;"><b>AMENACES</b></p>
<p><b>F</b></p> <p>F.1. Claustre amb ganes de generar debat i reflexió sobre el treball a l'aula.            F.2. Gran dotació tecnològica i de robòtica.            F.3. Projecte d'escola innovador amb objectius clars potenciant les arts.            F.4. Gran participació al pla de dinàmica educativa.</p>	<p style="text-align: center;"><b>ESTRATÈGIES DE QUALITAT O CREIXEMENT.</b></p> <p>Impulsar el debat de professorat entre cicles per marcar una línia d'escola.            Impulsar una bona estratègia digital de centre.            Foment de la participació de les famílies en el projecte d'Art GaspArtSchool i altres projectes d'escola.            Potenciar el PMOE de centre i entorn.</p>	<p style="text-align: center;"><b>ESTRATÈGIES DE PREVENCIÓ.</b></p> <p>Potenciar un bon pla d'acollida on el professorat es senti des del principi un més de l'equip.            Atenció de l'alumnat NESE, fent ús de les mesures universals, addicionals i intensives, amb els recursos humans que disposa el centre.            Potenciar el pla de comunicació a l'escola.            Concretar més la línia d'actuació per treballar la coeducació i la no violència.</p>
<p><b>D</b></p> <p>D.1. Claustre molt nou... Cal reestablir la línia de centre.            D.2. Diversitat vista encara com un problema i no com a oportunitats.            D.3. Grans ratios grup classe, matrícula viva.            D.4. Avaluació no competencial.</p>	<p style="text-align: center;"><b>ESTRATÈGIES DE MILLORA.</b></p> <p>Impulsar la formació per a millorar l'atenció a la diversitat mitjançant metodologies globalitzades i treball en equip, Codocència.            Arribar a una avaluació més competencial.</p>	<p style="text-align: center;"><b>ESTRATÈGIES D'ATENCIÓ PREFERENT.</b></p> <p>Organització d'una línia metodològica més globalitzada per poder atendre millor la inclusió.            Codocència.            Continuació de matemàtiques manipulatives a educació infantil i continuació a primària.</p>





#### 4. OBJECTIUS QUE S'HAN D'ASSOLIR.

A partir dels resultats de la diagnosi DAFO i les seves estratègies d'actuació, he establert els objectius que han de donar resposta a les necessitats pròpies de l'escola. Per tant amb una clara intenció de millorar els resultats i els processos de centre.

Per tal de poder definir els objectius, he tingut present que estiguin alineats amb la normativa vigent i amb un Projecte Educatiu de l'escola renovat. En el qual es prioritzin els següents punts:

- La concreció de les estratègies de coeducació per una educació no sexista i les eines per a la prevenció i tractament dels diferents tipus de violències en el centre educatiu.
- Condicions i formes d'organització que estimulin la implicació de tot el personal en el treball en equip i n'afavoreixin el creixement dels nivells de motivació i satisfacció.
- Participació de la comunitat escolar en el centre. Fomentar la integració dels diversos sectors de la comunitat educativa en els projectes de centre.
- Fer un retiment de comptes i dur un bon pla de comunicació per afavorir la transparència de centre.

He definit els objectius específics del PdD, pels propers quatre anys, lligats amb els quatre objectius generals que ens marca el Departament d'Educació.

-  Millorar els resultats educatius de tot l'alumnat
-  Fomentar un bon clima de treball docent mitjançant un lideratge per l'aprenentatge.
-  Millorar l'equitat i la cohesió social.
-  Millorar la relació i la visió externa del centre.



**ÀMBIT DE RESULTATS****OBJECTIU:****1. Millorar els resultats educatius de tot l'alumnat.****ESTRATÈGIA 1:**

**Implementar metodologies globalitzades per la millora de la inclusió i respectar les necessitats de tot alumnat.**

**ACTUACIONS I RESPONSABLES****TEMPORALITZACIÓ**

1. Implementar innovamat, matemàtiques manipulatives i vivencials.

Responsables: Equip directiu i responsables de matemàtiques.

1	2	3	4
X	X	X	X

2. Potenciar el treball per projectes englobant medi i les llengües.

Responsables: Equip directiu i coordinadors de projectes, escola verda i llengües.

X	X	X	X
---	---	---	---

3. Fomentar la codocència i les mesures universals a dins l'aula adient a les necessitats dels alumnes.

Responsables: Equip directiu i comissió CAD.

X	X	X	X
---	---	---	---

**ESTRATÈGIA 2:**

**Assoliment de la competència digital dels alumnes.**

1. Definir l'estratègia digital de centre.

Responsables: Equip directiu i Comissió de cultura digital.

X	X		
---	---	--	--

2. Planificar i instaurar el treball de robòtica i el pensament computacional.

Responsables: Equip directiu i Comissió de cultura digital.

	X	X	X
--	---	---	---

3. Potenciar la utilització de chromebooks i tauletes a l'aula ordinària. (desapareix l'aula o hora d'informàtica)

Responsables: Equip directiu i Comissió de cultura digital.

X	X	X	X
---	---	---	---

**ÀMBIT DE LIDERATGE****OBJECTIU:**

**2. Fomentar un bon clima de treball docent mitjançant un lideratge per l'aprenentatge.**

**ESTRATÈGIA 1:**

**Marcar una bona organització i ritme de treball entre el personal del centre.**

<b>ACTUACIONS I RESPONSABLES</b>	<b>TEMPORALITZACIÓ</b>			
	<b>1</b>	<b>2</b>	<b>3</b>	<b>4</b>
1. Marcar una bona gestió del temps del centre, organització a través del workspace del centre. <u>Responsables:</u> Equip directiu.	X	X	X	X
2. Treballar per comissions assignant responsabilitats a tots els participants fomentant un lideratge distribuït. <u>Responsables:</u> Equip directiu i comissions del centre..	X	X	X	X
3. Promoure el treball en equip i col·laboratiu, tenint en compte les capacitats de cadascú. <u>Responsables:</u> Equip directiu i comissió pedagògica.	X	X	X	X
4. Tenir en compte el codi deontològic de la direcció. <u>Responsables:</u> Equip directiu.	X	X	X	X

**ESTRATÈGIA 2:**

**Establir un debat pedagògic a cada cicle i intercycle durant el curs.**

1. Marcar reunions de debat i treball pedagògic per àrees i entre cicles. <u>Responsables:</u> Equip directiu i claustre.	X	X		
2. Establiment d'una línia d'escola que quedi ben emmarcada dins el pla d'acollida del nou professorat. <u>Responsables:</u> Equip directiu i claustre.			X	X
3. Treballar i unificar criteris per una avaluació competencial. <u>Responsables:</u> Equip directiu i comissions d'avaluació.	X	X	X	X

**ÀMBIT DE COMUNITAT****OBJECTIU:****3. Millorar l'equitat i la cohesió social.****ESTRATÈGIA 1:**

**Garantir la coeducació per a una educació no sexista i prevenció de tot tipus de violència al centre.**

**ACTUACIONS I RESPONSABLES****TEMPORALITZACIÓ**

	1	2	3	4
1. Organitzar i planificar actuacions vinculades amb la coeducació. <u>Responsables:</u> Equip directiu i Comissió a la diversitat.	X	X		
2. Revisar el correcte ús del llenguatge no sexista. <u>Responsables:</u> Equip directiu i comissió lectura i biblioteca.			X	X
3. Atendre a les diverses perspectives de gènere de l'escola. <u>Responsables:</u> Equip directiu i Comissió a la diversitat.	X	X	X	X

**ESTRATÈGIA 2:**

**Incrementar la relació social de la nostra comunitat educativa.**

1. Potenciació de l'AFA i l'esplai. <u>Responsables:</u> Equip directiu i Coordinador pla català esport escola.	X	X	X	X
2. Participació de les famílies en els projectes d'escola. <u>Responsables:</u> Equip directiu i TIS.	X	X	X	X
3. Creació de comissions mixtes. <u>Responsables:</u> Equip directiu i TIS	X	X	X	X

**ESTRATÈGIA 3:**

**Fomentar el pla pedagògic dins l'horari de menjador escolar.**

1. Coordinació i elaboració del pla de funcionament i pedagògic del menjador escolar. <u>Responsables:</u> Equip directiu, consell comarcal i coordinadora de l'empresa.	X	X	X	X
2. Revisió del pla de comunicació i mesures del menjador. <u>Responsables:</u> Equip directiu i responsable de menjador.	X	X	X	X



## ÀMBIT DE PROJECCIÓ I RELACIÓ

### OBJECTIU:

**4. Millorar la relació interna i la visió externa del centre.**

#### **ESTRATÈGIA 1:**

**Potenciar el pla de comunicació de centre.**

ACTUACIONS I RESPONSABLES	TEMPORALITZACIÓ			
	1	2	3	4
1. Difondre les bones pràctiques del centre. <u>Responsables:</u> Equip directiu i comissió pedagògica.		X	X	X
2. Garantir la transparència de centre. <u>Responsables:</u> Equip directiu i comissió de cultura digital de centre.	X	X	X	X
3. Potenciar la relació amb els serveis i institucions del barri. <u>Responsables:</u> Equip directiu i comissió pedagògica.		X	X	X

## 5. AVALUACIÓ DEL PROJECTE

### 5.1. INDICADORS DEL PROGRÉS.



#### ÀMBIT DE RESULTATS

#### OBJECTIU:

1. Millorar els resultats educatius de tot l'alumnat.

#### **ESTRATÈGIA 1:**

Implementar metodologies globalitzades per la millora de la inclusió i respectar les necessitats de tot alumnat.

#### INDICADORS DE PROGRÉS

#### Percentatge d'alumnat que supera les proves diagnòstiques de 2n.

INSTRUMENTS	FORMA DE CàLCUL
Resultats de les proves diagnòstiques de 2n	(Nombre d'alumnes que superen les proves / nombre total d'alumnes) * 100 Es calcularà cada prova per separat.

#### Percentatge d'alumnat que supera les proves de competències bàsiques de 6è.

INSTRUMENTS	FORMA DE CàLCUL
Resultats de les proves de competències bàsiques de 6è	(Nombre d'alumnes que superen les proves / nombre total d'alumnes) * 100 Es calcularà cada prova per separat.

#### Percentatge d'alumnat que assoleix les àrees instrumentals a finals de curs.

Qualificacions de les proves de finals de curs i de les proves d'avaluació interna.	(Nombre d'alumnes que aproven l'àrea / nombre total d'alumnes)*100 Es calcularà cada curs per separat i en cadascuna de les àrees instrumentals.
---	---

**ESTRATÈGIA 2:**

Assoliment de la competència digital dels alumnes.

**INDICADORS DE PROGRÉS****Grau de satisfacció de l'estratègia digital de centre.**

<b>INSTRUMENTS</b>	<b>FORMA DE CàLCUL</b>
Resultat de l'enquesta de satisfacció al professorat i alumnat sobre el treball de la competència digital a l'aula.	Mitjana aritmètica del resultat de les enquestes que s'han respost. Es valora entre 1 i 4 cada pregunta i es fa la mitjana.

**Percentatge d'alumnat que supera la competència digital.**

<b>INSTRUMENTS</b>	<b>FORMA DE CàLCUL</b>
Resultat de la valoració de la competència digital assolida a final de cicle	(Nombre d'alumnes que superen les proves / nombre total d'alumnes) * 100 Es calcularà cada competència per separat.

**Percentatge de professorat que té una bona formació i l'aplica en robòtica i pensament computacional a l'aula.**

<b>INSTRUMENTS</b>	<b>FORMA DE CàLCUL</b>
Nombre d'actuacions realitzades a l'aula utilitzant la competència digital. Recull de les bones pràctiques i exposició a la comissió de cultura digital.	Cada mestre o cicle anota les diverses actuacions realitzades durant el curs i a final de curs es fa la posada en comú tot calculant la mitjana ponderada entre el nombre de professorat.

**ÀMBIT DE LIDERATGE****OBJECTIU:**

**2. Fomentar un bon clima de treball docent mitjançant un lideratge per l'aprenentatge.**

**ESTRATÈGIA 1:**

Marcar una bona organització i ritme de treball entre el personal del centre.

**INDICADORS DE PROGRÉS**

**Grau de satisfacció del professorat sobre l'organització del workspace del centre.**

<b>INSTRUMENTS</b>	<b>FORMA DE CàLCUL</b>
Resultat de l'enquesta de satisfacció al professorat sobre l'organització del propi workspace de centre.	Mitjana aritmètica del resultat de les enquestes que s'han respost.  Es valora entre 1 i 4 cada pregunta i es fa la mitjana.

**Grau de satisfacció del professorat en la implicació en el treball de comissions.**

<b>INSTRUMENTS</b>	<b>FORMA DE CàLCUL</b>
Resultat de l'enquesta de satisfacció al professorat sobre el grau de responsabilitat en una comissió..	Mitjana aritmètica del resultat de les enquestes que s'han respost.  Es valora entre 1 i 4 cada pregunta i es fa la mitjana.

**Grau de satisfacció del professorat amb la relació de treball amb la resta del claustre.**

<b>INSTRUMENTS</b>	<b>FORMA DE CàLCUL</b>
Resultat de l'enquesta de satisfacció al professorat sobre la relació de treball amb els companys/es.	Mitjana aritmètica del resultat de les enquestes que s'han respost.  Es valora entre 1 i 4 cada pregunta i es fa la mitjana.

**ESTRATÈGIA 2:**

Establir un debat pedagògic a cada cicle i intercicle durant el curs.

**INDICADORS DE PROGRÉS**

**Índex de diversitat significativa per millorar la inclusió.**

<b>INSTRUMENTS</b>	<b>FORMA DE CàLCUL</b>
Qualificacions dels alumnes i les actes de les CAD	(Nombre d'alumnes que aproven l'àrea / nombre total d'alumnes)*100 Es calcularà cada curs per separat i en cadascuna de les àrees instrumentals.

**Índex de satisfacció en la implementació de la nova línia metodològica del centre.**

<b>INSTRUMENTS</b>	<b>FORMA DE CàLCUL</b>
Enquesta al professorat	Mitjana aritmètica del resultat de les enquestes que s'han respost.

**Percentatge de millora de l'avaluació competencial al centre**

<b>INSTRUMENTS</b>	<b>FORMA DE CàLCUL</b>
Resultats de les proves de competències bàsiques de 6è	(Nombre d'alumnes que superen les proves / nombre total d'alumnes) * 100 Es calcularà cada prova per separat.



**ÀMBIT DE COMUNITAT****OBJECTIU:****3. Millorar l'equitat i la cohesió social.****ESTRATÈGIA 1:**

Garantir la coeducació al centre.

**INDICADORS DE PROGRÉS****Nombre d'actuacions per a treballar la coeducació implementades a l'aula**

<b>INSTRUMENTS</b>	<b>FORMA DE CàLCUL</b>
Actuacions recollides a la CAD	Nombre d'actuacions realitzades en relació a les planificades prèviament.

**Grau de satisfacció davant l'ús del llenguatge i el tractament del gènere a l'escola.**

<b>INSTRUMENTS</b>	<b>FORMA DE CàLCUL</b>
Enquesta a l'alumnat, docents i famílies.	Mitjana aritmètica del resultat de les enquestes que s'han respost.

**Grau de satisfacció de formacions pel professorat sobre les diverses perspectives de gènere.**

<b>INSTRUMENTS</b>	<b>FORMA DE CàLCUL</b>
Enquesta a als docents	Nombre de formacions pel professorat sobre les diverses perspectives de gènere.

**ESTRATÈGIA 2:**

Incrementar la relació social de la nostra comunitat educativa.

**INDICADORS DE PROGRÉS****Grau de satisfacció de la relació escola i famílies.**

<b>INSTRUMENTS</b>	<b>FORMA DE CàLCUL</b>
Enquesta a les famílies.	Mitjana aritmètica del resultat de les enquestes que s'han respost.

<b>Percentatge de participació de les famílies en els projectes d'escola.</b>	
<b>INSTRUMENTS</b>	<b>FORMA DE CàLCUL</b>
Informació dels cicles	$(\text{Famílies participants} / \text{total famílies}) * 100 = \% \text{ famílies participants.}$
<b>Percentatge de famílies associades a l'AFA.</b>	
<b>INSTRUMENTS</b>	<b>FORMA DE CàLCUL</b>
Informació de l'AFA	$(\text{Famílies associades} / \text{total famílies}) * 100 = \% \text{ famílies associades.}$



### ÀMBIT DE PROJECCIÓ I RELACIÓ

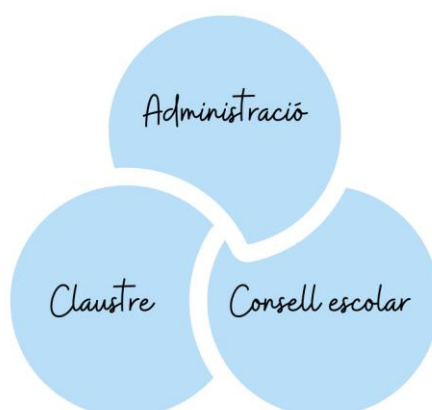
#### OBJECTIU:

- 4. Millorar la relació interna i la visió externa del centre.**

<b>ESTRATÈGIA 1:</b> Potenciar el pla de comunicació de centre.	
<b>INDICADORS DE PROGRÉS</b>	
<b>Grau de satisfacció del pla de comunicació de centre.</b>	
<b>INSTRUMENTS</b>	<b>FORMA DE CàLCUL</b>
Enquesta a les famílies	Mitjana aritmètica del resultat de les enquestes que s'han respost.
<b>Nombre de publicacions per a difondre les bones pràctiques del centre.</b>	
<b>INSTRUMENTS</b>	<b>FORMA DE CàLCUL</b>
Publicacions de la pàgina web i mitjans locals.	Nombre de publicacions realitzades en relació a les dels cursos anteriors.
<b>Grau de satisfacció de la relació amb els serveis i institucions del barri.</b>	
<b>INSTRUMENTS</b>	<b>FORMA DE CàLCUL</b>
Activitats de cooperació entre serveis.	Nombre d'activitats realitzades conjuntament a la llar d'infants, residència ... del barri.

**5.2. RETIMENT DE COMPTES.**

<b>ADMINISTRACIÓ</b>	
<b>COM</b>	<b>QUAN</b>
Presentació del Projecte de Direcció.	Segons convocatòria.
Presentació a inspecció de la Memòria Anual i la PGA.	MA (juliol) PGA (octubre)
Retiment de comptes econòmics amb la liquidació i la presentació del nou pressupost.	Segon trimestre
Competències bàsiques de sisè.	Tercer trimestre
Retiment de comptes del PMOE	Juny
<b>CONSELL ESCOLAR</b>	
<b>COM</b>	<b>QUAN</b>
Presentació del Projecte de Direcció.	Inici del mandat
Presentació de la Memòria Anual i la PGA.	Inici del curs escolar
Retiment de comptes econòmics amb la liquidació i la presentació del nou pressupost.	Segon trimestre
Retiment de comptes del PMOE	Juny
<b>CLAUSTRE</b>	
<b>COM</b>	<b>QUAN</b>
Presentació del Projecte de Direcció.	Inici del mandat
Anàlisi de la PGA on es fa la revisió dels objectius i actuacions del curs, es fan propostes de millora per al proper curs reflectides a la Memòria Anual.	Final de curs
Presentació de la Memòria Anual i la PGA.	Inici de curs



## 6. LIDERATGE DISTRIBUÏT.



*“L'escola és una organització viva,  
necessitem un lideratge dinàmic alineat a  
l'aprenentatge”*

Roser Salavert.

A través del Compromís i responsabilitat Implicació i motivació anirem aconseguint els objectius marcats.

Tota la comunitat educativa necessita, sobretot, sinceritat i transparència en tot moment. Cal superar els dubtes, les pors i els neguits que genera el canvi per tal de poder combatre la incertesa, la desconfiança i la frustració.

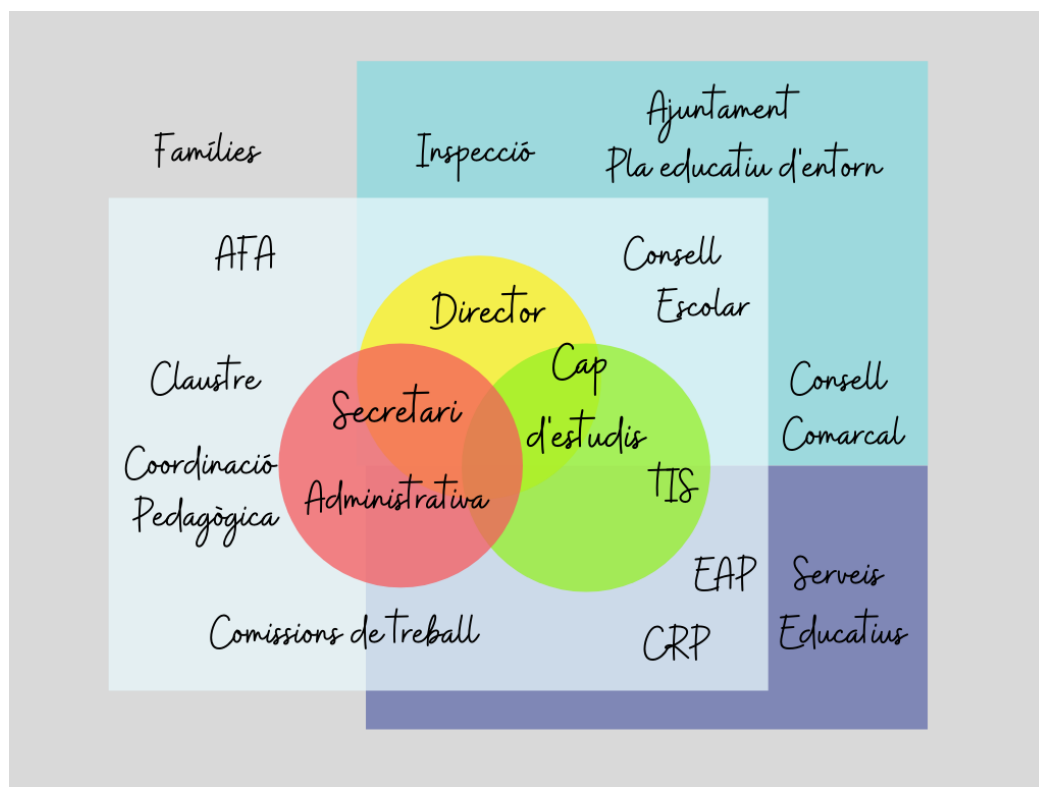
Mitjançant un lideratge distribuït ho aconseguirem, cal gestionar les realitats presents i saber escoltar per conèixer el millor de cadascú.

Un bon líder ha de tenir una actitud positiva i molta exemplaritat, empatia i recolzament constant. Davant un claustre humil, il·lusionat i empàtic, podem arribar a la reflexió i el treball en equip.

Tots units, estem preparats per tirar endavant el nostre camí, ho va demostrar i ho seguirem fent.

L'escola Gaspar de Portolà ho pot fer perquè té un bon equip!

## ORGANIGRAMA LIDERATGE DISTRIBUÏT I TREBALL EN XARXA



Un bon líder, un bon equip directiu, fomenta la visió compartida i les accions col·laboratives. Cal aconseguir el compromís amb les expectatives i apoderant els membres de l'escola. Una construcció de confiança i de respecte per poder treballar i aconseguir les finalitats compartides. Cal motivar professorat i famílies per a treballar i aconseguir els somnis compartits.

*“No hi ha una recepta única,  
l'important és saber com entenem la nostra posició d'autoritat,  
com organitzo el centre i el currículum,  
alineats en funció del que volem que l'alumne aprengui”*

Roser Salavert.

## 7. BIBLIOGRAFIA I WEBGRAFIA.

- Llei 12/2009, del 10 de juliol, d'Educació (LEC).
- DECRET 155/2010, de 2 de novembre, de la direcció dels centres educatius públics i del personal directiu professional docent. Llei d'Educació de Catalunya.
- RESOLUCIÓ EDU/600/2021, d'1 de març, de convocatòria de concurs de mèrits per seleccionar el director o directora de diversos centres educatius dependents del Departament d'Educació.
- DECRET 102/2010, de 3 d'agost, d'autonomia de centres educatius.
- DECRET 150/2017, de 17 d'octubre, de l'atenció educativa a l'alumnat en el marc d'un sistema educatiu inclusiu.
- Documents d'organització i funcionament del curs 2021-2022.
- <https://sites.google.com/a/xtec.cat/thuguet/home/tipus-de-dc> Docència compartida Teresa Huguet
- <http://xtec.gencat.cat/ca/inici>
- <https://odissea.xtec.cat/>. Curs de Formació Inicial per a l'Exercici de la Funció Directiva i el Lideratge Pedagògic (2021).
- Brian Tracy. (2003) Metas. Estrategias prácticas para determinar y conquistar sus objetivos.
- Lair Ribeiro (1999) La comunicación eficaz.
- [https://www.youtube.com/watch?v=TE\\_h\\_OnWPiE](https://www.youtube.com/watch?v=TE_h_OnWPiE). Gestionando mi tiempo para afrontar nuevos retos. Irene Millan.