

# PROJECTE DE DIRECCIÓ 2022-2026



## RUT SUILS RAMON



Escola Fabra

Av. del Bosquet, 1

08328 - Alella

Codi de centre: 08000049

Servei Territorial: Maresme - Vallés Oriental

## AGRAÏMENTS

A la Noemí Fernández, inspectora d'Educació de la Generalitat de Catalunya per fer el seguiment i la revisió d'aquest projecte, i per la seva estima i ajuda.

A la Mònica Blanc i a la Laia Chabert per impulsar-me en els moments durs i per voler crear i formar part d'aquesta il·lusió.

A la meua família que sense la seva estima, empenya i recolliment emocional, no hauria estat capaç d'haver arribat on sóc i de ser qui sóc.

Al Grup de Treball d'Ambients de l'Associació Rosa Sensat que sense el seu acompanyament i aprenentatge d'aquests anys no em sentiria empoderada de defensar el projecte.

Al Joan Vilaseca, director interí de l'Escola Fabra durant el curs 2020-21. Pel seu atreviment, amb la seva aposta ferma cap a l'equip directiu i al claustre del centre.

I sobretot gràcies a tota la comunitat educativa que conforma l'Escola Fabra: mestres, alumnes, personal PAS i famílies. Sou la guspira que ha fet encendre la meua il·lusió en liderar un projecte de direcció per l'escola.

<b>ÍNDEX</b>	<b><u>Pàgina</u></b>
1. Introducció. L'origen del Projecte.	<b>3</b>
2. Proposta d'equip directiu, motivació i justificació.	<b>4</b>
3. Contextualització..	<b>6</b>
3.1 Enfocament: legislació, visió i missió.	<b>6</b>
3.2 Municipi	<b>7</b>
3.3 Marc històric de l'Escola Fabra.	<b>8</b>
4. Diagnòsis de l'Escola Fabra.	<b>9</b>
4.1 Alumnat	<b>9</b>
4.2 Serveis Educatius del Departament d'Ensenyament	<b>9</b>
4.3 Direcció i horari del centre	<b>10</b>
4.4 Plantilla i personal que treballa al centre	<b>10</b>
4.5 Serveis escolars	<b>10</b>
4.6 Sortides, colònies, festivitats i els projectes del centre	<b>11</b>
4.7 Instal·lacions	<b>14</b>
4.8 Òrgans de govern del centre	<b>14</b>
4.9 Anàlisi resultats Competències Bàsiques alumnes de 6è	<b>15</b>
4.10 Indicadors d'Inspecció	<b>16</b>
4.11 Anàlisi DAFO	<b>16</b>
4.12 Context extern	<b>17</b>
5. PEC: desenvolupament i aplicació.	<b>19</b>
6. Atenció educativa a l'alumnat en el marc d'un sistema inclusiu.	<b>19</b>
7. Participació de la comunitat educativa i lideratge distribuït.	<b>20</b>
8. Objectius a assolir.	<b>21</b>
9. Àmbits d'intervenció, objectius i estratègies.	<b>22</b>
10. Concreció dels objectius, estratègies, actuacions i indicadors. Eina d'avaluació del PdD.	<b>23</b>
11. Mecanismes d'avaluació, retiment de comptes i difusió.	<b>30</b>

## 1. INTRODUCCIÓ. L'ORIGEN DEL PROJECTE.

He reflexionat i he realitzat aquest projecte amb moltes ganes i il·lusió. Parteix d'una reflexió personal i laboral molt gran i intensa. La meva formació, la majoria de vegades relacionada i realitzada a l'Associació de mestres Rosa Sensat, m'ha permès visualitzar una escola real i de futur, una escola on el centre de tot és l'alumnat, però que per poder ser complert i important té present tota la comunitat escolar.

És un projecte on un dels aspectes més importants que el pot modificar i fer canviar en temporalitat i seqüenciació d'èxit en els objectius, és la situació actual provocada per la pandèmia. No podem oblidar que és una circumstància inusual, llarga en el temps i que està generant moltes angoixes i moments complicats. Sempre hem de tenir present i valorar els aspectes positius que també ens està fent descobrir, però és una situació social i de salut que ara cal prioritzar. Per realitzar un bon lideratge cal posar la mirada en els aspectes emocionals de tot l'equip humà, i serà necessari modificar i/o atendre successos urgents de l'alumnat, docents, famílies, etc.

Aquest projecte de direcció té com a objectiu elaborar les pautes de treball que marcaran els pròxims quatre anys a l'Escola Fabra d'Alella. Tot i la il·lusió que em fa engegar aquest nou traçat, també ha aparegut la por al fet desconegut, a enfrontar-me a situacions que mai he viscut abans. Portar la direcció aquest curs, nomenada de manera extraordinària, m'ha ajudat a aprendre i a créixer personal i professionalment.

Per realitzar el PdD he dialogat amb tots els representants educatius del centre: menjador, PAS, claustre, Ajuntament, Junta de l'AFA... L'objectiu d'aquestes trobades ha estat poder analitzar la situació actual del centre i concretar i enriquir les actuacions relacionades amb els objectius plantejats.

## 2. PROPOSTA D'EQUIP DIRECTIU, MOTIVACIÓ I JUSTIFICACIÓ.

Com diu Marian Rojas en un dels seus llibres “tot líder requereix de tres qualitats: tenir un missatge, saber comunicar-lo i ser optimista al respecte”. Per mi això és molt important i a poc a poc aniré aprenent i millorant, però segons el meu parer i humilitat, per mi encara és més essencial saber que un líder necessita un bon equip al seu costat, amb el qual reflexionar, interactuar, discutir i pensar de manera coordinada i cooperativa.

Les persones que formaran l'equip directiu, juntament amb mi, són les següents:

- **Laia Chabert, secretaria:**

Sóc mestra d'educació primària i llicenciada en psicopedagogia. Fa catorze anys que treballo a l'escola Fabra d'Alella, amb la que em sento estretament vinculada. Els altres professionals que hi treballen i sobretot els seus alumnes m'ajuden cada dia a construir la mestra que sóc.

Ja fa quatre anys que sóc membre de l'Equip Directiu de l'Escola com a secretària i això m'està permetent veure i viure l'escola des d'una perspectiva diferent. No puc deixar de sentir-me agraïda per aquesta oportunitat que he tingut i m'agradaria poder seguir amb l'experiència, ja que em permet conèixer-me millor dins l'àmbit educatiu i aprofundir més en les tasques de l'equip directiu.

Crec que puc contribuir a fer de l'Escola Fabra un espai acollidor i de qualitat educativa tant per docents com per alumnat doncs, segueixo amb molta il·lusió i motivació per fer el dia a dia més fàcil i per enriquir-me encara més de la comunitat educativa del Fabra.

- **Mònica Blanc, cap d'estudis:**

Sóc mestra d'Educació Infantil en actiu des dels vint-i-un anys. He exercit de coordinadora en diferents centres. Sempre he treballat a l'Educació Infantil, i penso que puc aportar la meva

experiència com a docent i donar la meua visió sobre la importància de construir uns fonaments sòlids a l'inici de l'escolaritat, que serveixin de base en el projecte educatiu de l'escola.

Des de sempre ha estat per a mi una motivació el fet d'anar creixent i formant-me dins aquest gran món que és l'Educació i els Infants. M'agrada aprendre de les companyes i companys, d'altres maneres de fer i d'anar innovant dia a dia. Penso que en aquesta professió és important no quedar-se quiet, introduir noves metodologies i d'anar adaptant-les segons les necessitats de cada infant. No crec en una metodologia única, sinó en la confluència de moltes d'elles, sabent triar allò que cal a cada moment segons les necessitats dels infants per ajudar-los a créixer i formar-se com a persones íntegres que conviuen en societat.

- **Rut Suils, directora:**

Sóc mare i mestra. Gràcies a la meua empena, empatia i il·lusió, considero que puc aportar valor al projecte de l'escola i seguir desenvolupant-me personal i professionalment. Com a persona organitzada i amb una gran motivació per al repte de liderar, penso que sóc capaç d'adaptar-me a les circumstàncies i donar el millor de mi. Al mateix temps valoro i considero essencial el treball en equip per això la importància del lideratge distribuït en aquest PdD (Decret 155/2010).

Des d'adolescent estic vinculada als infants, primer des de l'esport i després com a mestra, ells i elles són els que m'han impulsat sempre a formar-me i millorar com a docent.

Vaig iniciar la meua carrera de docent en un centre de màxima complexitat de l'Hospitalet del Llobregat. Després de 10 anys ajudant a fer créixer un nou projecte d'escola i acompanyant als infants i a les famílies del centre, vam iniciar un nou propòsit familiar al Maresme. Fa quatre anys que estic a l'escola Fabra. El curs 2020-21 vaig formar part format part de l'equip directiu del centre com a cap d'estudis, i aquest curs com a directora. Sóc conscient que el càrrec comporta moments gratificants i moments de més dificultat, però tinc el propòsit ferm de col·laborar en la millora de la institució que m'estimo.

### 3. CONTEXTUALITZACIÓ.

#### 3.1 ENFOCAMENT: LEGISLACIÓ, VISIÓ I MISSIÓ.

Aquest PdD s'emmarca dins la següent legislació:

- Llei 12/2009, d'educació, del 10 de juliol (LEC).
- Decret 102/2010 d'autonomia de centres educatius, de 3 d'agost.
- Decret 155/2010 de la direcció dels centres públics i del personal directiu professional docent, de 2 de novembre.
- Decret 29/2015, de 3 de març, de modificació del Decret 155/2010, de la direcció dels centres educatius públics i del personal directiu professional docent, de 2 de novembre.

A més he tingut en compte la normativa curricular de l'etapa d'infantil i primària:

- Decret 119/2015, de 23 de juny, d'ordenació dels ensenyaments de l'educació primària.
- Ordre ENS/164/2016 de 14 de juny, per la qual es determinen el procediment i els documents i requisits formals del procés d'avaluació en l'educació primària.
- Decret 181/2008, de 9 de setembre, pel qual s'estableix l'ordenació dels ensenyaments del segon cicle de l'educació infantil.
- Ordre EDU/484/2009, de 2 de novembre, del procediment i els documents i requisits formals del procés d'avaluació del segon cicle de l'educació infantil.
- Decret 150/2017, de 17 d'octubre, de l'atenció educativa a l'alumnat en el marc d'un sistema educatiu inclusiu.

El PdD està formulat des d'una visió educativa que es desprèn del Projecte Educatiu actual del Centre, on s'especifica la nostra **missió** com a escola:

L'Escola Fabra som una escola pública catalana, plural i participativa, que **vetlla per la formació integral de les persones** desenvolupant al màxim les seves capacitats i habilitats, adaptant-nos als canvis de la societat actual, potenciant les noves tecnologies, les llengües estrangeres, l'hàbit lector, l'educació artística, els hàbits saludables i promovent l'educació emocional i en valors.

I els **principis** en que ens regim per aconseguir-ho:



### 3.2 Municipi

L'escola Fabra està situada al poble d'Alella, un municipi de 9.954 habitants (Idescat 17 de gener de 2022) a la comarca del Maresme. Ocupa una extensió de 9,6 km<sup>2</sup>. Alella consta d'un nucli urbà envoltat de diverses urbanitzacions. La població infantil (de 0 a 14 anys) representa el 15'9% dels habitants d'Alella, essent aquesta xifra un 0'3% superior a la mitjana de Catalunya.



Actualment el municipi compta la següent oferta educativa:

Centres	Titularita	Ubicació	Oferta educativa
Els Pinyons	Municipal	Nucli urbà	EI (1r Cicle)
El Campanar	Privada	Nucli urbà	EI (1r Cicle)
Montessori Village Maresme	Privada	Nucli urbà	EI (1r i 2n Cicle)
Santa Maria del Pino	Privada	Nucli urbà	EI/EP/ESO
La Serreta	Pública	Nucli urbà	EI/EP
Escola Fabra	Pública	Nucli urbà	EI/EP
INS Alella	Pública	Nucli urbà	ESO i Batxillerat

Les vies de comunicació que existeixen es redueixen a les carreteres que uneixen el nucli urbà i les urbanitzacions. Per això els mitjans de transport són el vehicle privat, l'autobús regular i els taxis.

Observant les dades públiques objectives del Institut Nacional d'Estadística, podem caracteritzar la població d'Alella amb els següents trets:

- Dispersió de la població per la distribució urbanística del municipi.
- Polarització social: convivència de situacions socioeconòmiques dispars.

### 3.3 Marc històric de l'Escola Fabra.

L'Escola Fabra compta amb una llarga història i tradició dins el municipi d'Alella. En el seu origen estava ubicada a "l'edifici del poble" i va ser un donatiu del Marquès d'Alella. Va ser inaugurada l'any 1934, en plena República, i des de llavors és un referent en l'àmbit local.

Després d'un any d'obres, el 19 de març de 2011 es va inaugurar l'ampliació de l'Escola Fabra, a la direcció d'Av. Del Bosquet núm. 1, una reivindicació històrica del municipi per resoldre el

problema endèmic que patia el centre: manca d'instal·lacions adequades i l'alumnat repartit en dos edificis.

Amb l'ampliació s'incrementà la superfície construïda, que va passar de 2.800 a 4.000 m<sup>2</sup>, i els espais destinats a patis amb la construcció d'una nova pista poliesportiva i una gran porxada que uneix els edificis d'infantil i primària. A més, el centre es dotà d'instal·lacions comunes que fins aleshores no tenia o no eren les adequades, com ara un gimnàs -que també fa les funcions de sala polivalent-, una biblioteca, un menjador i una nova cuina. A més de millorar les instal·lacions del centre, l'ampliació va permetre acollir en un sol recinte les dues línies d'infantil i primària de l'escola.

#### 4. DIAGNOSI DE L'ESCOLA FABRA.

##### 4.1 Alumnat

A gener del curs 2021-22 l'escola té matriculats 467 alumnes, distribuïts:

Nivells	P3	P4	P5	1r	2n	3r	4t	5è	6è
Alumnes	57	48	51	53	53	52	48	52	53
Etapa	156			311					
<b>Total</b>	<b>467</b>								

Els cursos de P3, 1r i 6è, al llarg del curs han estat triplicats per adaptar-nos a la situació de la pandèmia i poder estructurar els grups estables.

La majoria d'alumnes són nascuts a Catalunya i només una minoria prové d'altres llocs d'Espanya i d'Europa, de països sud-americans i de països del nord d'Àfrica.

##### 4.2 Serveis Educatius del Departament d'Ensenyament

Servei	Periodicitat	Hores
EAP	1 dia/ setmana	5h
Vetllador/a	4 dies/ setmana	19h (canvi al gener del 2022)

### 4.3 Direcció i horari lectiu del centre

Av. del Bosquet 1. 08328 Alella Mail: <a href="mailto:a8000049@xtec.cat">a8000049@xtec.cat</a>	De 9h a 12.30h
	De 15h a 16.30h

### 4.4 Plantilla i personal que treballa al centre

Personal docent	Nombre (jornades)
Mestres d'Ed Infantil	10
Mestres d'Ed. Primària	15
Mestres d'Ed. Física	2
Mestres de Música	1
Mestres d'Ed. Especial	1.5
Mestres d'Anglès	2
Dotació curs 20-21 per situació de pandèmia	3
<b>TOTAL</b>	<b>34.5</b>

Personal Administratiu i de Serveis	Nombre (jornades)
Tècnica d'Educació Infantil	1
Administrativa	1
<b>TOTAL</b>	<b>2</b>

Personal que depèn del Municipi	Nombre
Conserges	1.5
Neteja	4.5
<b>TOTAL</b>	<b>6</b>

Personal que depen de l'AFA	Nombre
Servei d'Acollida Matinal i de Tarda	4
Administrativa AFA	1
<b>TOTAL</b>	<b>5</b>

Serveis Externs	Nombre
Monitoratge de Menjador (dels quals 1 és la coordinadora)	23
Cuina	4
<b>TOTAL</b>	<b>27</b>

### 4.5 Serveis Escolars

Servei d'Acollida (matí i tarda)	
Gestió	AFA
Empresa responsable	Contractació pròpia
Horari	De 7.45h a 9h - De 16.30h a 18.40h
Menjador Escolar	
Gestió	Consell Escolar

Supervisió	Comissió de Menjador (AFA)
Empresa Responsable	7 i tria
Usuaris fixes	410
Espais i nombre de torns	2 espais - 2 torns (mesures Covid)
Preu del servei/dia	6,30 euros
<b>Activitats extraescolars</b>	
Gestió	AFA
<b>Activitats</b>	<b>Empresa Responsable</b>
Teatre i contes, futbol, Jiu Jitsu, robòtica, patinatge, etc.	NAÏFAR
Anglès	Kids & Us

#### 4.6 Les sortides, les colònies, les festivitats i els projectes del centre.

El centre aprova les sortides escolars i les colònies en Consell Escolar. Cada nivell programa les seves sortides de manera coordinada amb els altres nivells i en relació a la seva programació acadèmica. Les colònies formen part, també, de la nostra vida escolar amb activitats adients a les edats i als continguts treballats, en moltes ocasions. Es realitzen al final de cada cicle: P5, 2n, 4t i 6è.

Com a festivitats, celebrem el **concert de Nadal** i un **festival de final de curs** obert a totes les famílies. Més enllà del festival, organitzem diverses activitats intercicles i amb altres entitats del poble de manera **intergeneracional** (concurso municipal de pessebres, cantata a la residència per a gent gran Aymar i Puig, cantata a la llar d'infants, etc).

També és tradició al centre, la setmana d'abans de les vacances de Setmana Santa, organitzar la **Setmana Cultural**, dividida en dues parts: dos dies d'activitats **intercicles** i la celebració de les **Fabralimpíades**. Els dos dies d'activitats ens permeten aprofundir al voltant d'una temàtica prèviament escollida (**eix transversal**) i treballada a les aules. A l'acabament d'aquests dos dies es fa una exposició oberta a les famílies dels materials produïts a les aules al llarg dels dos

primers trimestres (relacionats, majoritàriament, amb la temàtica). Els altres tres dies els dediquem a les “Fabralimpiades”, gaudint d’activitats esportives i dinàmiques.

A més de les activitats abans esmentades, a l’escola treballem els següents projectes:

<p><b>Projecte TEI</b></p>	<p>El curs 2017 vam iniciar el Projecte <b>Tutoria Entre Iguals</b> amb l’objectiu de prevenir conductes violentes i situacions d’assetjament escolar. Part de l’equip humà va fer la formació i està implementat entre els cursos: P3-P5, 3r-5è i 4t-6è. Aquest projecte es dur a terme en tot el municipi d’Alella i es va dinamitzar des de la Comissió Pedagògica del Consell Escolar Municipal.</p>
<p><b>Impuls de la Lectura</b></p>	<p>L’organització del curs té en compte aquest projecte que engloba diverses activitats: padrins de lectura (P5-5è i 1r-6è), lectures al pati, intercanvi de llibres, mitja hora de lectura diària a les aules i la dinamització de la biblioteca escolar a través de la Comissió de Biblioteca.</p>
<p><b>Socialització llibres de text</b></p>	<p>Aquest projecte es realitza conjuntament amb l’AFA i té com a objectiu l’estalvi de paper i econòmic, així com la potenciació de valors com el respecte pel material i la reutilització.</p>
<p><b>TAC</b></p>	<p>La tecnologia, la informàtica, la programació, la robòtica..., són conceptes que estan ja implícits a les vides dels nostres alumnes, fins i tot dels que comencen a l’Educació Infantil.</p> <p>Les tecnologies per a l’aprenentatge i el coneixement (TAC) tracten de posar les tecnologies al servei d’una millora en els processos d’ensenyament – aprenentatge, d’avaluació i d’organització, que de forma quotidiana es desenvolupen a l’entorn, al centre i a l’aula.</p>
<p><b>Medi Ambient</b></p>	<p>El curs passat vam participar en el Projecte 50/50. És un programa impulsat per la Comissió Europea a través del programa Intelligent Energy Europe (IEE). L’Ajuntament del municipi està molt implicat en aquest tema igual que la comissió mixta formada per membres de l’AFA i docents del centre.</p>
<p><b>Mobilitat Segura</b></p>	<p>Amb la col·laboració de la Policia Local i Voluntaris del municipi.</p>
<p><b>Projectes interdisciplinar</b></p>	<p>Cada curs escolar, tots els nivells realitzen, com a mínim, un projecte interdisciplinari on es treballa de manera competencial un tema en tots els àmbits i àrees.</p>

<p><b>Projecte del nom de l'aula</b></p>	<p>A l'inici de curs, cada grup-classe treballa el nom de la seva classe, buscant informació sobre el tema i iniciant així els primers dies de l'any acadèmic.</p>
<p><b>Assemblees i comissions alumnat</b></p>	<p>Setmanalment els alumnes de cycle superior realitzen les assemblees per: resoldre conflictes, fer propostes, parlar d'anècdotes, de les dinàmiques del grup...</p> <p>Es vol fomentar aquest treball en els altres cursos per fer més participants a l'alumnat i les seves opinions a l'escola amb l'objectiu, com es va poder parlar amb l'Ajuntament, que l'alumnat de l'escola es vinculi més a les associacions i activitats del poble.</p> <p>Es va crear al curs 19/20 la Comissió de Gènere de l'alumnat i en aquest PdD queda palesa la importància d'aquest.</p>
<p><b>Xarxa de Competències Bàsiques</b></p>	<p>Des del curs 19-20 l'escola participa en aquest projecte i les coordinadores juntament amb l'equip impulsor es reuneixen, debaten i traspassen la informació de les formacions per tal de millorar els aspectes de l'avaluació competencial de les programacions d'aula.</p>
<p><b>Tenim la paraula</b></p>	<p>Des del curs 19-20 l'escola participa en aquest projecte impulsat per Departament d'Educació per millorar la competència comunicativa de l'alumnat.</p>

El curs escolar, després del confinament, l'equip directiu va elaborar un document que després va treballar en claustre per tal d'iniciar l'any escolar seguint **4 fases** de manera progressiva i acordada per a tots els nivells:

1. Tancant l'etapa anterior com defensa la neurociència (David Bueno).
2. Treballant el dol i les emocions del confinament.
3. Recordant els aspectes més rellevants del curs anterior.
4. Iniciant el nou curs i les seves característiques (nova organització, la higiene...).

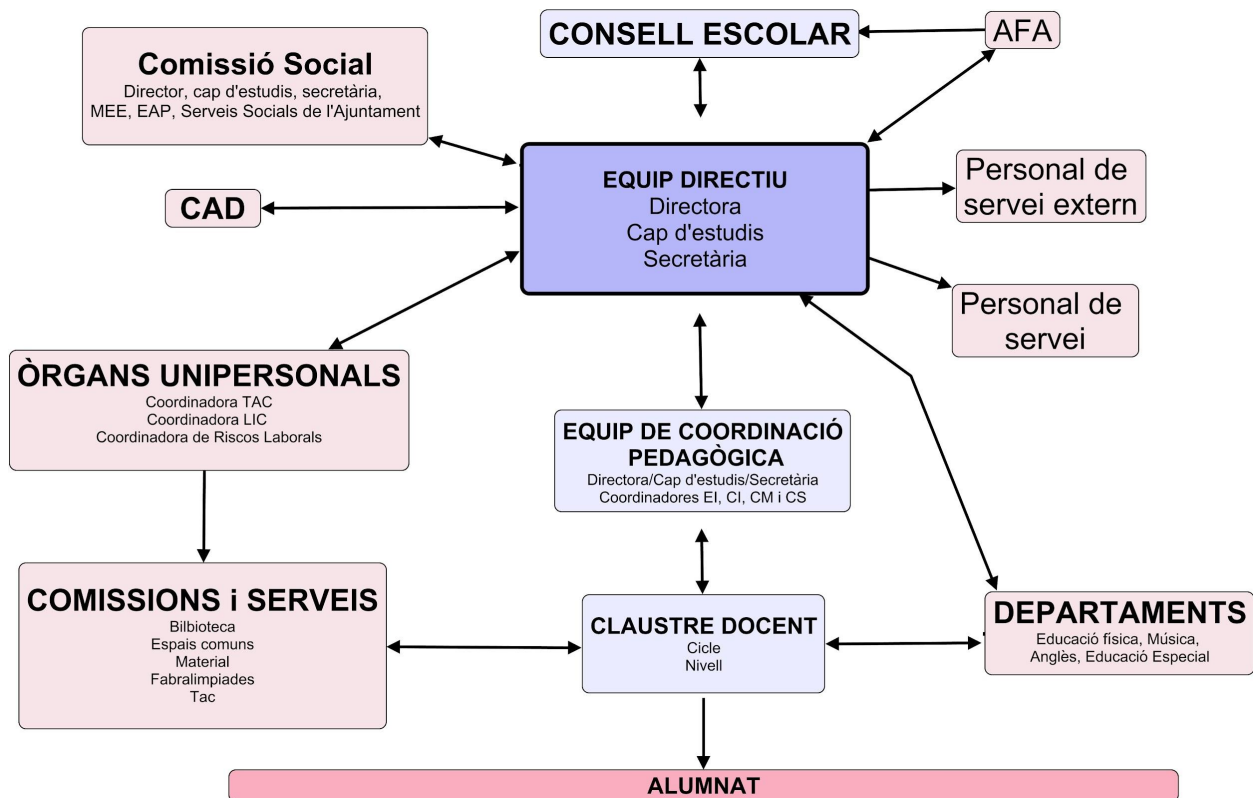
Aquest curs escolar formem part d'Allella Poble Cuidador amb aquesta associació hem treballat diferents sortides i activitats per treballar el dol, la pèrdua i la mort.

## 4.7 Les instal·lacions

L'Escola Fabra té dos edificis: l'edifici de la Vinya (Infantil) i el del Bosquet (Primària). L'edifici de la Vinya és on estan ubicats els grups de P3 a P5, una aula de psicomotricitat i diferents espais de treball polivalent. A l'edifici del Bosquet trobem 12 aules pels grups de 1r a 6è (aules A i B), l'aula de plàstica, l'aula de música, l'aula d'informàtica, el gimnàs, la biblioteca, els menjador, diversos espais per realitzar les agrupacions flexibles, la sala de mestres i els despatxos. Cal destacar que en l'àmbit tecnològic totes les aules disposen d'ordinador i de PDI.

#### 4.8 Òrgans de Govern del Centre

El màxim òrgan de govern al nostre centre és el Consell Escolar, on hi ha representants de tota la comunitat de l'escola Fabra (equip directiu, mestres, personal PAS, famílies, AFA i personal de l'Ajuntament). El Consell Escolar es reuneix periòdicament al llarg del curs.



#### 4.9 Anàlisi resultats Competències Bàsiques alumnat de 6è

Competències Bàsiques	2017-18	2018-19	2020-21
- Competència lingüística: llengua catalana	87,5%	87,76%	95,9%
- Competència lingüística: llengua castellana	85,11%	95,83%	91,7%
- Competència lingüística: anglès	89,8%	83,67%	91,7%
- Competència matemàtica	91,7%	91,67%	85,4%
- Competència científica: coneixement del medi natural	82,98%	91,67%	98%
<b>TOTAL</b>	<b>87,41%</b>	<b>90,12%</b>	<b>92,54%</b>
Índex d'alumnes situats a la franja alta de superació	<b>26,35%</b>	<b>39,13%</b>	<b>36,12%</b>

**Anàlisi:**

- Tendència a la millora en llengua catalana, això demostra la positivitat del funcionament a través dels racons de llengua catalana. Hi ha un treball més autònom, en petit grup on es pot atendre de manera natural la diversitat.
- S'observen diferències entre els resultats en l'àrea de llengua catalana i castellana, caldrà reflexionar com oferir més espais d'escriptura i oralitat en llengua castellana.
- Es veu una baixada en l'àrea de matemàtiques, ens porta a la reflexió amb el claustre d'un probable canvi metodològic en l'apartat de "relacions i canvi" i "numeració i càlcul" d'aquesta matèria.
- En l'àrea de medi natural, encara que els resultats estan en alça, necessitaríem reforçar el reconeixement dels aspectes principals de la "invenció científica".

En previsió al curs 2021-22, caldrà fer igual una bona reflexió dels resultats tenint en compte les casuístiques i necessitats de suport d'aquests grups classe: 4 alumnes NEE A i 5 alumnes NESE dels 53 totals.

**4.10 Indicadors d'Inspecció d'educació:**



Els indicadors de la Inspecció ens faciliten les següents dades relatives al rendiment acadèmic (curs 19-20):

Índex d'alumnes que superen les àrees instrumentals de segon curs (cicle inicial)	97,65%
Índex d'alumnes que superen les àrees instrumentals de quart curs (cicle mitjà)	95,6%
Índex d'alumnes que superen les àrees instrumentals de sisè curs (cicle superior)	97,04%
Índex d'alumnes que superen les proves de competències: prova de 6è primària	90,12%

**Anàlisi:**

Som una escola exigent i amb un alt nivell d'aprenentatges i de resultats Els resultats de l'avaluació interna ens mostren que aprovem internament amb bona nota un 7% d'alumnat més que no pas treuen bons resultats a les CCBB. Aquest 7% representen gairebé 4 alumnes que a les CCBB fallen en aspectes que de manera interna no. Aquests resultats poden ser per varies raons: nervis, inseguretats, tipologia de prova... Les proves de CCBB també cal tenir en compte que les realitzen entre els mesos d'abril i maig quan, normalment, no ha estat possible acabar el temari ni totes les activitats competencials.

### 4.11 Anàlisi DAFO

Per poder fer un bon anàlisi de la situació actual del claustre es va realitzar un anàlisi DAFO entre el mateix. Es va realitzar al desembre del 2020. Amb un percentatge de respostes del 70% (24 mestres). Les respostes que es poden observar són literals dels i de les mestres i ordenades per freqüència.

**Anàlisi:**

- Una part del claustre mostra la necessitat de formació per poder introduir canvis metodològics amb més seguretat.
- A nivell de programacions competencials, demostren necessitar recolzament i temps.
- A nivell d'amenaques caldria afegir el contrast de la natalitat entre anys, hi ha una tendència a la baixa que ens podria afectar en matrícula al centre, en contrast aquest curs que la matrícula de la generació del 2018 ha creat l'obertura d'un tercer grup a P3.

- Poc a poc es fomenten les sortides en el municipi aprofitant la riquesa cultural d'aquest i les sortides a fora del municipi també per aprofitar els recursos com a font d'aprenentatge.



De l'anàlisi dels resultats de les CCBB, dels indicadors d'inspecció i de la DAFO del claustre de mestres se'n deriven algunes actuacions del Projecte de Direcció que defineixen algunes línies de treball d'aquest.

## 4.12 Context extern

### a) L'AFA.

L'AFA de l'escola, dóna suport, promou i col·labora en la vida del centre. Les mares i pares d'aquesta associació sense afany de lucre gestionen els serveis del SAM i del SAT, així com les activitats coescolars que es fan al migdia i a la tarda. Estan implicats en projectes del centre com el de socialització dels llibres de text, patis i medi ambient. Estan organitzats en diferents comissions i mantenen el contacte amb l'equip directiu del centre per treballar de manera

conjunta. A més, l'AFA organitza festes (fora de l'horari lectiu) per la Castanyada, el Nadal, Sant Jordi i final de curs. En la Comissió de famílies delegades del centre també hi ha representació de l'AFA en el grup per tal de que hi hagi una informació directa entre els pares o mares delegats del grup-aula, AFA i Equip Directiu.

Al llarg de la realització del PdD he pogut parlar i reunir-me amb la junta de l'AFA per tal d'informar-los sobre la meva candidatura i poder recollir les seves propostes i necessitats.

### **b) Coordinació entre etapes.**

La majoria d'infants que es matriculen a l'escola Fabra vénen de les llars d'infants d'Alella, i la majoria d'alumnes que acaben l'etapa de Primària es matriculen a l'INS Alella. Per tal de realitzar una bona coordinació i comunicació entre centres s'organitzen reunions de traspàs d'informació sobre els alumnes que faciliten aspectes organitzatius, metodològics i didàctics. Aquesta coordinació es realitza amb la col·laboració dels Serveis Educatius de la zona: CRP, ELIC i EAP.

### **c) L'Ajuntament d'Alella.**

La relació de l'escola Fabra amb l'Ajuntament d'Alella és fluïda i habitual. Tot i que estem en contacte amb diverses regidories (com ara la de Serveis a les Persones o la de Serveis Municipals) és amb la regidoria d'Educació amb la qual tenim més interacció. Representants de l'equip directiu, alguns representants docents i de les famílies formen part del Consell Escolar Municipal i de diverses Comissions que se'n deriven (com la Comissió Pedagògica o la de Festes i Tradicions). Gaudim de propostes culturals i participem d'actes comuns amb la resta de centres educatius del poble (com el Dia de la Pau i de la No-Violència Escolar), coordinats per la regidoria d'Educació. Tenim la sort de comptar amb un equip a l'Ajuntament del nostre municipi que s'implica en la vida escolar, donant impuls a projectes i propostes enriquidores per a tota la comunitat educativa.

També, puc agrair la seva participació en aquest PdD amb situacions de diàleg i benentesa. S'han pogut valorar les oportunitats i amenaces que tenim com a agents educatius del nostre municipi, i algunes de les estratègies plantejades en l'objectiu de **l'àmbit de relació amb l'entorn i amb la comunitat** d'aquest PdD han estat decidides i concretades després d'aquestes comunicacions.

#### d) El Centre de Recursos Pedagògics.

L'escola manté una relació continuada i periòdica amb el Centre de Recursos Pedagògics (CRP) del Maresme III, situat al mateix poble d'Alella. L'equip de responsables del CRP col·labora i dóna suport a l'activitat pedagògica del centre, en la formació continuada dels i les mestres (acreditant diferents formacions), assessorant-nos en l'elaboració del Pla TAC i coordinant aspectes del traspàs primària-secundària. Des del curs 19-20 formem part de la prova pilot en la formació *Tenim la Paraula*, per exemple. També tenim una relació i coordinació continuada amb l'EAP.

### 5. PEC: DESENVOLUPAMENT I APLICACIÓ.

Per desenvolupar aquest PdD m'he basat en els objectius del PEC de l'escola (actualitzat i modificat el curs 18-19) i es fa una proposta per desenvolupar-los al llarg dels propers 4 anys. En els apartats 8, 9 i 10 està desenvolupada aquesta planificació.

### 6. ATENCIÓ EDUCATIVA A L'ALUMNAT EN EL MARC D'UN SISTEMA INCLUSIU.

Aquest PdD en tot moment té en compte el Decret 150/2017 de l'atenció educativa a l'alumnat en el marc d'un sistema educatiu inclusiu. L'objectiu essencial és portar a terme, en el dia a dia escolar, les mesures universals, això es pot veure en les mesures organitzatives que realitza el centre en l'actualitat i en aquelles que a través d'aquest PdD es volen potenciar i afegir.

### 7. PARTICIPACIÓ DE LA COMUNITAT EDUCATIVA I LIDERATGE DISTRIBUÏT.

A nivell organitzatiu s'aposta per un model participatiu i un lideratge distribuït. Amb aquest model es prioritza el treball en equip i la cooperació per a poder optimitzar el funcionament de l'escola.

L'equip directiu es seguirà reunint una vegada a la setmana amb el Consell de Direcció, compost per les 4 coordinadores del centre (CI, CM, CS i EI).

Es seguirà treballant amb les Comissions i se'ls hi otorgarà un paper més organitzatiu de centre: comissió d'espais i medi ambient (modificarà espais comuns del centre i vetllarà conjuntament amb la comissió de l'AFA per aspectes de medi ambient i sostenibilitat de l'escola), comissió de biblioteca (cal acabar d'introduir els llibres a l'Epèrgam i seguir vetllant i proposant activitats fomentant la lectura) i la comissió de material (fa les comandes de material d'inici i final de curs, i una vegada a la setmana, també distribueix i organitza el material de l'escola).

Aquest curs s'han creat i es valora positivament les tasques realitzades pels departaments que vetllen més per aspectes curriculars i pedagògics: el departament de música (ha realitzat les programacions de l'àrea de música a l'haver triplicat els grups estables i decidit les cançons de les festivitats com per exemple Nadal), el departament d'anglès (ha iniciat la reflexió de la línia metodològica de la llengua anglesa de l'escola i ha pensat i dut a terme activitats per fomentar el contacte dels alumnes amb aquesta llengua) i el departament d'educació especial (ha ajudat a les tutories en l'elaboració de les adaptacions de materials i tasques, ha adaptat els PI al Decret 150/2017, s'ha coordinat amb la CAD).

També s'ha recuperat el departament digital o TAC per tal de vetllar per aconseguir els objectius marcats en aquest PdD.

Es mantindran les reunions amb el Consell Escolar, l'AFA, la coordinació de menjador, l'Ajuntament i el Consell Comarcal.

## 8. OBJECTIUS A ASSOLIR.

Un cop finalitzada la diagnosi del centre, els esforços com a direcció del centre dels propers 4 anys s'encaminaran sobretot, als següents objectius:

### ÀMBIT PEDAGÒGIC

1. Impulsar una metodologia globalitzadora tenint en compte la inclusió on l'entorn i la tecnologia siguin elements claus en la seva incorporació.

### ÀMBIT ORGANITZATIU I DE GESTIÓ

2. Implementar instruments d'autonomia per millorar l'eficàcia i l'eficiència organitzativa del centre.

### ÀMBIT RELACIÓ AMB L'ENTORN I AMB LA COMUNITAT

3. Millorar la cohesió entre els membres de la comunitat escolar tenint com a referents a tots els agents educatius, interns i externs al centre.

## 9. ÀMBITS D'INTERVENCIÓ, OBJECTIUS I ESTRATÈGIES.

ÀMBIT D'INTERVENCIÓ	OBJECTIUS	ESTRATÈGIES
<b>PEDAGÒGIC</b>	1. Impulsar una metodologia globalitzadora tenint en compte la inclusió on l'entorn i la tecnologia siguin elements claus en la seva incorporació.	<p><b>1.1.</b> Formar al claustre en aprenentatge globalitzat, per tal de revisar i actualitzar la metodologia aplicada a l'aula i l'avaluació competencial de l'alumnat.</p> <p><b>1.2.</b> Desplegar activitats amb metodologia globalitzadora en l'àmbit lingüístic.</p> <p><b>1.3.</b> Fomentar l'espai exterior del centre com a part important de l'aprenentatge dels alumnes.</p> <p><b>1.4.</b> Incorporar elements digitals en les programacions i dia a dia a l'aula.</p>
<b>ORGANITZATIU I DE GESTIÓ</b>	2. Implementar instruments d'autonomia per millorar l'eficàcia i l'eficiència organitzativa del centre.	<p><b>2.1.</b> Implementar una organització digital per millorar l'eficàcia en la creació de documents del centre i l'organització interna d'aquest afavorint un lideratge distribuït.</p> <p><b>2.2.</b> Completar la documentació del centre i revisar els documents existents, actualitzar-los i completar-los en base a la normativa vigent i la realitat del centre.</p>
<b>RELACIÓ AMB L'ENTORN I AMB LA COMUNITAT</b>	3. Millorar la cohesió entre els membres de la comunitat escolar tenint com a referents a tots els agents educatius, interns i externs al centre.	<p><b>3.1.</b> Potenciar la cohesió i relació entre els diferents sectors educatius.</p> <p><b>3.2.</b> Potenciar i promocionar que l'alumnat participi en el Consell d'Infants del poble i en la Comissió de Gènere vivenciant dinàmiques participatives.</p> <p><b>3.3.</b> Recuperar el programa TEI i realitzar altres activitats entre l'alumnat per prevenir i tractar diferents tipus de violències.</p>

## 10. CONCRECIÓ DELS OBJECTIUS, ESTRATÈGIES, ACTUACIONS I INDICADORS. EINA D'AV. DEL PdD.

### ÀMBIT PEDAGÒGIC

Funció directiva (principal): Lideratge pedagògic

**Objectiu 1: Impulsar una metodologia globalitzadora tenint en compte la inclusió on l'entorn i la tecnologia siguin elements claus en la seva incorporació.**

**Estratègia 1.1 Formar al claustre en aprenentatge globalitzat, per tal de revisar i actualitzar la metodologia aplicada a l'aula i l'avaluació competencial de l'alumnat.**

Actuacions	Responsables	Agents implicats	Temporització				Indicador	Punt de partida ind.	Criteri d'èxit	Instrument de recollida
			1	2	3	4				
1. Contractació de formació externa del centre (apr global, STEAM, caixes d'apr., estètica d'espais...)	Equip Directiu	Claustre	1	2	3	4	<ul style="list-style-type: none"> <li>• Nombre de cursos realitzats.</li> <li>• Mesures de canvi aplicades.</li> </ul>	0%	2 o més=100% 1=50% - 0=0%	Memòria
2. Organització de visites a altres centres educatius amb metod. globalitzades.	Equip Directiu	Claustre	1	2	3	4	Nombre de visites.	0%	2 o més=100% 1=50% - 0=0%	Memòria
3. Foment d'activitats de cohesió entre iguals amb els tastets pedagògics, FIC's...	Equip Directiu	Claustre	1	2	3	4	<ul style="list-style-type: none"> <li>• Nombre d'activitats realitzades.</li> <li>• Valoració d'aquestes per part del claustre.</li> </ul>	0%	3=100% - 2=50% 1=25% - 0=0%	Memòria
4. Revisió del procés d'av. per tal de consolidar l'av. com a part del procés d'aprenentatge de l'alumnat.	Consell de direcció	Claustre	1	2	3	4	Creació del document amb els criteris d'avaluació i els mínims de cada cicle.	0%	Fet=100% - No fet=0% Augment de reflexions on la metacognició permeti una autoavaluació.	Memòria i Programacions
5. Inscripció de representants del centre a les formacions proposades pel Departament.	Claustre	Claustre	1	2	3	4	<ul style="list-style-type: none"> <li>• % de mestres que participen en les formacions</li> <li>• Reunions pedagògiques de traspàs i coordinació.</li> </ul>	28,5%	Augmentar un 5%=100% Mantenir aquesta participació=50%	Memòria
6. Establiment en l'horari trobades pedagògiques del claustre per tal d'explicar i consensuar	Equip Directiu	Claustre	1	2	3	4	Nombre de claustres o trobades pedagògiques.	12,5%	Augmentar fins al 20%=100% Mantenir=50%	Actes de claustres



transformacions pedagògiques i metodològiques al centre.									
--	--	--	--	--	--	--	--	--	--

<b>Estratègia 1.2 Desplegar activitats amb metodologia globalitzadora en l'àmbit lingüístic.</b>										
Actuacions	Responsables	Agents implicats	Temporització				Indicador	Punt de partida ind.	Criteri d'èxit	Instrument de recollida
			1	2	3	4				
1.Consolidació del treball per racons de llengua.	Consell de Direcció	Mestres CS	1	2	3	4	Millora dels resultats de les proves internes i externes de lleng catalana.	87.7 6%	Índex d'alumnes que superen les competències bàsiques en llengua catalana (augmentar al 90%)	Memòria de Cicle i Memòria
2.Potenciació de l'ús de la llengua anglesa en activitats d'altres àmbits diferents del lingüístic	Cap d'estudis	Dept. d'Anglès	1	2	3	4	Dinamització d'act a l'escola amb l'objectiu de fer més present la lleng.anglesa (Tale week, EW...)	50%	4 act/any=100% 3 act/any=75% - 2 act/any=50% 1 act/any=25% - 0 act/any=0%	Memòria. Memòria Dept Anglès
3.Revisió dels criteris d'avaluació de l'àrea ling. d'anglès (de P3 a 6è).	Cap d'estudis	Dept. d'Anglès	1	2	3	4	Nombre d'acords revisats pel dept d'anglès	0%	25% EI + 25% CI + 25% CM + 25% CS (cada curs un cicle-progressió)	Memòria. Memòria Dept Anglès
4.Recuperació del projecte GEP del centre.	Equip Directiu	Dept. d'Anglès	1	2	3	4	<ul style="list-style-type: none"> <li>• Percentatge d'hores en llengua angles a àrees no lingüístiques.</li> <li>• Actualització d'horaris.</li> </ul>	0%	Ampliació d'un 5%de l'horari en lleng. angl. a àrees no lingüístiques	Memòria i NOFC
5.Reflexió i inici de la participació de l'escola en el projecte E-TWINING	Cap d'estudis	Dept. d'Anglès	1	2	3	4	Nombre d'activitats e-twinning realitzades per l'alumnat.	0%	1 act/any=100%	Memòria. Memòria Dept Anglès
6.Increment de les hores d'escriptura en llengua castellana.	Equip Directiu i Coord LIC	Claustre i alumnat	1	2	3	4	Nombre d'escrits en llengua castellana a l'hora d'expr.escr.	0%	Mínim 3 escrits per trimestre. Augment % alumnat en la franja alta de l'expr escr en lleng cast a CCBB	Memòria
7.Augment de mesures i suports universals i addicionals per atendre els alumnes NEE del centre.	Equip Directiu i Com. d'At a la Diversitat	Claustre i alumnat	1	2	3	4	<ul style="list-style-type: none"> <li>• Creació del SEP (suport escolar personalitzat).</li> <li>• Augment d'hores d'EE en els cicles i establiment de referents</li> </ul>	0%	Augment d'hores d'atenció a la diversitat.	Memòria i Horaris

8.Creació del departament d'Àmbit Artístic i millora en la programació d'aquest.	Equip Directiu i Departament d'Àmbit Artístic	Claustre i alumnat	1	2	3	4	<ul style="list-style-type: none"> <li>Realització de trobades dins l'horari.</li> <li>Inclusió de treball d'un instrument en la programació d'algun cicle.</li> <li>Experimentació i manipulació de diferents materials per la creació d'obres artístiques.</li> </ul>	0%	Unitats didàctiques revisades i modificades.  Enquesta de valoració de l'alumnat.	Memòria
--	---	--------------------	---	---	---	---	---	----	---	---------

### Estratègia 1.3. Fomentar l'espai exterior del centre com a part important de l'aprenentatge dels alumnes.

Actuacions	Responsables	Agents implicats	Temporització				Indicador	Punt de partida ind.	Criteri d'èxit	Instrument de recollida
			1	2	3	4				
1.Diagnosi dels recursos econòmics disponibles pel Proj. Patis.	Secretària i Direcció	AFA i alumnat	1	2	3	4	Quantificar els diners disponibles pel Proj. Patis	0%	Fet=100% - No fet=0%	Recollida al pressupost
2.Assessorament extern de com dur el projecte patis amb objectiu "patis verds"	Equip Directiu i Comissió d'espais, patis i medi ambient	Experts formadors	1	2	3	4	<ul style="list-style-type: none"> <li>Realització de trobades amb assessors externs al centre per guiatge.</li> <li>Participació de l'alumnat en el projecte aportant els seus desitjos i necessitats.</li> </ul>	0%	Fet=100% - No fet=0%  Trobades de delegats/es de CS amb ED i act realitzades amb CI i CM per definir "desitjos"	Memòria
3.Elaboració i redacció del Projecte Patis amb la participació de tota la comunitat educativa.	Comissió d'espais, patis i medi ambient	AFA	1	2	3	4	<ul style="list-style-type: none"> <li>Realització del projecte amb la col·laboració de l'AFA.</li> <li>Nombre d'hores setmanals on els alumnes realitzen activitats lectives en l'espai exterior.</li> </ul>	0%	Fet=100% - No fet=0%  Augment d'un 20%=èxit	Memòria
4.Utilització de l'espai exterior del recinte escolar com espai educatiu per a l'alumnat.	Claustre	Alumnat	1	2	3	4	Nombre d'hores setmanals on els alumnes realitzen activitats lectives en l'espai exterior.	0%	Augment d'un 20%=èxit	Memòria

### Estratègia 1.4 Incorporar elements digitals en les programacions i dia a dia a l'aula.

Actuacions	Responsables	Agents implicats	Temporització				Indicador	Punt de partida a ind.	Criteri d'èxit	Instrument de recollida
			1	2	3	4				
1.Promoció i realització de la formació	Equip Directiu	Claustre	1	2	3	4	85% del claustre amb nivell	6,3%	Aconseguit=excel·lència	Memòria

del claustre en competència digital.							intermig de la competència digital.		en el criteri d'èxit.	
2.Revisió i actualització de la programació TAC del centre.	Coord TAC	Comissió TAC	1	2	3	4	<ul style="list-style-type: none"> <li>•Elaboració del Pla Digital del centre.</li> <li>•Nombre d'hores setmanals on els alumnes realitzen activitats amb eines digitals.</li> </ul>	0%	Fet=100% - No fet=0% Augment d'un 20% de les act. amb eines digitals a l'alumnat.	Programacions i memòria
3.Increment de la competència digital en les programacions d'aula.	Cap d'Estudis	Comissió TAC i Claustre	1	2	3	4	<ul style="list-style-type: none"> <li>•Nombre d'unitats didàctiques revisades.</li> <li>•Nombre d'alumnes de 6è amb una competència digital excel·lent o notable.</li> </ul>	0%  72%	4=100% - 3=75% - 2=50% - 1=25% - 0=0% Augment al 85%	Programacions i memòria

### ÀMBIT ORGANITZATIU I DE GESTIÓ

Funció directiva (principal): Organització, gestió i funcionament.

**Objectiu 2: Implementar instruments d'autonomia per millorar l'eficàcia i l'eficiència organitzativa del centre.**

**Estratègia 2.1 Implementar una organització digital per millorar l'eficàcia en la creació de documents del centre i l'organització interna d'aquest afavorint un lideratge distribuït.**

Actuacions	Responsables	Agents implicats	Temporització				Indicador	Punt de partida ind.	Criteri d'èxit	Instrument de recollida
Millora i simplificació de la documentació d'avaluació del centre.	Consell de direcció	Claustre	1	2	3	4	Disseny del document hipervincles "línia d'escola" millorant l'accés a la inf per part del claustre	0%	Percentatge de mestres que utilitzen el nou document. Enquesta de valoració.	Memòria i Doc. d'Organització
Organització digital del material d'escola i fer-lo més accessible.	ED i Com. TAC	Claustre	1	2	3	4	Percentatge de mestres que utilitzen el nou document.	50%	El 75% dels mestres utilitzen el nou format	Memòria i Enquesta de Valoració
Creació d'una estructura sòlida de lideratge distribuït, implicant les coord. de les diferents Comissions, Àmbits i del Consell de Direcció.	Equip Directiu	Claustre	1	2	3	4	Percentatge d'objectius assolits.	0%	Elaboració de Plans d'Actuació on l'alumnat sigui el centre de la transformació i canvis. 4 trobades pedagòg/trim	Memòria i Plans d'Actuació

**Estratègia 2.2 Completar la documentació del centre i revisar els documents existents, actualitzar-los i completar-los en base a la normativa vigent i la realitat del centre.**

Actuacions	Responsables	Agents implicats	Temporització				Indicador	Punt de partida ind.	Criteri d'èxit	Instrument de recollida
			1	2	3	4				
1.Creació, aprovació i difusió del Pla TAC del centre.	Equip Directiu i Comissió TAC	Claustre	1	2	3	4	Donar accés a la comunitat educativa al Pla TAC	0%	Penjar a la web del centre	Memòria i Doc. de Centre
2.Redacció del Pla d'Atenció a la Diversitat del centre	Direcció i perfils d'At a la Diversitat	Comunitat educativa	1	2	3	4	Elaboració del PAD	0%	Fet=100% - No fet=0%	Memòria i Doc. de Centre
3.Revisió i millora del Pla d'Acollida del centre	Direcció	Comunitat educativa	1	2	3	4	Elaboració del PAC	0%	Fet=100% - No fet=0%	Memòria i Doc. de Centre
4.Revisió de les NOFC i adequació a la nova normativa.	Direcció	Comunitat educativa	1	2	3	4	Percentatge de NOFC revisades	0%	Fet=100% - No fet=0%	Memòria i Doc. de Centre
5.Re-redacció i modificació del Projecte Lingüístic de centre.	Direcció i Coordinadora LIC	Comunitat educativa	1	2	3	4	Índex de PLC elaborat i aprovat.	0%	Millora en l'àmbit de lleng. en els resultats interns de centre i CCBB	Memòria i Doc. de Centre
6.Elaboració del Pla de Comunicació del centre.	Direcció i coord TAC	Comunitat educativa	1	2	3	4	Elaboració	0%	Fet=100% - No fet=0%	Memòria i Doc. de Centre

**RELACIÓ AMB L'ENTORN I AMB LA COMUNITAT**

Funció directiva (principal): Representació.

**Objectiu 3: Millorar la cohesió entre els membres de la comunitat escolar tenint com a referents a tots els agents educatius, interns i externs al centre.**

**Estratègia 3.1 Potenciar la cohesió i relació entre els diferents sectors educatius.**

Actuacions	Responsables	Agents implicats	Temporització				Indicador	Punt de partida ind.	Criteri d'èxit	Instrument de recollida
			1	2	3	4				
1. Utilització de sistemes de	Equip Directiu i	Comunitat	1	2	3	4	Publicació a les Xarxes	0%	Enquesta de	Memòria i WEB

comunicació per donar a conèixer les bones pràctiques del centre a les famílies.	Claustre	educativa					Socials.		valoració a les famílies	
2.Dinamització i augment de publicacions de la web del centre	Equip Directiu	Comunitat educativa	1	2	3	4	<ul style="list-style-type: none"> <li>• Augment i millora de la informació a la web del centre</li> <li>• Inici d'una revista setmanal.</li> </ul>	0%	Enquesta de valoració a les famílies	Memòria i WEB
3.Realització de reunions trimestrals amb l'AFA per tal d'establir una bona cohesió promocionant el treball conjunt.	Equip Directiu	AFA	1	2	3	4	Realització de les reunions	0%	3-4 anuals=excel·lència 2-3=notable Menys de 2=no assolit amb èxit	Actes
4.Consolidació de la Comissió Mixta d'Espais i Medi Ambient ESCOLA-AFA.	Comunitat educativa	Alumnat	1	2	3	4	<ul style="list-style-type: none"> <li>• Realització de les reunions</li> <li>• Actuacions conjuntes</li> </ul>	0%	3-4 anuals=excel·lència 2-3=notable Menys de 2=no assolit amb èxit	Memòria i Actes

**Estratègia 3.2. Potenciar i promocionar que l'alumnat participi en el Consell d'Infants del poble i en la Comissió de Gènere vivenciant dinàmiques participatives.**

Actuacions	Responsables	Agents implicats	Temporització				Indicador	Punt de partida ind.	Criteri d'èxit	Instrument de recollida
1.Foment de les Assemblees d'aula de Cicle Superior.	Equip Directiu i tutores CS	Alumnat de CS	1	2	3	4	• Realització de les reunions	0%	Realització de 6 reunions per part dels equips.No fet=0% / Fet=100%	Memòria i Actes
2.Implantació de les Assemblees d'aula a 4t de Primària.	Equip Directiu i tutores de 4t	Alumnat de 4t	1	2	3	4	• Enquesta de valoració de l'alumnat.			Memòria i Actes
3.Promoció d'espais de reunió on els alumnes expressin els seus neguits i propostes a l'ED.	Equip Directiu i alumnat	Comunitat Educativa	1	2	3	4	• Actuacions conjuntes			Memòria i Actes
4.Creació de la Comissió Mixta de Gènere del centre.	Equip Directiu, alumnat i AFA	Comunitat Educativa	1	2	3	4				Memòria i Actes

**Estratègia 3.3. Recuperar el programa TEI i realitzar altres activitats entre l'alumnat per prevenir i tractar diferents tipus de violències.**

		Agents			Punt de partida	Criteri d'èxit	Instrument de
--	--	--------	--	--	-----------------	----------------	---------------

Actuacions	Responsables	implicats	Temporització				Indicador	ind.		recollida
Foment de la relació de l'alumnat internivell responsabilitzant-se de situacions preventives.	Alumnat	Comunitat Educativa	1	2	3	4	Nombre d'activitats per fomentar relacions afectivo socials i valoració d'aquestes per part de l'alumnat.	0%	Nombre d'activitats conjuntes.  Enquesta de valoració alumnat.	Memòria

Després d'analitzar els objectius, estratègies i actuacions plantejades en el PdD puc concloure que les Àrees Clau de Resultats (ACR) on centraré el meu lideratge seran les següents, encara que totes les àrees claus estan representades i són importants en aquest PdD:

<ul style="list-style-type: none"> <li><b>Innovació i coherència pedagògica i metodològica.</b></li> </ul>
<ul style="list-style-type: none"> <li>Avaluació per a la millora de resultats.</li> </ul>
<ul style="list-style-type: none"> <li><b>Inclusió de l'alumnat.</b></li> </ul>
<ul style="list-style-type: none"> <li>Projecció del centre cap a l'exterior: agents educatius i mitjans de comunicació.</li> </ul>
<ul style="list-style-type: none"> <li>Comunicació i relació fluïda entre família i escola.</li> </ul>
<ul style="list-style-type: none"> <li>Actualització i creació de la documentació de l'escola.</li> </ul>
<ul style="list-style-type: none"> <li><b>Projecció del centre cap a l'exterior: agents educatius i mitjans de comunicació.</b></li> </ul>

## 11. MECANISMES D'AVUACIÓ, RETIMENT DE COMPTES I DIFUSIÓ.

L'avaluació ens ha de servir de punt de partida per reflexionar sobre els aspectes que ens portin a una millora dels resultats, tant a nivell pedagògic com organitzatiu. Els objectius marcats en el Projecte de Direcció, cal que quedin concretats en les Programacions Generals Anuals (PGA) dels propers quatre cursos, junt amb les estratègies, les actuacions i els indicadors de progrés del propi PdD, per tal de poder-ne fer l'avaluació.

Si al llarg d'aquests 4 anys (com he dit en la introducció) cal fer alguna desviació del projecte per la pandèmia o d'altres situacions, es faran les modificacions oportunes per tal de garantir l'assoliment dels objectius i per adaptar-nos a la situació que visqui la societat.

Cada final de curs s'incorporaran les dades recollides en la Memòria Anual per tal que siguin el punt de partida per elaborar els objectius de la PGA del següent curs.

La difusió dels resultats de l'avaluació es farà mitjançant l'exposició d'aquests en els òrgans col·legiats de l'escola, el Consell Escolar i el Claustre Docent i, es publicaran de manera actualitzada els documents de la gestió i organització del centre a la pàgina web d'aquest.

El retiment de comptes permet:

- Actuar amb transparència.
- Avaluar amb precisió els resultats i incorporar-los en les decisions.
- Tenir en compte les opinions dels diferents grups que participen en les activitats del centre.