



PLA D'OBERTURA D'ESCOLA CASABLANCA

(D'acord amb el Pla d'obertura en FASE 2 de desescalada en la finalització del curs 2019-2020 del Departament d'Educació (validat pel PROCICAT el 20 de maig de 2020) i d'acord amb les Instruccions per al desplegament del Pla i per l'organització de l'obertura dels centres educatius el juny de 2020).



CONTINGUT

1. Introducció
2. Actuacions prèvies
3. Organització de l'acció educativa presencial
4. Actuacions d'atenció personalitzada
5. Seguiment de l'acció telemàtica
6. Mesures de seguretat establertes
7. Relacions amb l'ajuntament
8. Comunicació i difusió del Pla
9. Infografia
10. Annexos
 - 10.1. Mesures de protecció i prevenció per tal d'evitar el risc de contagi.
 - 10.2. Ventilació, neteja i desinfecció d'espais.
 - 10.3. Protocol d'actuació en cas de detecció d'aparició de simptomatologia compatible amb Covid.
11. Preparació curs 20-21
12. Resolució

1. INTRODUCCIÓ

El Pla d'Obertura de Centres Educatius en Fase 2 de desescalada, que és la primera que permet l'obertura de centres, incorpora les mesures que els documents específics emesos per les autoritats sanitàries han establert, pel que fa adequació d'espais, mesures de distanciament i higiene i vulnerabilitat d'alumnat i personal.

El curs 2019-2020, a nivell lectiu, acabarà en format telemàtic el 19 de juny.

1.1.FINALITAT

Durant aquest període, el Departament d'Educació es planteja un triple objectiu:

- El suport lectiu i d'orientació, fent especial èmfasi en els finals d'etapa educativa que suposa una titulació (6è).
- L'acompanyament tutorial i emocional de l'alumnat.
- Facilitar la planificació dels diferents escenaris del curs 2020-2021 en cada centre, tot incidint en el treball organitzatiu del retorn.
- I paral·lelament, en l'etapa d'educació infantil (0-6), facilitar la conciliació en aquells casos on els pares hagin de realitzar treball presencial sense possibilitat de flexibilitzar o no es puguin acollir a altres mesures de conciliació de la vida laboral i familiar.

1.2.DATES D'APLICACIÓ DEL PLA

A partir de la data d'entrada en Fase 2 en el municipi (8 al 19 de juny).

El present pla de reobertura dóna resposta a:

- **PLA D'OBERTURA DE CENTRES EDUCATIUS EN FASE 2 DE DESESCALADA EN LA FINALITZACIÓ DEL CURS 2019-2020 I PER A L'ORGANITZACIÓ I FUNCIONAMENT DELS CENTRES I ELS ESTUDIS DEL CURS 2020-2021 de 20 de maig**
- **INSTRUCCIONS PER A L'ORGANITZACIÓ DE L'OBERTURA DELS CENTRES**

EDUCATIUS (Per al desplegament del PLA D'OBERTURA DE CENTRES EDUCATIUS EN FASE 2 DE DESESCALADA EN LA FINALITZACIÓ DEL CURS 2019-2020 I PER A L'ORGANITZACIÓ I FUNCIONAMENT DELS CENTRES I ELS ESTUDIS DEL CURS 2020-2021, aprovat pel PROCICAT en data 20 de maig de 2020)

Així doncs aquest pla fa constar explícitament que es garanteixen totes les mesures de seguretat establertes en la normativa anteriorment indicada.

2. ACTUACIONS PRÈVIES

2.1.COMUNICACIÓ AMB L'EQUIP DIRECTIU

1. Realització d'un claustre extraordinari en data 25 de maig a les 11.30 h, per tractar el pla de reobertura i la documentació presentada pel Departament d'Educació.
2. Comunicació al claustre de la nota informativa a trametre a les famílies.
3. Realització de claustre extraordinari en data de juny per informar del pla de reobertura i d'infografia acordada entre totes les escoles de Sant Boi, i de la diagnosi d'assistència tant d'alumnat d'infantil com de 6è de Primària.

2.2.COMUNICACIÓ A LES FAMÍLIES

1. Enviament d'un comunicat a través de Dinantia informatiu en data 27 de maig , amb les actuacions generals a seguir per part de l'escola en l'obertura de juny.
2. Enviament de qüestionari de Dinantia per fer diagnosi d'assistència d'alumnat d'infantil i 6è en aquest període i per saber com distribuir espais i mestres.
3. Comunicació del pla d'obertura i d'infografia a les famílies mitjançant Dinantia i web del centre, en data 31 de juny de 2020.
4. Realització de comunicació via Dinantia al Consell Escolar en data dijous 4 de juny per informar del pla de reobertura de l'Escola.

3. ORGANITZACIÓ DE L'ACCIÓ EDUCATIVA PRESENCIAL

3.1.ORGANITZACIÓ DE L'EQUIP EDUCATIU

En data 25/05/2020, tot el personal, inclosos els membres de l'equip directiu, ha emplenat la declaració responsable mitjançant l'enllaç.

<https://aplicacions.ensenyament.gencat.cat/pls/apex/f?p=2018004:3:404855234394613::NO:3::Pla d'Obertura de Juny 5>

S'ha de garantir que el personal docent i no docent del centre educatiu que sigui de qualsevol grup de risc, no realitzi tasques presencials, sempre prèvia signatura de declaració responsable respecte a la seva inclusió o no en aquests grups vulnerables.

- 1.
- 2.
- 3.

3.1.

3.2. MESURES PRESVISTES EN L'ORGANITZACIÓ DEL PREOFESSORAT

S'establiran 2 docents que s'haurà de coordinar amb ED per atendre a cada grup d'alumnes per tal de poder seguir la traçabilitat del grup. En cap cas es farà venir els mestres a fer tasques no lectives durant el període del 8 al 19 de juny. **Tot el que es pugui fer telemàtic, no es farà presencialment. Els tres membres d'ED faran torns durant tot el període de reobertura.**



3.3. ORGANITZACIÓ DEL PROFESSORAT

Alumnat educació infantil

Hora d'entrada: 9h

Hora de sortida: 13h

Numero de grups: 1

Dilluns	Dimarts	Dimecres	Dijous	Divendres
Mestra 1	Mestra 1	Mestra 1	Mestra 1	Mestra 1
Mestra 2	Mestra 2	Mestra 2	Mestra 2	Mestra 2

Alumnat de 6è

Hora d'entrada: 9h30

Hora de sortida: 11h30

Numero de grups: 2

Dilluns	Dimarts	Dimecres	Dijous	Divendres
-----	-----	-----	-----	Tutora 6è A Tutora 6è B

3.4. PARTICIPACIÓ DE L'ALUMNAT

El retorn al centre per part dels alumnes és **voluntari**.

Considerant els contactes amb les famílies i la diagnosi realitzada el centre es preveu el nombre d'alumnat per cada activitat:

	P3	P4	P5	1r	2n	3r	4t	5è	6è
Acció educativa presencial									14
Atenció Personalitzada				0	0	0	0	0	
Acollida educació infantil	2	2	2						

3.5. ALUMNAT D'EDUCACIÓ INFANTIL

Acollida per a l'alumnat del segon cicle d'educació infantil (3-6)

Per a fills de famílies on els dos progenitors de les quals, per motius laborals i professionals, hagin de realitzar treball presencial sense possibilitat de flexibilitzar-lo, en grups d'un màxim d'alumnes de 8 a P3 i 10 a P4 i P5, i en horari de 9 a 13 hores, tenint en compte la flexibilització horària d'entrades i sortides. Les famílies de l'alumnat d'educació infantil hauran d'emplenar el **certificat responsable** si compleixen aquestes instruccions i no es faran excepcions

Alumnat de sisè de primària.

Acció educativa presencial –sempre de caràcter voluntari- en grups de 13 com a màxim per als que acaben els seus estudis primaris (6è de primària) per tal de donar suport a la finalització d'etapa i tancar l'acompanyament personalitzat del seu pas a secundària, establerta de manera gradual i no necessàriament permanent. Els tutors dels alumnes hauran d'emplenar, signar i fer arribar a la direcció del centre el **certificat responsable**.

3.6. HORARIS D'ASSISTÈNCIA DELS GRUPS

Educació Infantil: 9 a 13

6è: 9.30 a 11.30

Entrades i sortides: Entrada principal (Plaça dels Gegants, 2)

3.7. NORMATIVA D'OCUPACIÓ DELS ESPAIS

El centre ha analitzat els espais disponibles per a organitzar el reinici de les activitats presencials, tenint en compte que quan calgui fer-les en grup, aquests seran estables i fixes, per poder tenir la traçabilitat de contactes en cas de contagi.

L'alumnat sempre haurà de ser el mateix i en el mateix espai, i sempre que sigui possible també el docent. S'evitaran els canvis d'aula tant com sigui possible. En tot cas, si algú s'ha de moure, serà el docent.

Els espais per a grups (de fins a 8 infants a P3, 10 a P4 i P5 i 13 a primària), s'analitzaran a partir dels principis següents:

- La mesura bàsica de referència és 4 m2 per alumne.
- En el cas d'espais comuns que permetin l'ocupació per més d'un grup d'alumnes, aquests hauran d'estar clarament separats entre si.
- Si la superfície dels espais no permeten acollir la ràtio establerta respectant els 4 m2 per alumne, caldrà adequar l'ocupació.

Tots els espais del centre són susceptibles de ser utilitzats com a aules/grup:

- Aula grup
- aula de psicomotricitat
- aula d'informàtica
- aules específiques i/o complementàries
- biblioteca
- gimnàs
- menjador

Les aules de reforç i/o desdoblament podran ser utilitzades només per a grups de tutoria reduïts
 No es farà ús dels vestidors ni del gimnàs per realitzar-hi activitats físiques o esportives.

3.8.IDENTIFICACIÓ I ORGANITZACIÓ DELS ESPAIS

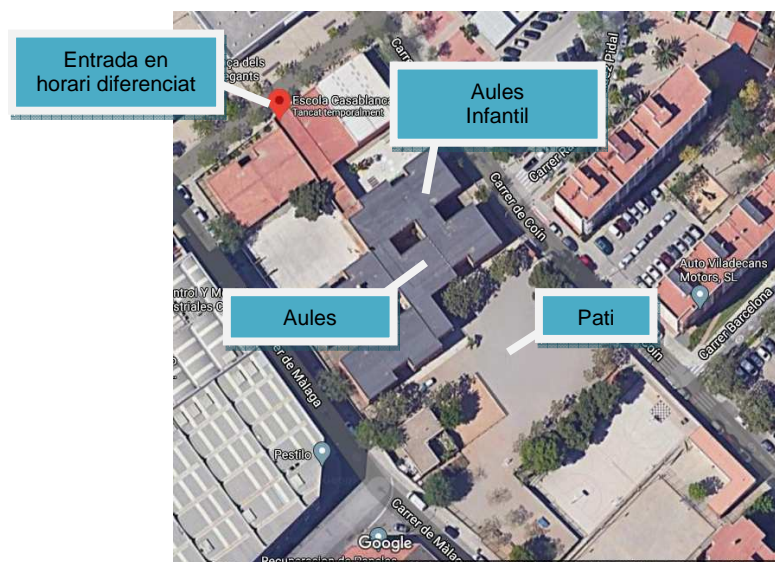
Es disposarà d'espais fixes per a la realització de les activitats presencials, per poder tenir la traçabilitat de contactes en cas de contagi.

L'alumnat sempre ocuparà el mateix espai i sempre amb el mateix equip docent. El centre destinarà les següents dependències per a desenvolupar les activitats anteriorment esmentades:

Dependència	Superfície
6è A	5,95 x 8,35 m
6è B	5,95 x 8,35 m
Lavabos Planta Superior	5 m x3 m
Hall Infantil	9,60 x 6m
Lavabos infantil	5 m x3 m

3.9.FLUXOS DE CIRCULACIÓ

- Per evitar l'aglomeració de persones en un mateix lloc del centre s'han establert circuits i s'ha organitzat la circulació dels diferents membres de la comunitat educativa en llocs i moments determinats:



3.10. ENTRADES I SORTIDES

- Les entrades i sortides es faran de forma esglaonada per grups d'edat, en intervals de 15-20 minuts per evitar aglomeracions i sempre mantenint la distància de seguretat i aprofitant els possibles diferents accessos a la instal·lació. Alumnes d'educació infantil 9-13, alumnes de 6è 9.30-11.30.
- Per evitar aglomeracions l'acompanyament dels infants a l'escola el farà una única persona.



- Les persones que portin i recullin els alumnes hauran de guardar també les distàncies fora de les instal·lacions a la plaça dels Gegants on es farà la recollida i l'entrega des menors.
- Els pares i mares no poden accedir a l'interior del recinte escolar

3.11. CIRCULACIÓ PELS PASSADISSOS I ACCÉS AL PATI

- Els docents hauran de vetllar perquè els diferents grups no coincideixin en els passadissos i els lavabos a fi d'evitar aglomeracions i mantenir la distància física.

3.12. PATIS

- La sortida al pati es farà de manera seqüenciada.
- El pati té 3500 m² i, i podran estar-hi a l'hora els grups, però cada un d'ells s'ubicarà en un espai marcat i diferenciat per poder mantenir el grup i la seva traçabilitat.
- Els jocs i les activitats físiques es podran realitzar de manera individual o en grups reduïts per tal de garantir les mesures de distanciament físic.
- Sempre que sigui possible, les activitats al pati es duran a terme evitant la franja horària de major exposició solar, de 12 a 16h.

3.13. MENJADOR

- No hi haurà servei de menjador abans de finalitzar el curs.

3.14. MATERIAL ESCOLAR

- Sempre que sigui possible l'alumnat utilitzarà material individual. No es distribuirà documents en paper, excepte en casos imprescindibles.
- Per a les joguines i el material comú de plàstic se cercaran formes perquè tingui un ús individual diari o en períodes acotats, assegurant que previ a l'ús del material per un altre infant s'haurà desinfectat.
- En cas d'ús, com a grup classe, dels espais dels laboratoris, aules taller, aules de música o aules d'informàtica, s'evitarà la manipulació d'eines i material comú que pot generar risc de contagi

4. DIFUSIÓ DEL PLA

- El pla d'obertura del centre estarà a disposició de la Inspecció d'Educació.
- La direcció n'informarà al Consell Escolar i el publicarà a l'espai web del centre.

5. SEGUIMENT DE L'ACCIÓ TELEMÀTICA.

El període de l'1 al 19 de juny el centre continuarà amb l'atenció telemàtica.

6. MESURES DE SEGURETAT ESTABLERTES

Per poder reincorporar-se els alumnes han de reunir els següents requisits:

☑ Absència de simptomatologia compatible amb la COVID-19 (febre, tos, dificultat respiratòria, malestar, diarrea...) o amb qualsevol altre quadre infecció.

- Que no siguin o hagin estat positives per al SARS-CoV2 durant els 14 dies anteriors.
- Que no hagin estat en contacte estret amb positiu confirmat o simptomatologia compatible en els 14 dies anteriors.
- Calendari vacunal al dia.

En cas que l'infant presenti una malaltia crònica d'elevada complexitat que pugui augmentar el risc de gravetat en cas de contraure la infecció per SARS-CoV2, es valorarà de manera conjunta –amb la família o persones tutores i el seu equip mèdic de referència–, la idoneïtat de reprendre l'activitat escolar. Es consideren malalties de risc per a la Covid-19:

- Malalties respiratòries greus que precisen medicació o dispositius de suport ventilatori.
- Malalties cardíques greus.
- Malalties que afecten al sistema immunitari (per exemple aquells infants que precisen tractaments immunosupressors).
- Diabetis mal controlada.
- Malalties neuromusculars o encefalopaties moderades o greus.

Les famílies o persones tutores **han de presentar el primer dia de retorn al centre educatiu una declaració responsable, d'acord el model que serà facilitat via correu electrònic, per la qual els seus fills o filles compleixen els requisits per assistir al centre educatiu.** També han d'informar al centre educatiu de l'aparició de qualsevol cas de COVID-19 en l'entorn familiar de l'infant i mantenir un contacte estret amb el centre educatiu davant de qualsevol incidència.

Les famílies vigilaran diàriament l'estat de salut dels seus fills i filles prenent-los la temperatura abans de sortir de casa per anar al centre educatiu. En el cas que el fill o filla tingui febre o presenti algun dels símptomes compatibles amb la COVID-19, no podrà assistir al centre.

6.1. GESTIÓ DEL MATERIAL

Sempre que sigui possible l'alumnat utilitzarà material individual. No es distribuirà documents en paper, excepte en casos imprescindibles.

Per a les joguines i el material comú de plàstic se cercaran formes perquè tingui un ús individual diari o en períodes acotats, procurant que previ a l'ús del material per un altre infant s'haurà desinfectat.



7. RELACIONS AMB L'AJUNTAMENT

7.1. CONSERGERIA

Des de l'Ajuntament de Sant Boi s'oferirà el servei de consergeria, que per al període de l'1 a l'19 de juny es concreta en horari de 8.30h a 14.30h.

7.2. SERVEI DE NETEJA

El servei de neteja es concretarà amb un servei de neteja de tot el centre, que es farà abans del dia 1 de juny.

Durant la jornada hi haurà un servei de neteja al llarg del matí i hi haurà un altre servei de neteja en finalitzar l'activitat escolar.

Dins del servei de neteja es tindran en compte els protocols de neteja específics per a garantir les mesures de seguretat relacionades amb el COVID 19.

7.3. COORDINACIÓ EMPRESARIAL I GESTIÓ DEL MANTENIMENT

En aquest període podran també accedir al centre altres empreses coordinades des de l'Ajuntament per atendre necessitats relacionades amb el manteniment i/o obres menors, ascensors, controls de plagues, sistemes de prevenció contra incendis, d'entre altres.

8. COMUNICAIÓ I APLICACIÓ DEL PLA

El pla d'obertura del centre estarà a disposició de la Inspecció d'Educació. El director n'informarà al Consell Escolar i el publicarà a l'espai web del centre.

9. ANNEXOS

I. MESURES DE PROTECCIÓ I PREVENCIÓ PER TAL D'EVITAR EL RISC DE CONTAGI

- Tot el personal ha de conèixer les mesures a aplicar per tal d'evitar el risc de contagi.

PRINCIPALS MESURES DE PROTECCIÓ:

a) Reforç de conductes saludables:

L'escola representa una bona oportunitat per a incorporar alguns aprenentatges relatius a l'educació per a la salut, adequant-los al nivell de comprensió i les capacitats de cada infant (OMS, 2020). En els infants més grans:

- Cal reforçar conductes saludables, quan sigui possible. Tossir i esternudar al colze. Es poden utilitzar ninots o la imitació per exemplificar-ho.
- Per a treballar i entrenar el rentat de mans es poden utilitzar cançons de 20 segons de durada.
- El distanciament físic es pot treballar en els infants més grans amb exemples senzills ("estirant les



ales”) o marcant l'espai amb objectes o gomets.

- Utilització correcta de les mascaretes.
- És convenient disposar de cartells i infografies recordant la importància de seguir les mesures de prevenció, sobre tot el rentat de mans, el distanciament físic i la utilització correcta de la mascareta

b) Distanciament físic:

- Entrades i sortides. Les entrades i sortides es faran de forma esglaonada per grups d'edat, en intervals de 15-20 minuts per evitar aglomeracions. El personal del centre serà responsable de vigilar el compliment d'aquestes distàncies. Es recomana que pares i mares no accedeixin a l'interior del recinte escolar.
- Espai. Es recomana que, a l'aula, cada infant disposi d'un espai mínim de 4 m². Això implica mantenir una distància aproximada de 2 metres entre les persones, superior al recomanat. Per a facilitar aquest distanciament resulta imprescindible disminuir el nombre d'infants per aula i mantenir grups reduïts i estables. Aquesta mesura també ajudarà a la traçabilitat.
- Cal evitar els canvis d'aula tant com sigui possible. Es recomana que el professorat i el resta de personal en contacte amb cada grup d'alumnes sigui sempre el mateix. Així si apareix un cas el nombre de persones amb contacte estret és limitat.
- En la mesura del possible, s'evitaran els espais compartits, els canvis d'aula i desplaçaments per l'interior del centre.

c) Rentat de mans:

- Es tracta de les mesures més efectives per a preservar la salut dels infants així com del personal docent i no docent. Sobre l'ús de guants salut pública manifesta que sovint comporta una falsa sensació de protecció enfront del contacte amb el nou coronavirus. Un ús inadequat dels guants pot incrementar el risc de contacte i, en conseqüència, de contagi, per tant cal potenciar la higiene de mans.
- En infants i adolescents, es requerirà rentat de mans:
 - A l'arribada i a la sortida del centre educatiu
 - Abans i després dels àpats
 - Abans i després d'anar al WC (infants continents)
 - Abans i després de les diferents activitats (també de la sortida al pati)
- En el cas del personal que treballa a l'escola, el rentat de mans es durà a terme:
 - A l'arribada al centre, abans del contacte amb els infants
 - Abans i després d'entrar en contacte amb els aliments, dels àpats dels infants i dels propis
 - Abans i després d'acompanyar un infant al WC
 - Abans i després d'anar al WC
 - Abans i després de mocar un infant (amb mocadors d'un sol ús)
 - Com a mínim una vegada cada 2 hores.
- Hi haurà diversos punts de rentat de mans, amb disponibilitat de sabó amb dosificador i tovalloles d'un sol ús.



- En punts estratègics (entrada aules,...) es col·locaran dispensadors de solució hidroalcohòlica per a ús del personal de l'escola.

d) Mascaretes

- Segons l'OMS, la recomanació d'ús de mascaretes està subjecte a les normes establertes per cada país. Considerant els diferents grups d'edat, les recomanacions serien les següents:

Col·lectiu	Indicació	Tipus de mascareta	
2n. Cicle d'educació infantil (3-6 anys)	No indicada en general. A partir de 5 anys i si hi ha dificultat per fer complir les mesures de distanciament caldria indicar-la.	Higiènica compliment UNE	amb norma
Educació primària (6-12 anys)	Indicada. Quan es compleixin mesures	Higiènica compliment UNE	amb norma

- Pel cas que hi hagi moments en què es faci difícil complir la mesura de distanciament cal que els alumnes assisteixin al centre amb mascareta higiènica.
- Cal seguir les normes per a la seva correcta col·locació i enretirada

II. VENTILACIÓ, NETEJA I DESINFECCIÓ D'ESPAIS

a) Pautes de ventilació

- És necessari ventilar les instal·lacions interiors com a mínim abans de l'entrada i la sortida dels infants i 3 vegades al dia, almenys 10 minuts cada vegada.
- Totes les aules han de poder ser adequadament ventilades. Si pot ser es deixaran les finestres obertes.
- Pel que fa a les pautes de ventilació, i per aquells espais dels centres que disposin d'algun sistema de climatització, caldria tenir en consideració les recomanacions del Departament de Salut recollides al document Ventilació i sistemes de climatització en establiments i locals de concurrència humana.

b) Pautes generals de neteja i desinfecció

- La neteja i la posterior desinfecció d'espais es realitzarà amb una periodicitat almenys diària. Se seguiran les recomanacions de Neteja i desinfecció en establiments i locals de concurrència humana i en el cas de que sigui necessari les de Neteja i desinfecció en espais exteriors de concurrència humana.
- La neteja dels espais és fonamental i sempre s'ha de fer de forma prèvia a les actuacions de desinfecció. Permet eliminar la brutícia i la matèria orgànica de les superfícies i, si no és eliminada,



pot interferir amb els desinfectants i minimitzar-ne la seva eficàcia. Els desinfectants, en canvi, destrueixen o inactiven els microorganismes. Per a la neteja es poden usar els detergents tensioactius que s'utilitzen habitualment, que s'hauran d'aplicar en la concentració i condicions d'ús que indiqui l'etiqueta de cada producte.

- Caldrà fer un mínim d'una neteja i desinfecció completa al final de la jornada i garantir la neteja i desinfecció durant el dia en els espais que ho requereixin, especialment en aquells de màxima concurrència.

c) Neteja:

- Es pot fer amb aigua o sabó o es poden usar els detergents d'ús habitual en l'àmbit domèstic, que s'hauran d'aplicar en la concentració i condicions d'ús que indiqui l'etiqueta de cada producte.

d) Desinfecció:

Hi ha evidència que els coronavirus s'inactiven en contacte amb diferents tipus de desinfectants, com poden ser:

- **Lleixiu:** es recomana fer una dilució 1:50 del lleixiu habitual que té una concentració al voltant del 5%, barrejant 20 ml de lleixiu en 1 litre d'aigua, o bé posant 1 part de lleixiu i 49 parts d'aigua, especialment per a la desinfecció dels lavabos. Per a la resta de superfícies és suficient amb una barreja de 1 part de lleixiu i 99 parts d'aigua. Aquestes solucions s'han de preparar diàriament i s'han de deixar actuar durant uns minuts per assegurar una desinfecció eficaç.
- **Alcohol etílic entre el 62-71%:** es pot obtenir directament o a partir de l'alcohol etílic habitual que és del 96 %, barrejant 70 ml de l'alcohol amb 30 ml aigua (s'obté un alcohol del 69%) o bé barrejant 5 parts de l'alcohol etílic de 96° amb 2 part d'aigua (s'obté un alcohol del 70,6 %)
- **Peròxid d'hidrogen al 0,5%:** es pot obtenir diluint l'aigua oxigenada habitual que és del 3% de peròxid d'hidrogen amb aigua, barrejant 1 part d'aigua oxigenada i 5 parts d'aigua.

Es poden utilitzar també altres productes desinfectants amb finalitat viricida autoritzats per a ús pel públic en general i ús ambiental.

Per a la desinfecció del material informàtic (teclat, ratolins...) es poden utilitzar tovallotes impregnades amb alcohol propílic de 70% o un drap net humitejat amb alcohol de 70%. Caldrà garantir especialment la desinfecció del material com a mínim 1 vegada al dia.

e) Zones i punts on intensificar la neteja i desinfecció :

Les actuacions de neteja i desinfecció hauran d'incidir especialment en tots aquells elements, superfícies o zones d'ús més comú que poden tenir més contacte amb les mans. El material emprat en les diferents activitats no podrà ser compartit entre diferents infants si no se'n fa una desinfecció després del seu ús. Es prioritzarà que cada infant i adolescent utilitzi el seu propi material.

Les zones i punts on cal intensificar la neteja i desinfecció són:

- Interruptors i timbres (aparell electrònic)
- Manetes i poms de portes, finestres, armaris i arxivadors.
- Baranes i passamans, d'escaleres i ascensors
- Taules
- Cadires
- Ordinadors, sobretot teclats i ratolins
- Aixetes
- Lavabos. Cal assegurar la dotació de sabó i eixugamans, per garantir l'adequada higiene de mans en tot moment.

- Altres superfícies o punts de contacte freqüent

Es recomana, allà on sigui possible, mantenir les portes obertes.

III. PROTOCOL D'ACTUACIÓ EN CAS DE DETECCIÓ D'APARICIÓ DE SIMPTOMATOLOGIA COMPATIBLE AMB COVID

Davant la presència d'aquests símptomes, se seguiran les indicacions sanitàries vigents en aquell moment (en el moment d'elaboració d'aquest document pot ser necessari l'aïllament preventiu).

En cas d'aparició de símptomes en un alumne o alumna en la seva presència al centre:

- Aïllar l'alumne o alumna en un espai específic
- Avisar pares, mares o tutors.
- Informar a la família que han d'evitar contactes i consultar al centre d'atenció primària o pediatria.
- Informar al CAP de referència, per tal que activi els protocols previstos
- Procedir a la desinfecció i a la neteja dels espais del centre

En cas d'aparició de símptomes en un treballador o treballadora:

- No assistir al centre
- Posar-se en contacte amb el seu metge de capçalera

En cas de treballadors i treballadores del Departament d'Educació:

- Informar de la presència de simptomatologia tan aviat com sigui possible a la direcció del centre
- Emplenar la declaració responsable relativa a la vulnerabilitat, casos estrets i simptomatologia COVID-19 per tal d'informar que té símptomes, que està en observació o que ha estat diagnosticat com a cas positiu i per poder fer el seu seguiment per part del personal sanitari de la unitat de PRL així com el dels seus possibles contactes. En cas de treballadors i treballadores de centres d'altres titularitats, han de posar-ho en coneixement de la titularitat del centre i del seu servei de prevenció.