

Pla de Funcionament del Menjador



Escola de la Vila
"Baldiri Reixac"
Banyoles

Curs 2020-2021



Índex:

0. Introducció
1. El servei de menjador
2. Requisits i característiques del servei
3. Estructura organitzativa
4. Objectius
5. Pautes d'intervenció
6. Planificació de menús
7. Aspectes generals i organitzatius
8. Mesures urgents en cas d'accident
9. Reglamentació tècnic-sanitària
10. Vestuari, higiene i neteja
11. Comissió de menjador
12. Pla d'emergència
13. Annexos





0. Introducció

Els menjadors escolars dels centres educatius públics de titularitat del Departament d'Ensenyament estan regulats pel **Decret 160/1996 de 14 de maig (DOGC núm. 2208, 20.5.1996)**

Aquell decret recull que per poder fer efectiva la prestació del servei menjador, els consells escolars dels centres han de sol·licitar l'autorització als serveis territorials i presentar el Pla de funcionament.

El consell escolar de l'escola serà l'encarregat d'aprovar el Pla de funcionament del menjador escolar, el qual inclourà els requisits mínims que estableix el Departament d'Ensenyament.

El servei de menjador es considera un servei de caràcter complementari i opcional que es pot oferir a les escoles sempre que es garanteixi la idoneïtat de la prestació.

Actualment el servei de menjador de l' Escola de La Vila "Baldiri i Reixac" de Banyoles està organitzat per l'AMPA. La supervisió i el seguiment del servei de menjador serà responsabilitat de la Comissió de menjador

Serunion és l'encarregada de la gestió econòmica, la contractació dels/les monitors/es, el personal de cuina, la provisió de matèries primeres i els materials necessaris per a l'execució del servei (les farmacioles, telèfon mòbil, subministrar els materials per a les activitats amb els alumnes i d'altres mitjans que siguin necessaris perquè els monitors puguin desenvolupar adientment la seva tasca).

Amb la finalitat de donar a conèixer el funcionament del servei de menjador, se'n fa partícip a tots els sectors de la comunitat educativa de la seva organització i gestió es presenta el Pla al Consell Escolar.

El menjador és d'ús exclusiu pels alumnes de l'escola, el professorat i el personal de serveis del centre.





1. El servei de menjador

L'actual model de vida familiar fa que cada dia sigui més nombrosa la quantitat de nens i nenes que fan ús del servei de menjador escolar. Aquesta realitat ha convertit aquest servei en una necessitat social i en un element que ha d'ajudar la conciliació entre la vida familiar i laboral. Ara bé, no es pot oblidar que el primer aprenentatge alimentari i el més important es produeix en el nucli familiar.

El menjador escolar és quelcom més que un espai on els/les alumnes satisfan les seves necessitats alimentàries. Els usuaris i usuàries d'aquest servei es troben en una etapa vital on s'ha de garantir una dieta equilibrada i adequada que n'afavoreix el creixement; on l'assoliment d'hàbits i actituds és fonamental pel seu desenvolupament personal, i on s'han d'assumir els valors de convivència, respecte i tolerància. Per tot això, el menjador escolar esdevé un espai privilegiat per dur a terme l'educació alimentària en coordinació amb la família.

Cal considerar un menjador escolar com un temps lliure educatiu on els/les nens/es dinen, i un equip d'educadors/es poden desenvolupar un programa formatiu i de creixement personal. És un espai idoni per complementar aspectes educatius amb l'escola.

L'equip de monitors/es té com a funció encarregar-se del seu propi grup durant un **temps** determinat en un **espai** concret.

L'equiptreballarà per passos, utilitzant els seus recursos per aconseguir els seus objectius marcats amb la seva conseqüent valoració.





Durant el temps destinat a menjador, l'equip no només vetllarà per la consecució dels objectius amb la màxima qualitat, sinó que alhora atindrà la diversitat de nens/es i com educadors/es, orientaran el treball de valors i l'adquisició d'hàbits d'autonomia personal, intentant sempre equilibrar les activitats i els jocs.

Per optimitzar la seva intervenció educativa l'equip gaudeix d'un arxiu de suport educatiu que es va actualitzant periòdicament. Disposen alhora d'assessorament pedagògic per garantir un suport teòric-pràctic i una formació contínua.

Pel que fa a les funcions, el menjador escolar n'ha de dur a terme les següents:

- Educar i orientar l'alumnat en els hàbits alimentaris saludables.
- Ajudar l'alumnat en l'aprenentatge dels hàbits socials i les normes de comportament a la taula.
- Vetllar per educar l'alumnat en l'ús i la conservació correcta del parament de menjador.
- Informar al centre i a les famílies de l'evolució de l'alumne en els hàbits alimentaris i d'activitats de lleure (per part dels monitors/es).

Aquests aspectes es treballaran a partir del coneixement i d'una posterior reflexió de les característiques de l'escola, així com de l'alumnat a qui van dirigits.

Copsar el temps de migdia com un moment educatiu, i no tan sols assistencial, implica el plantejament d'uns objectius a complir en un període concret.

Aquests objectius fan referència al grup i incideixen en els aspectes de:

- **Educació higiènica i alimentària.**
- **Educació en el temps lliure.**





2. Requisits i característiques del servei

2.1. Requisits de l'empresa

SERUNION, com a empresa que gestiona el servei de menjador, complirà amb les pautes acordades en quant:

- El nombre de monitors/es que corresponen en funció del nombre d'alumnes usuaris del servei.
- Garantir la qualitat i la quantitat adequada del menjar que es serveix en el centre.
- Compliment de la legislació laboral i social i la legislació sanitària pel que fa a les instal·lacions i a la manipulació d'aliments.
- Comunicarà a l'equip directiu del centre qui és la persona coordinadora del menjador, ja que és la persona pont encarregada del contacte entre l'escola i l'empresa, i entre l'empresa i la resta de monitors/es del servei.
- Facilitarà el material lúdic i fungible necessari per tal que l'alumnat pugui jugar i realitzar les diferents activitats durant el temps d'esbarjo del menjador.
- Farà el seguiment i desenvolupament del projecte mantenint reunions periòdiques amb la coordinadora del servei en el centre.
- Farà arribar a la direcció del centre i als usuaris una còpia del menú mensual i tota la informació relacionada amb el funcionament del menjador (impresos de dietes, autoritzacions, informes d'incidències, informes de seguiment, programacions, gestió administrativa...).
- Facilitarà a l'equip de monitors/es formacions internes que consideri necessàries.

SERUNIÓN posarà a disposició de l'equip, els recursos necessaris per dur a terme la seva tasca, amb unes condicions adients.





2.2. Característiques del servei

El servei de menjador escola de l'Escola La Vila "Baldiri i Reixac" és de caràcter opcional i compleix els requisits que instrueix la normativa del Departament d'Ensenyament i les normes higièniques que requereix Sanitat pels menjadors col·lectius.

Té com a objectius principal, a part de garantir l'alimentació adequada, possibilitar als alumnes que es queden a dinar l'adquisició d'hàbits i conductes educatives referents a la convivència, a l'alimentació, a la higiene, al lleure i al descans.

Com un element més dins de l'àmbit de l'escola, la tasca prioritària serà donar rellevància al fet formatiu i educatiu, mirant l'estona de menjador com una continuïtat de tot el procés formador i educador de l'alumnat i d'aquesta manera garantir, a tots els alumnes que l'utilitzen, la seva formació tant a l'hora de dinar com en les estones del lleure, possibilitant-los l'adquisició d'hàbits personals i socials.

2.3. Calendari escolar

Calendari escolar del curs 2020 – 2021

SEPTEMBRE							OCTUBRE							NOVEMBRE							DESEMBRE						
Di	Dm	Dc	Dj	Dv	Ds	Dg	Di	Dm	Dc	Dj	Dv	Ds	Dg	Di	Dm	Dc	Dj	Dv	Ds	Dg	Di	Dm	Dc	Dj	Dv	Ds	Dg
	1	2	3	4	5	6	5	6	7	8	9	10	11	2	3	4	5	6	7	8	7	8	9	10	11	12	13
7	8	9	10	11	12	13	12	13	14	15	16	17	18	9	10	11	12	13	14	15	14	15	16	17	18	19	20
14	15	16	17	18	19	20	19	20	21	22	23	24	25	16	18	19	20	21	22	21	22	23	24	25	26	27	
21	22	23	24	25	26	27	26	27	28	29	30	31	23	24	25	26	27	28	29	28	29	30	31				
28	29	30											30														

GENER							FEBRER							MARÇ							ABRIL						
Di	Dm	Dc	Dj	Dv	Ds	Dg	Di	Dm	Dc	Dj	Dv	Ds	Dg	Di	Dm	Dc	Dj	Dv	Ds	Dg	Di	Dm	Dc	Dj	Dv	Ds	Dg
				1	2	3	1	2	3	4	5	6	7	1	2	3	4	5	6	7				1	2	3	4
4	5	6	7	8	9	10	8	9	10	11	12	13	14	8	9	10	11	12	13	14	5	6	7	8	9	10	11
11	12	13	14	15	16	17	15	16	17	18	19	20	21	15	16	17	18	19	20	21	12	13	14	15	16	17	18
18	19	20	21	22	23	24	22	23	24	25	26	27	28	22	23	24	25	26	27	28	19	20	21	22	23	24	25
25	26	27	28	29	30	31							29	30	31	26	27	28	29	30							

MAIG							JUNY						
Di	Dm	Dc	Dj	Dv	Ds	Dg	Di	Dm	Dc	Dj	Dv	Ds	Dg
					1	2	1	2	3	4	5	6	
3	4	5	6	7	8	9	7	8	9	10	11	12	13
10	11	12	13	14	15	16	14	15	16	17	18	19	20
17	18	19	20	21	22	23	21	22	23	24	25	26	27
24	25	26	27	28	29	30	28	29	30				
31													

INICI CURS ESCOLAR ALUMNES: Dilluns 14 de setembre 2020
 Vacances de Nadal: 22-12-2020 al 07-01-2021 ambdós inclosos
 Vacances de Setmana Santa: 27-03-2021 al 5-04-2021 ambdós inclosos
 ÚLTIM DIA DE CURS ESCOLAR ALUMNES: 22 juny 2021
 JORNADA INTENSIVA: El 21 de desembre de 2020
 Del 07 al 22 de juny de 2021

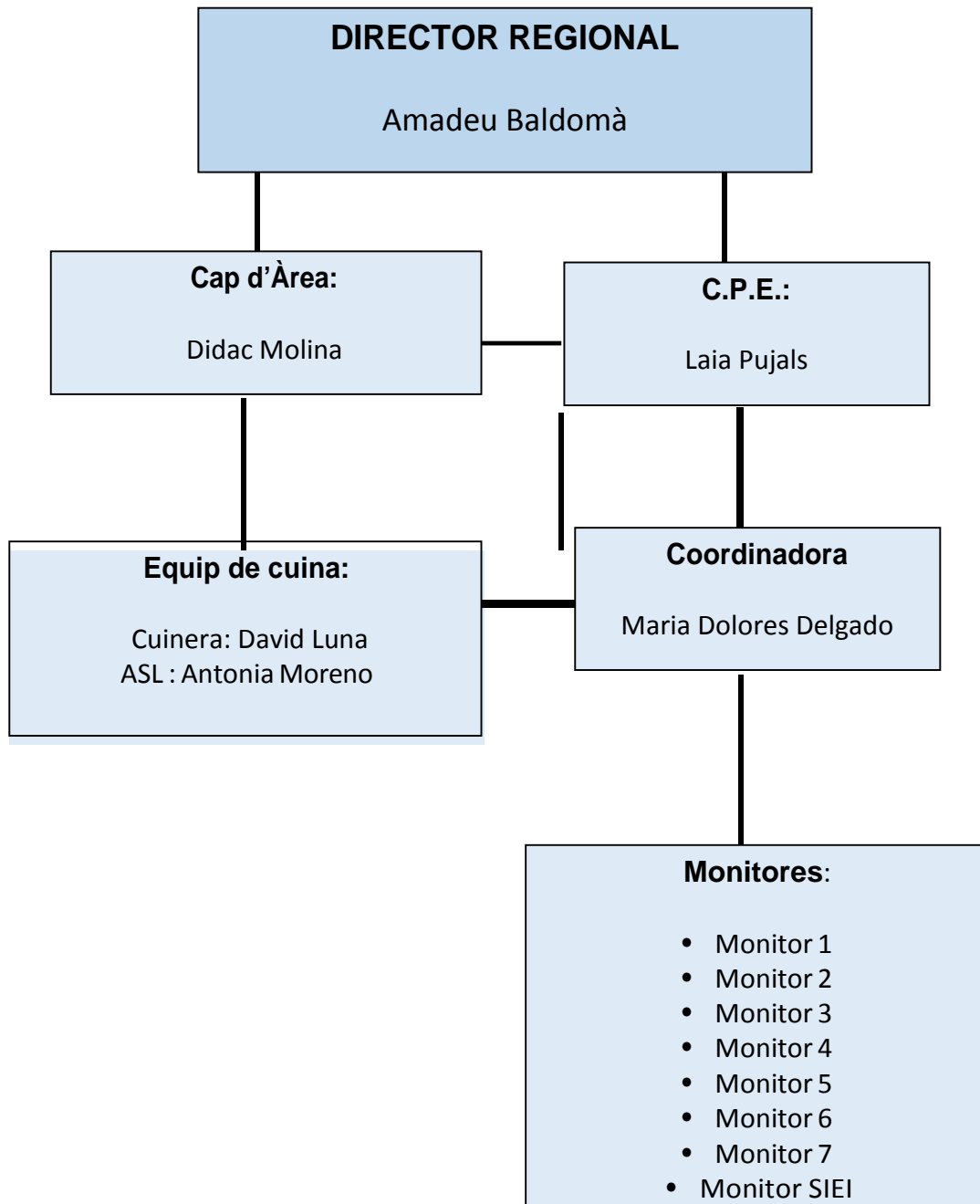
DIES FESTIUS LLIURE DISPOSICIÓ





3. Estructura organitzativa

3.1. Organigrama





3.2. Previsió d'usuaris

CURS	Dilluns	Dimarts	Dimecres	Dijous	Divendres
P-3	16	16	10	14	14
P-4	17	15	15	15	16
P-5	13	18	16	16	16
1r.	18	14	17	15	13
2n.	20	19	21	19	13
3r.	13	17	16	19	16
4t.	11	19	12	18	18
5è	20	19	23	19	17
6è	7	8	13	8	10

FIXOS	ESPORÀDICS
+/-130	3
NÚM.MESTRES	NÚM. PAS
2	1
NÚM.PERSONAL CUINA	NÚM. PERSONAL ATENCIÓ EDUCATIVA
2	7





3.3 Ràtios

Al marge de la previsió, si es consoliden altres nombres d'usuaris es mantindran les ràtios establertes a la normativa (veure Annex 3: Resolució EDU/790/2020, de 24 de març) sens perjudici de les millores que acordi l'adjudicatari del servei (AMPA) i l'empresa que gestiona el servei (Serunion).

Previsió de menús diaris a servir	135 aprox.
Ràtio per l'alumnat de P-3	15
Ràtio per l'alumnat d'Educació Infantil (P-4+P-5)	17
Ràtio per l'alumnat d'Educació Primària (1r+2n)	19
Ràtio per l'alumnat d'educació primària (3r+4t+5è+6è)	21

*La Mari fa de reforç a tots els cursos dins i fora del menjador

3.4 Equip d'alimentació i cuina

Cuiner/a	1	8 hores/dia
Ajudants de cuina	1	5 hores/dia
Ajudant menjador (Isabel)	1	4 hores/dia
TOTAL	3	17 hores/dia

3.5 Equip d'atenció educativa

Coordinador d'activitats i centre	1	4 hores/dia
Monitors	Alumnat educació Infantil (P-3)	1 2,5 hores/dia
Monitors	Alumnat Educació Infantil (P-4,P-5)	2 2,5hores/dia
Monitors	Alumnat Educació Primària	4 2,5 hores /dia
TOTAL		8 21,5/hores





3.6. Distribució de les funcions de l'equip de monitors

Grup: Educació Infantil : P-3

HORARI	ESPAI	FUNCIO
12:20 a 12:35	Aula	Recollida nens/Control d'assistència Hàbits d'higiene
12:35 a 13:15	Menjador	Servei de menjador
13:15 a 14:00	Aula dormilega	Descans
14:00 a 14:45	Pati/aula psicomotricitat	Joc lliure
14:45 a 15:00	Aula	Hàbits d'higiene/Esperar als mestres

Grup: Educació Infantil : P-4

HORARI	ESPAI	FUNCIO
12:25 a 12:35	Aula	Recollida nens/Control d'assistència Hàbits d'higiene
12:35 a 13:15	Menjador	Servei de menjador
13:15 a 13:30	Lavabo	Hàbits d'higiene
13:30 a 14:00	Pati	Joc lliure
14:00 a 14:45	Aula columnes	Activitats segons planning
14:45 a 15:00	Lavabos aules	Hàbits d'higiene/Tornada a la calma





Grup: Educació Infantil : P-5

HORARI	ESPAI	FUNCIÓ
12:25 a 12:35	Aula	Recollida nens/Control d'assistència Hàbits d'higiene
12:35 a 13:15	Menjador	Servei de menjador
13:15 a 13:25	Lavabos 1r. pis	Hàbits d'higiene
13:25 a 14:00	Aula columnes	Activitats segons planning
14:00 a 14:50	Pati	Joc lliure
14:50 a 15:00	Lavabos aules	Hàbits d'higiene/tornada a la calma





Grup: 1r, 2n

HORARI	ESPAI	FUNCIÓ
12:30 a 12:35	Aula	Recollida nens/Control d'assistència
12:35 a 13:15	Menjador	Dinar/ Hàbits d'higiène
13:15 a 13:45	Lavabo del pis	
13:45 a 14:50h	Pati	Joc lliure
14:45 a 15:00	Lavabo	Hàbits d'higiene / tornada a la calma





Grup: 3r i 4t

HORARI	ESPAI	FUNCIÓ
12:30 a 12:35	Davant aules	Recollida nens/Control d'assistència
12:35 a 13:20	Pati	Joc lliure
13:20 a 13:30	Lavabo pati	Hàbits d'higiene
13:30 a 14:15	Menjador	Servei de menjador
14:15 a 14:45	Pati	Joc lliure
14:45 a 15:00	Lavabo	Hàbits d'higiene i tornada a la calma





Grup: 5è i 6è

HORARI	ESPAI	FUNCIÓ
12:30 a 12:35	Davant aules	Recollida nens/Control d'assistència
12:35 a 13:20	Pati	Joc lliure
13:20 a 13:30	Lavabo pati	Hàbits d'higiene
13:30 a 14:15	Menjador	Servei de menjador
14:15 a 14:45	Pati	Joc lliure
14:45 a 15:00	Lavabo	Hàbits d'higiène Tornada a la calma





3.7. Distribució de les funcions de la coordinadora

Coordinació:

	ESPAI	FUNCIO
11:00 a 12:00	Menjador	Tasques administratives i preparació menjador
12:30 a 15:00	Menjador	Servei de menjador

Funcions de la coordinadora

La coordinació del centre amb la empresa del servei de menjador i altres estaments que hi intervenen és molt important. Es tracta d'acordar tant el funcionament i l'organització del servei com les activitats plantejades. Amb una bona relació s'aconsegueix que el servei de menjador s'integri en la dinàmica de la escola.

Aquesta coordinació ha de ser en diferents vessants :

AMB L'EMPRESA: Amb una assistència regular per part dels responsables de la mateixa, per tal d'anar ajustant els servei a les necessitats del centre educatiu i fer un seguiment proper del funcionament general del mateix

AMB ELS/LES MONITORS/ES: Per tal d'ajustar la dinàmica del servei a les necessitats, requeriments i organització de la escola

AMB LA DIRECCIÓ DEL CENTRE:Comentar els fets més significatius de la setmana

AMB L'EQUIP DOCENT: És important que les mestres que treballen en aquest nivells (P-3, P-4, P-5) puguin establir una relació fluida i de confiança amb els/les monitors/es, per poder traspasar qualsevol informació sobre els infants i sobretot per a temes organitzatius

AMB L'AMPA: Han d'estar ben assabentats del funcionament del servei.





3.9. DISTRIBUCIÓ D'ESP AIS I TEMPS DE MIG DIA

3.9.1 Distribució del temps

LA ESTONA DEL MIG DIA

Temps de dinar	Temps pel joc	Temps pel desenvolupament personal
Proporciona nutrients i energia	Proporciona diversió/entreteniment	Afaveix la relació amb els altres
A partir del menú equilibrat els alumnes obtenen els elements necessaris per recuperar les energies i continuar amb la seva jornada	Proporcionar als infants espais i moments de joc és fonamental pel seu desenvolupament emocional, cognitiu i social	La utilització d'un to de veu adequat, compartir taula amb els companys ofereix una oportunitat per relacionar-se
Proporciona descans	Dóna la possibilitat de gaudir	Fomenta l'aprenentatge de valors i normes
Aquest es el moment en que es trenquen amb les rutines establertes per l'horari lectiu i ajuda als nens/es a desconnectar	Jugar fomenta la creativitat, la capacitat de resoldre problemes i el pensament crític de forma divertida	Com a tota comunitat és imprescindible respectar les normes de convivència per tal d'obtenir una harmonia
		Fomenta l'aprenentatge d'hàbits i habilitats
		La participació activa a les tasques del funcionament del menjador (posar gerres, recollir el seu parament, tasques de cap de taula..) faran més senzill l'assimilació dels objectius proposats i l'adquisició de responsabilitats per part dels infants





ORGANITZACIÓ I PLANIFICACIÓ HORARIA

MOMENTS	ORGANITZACIÓ		
	MONITORS/ES	ALUMNES	HÀBITS I RUTINES
JOC AL PATI	- Controlar els jocs d'esbarjo	Compartir jocs i activitats al pati	- Participar en les activitats proposades - Respectar els espais i els companys
ENTRADA AL MENJADOR	- Ajudar a rentar mans o vetllar perquè o facin - Organitzar els alumnes	Rentat de mans Encarregats: Paper i sabó	Higiènics: Rentar les mans Càrrecs
SEIEM A TAULA	- Revisar que a la taula hi ha el parament necessari - Vetllar perquè cada alumne seguei correctament - Ajudar a seure els més petits - Vetllar perquè l'ambient sigui tranquil	- Seure correctament - Mantenir un clima de serenor	- Seure - Saber esperar
MENGEM	- Servir els plats - Vetllar perquè es serveixi el menjar correctament - Estar al cas dels que volen repetir i/o ajudar al que els costa - Estar al cas de que la taula quedi recollida	- Passar per la línia - Restar asseguts durant l'àpat - Demanar ajuda o si es vol repetir - Responsabilitzar-se dels càrrecs - Aixecar-se amb tranquil·litat i recollir la taula - Separar la brossa	- Utilitzar els elements de parament (coberts, tovalló...) - Acabar-se el menjar que hi ha al plat - Higiene durant l'àpat - Ambient tranquil - Desparar la taula - Reciclatge
JOC AL PATI CELEBRACIONS TALLERS	- Controlar els jocs d'esbarjo - Organitzar el tallers - Organitzar les celebracions	- Jugar al pati - Participar en les activitats de grup o tallers	- Participar en les activitats - Respectar els espais i els companys
TORNADA A LA CALMA	- Vetllar perquè es rentin les mans, cara - Vetllar perquè els infants es relaxin - Deixar els alumnes en els espais acordats	- Rentat de mans i cares - Relaxar-se	- Hàbits d'higiene - Aprendre a relaxar-se abans d'accedir a jornada lectiva de tarda

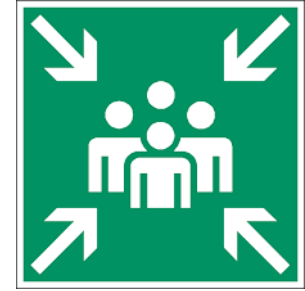




3.9.2 Horaris i torns del menjador

TORN	HORARI
I (P3+P4+P5+1r+2n)	12:35 a 13:15
II (De 3r a 6è)	13:30 a 14:20





Espais de recollida/Punt de trobada:

GRUP	PUNT DE TROBADA
Educació Infantil	Aules
1r 2n	Aules
3r i 4t	Aules
5è 6è	Aules

Espai per a la higiene personal:

GRUP	ESPAI
Educació Infantil	Lavabos de la classe
1r. torn	Lavabos pis
2n. torn	Lavabos pati





3.9.4 Espais, instal·lacions i materials del centre a disposició del menjador

L'ús d'espais i d'instal·lacions del centre es limitarà al que sigui necessari per la realització del servei de menjador i la seva activitat estarà sotmesa a les normes establertes per al centre, al calendari i horari escolar

L'escola posa a disposició del servei de menjador els següents espais:

- Menjador
- Cuina
- Pati
- Lavabos
- Aula de psicomotricitat Infantil
- Gimnàs
- Aula de les columnes
- Biblioteca
- Sala d'actes

Material

- 6 lliteres de PVC
- Matalasset per dormir
- Material de sorral.





3.10. Pla d'inclemències meteorològiques

P3 i P4: Aula de psico

P5: Porxo

1r, 2n i 3r: Teatre

4t, 5è i 6è: Gimnàs

Tots els espais estaran degudament controlats per el monitoratge corresponent





4. Objectius



Objectius generals de la franja del migdia

- Educar en el temps del lleure
- Aconseguir el desenvolupament integral dels alumnes
- Recolzar la tasca educativa que realitza l'escola i la família, oferint a l'alumnat un espai de menjador agradable mitjançant activitats lúdiques i educatives a l'hora.
- Cultivar el gust per una correcta alimentació per un creixement saludable a nivell físic i emocional
- Fomentar valors i actituds vinculades amb la tolerància, el respecte, la pau i la cooperació
- Desenvolupar un esperit crític i constructiu





4.1. Objectius específics:

Habilitats alimentàries i higièniques
Adquirir hàbits i habilitats de: <ul style="list-style-type: none">○ Alimentació sana i equilibrada.○ Comportament social a taula.○ Autonomia personal en l'alimentació, higiene i ordre.
• Proporcionar als comensals un menú equilibrat i de qualitat, tant des del punt de vista de la nutrició com dels criteris higiènics, sensorials i educatius.
• Ajudar al nen/a a mantenir una actitud positiva vers el tast de nous aliments
• Valorar l'acte de menjar com una situació de plaer per mitjà de la qual podem descobrir sensacions i gustos nous i establir relacions socials
• Respectar i valorar les diferents pautes de comportament i alimentació de les diferents cultures que hi pugui haver en el centre
• Conèixer les qualitats d'una alimentació correcta, evitant els errors i els mites relacionats amb la l'alimentació
• Descobrir les diferents possibilitats de combinació i presentació que tenen els aliments a la nostra cultura i en altres de l'entorn
• Adquirir hàbits d'higiene personal i col·lectius vinculats a l'espai del menjador: rentar-se les mans, utilitzar els coberts, etc.
• Aprendre el nom dels diferents aliments, el seu valor nutritiu bàsic i les diferents formes de cuinar.
• Comprendre el concepte de mesura en el menjar i que comencin a relacionar alimentació i salut.
• Identificar diferents aliments, desconeguts o poc habituals, per superar manies i prejudicis
• Menjar els plats seguint l'ordre correcte.
• Menjar de manera tranquil·la i mastegar a poc a poc mantenint un ritme pausat però constant.





Habilitats socials i comunicatives

- Iniciar-se en les normes de l'hora de menjar: higiene, postura
- Reforçar els hàbits, valors i normes necessaris per una bona convivència en el menjador
- Ajudar en el desenvolupament de les àrees: social, psicomotriu i afectiva dels alumnes
- Fomentar la costum de recollir tot el que s'ha utilitzat i desendreçat després de cada activitat
- Ajudar en l'adquisició d'uns comportaments que li permetin seguir tot el procés de socialització dins i fora de l'escola.
- Millorar l'autonomia i seguretat del nen/a per afavorir una imatge positiva de si mateix i dels altres.
- Reforçar el tracte social: salutacions, donar les gràcies etc
- Aprendre a ser tolerants amb persones d'altres ètnies, religions, cultures
- Saber la funció i la col·locació dels elements bàsics que componen la taula i l'acte de menjar (parar taula)
- Utilitzar els estris de manera adequada (vigilar com s'agafen els coberts i com s'utilitza el ganivet)
- Seure amb la postura correcta, així com mantenir-la a l'hora de menjar (cos recte, colzes fora de la taula, etc..)
- Saber compartir el material comú
- Desenvolupar actituds de respecte envers els altres, les instal·lacions i els materials
- Habituar-se a jugar al pati o en els espais destinats respectant les normes i les instal·lacions.
- Adquirir la capacitat d'espera mentre la monitora atén a altres infants o realitza altres tasques.
- Respectar el torn de paraula.
- Iniciar-se en la tria selectiva de les escombraries.





5. Pautes d'intervenció

El sistema de treball es basa en un dossier d'intervenció que l'empresa lliura a l'equip de monitors/es. Els punts principals sobre el qual versa el document són:

PLANTEJAMENT DE L'ACTIVITAT

- Inicidel'activitat.
- Calendari del curs.

ESP AIS DE MIGDIA I EL TEMPS

- L'espai físic.
- El temps de dinar.
- El temps per el joc
- El temps del desenvolupament personal

LA PROGRAMACIÓ DEL MENJADOR

- El pla de pluja, fred i neu.

ELS OBJECTIUS

- Objectius específics per a cada cicle.

AVALUACIÓ

- Els informes dels alumnes.
- El centre cedirà espais, exteriors i interiors per tal que es puguin desenvolupar amb normalitat les activitats d'esbarjo, en la mesura de les seves possibilitats





6. Planificació de menús

Els menús estan específicament pensats per a nens/es, són equilibrats i suficients, agradables al seu paladar i d'aquesta manera aconseguir transformar la estona de menjador i l'acte de menjar en un moment de plaer i satisfactori

El nostre equip de dietètica i nutrició dissenya els menús en funció dels següents barems:

- 1.- Saludables: Els aliments han de ser tractats adequadament i garantir que no comporten cap perill higiènic degut a manipulacions incorrectes o deficientes.
- 2.- Agradables la vista i al paladar: La manera de presentar els plats, l'olor que fan, el gust i la temperatura a la que es serveixen han de reunir totes les característiques que afavoreixin la percepció d'una manera favorable per part dels nens
- 3.- Equilibrats i suficients: que cobreixin les necessitats nutricionals de l'usuari/a dintre del marc d'una alimentació variada i equilibrada

Els menús estan dissenyats tenint en compte les necessitats nutritives dels usuaris/es i la seva edat.

La infància es caracteritza per ser l'etapa on hi ha un major creixement físic i un gran desenvolupament psicomotor, és per això que l'alimentació a més de proporcionar l'energia necessària per mantenir les funcions vitals ha de cobrir les necessitats relacionades amb el creixement i la maduració

Durant l'etapa escolar qualsevol desequilibri alimentari, ja sigui per excés o per defecte, pot ocasionar importants repercussions en el desenvolupament i en l'estat de salut dels infants. És, també, en aquesta etapa en la que es comencen a instaurar els hàbits alimentaris que es mantindran al llarg de la vida, tant els correctes com els que no ho són .

Les necessitats d'energia i nutrients al llarg de la infantesa van variant depenen del ritme de creixement, de l'activitat física, del sexe i del propi metabolisme de cada nen/a.

L'energia necessària a partir dels 3 anys de vida s'estableix en 80-90 Kcal per cada kg. de pes. Les aportacions d'aquesta energia han de ser les suficients per cobrir les despeses energètiques lligades al manteniment de la temperatura corporal, el ritme de creixement de cada infant, lligades a l'activitat física que durant aquesta etapa és intensa i més si pràctica qualsevol tipus d'esport. És important que els/les nens/es no tinguin una vida sedentària per mantenir un pes adequat





L'aportació calòrica ha de ser adequada per mantenir un pes correcte, evitant la malnutrició o el sobrepès. La idea principal d'una alimentació correcta és consumir diàriament aliments dels 5 grups que formen la piràmide alimentària.

En el menjador tractem que els infants adquireixin uns hàbits alimentaris saludables, a més de promoure el que coneguin, de forma pràctica, les normes d'una òptima alimentació

Els menús seguiran els principis d'una alimentació equilibrada i recolliran les recomanacions de la Generalitat de Catalunya i el Departament de Salut

ESMORZAR	DINAR	BERENAR	SOPAR
25% de l'energia diària	35% de l'energia diària	15% de l'energia diària	25% de l'energia diària

Cada mes es lliurarà a les famílies el menú planificat amb la corresponent valoració nutricional

Requíst nutricionals:

- Seguir totes les recomanacions per l' alimentació saludable i que cobreixi les ingestes d'energia i nutrients dels infants donades per les institucions competents
- El consum d'aliments de tots els grups per aconseguir la major varietat possible
- La promoció d'hàbits alimentaris i estils de vida sedentaris





6.2. Quantitats orientatives de racions d'aliments en el menjador escolar

		3-6 anys	7-12 anys	13-15 anys	16-18 anys
Productes lactis	Formatge (ració)	25-30 g	50-60 g	50-60 g	50-60 g
Cereals, llegums i tubercles	Llegums (plat principal)	30 g	60 g	60 g	90 g
	Llegums (guarnició)	15 g	30 g	30 g	30 g
	Patates (plat principal)	150-200 g	200-250 g	200-250 g	200-250 g
	Patates (guarnició)	90-100 g	90-100 g	190-200 g	190-200 g
	Arròs, pasta (plat principal)	50-60 g	60-80 g	80-90 g	80-90 g
	Arròs, pasta (sopa)	20-25 g	20-25 g	20-25 g	20-25 g
	Arròs, pasta (guarnició)	20-25 g	20-25 g	20-25 g	35-40 g
	Pa de barra (acompanyament) Pa de pagès (acompanyament)	30 g 30 g	30 g 30 g	60 g 60 g	60 g 60 g
Verdures	Plat principal	120-150 g	120-150 g	200-250 g	200-250 g
	Guarnició	60-75 g	60-75 g	120-150 g	120-150 g
Carns i aus, peix i ous	Filet	50-60 g	80-90 g	110-120 g	110-120 g
	Costelles de porc (pes brut)	70-80 g	100-120 g	100-120 g	140-150 g
	Costelles de xai (pes brut)	70-80 g	100-120 g	100-120 g	140-150 g
	Carn picada (mandonguilles, hamburgueses)	30-60 g	80-90 g	110-120 g	110-120 g
	Carn picada (per a arròs, pasta)	15-20 g	20-30 g	20-30 g	20-30 g
	Pollastre guisat o rostit (pes brut)	80-90 g	150-160 g	230-250 g	300-320 g
	Peix (filet)	70-80 g	100-120 g	150-160 g	150-160 g
Ous	1 unitat	1-2 unitats	2 unitats	2 unitats	
Fruita	Fruita fresca	80-100 g	150-200 g	150-200 g	150-200 g





Segons el que s'ha descrit anteriorment, és important tenir present que la quantitat de les racions s'ha d'adaptar a l'edat i a l'apetència dels infants, per tal que s'adeqüi a les seves necessitats, també a l'entorn del menjador escolar. La taula 1 proporciona una relació de gramatges orientatius de diferents aliments en funció del grup d'edat. Tot i així, i per tal que la quantitat servida realment s'adeqüi a les necessitats de l'infant, s'ha de permetre que aquest participi de la decisió sobre la quantitat que vol menjar, per exemple, deixant que pugui escollir si en vol una o més cullerades, un o dos talls, etc.

Fer participar l'infant sobre la quantitat que vol menjar, a més de promoure la responsabilitat sobre la seva alimentació, pot contribuir a evitar o reduir el malbaratament alimentari, pel fet que es poden ajustar les quantitats de manera més real que a partir d'uns valors fixos i estàndards. Coneixent l'acceptació dels diferents aliments i plats, es poden preveure els gramatges que cal comprar i cuinar, després que la programació de menús hagi rotat una o dues vegades.

Un consum moderat de carns i altres aliments d'origen animal, així com limitar els aliments processats pot evitar un possible excés d'alguns nutrients que són consumits per sobre de les recomanacions (proteïnes d'origen animal, greixos saturats, greixos trans, sal i sucre). D'aquesta manera, en l'entorn del menjador escolar (i també a casa) pot resultar una bona pràctica permetre que els infants puguin repetir del primer plat i de les fruites i verdures fresques, mentre que es limiti una determinada quantitat, més moderada, per al segon plat o "tall" (especialment en el cas de les carns





Composició i varietat

- Els menús es composaran preferiblement d'aliments rics en hidrats de carboni (patates, verdures, llegums...) ja que són una font de fibra i nutrients, necessaris per aconseguir dietes amb una alta densitat de vitamines i minerals
- El segon plat en el qual s'alternaran la carn, els ous i els peix, acompanyats de guarnicions de verdures fresques , patates, etc...
- Les postres seran fruites fresques i un cop per setmana un làctic
- L'aigua serà la beguda a disposició dels usuaris i estarà present durant el temps del dinar.
- El dinar anirà sempre acompanyat de pa
- El processos de cuinat seran variats, així com les receptes utilitzades.





6.3. Dietes i intoleràncies

6.3.1 Documentació

- Per poder facilitar la dieta per al·lèrgia o intolerància, és obligatori entregar a començament de curs el document de sol·licitud que trobareu la APP Colechef i el certificat mèdic original amb la data actualitzada, referent al tipus d'intolerància o al·lèrgia i la dieta que ha de seguir
- Tant el/la cuiner/a com el/la coordinador/a del menjador disposaran d'una còpia de totes les fitxes amb la relació dels alumnes amb intoleràncies o al·lèrgies alimentaries
- No s'acceptarà cap alumne amb al·lèrgies o intoleràncies que no hagi presentat el Certificat mèdic

6.3. 2 Procediment

- **Dietes especials:** Tots els alumnes menjaran el menú establert pel dia, excepte aquells que figurin en el quadre de les dietes especials (penjat en lloc visible del menjador) que se'ls servirà el menú elaborat exclusivament per ells/es (la coordinació del servei ho mantindrà actualitzat). Si hi ha dubtes, els monitors consultaran amb el coordinador/a del servei.
- **Dietes astringents o toves:** Tots aquells alumnes que per una indisposició passatgera podran sol·licitar una dieta astringent o tova. La petició la faran els pares o tutors abans de les 10 del matí. Aquesta dieta es subministrarà durant dos dies consecutius, i s'informarà a la família dels àpats d'aquest dos dies
- **Altres menús:** oferirem la opció de **menú sense carn** per aquells usuaris que ho comuniquin prèviament, si aquest es sol·licita, hi haurà un seguiment durant tot el curs, o sigui, l'usuari menjarà menú sense carn tot el curs, per a qualsevol canvi cal amb antelació contactar amb la coordinadora. Per sol·licitar aquest menú, cal posar-se amb contacte amb la coordinadora mitjançant Whatsapp.





7. Aspectes generals i organitzatius

7.1. Normativa de la gestió

El servei de menjador funcionarà 5 dies a la setmana de dilluns a divendres des de l'inici del curs escolar fins al final d'aquest.

Baixa en el servei

Si un/a alumne es dona de baixa, cal que la família informi a la coordinadora i es doni de baixa a la APP Colechef.. La baixa serà efectiva quan la APP confirmi l'anul·lació del servei. (instantani)

Forma de pagament

- Els alumnes fixos per domiciliació bancària a partir del dia 10 de cada mes, en mesos vençuts
- Els alumnes esporàdics podran fer ús del servei donant-se d'alta a la APP COLECHEF
- No es cobrarà el preu/dia/nen sempre que s'avisí abans de les 10:00 per les vies habituals

Impagats

- En el cas que una família no hagi efectuat el pagament del rebut de menjador durant un mes, un cop se l'hagi informat, no podran fer ús del menjador fins que no liquidin el pagament del rebut pendents
- No s'acceptaran inscripcions amb rebuts pendents del curs anterior, fins que no hagin liquidat aquest s pagaments





Preus

Preu per alumne fix i dia (IVA inclòs)

5,90€

Preu per alumne esporàdic i dia (IVA inclòs)

6,49€

Preu per mestre fix i dia (IVA inclòs)

4,70€





7.2. Comunicació família-escola-empresa-equip

- Cada inici de curs escolar es mantindrà una reunió amb les famílies dels alumnes nous per facilitar la informació referent al menjador i presentar la coordinadora. La data de la reunió s'acordarà amb la direcció del centre.
- Les famílies informaran al servei de menjador de les absències i dietes puntuals mitjançant la APP Colechef, les gestions diàries es podran realitzar fins a les 9,30h del mateix dia exceptuant emergències justificades
- Sempre que es consideri necessari realitzar una entrevista personal amb la coordinadora o amb alguna monitora, les famílies hauran de sol·licitar cita prèvia a el/la coordinador/a.
- Les famílies dels alumnes de P-3 rebran diàriament un informe de com ha dinat el seu fill/a, **(annex)**
- Coincidint amb el lliurament d'informes dels mestres, les famílies rebran un informe personalitzat de seguiment i valoració dels avanços dels seus fills/es en l'àmbit del menjador **(annex)**. Aquests informes es rebran mitjançant la APP COLECHEF.
- En cas de produir-se alguna incidència amb els/les alumnes durant el servei, els/les monitors/es informaran a les famílies explicant el que ha passat i també informaran al/la tutor/a.
- En el cas d'un nen/a que no menja el suficient habitualment la coordinadora es posarà en contacte amb els pares i informarà a la Comissió de menjador per tal de trobar una solució adequada

	Famílies alumnat P-3	Famílies alumnat P-4 i P-5	Famílies alumnat Primària
Llibreta viatgera	Un cop al dia		
Informe trimestral		Coincidint amb la entrega d'informes de la escola	Coincidint amb la entrega d'informes de la escola
Full d'incidències	Sempre que sigui necessari	Sempre que sigui necessari	Sempre que sigui necessari





7.3. Informacions als mestres/tutors

- Els/les monitors/res comentaran als mestres i/o tutors/es i al coordinador/a els fets més significatius i les incidències més remarcables succeïts durant l'estona que ha durat el servei, per tal que aquests en siguin coneixedors i, en el cas dels més petits, poder-los comentar amb les famílies quan els vinguin a recollir.
- Totes les incidències que es produeixin al menjador, seran redactades pels monitors/es i/o coordinador/a i lliurades als alumnes perquè les puguin lliurar a les famílies.
- Totes les incidències lliurades als alumnes quedaran anotades en el registre d'incidències.
- Els canvis en els dies (puntals o permanents) s'han de notificar al servei de menjador directament. Aquest informarà dels canvis a les mestres tutores abans del migdia.
- El centre informarà al servei de menjador dels nous usuaris provinents de l'adjudicació de beques.

7.4. Instal·lacions i materials

En tot moment els/les alumnes han de respectar el mobiliari i els estris del menjador, el mobiliari de l'escola, les instal·lacions i l'edifici.

Qualsevol desperfecte que es produeixi a les dependències del centre, es comunicarà a la direcció.

7.5. Actuacions dins el menjador

- Dins de l'espai del menjador hi ha d'haver un clima de tranquil·litat i serenor. En cap moment són permesos els crits, baralles i corredisses.
- Els nens/es, una vegada hagin entrat al menjador, s'hauran de col·locar en el lloc acordat amb els/les monitors/es i no els és permès circular lliurement pel menjador.
- En cas de necessitat de comunicar alguna cosa al monitor/a, ho faran de forma ordenada, aixecant la mà i esperant amb calma la presència del mateix. En cap moment estan justificats els crits ni moviments violents.
- Quan un/a alumne/a acabi de dinar, ha d'esperar que el/la monitor/a l'autoritzi a aixecar-se per anar a fer la següent activitat. El canvi d'activitats s'ha de fer sempre amb ordre.
- No està permès que cap persona aliena al servei del menjador entri a la cuina, amb excepció dels membres de la Comissió de menjador.
- La llengua vehicular del servei de menjador serà el català.





7.6. Esbarjo i la seva vigilància

- Després de l'estona de dinar els/les alumnes, sempre que el/la monitor/a segons el calendari d'activitats ho prevegi, podran sortir a jugar al pati o a la zona indicada pel monitor/a
- Els/les alumnes mai han d'estar sols i sempre hi haurà els/les monitors/es necessaris que els vigilin.
- Durant aquesta estona d'esbarjo es procurarà que els/les alumnes juguin de forma ordenada i no es generin baralles ni situacions conflictives.
- Si sorgeix qualsevol problema durant l'esbarjo del menjador, els/les alumnes es dirigiran als/les monitors/es que controlen l'activitat; aquests cercaran la solució més adient per a cada cas. Donaran als alumnes, eines per trobar solucions per si mateixos.

7.7. Incidències

- Davant de qualsevol incidència es seguiran els següents passos:
- Els/les monitor/es parlaran amb ells/es i els faran fer les reflexions necessàries per tal que replantegin la seva conducta i la rectifiquin.
- Els/les monitors/es informaran dels fets al tutor/a de l'alumne.
- El tutor/a parlarà amb l'alumne i, si es creu oportú, ho comunicarà a direcció.
- La direcció, el/la tutor/a i el/la coordinador/a valoraran la necessitat de mantenir una entrevista amb la família.
- En cas dels alumnes que presentin problemes d'alimentació, es farà un seguiment diari o setmanal, segons el cas, i el/la coordinador/a parlarà amb la família o es farà una entrevista personal, si cal.
- Es penjarà en un lloc visible pels/per les monitors/es, el protocol d'acció en cas d'accident (annex) i la relació d'alumnes amb dietes especials i protocols d'actuació en cas d'al·lèrgies i intoleràncies alimentàries situat a la cuina al costat del telèfon.





7.8. Règim disciplinari

El menjador és un servei de l'escola per atendre les necessitats de les famílies que vulguin aprofitar-lo, així doncs, tots els/les alumnes que el facin servir han de conèixer i respectar la normativa.

A l'hora de solucionar les problemàtiques que poden sorgir al menjador, s'ha de seguir un procés. Segons sigui la gravetat del conflicte, aquest serà atès pel monitor/a, coordinador/a i/o direcció del centre.





Les sancions imposades a l' alumnat hauran de ser proporcionals:

- A la seva conducta.
- A la seva edat.
- A les circumstàncies personals, familiars i socials per les que estigui passant.

Es considerarà falta aquell acte que trenqui la convivència ja sigui al menjador, l'esbarjo, o la realització d'activitats.

FALTES

El servei de menjador diferencia tres tipus de faltes a les actuacions incorrectes dels alumnes. Tipologia d'incidències probables (aquesta llista té un sentit únicament enumeratiu, per tant no és limitada).

Faltes molt greus:

- La destrucció greu i intencionada, a les dependències del centre, de material i objectes de membres de la comunitat educativa o personal del menjador
- Les actuacions i incitacions a actuacions perjudicials per a la salut.
- La sortida del recinte escolar sense l'autorització corresponent.
- L'agressió física o amenaces contra membres de la comunitat educativa o personal del menjador
- Qualsevol falta greu reincident.

Faltes greus:

- Els actes d'incorrecció o desconsideració (falta de respecte) amb els membres de la comunitat educativa o personal del menjador
- Alterar l'ordre i la convivència del grup i, en general, qualsevol altre activitat del centre.
- El deteriorament del material dels companys/es o del centre.
- Qualsevol falta lleu reincident.

Faltes lleus:

- Desobeir les indicacions que pugui determinar cada monitor/a al seu grup en funció d'aquesta normativa.
- Incompliment de totes aquelles normes generals del menjador a excepció de les que fan referència als apartats anteriors.





SANCIONS

Falta lleu:

- Amonestació oral
- Privació del temps d'esbarjo, realitzant tasques educatives.

Faltes greus :

- Compareixença davant la Coordinadora del menjador.
- Comunicació a les famílies i entrevista.
- Reparació econòmica dels danys causats al material del centre, companys/es o monitors/es.
- Suspensió del dret a la plaça del servei de menjador per un període de temps.

Faltes molts greus:

- Compareixença davant la Coordinadora del menjador i la Direcció del centre
- Comunicació a les famílies i entrevista.
- Reparació econòmica dels danys causats al material del centre, companys/es o monitors/es.
- Suspensió del dret a la plaça del servei de menjador per un període de temps o per tot el curs escolar.

NO ES POT TREURE A CAP ALUMNE EL DRET A LA PLAÇA DEL SERVEI DE MENJADOR SENSE L'APROVACIÓ DE LA DIRECCIÓ DEL CENTRE





7.8.1. Informes d'incidències

Quan es produeixi una **falta lleu**, el/la monitor/a o el/la coordinador/a farà informe escrit i ho anotarà al registre d'incidències.

Quan es produeixi una **falta greu** o **molt greu**, el/la monitor/a ho comunicarà al coordinador/a i es farà un comunicat d'incidència escrit per a la família amb còpia a la Direcció del centre. També s'anotarà al registre d'incidències.

El comunicat d'incidència ha de constar de:

- Nom i cognoms de l'alumne.
- Els fets imputats.
- La data dels fets.
- Nom i cognoms de qui redacta el comunicat d'incidència.
- Destinataris.
- Propostes de resolució.
- La valoració de la responsabilitat del nen/a especificant agreujant atenuants de la seva conducta.
- Les sancions aplicables, si cal.

Aquest comunicat s'entregarà al tutor/a de l'alumne, en un sobre obert, perquè el faciliti a la família. es farà arribar a les famílies al seu mòbil personal mitjançant Whatsapp, per assegurar que l'han rebut

El/la coordinador/a comprovarà que el comunicat sigui retornat al centre dins del període establert (1 dia).





7.9. Normes de convivència

Organització:

- S'ha d'observar una estricta puntualitat a l'hora de la recollida i entrega a les classes i en els llocs establerts (porxos, escales, patis, vestíbul)
- Les entrades i les sortides s'han de realitzar en ordre

Circulació per el recinte:

- Sense crits i a pas normal
- S'ha de trucar a les portes per entrar o sortir
- La pujada i baixada de les escales es realitzarà sempre per la nostre dreta i sense córrer
- No s'ha d'embrutar

Neteja i conservació

- No és permès de menjar xiclets ni l·laminadures
- El recinte s'ha de mantenir net de papers
- S'ha de respectar les instal·lacions i materials

Lleure al pati

- Es practican jocs que no representin cap perill per els companys
- Seran jocs no permesos tots els que representin perill (pedres, pilotes de cuir, baldufes...)
- Es farà sempre bon ús de l'aigua de les fonts
- Es tindrà cura dels arbres i de les plantes
- En tot moment hi haurà presència i actuació de monitors





L'alumnat usuari del servei de menjador tindrà el deure de

- Acceptar i complir la normativa del servei de menjador
- No sortir del recinte sense autorització
- Realitzar les tasques encomanades per l'equip de monitors
- Respectar als companys i als monitors
- Seguir i respectar totes les normes del servei de menjador





8. Mesures urgents en cas d'accident

Els monitors/es juntament amb el coordinador/a, en cas d'accident hauran de:

1. Prendre les accions corresponents de forma consensuada amb el director/a del centre.
2. Informar telefònicament a les famílies de l'alumnat afectats.
3. Davant de qualsevol dubte, trucar al 112.

- Quan un/a nen/a usuari del menjador no es trobi bé, es trucarà a la família per comunicar-li el seu estat de salut i perquè el passin a buscar el més aviat possible. Mentrestant es vetllarà per la seva salut.

- Quan un/a nen/a usuari del menjador tingui *37 graus* de temperatura o més es trucarà a la família per comunicar-li i perquè el passin a buscar el més aviat possible.

- En cas d'accident, es procurarà prendre la decisió més adient consultant amb els/les monitors/es i coordinadora.

- En cas d'emergència mèdica, sempre es trucarà a la família per comunicar-li el fet succeït, per tal que es personi el més ràpidament possible al lloc on es troba el seu fill/a i es responsabilitzi de les actuacions medicoquirúrgiques a emprendre.

- En cas d'accident greu, l'alumne serà traslladat, amb ambulància si es considera oportú. Automàticament, es comunicarà el fet a la seva família per tal que es responsabilitzin de les decisions medicoquirúrgiques que s'hagin d'adoptar.

- Es recomana que el/la monitor/a referent de l'alumne en cas que no arribin els familiars al centre escolar, acompanyi a l'alumne en l'ambulància fins que arribin els familiars al centre mèdic. I comunicarà a l'escola a quin centre mèdic es condueix l'alumne

- En el cas d'accidents lleus el/la coordinador/a informará per escrit a la família. Paral·lelament també comunicarà la incidència a la Direcció de l'escola

- També avisarà el tutor si l'alumne ha marxat abans de les 15:00 hores





8.1. Medicaments

El personal del servei de menjador no pot donar cap medicament als alumnes sense tenir la recepta mèdica i l'autorització dels pares, mares o tutors legals.

A la recepta i autorització ha de constar:

- Nom i cognoms de l'alumne.
- Data de la recepta.
- Durada del tractament.
- Dosi de la medicació.
- Nom, cognoms i D.N.I. de qui signa l'autorització.
- Data de l'autorització.

No s'administrarà cap medicament que requereixin als alumnes si no presenten als monitors /o tutors els requisits ressenyats.

No s'administrarà cap medicament que requereixi formació es específica

9 Reglamentació tècnic-sanitària

El menjador escolar està sotmès a inspeccions que són responsabilitat del Departament de Sanitat i Seguretat Social i auditories internes a càrrec de la empresa Biotecnal.

Des d'un punt de vista sanitari, els menjadors escolars, com establiments que faciliten menjar estan regulats pel RD 2817/1993 de 13 d'octubre que aprova la "Reglamentació tècnic – sanitària" dels menjadors col·lectius amb independència que tinguin cuina pròpia o a través d'una cuina central. Per això es tindrà en compte també la normativa sanitària que afecta als menjadors col·lectius i es seguirà el protocol corresponent per a l'autorització d'obertura del servei per part del Departament de Salut.

Tot el personal que directament serveix el menjar o és a la cuina tindrà la formació adequada per a la manipulació d'aliments i per tant tindrà el carnet de manipulador/a d'aliments. Serunion es fa càrrec de la formació dels seu personal i diàriament duu un rigorós control del menjar que serveix. Diàriament es controlen les temperatures dels aliments, les càmeres frigorífiques i del clor de l'aigua i s'omple l'APPC





10 . Vestuari, higiene i neteja

- La cuina i el menjador han de comptar amb una neteja acurada i diària, per tal que això sigui possible i evitar perills de possibles contagis.
- Les taules i cadires han de quedar netes i lliures de qualsevol resta de menjar després de l'ús del menjador.
- El terra ha de quedar net de restes grans de menjar així com d'altres deixalles. Els/les monitors/es trauran la brossa grossa i netejaran, amb ajuda dels nens, les taules diàriament.
- L'espai propi de menjar és el menjador, per tant tots els àpats dels alumnes i les persones relacionades amb el servei de menjador es realitzaran en aquest espai.
- L'equip de monitors/es i cuina han de portar el vestuari adequat facilitat per l'empresa (gorra amb tots els cabells recollits, bata cordada i neta (si es l'armilla han de portar a sota una samarreta de màniga curta), guants per manipular aliments dintre del menjador, no portar arracades llargues ni anells,...) i portaran també el calçat adequat tancat (no portar calçat tipus xancles)
- Els/les monitors/es no menjaran xiclets, no fumaran i no utilitzaran el mòbil en horari de servei.





11. Comissió de menjador

Aquesta comissió s'encarrega del control i seguiment del servei per avaluar-ne el funcionament, els aspectes educatius, sanitaris, dietètics, l'espai del lleure

Té com a funció, també, la formulació de propostes de millora per tal de corregir les mancances que s'observin.

La Comissió de menjador és nomenada pel Consell escolar i està formada per:

- **El director/a del centre**
- **Un representant del sector de pares i mares, de l'AMPA.**
- **Un representant del sector del professorat**
Un representant de l'empresa (coordinador/a o persona que es consideri segons el tema a tractar), serà convocat normalment a la comissió.

Es reunirà com a mínim una vegada a començament del curs escolar o finalització.

12. Pla d'emergència

Els usuaris del servei de menjador compliran les normes derivades del Pla d'emergència del centre.

El centre facilitarà als/les monitors/res de menjador el pla d'evacuació i les normes a seguir.

El servei de menjador disposarà de farmaciola i del protocol d'acció en els diferents accidents que es produeixin.





13. Annexes

- Annex 1. Fitxa tècnica del producte de desinfecció
- Annex 2. Document oficial de mesures complementaries a prendre per a la prestació del servei de menjador escolar en cas d'usuaris afectats per la pandèmia COVID-19
- Annex 3. Resolució EDU/790/2020, de 24 de març.
- Annex 4. Nota informativa de l'escola a les famílies "*MENJADOR ESCOLAR en dies de confinament*"

Aquest document ha estat aprovat en el Consell Escolar de l'Escola de la Vila "Baldiri Reixac", de Banyoles en data de **19 de novembre de 2020** i regeix el servei de menjador escolar durant el curs 20-21.

Gerard Capdevila Campàs
Secretari

Ramon Muñoz Salló
Director

Parteix de l'acord de l'adjudicatari del servei (l'AMPA de la Vila) i de l'empresa que en duu a terme la gestió (SERUNION). Perquè així consti signen:

Representant de mares i pares de l'AMPA. Responsable de SERUNION S.A.

Nom i cognoms

Nom i cognoms

Banyoles, dia del mes de de 2020.





SISTEMAS DE LIMPIEZA PROFESIONAL
CLEAN. SAFE. EFFICIENT.

ECOLAB®

Eco-Bac Classic LIMPIADOR DESINFECTANTE

Eco-Bac Classic es un limpiador desinfectante líquido, apto para utilizar en zonas públicas y en área alimentaria.

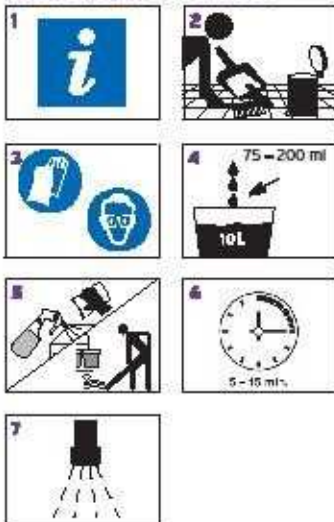
Eco-Bac Classic posee una gran capacidad desinfectante:
Bactericida según EN 1276 al 1,25% (125 ml/10L) después de un tiempo de contacto mínimo de 5 minutos. Levuricida según EN 1650 al 0,75% (75 ml/10L) después de un tiempo de contacto mínimo de 15 minutos y al 1% (100 ml/10L) después de un tiempo de contacto de 5 minutos. Virus encapsulados Eficaz frente a virus encapsulados (incluido coronavirus) según EN14476 al 2% (200ml/10L) después de un tiempo de contacto de 5 minutos.

Nº de registro ROP: 18-20/40-05856-HA, 18-20/40-05856

- Limpieza - efecto desinfectante y limpiador para todo tipo de superficies resistentes al agua.
- Seguridad - rápida y elevada acción antimicrobiana, para una mayor seguridad.
- Eficacia - un uso moderado de producto y un breve tiempo de contacto permiten un máximo poder de limpieza.



INSTRUCCIONES DE APLICACIÓN



- 1 Para una información más detallada sobre la aplicación del producto, consultar el Plan de Higiene.
- 2 Retirar todos los alimentos y restos de suciedad de la superficie a limpiar.
- 3 Utilizar equipo de protección adecuado para manipular y aplicar el producto.
- 4 Preparar la solución de limpieza en un cubo o botella pulverizadora de acuerdo con los resultados deseados según las normas EN citadas arriba.
- 5 Aplicar la solución sobre toda la superficie.
- 6 Dejar actuar al menos 5 minutos según normas EN.
- 7 Aclarar a fondo con agua limpia las superficies en contacto con alimentos. Dejar secar o secar con una bayeta limpia.

No se requiere capacitación de biocidas de acuerdo al RD 830/2010

INFORMACIÓN ADICIONAL

Sólo para uso profesional.

No mezclar con otros productos.

Ingredientes activos:

100 g de líquido contienen:
1,75 g de cloruro de benzalconio y 1,5 g de cloruro de didecildimetilamonio.

El color del producto puede variar de verde a amarillo claro, sin que ello afecte al rendimiento del producto.

SEGURIDAD

Usar el desinfectante con seguridad.

Leer siempre la etiqueta y la información del producto antes de su utilización.

Residuos de producto: consultar la Ficha de Datos de Seguridad.

Para más información consultar la etiqueta del producto y la Ficha de Datos de Seguridad.

PRESENTACIÓN

4 x 5 L

CONDICIONES DE ALMACENAMIENTO

Almacenar entre 0 y 50°C en el envase original cerrado.

Ecolab Hispano-Portuguesa, S.L.
Avenida del Baix Llobregat, 3-5
08970 Sant Joan Despí (Barcelona)
Tel: 902 475 480
www.es.ecolab.eu

© 2011 Ecolab Hispano-Portuguesa, S.L. Todos los derechos reservados. ECO-BACCLASSE/P/JULY2020/ES





Generalitat de Catalunya
Departament d'Educació

Aclariments en relació amb les mesures complementàries a prendre per a la prestació del servei de menjador escolar en el cas dels usuaris del menjador escolar afectats per la pandèmia per la COVID-19

Objectiu

Aquests aclariments tenen per objectiu descriure les mesures que cal aplicar en el cas dels usuaris del menjador escolar que amb motiu de les mesures preventives que es prenguin per la COVID-19 no puguin utilitzar temporalment el servei de menjador, en el marc del Pla d'actuació per al curs 2020-2021 per a centres educatius en el marc de la pandèmia, que ha estat aprovat pel PROCICAT en el mes de juliol i revisat el setembre, així com del document Gestió de casos COVID-19 als centres educatius.

Maro general

En l'actual context de la pandèmia per COVID-19, cal prendre les mesures que resultin necessàries per garantir la continuïtat de la prestació del servei de menjador escolar, especialment en relació amb l'alumnat beneficiari d'ajuts individuals de menjador.

El Pla d'actuació per al curs 2020-2021 per a centres educatius en el marc de la pandèmia estableix en el seu punt 5.4.3 que fins i tot en el cas de confinament dels centres per a les activitats docents, la cuina podrà romandre oberta per fer els menús per a l'alumnat amb ajut de menjador.

D'altra banda, el document de Gestió de casos COVID-19 als centres educatius preveu el protocol que el centre ha de seguir per a totes les actuacions relacionades amb possibles casos de contagi de la malaltia. Les actuacions poden comportar des de l'aplicació d'aïllament i quarantena a un o diversos alumnes fins al confinament total del centre.

Medures específiques per als beneficiaris d'ajuts de menjador escolar

Les mesures específiques per als beneficiaris d'ajuts de menjador escolar són d'aplicació a tots els alumnes que tinguin concedit un ajut individual de menjador, amb independència de la titularitat del centre on estiguin escolaritzats.

Quan per raons sanitàries i en el marc de les mesures contra la pandèmia per COVID-19, es prengui la mesura de confinament total del centre, o bé calgui que un o diversos alumnes beneficiaris d'ajuts de menjador no puguin assistir a classe per trobar-se en aïllament o quarantena, el centre educatiu ha de garantir la continuïtat dels ajuts individuals de menjador mitjançant el format de menús per emportar, que tindrà les característiques següents:

- Es facilitarà un menú per emportar a cada alumne/a beneficiari d'ajut de menjador, tots els dies que hagi de romandre en aïllament o quarantena, o els dies de confinament del centre, independentment que l'ajut de menjador concedit sigui parcial o total. El menú per





Generalitat de Catalunya
Departament d'Educació
Direcció General d'Atenolò a la Família
i Comunitat Educativa

emportar ha de constar de primer plat, segon plat, postres, i s'ha de servir en envasos nets i d'un sol ús.

- El centre educatiu organitzarà el repartiment dels menús, en coordinació amb l'empresa o entitat prestadora del servei i del consell comarcal, Consorci d'Educació de Barcelona, Àrea Metropolitana o ajuntament, si escau. En tot cas, caldrà garantir la distància de seguretat en el moment del lliurament. S'ha d'incloure el control del lliurament dels menús per emportar a l'habitual sistema de control d'assistència al menjador escolar que el centre tingui previst.
- La família haurà de recollir al centre el menú per emportar. Es facilitarà a la família un document explicatiu de les condicions del servei de menú per emportar (veure model com Annex 1), les quals haurà d'acceptar explícitament.
- En el cas que la família no pugui desplaçar-se a buscar els menús, podrà autoritzar altres persones per recollir el menú en nom seu, mitjançant el document que s'adjunta com a Annex 2 a aquest informe, degudament signat.
- Cal recordar que, segons queda recollit al document de Gestió de casos COVID-19 als centres educatius, sempre que es requereixin aïllaments o quarantenes d'infants que poguessin estar en una situació de vulnerabilitat, l'Ajuntament activarà la seva Àrea Bàsica de Serveis Socials de referència. A l'hora de fer el seguiment del cas, l'atenció primària de serveis socials es coordinarà amb la persona referent de l'atenció primària de salut i amb la direcció de l'escola.
- El centre educatiu és responsable d'informar les famílies dels alumnes beneficiaris dels ajuts de menjador de l'existència del sistema de menús per emportar, així com de vetllar perquè el repartiment s'organitzi de manera que es respectin les normes de distanciament previstes.

Els ens contractants del servei de menjador han de vetllar per tal que les empreses prestadores del servei tinguin previst poder proporcionar menús per emportar als beneficiaris dels ajuts de menjador del centre educatiu, fins i tot en el cas de confinament del centre. Aquesta previsió haurà de constar en el pla de funcionament del menjador escolar. En el cas que a l'empresa prestadora no li sigui possible oferir aquest servei, pot, opcionalment, subcontractar-ho a un tercer.

Mesures específiques per a alumnes usuaris de menjador que no tenen ajut de menjador (centres de titularitat del Departament d'Educació)

Quan per raons sanitàries i en el marc de les mesures contra la pandèmia per COVID-19, es prengui la mesura de confinament total del centre, o bé calgui que un o diversos alumnes usuaris del servei de menjador no puguin assistir a classe per trobar-se en aïllament o quarantena, a petició del centre educatiu, els organismes que gestionen el servei de menjador poden oferir als usuaris afectats la continuïtat de la prestació del servei mitjançant el format de menús per emportar, que haurà de tenir aquestes característiques:





Generalitat de Catalunya
Departament d'Educació
Direcció General d'Atenció a la Família
i Comunitat Educativa

- Es podrà facilitar un menú per emportar a cada alumne/a usuari habitual del servei de menjador escolar, els dies que hagi de romandre en aïllament o quarantena, o els dies de confinament del centre. El menú per emportar ha de constar de primer plat, segon plat, postres i pa, i s'ha de servir en envasos nets i d'un sol ús. El preu d'aquesta modalitat de menú és la mateixa que estigui establerta en el menjador de que es tracti, per al curs 2020/21, per a un usuari habitual del servei.
- El centre educatiu organitzarà el repartiment diari dels menús, en coordinació amb l'empresa o entitat prestadora del servei, tot garantint la distància de seguretat en el moment del lliurament. Es recomana incloure el control del lliurament dels menús per emportar a l'habitual sistema de control d'assistència al menjador escolar que el centre tingui previst.
- La família haurà de recollir al centre el menú per emportar. Es facilitarà a la família un document explicatiu de les condicions del servei de menú per emportar (veure model com Annex 1), les quals haurà d'acceptar explícitament.
- En el cas que la família no pugui desplaçar-se a buscar els menús, podrà autoritzar altres persones per recollir el menú en nom seu, mitjançant el document que s'adjunta com a Annex 2 a aquest informe, degudament signat.
- Cal recordar que, segons queda recollit al document de Gestió de casos COVID-19 als centres educatius, sempre que es requereixin aïllaments o quarantenes d'infants que poguessin estar en una situació de vulnerabilitat, l'Ajuntament activarà la seva Àrea Bàsica de Serveis Socials de referència. A l'hora de fer el seguiment del cas, l'atenció primària de serveis socials es coordinarà amb la persona referent de l'atenció primària de salut i amb la direcció de l'escola.
- El centre educatiu és responsable d'informar les famílies dels alumnes usuaris del servei de menjador de l'existència del sistema de menús per emportar, així com de vetllar perquè el repartiment s'organitzi de manera que es respectin les normes de distanciament previstes.
- Per als usuaris que no s'acullin a aquesta possibilitat, es recomana que la seva situació tingui la consideració d'absentisme, de manera que els seus casos es gestionaran d'acord amb les condicions habituals fixades per a aquestes circumstàncies en el contracte del servei de menjador corresponent.

En el cas que es decideixi i sigui possible organitzar aquest servei, els ens contractants del servei de menjador han de vetllar per tal que les empreses tinguin previst poder proporcionar menús per emportar als usuaris del menjador del centre educatiu afectats pel confinament o per l'aïllament o la quarantena amb motiu de la COVID-19. En el cas que a l'empresa prestadora no li sigui possible oferir aquest servei, pot, opcionalment, subcontractar-ho a un tercer. Aquesta previsió haurà de constar en el pla de funcionament del menjador escolar.

Juan José Falcó i Monserrat
- DNI 40887165L (SIG)
2020.09.21 18:17:08 +02'00'





Generalitat de Catalunya
Departament d'Educació
Direcció General d'Atenció a la Família
i Comunitat Educativa

Annex 2: model d'autorització per a la recollida de menús per emportar

_____ <indicar nom i cognoms de qui signa>, amb
DNI/NIE _____ <indicar el número del document>, com a pare/mare/tutor/a de
l'alumne/a _____ <indicar nom i cognoms de
l'alumne/a>, que cursa _____ <indicar el nivell que cursa l'alumne/a: P3, 1r de primària...>
al centre _____ <indicar el nom del centre docent>.

DECLARO:

- Que el meu fill/a és usuari del menjador escolar aquest curs 2020/21 i no pot assistir al centre per trobar-se en situació d'aïllament o quarantena per la COVID-19.
- Que el meu fill/a _____ <indicar Si o No> té un ajut individual de menjador concedit aquest curs.
- Que per raons de salut, laborals o per l'aïllament o la quarantena per la COVID-19, no podem desplaçar-nos fins al centre per recollir els menús per emportar corresponents als dies de l'aïllament o la quarantena.

Per aquest motiu, **AUTORITZO:**

Al senyor/senyora _____ <indicar nom i
cognoms de la persona autoritzada> amb DNI/NIE _____ <indicar el número del
document> a recollir, en nom meu, els menús per emportar que correspondin al meu fill/a.

_____ <indicar localitat>, a _____ <indicar data>

Signatura





Annex 1: model de Document Informatiu per a les famílies sobre la modalitat de menú per emportar

IMPORTANT:

Cal completar i/o ajustar la informació a la realitat del servei al centre. Per exemple:

- En cas que també s'ofereixi menú per emportar als alumnes que no tenen ajut, caldria afegir: "En aquest centre també s'ofereix menú per emportar a tots els usuaris de menjador que no puguin utilitzar temporalment aquest servei amb motiu de les mesures preventives que es prenguin per la COVID-19, abans esmentades."
- Si es serveixen menús de línia freda, de més llarga conservació, cal indicar quin termini hi ha per al seu consum.

- El menú per emportar està previst per al cas que els usuaris del servei de menjador escolar que tenen un ajut individual de menjador no puguin utilitzar temporalment aquest servei, amb motiu de les mesures preventives que es prenguin per la COVID-19 (quarantena, aïllament o confinament del centre).
- El menú per emportar consta de 1r plat, 2n plat i postres.
- La família de l'alumne/a ha de recollir al centre el menú per emportar. En el cas que la família no pugui desplaçar-se a buscar els menús, podrà autoritzar altres persones per recollir-lo en nom seu, mitjançant el document d'autorització corresponent, degudament signat.
- Porteu els aliments a casa al més ràpid possible, abans no passin dues hores.
- Guardeu-los a la nevera fins al moment de la preparació. Recordeu que són per al seu consum en el dia.
- Escalfeu-lo bé si s'ha de consumir en calent.
- Renteu-vos les mans abans de tocar qualsevol aliment.



RESOLUCIÓ EDU/790/2020, de 24 de març, per la qual es determina el preu màxim de la prestació del servei escolar de menjador dels centres educatius de titularitat del Departament d'Educació per al curs 2020-2021 i el preu de l'ajut individual de menjador escolar per a l'alumnat escolaritzat fora del seu municipi de residència en centres educatius privats concertats i municipals, d'acord amb la planificació feta al mapa escolar per al curs escolar 2020-2021.

Mitjançant el Decret 160/1996, de 14 de maig (DOGC núm. 2208, de 20.5.1996), es regula el servei escolar de menjador als centres educatius de titularitat del Departament d'Educació.

L'article 14 del Decret esmentat estableix que el Departament d'Educació determinarà, per a cada curs escolar, el preu màxim de la prestació del servei escolar de menjador per als centres educatius que en depenen.

D'altra banda, la disposició addicional 3 del mateix Decret estableix que l'alumnat que estigui obligat a desplaçar-se fora del seu municipi de residència, per inexistència en aquest municipi d'oferta pública del nivell educatiu corresponent, i estigui cursant l'ensenyament obligatori en un centre privat concertat, prèviament determinat pel Departament d'Educació, rebrà els ajuts individuals de menjador que el Departament estableixi per fer front a les despeses derivades de la utilització del servei escolar de menjador.

Així mateix, el Departament d'Educació per a cada curs escolar elabora la corresponent memòria econòmica explicativa de la determinació del preu màxim de la prestació del servei escolar de menjador dels centres educatius de titularitat del Departament d'Educació. Aquesta memòria, un cop publicada la Resolució serà consultable mitjançant el web del Departament.

El Reial decret 463/2020, de 14 de març, pel qual es declara l'estat d'alarma per a la gestió de la situació de crisi sanitària ocasionada pel COVID-19, suspèn els termes i interromp els terminis processals i administratius.

Per tot això, i a proposta de la Direcció General d'Atenció a la Família i Comunitat Educativa,

Resolc:

-1 Fixar el preu màxim de la prestació del servei escolar de menjador dels centres educatius de titularitat del Departament d'Educació per al curs escolar 2020-2021, amb caràcter general en la quantitat de 6,33 euros/alumne/dia, IVA inclòs.

El preu màxim de la prestació del servei escolar de menjador comprèn, a més de l'àpat, l'atenció directa a l'alumnat durant el temps de la prestació del servei de menjador i els períodes de temps anteriors i posteriors, des que acaben les classes del matí fins que comencen les de la tarda amb una durada màxima de dues hores i mitja en total.

Per als comensals esporàdics, el preu podrà incrementar-se fins a un 10% més en relació al cost real del servei. Aquest preu no podrà excedir dels 6,96 euros/alumne/dia, IVA inclòs. Es considera comensal esporàdic aquell que fa ús del servei menys de tres dies a la setmana o, en el cas de l'alumnat d'educació secundària, el qui en fa ús menys de dos dies a la setmana, i sempre que, en ambdós casos, el comensal no sigui beneficiari d'un ajut de menjador.

-2 Amb caràcter general, la dotació de personal per atendre l'alumnat en el temps de prestació del servei de menjador atindrà a una ràtio màxima de nombre d'alumnes per monitor, d'acord amb el següent:

Educació secundària obligatòria: 30

Educació primària: 25

Educació infantil: 15



Les ràtios a aplicar durant el temps anterior i posterior de l'estona de dinar seran les que determini la direcció del centre; en qualsevol cas es garantirà que durant el temps de descans o d'esbarjo hi hagi el personal necessari per assegurar una correcta atenció a l'alumnat segons les característiques físiques i d'ocupació dels centres.

En els centres d'educació especial, atesa la singularitat i la diferent tipologia d'alumnat que escolaritza cada centre, la ràtio de monitors es determina d'acord amb les seves necessitats. En qualsevol cas, no serà superior a 6 alumnes per cada monitor.

En els centres ordinaris quan entre els comensals hi hagi alumnes amb necessitats específiques que requereixen una atenció especial de suport en l'espai de menjador, el nombre de monitors s'adequarà en funció de les necessitats dels comensals.

En el cas de les situacions que s'estableixen en els dos paràgrafs anteriors, caldrà l'autorització corresponent per part dels Serveis Territorials d'Educació, d'acord amb el protocol establert per a l'adequació del monitoratge de reforç en l'espai de menjador per a l'atenció de l'alumnat amb necessitats específiques de suport usuari del mateix.

-3 Als comensals d'un mateix menjador únicament se'ls pot aplicar un dels dos preus fixats: el de comensals fixos o el de comensals esporàdics.

-4 Excepcionalment, mitjançant l'autorització prèvia dels serveis territorials corresponents, quan es tracti de centres d'educació especial o d'escoles rurals de titularitat del Departament d'Educació amb un nombre molt reduït d'usuaris del servei o quan les circumstàncies especials de l'alumnat o les instal·lacions del centre així ho aconsellin, es pot augmentar el preu màxim d'aquesta prestació. Els centres educatius de titularitat del Departament d'Educació que prevegin que el preu del menjador escolar superi el preu màxim establert en aquesta Resolució hauran de formular una sol·licitud motivada d'autorització als serveis territorials corresponents. La sol·licitud haurà d'incorporar un estudi de costos d'acord amb el model que facilitarà el Departament d'Educació.

La Inspecció d'Educació farà el seguiment en els centres del Departament d'Educació de l'adequació del preu del menjador escolar a la normativa vigent.

-5 Fixar en la quantitat de 6,33 euros/alumne/dia, per al curs escolar 2020-2021, l'import màxim de l'ajut individual de menjador escolar per a l'alumnat que per manca d'oferta educativa pública d'ensenyaments obligatoris, s'escolaritza fora del seu municipi de residència en centres educatius privats concertats o municipals, prèviament determinats pel Departament d'Educació.

Contra aquesta Resolució, que exhaureix la via administrativa, les persones interessades poden interposar recurs contenciós administratiu davant la Sala Contenciosa Administrativa del Tribunal Superior de Justícia de Catalunya, de conformitat amb els articles 10, 14 i 46 de la Llei 29/1998, de 13 de juliol, reguladora de la jurisdicció contenciosa administrativa, en el termini de dos mesos a comptar de l'endemà del moment en què perdi vigència el Reial decret 463/2020, de 14 de març, pel qual es declara l'estat d'alarma per a la gestió de la situació de crisi sanitària ocasionada per el COVID-19 o, si escau, les seves pròrrogues, d'acord amb la disposició addicional segona d'aquest Reial decret.

Així mateix, poden interposar potestativament recurs de reposició, previ al recurs contenciós administratiu, davant el mateix òrgan que dicta aquest acte, segons els articles 77 de la Llei 26/2010, del 3 d'agost, de règim jurídic i de procediment de les administracions públiques de Catalunya, i els articles 123 i 124 de la Llei 39/2015, d'1 d'octubre, del procediment administratiu comú de les administracions públiques, o qualsevol altre recurs que considerin convenient per a la defensa dels seus interessos, en el termini d'un mes a comptar de l'endemà del moment en què perdi vigència el Reial decret 463/2020, de 14 de març, pel qual es declara l'estat d'alarma per a la gestió de la situació de crisi sanitària ocasionada per el COVID-19 o, si escau, les seves pròrrogues d'acord amb la disposició addicional tercera d'aquest Reial decret.

Barcelona, 24 de març de 2020

Josep Bargalló Valls

Conseller d'Educació



MENJADOR ESCOLAR en dies de confinament.

Us informem que malgrat el vostre fill/a estigui confinat sense poder venir a l'escola, si està inscrit al menjador uns dies a la setmana de manera fixe, pot continuar gaudint d'aquest servei si així ho desitgeu.

Si no és el cas, cal que entreu a l'aplicació i CANCEL·LAR l'assistència als dies que no vinguin.

COM PODEM CONTINUAR UTILITZANT EL SERVEI DE MENJADOR?

Dues possibles opcions:

a) Per alumnes fixes (amb beca de menjador o sense).

Venint a buscar el dinar d'aquell dia a l'escola.

Hora 13:00h.

Lloc: porta de sortida de la cuina (Carrer de Canat).

Abans cal enviar un missatge de whatsapp a la coordinadora de menjador: 626465878

b) Per a alumnes fixes (només els que disposin de beca de menjador)

Podeu venir a buscar el dinar d'aquell dia al lloc i hora indicat més amunt.

També podeu acollir-vos a l'opció de **recollir un lot d'aliments**.

En aquest cas cal venir a l'escola a buscar un TQUET on se us indicarà el punt de recollida del lot.

Cal trucar abans al telèfon 972570660.

Si preferiu aquesta opció ja no podreu venir a buscar el dinar a l'escola. Heu de triar.