



PROJECTE DE DIRECCIÓ CURS 2023-2027

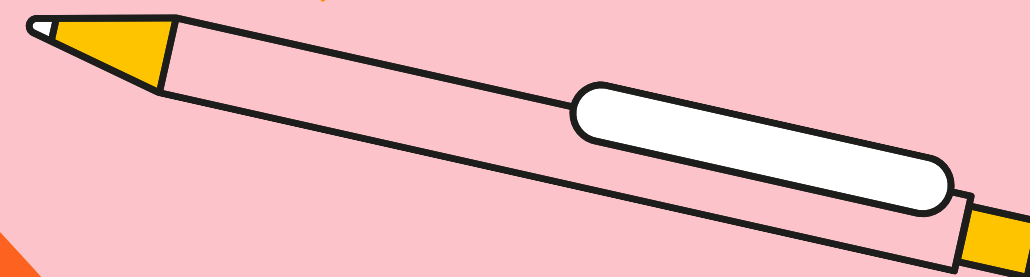


Ada Bedòs Pino

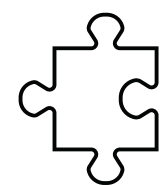
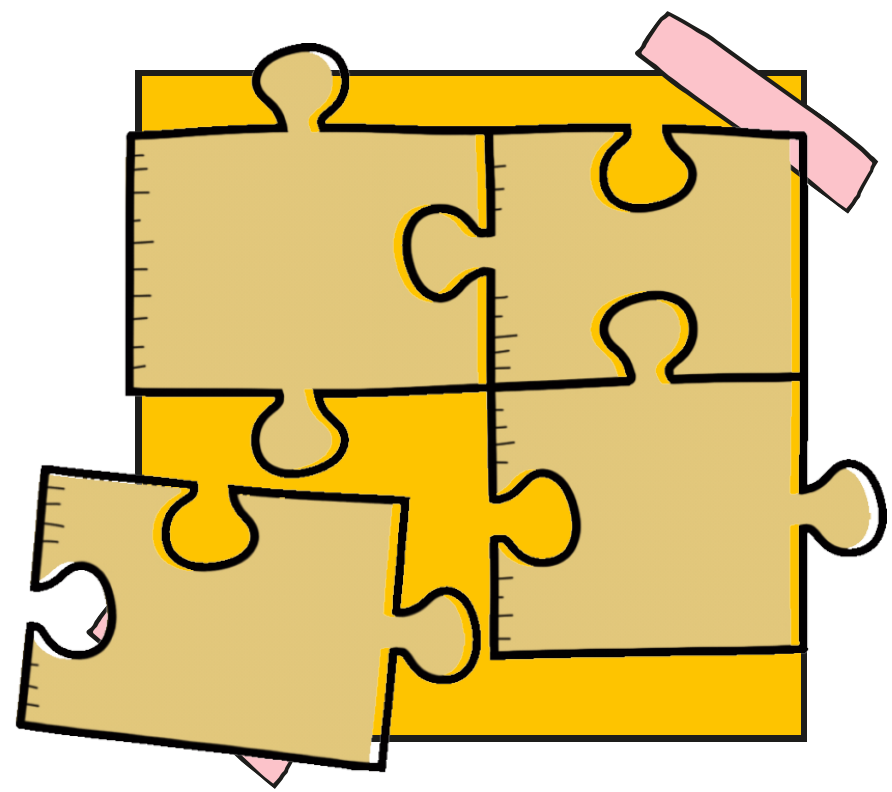
52604711-P



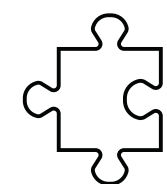
abedos3@xtec.cat



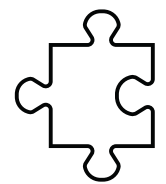
IDENTITAT DIRECTIVA



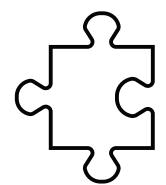
17 anys com a mestra en aquesta escola.



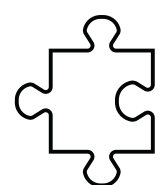
Em defineixo com una persona que sap escoltar, que empatitza, responsable i flexible.



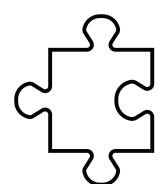
Estimo la forma de viure als pobles.



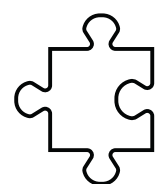
Bona relació amb la comunitat educativa.



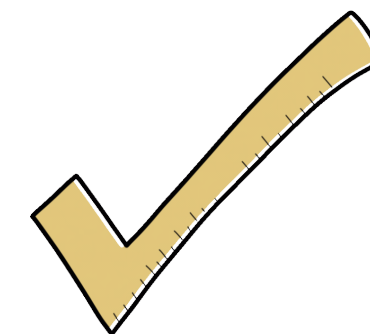
Sempre prioritzo i penso amb el benestar de l'alumnat.



Decisió presa des de la responsabilitat, il.lusió i motivació.



Assumeixo aquesta tasca com un repte personal i professional.

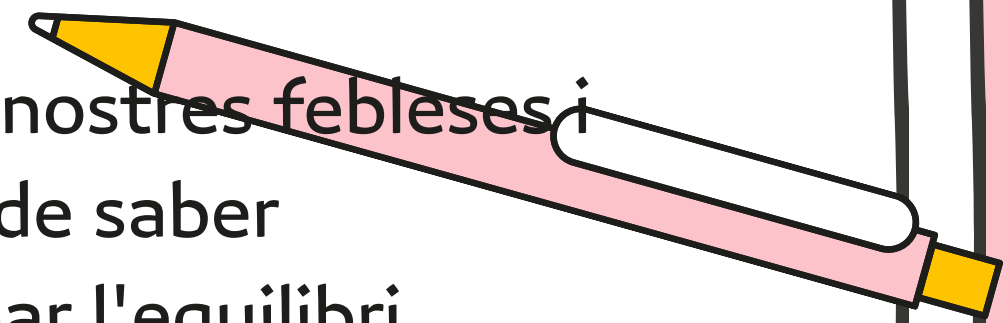


L'EQUIP DIRECTIU 2023-2027

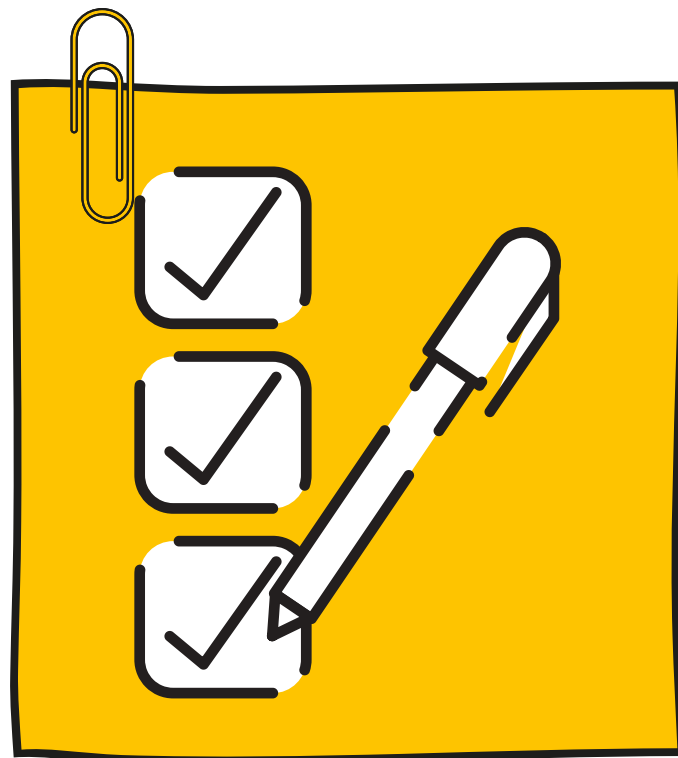


Per a desenvolupar el PdD, he decidit l'equip entre els /les membres del claustre, d'acord amb un **perfil competencial**, mestres amb unes **capacitats i habilitats** idònies per donar suport a les **responsabilitats de la funció directiva**, persones que **gaudeixen** amb el **tracte amb la gent** i la **comunicació** amb els altres, gent que **persegueix** els seus **objectius** fins que s'**aconsegueixen** i que es preocupen pels **aprenentatges** i el **benestar de l'alumnat** del centre.

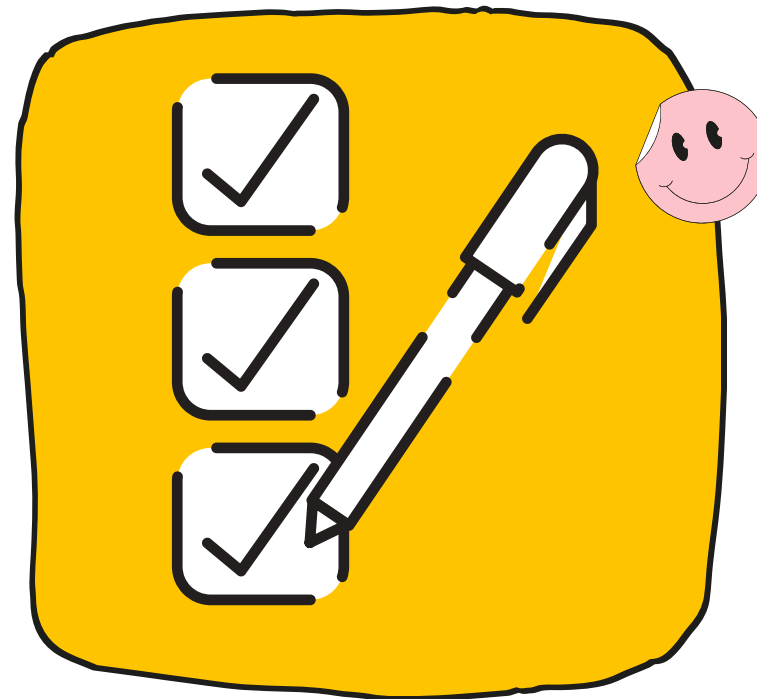
També som conscients de les nostres febleses i mancances, per tant haurem de saber **complememntar-nos** per trobar l'equilibri d'equip.



MARC DE REFERÈNCIA NORMATIU



LLEIS



DECRETS



RESOLUCIONS

LA NOSTRA ESCOLA: ESCOLA 21 D'ABRIL

**1 de les 2 escoles
públiques que té el
poble de l'Aldea
(Baix Ebre)**

**Centre
d'educació
infantil i
primària 3-12**

**1 línia
184 alumnes
Alumnat nouvingut:
Paquistan , Romania, Ucraïna,
Colòmbia, Marroc...**

**Plantilla 17 docents
9 definitius
4 PP
3 Substituts
2 vetlladores
1 personal PAS**

**Edifici de 2 plantes
Aula de psicomotricitat
Menjador escolar
Aules espais
9 aules/classe
Elevador
WC al pati de primària**

**AFA
Disposada i amb ganes
de noves iniciatives i
implicació
Nombre baix de famílies
per formar l'AFA**

Tipologia de famílies del centre és jove, gran majoria del poble.

Notablement sensibilitzades i implicades amb l'escola.
Tallers de famílies a EI

SERVEIS EDUCATIUS EXTERNS

que donen suport al centre:

EAP

ELIC

CRP

UAO

SERVEIS SOCIALS,

CDIAP-CSMIJ- EAIA

Equip docent que s'organitza en **CICLES i en **COMISSIONS DE TREBALL****

Creació:
Consell de Direcció ED i Coordinadors de Cicle

Creiem en el treball en equip i el paper important dels coordinadors

CAEI

Comissió Atenció Educativa Inclusiva

CANALS COMUNICACIÓ
Correu corporatiu escola
Canal de difusió whatsapp
Instagram
Web de l'escola

MISSIÓ

Escola pública catalana que es defineix d'acord amb uns principis de qualitat pedagògica, que vol educar l'alumnat de forma integral atenent a les seves necessitats.

Apliquem el respecte i la tolerància com a valors principals.

Ajudem i acompanyem en la formació d'aprenentatges al nostre alumnat per tal d'aconseguir persones responsables, creatives, autònomes i competents en la societat actual.

VISIÓ

L'escola vol fomentar la participació de la comunitat educativa, potenciant el vincle entre escola i municipi. Potenciarem un treball en xarxa, en interacció amb tota la comunitat educativa, on tots/es treballarem pel futur dels nostre alumnat. Estem convençuts/es que l'educació del nostre alumnat no es limita a l'aula sino que es complementa amb totes les persones que l'envolten.

Volem un centre ACTIU, ATRACTIU, INCLUSIU i TRANSFORMADOR

VALORS

Volem ser una escola que aprèn, eficaç i eficient en el compliment de la seva missió transformadora, oberta a la comunitat educativa i compromesa amb la societat i el món .

L'escola 21 d'Abril volem ser un centre emprenedor amb una visió de futur, que preten la millora constant del rendiment de l'alumnat mitjançant l'estratègia digital de centre, una metodologia competencial i la promoció de les habilitats socials.

DIAGNOSI ACTUALITZADA DE CENTRE

PROJECTES DE CENTRE

Partint dels indicadors que ens proporciona el Departament dels cursos 18/19-19/20-20/21, podem tenir una visió més acurada de la situació del centre per incidir en la millora dels resultats educatius i de la cohesió social

INDICADORS DE CENTRE

Índex d'alumnat que supera les àrees instrumentals de final de cicle.
Resultats de les CB

INDICADORS DELS RESULTATS

C.C.B.B.

INSTRUMENTALS

VALORACIÓ INDICADORS DE RECURSOS I AVAC

El rendiment acadèmic de l'alumnat del centre, resultats externs i interns presenta un Nivell 3. Caldrà una major concreció i `recisió amb els indicadors, ja que els que hi ha son poc mesurables.

Per a aconseguir que aquest PdD garanteixi la flexibilitat i l'obertura adaptant-se a les necessitats de cada moment, partim a part d'uns principis inqüestionables, d'una bona diagnosi que el fonamenta.

VALORACIÓ DELS DOCENTS.

DAFO

Per poder fera questa DAFO hem realitzat un claustre pedagògic i per grups de treball hem anat reflexionat i emplenant, obtenint els resultats següents.

Un cop analitzada la diagnosi de centre, l'ED organitzarà i introduirà al llarg d'aquest propers 4 anys, els canvis i propostes de millora necessaris per tal d'incidir en els aspectes que s'han classificat com a **DEBILITATS** que caldrà corregir i millorar i està atents per evidenciar les que vagin sorgint i poder-les treballar. Haurem de fer front a les **AMENACES**, factor externs negatius, és a dir que no depenen de nosaltres però ens influeixen en l'assoliment de la visió de la organització.

Al mateix temps que haurem de seguir mantenint i millorant les **FORTALESES**, característiques o habilitats positives que natros tenim i que faciliten l'assoliment dels objectius proposats, aptofitant les **OPORTUNITATS**, factors externs positius o favorables que poden ser aprofitats per a l'assoliment d'algun objectiu plantejat, les quals hem de saber aprofitar i explotar.

FORTALESES

- ESCOLA D'UNA LÍNIA PETITA I FAMILAR
- BON TREBALL EN EQUIP
- REALITZACIÓ DE SORTIDES I COLÒNIES
- DOCENTS QUE UTILITZEN LA LLENGUA CATALANA
- PROJECTES INTERDISCIPLINARS A TOTA L'ESCOLA
- FÀCIL ACCÉS A L'EQUIP DIRECTIU
- BON CLIMA RELACIONAL
- BONA CAPACITAT D'ADAPTACIÓ A SITUACIONS EDU.
- AICLE EDUCACIÓ PLÀSTICA I VISUAL
- BONA RELACIÓ I COMUNICACIÓ AMB LA C. EDUCATIVA
- ESCOLA OBERTA AL POBLE
- VISIÓ I CONSCIÈNCIA DE CANVI PER PART E.DOCENT
- CLAUSTRE COMPROMÉS I AMB BONA IMPLICACIÓ
- BON NOMBRE DE FAMÍLIES IMPICADES (EI)
- NIVELL D'ABSENTISME BAIX
- PROFESSORAT VALENT QUE ES PLANTEGEN L'AULA COM UN LLOC PER ANAR A PROVAR I INNOVAR

OPORTUNITATS

- DIVERSITAT DE CULTURES A L'AULA
- ACTIVITATS ENGEGADES I VINCULADES AMB L'ENTORN
- BONA RELACIÓ AMB L'AJUNTAMENT
- PARTICIPACIÓ PROA- PEM +
- FORMACIÓ PER PART DEL DEPARTAMENT
- BONA PREDISPOSICIÓ I RELACIÓ AMB LES ENTITATS DEL POBLE

DEBILITATS

AULES AMB PROJECTORS I PANTALLES A RENOVAR
MANCA DE MATERIALS (JOCS DIDÀCTICS MÉS ATRACTIUS, MATERIAL MANIPULATIU)
REVISIÓ I ACTUALITZACIÓ PI
NIVELL DIFERENCIAT D'IMPLICACIÓ DE LES FAMÍLIES AL LLARG DE LES DIFERENTS ETAPES EDUCATIVES
MANCANÇA DE MATERIAL DE PATI DIVERS
ENFORTIR LÍNIA D'ESCOLA

AMENACES

MANCA DE MATERIAL INFORMÀTIC
(CS BONA DOTACIÓ DE DISPOSITIUS)
BAIXA PARTICIPACIÓ DE FAMÍLIES A L'AFA
ALTA MOBILITAT DEL PROFESSORAT
NECESSITAT DE GAUDIR D'UNA AULA D'ACOLLIDA
DIFICULTATS DE COMUNICACIÓ AMB LES FAMÍLIES NOUINGUDES PER FALTA D'INTERPRETS.
MATRÍCULA VIVA AMB POCOS RECURSOS PER A ATENDRE AQUEST ALUMNAT NOUINGUT
RETARD D'ENTREGA DE DISPOSITIUS I ALTRES ELEMENTS PER PART DE L'ADMINISTRACIÓ
RÀTIOS ALTES

Els objectius proposats en aquest PdD, seran els eixos escolars de l'ensenyament per excel.lència, entenem per excel.lència arribar al màxim de les possibilitats personals de l'alumnat.

Arrel de la diagnosi feta per l'equip impulsor, ens hem adonat que el nostre pasiatge lingüístic ha canviat i està amenaçat , per tant hem d'empoderar-nos per ser un bon model lingüístic.

ELEMENTS DEFINIDORIS PER A LA IMPLEMENTACIÓ DEL PROJECTE LINGÜÍSTIC EN EL MARC DEL MODEL LINGÜÍSTIC DEL SISTEMA EDUCATIU DE CATALUNYA

- 👉 El PLC és l'instrument que permet assolir els objectius generals referents a la competència lingüística que defineix la normativa vigent i on es troben detallades aquestes situacions i mesures.
- 👉 **La llengua catalana és la llengua vehicular al centre i ens serveix com a mitjà de comunicació i convivència dins de la comunitat escolar.**
- 👉 Aquest curs 2022-2023 la nostra escola ha entrat a formar part del grup de centres de Terres de l'Ebre que inicien els tallers d'ULAE per a aprofundir en l'ús del català a l'escola i establir acords de centre
- 👉 L'ULAE és el document que engloba el conjunt d'accions encaminades a definir el català com a llengua vehicular de l'escola i de comunicació amb la comunitat educativa, també recull les intervencions que el centre desenvoluparà per a capacitar a tot l'alumnat i la resta de la comunitat educativa en l'ús correcte de la llengua.
- 👉 La nostra escola realitza una clara immersió en l'ús del català en totes les etapes del procés d'aprenentatge de l'alumnat. És el nostre marc de referència i ens serveix d'instrument d'aprenentatge, de comunicació i de cohesió de tota la comunitat educativa.

Tal i com ens indica l'article 25.5 del Decret 155/2010 de direccions, el PdD incorpora elements pertinents per a l'aprofundiment en l'exercici **del lideratge distribuït** i per al foment de la participació de la comunitat escolar en el centre.

Aquests són alguns dels elements per empoderar al claustre i du a terme un lideratge distribuït.



LD

- A**UTOCONeixEMENT
- L**IDERATGE HORIZZONTAL
- D**ISTRIBUCIÓ DE RESPONSABILITATS I TASQUES
- T**REBALL COL.LABORATIU DOCENT
- F**OMENT DE LA MOTIVACIÓ I SATISFACCIÓ
- P**POTENCIACIÓ DEL DIÀLEG
- C**OMUNICACIÓ POSITIVA I PRESA D'ACORDS AMB CONSENS



Amb la tranquil·litat de vetllar per l'educació emocional de totes les persones que en formem part, on e svalore la diferència com a una oportunitat de créier i de sumar.

Com a líder em mostraré una persona emocionalment intel·ligent i inspiradora capaç de crear l'atmosfera adequada.

PROJECTE ESTRATÈGIC

PER A LA MILLORA DELS RESULTATS EDUCATIUS EN EL MARC DEL PEC, AMB UNA VISIÓ TRANSFORMADORA

Aquest PdD **garanteix el plantejament de l'atenció educativa** en el marc d'un sistema inclusiu i contempla la coeducació i la perspectiva de gènere i es veu implementat amb unes eines per a la intervenció i tractament dels diferents tipus de violències en el centre educatiu.

ODS

Aquest projecte es veu implementat amb els ODS, tot creant una línia estratègica per desenvolupar els 17 objectius, amb la finalitat d'aconseguir persones del sXXI, sensibles, tolerants i solidàries, i empoderar-les per fer front a aquests reptes/objectius que tenim presents al món actual i convertir l'alumnat en un agent actiu per combatre aquestes problemàtiques.

ODS 4. EDUCACIÓ DE QUALITAT

4.7. Garantir que tot l'alumnat adquireixi els coneixements i les competències necessàries per promoure el desenvolupament sostenible i l'adopció d'estils de vida sostenibles, els drets humans, la igualtat de gènere, la promoció de la cultura de la pau i no violència, la ciutadania global i la valoració de la diversitat cultural i de la contribució de la cultura al desenvolupament sostenible.



La UNESCO ens està donant pistes de que hem de canviar l'educació dels xiquets i xiquetes i la solució passa per poder treballar amb una metodologia que fomenti el pensament crític i creatiu de l'alumnat.



11/11

OBJECTIUS DEFINITS DINTRE DE 3 GRANS BLOCS.

Aquest PdD aprofita tots els elements positius de l'anterior i incorpora nous objectius relacionats amb els 3 àmbits



**MILLORAR ELS
RESULTATS
ACADÈMICS**

Àmbit acadèmic i
pedagògic



**MILLORAR LA
COHESIÓ SOCIAL**
**MILLORAR LA
CONVIVÈNCIA
AL CENTRE**

Àmbit de gestió , organització
i funcionament.



**MILLORAR LA
GESTIÓ DE
CENTRE**

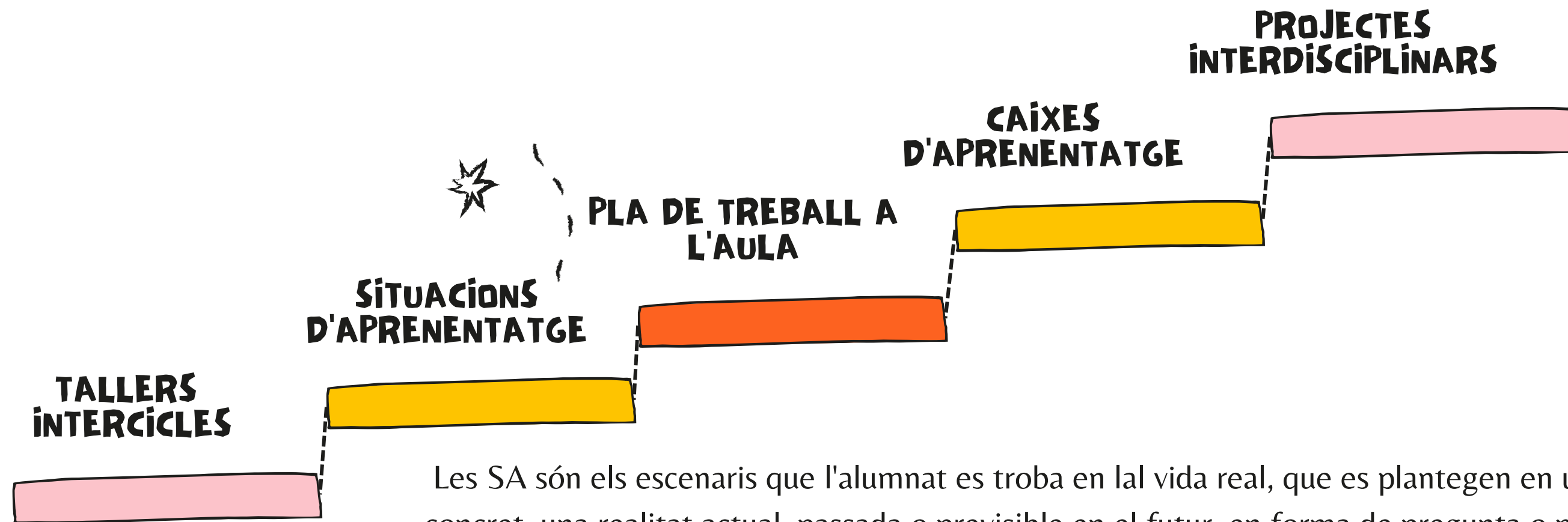
Àmbit relacional



COM ESTRUCTUREM ELS APRENTATGES ?

Al mateix temps aquest PdD incorpora estratègies, formes d'organització i metodologies innovadores que contribueixen a donar resposta a la diversitat de ritmes d'aprenentatge i a una millora de resultats acadèmics.

Els aprenentatges quedaran estructurats a través de 5 eixos interrelacionants entre si.



Les SA són els escenaris que l'alumnat es troba en la vida real, que es plantegen en un context concret, una realitat actual, passada o previsible en el futur, en forma de pregunta o problema, a la qual cal donar resposta desenvolupant aprenentatges.

Impliquen un repte que l'alumnat haurà de resoldre.

És en resoldre'l quan l'alumnat assoleix les competències específiques.

Situen l'alumnat en una posició activa respecte el seu propi aprenentatge.

L'entorn d'aprenentatge ha de dissenyar situacions que exigeixen esforç i afany de superació, sense una excessiva sobrecàrrega.

Ho farem amb una visió plural i democràtica, basant-nos en los **7 principis de l'aprenentatge**, situant a l'alumne com a eix central de tot aquest procés i destacant que l'aprenentatge és de naturalesa social.

ASPECTE MOLT IMPORTANT :

EL PLANTEJAMENT DE L'ATENCIÓ EDUCATIVA DE L'ALUMNAT EN EL MARC D'UN SISTEMA INCLUSIU I QUE CONTEMPLA LA COEDUCACIÓ

AQUEST SERÀ EL NOSTRE FULL DE RUTA

L'esforç de tot l'alumnat és clau per a l'aprenentatge

L'alumnat es el centre de l'aprenentatge

L'aprenentatge és de naturalesa social

L'avaluació continuada afavoreix l'aprenentatge

Les emocions són part integral de l'aprenentatge

Aprendre és construir connexions horitzontals

L'aprenentatge ha de tenir en compte les diferències individuals

Una avaluació continuada al llarg de tot el procés educatiu, ja que permet informar a l'alumnat de les competències adquirides i de les dificultats en l'aprenentatge. Feedback. Les emocions tenen un paper clau en l'assoliment dels resultats.

DECRET D'EDUCACIÓ INCLUSIVA 150/2017 D'OCTUBRE, DE L'ATENCIÓ EDUCATIVA A L'ALUMNAT EN EL MARC D'UN SISTEMA EDUCATIU INCLUSIU

Garantim que el nostre projecte dona resposta a les diferents necessitats de tots els xiquets i xiquetes per tal d'afavorir que aquests esdevinguin ciutadans autònoms, responsables i competents per a la vida que el futur els reclamarà.

Avui en dia tenim la sort que la nostra escola i el nostre currículum serveixen per posar en valor aquesta diversitat que és constitutiva de la nostra societat.

IGUALTAT

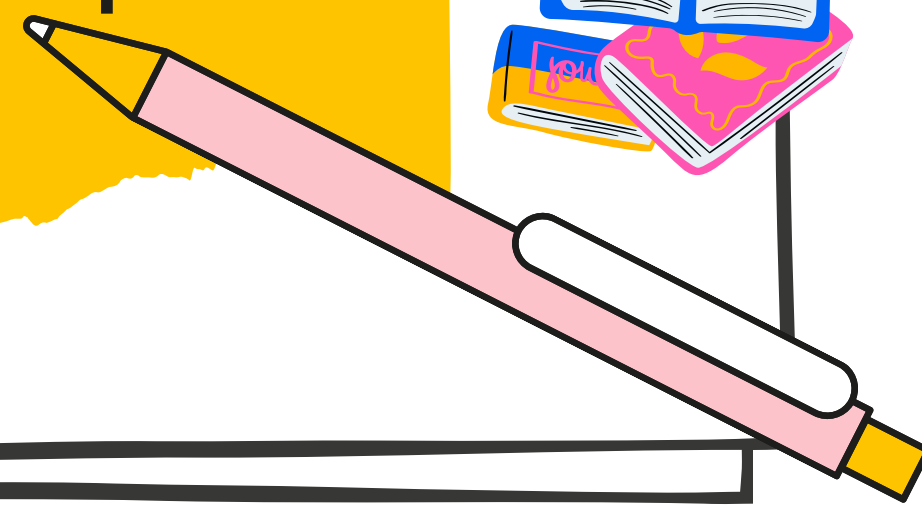
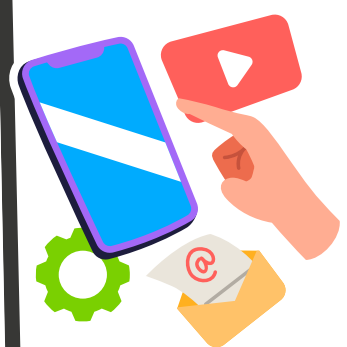
Tot l'alumnat rep el mateix suport per a a superar la tasca/repte.

EQUITAT

Cadascú rep el suport necessari per superar la tasca/repte.

DUA

Es dissenya la tasca de manera que tothom la pugui superar



DUA

Disseny d'un conjunt de principis per al desenvolupament curricular que afavoreixen la igualtat d'oportunitats a totes les persones per a poder aprendre

A les aules **sempre** hi haurà alumnat amb diferents estils i ritmes d'aprenentatge, per a tots ells es necessari planificar accions específiques per ajudar-los a avançar.

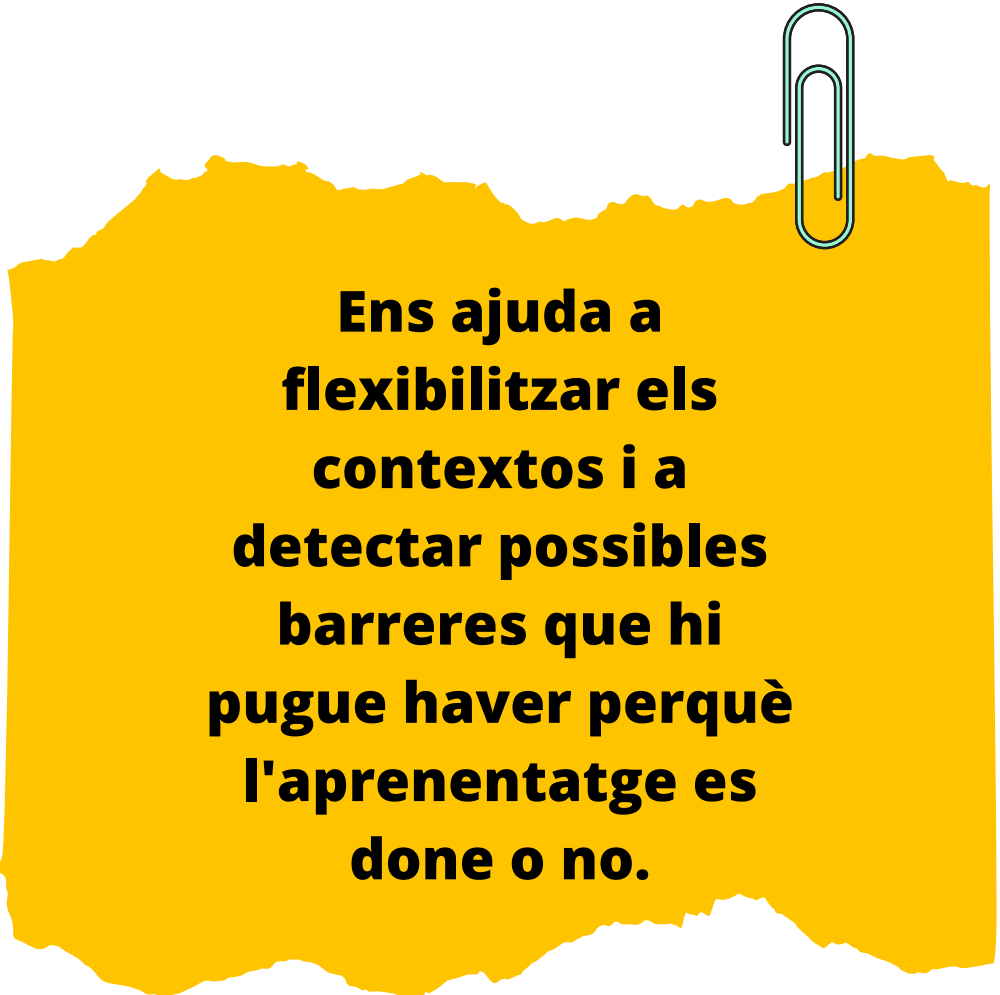
Una escola per a que sigui inclusiva ha de conèixer l'alumnat que té, poder entendre que cada persona és única i singular i que no hi ha una única manera d'aprendre.

És molt important poder mirar aquestes persones i poder identificar quines són les seves motivacions, interessos... amb la finalitat de poder dissenyar entorns d'aprenentatge oberts i flexibles que donin resposta als seus requeriments.

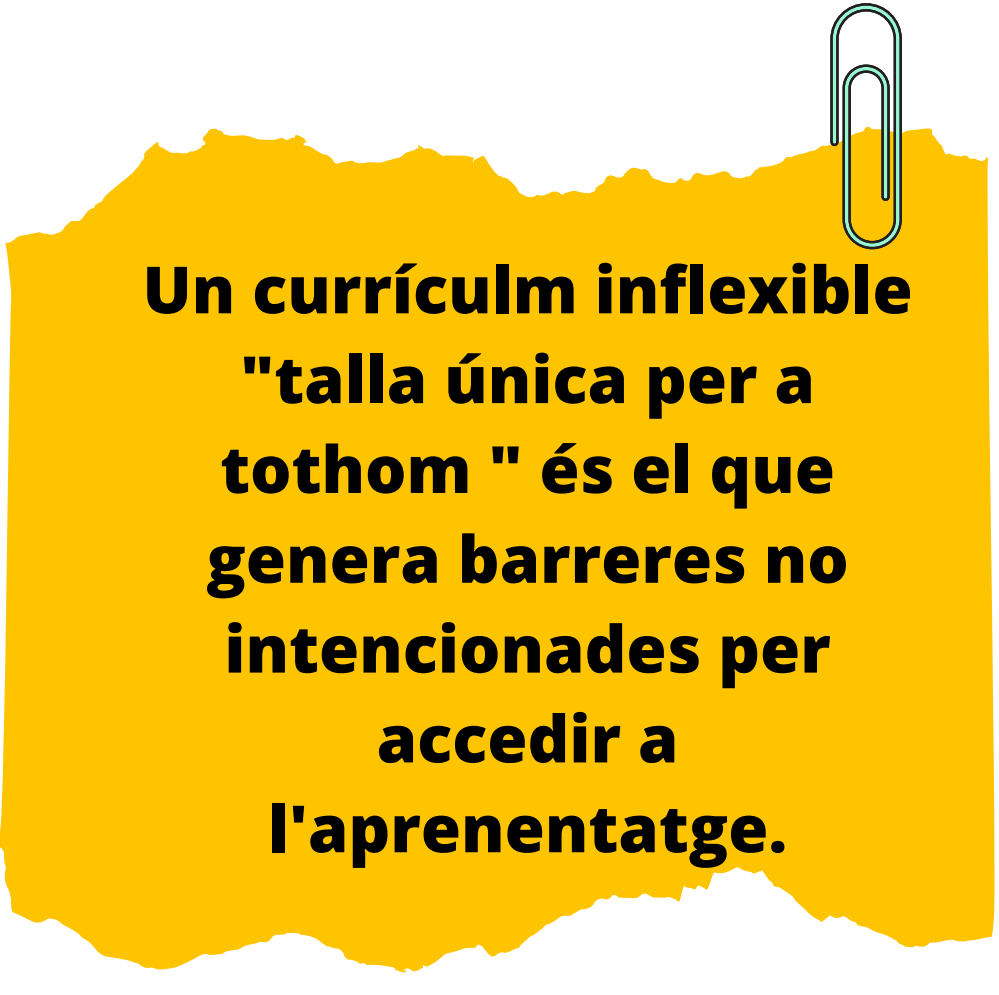
Sempre hem de tenir molt en compte les seves fortaleses i habilitats, coneixe'l el màxim possible per poder arribar fins a ell i donar-li allò que necessite per a que esdevinguin aprenents experts.

Vetllarem per a que tot l'alumnat trobi el seu itinerari per a poder desenvolupar-se a la vida amb èxit

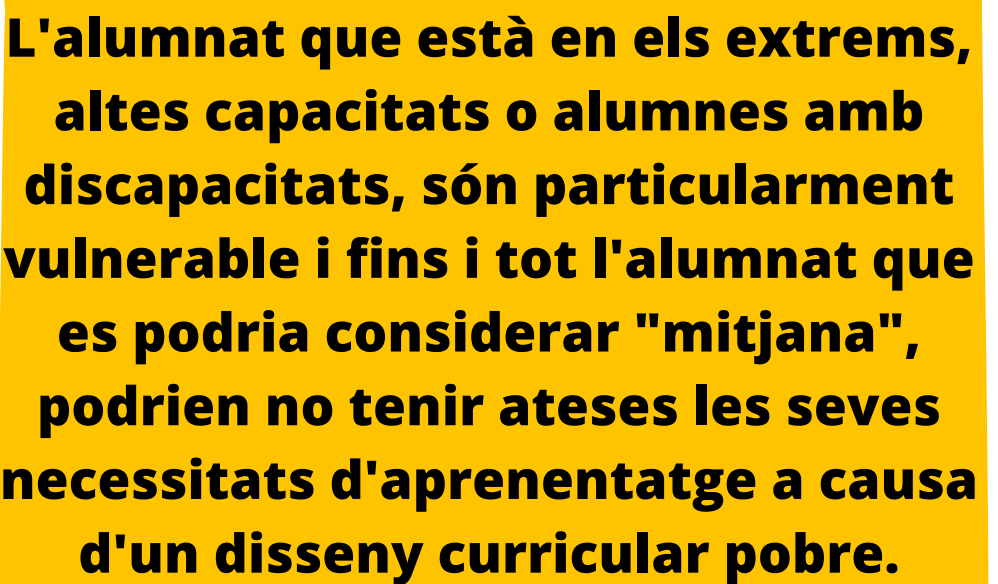
El DUA posa el focus NO en l'ensenyament sinó en com aprenen les persones, per tant el focus està ubicat en l'ALUMNE/A



**Ens ajuda a
flexibilitzar els
contextos i a
detectar possibles
barreres que hi
pugue haver perquè
l'aprenentatge es
done o no.**



**Un currículm inflexible
"talla única per a
tothom " és el que
genera barreres no
intencionades per
accedir a
l'aprenentatge.**



**L'alumnat que està en els extrems,
altes capacitats o alumnes amb
discapacitats, són particularment
vulnerable i fins i tot l'alumnat que
es podria considerar "mitjana",
podrien no tenir ateses les seves
necessitats d'aprenentatge a causa
d'un disseny curricular pobre.**

El DUA a més de reduir barreres, proporciona suports, adaptacions i altes expectatives per a tots i totes.

Alumnes motivats i amb iniciativa XARXES AFECTIVES (PER QUÈ APRENEM?)

Alumnes informats i amb recursos XARXES DE RECONeixEMENT (QUÈ APRENEM?)

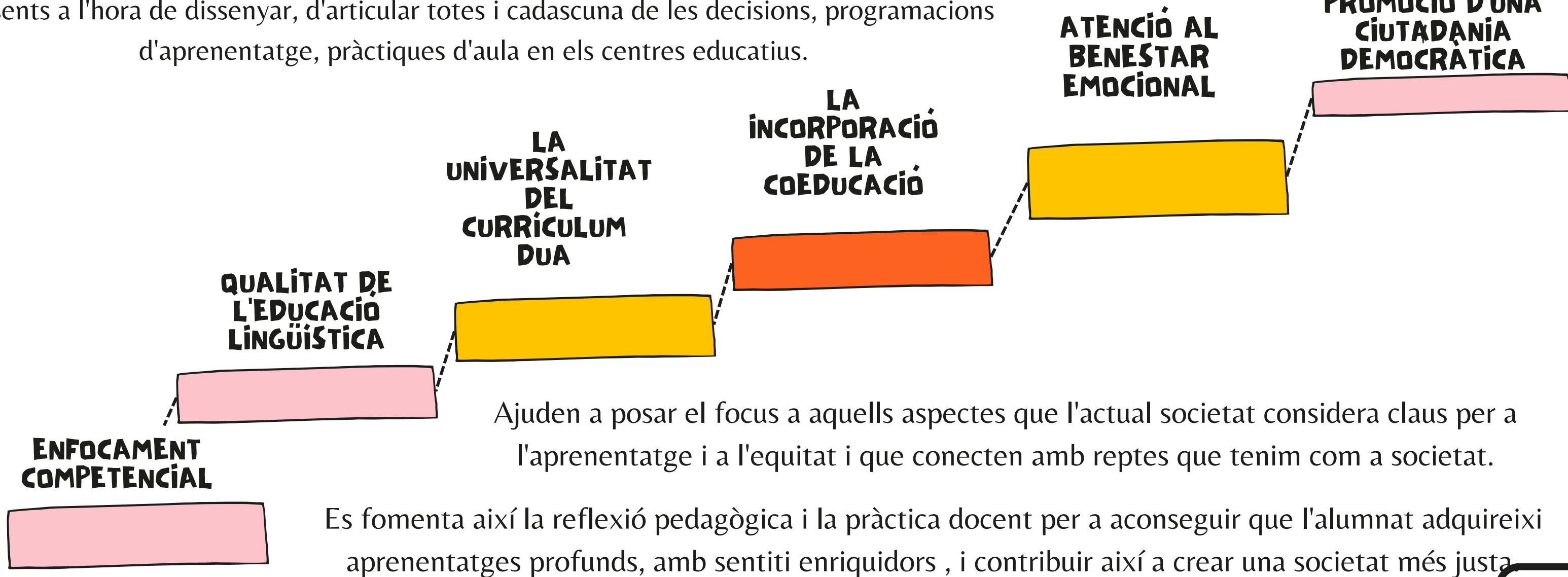
Alumnes amb estratègies per a assolir els objectius XARXES ESTRATÈGIQUES (COM APRENEM?)

OBJECTIU PRIORITARI BASANT-NOS EN L'ACTUAL CURRÍCULUM COM A INSTRUMENT DE MODEL EDUCATIU:

Aquest curs 22-23 s'inicia la implantació dels nous currículums, fruit de la nova llei educativa LOMLOE

EDUCAR PERSONES EN UNA PROPOSTA EDUCATIVA BASADA EN EL 6 VECTORS CLAU DONANT IDENTITAT A L'ACCIÓ EDUCATIVA

Aquí a Catalunya, s'han destacat 6 vectors, 6 elements de caràcter transversal que hem de tenir presents a l'hora de dissenyar, d'articular totes i cadascuna de les decisions, programacions d'aprenentatge, pràctiques d'aula en els centres educatius.



PROGRAMACIÓ COMPETENCIAL

Implica que el punt de partida de les decisions de l'equip docent siguin els 6 vectors clau.



100 %

Tot l'alumnat ha de tenir cabuda a l'educació bàsica i els i les docents seguirem orientant la nostra feina cap a l'èxit educatiu de l'alumnat.

- Fruit de la reflexió pedagògica de l'equip docent.
- Formarà part de la documentació de centre.
- Serà un instrument flexible, obert, en construcció, revisió i millora constants.
- Inclourà els elements del currículum: competències específiques i transversals, criteris d'avaluació, sabers i situacions d'aprenentatge (escenaris per a afavorir aprenentatges amb sentit).
- La coordinació entre els i les docents.
- Tindrà en compte les diferents maneres d'aprendre l'alumnat DUA
- Inclourà les mesures organitzatives, metodològiques i curriculars.



100 %



100 %



100 %

ELS OBJECTIUS QUE ENS PLANTEGEM EN AQUEST PdD 2023/2027

Tenen com a punt de referència els objectius del sistema educatiu: La millora de l'èxit educatiu i millorar la cohesió social entesa com la inclusió escolar de tot l'alumnat atenent la seva diversitat en un context d'equitat.

Totes les mesures exposades busquen l'excel·lència dels resultats acadèmics de l'alumnat.

Les mesures a adoptar no només estan encaminades en l'àmbit pedagògic sino que també estan encaminades en l'àmbit de les relacions humanes.

Hem partit de la reflexió de quins han de ser els canvis necessaris de les maneres d'aprendre, ensenyar i avaluar.

En general, estructurar les relacions educatives per formar les persones que han de viure i treballar en una societat complexa, diversa i globalitzada.

Les propostes pedagògiques que dissenyarem hauran d'estar impregnades d'unes expectatives altes respecte a l'aprenentatge i a les possibilitats d'avenç de l'alumnat.

Serà un procés que cal aconseguir amb el diàleg, la complicitat i la implicació de tots els col·lectius que tenen a les seves mans la possibilitat de millorar la qualitat de l'educació.

VIISIÓ ESTRATÈGICA, APLICANT UNA METODOLOGIA EN LA QUE...



RELACIONEM CADA OBJECTIU

Amb les seves línies estratègiques i que posteriorment quedaran desplegadas en unes situacions concretes.



A CADA ÀMBIT D'INTERVENCIÓ

Organitzem les línies d'actuació amb que es pretenen assolir els objectius, així com els indicadors que han de permetre avaluar-los i indiquem els responsables, els recursos específics, instruments, el punt de partida i el grau d'assoliment i la temporització prevista per a l'execució



dels objectius proposats.

Un cop exposats els objectius que ens hem marcat per aquest PdD 2023-2027...

INDICADORS PER A L'AVALUACIÓ DE L'EXERCICI DE LA DIRECCIÓ

"El que no es mesura no es pot millorar" William Thomson Kelvin

Segons l'article 144.3 de la LEC, el PdD ha d'incloure els indicadors per a l'avaluació de l'exercici de la funció directiva

L'avaluació del PdD es farà mitjançant un sistema d'indicadors, de cada indicador farem la comparació del resultat obtingut amb la previsió feta en el període corresponent que ens donarà el grau d'assoliment.

Aquest informe serà presentat a finals de curs al Consell Escolar.

En finalitzar el mandat, el curs 26/27 es realitzarà una avaluació global d'aquest període per part de la Inspecció Educativa.

L'equip directiu farà una actualització del PdD que presentarà a tot el claustre i al Consell Escolar del centre.

**L'aplicació dels indicadors de centre té 2 finalitats:
Millorar el servei de l'educació.
Facilitar l'informació al Departament d'Educació, que ajudi a aplicar polítiques educatives més eficients.**

MECANISME DE RETIMENT DE COMPTES ALS ÒRGANS DE GOVERN I PARTICIPACIÓ

MARC

VALORS

FONAMENTS

QUAN

ÒRGANS DE CONTROL

EVIDÈNCIES

RESPONSABLES DE
L'AVAUACIÓ

RESPONSABLE

CONCLUSIÓ



Aquest document parteix de la realitat del centre, de la coneixença que en tinc i de les aportacions i moments de reflexió i suport dels companys/es de l'escola, tant a nivell personal com pedagògic.



El projecte queda fonamentat amb la il.lusió de poder continuar construint una escola de qualitat, on l'alumnat, famílies i municipi se'n sentin part integrant.



Som conscients que estem vivint moments de renovació pedagògica i que hem de mirar cap al futur, sense deixar de mirar enrere, consensuant canvis que ens permetin cada cop fer-ho millor.



Provocar que el nostre alumnat es sentin feliços a l'escola i que les seves famílies hi confien plenament.



Creiem que les escoles han d'estar liderades per persones formades i en contínua formació, capaces d'impulsar i acompanyar a tot l'equip docent amb aquests nous reptes que ens planteja la societat actual.



Si tenim l'oportunitat i la responsabilitat de liderar, fem del nostre lideratge el camí a un món millor.

Th**a**n**k**
Yo**u**!



A l'equip de companys/es del claustre per les seves aportacions, moments de reflexió i suport, tant a nivell personal com professional.

A l'actual equip directiu per la seva implicació i facilitació de tot tipus de documentació necessària.

Als formadors de l'exercici de la Funció Directiva, Carlos Blanch i Dolors Queral, per iniciar-nos en aquest camí del lideratge, fent-ho sempre des de l'afecte i la professionalitat que els caracteritza.

A l'inspector Sr Jordi Cervera per aconsellar, escoltar i estar sempre disposat a ajudar.

A totes les persones que m'han acompanyat, ajudat, aconsellat i impulsat al llarg d'elaboració d'aquest PdD, us agraeixo el vostre temps i la vostra sinceritat.

M'heu fet créixer i m'heu empoderat per a liderar aquest PdD, guanyant confiança amb mi mateixa i posant-hi tota la il.lusió i respecte que es mereix.



**MOLTES
GRÀCIES**

