



# **PROJECTE EDUCATIU DE CENTRE**

**SANT HIPÒLIT DE VOLTREGÀ (Aprovat el XX/XX/20XX)**

# ÍNDEX

<b>1. INTRODUCCIÓ</b>	<b>04</b>
<b>2. EL CENTRE</b>	<b>04</b>
2.1 TIPOLOGIA DE CENTRE	04
2.2 HISTÒRIA DEL CENTRE	05
2.3 L'ENTORN	05
2.4 L'EDIFICI	06
2.5 ELS RECURSOS	06
<b>3. TRES D'IDENTITAT I CARÀCTER PROPI</b>	<b>06</b>
3.1 MISSIÓ, VISIÓ I VALORS	06
3.2 PROJECTES QUE ENS IDENTIFIQUEN	08
Treball per projectes	08
Science	08
Coordinació primària-secundària	09
Ambients de biblioteca	09
3.3 ESTRATÈGIES ORGANITZATIVES DE L'ALUMNAT	10
3.4 DESPLEGAMENT CURRICULAR I COMPETÈNCIES BÀSIQUES	11
Marc Normatiu	11
L'aprenentatge competencial	12
Les llengües	13
El coneixement científic i matemàtic	14
Psicomotricitat i educació física	15
Les TAC	16
Educació artística	16
3.5 ACTIVITATS COMPLEMENTÀRIES	17
Sortides	17

Colònies	17
Celebracions	17
3.6 EDUCACIÓ EN VALORS	18
3.7 L'AVALUACIÓ	18
3.8 ESCOLA INCLUSIVA / ATENCIÓ A LA DIVERSITAT	19
El Pla individualitzat	20
Comissió d'atenció a la diversitat	20
Comissió social	21
SEP	21
Atenció als alumnes amb NEE	21
Atenció a l'alumnat nouvingut	21
3.9 COORDINACIÓ AMB ELS SERVEIS EXTERNS	22
<b>4. ORGANITZACIÓ I FUNCIONAMENT DEL CENTRE</b>	<b>22</b>
4.1 ESTRUCTURA ORGANITZATIVA	22
Organigrama	23
Consell escolar	23
Equip directiu	24
Coordinadors/es de cicle	24
Altres coordinadors	25
Claustre	25
Tutors/es	25
Mestres especialistes	26
PAS	26
TEEI	26
Vetllador/a	26
4.2 PERFILS PROFESSIONALS DOCENTS	27

---

4.3 CENTRE FORMADOR D'ESTUDIANTS EN PRÀCTQUES	27
4.4 LIDERATGE DE CENTRE	27
4.5 SERVEIS DEL CENTRE	28
4.6 AFA	29
<b>5. COMUNITAT EDUCATIVA</b>	<b>29</b>
5.1 RELACIÓ AMB LES FAMÍLIES	29
5.2 RELACIÓ AMB LA COMUNITAT (ENTORN)	31
5.3 RELACIÓ AMB L'AJUNTAMENT	32
5.4 RELACIÓ AMB ALTRES CENTRES EDUCATIUS	32
5.5 RELACIÓ AMB ENTITATS EDUCATIVES	34
5.6 PROJECCIÓ EXTERNA	35
<b>6. AVALUACIÓ</b>	<b>35</b>
6.1 AVALUACIÓ DEL CENTRE	35
6.2 AVALUACIÓ DELS RESULTATS	36
Avaluació externa	36
Avaluació interna dels/les alumnes	36
<b>7. INDICADORS DE PROCÉS</b>	<b>37</b>
<b>8. DESENVOLUPAMENT DEL PEC EN ALTRES PLANS I PROGRAMES DEL CENTRE</b>	<b>38</b>

# 1. INTRODUCCIÓ

La llei 12/2009, del 10 de juliol, d'educació (article 91) estableix que tots els centres vinculats al Servei d'Educació de Catalunya han de disposar de projecte educatiu.

El projecte educatiu de centre és el document estratègic marc de la institució escolar que en defineix el funcionament en l'àmbit curricular, l'organitzatiu, de gestió econòmica i de gestió de personal, adaptat a la realitat dels alumnes i de l'entorn.

És un document obert a futures modificacions i a noves aportacions adaptant-se a les necessitats del centre i la seva comunitat educativa al llarg del temps.

Aquest projecte educatiu està a disposició de tots els membres de la comunitat educativa i es pot consultar públicament a la pàgina web del centre: [www.escolavoltrega.cat](http://www.escolavoltrega.cat)

## 2. EL CENTRE

### 2.1 TIPOLOGIA DE CENTRE

L'escola Voltregà és un centre públic d'educació infantil (de 3 a 6 anys) i primària (de 6 a 12 anys) de doble línia. Actualment compta amb 17 grups d'escolarització, de P3 a 6è, i una mitjana de 20 alumnes per aula. La ràtio d'alumnes reconeguda pel departament d'educació al nostre centre, a dia d'avui, és de 25 alumnes per grup.

El nostre alumnat prové principalment dels municipis que formen part de la zona d'escolarització del Voltreganès (Sant Hipòlit de Voltregà, Les Masies de Voltregà i Santa Cecília de Voltregà) tot i que també comptem amb alguns alumnes provinents de municipis propers que no pertanyen a la zona com: Manlleu, Torelló, etc...

El nivell socioeconòmic de les famílies és variat però majoritàriament podríem parlar d'un nivell mitjà. Els casos que presenten necessitats en aquest sentit, estan en seguiment dels serveis socials de l'ajuntament.

## 2.2 HISTÒRIA DEL CENTRE

Aquesta escola neix el curs 20/21 fruit de la fusió dels centres Abat Oliba de St. Hipòlit de Voltregà i El Despujol de Les Masies de Voltregà. Per tant, és un centre de nova creació i actualment comptem amb 334 alumnes.

## 2.3 L'ENTORN

L'Escola Voltregà està situada al municipi de Sant Hipòlit de Voltregà (Osona). Juntament amb Les Masies de Voltregà, formen una zona d'escolarització única. Per tant, parlarem d'una àrea formada per dos municipis. Això es deu a que un dels municipis (St. Hipòlit de Voltregà) es troba situat dins l'altre (Les Masies de Voltregà) i els seus límits sobre el terreny són difosos ja que estan completament enganxats. Cada un dels dos municipis compta amb 3000 habitants aproximadament.

El fet de ser zona d'escolarització única significa que el centre compta amb alumnes dels dos municipis, així com amb alumnes de Sta. Cecília de Voltregà, que forma part del Voltreganès, i que no té escola pròpia al poble.

## 2.4 L'EDIFICI

L'edifici on està ubicat el centre és propietat de l'ajuntament de Sant Hipòlit de Voltregà.

L'escola està distribuïda en dues parts: l'edifici principal i l'edifici d'infantil.

L'edifici principal consta de dos pisos. A la planta baixa s'hi ubiquen 2 aules d'educació infantil, una tutoria, una aula de psicomotricitat, aula de música, biblioteca, lavabos, el menjador, un petit magatzem de neteja, la zona d'administració i la sala de mestres. Al primer pis hi ha 11 aules d'educació primària, una aula d'educació especial, una tutoria, l'aula d'informàtica, una aula de desdoblament i uns lavabos.

L'edifici d'infantil consta de dos pisos. A la planta baixa s'hi ubiquen dues aules d'infantil i uns lavabos. Al primer pis s'hi ubiquen dues aules d'infantil, uns lavabos i un quartet de material.

El pati consta de dues zones diferenciades: la part d'infantil amb una zona pavimentada i un espai amb jocs pintats al terra, i l'altra zona, de sorra, on hi ha una estructura amb tobogan i una sorrera. La part de primària compta amb una pista, un espai per a futbol amb porteries i la resta és un espai ampli amb grava.

El manteniment de l'edifici va a càrrec de l'ajuntament a través de la brigada municipal o quan hi ha conserge, del conserge.

## **ELS RECURSOS**

### **HUMANS**

La dotació de mestres del centre va a càrrec del departament d'educació i varia depenent del nombre d'alumnes. Cada any es publica una resolució en la que es fixen els criteris generals i el procediment per a la confecció de plantilles de mestres.

La dotació d'auxiliar administrativa, la de tècnic/a especialista d'educació infantil (TEEI) i la de vetlladors s'adjudica des del departament d'educació segons la tipologia i característiques del centre.

La dotació de conserge/bidell va a càrrec de l'ajuntament de Sant Hipòlit de Voltregà.

### **MATERIALS**

L'escola disposa de diversitat de recursos materials per promoure l'aprenentatge, ja sigui material fungible, com tecnològic, didàctic, etc... Tots els recursos són compartits. Aquests recursos els podem obtenir gràcies a les aportacions del departament d'educació, de l'AFA i de les aportacions de les famílies del centre en concepte de material escolar. Ocasionalment podem obtenir recursos de concursos en els que podem participar i obtenir algun premi.

## **3. TRET D'IDENTITAT I CARÀCTER PROPI**

### **3.1 MISSIÓ, VISIÓ I VALORS**

#### MISSIÓ

Som una escola pública, catalana i laica. Vinculada a l'entorn social, natural, cultural i oberta a la comunitat educativa. Volem donar una educació de qualitat per formar alumnes competents que esdevinguin ciutadans responsables, compromesos, crítics i actius en la societat actual. Donem l'oportunitat als nens i nenes d'educar-se en igualtat de condicions i treballem per aconseguir un alt grau de cohesió social. Respectem les individualitats així com els diferents ritmes d'aprenentatge. Creiem que l'educació és cosa de tots i per tant potenciem la implicació de tota la comunitat educativa i l'entorn.

## VISIÓ

A l'escola volem:

- Ser un centre on els alumnes **es formin de manera eficient**, tant pel que fa a coneixements com a habilitats, d'acord amb els seus interessos i d'acord amb les necessitats/requeriments socials: l'ús habitual de les noves tecnologies, l'impuls de la llengua anglesa i la promoció de les habilitats socials i el treball cooperatiu. Per aconseguir-ho, continuarem utilitzant metodologies vivencials, experimentals i significatives on la recerca hi té un paper important. D'aquesta manera, els alumnes esdevenen protagonistes dels seus aprenentatges.
- Mantenir un **clima acollidor** afavorint la participació de tots els membres de la comunitat educativa i la cohesió social.
- **Atendre la diversitat** respectant les diferents identitats, capacitats i ritmes de l'alumnat. Entendre la diversitat com a font d'enriquiment personal i col·lectiu.

## VALORS

- **Igualtat d'oportunitats**: una educació accessible a tothom.
- **Respecte, tolerància i valoració dels altres**: tracte correcte i just a tots els membres de la comunitat educativa.
- **Cooperació i treball en equip**: implicació de les persones en els objectius comuns i en les millores.
- **Participació**: implicació activa de tota la comunitat en la presa de decisions i en les activitats que es duen a terme.
- **Responsabilitat i professionalitat**: compliment de les tasques assignades desenvolupant al màxim les capacitats professionals.



- **Innovació i transformació:** escola activa oberta als canvis socials.
- **Millora contínua:** esforç per millorar en els diferents àmbits educatius.

## 3.2 ELS PROJECTES QUE ENS IDENTIFIQUEN

Un dels aspectes més característics del nostre centre és la nostra metodologia de treball.

### TREBALL PER PROJECTES

L'escola treballa sense llibres de text i ha basat la seva metodologia de treball en el treball per projectes de P3 fins a 6è de Primària. El treball per projectes s'entén com un procés dinàmic i interactiu on els alumnes són **el centre del procés d'ensenyament-aprenentatge**. Està centrat en les **motivacions dels alumnes** que són qui es qüestionen un tema d'estudi, fan la cerca de la informació i el tractament d'aquesta. Així aprenen a buscar, analitzar i utilitzar la informació per tal de donar resposta als interrogants que es plantegen sobre un tema triat a partir dels propis interessos. Per tant, **els aprenentatges seran significatius, funcionals i tindran sentit** pels propis alumnes. El rol del mestre és guiar i orientar el procés donant les eines necessàries perquè els alumnes vagin construint els seus aprenentatges.

Aquest treball es desenvolupa seguint quatre fases: elecció del tema, planificació, desenvolupament i avaluació. Partim sempre des d'un punt de vista globalitzat, és a dir, projectes **interdisciplinari** en el que els nens/es desenvolupen les diferents capacitats o competències, habilitats i destreses.

### SCIENCE

**Es basa en la metodologia AICLE (aprenentatge integrat de continguts i llengües estrangeres)** en la que s'utilitza una llengua estrangera, en el nostre cas l'anglès, per a l'ensenyament aprenentatge d'altres matèries, en el nostre cas el medi natural i social.

Als contextos escolars existeix un major èxit en l'aprenentatge de les llengües estrangeres quan es fan servir aquestes llengües per ensenyar matèries comunes. **És una manera funcional de treballar la llengua anglesa i donar-li sentit. S'incrementa l'oportunitat d'aprendre la llengua i practicar-la sense augmentar hores del currículum.**

L'AICLE contribueix a incrementar la competència lingüística de l'aprenent a través de reptes cognitius i d'activitats de resolució de problemes, promou i encoratja l'autonomia de l'aprenent i l'ajuda a desenvolupar competències del pensament (*thinking skills*). Les classes AICLE es caracteritzen per l'ús que es fa de la llengua amb un propòsit real, és a dir, el seu ús és autèntic i, per tant, molt més significatiu per als alumnes.

Science es realitza a partir de 2n de primària amb una codocència a l'aula, per una banda l'especialista de llengua anglesa i per l'altre el tutor/a del grup qui fa de suport als aprenentatges per assegurar-se que tots els alumnes tenen accés al currículum sense que la nova llengua impedeixi assolir els continguts de l'àrea.

### COORDINACIÓ PRIMÀRIA-SECUNDÀRIA

La transició entre les etapes educatives de primària a secundària és un moment clau en la trajectòria educativa dels alumnes. La coordinació entre els equips docents dels centres és fonamental per assegurar una continuïtat i coherència en el procés educatiu. Des de l'escola, intentem facilitar al màxim la transició entre les dues etapes perquè esdevingui un èxit tant a nivell pedagògic com a nivell emocional i social.

Durant el curs, es planifiquen diverses sessions de treball "escola/ institut". Totes aquestes actuacions responen als **objectius** següents:

- Conèixer els respectius PEC.
- Conèixer l'organització i funcionament dels centres.
- Establir criteris de coordinació curricular i tutorial.
- Establir i promoure activitats conjuntes entre alumnes dels dos centres.
- Fer el seguiment del procés d'adaptació dels alumnes que han canviat d'etapa.
- Facilitar informació sobre l'alumnat.
- Garantir la continuïtat de l'atenció dels alumnes amb necessitats educatives especials.

### AMBIENTS DE BIBLIOTECA

La Mar Esteve en el seu llibre "Aventures d'aprenentatge" diu: "*No hi ha cap competència digital més important que la lectura i la comprensió oral. Escoltar, parlar, llegir i escriure continuen essent aprenentatges fonamentals*".

Els nostres Ambients de biblioteca neixen per donar resposta a la necessitat de **transformar la biblioteca en un agent més actiu** de recerca en els projectes i en la difusió de la nostra cultura, incentivant el gust per llegir. Els trets que els identifiquen els converteixen en una eina d'aprenentatge molt potent. Els ambients...

- Utilitzen l'art per despertar la curiositat
- Inclouen diferents àmbits d'aprenentatge
- Contenen una bona selecció de llibres
- Un o dos llibres són l'element motivador
- Ofereixen diversitat de materials
- Presenten propostes lúdiques i multinivell
- Potencien l'autonomia
- Són oberts a la pròpia iniciativa
- Donen la possibilitat de treballar en equip
- Creen situacions comunicatives d'intercanvi
- Construeixen coneixement

Els ambients han de ser atractius i parlar per ells mateixos. La tria dels llibres que els acompanyen dona resposta als projectes i contempla diversitat de gèneres, formats, autors/es i il·lustradors/es; la tradició oral també hi té un paper important com a element viu i lúdic de la llengua. En definitiva, la idea no és una altra que oferir petits reptes que obliguin a descobrir un ampli ventall de literatura. Tot això comporta observar les imatges, llegir, discutir, argumentar, decidir, crear, compartir.

### **3.3 ESTRATÈGIES ORGANITZATIVES DE L'ALUMNAT**

Actualment, els alumnes s'agrupen habitualment per nivells. Hi ha 3 nivells d'educació infantil (de P3 a P5) 6 nivells d'educació primària (de 1r a 6è) . Excepte 2n tots els grups estan desdoblats en A i B.

Treballem molt per cicles, i els establim d'una manera diferent de l'oficial (infantil, inicial, mitjà i superior) . En comptes de 4 cicles en tenim 3 i els organitzem de la següent manera

- Petits: educació infantil P3, P4 i P5
- Mitjans: educació primària 1r, 2n i 3r
- Grans: educació primària 4t, 5è i 6è

Apliquem diverses estratègies organitzatives, ja que les entenem com a un element clau per a l'atenció a la diversitat i per a l'enriquiment dels aprenentatges. Aquestes estratègies es revisen cada curs i canvien segons les necessitats dels/les alumnes.

Dins l'horari de tots els grups es contempen **reforços** dins l'aula comptant amb la presència de dos adults i també de **desdoblaments** en els que es treballa amb un/a mestre/a però amb la meitat dels alumnes.

Intentem potenciar al màxim el **treball cooperatiu**, en el que els alumnes treballen en petits grups coordinadament per arribar a un objectiu comú. No és un simple treball en grup sinó que com diuen David i Roger Jonhson *"els objectius dels participants estan estretament vinculats, de tal manera que cadascun d'ells només pot assolir els seus objectius si i només si els demés aconsegueixen assolir els seus"*. Per tant, és clau la implicació de tot el grup i es parteix de la base que les diferències entre els alumnes són una font de riquesa i no un entrebanc. Els beneficis individuals van més enllà dels aprenentatges: afavoreix les relacions interpersonals, l'acceptació de les diferències i l'augment de l'autoestima.

També hem d'esmentar la importància que tenen en el nostre centre les **activitats internivells** , és a dir, barrejant alumnes de diferents edats perquè potencien l'autonomia, la responsabilitat, la capacitat de decisió i la de planificació.

Malauradament aquest primer primer any de funcionament ha coincidit amb la situació excepcional de pandèmia de COVID, això ha fet que aquest aspecte no l'hàgim pogut desenvolupar degut a les restriccions de contactes que hi ha hagut però sí que ho volem destacar com un aspecte important per l'escola i que en el moment que la situació es normalitzi es buscaran aquests espais compartits.

### **3.4 DESPLEGAMENT CURRICULAR I COMPETÈNCIES BÀSIQUES**

## MARC NORMATIU

L'educació infantil i primària es regeix per la Llei 12/2009, del 10 de juliol, d'educació (LEC), desenvolupa l'organització de l'ensenyament i el desplegament curricular en totes les etapes i modalitats educatives, i també inclou la de l'educació infantil.

El document de referència del centre pel que fa al segon cicle (3-6 anys) d'educació infantil és el Decret 181/2008, de 9 de setembre.

El document de referència del centre pel que fa a l'àmbit curricular d'educació primària és el Decret 119/2015, de 23 de juny, d'ordenació dels ensenyaments de l'educació primària i de l'Ordre ENS/164/2016, de 14 de juny, per la qual es determinen el procediment i els documents i requisits formals del procés d'avaluació en l'educació primària.

## L'APRENTATGE COMPETENCIAL

A l'escola fem un tractament interdisciplinari del currículum treballant-lo de manera globalitzada a través del treball per projectes, sense llibres de text i apostem per una **desenvolupament competencial** dels nostres alumnes:

*El desenvolupament competencial implica la capacitat d'utilitzar els coneixements i habilitats, de manera transversal i interactiva, en contextos i situacions que requereixen la intervenció de coneixements vinculats a diferents sabers, cosa que implica la comprensió, la reflexió i el discerniment tenint en compte la dimensió social de cada situació.*

*Currículum d'educació primària, juny 2009*

Aquests aprenentatges competencials, es caracteritzen per ser:

- Transferibles a altres contextos.
- Significatius i permanents perquè perduren i no s'obliden.
- Productius, és a dir que no es tracta només de repetir/reproduir, sinó de crear.
- Funcionals perquè permeten resoldre problemes de la vida quotidiana.

Donem molta importància a que l'alumne gaudeixi aprenent ja que entenem que la **motivació** és el motor dels aprenentatges i s'ha de viure com una experiència plaent. Per aquest motiu

destinem recursos i estratègies per tal que els/les nostres alumnes despertin el seu desig d'aprendre.

La nostra pràctica educativa es regeix també per entendre a **l'alumne/a com a protagonista actiu/va de l'aprenentatge**, fomentant l'autonomia per poder escollir, proposar, actuar i reflexionar sobre el que aprèn i com ho aprèn. Un **aprenentatge autèntic** i funcional que li permeti aplicar-lo a les diferents situacions de la vida real.

*“No només aprenem fent, sinó que aprenem pensant sobre el que hem fet.”*

*Seymour Papert*

## LES LLENGÜES

L'ús de la llengua ha de ser funcional i per això veiem la importància de tenir-la molt en compte en el treball de tots els àmbits.

El català s'usa com a llengua vehicular i d'aprenentatge respectant, en tot moment, els drets lingüístics de totes les persones relacionades directa o indirectament amb el centre, d'acord amb la legislació vigent. La introducció de la llengua castellana com a àmbit curricular es fa el primer curs de Cicle Inicial. L'anglès ja s'introdueix a E. Infantil, però a partir de 1r se'n fa un treball més sistemàtic. Totes les llengües es treballen amb activitats significatives i properes a l'alumnat. Algunes sessions d'altres àmbits es fan en llengua anglesa per millorar la fluïdesa verbal o bé la comprensió lectora.

Treballem l'ús de la llengua en les seves vessants de comprensió i expressió oral i escrita. Els continguts i estructures lingüístiques comunes es concreten a través de la llengua vehicular i són punt de referència per a les altres llengües.

El desenvolupament de la llengua oral és fonamental. Cal aprendre a parlar, escoltar, exposar i dialogar per aprendre. En tots els projectes es fan exposicions orals al grup classe i als altres grups de l'escola. Les tertúlies literàries dialògiques ens donen l'oportunitat de treballar l'argumentació i el respecte a les opinions dels altres.

L'aprenentatge de la lectura i l'escriptura es fa en llengua catalana, atès que és la llengua vehicular i d'aprenentatge. Respectant els ritmes individuals de maduració i de procés de l'alumnat, s'inicia de manera sistemàtica i amb caràcter general a l'Educació Infantil, i es consolida a Cicle Inicial. A Primària es contemplen sessions diàries de lectura.

Volem que els infants vegin la lectoescriptura com a quelcom funcional i significatiu, per tal que la seva utilització en el futur sigui un instrument de comunicació i de coneixement personal i del món.

Donem importància a l'apropament a diferents gèneres literaris (poemes, contes, dites, endevinalles,...) per tal d'estimular la imaginació, així com el coneixement de diferents tipologies textuais (descripció, narració, instruccions,...). D'aquesta manera augmenta la riquesa de vocabulari i s'adquireixen models d'estructura i ordre en el discurs. Mitjançant els ambients de biblioteca i les tertúlies, posem a l'abast dels infants bona literatura per gaudir del plaer de llegir i per acompanyar el seu procés de recerca, que els permetrà adquirir coneixements i habilitats, fent-los alumnes capaços o competents.

En aquest sentit entenem la biblioteca, no com un espai, sinó com un agent educatiu i dinàmic que pot transformar l'escola. És un element clau per a l'assoliment de la competència informacional, el foment i el gust per la lectura, i l'adquisició d'aprenentatges autònoms. Hi ha una comissió al centre que treballa per potenciar-la, dotar-la de material i fomentar la col·laboració biblioteca escolar – biblioteca pública.

## **EL CONEIXEMENT CIENTÍFIC I MATEMÀTIC**

Com diu el currículum d'Educació Primària, *“les matemàtiques són un instrument de coneixement i anàlisi de la realitat i al mateix temps constitueixen un conjunt de sabers d'un gran valor cultural, el coneixement dels quals ha d'ajudar a totes les persones a raonar, de manera crítica, sobre les diferents realitats i problemàtiques del món actual. Per això l'educació matemàtica en les etapes obligatòries ha de contribuir a formar ciutadans i ciutadanes que coneguin el món en el que viuen i que siguin capaços de fonamentar els seus criteris i les seves decisions, així com adaptar-se als canvis, en els diferents àmbits de la seva vida”*.

Per això a l'escola ens plantegem les matemàtiques com a un aprenentatge per a la vida diària. Ens han d'ajudar a interpretar el món que ens envolta mitjançant processos de classificació, mesura, organització en l'espai i el temps, descoberta de semblances i diferències, resolució de problemes de la vida real i fonamentació de criteris i presa de decisions. És evident doncs, que el material manipulatiu hi juga un paper clau.

La **competència matemàtica** és una competència transversal perquè moltes de les situacions quotidianes necessiten d'ella per analitzar-les, interpretar-les i valorar-les. La competència matemàtica s'ha d'adquirir a partir de contextos que tinguin sentit tant per a l'alumnat com per al coneixement matemàtic que és pretén desenvolupar. Aprendre amb comprensió és fonamental per capacitar l'alumnat en l'ús de tot el que aprèn i per capacitar-lo a continuar aprenent, de forma autònoma, al llarg de tota la vida. La resolució de problemes, entesa en un sentit ampli, ha d'esdevenir el nucli de l'ensenyament. En aquest sentit, el treball per projectes ens ho posa fàcil perquè té com a finalitat la resolució d'un repte al qual cal donar una resposta argumentada.

Treballem amb el material d'Innovamat (<https://innovamat.com/ca/>) . Innovamat és una proposta curricular de **matemàtiques** flexible amb aprenentatges significatius en aquesta matèria mitjançant la manipulació de materials, la descoberta, la conversa i l'intercanvi d'estratègies. I compten amb una plataforma digital: bmath, que aglutina centenars d'activitats diferents pensades i dissenyades per atendre les necessitats d'aprenentatge de cada infant.

Pel que fa al **coneixement científic**, forma part de tot el nostre procés de recerca. Sempre comencem a investigar a partir d'una bona pregunta que en genera de noves. Les hipòtesis marquen el punt de partida i la recerca de respostes configura la metodologia de treball i el procés d'avaluació. Cal saber on buscar la informació, contrastar-la, compartir-la, saber transmetre-la... i durant aquest procés és imprescindible aturar-nos per reflexionar sobre què aprenem i com ho aprenem, per descobrir les nostres habilitats i les nostres mancances, per entendre els errors com oportunitats d'avenç i per generar propostes de millora. Les respostes han d'incloure evidències d'allò que argumentem. En la difusió del que hem après, els coneixements van lligats sempre a com ho hem après i per tant l'adquisició d'habilitats i estratègies es vincula directament a l'adquisició de capacitats i competències.



## PSICOMOTRICITAT I EDUCACIÓ FÍSICA

Es fomenta l'adquisició dels coneixements, habilitats, valors i competències relacionades amb el cos i la seva activitat motriu que contribueixen al desenvolupament integral de la persona i a la millora de la qualitat de la vida. És un element clau per promoure la salut i la socialització dels nens/es.

## LES TAC

Entenem que vivim a l'era digital i per aquest motiu l'escola ha de donar resposta a les necessitats de nostra societat i ajudar a que els/les nostres alumnes siguin competents digitalment.

La capacitat d'utilitzar els diversos dispositius digitals i les seves aplicacions, de manera eficient i eficaç, per tractar dades (textuals, numèriques i audiovisuals) i produir documents de text i multimèdia, imatges, dibuixos, gràfics, sons i vídeos.

La competència digital comporta l'ús responsable, segur i crític de les tecnologies de la societat de la informació i d'Internet per tal d'obtenir, avaluar, emmagatzemar, produir, presentar i intercanviar informació així com comunicar-se i participar en xarxes col·laboratives així com l'ús adequat de cada dispositiu i les seves aplicacions i programari.

*Es tracta d'un conjunt d'habilitats, coneixements i també d'actituds que els alumnes han d'anar assolint durant la seva estada a l'educació bàsica. Les competències digitals són d'àmbit transversal. Poden ser utilitzades per tractar problemes i situacions que afecten a qualsevol de les àrees curriculars i són susceptibles d'evolució constant pels canvis de què són objecte els dispositius i les aplicacions en les quals se sustenten. Es tracta de competències metodològiques que fan referència a desenvolupar mètodes de treball eficaços i adequats en l'ús de les tecnologies de la informació i la comunicació per a la resolució de problemes que es plantegin en situacions i entorns diferents*

*Currículum d'educació primària*

El document de referència de l'organització i usos de les TAC al centre és el Pla TAC que s'ha d'elaborar i formarà part d'aquest mateix projecte educatiu.

## **EDUCACIÓ ARTÍSTICA**

L'escola aposta per una educació integral dels/les alumnes i per tant, l'educació artística també ocupa un lloc important en el centre ja que potencia el seu desenvolupament intel·lectual, social i emocional. Estimulem la seva creativitat, imaginació, sensibilitat i autonomia a través de la música i la plàstica que també es treballen de manera transversal en el treball per projectes.

## **3.5 ACTIVITATS COMPLEMENTÀRIES**

### **SORTIDES**

Les sortides escolars són de gran importància i molt enriquidores, ja que a partir d'activitats lúdiques i motivadores complementem els aprenentatges i les activitats del centre. S'intenta sempre que sigui un complement al projecte anual que es treballa o bé relacionades amb el currículum corresponent. Per aquest motiu, creiem de gran importància la participació de tot l'alumnat perquè és una activitat d'aprenentatge.

### **COLÒNIES**

Les colònies són una oportunitat per conèixer companys/es i mestres així com de coneixement de l'entorn. Són de gran importància, ja que desenvolupen l'autonomia personal, la maduració i l'autoconeixement. També ajuden a cohesionar les relacions amb els companys i reforcen el treball cooperatiu al mateix temps que promouen el coneixement. En aquest context hi ha un gran treball de valors i és una experiència molt positiva, el record del qual ens acompanyarà sempre. Aporten elements que difícilment es poden treballar a l'aula. A inici de cada curs escolar es demanarà la disponibilitat del claustre ja que és imprescindible perquè es puguin realitzar i es valorarà la situació de pandèmia.

### **CELEBRACIONS**

Preservem les celebracions pròpies de la nostra cultura i tradició catalanes. Durant el curs escolar programem la celebració de la Castanyada, Nadal, Carnestoltes, Pasqua i Sant Jordi. A part de les esmentades anteriorment, cada any es farà la festa de final de curs.

Creiem que les celebracions obertes a la comunitat són molt importants, ja que és un moment de trobada entre membres de la comunitat i ajuda a cohesionar-la. Malauradament amb la situació

de COVID han quedat força restringides però esperem que ben aviat es puguin obrir. També s'organitzen amb col·laboració o conjuntament amb l'AFA perquè l'opinió i la implicació de les famílies és molt important.

### 3.6 EDUCACIÓ EN VALORS

Entenem l'educació en valors, no com a una àrea del currículum, sinó com un aprenentatge transversal. Un treball d'actituds per millorar la convivència que no es limita a un horari concret sinó que és un treball constant de l'escola i de les famílies. Els alumnes han de ser capaços de viure i convidaure d'acord amb els valors propis d'una societat democràtica. Proporcionem models positius que fomenten el respecte, el diàleg, la tolerància, el treball en equip i apostem per una resolució pacífica dels conflictes.

### 3.7 L'AVALUACIÓ

Entenem l'avaluació com a part de la vida a l'aula i amb dues finalitats molt importants:

- Reguladora del aprenentatges: per identificar les dificultats i els errors, entenent les causes i trobar camins per superar-los. Pensem que el clima de l'aula ha de permetre que es puguin manifestar els errors amb normalitat i que puguin expressar-se, opinar i valorar les propostes de tot l'alumnat. Es té en compte que sigui el propi alumne qui s'avaluï també, creiem que cal implicar-los en el seu propi procés d'ensenyament-aprenentatge i per això és important que el mestre comparteixi amb els seus alumnes els objectius.

Per tal d'ajudar a l'alumnat a anticipar i a planificar, fer l'activitat de forma autònoma i autoavaluar-se, utilitzem **bases d'orientació** que inclòs són creades pels mateixos alumnes en les que es seqüència de manera ordenada les accions que han de dur a terme per resoldre un problema. També utilitzem altres recursos com **mapes conceptuals, esquemes, diaris de classe...** amb la mateixa finalitat. Aquests instruments ajuden a identificar els errors i a buscar com superar-los.

- Comprovar el què s'ha après: al final d'un procés d'aprenentatge cal comprovar el nivell de qualitat assolit i tot allò que cal millorar, si s'han assolit els objectiu i si en falten per aprendre.

Apostem per una avaluació competencial, és a dir, que no es limiti a respondre qüestions simples i reproductives. Busquem que els nostres alumnes siguin capaços d'interrelacionar els seus coneixements. Per aquest motiu, utilitzem eines com les **carpetes d'aprenentatge** en les que cada nen/a identifica què ha après i com ho ha après i fa conscient a l'alumne del que sap i de quins són realment els aprenentatges significatius realitzats.

Per avaluar el grau d'assoliment d'una competència utilitzem , a part de proves, instruments com la **rúbrica**. És una taula de doble entrada en la que per una banda trobem els criteris d'avaluació de la tasca i per l'altra els criteris dels resultats normalment separats en 4 nivells: expert, avançat, aprenent i novell. D'aquesta manera l'alumne sap on es troba dins el procés d'aprenentatge i té especificat què ha de fer per millorar-ho. L'alumne també la utilitza per autoavaluar-se.

És a partir de l'avaluació on podem veure la diversitat del nostre alumnat, veure on mostren més facilitat o dificultats i si serà necessari planificar accions que ajudin a superar-les o bé ampliar-les.

Els objectius i criteris de l'avaluació es comparteixen amb els mateixos alumnes per tal que conegui què s'espera d'ell/a, pugui anticipar què aprendrà i pugui regular el seu procés d'aprenentatge.

Els resultats de l'avaluació i els informes es comparteixen amb els mateixos alumnes i amb les seves famílies.

### **3.8 ESCOLA INCLUSIVA/ATENCIÓ A LA DIVERSITAT**

*Una escola inclusiva és aquella en la qual poden aprendre junts alumnes diferents, una escola que no exclou ningú, perquè no hi ha diferents categories d'estudiants, només hi ha una sola categoria d'alumnes, sense cap mena d'adjectius, que —evidentment— són diferents. A l'escola inclusiva només hi ha alumnes, a seques, sense adjectius; no hi ha alumnes corrents i alumnes especials, sinó simplement alumnes, cadascú amb les pròpies característiques i necessitats. La diversitat és un fet natural, és la normalitat: el més normal és que siguem diferents (afortunadament).*

*P. Pujolàs i J. R. Lago (2006)*

**El dret a l'educació és un dels drets humans essencials.**

Som una escola per tothom que contemplem les individualitats de tots/es els/les alumnes. Partim de la idea que tots som diferents i proporcionem mesures i suports de diferent tipologia i intensitat segons les necessitats de cada alumne/a, és a dir, **personalitzem l'aprenentatge**. Oferim igualtat d'oportunitats perquè tots els/les alumnes puguin assolir les seves fites educatives.

## **EL PLA INDIVIDUALITZAT**

El pla individualitzat és una eina per a la planificació de mesures, actuacions i suports per donar resposta a situacions singulars i complexes de determinats alumnes, perquè puguin aprendre i participar en la vida del centre educatiu.

El/La tutor/a de l'alumne és qui elabora i coordina el seu seguiment i la seva aplicació, ja que és qui coneix millor l'alumne/a i hi treballa directament, però també és assessorat pel mestre/a d'educació especial i hi col·laboren l'equip de mestres que intervenen amb l'alumne/a.

Aquest document es fa arribar a la família de l'alumne/a i se li explica en una entrevista amb el tutor/a. També queda una còpia a l'expedient de l'alumne.

## **COMISSIÓ D'ATENCIÓ A LA DIVERSITAT (CAD)**

Aquesta comissió està formada per la directora, caps d'estudis, les mestres d'educació especial i la professional de l'EAP assignada al nostre centre. La comissió es troba setmanalment per planificar les mesures de centre per atendre la diversitat, es fa el seguiment d'aquestes mesures, es revisen i es promouen canvis per millorar els resultats, l'acollida i l'èxit de tot l'alumnat.

## **COMISSIÓ SOCIAL**

Aquesta comissió està formada per la directora, les caps d'estudis, les mestres d'educació especial, la professional de l'EAP destinada al nostre centre, la treballadora social de l'EAP, un/a professional dels serveis socials del municipi i ocasionalment la inspecció educativa. La comissió es troba trimestralment amb l'objectiu de reduir i/o prevenir possibles factors de risc a nivell social

en els alumnes escolaritzats al centre i les seves famílies per garantir que tinguin un bon desenvolupament integral. Es recullen les demandes detectades a l'escola o en altres serveis, sobre problemàtiques socials que s'hi manifesten, i on es fa una anàlisi i reflexió per tal de consensuar el diagnòstic, delimitar la intervenció i establir un procés de seguiment.

### **SUPORT ESCOLAR PERSONALITZAT (SEP)**

El Suport Escolar Personalitzat és un recurs de millora que s'emmarca en el conjunt d'actuacions que el Departament d'Educació impulsa per a l'assoliment de l'èxit escolar de tots els alumnes, amb la finalitat de contribuir a donar resposta a les necessitats individuals d'aprenentatge de cada nen i de cada nena.

És un suport individual/petit grup d'alumnes que necessiten consolidar els aprenentatges bàsics i sempre la porta a terme un mestre/a (es prioritza que sigui el tutor/a). És una mesura temporal, per tant es revisen els grups d'alumnes que són susceptibles de rebre o no aquest reforç periòdicament i durant el curs es fan altes i baixes segons les necessitats.

Els tutors/es són qui fan les propostes d'alumnes i les famílies han de donar el seu consentiment per tal que els seus fills/es puguin gaudir d'aquest reforç. La planificació i organització de l'activitat correspon a l'escola, sempre seguint les indicacions del departament d'educació.

A l'etapa d'infantil s'ofereix dins l'horari lectiu mentre que a primària s'ofereix dins i fora de l'horari lectiu.

### **ATENCIÓ ALS ALUMNES AMB NEE**

Des de l'escola es vetlla perquè els alumnes amb NEE (necessitats educatives especials) rebin els suports necessaris per assolir l'èxit educatiu. A part de recursos materials i mesures organitzatives, els/les mestres d'educació especial en faran un seguiment i oferiran atenció individualitzada en els casos que es cregui convenient. En la mesura que sigui possible, l'atenció es farà dins l'aula ordinària. També treballarà col·laborativament amb els tutors/es i professionals externs per poder assessorar i donar resposta a les necessitats dels/les alumnes.

## **ATENCIÓ A L'ALUMNAT NOUINGUT**

Entenem com a alumne/a nouvingut/da a aquell alumne/a que s'ha incorporat per primera vegada al sistema educatiu, en un moment posterior a l'inici de l'educació primària, en els darrers 24 mesos o, excepcionalment, en els darrers 36 mesos si procedeix d'àmbits lingüístics i culturals molt allunyats del nostre.

Des del centre, es prendran les mesures necessàries per garantir l'acollida i la integració d'aquests alumnes i les seves famílies a l'escola respectant sempre la seva llengua i cultura. L'escola elaborarà un "Pla d'acollida" específic on es detallaran les actuacions i les estratègies a seguir en aquests casos i es vetllarà pel benestar de la família i de l'alumne/a dins la comunitat educativa.

## **3.9 COORDINACIÓ AMB SERVEIS EXTERNS**

A l'escola es dona una gran importància a la coordinació amb els serveis externs que intervenen amb algun alumne/a del centre per tal de fer un seguiment conjunt de les necessitats d'aquests. Amb els serveis educatius del departament d'ensenyament (EAP, CREDA, LIC...) el seguiment és habitual, ja que fan hores al centre i això permet comunicacions/entrevistes de manera freqüent. Comptem amb una professional de l'EAP setmanalment i una professional del CREDA que s'assigna cada curs depenent dels alumnes que hagi d'atendre.

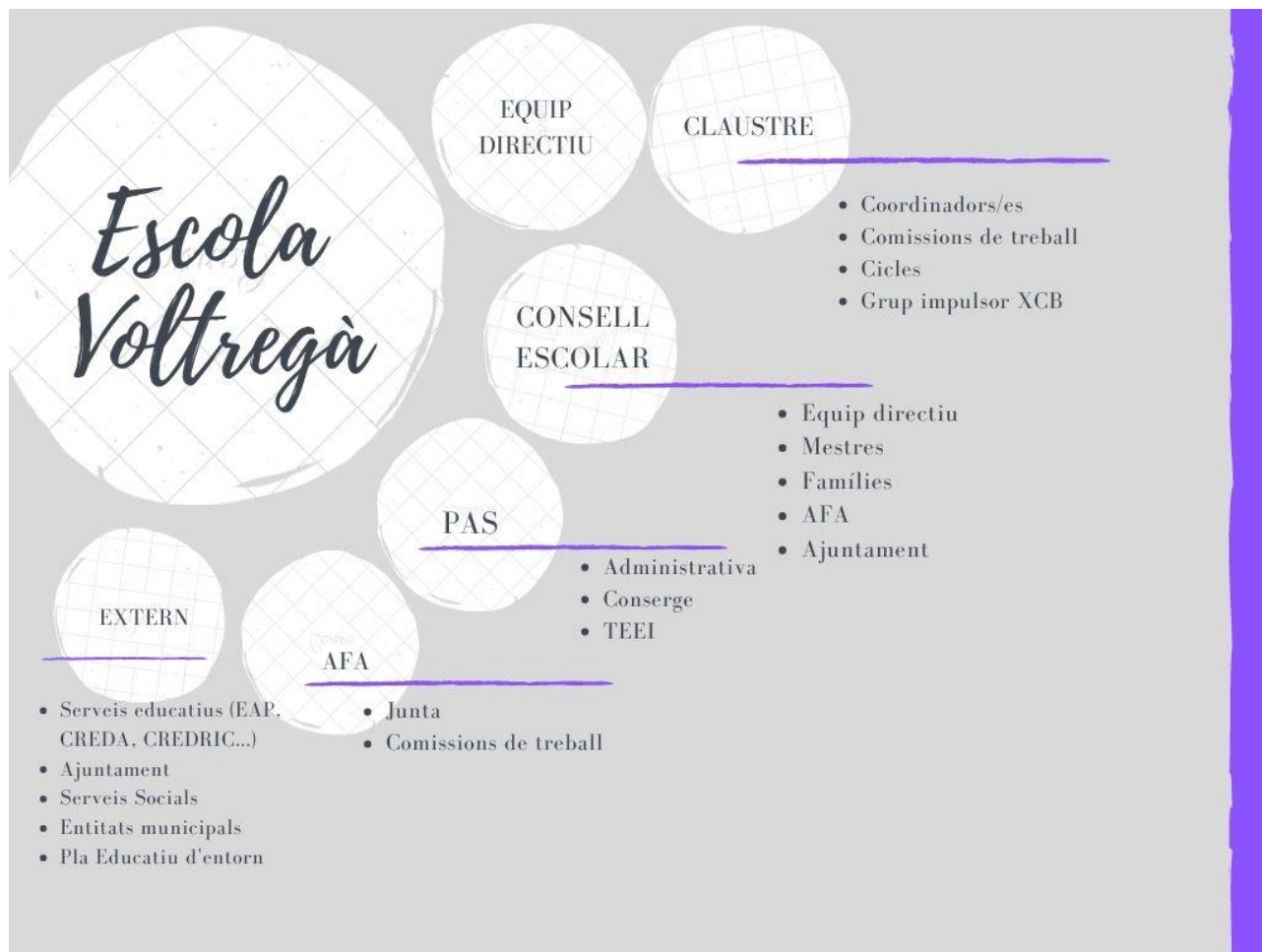
Pel que fa als serveis socials municipals, a banda de la coordinació que es fa trimestralment a les comissions socials, es fa un seguiment exhaustiu dels casos. Hi ha intercanvi d'informació d'una manera habitual ja sigui presencialment o via telefònica.

També es tenen en compte altres serveis de caire privat com logopèdia, psicòlegs, neuròlegs... amb els quals també s'estableixen coordinacions regulars sempre amb el seguiment del/la professional de l'EAP destinat/da al nostre centre i amb el consentiment de la família.

## **4. ORGANITZACIÓ I FUNCIONAMENT DEL CENTRE**

## 4.1 ESTRUCTURA ORGANITZATIVA

### ORGANIGRAMA



### CONSELL ESCOLAR

El consell escolar del centre és l'òrgan col·legiat de participació de la comunitat escolar en el govern del centre. En el consell escolar hi ha representats tots els col·lectius que intervenen en la comunitat educativa: equip directiu, mestres, personal d'administració i serveis, AFA i famílies.

En els centres públics, la funció principal del consell escolar és participar en la presa de decisions en relació amb aquells temes importants per al funcionament i l'organització del centre: el projecte educatiu, la programació general, la gestió econòmica, etc. També se'ls fa arribar qualsevol tipus d'informació important referent al centre i les memòries anuals on hi consten els resultats acadèmics, assoliment dels objectius, valoracions i propostes. Es reuneix a inicis de curs,



al febrer-març i a finals de curs però sempre que sigui necessari es pot convocar sota la demanada de qualsevol de les parts que hi estan representats/des.

Tenint en compte la nostra filosofia de centre, malgrat el consell escolar hagi passat a ser un òrgan consultiu, creiem de gran importància escoltar tots els seus membres i a arribar a acords per consens.

Els membres del consell escolar són elegits per un període de quatre anys i es renoven per meitats cada dos anys. Aquest primer curs no s'han pogut realitzar les eleccions a causa de la COVID i s'ha constituït un consell escolar fusionant els consells escolars de les escoles tancades.

Actualment, el consell escolar està format pels 3 membres de l'equip directiu, 1 representant de l'ajuntament, 5 representants de mestres, 1 representant del PAS i 5 representants de les famílies (un dels quals és d'AFA), un total de 15 persones tal i com estableix la normativa per a escoles d'una línia.

## **EQUIP DIRECTIU**

L'equip directiu està format excepcionalment durant els primers 4 anys per quatre òrgans unipersonals: un director/a, dos/ues caps d'estudis i un/a secretari/a i són qui gestionen l'aplicació del projecte de direcció vigent així com garanteix el desenvolupament d'aquest PEC. Es reuneix setmanalment i decideixen conjuntament amb l'equip de coordinadors de cicle aspectes de gestió i funcionament del centre. Impulsa el treball en equip del claustre així com els projectes pedagògics del centre i vetlla pel seu bon funcionament.

## **COORDINADORS/ES DE CICLE**

L'escola compta amb tres coordinadors/es de cicle. Hi ha un/a coordinador/a pel cicle dels petits (infantil), un/a pels mitjans (1r a 3r) i un/a pels grans (4t a 6è). L'equip de coordinadors/es de cicle es troba setmanalment amb l'equip directiu.

El/la coordinador/a és una figura molt important pel bon funcionament de l'escola, ja que són els canals de comunicació entre els diferents cicles i l'equip directiu facilitant i agilitzant la presa de decisions. Lidera les reunions de cicle i fa un seguiment organitzatiu i pedagògic del seu cicle.

### **ALTRES COORDINADORS/ES**

A part dels coordinadors de cicle, des del departament d'ensenyament es reconeixen tres coordinadors més: TAC, LIC i Riscos Laborals.

### **CLAUSTRE**

És el conjunt de mestres que formen part del centre. Els/Les mestres són responsables de tots els alumnes de l'escola perquè entenem que malgrat els alumnes estiguin assignats a un tutor/a, són responsabilitat de totes les persones del centre. Comptem amb mestres d'educació infantil i primària, així com especialistes de música, anglès, educació especial i educació física.

La dotació de la plantilla correspon a la resolució que publica anualment el Departament d'Ensenyament en la que s'estableixen els criteris generals i el procediment per a la confecció de plantilles i en la que s'adjudica el nombre de docents tenint en compte el nombre de nivells i alumnes del centre en aquell moment.

El claustre s'organitza dins el centre en tres cicles (petits, mitjans i grans). La composició d'aquests varia cada curs depenent les necessitats del centre. Durant el curs tenen lloc diverses sessions de claustre.

A part de la funció pedagògica que evidentment té un mestre, en aquest centre valorem molt la funció d'acompanyament als alumnes i a les seves famílies per tal de garantir el desenvolupament integral de l'alumnat.

Des de l'escola es vetlla molt per l'acollida dels mestres nous i es fa un acompanyament tant per part de l'equip directiu com per la resta de mestres del claustre.

### **TUTORS/ES**

Cada grup classe té un/a tutor/a assignat/da. Aquest tutor/a pot canviar cada curs ja que depèn de la necessitats del centre. Per tant, no hi ha un criteri establert i fixe per establir les tutories sinó que cada curs es valora la millor opció pel centre segons les necessitats dels grups d'alumnes i es té en compte la opinió dels tutors/es.

El tutor/a és el responsable del grup classe i es coordina amb totes les persones que intervenen en el grup, així com és el referent dels alumnes i les seves respectives famílies.

### **MESTRES ESPECIALISTES**

L'equip de mestres especialistes del centre actualment és de 6: 2 d'anglès, 2 d'educació especial, 1 de música i 1 d'educació física. Com la resta de mestres, estan assignats/des a un cicle concret que pot variar depenent de les necessitats del centre i es coordinen amb els diferents tutors/es del centre.

### **PAS**

L'escola compta amb un/a auxiliar administratiu/va a mitja jornada, proveït/da pel Departament d'Educació que desenvolupa tasques de gestió administrativa del centre.

També intervenen en el centre el servei de neteja i la brigada municipal, ambdós contractats i gestionats per l'ajuntament del municipi.

### **TEEI (tècnic especialista en educació infantil)**

Tenim dotació de TEEI a jornada completa. La TEEI col·labora amb els/les mestres-tutors/es de P3 en el procés educatiu de l'alumnat, principalment en el desenvolupament d'hàbits d'autonomia i en l'atenció a les necessitats bàsiques dels infants

### **VETLLADOR/A**

El departament ofereix un servei de monitors per atendre alumnes amb dificultats importants i/o alumnes amb TDAH escolaritzats al centre. El centre fa la demanda segons les necessitats del curs i es rep una dotació que varia en funció dels alumnes que s'han atendre.

## **4.2 PERFILS PROFESSIONALS DOCENTS**

Des del curs 2014-2015 el Departament d'Ensenyament ha preestablert diferents perfils de llocs de treball, d'acord amb les necessitats més habituals dels centres educatius públics i amb l'estratègia marc del Departament, que fan referència a diferents perfils específics.

Els llocs de treball específics tenen atribuït un perfil propi amb característiques i funcions específiques docents que exigeixen tècniques de treball, responsabilitats especials o condicions amb peculiaritats pròpies, d'acord amb el projecte educatiu del centre i el projecte de direcció.

Actualment el centre no compta amb perfils creats ja que estem en el primer any de funcionament del centre i els perfils cal sol·licitar-los al mes de maig del curs anterior. En el nostre cas, com que encara no era una realitat aquesta escola no es va poder sol·licitar. La nostra intenció és crear diversos perfils de metodologia amb enfocament globalitzat ja que al centre utilitzem una metodologia basada en el treball per projectes globalitzant els continguts de les diferents àrees. D'aquesta manera es pretén donar resposta a aquest PEC i s'assegura la continuïtat de la línia metodològica del centre independentment que hi hagi canvis en el claustre.

## **4.3 CENTRE FORMADOR D'ESTUDIANTS EN PRÀCTIQUES**

L'escola forma part dels centres formadors d'estudiants en pràctiques del departament d'educació que s'ofereixen per rebre i tutoritzar estudiants universitaris en pràctiques, incorporant-los en la vida diària del centre, amb l'objectiu de que rebin formació professionalitzadora en l'entorn real de centre i aula.

Això requereix d'una coordinació estreta amb les universitats i l'establiment d'un pla de treball que guiarà l'acompanyament d'aquests estudiants en pràctiques al llarg de la seva estada al centre.

Des del centre també atenem, en la mesura del possible, les peticions per realitzar pràctiques al centre per part d'estudiants dels cicles formatius d'instituts propers.

#### **4.4 LIDERATGE DE CENTRE**

Creiem que el lideratge del centre no ha d'estar a mans d'una única persona sinó que apostem per un lideratge compartit i per tant, distribuït, amb una organització horitzontal que impulsi el projecte educatiu de centre i promogui el canvi i, en conseqüència, la innovació. Un lideratge col·laboratiu que promou el treball en equip i la participació. Busquem el canvi i la millora contínua i comptem amb totes les persones i equips de treball que integren la comunitat educativa per tirar-ho endavant.

#### **4.5 SERVEIS DEL CENTRE**

##### **MENJADOR**

L'escola compta amb un servei de menjador gestionat per l'AFA però amb una concessió a una empresa de cuina. Actualment l'empresa responsable és Va de lleure. L'escola disposa de cuina pròpia i es cuina tot el menú des del centre. Des de l'escola, es fa un seguiment del servei a través d'una comissió de seguiment que es troba en diferents moments del curs i en la que en formen part representants de l'escola, de famílies usuàries, AFA i l'empresa.

##### **TRANSPORT ESCOLAR**

L'escola compta amb el servei de transport escolar pels alumnes que viuen a Sta. Cecília de Voltregà (municipi que no té escola). Aquest servei està gestionat pel Consell Comarcal d'Osona. Ofereix dos viatges diaris arribant a l'escola poc abans de les 9 de matí i els recull a les 16.30h de la tarda.

##### **ACTIVITATS EXTRAESCOLARS I ACOLLIDA MATINAL / DE TARDA**

Aquestes activitats són organitzades i gestionades per l'AFA de l'escola a través d'entitats o empreses externes. S'ofereixen diverses activitats extraescolars que engloben els diferents nivells, actualment són en horari de tarda.

Pel que fa l'acollida matinal i de tarda, és gestionada per l'AFA del centre a través de la mateixa empresa de menjador "Va de lleure". Aquest servei permet poder deixar als nens/es a l'escola a partir de les 7.45h del matí i a la tarda recollir-los fins les 18.00h.

## **4.6 AFA**

L'escola compta amb una associació de famílies, amb caràcter voluntari, que promou la participació i la col·laboració amb les activitats del centre. No és obligatori formar part de l'AFA com a membre actiu o bé com a soci (pagant la quota anual), però sí que és molt recomanable pel bon funcionament del centre (ja que es fan aportacions materials) i per poder garantir serveis com acollides i activitats extraescolars.

Compta amb una junta directiva formada per un/a president/a, un/a tresorer/a i un/a secretari/a, que són qui regeixen i coordinen el funcionament general de l'AFA. Tenen una normativa i funcionament intern regulats pels seus propis estatuts. La resta de membres són els vocals i estan organitzats en diverses comissions. També comptem amb pares/mares que tot i no ser membres de l'AFA col·laboren puntualment amb alguna tasca.

Un dels membres de l'AFA forma part del consell escolar i s'estableixen reunions/trobades periòdiques de coordinació AFA-escola. També es fa de manera anual una assemblea de pares per tal de traspassar a la resta de famílies les actuacions fetes o les previstes, la gestió dels comptes, etc...

# **5. COMUNITAT EDUCATIVA**

## **5.1 RELACIÓ AMB LES FAMÍLIES**

Per l'escola, la relació amb les famílies del centre és un punt clau pel desenvolupament del projecte educatiu ja que compartim un objectiu comú: l'èxit educatiu i el desenvolupament personal dels nens/es . Per aquest motiu, creiem de gran importància treballar conjuntament,

crear vincles de confiança i mantenir una coherència educativa en els dos ambients vetllant per una comunicació activa i una actitud acollidora vers les famílies oferint oportunitats i canals de comunicació amb el centre.

## **Eines de comunicació:**

### Reunions de pares

En iniciar l'escolarització al centre es fa una reunió informativa a totes les famílies que començaran per primera vegada a l'escola en la que es proporcionen informacions bàsiques del centre i temes pràctics per poder començar.

Durant el primer trimestre del curs, es fa una reunió pedagògica amb totes les famílies del centre on es comenten aspectes metodològics i organitzatius del curs.

### Entrevistes personals

En iniciar l'escolarització al centre, es fa una entrevista inicial amb el tutor/a de l'alumne/a per tal de fer un primer contacte i generar un clima de confiança previ a la seva entrada en el centre. En aquesta entrevista és la família qui aporta la informació necessària del nen/a al tutor/a i aquest/a el complementa amb informació referent a l'escola.

Després del primer informe, a principi d'any, el tutor/a fa una entrevista personal amb totes les famílies dels seus alumnes per tal de comentar l'informe i aspectes del desenvolupament del seu fill/a. La idea no és només informar sinó que des del centre es vetlla per aportar solucions i recomanacions per ajudar als alumnes a millorar en qualsevol aspecte sense emetre judicis que puguin fer sentir malament a les famílies per les seves actuacions; s'intenta tenir empatia amb elles i proporcionar-los ajuda i recursos que els puguin ser d'utilitat. Cal consensuar conjuntament pautes d'actuació que millorin el procés acadèmic i personal de l'infant. Creiem que les entrevistes no són només per destacar els aspectes a millorar sinó que cal reforçar els aspectes positius que té TOT l'alumnat del centre.

En qualsevol moment en que sigui necessari, qualsevol de les dues parts (família o escola) pot sol·licitar una entrevista personal i l'escola ha de garantir que efectivament es produeixi. Sempre queda constància a l'arxiu personal de l'alumne d'un full dels temes tractats i dels acords presos en aquestes entrevistes personals.

L'equip directiu també està obert a fer entrevistes personals amb les famílies sempre que sigui necessari.

### Informes

Es fa arribar a les famílies per escrit 2 informes a educació infantil (desembre i juny) i 3 informes a educació primària (desembre, març/abril i juny). Aquests recullen aspectes acadèmics, de maduració i de relació. L'informe l'elabora el/la tutor/a de l'alumne/a amb l'aportació de tots els mestres que intervenen en el grup. A l'arxiu personal de l'alumne/a hi ha les còpies dels informes que s'han fet arribar a les famílies.

Altres eines:

- Agenda
- Trobades puntuals
- Portes obertes
- Aplicació mòbil
- Web

### **Canals de participació a l'escola:**

- AFA
- Consell Escolar
- Voluntariat
- Celebracions i festes
- Activitats puntuals

## **5.2 RELACIÓ AMB LA COMUNITAT (ENTORN)**

Som una escola oberta, arrelada al territori, on la relació amb l'entorn proper la considerem prioritària. L'aprenentatge va més enllà de les parets de l'escola. L'entorn és un agent educatiu més i afavorim les relacions que s'estableixen, ja que són de gran riquesa per a tota la comunitat.



Establím vincles de col·laboració amb entitats i associacions i participem, sempre que sigui possible, en les activitats que se'ns proposen.

### 5.3 RELACIÓ AMB L'AJUNTAMENT

Creiem que és de gran importància tenir una bona relació i treballar col·laborativament amb els tres ajuntaments de la zona d'escolarització: Les Masies de Voltregà, Sant Hipòlit de Voltregà i Santa Cecília de Voltregà. El fet que el nostre centre es trobi ubicat a Sant Hipòlit de Voltregà fa que sigui amb aquest ajuntament amb qui més contacte tenim però estem sempre oberts i disposats a treballar conjuntament amb tots.

Formem part del **pla educatiu d'entorn del Voltreganès (PEEV)** i participem activament en totes les activitats, trobades i reunions. La responsabilitat educativa dels infants d'un entorn concret no només pot recaure en la seva família i l'escola sinó que és una responsabilitat col·lectiva incloent el municipi, les entitats, els veïns/es, etc... i cal un treball en xarxa de tots/es per assegurar l'èxit educatiu dels/les alumnes, amb una major sensibilitat cap a aquells/es més vulnerables i d'entorns socials desfavorits.

També formem part del **Consistori infantil de Les Masies de Voltregà**. Els objectius del consistori són, per una banda fer conèixer als nens l'estructura i el funcionament dels ajuntaments; i per l'altra, escoltar la veu dels infants, la seva visió de la realitat i les seves propostes per millorar el municipi.

Amb l'ajuntament també vetllem conjuntament pel bon funcionament de l'edifici a través dels serveis de la brigada municipal i neteja així com qualsevol aspecte que sigui necessari per tal de tenir els espais en les millors condicions possibles.

Valorem molt que des dels ajuntaments se'ns ofereix la possibilitat de participar a moltes activitats que subvencionen i no suposen cap cost ni pel centre ni per les famílies. Moltes d'aquestes activitats són compartides amb els altres centres educatius de la zona promovent el treball en xarxa dels centres

## 5.4 RELACIÓ AMB ALTRES CENTRES EDUCATIUS

### Relació amb les escoles bressol

El Voltreganès compta amb dues escoles bressol, Mare Teresa (St. Hipòlit de Voltregà) i Can Riva (Les Masies de Voltregà). Estem sempre oberts a propostes per compartir conjuntament i valorem molt la riquesa que ens aporta el treball en xarxa.

Durant el mes de juliol també mantenim reunions de coordinació amb les escoles bressol del municipi per preparar l'acollida dels alumnes que s'han d'escolaritzar a P3 durant el mes de setembre. Sempre que es matricula un alumne/a al centre, que no prové de les escoles bressol del Voltreganès, ens posem en contacte via telefònica amb l'escola bressol del futur alumne/a per fer un traspàs d'informació.

### Relació amb els centres de primària

El Voltreganès compta amb dos centres més on s'imparteix el segon cicle d'educació infantil i primària. Un és públic: Comtes Lacambra de Les Masies de Voltregà i l'altre és concertat (Mare de Déu de la Gleva a Les Masies de Voltregà). Amb aquests centres compartim diverses activitats per afavorir que els nens/es del municipis es coneguin entre ells. La majoria d'activitats es promouen a través dels ajuntaments i del Pla educatiu d'Entorn del Voltreganès.

### Relació amb els centres de secundària

A la zona educativa comptem amb dos centres que ofereixen secundària, l'Institut del Voltreganès (públic) i Mare de Déu de la Gleva (concertat). Igual que amb els centres de primària, compartim activitats programades a través dels ajuntaments i del PEEV però la relació és més periòdica amb el centre públic que el concertat pel fet que és on reben pràcticament la totalitat dels nostres alumnes.

Estem oberta a col·laborar amb projectes com: aula oberta, aprenentatge servei i estada a l'empresa acollint alumnes de secundària de l'institut del Voltreganès a la nostra escola per poder realitzar les seves tasques de voluntariat.

Ens coordinem amb el professorat d'aquest institut sempre que és necessari, fem el traspàs d'informació previ a l'entrada dels nostres alumnes de sisè i un seguiment de l'adaptació durant el

primer trimestre que estan a ESO. Tot i que gairebé tot l'alumnat sol matricular-se en aquest centre, de la mateixa manera que fem amb l'escola bressol, si algun alumne/a es matricula en un centre diferent a l'adscrit ens posarem en contacte amb aquest altre centre per tal de concretar un espai per fer un traspàs d'informació.

## 5.5 RELACIÓ AMB ENTITATS EDUCATIVES

Som una escola totalment oberta a relacionar-nos amb diferents entitats educatives com poden ser universitats i instituts.

El Departament d'Educació de la Generalitat de Catalunya ens certifica com a centre formador de pràctiques establint convenis de col·laboració educativa entre diferents universitats. Tenim disponibilitat per acollir alumnes del Grau de Mestre per realitzar les pràctiques en el nostre centre. Majoritàriament són alumnes de la UVic, que és la universitat més propera, però estem oberts a rebre també alumnes d'altres universitats. També tenim un conveni de pràctiques d'alumnes de cicles formatius de grau superior d'educació infantil i tècnic integrador social de l'institut Antoni Pous i Argila de Manlleu.

Amb la UVic col·laborem amb propostes educatives que ens han ofert des de diversos departaments de la universitat.

A l'escola també potenciem la formació continuada dels/les mestres del centre. A través del centre de recursos pedagògics d'Osona (CRP) participant dels plans de formació de zona que s'organitzen cada curs amb l'objectiu de millorar la qualitat educativa del centre.

També participem a concursos, premis i activitats educatives ja que són enriquidores i motivadores pel nostre alumnat però alhora ens ajuden a fer difusió del nostre PEC.

Creiem que és molt important poder compartir experiències amb altres centres ja que ens enriqueix mútuament i, per aquest motiu, ens agrada fer divulgació de les nostres experiències educatives d'èxit fent xerrades, visites guiades al nostre centre, publicació d'articles en revistes

del món educatiu, entrades al bloc de la Xarxa de Cb... per si pot ser d'utilitat i/o interès per a centres o persones vinculades amb el món de l'educació .

## 5.6 PROJECCIÓ EXTERNA

L'escola compta amb una **pàgina web** on tota la comunitat educativa té a la seva disposició informació del centre pel que fa a organització, gestió i activitats educatives. Des d'aquesta pàgina s'accedeix als blogs dels diferents cicles o especialitats en els que es pot veure les diferents activitats que fem i de quina manera treballem.

També tenim el **compte de twitter** @evoltrega des d'on fem difusió de recursos o articles d'interès per a la nostra comunitat així com de les activitats en les que participa el centre.

Per comunicar-nos amb les famílies utilitzem una **aplicació mòbil** per tal d'informar i fer recordatoris de diferents aspectes del dia a dia de l'escola.

# 6. AVALUACIÓ

## 6.1 AVALUACIÓ DEL CENTRE

Entenem l'avaluació del centre com a eina de millora educativa. Una eina que ens permet qüestionar-nos i reflexionar sobre la pròpia pràctica educativa amb la finalitat de comprovar el grau d'assoliment dels objectius establerts al PEC, el Projecte de direcció i la PGA i promoure la millora contínua del centre . Aquesta avaluació es concreta dins la memòria anual que es presenta a finals de cada curs al claustre, al consell escolar i a l'administració educativa.

Periòdicament, es realitza l'avaluació anual de centre (AVAC) per part de la inspecció educativa. Es tracta d'una valoració periòdica dels centres sobre el nivell d'assoliment dels seus objectius i de la millora dels seus resultats, tenint en compte l'anàlisi del Sistema d'Indicadors de Centre (SIC). També ha de prendre en consideració aspectes relacionats amb la supervisió de les memòries

anuals i de les programacions generals anuals del centre. De l'aplicació de l'AVAC se'n deriva un informe d'inspecció amb les valoracions

## 6.2 AVALUACIÓ DELS RESULTATS

### Avaluació externa

El Consell Superior d'Avaluació porta a terme les proves d'avaluació externa als alumnes de sisè curs d'educació primària: les proves de competències bàsiques. Tots els alumnes que cursen aquest nivell educatiu, excepte aquells que siguin declarats exempts segons la convocatòria de la prova, tenen l'obligació de fer-les.

Els resultats de les proves proporcionen informació als centres i a les famílies en relació amb el nivell competencial assolit per cada alumne, fet que afavoreix el disseny d'estratègies pedagògiques i d'intervencions més personalitzades per facilitar la transició entre etapes, especialment en el pas de l'educació primària a l'educació secundària obligatòria.

### Avaluació interna dels alumnes

Tal i com s'especifica en el punt 3.7 enfoquem l'avaluació interna dels alumnes a nivell competencial. L'avaluació interna, igual que l'externa, ens dona informació sobre el procés d'aprenentatge dels alumnes, però també de la validesa de la metodologia emprada i de la nostra pràctica educativa. És interessant fer la comparativa amb les dades de les proves de CB per tal de poder veure possibles desviacions a l'alça o a la baixa, i poder fer les modificacions pertinents. L'autoavaluació permet que l'equip directiu i el claustre a través de les comissions d'avaluació, mesurin i valorin els resultats en funció del context i dels recursos de què disposen i reflexionin sobre l'eficiència del centre.

Els informes que es fan arribar a les famílies situen a l'alumne/a en el propi procés d'aprenentatge per poder continuar avançant i han de ser el punt de partida per generar propostes de millora.

## 7. INDICADORS DE PROGRÉS

*“El que no es defineix no es pot mesurar. El que no es mesura no es pot millorar. El que no es millora es degrada sempre”.*

*William Thomson*

Els indicadors són necessaris per evidenciar les millores, el que no es mesura no és controlable i el que no és controlable no es pot gestionar. Ajuda a la presa de decisions identificant els punts que cal millorar aportant solucions. Permeten fer el seguiment dels processos, el grau d'assoliment dels objectius i una millora contínua.

<b>CONTEXT</b>	<ul style="list-style-type: none"> <li>- Índex de demanda d'escolarització</li> <li>- Índex de matrícula viva</li> <li>- Índex de famílies que assisteixen a les reunions/entrevistes</li> <li>- Procedència de l'alumnat</li> <li>- Índex d'alumnes amb NEE de tipologia A (discapacitat) , B (socioeconòmic) i C (nova incorporació al sistema educatiu).</li> <li>- Nombre d'alumnes amb pla individualitzat</li> <li>- Índex de famílies associades a l'AFA</li> <li>- índex d'absentisme de l'alumnat</li> </ul>
<b>RESULTATS</b>	<ul style="list-style-type: none"> <li>- índex d'alumnes que promocionen de curs</li> <li>- índex d'alumnes que superen les diferents àrees a finals de curs</li> <li>- índex d'alumnes que superen les proves de CB de 6è</li> </ul>
<b>PROCESSOS</b>	<ul style="list-style-type: none"> <li>- nombre d'hores de reforços, desdoblaments i agrupaments flexibles.</li> <li>- Índex de participació en les eleccions al consell escolar</li> <li>- Grau de satisfacció de l'acollida del personal novell (famílies,</li> </ul>

	mestres, alumnes...) - Grau d'aplicació dels acords presos - Nombre de sessions de coordinació - Valoració de les activitats i les sortides
<b>RECURSOS</b>	- Dotació de mestres - Índex de formació del professorat - Hores de personal de suport (TEEI, vetlladors, administratiu/va, conserge...) - Hores de serveis externs (EAP, CREDA...) - Ràtio alumnes/mestres - Ràtio alumnes/grup - Equipament i espais

## **8. ANNEX: DESENVOLUPAMENT DEL PEC EN ALTRES PLANS I PROGRAMES DEL CENTRE**

Formaran part d'aquest PEC els següents documents:

- PROJECTE DE DIRECCIÓ
- PROGRAMACIÓ GENERAL ANUAL (PGA)
- MEMÒRIA ANUAL
- CARTA DE COMPROMÍS
- NORMES D'ORGANITZACIÓ I FUNCIONAMENT DE CENTRE (NOFC)
- PLA DE CONVIVÈNCIA
- PLA TAC
- PLA DE FORMACIÓ DEL CENTRE
- PROJECTE LINGÜÍSTIC

Aquestes documents s'elaboraran gradualment els primers anys de funcionament del centre i s'aniran incorporant en aquest annex.

Sant Hipòlit de Voltregà, maig de 2021

