

PLA D'ORGANITZACIÓ DE CENTRE (POC)

ESCOLA TERESA DE PALLEJÀ. FORTIÀ
CURS 2021-2022

ÍNDEX

ÍNDEX	
PRESENTACIÓ.....	4
1. Introducció i mesures generals (mans i mascaretes)	4
2. Mesures generals de protecció	4
2.1. Higiene de mans	5
2.2. Ús de mascareta	5
2.3. Requisits d'accés al centre.....	6
2.4. Control de símptomes	6
3. Higiene i promoció de la salut	6
3.1. Ventilació	6
3.2. Neteja i desinfecció.....	7
3.3. Gestió de residus	8
3.4. Promoció de la salut i suport emocional	8
3.5. Gestió de casos	8
4. Organització de centre.....	9
4.1. Organització dels grups estables	9
4.2. SEP	10
4.3. Organització de les entrades i sortides.....	10
4.4. Organització de l'espai d'esbarjo.....	11
4.5. Espais de reunió i treball per al personal	12
4.6. Espai de menjador	13
4.7. Transport escolar	13
4.8. Altres activitats	13
4.8.1. Acollida matinal	13
4.8.2. Extraescolars i sortides	14
4.8.3. Adaptació de P3, educació infantil de primer cicle (o altres)	14
4.8.4. Participació de les famílies als centres educatius.....	15
5. Mesures específiques	16
6. Anticipació al confinament	17
7. Horari general del centre, d'alumnat i de professoral	18

PLA D'ORGANITZACIÓ DE CENTRE 21-22

7.1. Vigilància del temps d'esbarjo	18
7.2. Regulació interna de substitucions	19
8. Pla d'un possible confinament.....	19
8.1. Pla de comunicació amb els alumnes i famílies	19
8.2. Tasques dels alumnes	19
8.3. Informes	20
8.4. Alumnes NESE	20
9. Altres.....	21
APROVACIÓ DEL DOCUMENT	22

1.Introducció

Aquest Pla d'actuació pretén establir les bases per tal que el curs 2021-2022 es pugui reprendre amb les màximes garanties, buscant l'equilibri entre protecció de la salut de les persones als centres educatius i la correcta gestió de la pandèmia amb una educació de qualitat.

Es complementa amb les Instruccions per al curs 2021-2022 de la Secretaria de Polítiques Educatives i quedarà inclòs en la Programació General Anual d'aquest curs 21-22.

Les mesures definides s'adaptaran a les normes i criteris adoptades pel Govern, amb caràcter general o territorial. Per exemple, si a nivell general el Departament de Salut marca que les mascaretes són obligatòries fins i tot en cas de poder mantenir la distància de seguretat, aquesta mesura s'adaptarà també a l'escola, essent així un document flexible que caldrà anar modificant segons les instruccions que es vagin rebent.

2. Mesures generals de protecció

Segons la Resolució SLT/1429/2020, de 18 de juny, per la qual s'adopten mesures bàsiques de protecció i organitzatives per prevenir el risc de transmissió i afavorir la contenció de la infecció per SARS-CoV-2, la distància física interpersonal de seguretat, tant en espais tancats com a l'aire lliure, s'estableix en 1,5m. en general, amb l'equivalent a un espai de seguretat de $2,5\text{m}^2$ per persona, excepte entre persones que formen part del mateix grup de convivència estable.

Per tant, en els **grups estables no és necessari requerir la distància física interpersonal de seguretat establerta en 1,5 metres** (o la superfície equivalent de seguretat de $2,5\text{m}^2$).

L'espai de l'aula d'un grup estable disposarà en la distribució de l'alumnat una distància interpersonal mínima d'1 metre.

2.1. Higiene de mans

Es tracta d'una de les mesures més efectives per preservar la salut dels alumnes així com la del personal docent i no docent. En infants:

- A l'arribada i a la sortida del centre educatiu.
- Abans i després del pati.
- Abans i després dels àpats.
- Abans i després d'anar al WC (infants continents).
- Abans i després de les diferents activitats (educació física).

En el cas del personal que treballa al centre:

- A l'arribada al centre, abans del contacte amb els infants.
- Abans i després d'entrar en contacte amb els aliments, dels àpats dels infants i dels propis.
- Abans i després d'acompanyar un infant al WC.
- Abans i després d'anar al WC.
- Abans i després de mocar un infant (amb mocadors d'un sol ús).
- Com a mínim una vegada cada 2 hores.

Hi haurà diversos punts de rentat de mans, amb disponibilitat de sabó amb dosificador i tovalloles d'un sol ús. En punts estratègics (menjador, zona d'aules...). L'Ajuntament s'encarrega de la col·locació de dispensadors de solució hidroalcohòlica.

Disposem de mesures adaptades a l'edat de l'infant (vídeos, cançons...) per promoure el rentat de mans correcte i la seva importància.

Es col·locaran cartells informatius explicant els passos per a un correcte rentat de mans en els diversos punts de rentat de mans.

2.2. Ús de mascareta

Col·lectiu	Indicació
2n cicle d'educació infantil (3-6 anys)	No obligatòria
De 1r a 6è de primària	Obligatòria.
Personal docent i no docent	Obligatòria.

La mascareta indicada en l'àmbit educatiu és de tipus higiènic en compliment de la norma UNE.

2.3. Requisits d'accés al centre

- **Absència de simptomatologia compatible amb la covid-19** (febre o febrícula per sobre de 37,5 °C, tos, dificultat per respirar, mal de coll*, refredat nasal*, fatiga, dolors musculars i/o mal de cap, mal de panxa amb vòmits o diarrea, pèrdua d'olfacte o gust en infants grans i adolescents) **o amb qualsevol altre quadre infecciós**. L'absència de simptomatologia ha de ser sense haver pres cap fàrmac.

* Com que el mal de coll i el refredat nasal (amb o sense mocs) són molt habituals en els infants, només s'haurien de considerar símptomes potencials de covid-19 si també hi ha febre o altres manifestacions de la llista de símptomes.

- No convivents o contacte estret amb positiu confirmat o simptomatologia compatible en els 10 dies anteriors.

2.4. Control de símptomes

Les famílies, o directament l'alumne o alumna si és major de 16 anys, han de fer-se responsables de l'estat de salut dels fills i filles o de si mateixos. A l'inici del curs, han de signar una declaració responsable.

Les famílies disposaran d'una llista de comprovació de símptomes que es troba penjada a la web de l'escola. La família o, si escau, el mateix alumne o alumna, ha de comunicar al centre si ha presentat febre o algun altre símptoma. En cas que la situació epidemiològica ho requereixi es pot considerar la implementació d'altres mesures addicionals com la presa de temperatura a l'arribada a l'escola.

Els centres disposen de termòmetres de distància incorporats a la farmaciola per si un alumne o alumna es troba malament durant la jornada lectiva, però **no es considera necessari prendre la temperatura diàriament en el moment de l'accés al centre**.

3. Higiene i promoció de la salut

3.1. Ventilació

Els edificis escolars disposen de ventilació natural mitjançant finestres i portes. Aquesta ventilació ha de ser **creuada i contínua**. Per tal que la ventilació sigui més efectiva, convé provocar fluxos d'aire creuats, obrint finestres i portes que es trobin oposades entre si per tal que corri l'aire, de manera que faci un escombrat de l'aire

interior i es renovi amb l'aire exterior. Cal que aquestes finestres i portes estiguin obertes el màxim d'hores possibles.

De manera general, en una aula s'aconsegueix la ventilació adequada **obrint les finestres 20 centímetres** quan es tracta de finestres corredisses o oscil·lobatents. Els dies ventosos o amb gran diferència de temperatura entre l'exterior i l'interior faciliten la ventilació i permeten obertures menors.

És important ventilar les aules i estances a partir del **moment en què arribi l'alumnat, durant l'activitat lectiva i al final de la jornada**. Cal tenir en compte que una aula buida i ben ventilada després de la seva darrera ocupació, té l'aire lliure de virus i que la velocitat de la renovació de l'aire és molt més gran que la velocitat de pèrdua de càrrega tèrmica a l'aula. Per tal de cercar l'equilibri entre la ventilació i el confort tèrmic **cal escalfar les aules amb les finestres tancades abans de l'arribada d'alumnes, com a mínim una hora. Al final de la jornada cal obrir totes les finestres i les portes de les aules com a mínim 30 minuts**.

Durant els descansos i quan l'aula estigui buida cal fer **ventilacions totals de 10 minuts** per renovar bé l'aire. Un cop passat aquest temps, cal tancar i escalfar l'espai per millorar el confort tèrmic fins que retorni l'alumnat.

Menjadors. Els menjadors són també espais d'especial atenció, atès que en el moment de menjar no s'usa mascareta, per la qual cosa també s'hi recomana una ventilació màxima amb totes les portes i finestres obertes de manera continuada.

3.2. Neteja i desinfecció

La nova evidència mostra que la via de transmissió a través de les superfícies és molt menys rellevant del que s'havia considerat inicialment. Per aquest motiu, **durant el curs 2021-2022 no serà necessària l'aplicació dels protocols de neteja establerts per al curs 2020-2021**.

La neteja i la posterior desinfecció d'espais s'ha de fer amb una periodicitat diària al final de la jornada, procurant incidir més en aquelles superfícies de contacte habitual.

Es valora la importància d'incloure-la dins l'aprenentatge pedagògic d'ordre i neteja d'espais. Es permet que els alumnes comparteixin materials portats de casa sempre que compleixin condicions d'higiene.

3.3. Gestió de residus

Es recomana que els mocadors i tovalloles d'un sol ús utilitzats per a l'assecat de mans o per a la higiene respiratòria es llencin en contenidors amb bosses, preferiblement amb tapa i pedal. El material d'higiene personal, com mascaretes, guants i altres residus personals d'higiene, són considerats com a fracció resta i, per tant, s'han de llençar al contenidor de rebuig (contenedor gris).

En el cas que algun alumne presenti símptomes mentre està al centre, tancarem en una bossa tot el material utilitzat a l'espai d'ús individual i es mantindrà en quarantena.

3.4. Promoció de la salut i suport emocional

- Tenir cura d'un mateix i de les persones que l'envolten.
- Actuar amb responsabilitat per protegir els més vulnerables.
- Aplicar les mesures de protecció i prevenció de manera sistemàtica.

3.5. Gestió de casos

En el cas de detecció de símptomes de covid-19 en una alumna/e se l'ha de portar (mestra de suport o avisar algú de despatx) a un espai separat d'ús individual (la biblioteca/sala de mestres). S'ha de col·locar una mascareta quirúrgica (tant a la persona que ha iniciat símptomes com a la persona que quedi al seu càrrec). Es pren la temperatura.

S'ha de contactar amb la família per tal que vingui a buscar l'infant. Si no es localitza a la família, caldrà romandre amb l'infant al centre. Si presenta símptomes de gravetat s'ha de trucar al 061 i 112.

També s'informarà des de l'escola al nostre gestor Covid del Departament de Salut del cas de sospita.

PLA D'ORGANITZACIÓ DE CENTRE 21-22

Es recomanarà a la família que es traslladin en el seu domicili i des d'allà contactin telefònicament amb el seu centre d'atenció primària de referència (recomanem que siguin del sistema públic de referència).

Mentre no es confirmi si és positiu o no, el centre continuarà amb normalitat.

En cas de confirmar-se ho comunicarem al servei territorial de Girona, que ho comunicarà a Salut pública, que donarà les instruccions sobre les mesures de quarantena que cal prendre.

4. ORGANITZACIÓ DE CENTRE

4.1. Organització dels grups estables

L'escola Teresa de Pallejà és una escola rural cíclica, i per tant els grups estables estaran organitzats per cicles:

- 1 grups estable a Infantil (P3, P4 i P5 amb 18 alumnes)
- 3 grups estables a primària (CI: 18 alumnes) (CM: 23 alumnes) (CS: 17 alumnes)

CURS - NIVELL - GRUP	NOMBRE D'ALUMNES	PROFESSORAT ESTABLE	ALTRES DOCENTS que intervenen (amb mesures de seguretat)	Personal d'atenció educativa, que intervé en aquest grup (TIS, educador/a EE, TIE, Aux d'EE, monitors...)	Personal d'atenció educativa que intervé puntualment en aquest grup: EAP, CREDAG, monitors...)	ESPAI estable d'aquest grup
P3, P4 i P5	18	2	3			Aula 2 i 3
CI: 1R I 2N 1 tutoria	18	2	3			Aula4, Aula TIC
CM: 3R I 4T 2 tutories	23	2	4			Aula 1 i Aula 8
CS: 5È I 6È 1 tutoria	17	2	3	1		Aula 7 i Aula 9

En el cas de biblioteca, religió i música es faran a l'aula del mòdul.

ACTIVITAT O MATÈRIA	GRUPS ESTABLES DELS QUALS PROVENEN ELS ALUMNES	DOCENT	HORARI (NOMBRE D'HORES O SESSIONS SETMANALS)
Religió	Tota la primària	Carme Pallé	2h
Anglès	P3, P4 i P5 P5 Primària	Maria Vial Maria Vial Sònia Solés	Rutines 30min 1h 13h30
Psicomotricitat	P3 P4 i P5	Maria Vial	1h30
Educació Física	CI i CM CS	Cati Stegeman Anabel Vargas	4h 2h
Música	EI i Primària	Iona Llagostera	4h

4.2. SEP

Les mestres encarregades d'impartir SEP són les mestres dels grup estables i/o docents especialistes que imparteixen docència en el grup estable.

El suport específic personalitzat normalment no es porta a terme en el grup estable de convivència. Per tant, per poder-ho fer dins i fora l'horari lectiu s'hi han de garantir les mesures sanitàries establertes en cada moment tenint en compte la ventilació de l'espai, així com també la distància entre alumnat i l'ús de la mascareta.

4.3. Organització de les entrades i sortides

El centre està ubicat en dos edificis diferenciats dins del mateix pati: un edifici i mòdul prefabricat. Tenim dos accessos d'entrada i de sortida (porta del porxo i porta de darrere al pàrquing). Dividim els alumnes de forma que tenen accessos diferents en funció del curs. Les dues entrades disposaran d'aparcament de bicicletes per tal d'evitar aglomeracions.

PLA D'ORGANITZACIÓ DE CENTRE 21-22

2 Accessos	Grup	Horari entrada/inici	Horari sortida/final
PORXO	P3-P4-P5	9.00 h	16.05 h
	CICLE INICIAL	8.55 h	16.00 h
PORTA PÀRQUING	CM	8.55 h	16.00 h
	CS	9.00 h	16.05 h

La circulació dels passadissos i les escales estarà senyalitzat amb unes fletxes enganxades a terra indicant el sentit de la circulació.

En entrar al centre els i les alumnes s'han de rentar les mans amb gel hidroalcohòlic, mantenir la distància sanitària i portar la mascareta posada.

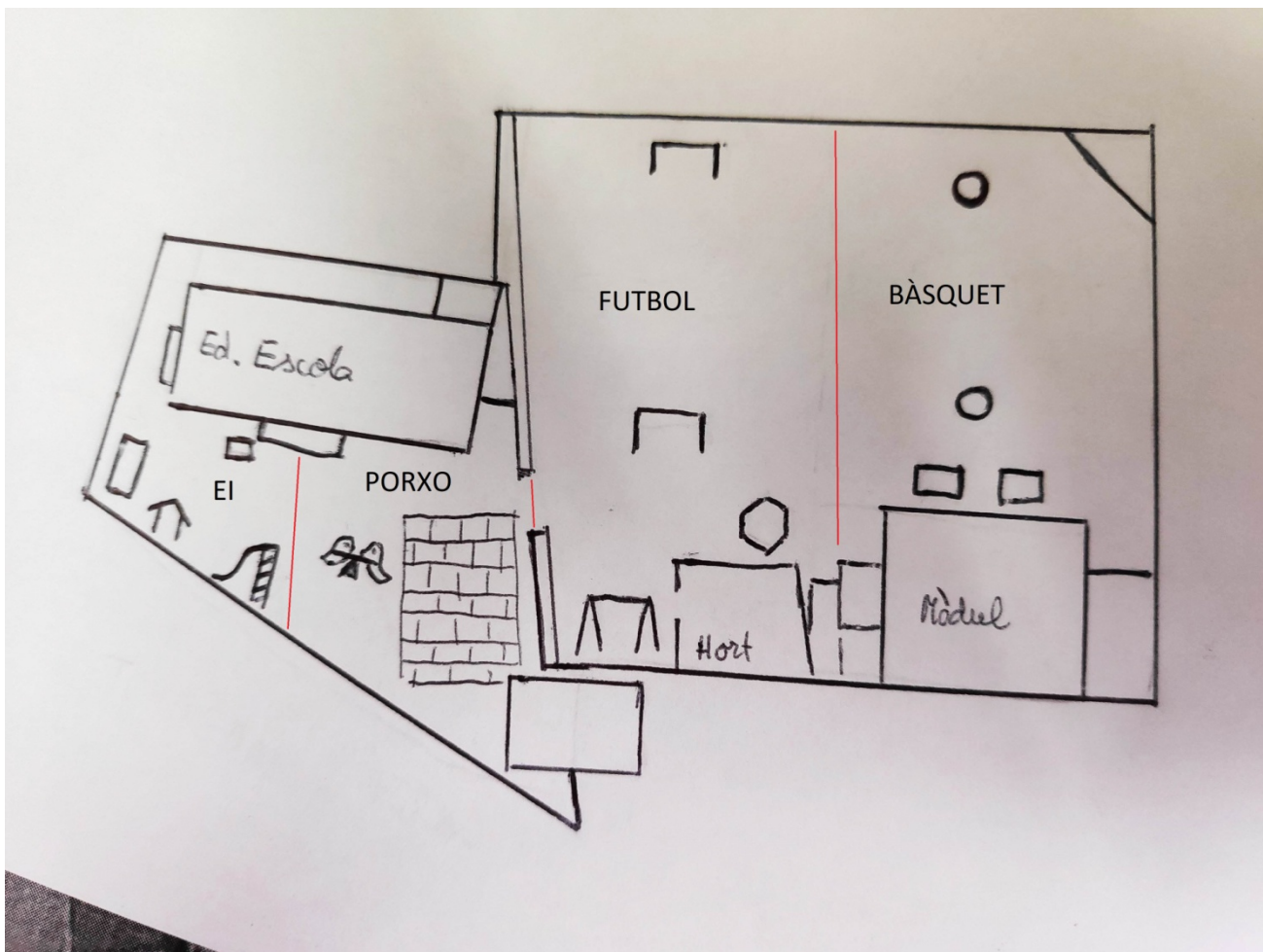
4.4. Organització de l'espai d'esbarjo

PATI HORARI	EI	10.50 h	11.40h
	PRIMÀRIA	11.00 h	11.30 h

A l'espai del pati s'hi pot permetre la interacció de diferents grups de convivència estable, fent ús de la mascareta. Durant l'esbarjo a l'exterior, si es manté el grup de convivència estable, no és necessari l'ús de la mascareta. Els infants han de portar la mascareta posada fins al pati i, per tant, se l'han de treure un cop a l'exterior i desar-la adequadament.

AGRUPAMENTS ESTABLES	HORA I ZONA DE PATI
P3-P4 i P5	10.50H. ZONA EI
1r i 2n de primària	11H. ZONA PORXO
3r i 4t de primària	11H. ZONA FUTBOL
5è i 6è de primària	11H. ZONA BÀSQUET

Primària rotarà quinzenalment entre les tres zones del pati (porxo, futbol i bàsquet).



4.5. Espais de reunió i treball per al personal.

En els espais de reunió i treball per al personal s'han d'establir les mesures necessàries per garantir el distanciament físic de seguretat d'1,5 metres, i és obligatori l'ús de la mascareta. S'ha de prestar atenció a la ventilació correcta de l'espai.

Quan no sigui possible mantenir les mesures necessàries, les reunions han de ser telemàtiques. Els claustres es poden fer en espais exteriors vetllant per mantenir la distància i l'ús de mascareta.

Pel que fa a la formació del professorat en el centre es pot fer de manera presencial sempre que es mantinguin les mesures sanitàries establertes per Salut en cada moment, amb ventilació i ús de la mascareta; en cas de fer-ho en espais exteriors es pot fer formació amb tot el claustre mantenint les distàncies i fent ús de mascareta.

4.6. Espai de Menjador

El departament diu: davant la nova evidència que la transmissió del virus és molt poc probable a través de les superfícies, les recomanacions principals al menjador consisteixen en la ventilació, el rentat de mans i la disposició de l'alumnat per grups de convivència estable.

Els infants que facin tasques com les de parar i desparar taula, o d'altres, les han de fer exclusivament per al seu grup de convivència.

Les activitats posteriors als àpats s'han de realitzar, preferiblement, a l'aire lliure, amb ocupació diferenciada d'espais per a cada grup estable. Quan això no sigui possible cal fer ús de la mascareta.

També es poden utilitzar espais interiors, preferiblement per a infants pertanyents a un mateix grup estable. En aquest cas cal garantir-ne la ventilació.

Quan no sigui possible la utilització d'un espai per a infants d'un mateix grup estable, cal garantir la separació entre els alumnes de grups diferents, així com organitzar separadament l'entrada i la sortida dels infants dels diferents grups.

4.7. Transport escolar

Fomentarem la mobilitat activa: anar en bici i caminar. En les excursions que utilitzem el transport amb autobús s'aplicarà la normativa vigent respecte a les mesures preventives davant la covid 19.

4.8. Altres activitats

4.8.1. Acollida matinal

És recomanable que el període d'acollida es faci en un espai exterior, sempre que sigui possible. Quan es faci a l'interior (aula menjador del mòdul): abans d'entrar al centre cal rentar-se les mans amb gel hidroalcohòlic i un cop dins cal mantenir la distància de seguretat d'1,5 metres amb la resta de persones que estiguin a l'espai d'acollida.

Quan finalitzi el període d'acollida els infants han d'anar a la seva aula de referència seguint els horaris d'entrada establerts a l'escola. Tant els responsables com els infants han de portar les mascaretes i les mans desinfectades. Acabat l'horari d'acollida cal ventilar.

4.8.2. Extraescolars i sortides

Els centres poden dur terme les activitats previstes en la seva programació general anual, pel que fa a sortides, amb les adaptacions que calgui, ateses les mesures de prevenció i seguretat sanitàries, d'acord amb el pla sectorial vigent.

http://educacio.gencat.cat/web/shared/continguts_per_compartir/ENS/salut-escola/documentacio/escoles/pla-actuacio-extraescolars-colonies.pdf

4.8.3. Adaptació de P3, educació infantil de primer cicle (o altres)

Durant el procés d'adaptació de P3 (mes de setembre) les famílies dels infants poden acompanyar-los a l'aula seguint les mesures de prevenció i seguretat següents:

Requisits d'accés: no presentar símptomes compatibles amb la covid-19 o si els ha presentat en els darrers 10 dies. Tampoc no hi podrà participar si ha tingut contacte estret amb una persona amb la covid-19 confirmada o amb simptomatologia compatible en els darrers 10 dies.

Persones de risc: Aquelles persones acompanyants que pateixin una malaltia de risc davant de la covid-19 (diabetis, malaltia cardiovascular -inclosa la hipertensió-, malaltia hepàtica crònica, malaltia pulmonar crònica, malaltia renal crònica, immunodeficiència, càncer en fase activa, obesitat mòrbida), així com dones embarassades i que no hagin estat vacunades, hauran d'avaluar la conveniència de participar en el període d'acollida amb el seu equip mèdic de referència.

Nombre d'acompanyants: Cada infant només pot ser acompanyat per **una sola persona** (que pot canviar durant el període d'adaptació).

Contacte i distància: La persona acompanyant **només pot tenir contacte amb el seu infant** i ha de mantenir la distància de seguretat (1,5 metres) amb la resta de persones de l'aula (inclosos infants, persones acompanyants i persones educadores).

Rentat de mans: La persona acompanyant s'ha de rentar les mans amb aigua i sabó o gel hidroalcohòlic abans d'accedir al centre educatiu. També es recomana el rentat de mans a la sortida del centre educatiu.

Mascareta: La persona acompanyant ha d'accedir al centre educatiu amb una mascareta higiènica o quirúrgica col·locada correctament.

Atès que el curs passat l'alumnat d'I4 no va poder fer adaptació i que en alguns centres s'han modificat els grups estables de convivència, es permet fer adaptació a I3, I4 i I5 seguint les mesures sanitàries esmentades anteriorment.

A inicis d'octubre tot l'alumnat del centre ha d'entrar sol al recinte.

El primer dia d'escola, les tutores d'infantil acolliran als infants al pati de l'escola.

4.8.4. Participació de les famílies als centres educatius

Reunions i entrevistes amb les famílies

Les reunions d'inici de curs amb les famílies d'un grup, etapa i/o nivell han de ser preferiblement virtuals, tot i que tenint en compte la realitat del context, el centre pot valorar dur-les a terme amb un format híbrid sempre que es respecti l'aforament que permeti el compliment de les mesures sanitàries previstes i es puguin fer en espais oberts i/o ventilats. Cal limitar-ne la durada i garantir l'ús de la mascareta i la distància física recomanada de les persones assistents, i aplicar les mesures d'higiene i prevenció. És preferible que les persones participants a les reunions presencials estiguin vacunades amb la pauta completa.

En el cas que les reunions es duguin a terme a l'aire lliure cal mantenir la distància física recomanada, l'ús de la mascareta, i aplicar les mesures d'higiene i prevenció. Es prioritzen les entrevistes en format virtual. Si la família o el professorat considera que per assolir l'objectiu de la trobada s'ha de fer presencial, cal garantir-ne les mesures sanitàries establertes en cada moment.

Festes escolars

Les festes escolars que s'organitzen des dels centres en **espais interiors** han de vetllar per garantir l'agrupament en grups estables de convivència. En cas que siguin celebracions que es puguin fer en **espais exteriors**, es pot valorar la participació de famílies evitant al màxim aglomeracions. Es pot organitzar amb diferents grups de convivència estable sempre que es garanteixi la distància entre grups.

En qualsevol cas, cal vetllar sempre per l'acompliment de les mesures sanitàries establertes per al moment pel que fa a la distància, l'ús de mascareta i les mesures

d'higiene i prevenció. No s'hi pot menjar ni beure. Es recomana que les persones participants estiguin vacunades amb la pauta completa.

Comunitats d'aprenentatge

En cas que el centre funcioni com a comunitat d'aprenentatge o que tingui **famílies que participen en tallers, activitats puntuals**, sortides, etc., es pot valorar la participació de famílies sempre que s'entengui que no formen part del grup de convivència estable i compleixin les mesures establertes en cada moment pel centre. A l'igual que els professionals externs, aquestes persones han de mantenir la distància física recomanada, portar mascareta i aplicar les mesures d'higiene i prevenció. Es recomana que les persones participants estiguin vacunades amb la pauta completa.

5. Mesures específiques

Educació especial

L'educació especial engloba infants, adolescents i joves amb característiques i necessitats molt diverses. En ocasions, l'adopció de les mesures de protecció pot revestir una dificultat afegida, que cal considerar. Mestres, educadors, fisioterapeutes, personal auxiliar, etc. han de poder dur a terme les seves tasques en condicions de seguretat mentre vetllen pel compliment d'aquestes mesures.

Es tracta de les mesures més efectives per preservar la salut dels infants així com del personal docent i no docent. L'escola representa una bona oportunitat per reforçar els aprenentatges relatius a l'educació per a la salut, adequant-los al nivell de comprensió i les capacitats de cada infant o adolescent (OMS, 2020):

- Cal reforçar conductes saludables, quan sigui possible. Cal tossir i esternudar al colze. Es poden utilitzar ninots o la imitació per exemplificar-ho.
- Per treballar i entrenar el rentat de mans es poden utilitzar cançons de 20 segons de durada.
- El distanciament físic es pot treballar amb exemples senzills (“estirant les ales”) o marcant l'espai amb objectes o gomets.

- En tot moment, cal atendre aquells infants o joves que manifestin dubtes o es mostrin neguitosos en relació amb la situació actual de pandèmia.
- És important reforçar la importància del seu paper actiu en les mesures de prevenció.

6. ANTICIPACIÓ AL CONFINAMENT

Detecció de necessitats de les famílies

A principi de curs es farà una detecció de les necessitats tecnològiques (connexió, aparells...) de les famílies, es podran realitzar diverses accions si s'escau, tals com google formularis, enquestes del tok app o per via telefònica.

Mesures a l'escola

Des de l'equip docent es prenen les següents mesures per preparar els alumnes en cas d'un possible confinament:

- Cada tutora i especialista ha elaborat una llista al google Drive de cada curs amb el material de l'escola que el grup s'ha d'emportar a casa. En el cas que el grup o l'escola s'hagi de confinar, la mestra que estigui amb el grup i així s'indiqui des de l'equip directiu, haurà d'agafar la llista i vetllar perquè tot el material de la llista vagi a casa.
- A l'escola: establiment mínim d'una tasca setmanal a través del Classroom en cas d'activitat lectiva presencial per tal d'afavorir el domini de la plataforma.
- A casa: realitzar una tasca de deures (mínim quinzenalment) a través del Classroom.

Des de l'escola s'estableix que tot el material de l'alumne que hi hagi a l'escola se'n vagi a casa en cas de confinament malgrat que el confinament indiqui que és per un breu període de temps.

Préstec d'ordinadors als alumnes a casa

En el cas d'haver de deixar els ordinadors de l'escola als alumnes es seguiran els següents passos:

- Preparar documentació per al repartiment, aquesta documentació es troba a la G:\DIRECCIO\T.Pall 21-22\FUNCIONAMENT Escola COVID19. Aquesta consta de:
 - una graella anomenada " Ordinadors deixats confinament" amb les dades dels alumnes als que se'ls hi deixa algun dispositiu, i la relació amb el número de dispositiu i carregador deixat.

PLA D'ORGANITZACIÓ DE CENTRE 21-22

- Un contracte anomenat "Compromís de retorn i cura del material entregat". Aquest s'haurà d'omplir i signar en el moment de fer l'entrega de l'ordinador o la tauleta.
 - Un document " Carta informativa a les famílies" per a fer que acompanya al contracte esmentat anteriorment.
- Localitzar dispositius i carregadors, numerar-los, empaquetar-los amb un número visible. Deixar-los a sobre l'armari TIC.
 - Deixar tota la documentació preparada pel tutor/a que ho vingui a buscar per fer el repartiment.

Retorn del material:

En el contracte "Compromís de retorn i curs del material entregat" hi diu que ja informarem a les famílies de com caldrà fer aquest retorn, que serà com a màxim abans de que s'acabi el curs escolar o bé quan s'acabi el confinament.

Les famílies retornaran els dispositius deixats quan els alumnes assisteixin a les tutories realitzades en la reobertura del centre. Des de la comissió TIC s'informarà de com fer el retorn dels dispositius.

7. HORARI GENERAL DEL CENTRE, D'ALUMNAT I DE PROFESSORAT.

Horari general del centre

L'horari del centre serà de 9 a 12:30 i de 14:30 a 16:00 per tots els alumnes però cal tenir en compte els horaris d'entrada i sortida escalonats.

Aquest horari té les següents excepcions:

- Dilluns i dimarts de 12:30h a 13:00h aquells alumnes de primària que facin suport escolar personalitzat (SEP).
- Dimecres 22 de desembre de 9:00h a 13:00h (Jornada compactada)
- Del 6 al 22 de juny de 9:00h a 13:00h (Jornada compactada)

Horari general del personal docent

Segons els Documents per a l'organització i la gestió dels centres presents en el portal de centre.

https://documents.espai.educacio.gencat.cat/IPCNormativa/DOIGC/ORG_Personal_docent.pdf

7.1.VIGILÀNCIA DEL TEMPS D'ESBARJO

Per optimitzar la vigilància del pati, i mantenir els grups estables, aquest es distribueix en 4 zones i es faran torns rotatius quinzenals. A cada zona hi ha un responsable de la vigilància. En cas de necessitat o d'absència cal delegar la vigilància a una altra mestra.

Els alumnes de primària utilitzaran els wc del mòdul i els d'infantil els de la seva classe. Aquest curs no es podran portar joguines de casa.

7.2. REGULACIÓ INTERNA DE LES SUBSTITUCIONS

En el cas que s'hagin de cobrir substitucions, tant de si són de curta o llarga durada, i mentre el Departament d'Educació no envii el mestre substitut, es cobriran prioritzant una mestra del grup estable.

A RECORDAR

- Les substitucions d'EE no es cobriran.
- Els mestres que s'absentint de l'escola han de portar el justificant mèdic el més aviat possible. Si l'absència es coneix amb antelació, caldrà avisar a direcció.
- Cal que tots els mestres tinguin la programació disponible a l'aula.

8. PLA POSSIBLE CONFINAMENT

8.1. PLA DE COMUNICACIÓ AMB ELS ALUMNES I FAMÍLIES.

Des de les tutories

Seguint les instruccions del Departament d'Educació caldrà fer un seguiment personalitzat de les famílies a través dels canals existents: tokapp, web, correu electrònic, whatsapp, videotrucades, trucada telefònica.

- Les tutories a primària es realitzaran a través de videotrucades setmanals virtuals. En cas que algun alumne necessiti fer una videotrucada individual haurà de ser per algun motiu justificat (alumnes amb dificultats, resoldre algun dubte, tutoria, estat emocional delicat,...) i caldrà demanar la videotrucada amb antelació via correu electrònic, per a facilitar l'organització.
- Les tutories a Infantil, es realitzaran a través de trucades, videoconferències individuals, petit grup i gran grup.

Des de l'escola

- La informació més important a tenir en compte s'anuncia per duplicat o triplicat (Tokapp, web, delegada d'aula).
- Dins de la plataforma Classroom hi ha una aula anomenada Tutoria en la que hi haurà informacions de la tutoria i l'enllaç del meet que es genera serà el que s'utilitzarà per a fer tutories individualitzades.

8.2.TASQUES ALS ALUMNES.

S'utilitzarà eina Classroom per a tots els alumnes de l'escola (educació infantil i primària).

A la web del centre hi ha tutorials per a les famílies on s'explica com accedir a la plataforma.

Classroom.

En cas de l'educació primària quan hi hagi un grup confinat, l'horari lectiu que segueix a l'escola, continuarà virtualment. Les mestres es connectaran a l'inici de la sessió per explicar presencialment l'activitat a realitzar i resoldre dubtes.

En cas d'educació infantil, s'establiran diferents franges a convenir segons el criteri de la tutora.

Com editar les tasques al classroom

L'explicació de les tasques serà d'entre 5 i 7 línies.

Al taulell d'anuncis de cada assignatura hi podem posar 2 links setmanals interessants.

Tema de la tasca: Cal posar la setmana en la que es demana aquella tasca (ex: Setmana del 4 al 8 de maig).

Les adaptacions als alumnes NESE o que els hi escaigui es fan dins de l'àrea ja que les tasques es poden assignar.

Acord Infantil: En el títol de la tasca cal posar el nom de l'àrea (ex: MÚSICA. FORT I FLUIX). Cal escriure les explicacions de les tasques en majúscula per aquell alumnat d'educació infantil i cicle inicial que ja vulgui intentar llegir-ho autònomament.

Avaluació de les tasques

L'avaluació de les tasques es realitzarà a partir de les instruccions que rebrem des del Departament.

Totes les tasques seran avaluades per les mestres. En cas d'avaluar la presentació: 0 =no presentat, 1 = a presentat. En cas d'avaluar les tasques amb AE AN AS NA en el classroom utilitzarem 4,3,2, i 1 respectivament.

Registre de tasques

Cada tutora i especialista escriurà el nombre de tasques rebudes per l'alumne en el registre de tasques durant el confinament que es troba a la carpeta tasques confinament del drive de l'escola (primària: 1 si ha entregat la tasca, 0 si no ha entregat res). Tanmateix escriurà FT si s'han entregat però ho ha fet fora de termini.

8.3. INFORMES

Els informes que es realitzaran d'acord a les instruccions donades pel Departament d'Educació.

8.4. ALUMNES NESE

Caldrà adaptar les tasques a realitzar als alumnes que disposen d'un PI o els que mostren problemes de connectivitat ajustant-se al màxim als seus recursos.

Per aquest motiu, es podran fer tutories o classes individualitzades als alumnes quan s'escaigui.

9. ALTRES

ESMORZARS I ANIVERSARIS

- Es recomana portar esmorzars saludables.
- Aquest curs caldrà portar una ampolla amb aigua per beure. La font estarà tancada.
- El dia de la fruita a l'Escola és el DIJOUS. Es pot portar fruita fresca o també fruits secs.
- Les invitacions d'aniversari es repartiran fora del centre.
- Celebracions d'aniversari: aquest curs recomanem evitar els esmorzars conjunts, en cas de voler portar esmorzar, **cal que estigui envasat individualment**. Cal portar el tiquet de compra en el mateix moment que es porti l'esmorzar.

MATERIAL ESPECÍFIC D'AULA

EDUCACIÓ FÍSICA / PSICOMOTRICITAT

- És obligatori portar xandall i esportives els dies d'educació física.
- Educació Infantil han de portar mitjons antilliscants per deixar a l'escola.
- Pels alumnes d'educació primària, caldrà portar un necesser o motxilla petita amb una tovallola, sabó i una pinta. En cas de portar desodorant ha de ser de barra.
- Els alumnes de Cicle Superior han de portar una samarreta neta per canviar-se en cas d'haver suat molt.

CICLE EDUCACIÓ INFANTIL

- S'ha de portar una bata amb botons davant, amb nom visible i veta llarga.
- També cal cosir veta llarga a totes les jaquetes que es portin a l'escola per tal de poder-les penjar bé.
- La roba dels alumnes ha d'estar marcada amb el nom.
- L'alumnat ha d'utilitzar roba lleugera que faciliti la seva autonomia a l'hora de moure's i d'anar al lavabo (pantalons amb cintura de goma, xandalls, sabates amb velcro, etc.). Aconsellem no portar pantalons de tirants ni cinturons.

PRESENTACIÓ I APROVACIÓ DEL PRESENT DOCUMENT

Aquest Pla d'organització de centre ha estat presentada i aprovada en el Consell Escolar celebrat en data 9 setembre 2021.

Fortià, 9 de setembre 2021