

# PROJECTE DE CONVIVÈNCIA

ESCOLA SANTA MARIA DE GARDENY



Elaboració: Curs 22-23

Aprovació del Consell Escolar: Curs 23-24

### ÍNDEX

1. Introducció.
2. Marc Legal.
3. Contextualització del centre.
4. Comissió de convivència.
  - 4.1. Membres de la comissió de convivència.
  - 4.2. Funcions i tasques de la comissió de convivència.
  - 4.3. Planificació de reunions.
5. Diagnosi.  
  
Resultats de la diagnosi
6. Objectius Generals del Projecte de Convivència
7. Necessitats detectades, objectius específics, indicadors d'avaluació i actuacions temporalitzades.
8. En clau restaurativa: un canvi de mirada (ERG)
9. Concreció dels protocols per la millora de la convivència.
10. Annexos.



## PROJECTE DE CONVIVÈNCIA

### 1. INTRODUCCIÓ

El Projecte de Convivència ha de reflectir les accions que el centre educatiu desenvolupi per capacitar tot l'alumnat i la resta de la comunitat escolar per a la bona convivència, el bon clima escolar i la gestió i resolució positiva dels conflictes.

El Projecte de Convivència forma part del Projecte Educatiu de Centre i recull el desenvolupament de les mesures de promoció de la convivència, així com els mecanismes i fórmules per a la prevenció i resolució de conflictes, especialment l'Enfocament Restauratiu Global o altres iniciatives de resolució pacífica dels conflictes, que preveuen les NOFC. Així mateix, el PdC recull les mesures i actuacions d'intervenció educativa aplicables en el cas de conductes greument perjudicials per a la convivència.

Com a escola valorem la necessitat de fer un bon ús d'aquest document amb l'objectiu de crear un entorn que afavoreixi i garanteixi el creixement de tot el seu alumnat des del respecte envers un mateix i a l'altre, així com la llibertat i la responsabilitat de crear una societat més amable, acollidora i plural. El nostre projecte de convivència vol ser un document obert, dinàmic i que convidi a tota la comunitat educativa a ser participat d'ell amb una comunicació fluida i que a la vegada ajudi a tots els membres que estan implicats a millorar com a persones amb actituds en pro d'un món millor i més just. Per tot això, el Projecte de Convivència ha de tenir la màxima difusió entre totes les persones que formen la comunitat educativa de l'Escola Santa Maria de Gardeny i ha d'estar obert a totes elles. Aquesta obertura ens permetrà recórrer entre tots i totes el mateix camí.

La convivència implica la participació de tothom. Es tracta de donar veu als que han de conuiu per aportar els seus punts de vista sobre normes de convivència. Les experiències de mediació i de resolució de conflictes per part de l'alumnat; les d'apadrinament, d'acollida i d'acompanyament; les de participació en la fixació de normes; les d'aprenentatge i d'autoregulació de les seves emocions, etc., indiquen clarament que es pot aprendre a conuiu de manera constructiva i positiva, amb respecte i diàleg, integrant visions i sensibilitats diferents.

El Projecte de Convivència reflecteix les accions encaminades a millorar les relacions personals a l'escola que poden ser abordades des de tres nivells diferents: valors i actituds, resolució de conflictes i l'organització de centre.

Aquestes accions parteixen en primer lloc del codi ètic de la institució i van adreçades a la millora de la convivència i la protecció de les persones més vulnerables en tres àmbits diferents: aula, centre i entorn; en el benentès que la permeabilitat entre aquests tres àmbits d'intervenció afavoreix la transferència d'aprenentatges, valors, actituds i hàbits relacionals.

El document Projecte de convivència que a continuació presentem és l'instrument on es reflecteixen les accions que l'Escola Santa Maria de Gardeny desenvolupa per capacitar tot l'alumnat i la resta de la comunitat educativa per a la bona convivència, el bon clima escolar i la gestió i resolució positiva dels conflictes. Aquest document és fruit de l'anàlisi de la realitat del nostre centre per part del personal del



## PROJECTE DE CONVIVÈNCIA

centre (docent i PAS/PAE), de les famílies i sobretot per l'alumnat (CS); s'incorporen aspectes que ja es treballen diàriament a l'escola i noves propostes a desenvolupar.

Aquest document es nodreix de la proposta educativa que marca el PEC i el nou Projecte de Direcció 23-27 i declara unànimement la voluntat d'assolir un nivell de violència 0. En aquest sentit busquem sempre donar a l'alumnat les eines bàsiques més adequades al seu context i al moment que els ha tocat viure per tal que l'ajudin a conèixer les diferents realitats del seu entorn i alhora l'ajudin a mostrar-se tal com és, acceptant les qualitats i limitacions, tant pròpies com d'aquells qui l'envolten, entenent la diversitat com a font d'enriquiment per a la convivència i benestar personal i social.

L'objectiu principal d'aquest pla és potenciar un clima positiu i motivador tal i com s'expressa en el PEC i el PdD.

Eduquem en un clima escolar positiu i motivador, amb el convenciment que l'existència d'unes relacions humanes basades en la sinceritat i en la capacitat d'expressar els propis sentiments són un element afavoridor de l'aprenentatge. És quan ens trobem en entorns positius que som capaços de donar el millor de cadascun de nosaltres, de manera que el procés d'aprenentatge en surt enfortit. Ens distingim per un estil de relacions humanes properes i senzilles. El respecte i afecte entre educands i educadors constitueixen el segell propi amb el que volem assolir l'èxit educatiu de l'alumnat i el benestar integral de totes les persones que formem part de la comunitat educativa.

Per educar en la convivència caldrà basar-se en les relacions humanes, capacitar les persones per saber trobar allò que ens uneix més que el que ens diferencia, i promoure el coneixement de tots els membres de la comunitat educativa per així establir unes relacions de respecte, atès que aquest coneixement és la base de l'estimació.

El conflicte és inevitable i forma part de les relacions socials d'una societat oberta i complexa. Cal afrontar cada conflicte des de la singularitat, evitant les generalitzacions i a partir de la gestió positiva dels conflictes. Aquests són els fonaments d'una escola inclusiva i d'una educació intercultural que han de contribuir a garantir la igualtat i a respectar la diversitat en una societat més cohesionada i menys excloent. (*Projecte de Convivència i èxit educatiu. Departament d'Ensenyament. 2016*)

Tota la comunitat educativa contribueix al seu desplegament i la consecució dels objectius plantejats, a partir de les accions proposades sota la supervisió dels diferents òrgans de direcció, de participació i de coordinació. Estem convençuts i convençudes de crear una cultura que promogui l'elogi de les qualitats i valors que aporten cada un dels agents implicats ens ajudarà a tothom a conèixer, aprendre i estimar totes aquelles persones que formem la comunitat educativa.

### **Elements que formen part del Projecte de Convivència**

Una concreció o referència a la contextualització del centre recollida en el Projecte Educatiu, incloent, si es considera rellevant, els trets més destacats del centre i el seu entorn en relació als factors que poden incidir en la convivència.

Una diagnosi de la situació de la convivència en el centre que permet determinar els punts forts i febles i les necessitats del centre educatiu en matèria de convivència.



## PROJECTE DE CONVIVÈNCIA

La formulació dels objectius específics d'acord amb el Projecte Educatiu de Centre, els objectius generals del Projecte de Convivència del Departament d'Educació i les necessitats detectades.

La formulació dels indicadors d'avaluació que permetin conèixer el grau d'assoliment dels objectius específics.

La concreció de les mesures de prevenció, detecció i intervenció educatives orientades a aconseguir els objectius específics. Aquestes mesures estaran temporalitzades.

La concreció de protocols de prevenció, detecció i intervenció en situacions de conflicte greument perjudicials per a la convivència. Els centres educatius, a partir del debat i la reflexió comunitària, poden adaptar a la seva realitat i necessitats específiques els protocols per a la millora de la convivència del Departament d'Educació que considerin oportuns, en funció de la detecció i diagnòsi de les necessitats del centre i d'acord amb allò que determinin els documents per a l'organització i la gestió dels centres.

Per tots aquests motius exposats és que l'Escola Santa Maria de Gardeny inicia l'elaboració del Projecte de Convivència informant els diferents sectors de la comunitat educativa d'aquest procés de diagnòsi, anàlisi, reflexió i redacció del document.

Per tal d'informar la comunitat educativa s'han utilitzat diferents canals de comunicació interna i externa.

## 2. MARC LEGAL.

El marc normatiu que regula el Projecte de Convivència és la Resolució EDU/1753/2020, de 16 de juliol, per la qual es modifica la Resolució ENS/585/2017, de 17 de març, per la qual s'estableix l'elaboració i la implementació del Projecte de Convivència en els centres educatius dins del marc del Projecte Educatiu de Centre.

El present document es basa en la normativa vigent que tot centre públic educatiu de la Generalitat de Catalunya ha de contemplar:

- La Llei orgànica 2/2006, de 3 de maig, d'educació, estableix a l'article 121.2 l'obligatorietat que tots els centres elaborin un Pla de convivència i l'incloguin dins el Projecte Educatiu de centre.
- La Llei 12/2009, del 10 de juliol, d'educació, disposa a l'article 30 que l'aprenentatge de la convivència és un element fonamental del procés educatiu i així ho ha d'expressar el Projecte Educatiu de cada centre. Els centres han d'establir mesures de promoció de la convivència.
- El Decret 102/2010, de 3 d'agost, d'autonomia dels centres educatius, disposa a l'article 23.2 que les normes d'organització i funcionament del centre han d'incorporar les mesures de promoció de la convivència establertes en el centre.
- El Decret 279/2006, de 4 de juliol, sobre drets i deures de l'alumnat i regulació de la convivència en els centres educatius no universitaris de Catalunya, reforça el caràcter educatiu que han de tenir els processos i

les accions que s'emprenquin, tant per prevenir com per corregir conductes inadequades. A l'article 6 s'estableix que a cada centre s'ha de constituir una comissió de convivència.

- Acord GOV/79/2016, de 14 de juny, pel qual s'aprova el Protocol d'actuació entre els departaments de treball, afers socials i famílies i d'ensenyament, de prevenció, detecció, notificació, derivació i coordinació de les situacions de maltractament infantil i adolescent en l'àmbit educatiu.
- La Resolució ENS/585/2017, de 17 de març, per la qual s'estableix l'elaboració i la implementació del Projecte de convivència en els centres educatius dins el marc del Projecte Educatiu de Centre, determina que els centres educatius del Servei d'Educació de Catalunya han de tenir implementat el Projecte de convivència en el marc del seu Projecte educatiu, en un termini màxim de tres anys a partir de la data de publicació.

### 3. CONTEXTUALITZACIÓ DEL CENTRE

L'escola Santa Maria de Gardeny és un centre d'Educació Infantil i Primària ubicat al barri de la Mariola. Consta de l'edifici principal, en forma de U, destinat a l'Educació Primària i d'un altre edifici on imparteixen Educació Infantil.

És un Centre de Màxima Complexitat, de tipologia C, pel seu entorn sociocultural i econòmic. El centre, ubicat al barri de la Mariola, rep el seu alumnat, majoritàriament, dels Blocs Joan Carles I, zona habitada per una majoria d'ètnia gitana.

L'alumnat que predomina al centre, és d'ètnia gitana, amb un 59.7%, seguit d'alumnat d'origen estranger, amb un 37% (dels quals, el 15.7% prové de Marroc) i, finalment, un 3% d'alumnat és català.

L'escola Santa Maria de Gardeny de Lleida es va iniciar als anys 60 i es va finalitzar en els 70. Es va edificar amb l'objectiu d'escolaritzar el gran nombre de famílies migrades d'Andalusia. Fins l'any 1974 era una zona habilitada amb barraques de fusta que acollien més de 5000 persones. Aquestes van començar a ser substituïdes per 904 pisos de protecció oficial i la construcció, l'any 1977 de l'escola, configurant l'actual barri de la Mariola amb una població d'un nivell socioeconòmic i cultural molt desafavorit.

L'atur és un dels principals problemes que afecta el barri, la seva baixa formació a causa de no acabar els estudis obligatoris i la tendència a deixar els estudis fa que molts dels alumnes no obtinguin ni el certificat d'escolaritat.

L'alumnat presenta un alt percentatge d'absentisme, incorporació tardana al sistema educatiu, canvis de centre i escassa col·laboració familiar.

**La relació amb l'entorn** és bàsica, l'escola no pot viure al marge de la societat. Ans al contrari ha d'haver un



## PROJECTE DE CONVIVÈNCIA

gran índex de permeabilitat. La recerca psicopedagògica recent posa de manifest que cal **educar al llarg i ample de la vida**. Per tant si ens fixem en la segona part, l' ample de la vida prendrem consciència de la importància de la franja no lectiva. Hem d'entendre l'educació des d'un punt de vista global, com un contínuum , sense diferenciar la part formal de la no formal.

Tots els agents socioeducatius: docents, SOAC, entitats de l'entorn... poden contribuir a la construcció de les trajectòries d'èxit personal dels nostres alumnes.

Com diu en Màrius Martínez, des de la perspectiva col.laborativa, **o ens va bé a totes les parts o ens anirà malament a totes (alumnes, famílies, docents, comunitat)**. Perquè totes les persones formem part d'aquest mural plural i polièdric que és la realitat.

Els nostres infants i joves també necessiten tota la comunitat per arribar a l'èxit educatiu i de la seva trajectòria de vida.

És important sistematitzar una **coordinació estreta entre la xarxa interna de centre i l'externa**.

Hem de mirar l'infant des de la seva globalitat , a nivell intern de centre coordinar-nos tots/es els i les professionals que l'atenem. Així com també a nivell de xarxa externa, ens hem de coordinat amb tots els agents que intervenen en un mateix cas (CDIAP, CSMIJ, SIS, ...) per tal de no duplicar esforços ni crear disfuncions. En un centre d'altres oportunitats com el nostre i amb els índex de vulnerabilitat i educació compromesa que tenen els nostres infants la COORDINACIÓ és vital.

#### 4. LA COMISSIÓ DE CONVIVÈNCIA.

La comissió de convivència (LIC-ERG) vetlla per tal que l'alumnat se senti acompanyat pel professorat i companys i agents de la comunitat educativa del centre.

La consciència moral es construeix de forma progressiva a partir de les experiències que li aporta l'entorn i es basa en el respecte mutu i amb la solidaritat.

El sentit de la realitat que va adquirint l'alumnat fa sorgir la consciència social que li permet un comportament adaptat a la realitat social en la qual està immers.

Aquest descobriment social l'ajuda a desenvolupar la seva capacitat de produir i d'interrelacionar-se positivament com a membre actiu d'un grup.

La seva capacitat d'autocrítica i de comparar-se amb els altres desenvoluparan una autoimatge positiva sempre que l'entorn, li retorni positivament el mateix procés social i que l'infant ha fet individualment.

Tot aquest procés, que es fa tant de manera individual com en grup, no està exempt de desencants, d'esforços i de renúncies.

El paper del professorat durant aquesta etapa és continuar fent l'acompanyament a la vegada que es dota a l'alumnat d'estratègies, habilitats de gestió i resposta a les situacions que puguin esdevenir més difícils d'entendre i de resoldre.



## PROJECTE DE CONVIVÈNCIA

En cas que no se segueixin les passes anteriorment esmentades, l'alumnat pot passar del conflicte natural de creixement a un conflicte negatiu de relació tant amb ell mateix com amb el grup: inseguretat, autoconcepte negatiu, i desconfiança amb els companys i companyes i l'entorn que es concreten en respostes negatives, d'insatisfacció que amb el temps poden ser causants d'inadaptació escolar i/o social i desencadenants de conductes disruptives.

Per tal de poder gaudir d'un bon clima de convivència a l'aula, al centre i entre tota la comunitat educativa s'ha creat la comissió de convivència amb la finalitat de garantir que es complirà, es valorarà i es millorarà, sempre que es cregui oportú, l'establert en aquest document del Projecte de Convivència de l'Escola Santa Maria de Gardeny.

### **4.1. Membres de la comissió de convivència.**

Les persones membres que formen part de la Comissió de Convivència (LIC-ERG) són les següents:

Director  
Cap d'Estudis  
Coordinadora LIC  
Coordinador Comissió de Convivència (LIC-ERG)  
Educadora Social  
Tècnica d'Integració Social  
Mestra de l'Aula d'Acollida  
Representant/s de famílies del centre  
Coordinadora de Convivència, Coeducació i Benestar

### **4.2. Funcions i tasques de la comissió de convivència.**

Fer sentir les veus de totes les persones implicades i participar en la presa de decisions, democratitzant el procés.

- Resoldre i intervenir en els conflictes sorgits, entenent el conflicte com una oportunitat d'aprenentatge.
- Canalitzar les iniciatives de tots els sectors de la Comunitat Educativa per millorar la convivència, el respecte mutu i la tolerància de i entre tots els membres de la comunitat.
- Adoptar les mesures proventives, preventives i reactives necessàries per garantir els drets i deures de tota la Comunitat Educativa i per impedir que es cometin actes contraris a les normes de convivència del centre, que afectin el bon clima de funcionament i benestar personal i social.
- Donar prioritat a la resolució de situacions conflictives mitjançant el diàleg, la comunicació no violenta i l'escolta activa, entre tots els agents de la comunitat educativa.
- Partir de l'anàlisi de la realitat per transformar el clima de centre aconseguint canvis que repercuteixin en millores tant en els aprenentatge com en la convivència.





## PROJECTE DE CONVIVÈNCIA

### 4.3. Planificació de les reunions de la comissió de convivència.

La Comissió de Convivència ha de tenir un paper destacat en la fase de seguiment i avaluació del Projecte de Convivència, amb el seguiment de les mesures d'actuació durant el curs escolar i l'elaboració, si escau, de propostes de millora.

Les trobades seran mensuals o bimensuals, i extraordinàriament es convocarà la Comissió de Convivència (LIC-ERG) per tractar qüestions referides al seu àmbit.

Temporització de les reunions:

#### **Curs 22-23:**

##### **2n TRIMESTRE**

- Creació de la Comissió de Convivència
- Inici de l'elaboració del Projecte de Convivència
- Realització de la diagnosi del Projecte de Convivència
- Temporització de les actuacions de la Comissió de Convivència

##### **3r TRIMESTRE**

- Anàlisi de la diagnosi del Projecte de Convivència
- Elaboració dels document del Projecte de Convivència
- Formulació dels objectius del Projecte de Convivència, en clau restaurativa (ERG)

#### **Curs 23-24**

##### **1r TRIMESTRE**

- 1a proposta de Projecte de Convivència
- Presentació del Projecte de Convivència al claustre, per tal de recollir propostes de millora i fer modificacions si escau.
- Proposta definitiva de Projecte de Convivència.
- Revisió del PdC per part de la Inspecció Educativa
- Aprovació del PdC per part del Consell Escolar
- Difusió del Projecte de Convivència ([web](#) del centre) entre els diferents agents educatius

### 5. DIAGNOSI

Per poder fer una diagnosi de la situació de la convivència en el centre hem demanat a famílies, professorat, PAS/PAE i alumnat de (de cicle superior) que ens responguin els formularis google amb el model de Diagnosi Global que es troben en la Guia per a elaborar el Projecte de Convivència del departament d'Educació. Els formularis han estat revisats i modificats d'acord al context educatiu del centre.

Tot seguit, mostrem els punts forts i punts febles\* obtinguts d'aquesta diagnosi.

\*Considerem punt feble quan el % de desacord (molt poc i poc) es troba a partir del 20% dels enquestats.

	Famílies	
	Punt Fort	Punt Feble
La relació entre el professorat del centre és bona	x	
La comunicació entre el centre i les famílies és fluïda	x	
El professorat, en general, és apreciat per l'alumnat	x	
Entre l'alumnat hi ha unes bones relacions, sense problemes amb col.lectius específics: nous, alumnat amb NEE	x	
Hi ha un clima de col.laboració i entesa entre les famílies, professorat, PAS i alumnat.	x	
El professorat ens ajuda si tenim problemes amb els/les nostres fills o filles	x	
Poden parlar a les tutories dels possibles problemes de convivència del grup i amb el professorat	x	
Els ensenyen a relacionar-se millor	x	
Els ensenyen a respectar i respectar-se, a ser més tolerants i a ser millors persones	x	
Els ensenyen a treballar en equip i ajudar-se els uns als altres	x	
Els ensenyen bé i els ajuden quan ho necessiten	x	
El que aprenen a l'escola els serà útil en el futur	x	
L'espai del centre és agradable i es troba en bon estat	x	
Les aules són espais de treball acollidors que faciliten els aprenentatges		
L'ambient en les entrades i sortides de l'escola és ordenat i tranquil (files...) <b>Necessitat: repensar les entrades i sortides de l'escola</b>		x
Els nostres fills/filles se senten segurs/es al centre	x	



## PROJECTE DE CONVIVÈNCIA

Existeixen normes al centre, clares i justes	X	
Acostumen a produir-se conflictes greus <b>Necessitat: revisar la gestió i resolució de conflictes en el centre educatiu.</b>		X
La resposta del professorat davant els conflictes és ràpida, mesurada i eficaç	X	
Les sancions ens semblen justes i proporcionades	X	
Coneixem l'existència de xarxes de suport entre iguals i projectes d'educació emocional: apadrinament lector, assemblees d'aula i de delegats/ades i Projecte Escolta'm <b>Necessitat: difusió de les xarxes de suport entre iguals i projectes del centre</b>		X
Coneixem el funcionament del centre respecte a la convivència <b>Necessitat: coneixement de la convivència al centre per part de les famílies (Projecte de Convivència)</b>		X
Les famílies coneixem l'existència d'un espai al centre on reunir-se <b>Necessitat: difusió dels espais de trobada familiar del centre (AMPA)</b>		X
Podem participar en la vida del centre (AMPA/AFA, Consell Escolar, Comissió de Convivència...) <b>Necessitat: participació de les famílies en la vida del centre</b>		X
Valora el teu gra de satisfacció global amb el clima convivencial del teu centre	X	

	Professorat i PAS/PAE	
	Punt Fort	Punt Feble
La relació entre el professorat del centre és bona	X	
La comunicació entre el centre i les famílies és fluïda <b>Necessitat: millorar la comunicació centre-famílies per tal que sigui més fluïda</b>		X
El professorat, en general, és apreciat per l'alumnat	X	
Entre l'alumnat hi ha unes bones relacions, sense problemes amb col.lectius específics: nouvinguts, alumnat amb NEE <b>Necessitat: millorar les relacions al centre</b>		X X
L'equip docent té bones expectatives respecte a l'aprenentatge de tot l'alumnat <b>Necessitat: planificació d'expectatives envers l'aprenentatge de l'alumnat (objectius operatius)</b>		X
Hi ha un clima de col.laboració i entesa entre els diversos sectors de la comunitat escolar	X	
L'equip directiu exerceix un lideratge positiu	X	
A les meves classes hi ha un bon ambient de treball que facilita els aprenentatges		X

<b><i>Necessitat: millorar l'ambient de treball a l'aula, a partir de l'aplicació d'estratègies metodològiques i recursos educatius</i></b>		
Les relacions entre l'alumnat són bones ( no es barallen, ni s'insulten, ni es burlen els uns dels altres...) <b><i>Necessitat: millorar les relacions entre l'alumnat</i></b>		X
El grup està ben cohesionat ( no hi ha alumnes exclosos o excloses que sempre estiguin sols/es, que gairebé no tinguin amics...) <b><i>Necessitat: promoure més activitats i dinàmiques de cohesió de grup en els diferents nivells educatius</i></b>		X
Escolto i ajudo l'alumnat	X	
A la tutoria hi ha espais habituals per tractar els possibles problemes de convivència en el grup i amb el professorat	X	
Es treballen amb l'alumnat les habilitats socials i comunicatives i la gestió de conflictes	X	
Es treballa la competència social i ciutadana de l'alumnat <b><i>Necessitat: promoure activitats que desenvolupin la competència social i ciutadana de l'alumnat (valorar la seva recollida en algun espai o document del centre)</i></b>		X
Es contempla l'educació en drets humans i valors (coeducació, educació intercultural, respecte...) associats a la cultura de la pau	X	
S'utilitzen metodologies d'aprenentatge cooperatiu, afavorint la inclusió i participació de tot tipus d'alumnes	X	
L'espai del centre és agradable i es troba en bon estat <b><i>Necessitat: revisar i repensar l'espai del centre, per tal de fer-lo més agradable (proposta matinal de dissabte "Posa't guapa Santa Maria!")</i></b>		X
Les aules són espais de treball acollidors que faciliten els aprenentatges <b><i>Necessitat: revisar i repensar el nivell de confort de les aules</i></b>		X
L'ambient dels passadissos és tranquil i ordenat en els canvis de classe <b><i>Necessitat: establir mecanismes o estratègies per millorar els canvis de classe i l'ambient dels passadissos</i></b>		X X
L'alumnat s'implica en la decoració i cura de la seva aula <b><i>Necessitat: promoure més propostes didàctiques que impliquin la participació de l'alumnat en la decoració i cura de la seva aula.</i></b>		X
El pati, durant l'esbarjo, és un espai supervisat i amb àrees diferenciades per realitzar activitats lúdiques i esportives <b><i>Necessitat: revisar els torns de pati o sistema de vigilància</i></b>		X
Existeixen normes a l'aula, clares i justes	X	
Existeixen normes al centre, clares i justes	X	
No acostumen a produir-se disruptcions al centre <b><i>Necessitat: gestionar els conflictes per tal de prevenir disruptcions al centre ( promoure la</i></b>		X



## PROJECTE DE CONVIVÈNCIA

<b>PROVENCIO)</b>		
Les sancions són justes i proporcionades <b>Necessitat: revisar la disciplina escolar , a partir del consens docent (Comissió de Convivència)</b>		X
Existeixen comunicats on es recullen les incidències i on l'alumnat pot manifestar la seva opinió i visió dels fets <b>Necessitat: disposar d'instruments que recullin la veu de l'alumnat involucrat en un conflicte</b>		X
Existeix un protocol d'actuació compartit i conegut davant conflictes que alteren greument la convivència en el centre <b>Necessitat: difusió de Projecte de Convivència (inclou els diferents protocols)</b>		X
Hi ha un compromís per part de l'alumnat de vetllar perquè no es produeixin casos d'assetjament entre iguals <b>Necessitat: promoure activitats o iniciatives per prevenir l'assetjament entre iguals i comportin l'assumpció de compromisos (per exemple, pòsters amb eslògans)</b>		X
Existeix un servei de mediació i resolució positiva de conflictes en el centre, amb presència dels diversos sectors de la comunitat escolar <b>Necessitat: creació del servei de resolució de conflictes per famílies, alumnat i professorat ( o Comissió de Convivència)</b>		X
Existeixen xarxes de suport entre iguals (apadrinament lector, assemblees d'aula i de delegats/ades i Projecte Escolta'm)	X	
La Comissió de Convivència vetlla per la proposta de mesures de la promoció de la convivència en el centre, més enllà de gestionar les sancions	X	
Cada curs es forma el professorat, alumnes i famílies en temes relacionats amb la convivència <b>Necessitat: ampliar l'oferta d'accions formatives, en temes relacionats amb la convivència, a famílies, alumnat i professorat</b>		X
El centre està obert a l'entorn i aprofita els seus recursos (administració i entitats locals, xarxa de centres, mitjans de comunicació,etc) <b>Necessitat: promoure més activitats de participació a l'entorn</b>		X
Valora el teu grau de satisfacció global amb el clima convivencial del teu centre <b>Necessitat: involucrar el professorat en l'elaboració del Projecte de Convivència per tal de millorar el seu grau de satisfacció global amb el clima convivencial del centre</b>		X



## PROJECTE DE CONVIVÈNCIA

	Alumnes	
	Punt Fort	Punt Feble
Les relacions entre el professorat són bones	x	
En general, l'alumnat aprecia el professorat <i>Necessitat: millorar el vincle afectiu alumnat-professorat</i>		x
Al centre les relacions entre l'alumnat són bones. <i>Necessitat: promoure activitats o iniciatives que millorin la relació entre l'alumnat</i>		x
La meua família valora i es mostra satisfeta amb el meu centre	x	
Les relacions amb els meus companys i companyes de classe són bones.	x	
Els meus companys i companyes de classe es barallen, s'insulten i es burlen els uns dels altres. <i>Necessitat: educar en el respecte; gestió i resolució de conflictes.</i>		x
A la meua classe hi ha alumnes que sempre estan sols/es, que gairebé no tenen amics <i>Necessitat: promoure activitats per a la cohesió de grup.</i>		x
Els professors i professores m'escolten i m'ajuden si tinc problemes	x	
Fem activitats, projectes, que ens ajuden a treballar en equip i conèixer-nos millor.	x	
Fem activitats, projectes on es treballen temes relacionats amb els drets humans i valors (coeducació, educació intercultural, respecte....) associats a la cultura de la pau	x	
Fem activitats al barri, al poble, col.laborem amb associacions o entitats: ciberaula les moreres, Pas a Pas, Creu Roja... <i>Necessitat: incrementar el nombre d'activitats amb l'entorn</i>		x
El professorat ensenya bé	x	
M'interessa el que aprenc	x	
L'espai del centre és agradable i es troba en bon estat <i>Necessitat: repensar els espais</i>		x
Les aules són espais de treball acollidors que faciliten els aprenentatges	x	
L'ambient dels passadissos és tranquil i ordenat en els canvis de classe <i>Necessitat: revisar com es realitzen els canvis de classe</i>		x
El pati, durant l'esbarjo, és un espai supervisat i amb àrees diferenciades per realitzar activitats lúdiques i esportives	x	
Em sento segur/a al centre	x	



## PROJECTE DE CONVIVÈNCIA

Existeixen normes a l'aula, clares i justes	x	
Participem en l'elaboració de les normes d'aula	x	
Tots i totes respectem les normes de classe <b><i>Necessitat: promoure iniciatives per respectar les normes de classe (revisió setmanal de normes, tribunal de la convivència, cercle de diàleg de final de setmana per valorar el respecte envers les normes de convivència...)</i></b>		x
Tinc clares les conseqüències si em salto les normes	x	
Si hi ha conflictes o baralles, el professorat ens ajuda a resoldre-ho	x	
Ens ensenyen a gestionar els conflictes sense barallar-nos	x	
Els delegats i delegades de classe ens representen i transmeten les nostres propostes <b><i>Necessitat: revisar la planificació i organització de les reunions de delegats i delegades</i></b>		x
Si es crea un servei de mediació o resolució de conflictes, el faria servir si el necessito	x	
Si tinc un problema, sé com i a qui demanar ajuda	x	
En el centre puc fer activitats com esport, teatre, reforç escolar, quedar-me a la biblioteca...	x	
Grau de satisfacció global amb el clima convivencial del meu centre	x	

Dels resultats obtinguts en els diferents formularis de diagnosi realitzats als sectors docents, PAS/PAE, famílies i alumnat es detecten diferents necessitats que ens permetran establir els objectius específics del Projecte de Convivència de l'Escola Santa Maria de Gardeny, tot alineant-los amb els objectius generals que proposa el Departament d'Educació per al Projecte de Convivència.



## PROJECTE DE CONVIVÈNCIA

### 6. OBJECTIUS GENERALS DEL PROJECTE DE CONVIVÈNCIA.

Els objectius del Projecte de convivència tenen el seu marc de referència en l'ideari de l'escola, sense perdre de vista la missió principal de contribuir a l'èxit personal, acadèmic, social i laboral de tot l'alumnat. (Projecte de Convivència i èxit educatiu. Departament d'Educació. 2016)

Així doncs, els objectius generals són:

- a. Assegurar i garantir la participació, la implicació i el compromís de tota la comunitat escolar.
- b. Ajudar a l'alumnat a relacionar-se amb si mateix, amb els altres i amb el món.
- c. Potenciar l'equitat i el respecte a la diversitat de l'alumnat en un marc de valors compartits.
- d. Fomentar la mediació escolar i la cultura del diàleg com a eina bàsica en la gestió del conflicte.
- e. Fomentar una cultura de la pau i la no-violència, juntament amb els valors que fan possible preservar i enriquir la vida de totes les persones.

A partir d'aquests objectius generals i les necessitats detectades en la diagnosi realitzada per a l'elaboració del Projecte de Convivència, l'Escola Santa Maria de Gardeny dissenyarà uns objectius específics per al seu PdC.



### 7. NECESSITATS DETECTADES, OBJECTIUS ESPECÍFICS, INDICADORS D'AVALUACIÓ I ACTUACIONS TEMPORALITZADES.

OBJECTIU GENERAL	OBJECTIU ESPECÍFIC	NECESSITATS DETECTADES	INDICADORS	TEMPORALITZACIÓ	RESPONSABLE
<b>Assegurar i garantir la participació, la implicació i el compromís de tota la comunitat escolar.</b>	Difondre i compartir els diferents projectes i activitats de centre que es realitzen, per tal d'informar la comunitat educativa i promoure la seva implicació i participació en la vida escolar.	Difusió de les xarxes de suport entre iguals i projectes del centre.	Registre de la difusió realitzada a les xarxes en els diferents canals de comunicació del centre.	Graella al inici de curs i revisar i anotar durant el curs escolar.	Comissió TAC/EDC Comissió de Convivència
		Coneixement de la convivència al centre per part de les famílies.	Projecte de Convivència, consensuat pel claustre i validat per la Inspecció Educativa i el Consell Escolar.	Inici curs 23-24	Comissió TAC/EDC Comissió de Convivència Equip Directiu
		Difusió del Projecte de Convivència.	Publicació i difusió del Projecte de Convivència al web del centre.		
		Involucrar el professorat en l'elaboració del PdC, per tal de millorar el seu grau de satisfacció envers el clima convivencial al centre.	Acta claustres	Curs 22-23	Comissió de Convivència Equip Directiu
		Difusió dels espais de trobada familiar del centre (AFA)	Registre de la difusió realitzada en els diferents canals de comunicació del centre.	Graella al inici de curs i revisar i anotar durant el curs escolar.	Comissió de Convivència Equip Directiu Equip Social



## PROJECTE DE CONVIVÈNCIA

		Participació de les famílies en la vida del centre	Relació de les activitats família-escola que es realitzen, i recollida de la valoració d'aquestes.	Durant tot el curs	Comissió de Convivència Equip Directiu Equip Social
		Promoure més propostes didàctiques per a l'alumnat referides a la cura i decoració de la seva aula.	Registre de les activitats realitzades per tal de decorar i tenir cura dels diferents espais del centre.	Inici de curs i principi de cada trimestre	Professorat de cada cicle.
Revisar el Pla de Comunicació de Centre (PCC)		Millorar la comunicació centre-famílies per tal que sigui més fluida.	Pla de Comunicació de Centre.	Finals del curs 23-24	Comissió TAC/EDC Equip Social
			Registre de les demandes de les famílies, relatives a la comunicació.	Durant el curs	Equip Directiu
Promoure la participació de l'alumnat en la vida escolar.		Revisar la planificació i organització del Consell d'Infants.	Acords recollits en les actes del Consell d'Infants.	Trimestralment	Equip Directiu
			Promoure iniciatives per respectar les normes de classe.	Registre de les iniciatives realitzades i resultats de les enquestes de valoració ( revisió setmanal de normes, cercles de diàleg valoratiu, tribunal de la convivència...)	Inici de curs i diàriament durant els cercles de diàleg
Ajudar a l'alumnat a relacionar-se amb si mateix, amb els altres i amb el món.	Establir mecanismes o estratègies per millorar els espais físics i temporals del centre educatiu.	Repensar les entrades i sortides de l'escola i els canvis de classe.	Resultats de les enquestes de valoració de la comunitat educativa.	Inici de curs	Claustre

		Revisió del document d'organització de centre.	Final de curs	
	Revisar i repensar el nivell de confort a les aules.	Registre de millores fetes en els diferents espais del centre. Recull de les aportacions de l'alumnat participant en el Consell d'Infants i acords de centre.	Durant tot el curs Quinzenalment	Claustre Equip Directiu Alumnat Consell d'Infants.
	Revisar i repensar els espais del centre, per tal de fer-los més agradables.	Registre dels espais repensats o reconvertits per la millora de la convivència. Valoracions de les persones participants a l'activitat "Santa Maria, posa't guapa!"	Durant tot el curs En acabar l'activitat	Claustre Equip Directiu Alumnat Famílies
	Planificació d'expectatives envers l'aprenentatge de l'alumnat.	Recull dels objectius establerts per l'equip docent en les programacions didàctiques, la programació de tutoria o les actes d'avaluació.	A l'inici de curs i finalització de cada trimestre.	Claustre
Programar activitats d'aula i de centre que fomentin l'autoconeixement, el coneixement de la resta i despleguin el	Millorar les relacions entre l'alumnat.	Nombre d'activitats realitzades dins de l'ERG.	Durant el curs	Claustre
	Millorar l'ambient de treball a l'aula, a partir de l'aplicació d'estratègies metodològiques i	Nombre d'activitats realitzades per tal de millorar les relacions	Durant el curs	Comunitat Educativa

	vector de benestar emocional.	recursos educatius.	intrapersonals. Resultats de les enquestes de satisfacció de l'alumnat.		
		Promoure més activitats i dinàmiques de cohesió de grup en els diferents nivells educatius.	Valoracions de l'equip de mestres de les diferents estratègies metodològiques i recursos educatius implementats.	Final del curs	Claustre Equip Directiu
		Millorar el vincle afectiu alumnat-professorat.	Registre de les activitats i dinàmiques realitzades. Resultats de les enquestes de valoració de l'alumnat i el professorat.	Durant el curs	Tutories de grup i professorat adscrit al cicle Equip Social
			Grau de satisfacció de l'alumnat i el professorat.	Final del curs	Equip Directiu
Potenciar l'equitat i el respecte a la diversitat de l'alumnat en un marc de valors compartits.	Promoure una cultura de centre que respecti la diversitat i potencii la construcció de relacions interpersonals saludables	Millorar les relacions al centre.	Resultats de les enquestes de la comunitat educativa.	Final de curs	Claustre
			Registre dels conflictes atesos per part de l'equip docent o social.	En el moment del conflicte	Claustre
		Revisar les propostes d'activitats durant l'estona d'esbarjo, amb clau coeducativa i relacional.	Planificació o disseny de les activitats realitzades.	Primer trimestre	Comissió de Convivència Professorat EF
			Resultats de les enquestes de valoració.	Final de curs	Comunitat Educativa



SANTA MARIA DE GARDENY

## PROJECTE DE CONVIVÈNCIA

		Promoure més activitats de participació a l'entorn.	Registre i valoracions de les activitats a l'entorn que promouen la participació de la comunitat educativa.	Durant el curs	Comissió de Convivència Equip Social Equip Directiu
Fomentar la <b>mediació</b> escolar i la cultura del <b>diàleg</b> com a eina bàsica en la <b>gestió del conflicte</b>	Provenir, prevenir, gestionar i resoldre positivament els conflictes, a partir d'una metodologia restaurativa.	Revisar la gestió i resolució de conflictes en el centre educatiu.	Document de desplegament de l'ERG al centre. NOFC (Revisió) Registre dels conflictes gestionats i resolts al centre.	Final de trimestre.	Comissió de Convivència Equip Directiu Equip Social
		Gestionar els conflictes per tal de prevenir disruptions al centre (Provenció)	Protocol intern de centre per a la gestió i resolució positiva de conflictes, en clau restaurativa.	Final formació ERG	Comissió de Convivència Claustre
		Disposar d'instruments que recullin la veu de l'alumnat involucrat en un conflicte.	Nombre de registres d'intervencions en conflictes i fulls de reflexió restaurativa.	Durant el curs	Comissió de Convivència Equip Social
		Creació del servei de resolució de conflictes per famílies, alumnat i professorat.	Acta de constitució del servei o de la Comissió de Convivència.	Principi de curs	Comissió de Convivència Equip Directiu
			Registre de conflictes atesos.	Durant el curs	
			Grau de satisfacció de les persones ateses (enquestes)	Final de curs.	

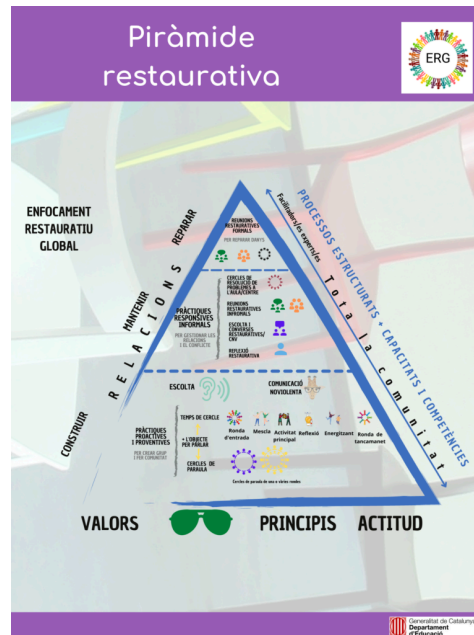
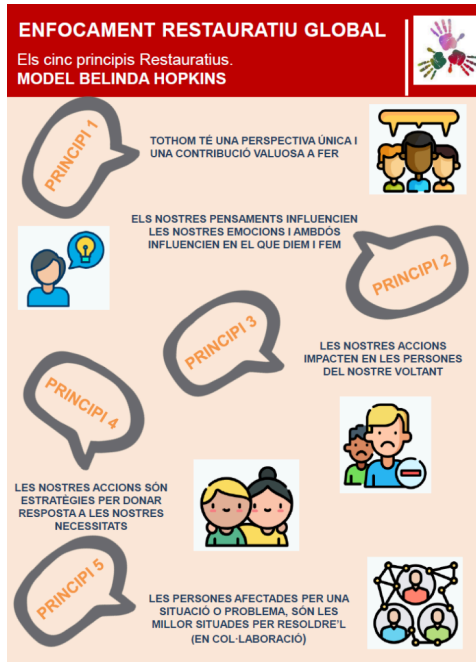
		Revisar la disciplina escolar, a partir del consens docent.	Registre dels acords de les reunions de claustre i de la Comissió de Convivència.	Al moment del claustre o de la Comissió.	Comissió de Convivència Equip Directiu
Fomentar una <b>cultura de la pau i la no-violència</b> , juntament amb els <b>valors</b> que fan possible preservar i enriquir la vida de totes les persones.	Promoure activitats didàctiques afavoridores de la competència social i ciutadana.	Promoure activitats que desenvolupin la competència social i ciutadana de l'alumnat.	Registre, per cursos, de les diferents activitats que promouen la competència social i ciutadana de l'alumnat.	Durant el curs	Claustre Equip Social
		Promoure activitats o iniciatives per tal de prevenir l'assetjament entre iguals i que comportin l'assumpció de compromisos	Registre de les activitats i iniciatives realitzades (pòsters amb eslògans)	Durant el curs	Comissió de Convivència
			Resultats de les enquestes de valoració.	Final trimestre.	
	Incrementar el nombre d'accions formatives al centre, en l'àmbit de l'Educació Emocional i la Convivència.	Ampliar l'oferta d'accions formatives, en temes relacionats amb la convivència, a famílies, alumnat i professorat.	Registre i valoracions de les activitats formatives planificades.	Inici i final de curs	Equip Directiu CRP Segrià (PFZ)

## 8. EN CLAU RESTAURATIVA: UN CANVI DE MIRADA (ERG)

L'Escola Santa Maria de Gardeny es troba immersa en un procés de canvi atès que vol esdevenir un centre humanitzador que promou l'escolta activa i la gestió i resolució positiva de conflictes, des d'un Enfocament Restauratiu Global.

Per aquest motiu el curs 22-23 el claustre de l'escola s'ha format en Enfocament Restauratiu i el curs 23-24 formarà part de la Xarxa d'ERG d'Educació Infantil i Primària (XERG EI/EP 1) i PINNERG. Participar d'aquesta formació i de la xarxa suposarà anar revisant la documentació, protocols i metodologies del centre per tal d'adequar-les a l'Enfocament Restauratiu Global.

Així doncs, el present Projecte de Convivència pretén esdevenir un primer document d'aquesta metodologia restaurativa que volem que impregni la nostra comunitat educativa.



### 9. CONCRECIÓ DELS PROTOCOLS PER LA CONVIVÈNCIA

Des del Departament d'Educació es posa en disposició dels centres un seguit de protocols per tal de saber com actuar en el cas que el detecti alguna situació relacionada amb la convivència dins el centre i que pugui a afectar qualsevol membre de la comunitat educativa.

Així doncs, l'Escola Santa Maria de Gardeny haurà de regir-se per aquests protocols a l'hora d'abordar aquells conflictes que s'hi recullen:

#### - CIRCUIT SIMPLIFICAT I PROTOCOLS PER A LA MILLORA DE LA CONVIVÈNCIA

#### - PROTOCOLS PER A LA MILLORA DE LA CONVIVÈNCIA

Aquests protocols d'actuació ens ofereixen orientacions i recursos davant conflictes greument perjudicials per a la convivència.

Els protocols publicats fins al moment són:

- [Protocol de prevenció, detecció i intervenció enfront l'assetjament escolar a persones LGBTI](#)
- [Protocol de prevenció, detecció i intervenció davant l'assetjament i el ciberassetjament entre iguals](#)
- [Protocol de prevenció, detecció i intervenció davant conductes d'odi i discriminació](#)
- [Protocol d'actuació amb menors de catorze anys en situacions de conflicte o comissió d'una infracció penal](#)
- [Protocol d'intervenció en cas de conflicte greu](#)
- [Protocol de prevenció, detecció, notificació, derivació i coordinació de les situacions de maltractament infantil i adolescent en l'àmbit educatiu](#)
- [Protocol de prevenció, detecció i intervenció davant la violència masclista entre l'alumnat](#)
- [Protocol d'àmbit comunitari de prevenció, detecció i intervenció davant situacions d'absentisme](#)
- [Protocol per a l'atenció i acompanyament de l'alumnat transgènere en els centres educatius](#)

Altres protocols es poden consultar al [CATÀLEG DE PROTOCOLS](#) (portal de centre)

#### - DOCUMENTS VINCULATS ALS PROTOCOLS

Relació de documents vinculats a la fase d'intervenció educativa dels protocols per a la millora de la convivència.

[Informe de reconeixement dels fets i acceptació de la sanció](#) (fases 1 i 5)

[Mapa de seguretat](#) (fase 1)

[Mapa de protecció](#) (fase 2)

[Guió per a l'entrevista amb l'alumnat acompanyant](#) (fase 2)

[Mesures d'acompanyament](#) (fase 2)

[Orientacions per a l'entrevista amb les famílies](#) (fase 4)

[Relació d'acords i compromisos](#) (fase 4)

[Addenda de la carta de compromís educatiu](#) (fase 4)

[Cercles restauratius](#) (fase 6)





## PROJECTE DE CONVIVÈNCIA

### 10. ANNEXOS