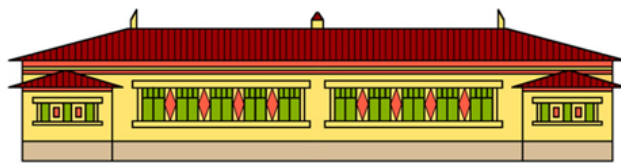
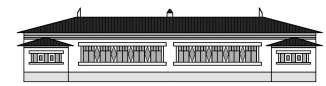


# PROJECTE DE CONVIVÈNCIA

**MARÇ 2026**



ESCOLA SANT ESTEVE DE GUALBES



## ÍNDEX

<b>1. INTRODUCCIÓ</b>	<b>3</b>
<b>2. PROJECTE DE CONVIVÈNCIA</b>	<b>5</b>
2.1. Marc legal	5
<b>3. ACOLLIDA</b>	<b>6</b>
3.1. Acollida d'un nou mestre	6
3.2. Acollida d'una nova família	7
3.3. Acollida dels alumnes de I3	7
3.4. Acollida de nous alumnes	7
3.5. Acollida diària	8
<b>4. COMIAT</b>	<b>8</b>
4.1. Comiat d'un alumne concret	8
4.2. Comiat de l'alumnat de 6è	8
4.3. Comiat d'un mestre	9
4.4. Comiat diari	9
4.5. Comiat del curs	9
<b>5. COMUNICACIÓ FAMÍLIA - ESCOLA</b>	<b>10</b>
<b>6. COMUNICACIÓ DE L'ESCOLA A L'EXTERIOR</b>	<b>11</b>
<b>7. COMUNICACIÓ DIFERENTS AGENTS</b>	<b>11</b>
<b>8. ATENCIÓ A LA DIVERSITAT</b>	<b>11</b>
<b>9. ÀMBITS DE PARTICIPACIÓ</b>	<b>12</b>
9.1. Comissions mixtes	12
9.2. Assemblees	12
<b>10. RESOLUCIÓ DE CONFLICTES</b>	<b>14</b>
10.1. Carta de compromís educatiu	14
10.2. Conflictes i àmbits d'intervenció	15
10.3. Com incidim en la provenció i en la prevenció	16
10.4. Graella de conflictes	17
10.5. Aspectes que es tracten de manera transversal	19
10.6. Estratègies de provenció i prevenció	21
<b>11. TIPUS DE FALTES I CONDUCTES PERJUDICIALS PER A LA CONVIVÈNCIA</b>	<b>25</b>
11.1. Faltes i conductes lleus	25
11.2. Faltes i conductes greus	26
11.3. Faltes i conductes molt greus	26
11.4. Mesures universals d'actuació amb l'alumne afectat	27
11.5. Conductes grupals negatives	27



## 1. INTRODUCCIÓ

Aquest document fa servir el masculí per a referir-se a totes les persones, sigui quin sigui el seu gènere.

La base del nostre projecte educatiu és l'educació emocional. L'educació emocional ens ajuda a ser competents socialment. La nostra escola es defineix com un centre respectuós, atent i reflexiu amb el seu entorn, atent a la diversitat dels i les alumnes en qualsevol moment del desenvolupament del seu aprenentatge. Es fomenta l'autonomia i la responsabilitat, els processos participatius i democràtics, així com la inclusió, la pau i la convivència. El desenvolupament afectiu és la base del desenvolupament de la persona.

Volem caminar cap a una escola humanitzadora, inclusiva i democràtica. Per aquest motiu ens comprometem a vetllar perquè les relacions siguin amables i respectuoses basades en la comunicació no violenta i assertiva, afavorint la responsabilitat individual i col·lectiva. L'enfocament restauratiu global és la mirada que segueix l'escola per tal de promoure la cultura del diàleg i generar espais de seguretat i confiança: construir, mantenir i reparar relacions.

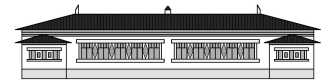
Entenem el conflicte com un desacord entre dues parts i el veiem com una oportunitat per créixer i aprendre, i que és consubstancial a les relacions humanes. Quan el conflicte ha causat danys ens centrem en la responsabilització i en la reparació. La mirada restaurativa implica atendre i incloure les necessitats de cadascú.

Un dels objectius és promoure l'ús del cercle proactiu com a metodologia de base i dur a terme reunions restauratives per donar resposta als conflictes.

La nostra comunitat educativa decideix elaborar un dels documents més rellevants pel centre: el Projecte de Convivència. Un dels pilars fundacionals de l'escola Sant Esteve de Guialbes és la creació d'un entorn que afavoreixi i garanteixi el creixement de tot el seu alumnat des del respecte envers un mateix i a l'altre així com la llibertat i la responsabilitat de crear una societat més amable, acollidora, plural i honesta.

*"L'escola és el reflex de la societat i, alhora, és un espai privilegiat on tots els ciutadans i ciutadanes adquireixen uns coneixements i uns hàbits de socialització i de relació amb els altres. Un dels seus objectius bàsics ha de ser ensenyar i aprendre a viure i conviure; ha de fomentar i liderar la convivència, tant a l'interior del centre educatiu com al seu entorn immediat."*

*(Declaració de la Seu d'Urgell. 4t Congrés "Educació i Entorn". La Seu d'Urgell. 2008)*



Carrer de Creu a General  
17468 Vilademuls  
Tel. 972 56 10 02  
[b7004153@xtec.cat](mailto:b7004153@xtec.cat)

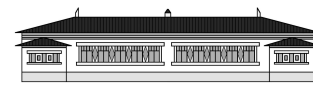
El nostre Projecte de Convivència es basa en la pedagogia de l'estimació i el respecte, és en aquest sentit que es convida a tota la comunitat educativa a establir una comunicació fluida, sincera i discreta que ajudi a tots els agents implicats: alumnat, famílies, professionals i personal de l'escola, a potenciar la col·laboració entre tots, ajudar-nos a ser millors persones i actius en pro d'un món millor. Es considera que el Projecte de Convivència ha de tenir la màxima difusió entre tots els membres que formen la comunitat educativa i ha d'estar obert a tots ells. Alhora, és important que tothom qui estigui relacionat en la formació dels infants i joves conegui les activitats que es realitzen al nostre centre educatiu, per tal de treballar en el mateix sentit i reforçar des de l'escola i la família l'aprenentatge dels alumnes, la maduresa de la seva personalitat i afavorir la detecció de qualsevol conflicte per tal de tenir estratègies per resoldre'l.

*“Conviure significa viure plegats i en bona relació. La convivència demana la formació integral de la persona, i es fonamenta en els valors de la pluralitat, la participació democràtica, la inclusió social, la igualtat d'oportunitats, el respecte a la diferència, la gestió positiva de conflictes i la cultura de pau. La convivència comporta una consciència de la pròpia identitat que implica l'acceptació de l'altre i un sentit de pertinença i contribució personal a la societat”.*  
(Projecte de Convivència i èxit educatiu. Departament d'Ensenyament. 2016)

La nostra comunitat educativa declara la seva voluntat d'assolir un nivell de convivència correcta que no impliqui violència. La intenció és donar a l'alumnat les eines bàsiques més adequades al seu context i al moment que els ha tocat viure, ajudar-los a conèixer les diferents realitats del seu entorn i alhora ajudar-los a mostrar-se tal com és, acceptant les qualitats i limitacions, tant pròpies com d'aquells qui l'envolten. En aquest sentit aquest és un document viu que es manté ferm i inamovible en la seva base, però que es podrà modificar i/o ampliar en tot allò que ajudi a assolir el seu objecte principal.

*A l'escola cap alumne, ni ningú, no ha de patir cap mena d'assetjament. Assolir aquest objectiu requereix un esforç permanent de tothom qui participa en el procés educatiu, especialment dels qui l'apliquen i dels qui el supervisen.*  
(Protocol de prevenció, detecció i intervenció enfront l'assetjament entre iguals. Arxiu 3. Incidència als centres educatius)

Per educar en la convivència caldrà basar-se en les relacions humanes, capacitar les persones per saber trobar allò que ens uneix més que el que ens diferencia, i promoure el coneixement de tots els membres de la comunitat educativa per així establir unes relacions de respecte, atès que aquest coneixement és la base d'una bona convivència.



*El conflicte és inevitable i forma part de les relacions socials d'una societat oberta i complexa. Cal afrontar cada conflicte des de la singularitat, evitant les generalitzacions i a partir de la gestió positiva dels conflictes. Aquests són els fonaments d'una escola inclusiva i d'una educació intercultural que han de contribuir a garantir la igualtat i a respectar la diversitat en una societat més cohesionada i menys exclouent.*  
(Projecte de Convivència i èxit educatiu. Departament d'Ensenyament. 2016)

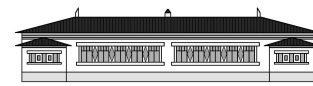
Els valors que defineixen l'escola Sant Esteve de Guialbes són tots ells pilars i garantia d'una convivència sana, rica, noble, lliure i plural. És per això que estem segurs que la promoció d'aquest projecte afavorirà el creixement dels alumnes com a principals protagonistes de l'escola. Estem convençuts que creant una cultura que promogui el reconeixement de les qualitats i valors que aporten cada un dels agents implicats ens ajudarà a tots a conèixer, aprendre i estimar tots aquells qui formem la comunitat educativa.

## **2. PROJECTE DE CONVIVÈNCIA**

### **2.1. Marc legal**

La normativa vigent que avala aquest programa és la següent:

- La **Llei orgànica 2/2006, de 3 de maig**, d'educació, estableix a l'article 121.2 l'obligatorietat que tots els centres elaborin un Pla de convivència i l'inclouin dins el Projecte Educatiu de centre.
- La **Llei Orgànica 8/2013, de 9 de desembre**, per a la millora de la qualitat educativa, determina a l'article 124.1 que els centres inclouran en la programació general anual el seu pla de convivència i totes aquelles actuacions i activitats programades pel foment de la convivència escolar.
- La **Llei 12/2009, del 10 de juliol**, d'educació, disposa a l'article 30 que l'aprenentatge de la convivència és un element fonamental del procés educatiu i així ho ha d'expressar el Projecte Educatiu de cada centre. Els centres han d'establir mesures de promoció de la convivència.
- El **Decret 102/2010, de 3 d'agost**, d'autonomia dels centres educatius, disposa a l'article 23.2 que les normes d'organització i funcionament del centre han d'incorporar les mesures de promoció de la convivència establertes en el centre.
- El **Decret 279/2006, de 4 de juliol**, sobre drets i deures de l'alumnat i regulació de la convivència en els centres educatius no universitaris de Catalunya, reforça el



caràcter educatiu que han de tenir els processos i les accions que s'emprenquin, tant per prevenir com per corregir conductes inadequades. A l'article 6 s'estableix que a cada centre s'ha de constituir una comissió de convivència.

- **Acord GOV/79/2016, de 14 de juny**, pel qual s'aprova el Protocol d'actuació entre els departaments de treball, afers socials i famílies i d'ensenyament, de prevenció, detecció, notificació, derivació i coordinació de les situacions de maltractament infantil i adolescent en l'àmbit educatiu.
- **Llei 26/2015, de 28 de juliol**, de modificació del sistema de protecció a la infància i a l'adolescència.
- **Llei 15/1999 de 13 de desembre** de Protecció de Dades de Caràcter Personal i normativa connectada.
- **Llei Orgànica 5/2000, de 12 de gener**, reguladora de la responsabilitat penal dels menors.
- **Real Decreto de 24 de juliol de 1889**, text de l'edició del Codi Civil, publicat en compliment de la Llei del 26 de maig últim. (Vigent fins al 30 de juny de 2017), cap. II. (Responsabilitat Civil)
- **Llei Orgànica 10/1995, de 23 de novembre**, del Codi Penal. Títol V (Responsabilitat Penal de les persones físiques i també les jurídiques)

### **3. ACOLLIDA**

#### **3.1. Acollida d'un nou mestre**

Quan arriba un nou mestre al centre, s'intenta que tingui una entrada tranquil·la. Se l'aten de seguida al despatx de direcció a on es presenta l'equip directiu i se li proporciona un llibret amb tota l'explicació de la línia pedagògica de l'escola.

Seguidament, se li ensenya tot el centre i es presenta al personal docent i no docent.

A continuació se li adjudica un mestre company perquè li faci de guia en tots els dubtes que li sorgeixin al dia a dia, concretant també l'equip directiu com a company en tot moment.



### 3.2. Acollida d'una nova família

Es realitza una acollida tranquil·la i amable per part de la direcció de l'escola. Es concerta una reunió a on s'explica el projecte d'escola i es fa una visita a tot el centre. Es resolen els possibles dubtes que presenti la família i se'ls hi dona informació de l'AFA. També s'aprofita per informar a l'AFA d'aquesta nova família.

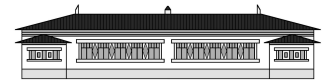
### 3.3. Acollida dels alumnes de I3

- Abans de la **preinscripció**, s'organitza una sessió de portes obertes a on s'exposa a les famílies el projecte pedagògic de l'escola i tota la seva organització. També s'aprofita per fer una visita a tot el centre i resoldre els possibles dubtes que sorgeixin.
- Durant el mes de **juny** es fa una reunió exclusiva per a les famílies de l'alumnat matriculat, per tal de tractar temes més concrets com els canvis emocionals que afecten als alumnes en aquestes edats, al patir un canvi tan important com és passar d'una llar d'infants a una escola d'infantil i primària. Es tracta d'una trobada per respondre dubtes sobre el període d'adaptació dels infants. En aquesta reunió es convida a una família d'un infant de I3 per explicar la seva experiència, també es convida a un membre de l'AFA perquè expliqui el seu projecte i els hi pugui donar informació.
- Durant també el mes de **juny** es programa un taller amb els alumnes que el curs següent cursaran I3 i els que actualment ja estan cursant I3. És una sessió per familiaritzar-se amb l'escola.
- A principis de **setembre** es programa una reunió conjunta amb tota la comunitat educativa per exposar com serà el nou curs i per animar a les famílies a participar en la vida escolar del centre mitjançant els diferents canals de participació.
- Durant la primera setmana de **setembre**, la tutora de I3 farà reunions individuals amb les famílies de I3 per tal de recopilar informació rellevant sobre els infants.

### 3.4 Acollida de nous alumnes

Quan les famílies venen a matricular-los, es presenta a l'alumne nou al seu tutor i se li fa una visita a l'escola acompanyat de la seva família. Seguidament, s'informa al seu grup classe i als altres grups de la incorporació del company. El primer dia, es fa una dinàmica amb tot el grup per tal que se senti acollit. Depèn de les necessitats d'aquest alumne es farà una adaptació a les entrades.

Per altra banda, per ajudar a l'infant a sentir-se acceptat, es triarà un company guia que l'ajudarà a habitar-se a les dinàmiques de l'aula i el pati, que recollirà les seves inquietuds i les traslladarà a la tutora



Carrer de Creu a General  
17468 Vilademuls  
Tel. 972 56 10 02  
[b7004153@xtec.cat](mailto:b7004153@xtec.cat)

S'informarà a les famílies, via correu electrònic, de l'arribada d'un alumne nou al grup classe. També s'informarà a l'AFA d'aquesta nova incorporació.

En el moment de formalitzar la matrícula se'ls lliura i explica la carta de compromís educatiu i la signa tant la família com l'escola.

### **3.5. Acollida diària**

L'entrada a l'escola és una entrada lenta, els alumnes poden entrar des de les 8:55h fins a les 9:10h. Sempre que és possible, la directora o algun membre de l'equip directiu, rep als alumnes i a les famílies a la porta. Si les famílies necessiten comentar algun aspecte ho fan en aquest moment i després la directora ho trasllada al tutor.

Les famílies dels alumnes d'educació infantil els poden acompanyar fins a l'aula, si es creu convenient també es poden quedar una estona fins que tant mestres com famílies ho considerin oportú i no entorpeixin el ritme de la classe. A partir de primer de primària, els alumnes entren sols, llevat

que es valori positivament el fet que la família l'acompanyi en un moment puntual.

Tots els mestres tutors reben als alumnes a la seva aula amb música tranquil·la i desitjant-los un bon dia a cadascun. A mesura que van guanyant autonomia els alumnes es posen a fer els seus càrrecs i inicien les tasques pactades,

## **4. COMIAT**

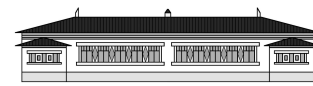
### **4.1. Comiat d'un alumne concret**

Quan un alumne deixa el centre, se li fa un comiat de manera interna amb el seu grup classe. Com a record, el tutor juntament amb la resta d'alumnes de l'aula, decideixen el regal que li volen elaborar, com ara: àlbum de dibuixos, escrits, elogis, etc.

### **4.2. Comiat de l'alumnat de 6è**

Al llarg del curs, els alumnes de sisè agafen un protagonisme especial en el dia a dia del centre:

- Durant tot el curs són els encarregats de vendre talls de coques o berenars, els divendres després de l'escola, per recaptar diners per a les colònies.
- El dia de la festa de la castanyada, es disfressen de castanyers, presenten la festa i reparteixen les castanyes.



- Són els protagonistes de l'espectacle de final del primer trimestre i creen el guió de l'espectacle amb el guiatge de mestres i famílies col·laboradores.
- El dia que es fa la sortida de Sant mer, són els encarregats de representar la llegenda per la resta d'alumnes de l'escola.
- Per Carnestoltes, presenten les consignes del Rei Carnestoltes a la resta d'alumnes de l'escola. El dia de la rua, fan una batukada amb la col·laboració d'alguns adults.
- L'últim dia de curs se'ls hi fa un comiat especial amb la participació de les famílies. Se'ls obsequia amb un diploma que certifica que "és una bona persona", un llapis de memòria, una orla del grup, una banda que conté escrita una frase que els representa i un birret (barretina).
- Més endavant s'explicarà amb detall, però també cada setmana hi ha dos encarregats que fan de "guaites" a les estones de pati.

### **4.3. Comiat d'un mestre**

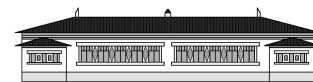
El mestre disposa del temps necessari per poder-se acomiadar dels seus alumnes així com del claustre de mestres i altres professionals. Des de l'escola se li entrega un detall fet pels alumnes. S'avisava a les famílies afectades per correu electrònic.

### **4.4. Comiat diari**

En finalitzar el dia, cada tutor o bé cada mestra que està en un grup concret, acompanya als alumnes a la porta de l'escola a on els esperen les famílies. El mestre s'acomiada de manera individual de cada alumne.

### **4.5. Comiat del curs**

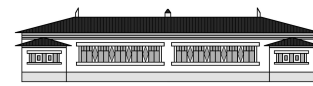
Al finalitzar de cada trimestre es fa un àpat amb tot el claustre. El dia del dinar de mestres de final de curs, se'ls obsequia amb una foto del seu grup classe i un detall de proximitat. A final de curs s'organitza un dinar o un sopar amb tota la comunitat educativa.



## **5. COMUNICACIÓ FAMÍLIA - ESCOLA**

- **Pàgina web:** hi trobarem: esdeveniments, reunions, convocatòries, la línia pedagògica, els documents de centre, informacions d'organització i funcionament i altres enllaços com ara AFA, Ajuntament, etc.
  - **Correu electrònic:** S'envien els esdeveniments de grup o de l'escola, informacions diverses, convocatòria de reunions i informacions vàries.
  - **Telèfon:** S'utilitza per avisar d'una situació de malaltia o indisposició, aclarir dubtes com ara sobre el menjador, avisar sobre la recollida de l'alumne, les extraescolars, etc. També s'usa per informacions de conflictes greus o d'altres.
  - **Reunions:**
    - o Informatives d'inici de curs (primera setmana de setembre)
    - o De tota la comunitat educativa (tutories, sortides, horaris, espais, material)
    - o Informatives amb els tutors de cada grup classe (durant la primera quinzena d'octubre) on es fa una explicació de caràcter metodològic, concretant la línia d'escola i parlant del dia a dia a l'aula.
  - **Comissions mixtes:** Estan formades per famílies i mestres per tal de treballar conjuntament per l'escola. Les comissions que hi ha actualment són:
    - Comissió de festes
    - Comissió d'entorn
    - Comissió d'ambientació
    - Comissió de biblioteca
- I només formades per mestres:
- Comissió digital
  - Comissió verda

La periodicitat amb la qual es troben depèn de cada comissió i dels objectius que es marquen.



- **Assemblees de la comunitat educativa:** Se'n fan dues, una durant el mes de gener per tal de fer una valoració de com està funcionant el curs i de fer una posada en comú del treball que està fent cada comissió.

I una altra assemblea al mes de juny per tal de fer una valoració final del curs i fer propostes de millora pel curs següent.

- **AFA:** Es fan reunions mensuals entre la junta directiva de l'AFA i l'equip directiu del centre. Es notifiquen necessitats i demandes tant de l'escola com de les famílies, es fa un seguiment del curs i es programen actuacions conjuntes. També es realitza un seguiment del menjador escolar i de les extraescolars.
- **Consell Escolar:** Se celebra trimestralment i sempre que és necessari. Es comuniquen informacions rellevants de l'escola, s'aproven els documents d'escola i es prenen certs acords.

## **6. COMUNICACIÓ DE L'ESCOLA A L'EXTERIOR**

- **Instagram** escolaguialbes

## **7. COMUNICACIÓ DIFERENTS AGENTS**

- **Ajuntament:** Es fan reunions periòdiques amb la direcció i el regidor d'educació del municipi. En aquestes reunions es comuniquen informacions importants de l'escola i es fan demandes de decisions que cal que l'Ajuntament ens doni l'autorització. A més, es passa un llistat de tasques de manteniment que cal fer a l'edifici. Sempre que hi ha un dany important a reparar, es notifica al regidor d'educació per correu electrònic o bé per telèfon.
- **UdG i altres Universitats:** L'escola Sant Esteve de Guialbes és centre de pràctiques i com a tal ens coordinem una vegada el curs amb la universitat i sempre que es cregui convenient.

## **8. ATENCIÓ A LA DIVERSITAT**

Està recollit al Pla d'Atenció a la Diversitat.



## **9. ÀMBITS DE PARTICIPACIÓ**

### **9.1. Comissions mixtes**

- **Comissió d'actes i festes:** Organitza les festes escolars: castanyada, carnestoltes, Nadal i fi de curs. Aquestes festes estan obertes a tota la comunitat educativa i al municipi.
- **Comissió d'ambientació:** Dissenya i prepara el pati com un espai educatiu amb més opcions lúdiques, segons les propostes dels alumnes.
- **Comissió de biblioteca:** Dinamitza l'ús de la biblioteca, el sofà de lectura i promou la lectura. També cataloguen, endrecen, folren i reparen llibres.
- **Comissió d'entorn:** Els membres d'aquesta comissió col·laboren en les activitats i sortides que es fan en el medi proper. Fan propostes, ajuden i assessoren als mestres a programar-les i gestionen els acompanyants.

### **9.2 Assemblees**

- **Assemblees setmanals amb el grup classe**

Tots els grups classe fan assemblea una vegada a la setmana seguint el format de cercle de paraula. .

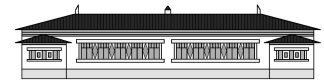
A cada classe (des de 15 a 6è) hi ha una capsa en forma de bústia a on els alumnes lliurement posen propostes de temes que els preocupen, o bé que volen compartir amb els seus companys/es. Els de 13 i 14 diuen els temes oralment al mestre, ja que es comencen a iniciar en la dinàmica de les assemblees.

Cada setmana el tutor obre la capsa i llegeix els temes proposats pels alumnes i en fan una tria:

- Els temes que impliquen el seu grup classe s'apunten a la pissarra per tal de fer un ordre del dia i seguidament es debaten els diferents punts.
- Els temes que impliquen a tots els alumnes de l'escola i a tots els mestres es guarden per parlar-les a l'assemblea d'escola.

- **Assemblees mensuals amb tota l'escola**

Una vegada al mes ens reunim tot l'alumnat i mestres de l'escola per celebrar l'assemblea d'escola.



Carrer de Creu a General  
17468 Vilademuls  
Tel. 972 56 10 02  
[b7004153@xtec.cat](mailto:b7004153@xtec.cat)

Aquesta assemblea la guien els alumnes de CS. Primerament, a l'aula escriuen l'ordre del dia amb tots els punts que han comentat les diferents classes.

Seguidament, el grup classe escull dos alumnes, un serà el moderador i l'altre, el secretari, que escriurà l'acta dels acords presos. L'acta s'anirà projectant per tal que tots els assistents la puguin anar llegint.

Quan tots els alumnes arriben a l'aula a on es fa l'assemblea, poden veure l'ordre del dia projectat. Una vegada estem tots asseguts, el moderador ens dona la benvinguda i ens llegeix el primer punt de l'ordre del dia per començar a debatre'l.

Cal dir que tant mestres com alumnes estem en igualtat de condicions i que quan un mestre o alumne vol parlar ha de demanar el torn de paraula i esperar que el moderador li doni.

Les idees sorgides en les assemblees d'escola es valoren i s'estudien per assegurar la seva viabilitat i seguidament s'inicien els tràmits necessaris per fer-ho possible. En la següent assemblea es dona resposta a totes les gestions que calia que fessin o bé el claustre de mestres o bé l'equip directiu.

Les assemblees es penjen al drive.

- **Assemblees de tota la comunitat educativa**

Es fan dues assemblees on participen el claustre de mestres, les famílies de l'escola i l'Ajuntament. La primera es fa a mig curs i es posa en comú la feina que es fa a les diferents comissions mixtes i es valora el funcionament del curs. Es parla d'altres temes que tant mestres, famílies o Ajuntament tinguin ganes d'exposar, preguntar o aclarir.

Al mes de juny es fa una assemblea de valoració del curs a on també es fan propostes pel curs següent.

- **Associació de famílies de l'escola (AFA)**

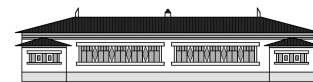
És l'associació on s'agrupen i s'organitzen les famílies. Mensualment, es reuneix la Junta amb l'equip directiu de l'escola per comentar i debatre les propostes de l'escola i proposar noves iniciatives

- **Fem tertúlia**

Mensualment, es fan trobades amb les famílies per aprofundir sobre diferents temes educatius. Són trobades disteses amb la dinamització de l'equip directiu.

- **Voluntariat**

En moments puntuals, l'escola, o bé una comissió en concret, demana la participació de les famílies. Per exemple durant la setmana cultural.



## **10. RESOLUCIÓ DE CONFLICTES**

Acompanyem als infants en l'adquisició d'estratègies que els ajudin a resoldre els conflictes des d'un enfocament restauratiu global, integrant els mecanismes per a la gestió positiva dels conflictes i la gestió restaurativa de les incidències quotidianes. Actuem des de dues bandes ben diferenciades: **provenció** i **prevenció** d'una manera transversal i no només a les sessions de tutoria. Ajudem als infants a treballar les habilitats relacionals, a identificar i gestionar les seves emocions, a verbalitzar les seves necessitats i entendre les dels altres. I per l'altra banda, des de la **intervenció** sempre que sigui necessari.

### **10.1 Carta de compromís educatiu**

#### **INTRODUCCIÓ**

La base del nostre projecte educatiu és l'educació emocional. L'educació emocional ens ajuda a ser competents socialment. La nostra escola es defineix com un centre respectuós, atent i reflexiu amb el seu entorn, atent a la diversitat dels i les alumnes en qualsevol moment del desenvolupament del seu aprenentatge. Es fomenta l'autonomia i la responsabilitat, els processos participatius i democràtics, així com la inclusió, la pau i la convivència. El desenvolupament afectiu és la base del desenvolupament de la persona.

#### **QUÈ VOL DIR QUE SOM UNA COMUNITAT EDUCATIVA RESTAURATIVA - COMPROMÍS DE CENTRE**

Volem caminar cap a una escola humanitzadora, inclusiva i democràtica. Per aquest motiu ens comprometem a vetllar perquè les relacions siguin amables i respectuoses basades en la comunicació no violenta i assertiva, afavorint la responsabilitat individual i col·lectiva.

Entenem el conflicte com un desacord entre dues parts i el veiem com una oportunitat per créixer i aprendre, i que és consubstancial a les relacions humanes. Quan el conflicte ha causat danys ens centrem en la responsabilització i en la reparació. La mirada restaurativa implica atendre i incloure les necessitats de cadascú.

Un dels objectius és promoure l'ús del cercle proactiu com a metodologia de base i dur a terme reunions restauratives per donar resposta als conflictes.

#### **SIGNATURA**

Equip de mestres de Sant Esteve de Guialbes



## 10.2 Conflictes i àmbits d'intervenció

Entenem el conflicte com un desacord entre dues parts. El conflicte és inherent a les persones, dit d'una altra manera, persones diferents convivint juntes tenen necessitats discrepants.

Una escola, a banda de ser un espai d'aprenentatge, és un espai de convivència, i per tant un espai on hi ha conflictes que cal abordar.

Un grup-classe és una comunitat en la qual els nens i les nenes hi conviuen moltes hores, per tant, hi sorgeixen desacords. Aquesta realitat esdevé una gran oportunitat educativa.

És important establir mecanismes, pautes i normes per a la convivència i la transformació dels conflictes. Des de l'escola, entenem aquestes discrepàncies com una oportunitat per entendre l'altra part i alhora ser capaços d'enraonar i d'exposar de manera assertiva i empàtica, el nostre punt de vista.

Els àmbits d'intervenció són l'aula, el centre i l'entorn.

		TEMES	ÀMBITS D'INTERVENCIÓ
<b>NIVELLS</b>	Valors i actituds	Coeducació Educació intercultural Educació per la pau Educació socioemocional Educar en el respecte Educar en la gestió positiva dels conflictes Educar en l'esforç i la responsabilitat Inclusió	Aula
	Resolució de conflictes	Absentisme Conflictes greus Gestió i resolució positiva dels conflictes Comunicació no violenta Enfocament restauratiu	Centre



	Organització de centre	Acollida Comunicació Estructura i gestió de recursos Norma Participació	Entorn
--	------------------------	---	--------

### 10.3 Com incidim en la provenció i en la prevenció

Cal educar-nos en procediments i habilitats per transformar els conflictes. El conflicte té una naturalesa, uns components i unes possibilitats de transformació. Com a escola incidim en la provenció i prevenció de la següent manera:

- **Individualment:**

- Una sessió setmanal de tutoria en cercle amb tot el grup classe amb una sèrie d'actuacions determinades.
- Tutories individualitzades tutor-alumne a partir de 2n de primària per fer el seguiment dels compromisos i actuacions pactats per ambdues parts.
- Intensificar la vigilància de les zones de risc com els patis, lavabos o passadissos.
- Seguiment dels incidents per veure els canvis temporals de les conductes i verificar que no continua la situació inicial.
- Trobades quinzenals amb tot el claustre per tal de fer un seguiment de les actuacions que s'estan duent a terme amb certs alumnes concrets i per revisar les actuacions a dins de l'aula.
- Mantenir periòdicament, comunicació, compromís i treball amb la família.
- Dotar de pautes d'enfocament restauratiu i comunicació no violenta als alumnes, als mestres i a les famílies.

- **Grupal:**

- Activitats de dinàmica d'aula amb cercles i d'altres metodologies per treballar la gestió de les emocions i la cohesió de grup.
- Avaluar amb els tutors i els especialistes el clima d'aula i així poder fer una intervenció més concreta.



Carrer de Creu a General  
 17468 Vilademuls  
 Tel. 972 56 10 02  
[b7004153@xtec.cat](mailto:b7004153@xtec.cat)

- Intervenció en les aules, amb cercles i converses restauratives, per erradicar els rols i patrons disruptius dels alumnes.
- Demanda, si s'escau, d'assessorament de l'EAP per fer una bona intervenció.

## 10.4 Graella de conflictes

Cada aula disposa d'una **graella de conflictes** on els mestres que intervenen recullen els conflictes que hi ha, seguint les consignes prèviament acordades. La coordinadora de convivència, cohesió i benestar en fa el seguiment. A les reunions pedagògiques es comenten els casos més rellevants.

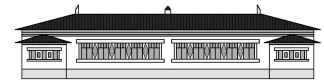
Es mostra una imatge de la graella i també la llegenda que acompanya a la graella on s'indiquen la tipologia de conflictes que volem recollir:

<b><u>GRAELLA DE CONFLICTES</u></b>								
Data	Grup	Tipus de conflicte (llegenda)	Alumnat implicat	Com ho gestiona? (llegenda)	Tipus de violència (llegenda)	Result (Sí o No)	Observacions	Conseqüències

### **LLEGENDA DE CONFLICTES**

#### **a) Relació personals i interpersonal**

1. No vol jugar
2. No està inclòs en un grup
3. No volen ser amics
4. Conflictes de lideratge entre amics/companys (mana massa)
5. Criticar-difamar
6. No saber guardar secrets.
7. Compartir material



Carrer de Creu a General  
17468 Vilademuls  
Tel. 972 56 10 02  
[b7004153@xtec.cat](mailto:b7004153@xtec.cat)

8. Respectar torns de paraula
9. Comunicació agressiva per fer peticions
10. Conducta disruptiva
11. Compliment de les seves responsabilitats.
12. Dificultat de gestió emocional (frustració, acceptació dels límits...)
13. Dificultats de relació amb els altres i amb l'entorn.
14. Dificultats de relació per manca d'habilitats per socialitzar-se.

**b) Treball cooperatiu**

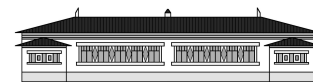
1. Repartiment de tasques
2. No fa la seva responsabilitat
3. El lideratge és conflictiu
4. Fer grups
5. Desequilibri de treball
6. Desavinences en la realització de les tasques
7. Reservar cadires o llocs

**c) Joc**

1. Voler el mateix objecte per jugar
2. Tu no...
3. Excloure del joc
4. Desacord en les normes
5. Recollida de material

**d) Compromisos de logística i funcionament**

1. Cura del material
2. Canvi de calçat
3. Complir càrrecs de responsabilitat (compostatge, neteja de patis...)
4. Ordenar taules-cadires
5. Càrrecs de l'aula
6. Ordenar i netejar aules comunes material comú (ex: pintura...)



## 10.5 Aspectes que es tracten de manera transversal

### COEDUCACIÓ

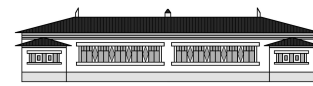
- Desenvolupem, en el marc de l'acció tutorial, mesures, estratègies i actuacions per educar l'alumnat en el respecte i la no discriminació per raons de sexe, identitat de gènere, expressió de gènere o per orientació afectiva sexual.
- Ens coordinem amb les entitats de l'entorn per promoure la coeducació.
- Formem la comunitat escolar en coeducació, en la prevenció de la violència masclista o per raons d'identitat de gènere, expressió de gènere o orientació afectiva sexual.
- Garantim un ús no sexista dels espais del centre.
- Incorporem l'enfocament coeducatiu als continguts curriculars.
- Planifiquem estratègies de prevenció de les desigualtats de gènere i relacions d'abús de poder.
- Potenciem la participació de tot l'alumnat en igualtat de condicions i d'oportunitats.
- Promovem la participació i la relació de tot l'alumnat de manera igualitària i lliure d'estereotips

### EDUCACIÓ INTERCULTURAL

- Desenvolupem un currículum intercultural.
- Formem la comunitat escolar en la integració de tots els seus membres.
- Promovem la integració a l'aula de tot l'alumnat.
- Desenvolupem, en el marc de l'acció tutorial, mesures, estratègies i actuacions per educar l'alumnat en la comprensió de la diferència i la diversitat cultural.
- Establim actuacions per promoure les relacions interpersonals i cohesionadores entre l'alumnat
- Establim propostes d'actuacions específiques a l'alumnat per conèixer i respectar la diversitat social, cultural i ètnica, fent incidència en tot allò que ens uneix.

### EDUCACIÓ PER LA PAU

- Desenvolupem, en el marc de l'acció tutorial, mesures, estratègies i actuacions per educar en la pau i els drets humans.
- Estimulem el compromís personal de l'alumnat en els valors de l'educació per la pau.
- Formem la comunitat escolar en hàbits i estratègies que potenciïn la cultura de la pau i el coneixement dels drets humans.
- Utilitzem estratègies i metodologies que afavoreixen els valors convivencials.



## **EDUCACIÓ SOCIOEMOCIONAL**

- Desenvolupem, en tots els àmbits, mesures i estratègies per educar emocionalment l'alumnat.
- Desenvolupem, en tots els àmbits, mesures i estratègies per potenciar la competència social en l'alumnat.
- Establim propostes d'actuació específiques per fomentar els valors de l'educació socioemocional entre l'alumnat.
- Potenciem la competència comunicativa i social de l'alumnat.
- Sensibilitzem i orientem les famílies en la necessitat d'educar socioemocionalment.
- Formem la comunitat escolar en hàbits i estratègies que potenciïn l'educació socioemocional.

## **EDUCACIÓ EN EL RESPECTE**

- Introduïm estratègies que fomentin el respecte cap a un mateix.
- Utilitzem estratègies i metodologies que afavoreixen el respecte entre l'alumnat.
- Fomentem una actitud de respecte de l'alumnat envers el professorat i els altres membres de la comunitat escolar.
- Promovem accions de respecte cap als espais físics, instal·lacions del centre i del seu entorn.
- Sensibilitzem i orientem les famílies en la necessitat d'educar els seus fills en el respecte.

## **GESTIÓ POSITIVA DELS CONFLICTES**

- Utilitzem la metodologia del cercle i els processos restauratius formals i informals (conversa restaurativa i reunions restauratives).
- Duem a terme actuacions proventives en la gestió de conflictes.
- Desenvolupem actuacions concretes perquè l'alumnat gestioni els seus conflictes de manera autònoma i positiva.
- Detectem els conflictes que es donen al centre.
- Analitzem els conflictes de la comunitat educativa per tal de fomentar l'autoaprenentatge.
- Intervenim de forma efectiva davant qualsevol conflicte atenent els temps necessaris.
- Incorporarem l'enfocament restauratiu global en els documents del centre.

## **EDUCACIÓ EN L'ESFORÇ I LA RESPONSABILITAT**

- Introduïm l'esforç i la responsabilitat en tots els àmbits de l'escola.
- Desenvolupem, en el marc de l'acció tutorial, mesures, estratègies i actuacions per educar l'alumnat en l'esforç i la responsabilitat.



- Sensibilitzem i orientem les famílies en la necessitat d'educar els seus fills en els valors de l'esforç i la responsabilitat.

### **INCLUSIÓ**

- Desenvolupem el Decret d'Inclusió.
- Desenvolupem, mesures, estratègies i actuacions per educar l'alumnat en el respecte a la diversitat i la inclusió.
- Disposem d'una metodologia organitzativa en el centre que afavoreix l'educació inclusiva i l'atenció a la diversitat.
- Recollim en els documents del centre els valors de l'escola inclusiva i les estratègies que facilitin la seva consecució.
- Sensibilitzem i orientem les famílies en la necessitat d'educar els seus fills i filles en la inclusió i el respecte a la diversitat.

### **ABSENTISME**

- Incorporem el principi general del dret i el deure a l'escolarització en el Projecte educatiu i a la resta de documents del centre.
- Disposem de mecanismes per a la prevenció de l'absentisme.
- Disposem de mecanismes àgils i eficaços per a la detecció i registre de les faltes d'assistència a classe.
- Estimulem el compromís de l'alumnat en el propi procés educatiu per afavorir la seva assistència.
- Impliquem les famílies per evitar situacions d'absentisme.
- Preveiem activitats d'acollida i adaptació per a l'alumnat que s'incorpora després d'un període d'absentisme.

## **10.6 Estratègies de provenció i prevenció**

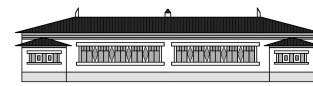
- **RACÓ DEL NÚVOL:**

Racó pensat per fer reflexionar als nens que no segueixen les normes de l'aula. L'objectiu és que siguin capaços d'observar quina és l'actuació dels altres alumnes i aprendre'n per millorar. Es dinamitza a partir del "Conte de l'Albert" i està representat per un núvol.

- **VEIG EN TU:**

L'activitat *Veig en tu...* convida els infants a practicar l'escolta activa, la comunicació assertiva i el reconeixement mutu en un espai de confiança i respecte.

La mestra (o el mestre) disposa d'una capseta o bosseta amb els noms o fotografies de tots els infants del grup. En cada sessió, se'n treu un a l'atzar. La resta del grup fa un cercle i, seguint les pautes de l'escolta restaurativa i el llenguatge positiu, expressa aspectes que



Carrer de Creu a General  
17468 Vilademuls  
Tel. 972 56 10 02  
[b7004153@xtec.cat](mailto:b7004153@xtec.cat)

valora positivament d'aquell company o companya, així com alguns punts que podria millorar per créixer com a persona i com a membre del grup.

És essencial acompanyar els infants en el procés per garantir un llenguatge cuidat, constructiu i empàtic, evitant judicis o etiquetes. Es promou el feedback amb respecte i amb l'objectiu d'ajudar-se mútuament a créixer.

Després d'escoltar les aportacions dels companys, l'infant escollit pot compartir com ha viscut el que s'ha dit: què li ha agradat, què li ha fet reflexionar, i com se sent. Aquest moment és clau per fomentar la metacognició emocional i la responsabilitat personal.

A partir d'aquí, es dialoga amb l'alumne per pactar quins petits compromisos d'autosuperació pot assolir en una setmana

La setmana següent, en assemblea de grup, es parla amb l'alumne sobre com s'ha sentit, en què s'ha hagut d'esforçar més, en què no li ha calgut esforçar-se i es valora si ha fet un esforç per assolir el compromís pactat, i si és que sí, podrà gaudir de privilegis.

Els privilegis seran tres, escollits d'una llista consensuada a principi de curs entre l'alumnat i el docent. A educació infantil i 1r de primària, l'alumne escollit també porta una medalla simbòlica.

Els tutors i tutores han de posar en valor els progressos i actituds positives de l'alumnat escollit durant aquella setmana.

Cada infant s'emporta el dia que ha estat escollit, la làmina Veig en tu on hi quedaran recollides totes les aportacions que han fet els companys i el compromís d'autosuperació.

- **TEMPS DE CERCLE I CERCLES DE PARAULA PROACTIUS O RESPONSIVUS (restauratius)**

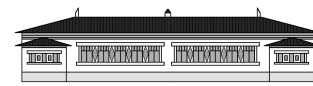
La característica principal del cercle és que està obert a tot el grup classe.

Els seus objectius principals són, d'una banda, donar veu a tots els membres de la comunitat que ho desitgin per trobar acords sobre com donar resposta a un problema i, de l'altra, construir relacions de confiança que reforcin el grup a llarg termini.

És fonamental respectar el torn de paraula per assegurar que tots els participants tenen la possibilitat de parlar i ser escoltats, així com d'escoltar els altres. Per facilitar-ho es disposa d'un "objecte de parlar", és a dir, un objecte que quan la persona el té li dona la paraula, però també l'escolta activa de la resta del grup. D'aquesta manera s'evita discussions d'anada i tornada, que es doni veu a les persones més callades i que es mostrin més assertives. Aquest "objecte de parlar" passa per tots els participants i dona la possibilitat de parlar, però no obliga a fer-ho.

- **RACÓ DE LA PEPA.**

Racó de resolució de conflictes: PEnsar i PARlar. Quan dos alumnes tenen un conflicte se'ls acompanya en aquest racó per tal que siguin capaços de gestionar el problema de manera



Carrer de Creu a General  
17468 Vilademuls  
Tel. 972 56 10 02  
[b7004153@xtec.cat](mailto:b7004153@xtec.cat)

assertiva. A Infantil sempre és gestionat pel mestre que indica els torns de paraula i fa de model. En el racó hi ha una boca i una orella; l'alumne que agafa la boca explica el seu punt de vista i el que té l'orella, l'escolta. Després s'intercanvien els papers fins que són capaços de trobar una solució o entendre el punt de vista de l'altre. Els alumnes més grans ja no utilitzen la boca i l'orella, però segueixen el mateix procés.

Disposem a les aules de les cartes de les necessitats i de les preguntes restauratives que s'apliquen en el moment de resoldre conflictes:

1. Què ha passat?
2. Què senties i què pensaves en el moment dels fets?
3. A qui creus que ha afectat la situació?
4. Què necessites?
5. Què podeu fer per donar resposta a les vostres necessitats?

#### ● CONVERSES I REUNIONS RESTAURATIVES

Quan fem una conversa o una reunió restaurativa, es valora la viabilitat d'aquesta en funció de la assumpció de responsabilitat, reconeixement i desig de reparar o ser reparat. Els participants es reuneixen i es decideix si ho poden gestionar sols o amb l'ajuda d'una persona aliena al conflicte i adulta per poder-ho gestionar en forma de reunió restaurativa.

En el cas que hi hagi un dany, el centre prendrà les mesures correctores presents a les NOFC sempre des de la mirada restaurativa i educativa.

Els alumnes gestionen aquest espai amb el full de reflexió i les preguntes restauratives.

#### PREGUNTES RESTAURATIVES

És un full que ha d'utilitzar l'alumne sempre que sigui capaç de reflexionar, en cap cas quan estigui molt enfadat o bloquejat. En aquest full ha de donar resposta als cinc principis restauratius.

- Què ha passat?
- Què pensava i què sentia?
- Qui s'ha vist afectat i com?
- Què necessites per tirar endavant?
- Què hauria de passar per donar resposta a aquestes necessitats i reparar el dany?
- Què podries fer?

En moments que el mestre ho trobi oportú també es pot substituir per una reflexió en veu alta o bé si es creu convenient es pot planificar una conversa restaurativa.

#### ● CARTA DEL MES.

A cada aula de l3 a 6è hi ha una capsa o un sobre amb el títol "Carta del Mes". Els alumnes tenen un mes per escriure a casa, una carta al seu grup classe. En aquesta carta expressaran vivències pròpies anomenant les emocions que els hi ha provocat i que volen compartir amb els seus companys. Des de la tutoria a infantil es proposa que la carta se



centri en alguna emoció en concret i es treballarà des de l'aula a través dels contes. En canvi, a primària, sí que se'ls demana que se centri en alguna emoció en concret. És bo que aprenguin a posar nom a les seves emocions i als seus sentiments. També és un espai per treballar la carta com a tipologia de text.

El mestre també escriu i llegeix mensualment la seva carta del mes.

Mai es comenta, ni es jutja res del que es llegeix, només es llegeix per compartir-ho.

A infantil se'ls dona una carta pautaada perquè són les famílies qui han d'escriure-la. Hi ha un breu escrit on s'explica l'activitat, el dia de retorn i el dia que es farà la lectura a classe.

- **PROGRAMA DE COMPETÈNCIA SOCIAL:**

"Decideix" a CM i CS, és un programa molt sistematitzat per ajudar a adquirir habilitats cognitives, habilitats socials i educació moral. Es duu a terme una vegada a la setmana.

- **DOSSIER D'EDUCACIÓ EMOCIONAL:**

A l'Educació Infantil i CI tenen un recull d'activitats d'educació emocional que els guia per reconèixer i posar nom a les seves emocions, a reconèixer els estats d'ànim i per cohesionar el grup classe.

- **EDUCACIÓ EMOCIONAL AMB CAVALLS.**

Els alumnes de 2n, 3r i 4t, fan 8 sessions, al llarg de cada curs, d'educació emocional amb cavalls. En aquestes sessions es treballa la cohesió de grup i altres aspectes que la tutora veu necessaris amb l'observació del dia a dia.

- **RACÓ DE LA CALMA I DESCÀRREGA**

És un espai dins l'aula on els alumnes poden anar sempre quan en sentin la necessitat, o bé l'adult els convidi a anar-hi. En aquest espai hi podem trobar coixins, algun conte, peluix, ampolla de la calma, rellotge de sorra, pilota antiestrès, tisoires, papers, colors, etc.

És un espai per utilitzar-lo individualment. L'adult ha d'estar pendent de l'evolució de l'alumne en aquest racó i controlar el temps que s'hi està.

- **RELLOTGE DE SORRA**

És un instrument que es té a totes les aules, amb la funció de mesurar un temps determinat, l'estona que hem de fer respiracions, estona de tenir una joguina, etc.

- **ROLE-PLAYING**

Activitat de dramatització dels conflictes i d'entrenament de les habilitats socials.

- **GUAITES**

Es tracta de dos alumnes de 6è que a l'hora de l'esbarjo passegen pel pati i observen si hi ha algun conflicte que a les persones implicades els hi costi de gestionar, si és així, fan de mediadors i els hi fan un acompanyament en la resolució del conflicte. Seguidament, ho



apunten en una llibreta i una vegada cada quinze dies es reuneixen amb el seu tutor i la directora per explicar quines impressions n'han tret.

- **FAMÍLIA**

Mantenir a la família informada sempre que hi hagi un fet destacable, buscar acords per família escola amb l'objectiu d'aconseguir el benestar de l'infant. Deixar-ne constància per escrit.

- **EAP**

Traspàs d'informació i assessorament.

- **INSPECCIÓ**

La directora informa telefònicament i per correu electrònic a l'inspector de zona sempre que sigui un cas prou greu o sempre que es cregui oportú.

- **CLAUSTRE**

La directora informa el claustre per tal que n'estigui assabentat i si cal poder fer una intervenció conjunta.

- **CAEI**

La directora informa els membres de la CAEI del cas i se'n farà un seguiment.

- **CONSELL ESCOLAR**

La directora informarà el consell escolar del cas, sempre que els fets siguin considerats molt greus.

## **11. TIPUS DE FALTES I CONDUCTES PERJUDICIALS PER A LA CONVIVÈNCIA**

### **11.1. Faltes i conductes lleus**

- Riure's o escarnir a un/a company/a.
- Fer cas omís de les consignes.
- Sortir de l'aula sense el permís o el coneixement d'un adult.
- Incompliment intencionat de les tasques assignades.
- Fer un mal ús intencionat del material d'aula: propi, de l'escola o dels/les altres.
- Fer un mal ús intencionat del material escolar



En tots aquests casos es parlarà amb l'alumne en qüestió, tant de manera individual com en assemblea d'aula.

Es buscarà la manera de reparar el dany causat.

### **11.2 Faltes i conductes greus**

- Maltractar o trencar algun mobiliari escolar intencionadament.
- Faltar el respecte i/o menysprear a qualsevol persona, tant adult com nen/a.
- Menysprear, manifestar xenofòbia, agressions sexistes cap a qualsevol membre de la comunitat educativa, tant adult com infant.
- Mostrar una actitud inapropiada dinant.

En tots aquests casos es parlarà amb l'alumne en qüestió, tant de manera individual com en assemblea d'aula. Es recolliran les faltes per escrit i es farà un seguiment de tota la intervenció. Es buscarà la manera de reparar els danys ocasionats. També s'informarà la família per telèfon i/o per correu electrònic i s'intentarà treballar conjuntament amb la família.

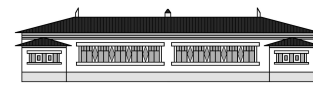
### **11.3 Faltes i conductes molt greus**

- Les agressions físiques a companys/es o adults de l'escola.
- La fugida premeditada de l'escola o en activitats fora del recinte escolar.
- Assetjament escolar o ciberassetjament a un/a company/a.
- Reiteració continuada de faltes lleus.

Es recollirà tota la documentació en una carpeta individual del cas. Es notificarà al claustre, a la CAEI i si s'escau a inspecció.

Es farà entrevista presencial amb la família per exposar el cas a on intervindrà el tutor, la directora i si s'escau EAP i inspecció.

Es recopilaran totes les dades i s'incorporaran a l'expedient de l'alumne/a.



## 11.4 Mesures universals d'actuació amb l'alumne afectat

Si en un primer moment l'alumne es troba bloquejat o en estat de xoc, se li proporcionarà un espai de tornada a la calma, si no és possible s'avisarà a la família o als serveis mèdics perquè s'emportin l'alumne de l'escola.

Seguidament, s'acompanyarà a l'alumne afectat oferint-li estratègies de reflexió, disculpes sinceres als companys o persones perjudicades i si s'escau tractament del cas en les assemblees d'aula.

S'estudiarà la conveniència de privar-lo d'activitats per a les quals no està preparat.

Es proposarà una reunió restaurativa amb les persones implicades.

En el suposat cas que cap de les actuacions no funcionés i la conducta s'anés repetint, s'estudiaria la possibilitat d'aplicar una mesura sancionadora (tal com recull la IEC) d'una expulsió de com a màxim 5 dies del centre.

Es mantindrà informada a la família de totes les actuacions preses buscant sempre la seva complicitat pel bé de l'alumne.

## 11.5 Conductes grupals negatives

- Conducta de boicot contra la dinàmica que porta a terme l'adult.
- Conducta de boicot contra una altra persona (alumne, monitor, voluntari...).
- Conducta de boicot contra el material o les instal·lacions de l'escola, així com les instal·lacions externes que aquesta utilitza o contracta.
- Conducta de boicot d'una part del grup contra la resta del grup

Sempre que es doni un cas així, la persona que ho detecti ho posarà en coneixement del tutor, de l'equip directiu i si s'escau de la CAIE.

Es procedirà a registrar per escrit totes les incidències, les actuacions i la seva evolució.

Seguidament, es farà una observació i diagnosi de la situació. Es passarà a una fase d'intervenció amb el grup classe i a informar a les famílies del que s'ha observat i de les accions que s'han decidit prendre.

Si cal, es faran actuacions concretes i puntuals amb alguns membres del grup informant les seves famílies.

Paral·lelament, es treballaran dinàmiques de grup assessorades per l'EAP, EE i Especialista d'Educació emocional.

També es consensuaran mesures reparadores com per exemple, reparació o substitució del material malmès, feines a la comunitat. Si s'escau, es privarà al grup d'activitats per les quals no es veu preparat. Privació de l'ús de certs materials durant un període concret de temps.

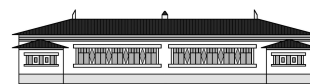
Paral·lelament, es farà un treball d'empoderament de l'adult o alumnes afectats. I finalment, si cal es farà un acompanyament per part de l'equip directiu, EAP, mestre EE i especialista d'educació emocional.



Generalitat de Catalunya  
Departament d'Educació i Formació Professional  
**Escola Sant Esteve de Guialbes**

Carrer de Creu a General  
17468 Vilademuls  
Tel. 972 56 10 02  
[b7004153@xtec.cat](mailto:b7004153@xtec.cat)

---



ESCOLA SANT ESTEVE DE GUALBES