

PEC
PROJECTE EDUCATIU DE CENTRE

Escola Renaixença
Sant Pere Sacarrera
Mediona

1-Introducció

El **Projecte Educatiu de Centre** (PEC) és el document que defineix com funciona un centre educatiu. Inclou els principis rectors que el diferencien d'altres centres, adaptats a la realitat de l'entorn del seu alumnat i d'acord amb les conviccions pedagògiques dels seus docents; explicita les línies d'atenció a la diversitat i els objectius a mitjà termini; desglossa les línies mestres d'organització, que es concretaran al Projecte Curricular de Centre i als horaris i assignacions de grups de cada curs i distribueix funcions entre els membres de la comunitat educativa. Aquest document és la base de les programacions dels professors i de qualsevol actuació singular que es vulgui dur a terme a l'escola i és objecte d'inspecció per part de l'administració, per tal de garantir que, com a constitució educativa que és, s'adeqüi a les lleis vigents sobre educació i lleis generals del país.

El PEC és un document viu que requereix la seva revisió i actualització periòdica atenent a les necessitats i circumstàncies del moment.

Aquest document té una estructura en forma de xarxa que relliga altres plans, programes i projectes i els dona coherència. Es desenvolupa i concreta en els següents documents annexos:

- Projecte Lingüístic de Centre
- Projecte Curricular de Centre
- Pla d'Acollida de Centre
- Pla d'Atenció a la Diversitat
- Pla de Lectura de Centre
- Pla d'Acció Tutorial
- Projecte de Convivència de Centre

2-Context

L'Escola Renaixença està situada al nucli de població de Sant Pere Sacarrera, del municipi de Mediona, a l'Alt Penedès.

L'entorn de l'escola es caracteritza per la ruralitat de l'indret, la proximitat a zones de bosc i la tranquil·litat que proporciona la ubicació concreta de les instal·lacions.

El municipi té al voltant d'uns 2500 habitants i la meitat viuen entre el nucli de Sant Pere i les urbanitzacions properes de Sant Elies i La Font del Bosc.

Actualment les famílies de l'escola tenen situacions socioeconòmiques diverses, que podem resumir en dos tipus:

Famílies de nivell socioeconòmic mitjà o mitjà-alt i famílies de nivell socioeconòmic baix. Aquesta convivència i l'alt percentatge de famílies i alumnes amb necessitats socials greus i molt greus és una de les característiques a destacar de l'evolució de la comunitat educativa en els darrers anys.

Recursos humans

- 9 mestres.
- Administrativa 8 hores setmanals.
- Vetlladora: 5 hores setmanals.
- Psicopedagoga de l'EAP (Equip d'Assessorament Psicopedagògic) 4'5h setmanals.
- 20 alumnes d'Educació Infantil i 40 alumnes de Primària (dades aproximades-matrícula viva).
- Pares i mares: participen en la comunitat educativa a través del Consell Escolar, l'AMPA i a diverses activitats planificades al centre.
- Personal no docent: monitores de l'acollida, menjador i personal de neteja.

Recursos materials

- 3 mòduls prefabricats on s'ubiquen els alumnes d' Educació Infantil, Cicle Inicial i Cicle Mitjà
- L'edifici originari de l'escola on trobem els alumnes de cicle Superior, despatx, menjador i sala d'informàtica/biblioteca.
- Diferents espais de pati.

Serveis extraescolars

- Menjador escolar de 1h a 3h
- Hora d'acollida matinal de 8h a 9.30h del matí.
- Extraescolars: multiesports, taller artístic i anglès (- en funció de la demanda).

3-Identitat i Caràcter propi

3.1 Principis rectors (LEC)

1. El sistema educatiu, en el marc dels valors definits per la Constitució i per l'Estatut, es regeix pels principis generals següents:

- a) El respecte dels drets i els deures que deriven de la Constitució, l'Estatut i la resta de legislació vigent.
- b) La transmissió i la consolidació dels valors propis d'una societat democràtica: la llibertat personal, la responsabilitat, la solidaritat, el respecte i la igualtat.
- c) La universalitat i l'equitat com a garantia d'igualtat d'oportunitats i la integració de tots els col·lectius, basada en la coresponsabilitat de tots els centres sostinguts amb fons públics.
- d) El respecte de la llibertat d'ensenyament, la llibertat de creació de centres, la llibertat d'elecció entre centres públics o centres altres que els creats pels poders públics, la llibertat de càtedra del professorat i la llibertat de consciència dels alumnes.
- e) El pluralisme.

- f) La inclusió escolar i la cohesió social.
- g) La qualitat de l'educació, que possibilita l'assoliment de les competències bàsiques i la consecució de l'excel·lència, en un context d'equitat.
- h) El conreu del coneixement de Catalunya i l'arrelament dels alumnes al país, i el respecte a la convivència.
- i) El respecte i el coneixement del propi cos.
- j) El foment de la pau i el respecte dels drets humans.
- k) El respecte i la preservació del medi ambient i el gaudi respectuós i responsable dels recursos naturals i del paisatge.
- l) El foment de l'emprenedoria.
- m) La coeducació i el foment de la igualtat real i efectiva entre dones i homes.
- n) L'afavoriment de l'educació més enllà de l'escola.
- o) L'educació al llarg de la vida.
- p) El respecte del dret de mares i pares perquè llurs fills rebin la formació religiosa i moral que vagi d'acord amb llurs conviccions.
- q) L'exclusió de qualsevol mena de proselitisme o adoctrinament.

2. El sistema educatiu es regeix pels principis específics següents:

- a) La formació integral de les capacitats intel·lectuals, ètiques, físiques, emocionals i socials dels alumnes que els permeti el ple desenvolupament de la personalitat, amb un ensenyament de base científica, que ha d'ésser laic, d'acord amb l'Estatut, en els centres públics i en els centres privats en què ho determini llur caràcter propi.
- b) La vinculació entre pensament, emoció i acció que contribueixi a un bon aprenentatge i condueixi els alumnes a la maduresa i la satisfacció personals.
- c) La capacitació cultural, científica i tècnica que permeti als alumnes la plena integració social i laboral.

- d) L'habilitació per a l'aprenentatge permanent.
- e) L'estímul i el reconeixement de l'esforç i la valoració del rigor, l'honestedat i la constància en el treball.
- f) La capacitació per a exercir activament la ciutadania.
- g) L'aplicació general de criteris i procediments d'avaluació.
- h) La competència per a la utilització autònoma i creativa dels sistemes digitals.
- i) La competència per a l'anàlisi i la contrastació de tota la informació, sigui quin sigui el mitjà de transmissió.

3. El sistema educatiu es regeix pels principis organitzatius següents:

- a) El funcionament integrat i la gestió descentralitzada.
- b) La flexibilitat suficient per anar-se adequant a les necessitats canviants de la societat.
- c) L'autonomia de cada centre.
- d) La participació de la comunitat educativa.
- e) La promoció del reconeixement social i professional del professorat.
- f) El compromís de les famílies en el procés educatiu i l'estímul i el suport per a fer-lo possible.
- g) La programació de les necessitats educatives territorialment i socialment equilibrada que emmarca tots els centres sostinguts amb fons públics.
- h) La col·laboració, la cooperació i la corresponsabilització amb els ajuntaments i altres administracions públiques.

3.2 Caràcter propi (Art 93)

1. Les administracions han de garantir que els centres públics dels quals són titulars siguin referent de qualitat educativa i d'assoliment dels objectius d'excel·lència i d'equitat que aquesta llei determina.
2. L'escola pública catalana es defineix com a inclusiva, laica i respectuosa amb la pluralitat, trets definidors del seu caràcter propi.
3. Els centres públics es defineixen d'acord amb els principis de qualitat pedagògica, de direcció responsable, de dedicació i professionalitat docents, d'avaluació, de retiment de comptes, d'implicació de les famílies, de preservació de l'equitat, de cerca de l'excel·lència i de respecte a les idees i les creences dels alumnes i de llurs mares, pares o tutors.
4. Els principis definits pels apartats 2 i 3 inspiren el projecte educatiu que cada centre públic ha d'adoptar en exercici de l'autonomia que aquesta llei li reconeix. En tot cas, el projecte educatiu de cada centre s'ha de comprometre expressament a complir aquests principis i ha de determinar la relació amb els alumnes i les famílies, la implicació activa del centre en l'entorn social i el compromís de cooperació i d'integració plena en la prestació del Servei d'Educació de Catalunya.

4- Característiques del Centre.

4.1 Història del centre

No tenim dades de la història més antiga de l'escola. Sabem que als seus inicis estava ubicada a una altra adreça, estava dins del poble de Sant Pere Sacarrera i era una escola amb un sol mestre, on anaven nens i nenes junts, portaven la llenya per encendre el foc, anaven també els dissabtes a netejar-la...etc. segons àvies veïnes del municipi que van assistir-hi.

Després va passar a estar al lloc actual, tot i que era una escola molt més petita, només tenia una part de l'edifici actual, la resta de l'edifici i els mòduls no existien.

Fins l'any 1994 era una escola unitària i per poder tenir més avantatges aquest curs es va passar a formar part de la ZER Serra d'Ancosa, formada per les escoles Vilademàger (La Llacuna), La Fassina (Sant Joan de Mediona), Renaixença (Sant Pere Sacarrera) i Les Oliveres (Cabrera d'Anoia). La ZER va existir fins l'any 2011, on degut l'elevat nombre d'alumnes de les 4 escoles ja no es podien fer activitats conjuntes i no tenia sentit treballar d'aquesta manera. Les escoles Renaixença i La Fassina van deixar de formar part de la ZER, actualment segueix existint amb les altres dues escoles, i fins ara continuen com escoles rurals sense formar part de cap ZER.

A partir de l'any 2009 fins el 2015 aproximadament l'escola va tenir el màxim nombre d'alumnes, al voltant de 100-110, progressivament va anar rebent menys alumnes i actualment ja fa uns anys que ens mantenim al voltant de 60 nens i nenes. Aquests anys de creixement van comportar que l'edifici actual passés tot a ser escola, es va ampliar i va ser una part llar d'infants, també visitava el metge...i totes aquestes dependències van acabar sent escola. De la mateixa manera es va posar un mòdul en un primer moment i cada any van posar un mes fins arribar a tenir els tres d'ara, conjuntament amb una ampliació del pati d'aquests mòduls important.

4.2 Missió

Oferir un espai de respecte, comprensió, empatia i confiança en els nostres alumnes.

Partir de la situació personal i familiar per tal d'individualitzar la relació i procés del infants.

Millorar les competències dels nostres alumnes.

Potenciar el desenvolupament integral dels nostres alumnes, respectant les seves possibilitats i capacitats.

Fomentar els valors democràtics, el respecte als drets humans, la cultura de la pau i de l'esforç.

Formar ciutadans autònoms i emprenedors, d'esperit crític, responsables i compromesos amb la societat.

4.3 Visió

Els nostres principis d'actuació van encaminats a l'escola que volem:

- Volem una escola oberta i preparada per **fomentar la convivència** de l'alumnat independentment de la seva procedència i situació social, respectant la igualtat d'oportunitats, la identitat personal i la diversitat de cada alumne i que treballi per **compensar les desigualtats** dels alumnes més desfavorits socialment, familiar, cultural o econòmica.
- Volem una escola que tingui una cura especial de l'**educació socio-emocional**: autoestima, gestió d'emocions, empatia i resolució de conflictes.
- Volem una **escola oberta i compromesa amb l'entorn**, potenciant les activitats que s'hi duen a terme, a la vegada que donem a conèixer les nostres. Volem que els nostres alumnes coneguin el seu **entorn proper**: la història, la natura, l'organització social...
- Volem una **escola compromesa amb el medi ambient**, fomentant valors de respecte i cura.
- Volem una **escola compromesa amb la societat**, fomentant valors de solidaritat, cooperació i treball per al bé comú, donant cabuda a projectes de Servei-Aprenentatge.
- Volem que les **famílies** se sentin **part integrant** de la comunitat educativa, fomentant el traspàs d'informació, la participació i l'atenció individual.
- Volem una escola que basi les seves actuacions en els quatre pilars de l'educació: **aprendre a ser, aprendre a conviure, aprendre a fer i aprendre a conèixer**.

Plantejaments educatius generals

7 principis bàsics:

- 1- L'infant en el centre. En el centre de les decisions que contínuament estem prenent a l'escola. Els protagonistes indiscutibles han de ser els nens i nenes de l'escola que han de desenvolupar-se i aprendre sent un element actiu del seu procés.
- 2- L'aprenentatge és de caire social. És indispensable la interacció social per aprendre. Intercanviar idees, opinions, propostes i tenir l'oportunitat de reflexionar sobre aquestes idees pròpies i alienes. Fer propostes de forma col·laborativa i, en el camí, anar aprenent a pactar, arribar a acords, gaudir dels èxits de l'altre...
- 3- Tenir cura de les emocions. No hi ha aprenentatge si l'infant no se sent acollit, acceptat i volgut.
- 4- El reconeixement de les diferències individuals. Cada infant té un tret que el fan únic i singular, i tots tenen el mateix dret a aprendre i a gaudir del benestar a l'escola. Les propostes, els espais, les situacions que plantejem s'han d'adaptar a les diferències individuals i grupals dels infants.
- 5- L'aprenentatge ha de ser inclusiu. Cal generar estratègies d'aula que permetin a tots els infants aprendre, per tant, ser sensibles a les diferències i necessitats individuals. Cal plantejar reptes que suposin en cada infant l'equilibri entre allò que sap o pot fer i el desig d'anar una mica més enllà.
- 6- L'avaluació al servei de l'aprenentatge. Compartir amb els infants allò que esperem d'ells, o encara millor, decidir-ho entre tots, d'aquesta manera els ajudarem a autoregular-se. Fer una línia de progrés de l'evolució de cada nen, que ens informi de la seva evolució. Avaluar també la pràctica docent de forma sistemàtica.
- 7- L'aprenentatge no es pot fer segmentat ni aïllat de situacions reals i autèntiques. Allò que s'aprèn s'ha de poder utilitzar en diverses situacions.

5.1 Prioritats, plantejaments i objectius educatius

El que es planteja la nostra escola per davant de tot és en aconseguir que cada infant i cada família senti l'escola com a part seva, que vinguin contents al centre i trobin el seu lloc.

Potenciem una educació basada en el sistema educatiu actual però tenint present quines són les característiques, històries de vida i capacitats dels infants.

Vivim de la convivència i ens esforcem per fer sentir l'escola des del respecte, l'estima i la gran responsabilitat que té la tasca que fem als centres educatius.

Ens centrem en desenvolupar l'autonomia i l'autoestima i sensibilitzem les famílies i els alumnes per adquirir actituds i comportaments positius vers un mateix, els altres i l'entorn.

5.2 El Projecte Lingüístic

(Annex)

6-El Currículum

6.1 Criteris d'organització pedagògica

Article 77. Criteris que orienten l'organització pedagògica dels centres

En el marc de l'autonomia dels centres educatius, els criteris que regeixen a cada centre l'organització pedagògica dels ensenyaments han de contribuir al compliment dels principis del sistema educatiu i han de fer possible:

- a) La integració dels alumnes procedents dels diversos col·lectius, en aplicació del principi d'inclusió.**

Garantim la integració de tots els alumnes en totes les activitats del centre, tenint en compte les seves capacitats i possibilitats.

- b) El desenvolupament de les capacitats dels alumnes que els permeti la plena integració social i laboral i la incorporació als estudis superiors com a resultat de l'acció educativa.**

Ajudem als alumnes a desenvolupar habilitats socials i sentit crític per esdevenir membres actius de la societat.

- c) La incentivació de l'esforç individual i grupal, especialment en el treball quotidià al centre educatiu.**

Fomentem que l'alumne es responsabilitzi del seu propi aprenentatge.

- d) L'adequació dels processos d'ensenyament al ritme d'aprenentatge individual, per mitjà de l'aplicació de pràctiques educatives inclusives i, si escau, de compensació i per mitjà de l'aplicació de pràctiques d'estímul per a l'assoliment de l'excel·lència.**

Potenciem el desenvolupament de totes les capacitats dels nostres alumnes, respectant els ritmes i nivells d'aprenentatge.

- e) La coeducació, que ha d'afavorir la igualtat entre l'alumnat.**

No hi ha cap activitat de l'escola que discrimini els alumnes per raó de sexe, religió o condició social.

- f) L'establiment de regles basades en els principis democràtics, que afavoreixen els hàbits de convivència i el respecte a l'autoritat del professorat.**

Fomentem els valors democràtics per a la convivència. Organitzem cercles de pau en grup-classe i assemblees de pati. Es duu a terme el Projecte Emocions i Valors del Pla d'Acció Tutorial.

- g) La implicació de les famílies en el procés educatiu.**

Afavorim la implicació de les famílies de l'escola en el procés educatiu a través de:

- Consell Escolar, proposant, aprovant i col·laborant en les activitats que es duen a terme durant el curs.
- L'AMPA (organització i col·laboració en activitats de l'escola).
- Participació a les Comissions (socialització de llibres, menjador i colònies).
- Entrada diària de les famílies a E. Infantil.

- Els tallers de famílies a E. Infantil.
- Els tallers d'exterior dels dijous a la tarda d'E. Primària.
- Les jornades de Jocs amb família.
- Les jornades d'exterior en cap de setmana.
- Activitats concretes que es van organitzant a cada aula.
- Bicicletada.
- Les festes que celebrem a l'escola.
- Enquestes de valoració i suggeriments cada final de curs.

Article 78. Criteris d'organització pedagògica en l'educació infantil

En el marc del que estableix l'article 77, els elements organitzatius que adoptin els centres en l'educació infantil han de contribuir específicament a:

- a) Reconèixer, facilitar i fer efectiu el compromís de les famílies en el procés educatiu de llurs fills.**

Mitjançant les reunions d'inici de curs, les entrevistes individuals i, cada dia, les entrades i sortides de l'escola.

- b) Garantir per a cada infant que les situacions d'aprenentatge mantenen viva i estimulen la seva curiositat per tot el que l'envolta.**

Mitjançant els Projectes, tallers, sortides a l'entorn, ... posant a l'abast dels nostres alumnes tot el material i espai possible per a què puguin construir el seu propi aprenentatge.

- c) Garantir als infants l'estabilitat i la regularitat necessàries per a facilitar-los l'aprenentatge, i també l'autoestima amb relació a tot el que aprenen.**

Establint uns hàbits i rutines diàries que afavoreixen que l'infant sigui capaç d'orientar-se i organitzar-se.

- d) Assegurar el seguiment sistemàtic de les activitats i els projectes de grup, i documentar els processos individuals o de grup per compartir-los amb els infants i les famílies.**

Duem a terme l'avaluació contínua i l'observació directa. Apostem per una avaluació formativa i formadora.

- e) Escoltar els infants, atendre al que diuen i al que fan, i facilitar-los la participació en el que els afecta, per desenvolupar-ne l'autonomia responsable.**

Afavorint moments de conversa diaris i moments d'autonomia i responsabilitat. Garantint la relació quotidiana amb la família de cada infant i l'intercanvi d'informació sobre el seu progrés.

L'atenció docent s'organitza tenint en compte criteris de globalitat i de no-especialització, excepte en el cas dels aprenentatges i les activitats que requereixen una atenció docent especialitzada.

Article 79. Criteris d'organització pedagògica en l'educació bàsica

En el marc del que estableix l'article 77, els criteris d'organització pedagògica que adoptin els centres en les etapes que integren l'educació bàsica, han de contribuir específicament a:

- a) Reconèixer, facilitar i fer efectiu el compromís de les famílies en el procés educatiu.**

Reunions d'escola i de grup classe, Carta de compromís, entrevistes individuals, agenda, informes.

- b) Educar en el deure de l'estudi, de manera que esdevingui un hàbit.**

Fomentem hàbits de treball i d'aprenentatge.

- c) Adequar la funció del professorat i dels professionals d'atenció educativa, com a agents del procés educatiu, a les característiques i les necessitats educatives de cada edat, nivell i context sociocultural del grup i dels individus que l'integren.**

Establím un treball coordinat de tots i totes les tutores i especialistes, amb reunions setmanals per parlar del dia a dia de l'escola, d'activitats conjuntes i de grup classe per

tal d'ajustar les nostres actuacions a les necessitats i progressos de cada alumne en particular i del grup-classe.

- d) Fer possible una avaluació objectiva del rendiment escolar que delimiti els resultats i els efectes de l'avaluació dels processos d'ensenyament i d'aprenentatge i els resultats de l'avaluació del progrés assolit individualment per cada alumne o alumna.**

Duem a terme l'avaluació contínua mitjançant l'observació directe de cada alumne, utilitzant registres d'observació, i valorant, no només els resultats, sinó sobretot els processos.

- e) Educar els alumnes en la responsabilitat d'exercir la ciutadania activa per mitjà de la participació en els afers de la comunitat.**

Duem a terme el Pla d'Acció tutorial en el qual, a través de contes, dites, cançons i altres activitats, es treballen les emocions i els valors ètics, dinàmiques de grup,...

En les etapes que integren l'educació bàsica, el projecte educatiu dels centres ha d'establir els criteris per a organitzar els alumnes en grups classe, amb les limitacions quantitatives que pugui determinar el Departament. En absència d'altres criteris, els grups classe s'han de constituir d'acord amb el nivell o el curs de l'etapa educativa que hagin de cursar els alumnes. S'ha de garantir la coordinació dels integrants de l'equip docent que intervenen en un mateix grup classe. En tot cas, per curs o per etapa, s'ha d'assignar a cada alumne o alumna un tutor o tutora, designat d'entre el professorat, i se n'ha de garantir la coordinació amb tot el professorat i amb els professionals d'atenció educativa.

En les etapes que integren l'educació bàsica, l'organització dels recursos assignats a cada centre es pot orientar al funcionament en grups classe per sota de les ràtios establertes quan aquesta sigui una opció metodològica coherent amb el projecte educatiu i les necessitats que s'hi reconeixen.

En les etapes que integren l'educació bàsica, en l'organització dels centres s'han d'establir els mecanismes necessaris per a garantir, sota la responsabilitat de la

direcció, i per mitjà de les actuacions de tutoria necessàries, la comunicació entre el centre educatiu i les famílies a propòsit del progrés personal de llurs fills.

En el segon cicle d'educació infantil i en l'educació primària, l'atenció docent s'ha d'organitzar tenint en compte criteris de globalitat i de no-especialització, excepte en el cas dels aprenentatges i les activitats que requereixin una atenció docent especialitzada.

6.2 El Projecte Curricular

Desenvolupem el currículum, els àmbits i les competències a partir de la renovació pedagògica i el replantejament educatiu.

El procés de definir una línia metodològica ha estat un procés lent i que actualment està en desenvolupament.

A continuació exposem, a grans trets, els tractament dels diferents àmbits al llarg del cicles:

Educació infantil

El dia s'estructura a partir del treball de:

- Hàbits i rutines.
- Treball sistemàtic de les àrees curriculars.
- Treball per ambients.
- Projectes i eixos temàtics.
- Psicomotricitat, música i llengua anglesa.

	Cicle Inicial	Cicle Mitjà	Cicle Superior
Àmbit Lingüístic	Habilitats comunicatives. Material propi de centre. Èmfasi en la llengua oral. Projecte de lectura internivells.	Habilitats comunicatives. Material propi de centre. Projecte de lectura internivells.	Habilitats comunicatives. Material propi de centre. Èmfasi en la llengua escrita. Projecte de lectura internivells.
Àmbit matemàtic	<i>Matemàtiques manipulatives.</i> <i>Nou projecte de centre (curs 2019/2020)</i>	<i>Llibre de text.</i> <i>Inici de les matemàtiques manipulatives.</i> <i>Nou projecte de centre (curs 2020/2021)</i>	<i>Llibre de text.</i> <i>Inici de les matemàtiques manipulatives.</i> <i>Nou projecte de centre (curs 2020/2021)</i>
Àmbit Artístic	<i>Música experimental a través de la motivació de l'alumnat, la producció i creació a través del propi cos i el desenvolupament la de imaginació i la creativitat.</i> <i>Educació visual i pràctica a partir de projectes de treball en llengua anglesa.</i>	<i>Música experimental a través de la motivació de l'alumnat, la producció i creació a través del propi cos i el desenvolupament la de imaginació i la creativitat.</i> <i>Educació visual i pràctica a partir de projectes de treball en llengua anglesa.</i>	<i>Música experimental a través de la motivació de l'alumnat, la producció i creació a través del propi cos i el desenvolupament la de imaginació i la creativitat.</i> <i>Educació visual i pràctica a partir de projectes de treball en llengua anglesa.</i>
Àmbit de Coneixement del Medi	<i>Projectes de treball.</i> <i>L'Hort.</i> <i>Aules de natura.</i> <i>Sistematització durant</i>	<i>Llibre de text.</i> <i>Aules de natura.</i> <i>Sistematització durant el curs 2019/2020.</i>	<i>Llibre de text.</i> <i>Aules de natura.</i> <i>Sistematització durant el curs 2019/2020.</i>

	<i>el curs 2019/2020.</i>		
Àmbit d'Educació Física	<i>En elaboració</i>		
Àmbit ciutadania	<i>Tutoria setmanal.</i>	<i>Tutoria setmanal.</i>	<i>Tutoria setmanal.</i>
	<i>Resolució de conflictes.</i>	<i>Resolució de conflictes.</i>	<i>Resolució de conflictes.</i>
	<i>Educació emocional</i>	<i>Educació emocional</i>	<i>Educació emocional</i>
	<i>Assessorament EAP</i>	<i>Assessorament EAP</i>	<i>Assessorament EAP</i>
Competències transversals	<i>Es desenvolupen a través de la resta d'àrees.</i>		
	<i>Sistematització dels continguts durant el desenvolupament de l'actual projecte de direcció.</i>		

7- L'Organització

7.1 Criteris que defineixen l'estructura organitzativa

Òrgans unipersonals:

- **Director:** Responsable de l'organització, el funcionament i l'administració del centre, n'exerceix la direcció pedagògica i és cap de tot el personal.
- **Secretari:** Responsable de la gestió de l'activitat econòmica i administrativa del centre i corresponsable amb direcció del funcionament general del centre.

Òrgans col·legiats de participació:

- **Consell Escolar:** Integrat per Director ,Secretari, representants de l'equip de mestres de l'escola, 2 representants dels pares i mares, 1 representant de l'AMPA de l'escola i 1 representant de l'ajuntament (es reuneix un mínim de 3 cops al curs).
- **Claustre de mestres:** Integrat per la totalitat dels mestres de l'Escola, es reuniran un mínim d'un dia setmanal.

Les funcions de cadascun dels òrgans i equips es troben descrites a les Normes d'Organització i Funcionament del Centre i es defineixen alguns aspectes a les Programacions Generals Anuals.

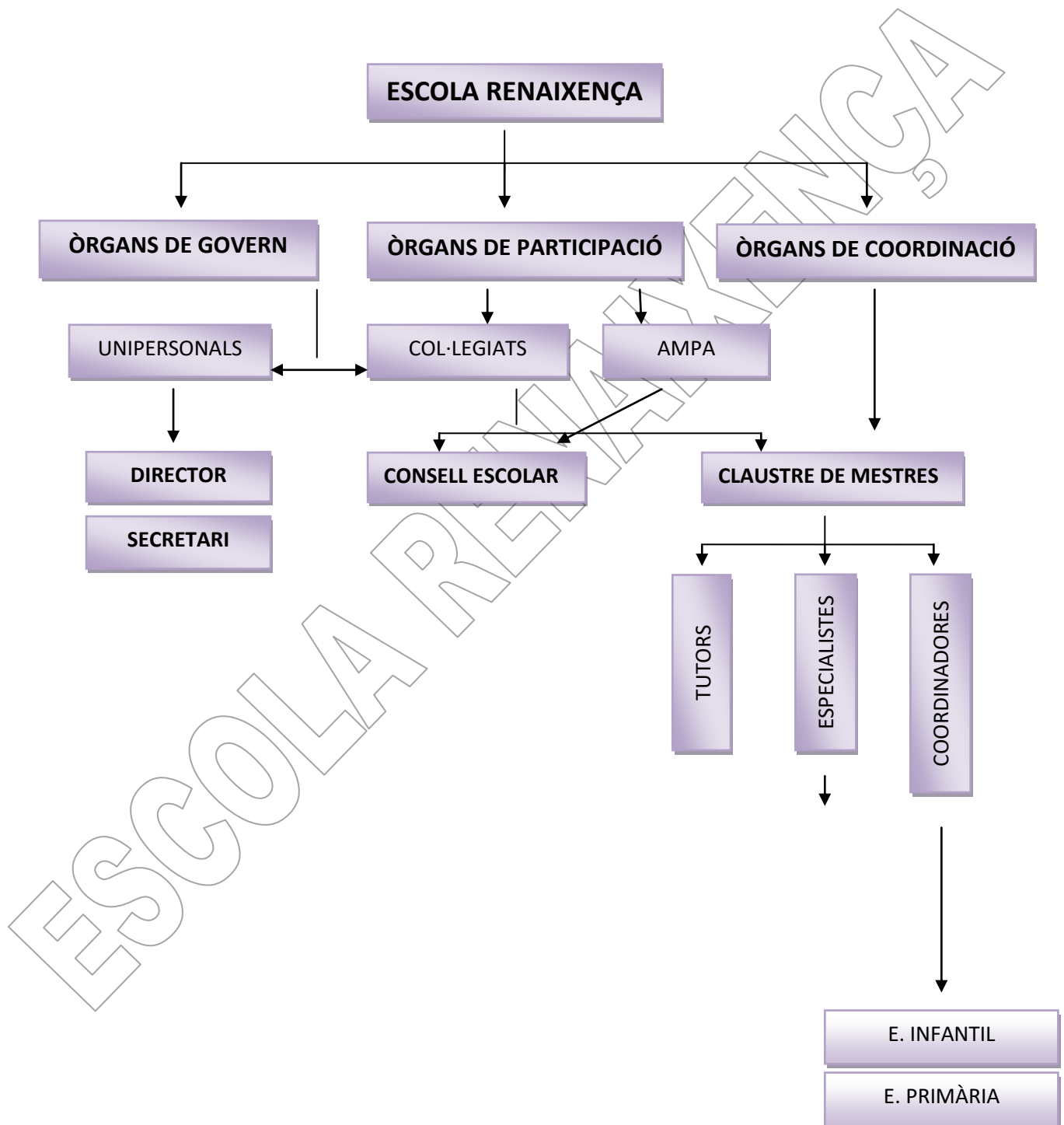
Cada principi de curs l' Equip Directiu nomenarà un tutor o tutora per a cada grup-classe, tot atenent :

- Especialitat.
- Promoció amb el mateix grup d'alumnes.
- Continuitat en el cicle.
- Necessitats del centre.

Es reconeixen dues coordinacions a l'escola (E.Infantil i E. Primària) que es nomenaran cada curs escolar (subjecte a reconeixement del Departament d'Ensenyament).

Desenvoluparan tasques de recolzament a l'equip directiu que es detallaran anualment a la PGA.

7.2 Organigrama



7.3 Lideratge i equips de treball

La Direcció del segle XXI requereix un model de lideratge distribuït, clarament orientat a garantir la implicació del professorat i de la comunitat escolar en els reptes de millora. Són temps on l'acció d'educar és una responsabilitat compartida i fruit d'un aprenentatge col·lectiu.

En aquesta línia, l'exercici de la funció directiva vindrà marcada per aquestes dues qualitats:

- **Lideratge pedagògic:** Entès com la funció de motivar la comunitat perquè dirigeixi totes les actuacions cap a aconseguir una millora educativa de l'alumnat a través d'un entorn d'aprenentatge col·laboratiu, on l'aprenentatge no és confinat només a les aules, sinó que inclou l'entorn més proper, les famílies, el poble i, fins i tot, el món. Així proporcionar a la comunitat educativa l'oportunitat, el clima i els recursos necessaris per tal d'avançar i anar millorant en el seu procés d'ensenyament-aprenentatge.
- **Lideratge distribuït:** Dirigir un centre educatiu implica la intervenció de moltes persones, de molts grups de treball, de coordinació de molts equips de funcionament, de la col·laboració de tota la comunitat educativa. És per això que entenem que el lideratge ha de ser distribuït, delegant les funcions i coresponsabilitzant-nos en les decisions sense defugir la responsabilitat última que suposa liderar un projecte educatiu. El lideratge distribuït és un lideratge que intenta aprofitar el coneixement de cadascú, transferint-se dels uns als altres segons el moment del procés i les actuacions a dur a terme.

L'Equip Directiu exerceix les seves funcions, gestiona i lidera el centre a través del Projecte de Direcció.

(Annex 4: Projecte de Direcció vigent)

Cada **tutor** es responsabilitzarà del seu grup classe i és la que coordinarà les actuacions dins el seu grup.

Les tutores d'un mateix cicle es reuniran un migdia per setmana, juntament amb les especialistes no tutores que a inici de curs s'hi hagin afegit, per coordinar actuacions conjuntes de **cicle**, per preparar material, sortides i altres temes assignats al seu cicle.

8- La inclusió

L'escola es regeix pels principis rectors de cohesió social i d'educació inclusiva i dona atenció educativa a tot l'alumnat i, en particular, a aquell que pot trobar més dificultats a causa de les seves condicions personals o socials.

L'escola pren en consideració els elements curriculars, metodològics i organitzatius per aconseguir la participació de tots els alumnes en l'entorn escolar.

8.1 Principis d'inclusió i coeducació

- a) Inclusió: L'escola està oberta a tot l'alumnat.
- b) Normalització: L'atenció dels alumnes amb necessitats educatives especials (NEE) es duu a terme amb els recursos de què disposa l'escola i en els contextos ordinaris, sempre que sigui possible.
- c) Personalització: Tothom és igual, però cadascú d'acord amb les seves característiques personals, que cal respectar i valorar.
- d) Igualtat d'oportunitats per a l'aprenentatge i la participació: Es possibilita a tot l'alumnat la participació en activitats ordinàries.
- e) Atenció educativa de proximitat: Poder rebre l'atenció educativa en un centre proper a l'entorn viu.
- f) Participació i coresponsabilitat: Tota la comunitat educativa està compromesa per tal d'afavorir la inclusió escolar i social.

g) Coeducació: Es valora l'experiència, les aptituds i l'aportació social i cultural de les persones, sense estereotips sexistes i sense actituds discriminatòries.

8.2 L'acollida.

El centre organitza actuacions per tal de garantir que les persones que formen part de la comunitat educativa en coneguin el funcionament general, se sentin ben rebudes i s'hi adaptin tot respectant les normes de convivència establertes.

El Pla d'Acollida recull totes les actuacions que l'escola organitza per tal d'acollir bé tan els alumnes, com les famílies i els mestres nous que s'incorporen al centre i les persones responsables de cada una de les actuacions.

8.2.1 Pla d'acollida

En elaboració

8.3 La diversitat

L'atenció a les necessitats educatives de tots els alumnes es regeixen pels principis d'inclusió.

Correspon a la Comissió d'Atenció a la Diversitat (CAD) la concreció de criteris i prioritats per a

l'atenció a la diversitat dels alumnes, l'organització, l'ajustament i el seguiment dels recursos de què disposa el centre i de les mesures adoptades, el seguiment de l'evolució dels alumnes amb

necessitats educatives especials i específiques i la proposta de plans individuals o adaptacions

curriculars pels alumnes que ho requereixin.

El Pla d'atenció a la diversitat és el document que recull el procés que seguim a l'escola per a la

detecció de necessitats educatives especials dels alumnes i l'organització dels recursos de què

disposem per donar-hi resposta.

La Comissió d'Atenció a la Diversitat es reunirà cada curs, com a mínim en dos moments: al principi (per planificar i organitzar el suport) i a final de curs (per fer una valoració d'aquesta organització i de com s'han dut a terme els agrupaments i l'atenció programada).

8.3.1 Criteris que orienten l'atenció a la diversitat

Atendrem les dificultats d'aprenentatge i els diferents ritmes dins o fora l'aula i es prendran les mesures oportunes per fer un reforç adequat.

Incidirem directament en els alumnes amb Necessitats Educatives Especials pel que fa al suport en les àrees Instrumentals de Llengües i Matemàtiques.

Desdoblaurem els cicles per grups de nivell, si és possible segons la dotació de personal, en el cas que no es contempli des del Departament.

Referent al Suport fora de l'horari lectiu, els i les alumnes de 1r disposaran de mitja hora diària de lectura durant tot el curs, de 2/4 de 10 a les 10 del matí. Els i les alumnes de 2n, durant el primer trimestre i els i les de P5, durant el segon i tercer trimestre. Els/les tutors/es organitzaran un calendari de torns.

8.3.2 Pla d'atenció a la diversitat

En elaboració

9- La convivència

Conviure significa viure plegats i en bona relació. L'escola educa en els valors de la pluralitat, el

respecte a la diferència, la participació democràtica, la inclusió social, a la igualtat de possibilitats, la gestió positiva del conflicte i la cultura del diàleg.

La convivència a l'escola gira al voltant de tres eixos fonamentals:

1. La construcció de la pròpia identitat,
2. La relació amb les altres persones
3. La pertinença a la comunitat.

S'utilitza la mediació com un procés de gestió positiva de conflictes. Es parteix del fet que quan es produeix un conflicte no es tracta de guanyar o perdre, sinó d'intentar arribar a un acord cooperatiu i consensuat entre les dues parts. Els conflictes ajuden a madurar i a créixer i formen part de la vida de totes les persones.

A l'hora d'educar la resolució positiva del conflicte desenvolupem competències relacionades amb: la comprensió dels problemes, l'expressió d'emocions i sentiments, les habilitats de pensament reflexiu, creatiu i crític i la comunicació basada en el diàleg. I les capacitats d'escolta, participació activa, cooperació, convivència pacífica i procés de mediació.

Els valors i actituds que es treballen a l'escola són: l'acollida, la coeducació, la competència social, la comunicació, l'educació intercultural, l'educació emocional, l'educació per la pau, l'educació per la responsabilitat, el valor de l'esforç, la inclusió i la mediació.

9.1 Valors i objectius per a l'aprenentatge i la convivència

El centre educatiu és el reflex de la societat i, alhora, és un espai privilegiat on l'alumnat adquireix uns coneixements i uns hàbits de socialització i de relació amb el seu entorn, és a dir, amb els altres.

La convivència és entesa com la necessària relació entre persones, a més demana la formació integral de la persona i es fonamenta en els valors de la pluralitat, la participació democràtica, la inclusió social, la igualtat d'oportunitats, el respecte a la diferència, la gestió positiva de conflictes i la cultura de la pau. La convivència

comporta una consciència de la pròpia identitat que implica l'acceptació de l'altre i un sentit de pertinença i contribució personal a la societat.

Els valors i els objectius per a l'aprenentatge de la convivència són:

- Ensenyar i aprendre a viure i conviure.
- Treballar el desenvolupament personal i col·lectiu de l'alumnat.
- Liderar la convivència com un valor fonamental tant dins com fora del centre educatiu.
- Posar l'accent en les relacions humanes per potenciar la confiança i propiciar la conversa, el diàleg i la reflexió.
- Fomentar de manera intensa les habilitats comunicatives i la sensibilització i la reflexió sobre els valors socials.
- Fomentar la comprensió de l'ésser humà i la seva acció en el món.
- Contribuir a la formació de l'alumnat per conviure en un pla d'igualtat des del profund respecte mutu.
- Lluitar contra les desigualtats.
- Aprendre i ensenyar a pensar, a gestionar emocions, a compartir valors i a trobar noves i millors formes de relació.
- Contribuir a la revitalització de valors imprescindibles com el rigor, la responsabilitat, el respecte, la dignitat i la solidaritat.

9.2 Pla de convivència

El Projecte de convivència és el document que recull les accions que el centre duu a terme per a la millora de la convivència. L'encarregat de la seva elaboració és l'equip directiu, amb les propostes del claustre, les famílies, el personal d'administració i serveis, els alumnes i altres professionals i/o entitats de l'entorn.

(Annex 8, Projecte de Convivència)

10- L'Orientació i la Tutoria

10.1 Pla d'Acció Tutorial

L'acció tutorial estableix els mecanismes per garantir que els i les mestres tutores facin un seguiment individual del procés educatiu de cada alumne i el seguiment col·lectiu del grup classe. També garanteix la coordinació de tots els i les mestres que intervenen en el grup classe i marca les línies per afavorir la comunicació amb les famílies.

El Pla d'Acció Tutorial (PAT) és el document que té l'escola per donar coherència a l'acció tutorial del centre i recull les accions educatives que es duen a terme en els diferents grups classe.

L'acció tutorial, que comporta el seguiment individual i col·lectiu dels alumnes, ha de contribuir al desenvolupament de llur personalitat i els ha de prestar l'orientació de caràcter personal i acadèmic que els ajudi a assolir la maduresa personal i la integració social.

A les etapes d'Infantil i Primària l'acció tutorial ha de contribuir al desenvolupament d'una dinàmica positiva en el grup-classe i a la implicació del alumnat i de les seves famílies en la dinàmica del centre. L'acció tutorial ha d'integrar les funcions del tutor/a i les actuacions d'altres professionals i òrgans (mestres, equips de cicle...)

El tutor/a del grup ha de vetllar per:

- L'assoliment progressiu de les competències bàsiques.
- Coordinació de tots els mestres que incideixen en un mateix alumne/a.
- Realització d'entrevistes i reunions amb pares i mares o tutors legals.
- Pel que fa a les entrevistes amb les famílies, es realitzarà com a mínim una al llarg del curs, i sempre que es consideri oportú per part del tutor/a o de la família.
- Desenvolupament d'una dinàmica positiva en el grup-classe.
- Desenvolupament personal: autoconeixement, educació emocional, hàbits saludables i conductes de risc. – Convivència i cooperació: habilitats socials, participació, gestió de conflictes.
- Avançar en models de diàleg i resolució positiva de les situacions de conflicte.

L'activitat tutorial té entre les seves finalitats la de prevenir-resoldre problemes que poden afectar el rendiment i desenvolupament personal del alumne, a més a més de

ser un espai privilegiat per a aprofundir en l'empatia i el coneixement mutu entre professor i alumnes.

Les funcions tutorialis es poden desenvolupar des dels àmbits següents:

- Tutoria grupal.
- Tutoria individualitzada.

Per acabar, destacar un treball específic de les emocions amb els següents objectius:

1. Conèixer i comprendre les pròpies emocions i les dels altres.
2. Aprendre a regular les pròpies emocions.
3. Potenciar l'autoestima i la motivació.
4. Desenvolupar una major competència emocional en les relacions socials.

11- La Participació

L'escola es defineix com una comunitat en la qual tots els seus membres participen de manera

organitzada, coordinada, responsable i constructiva en qualsevol de les tasques organitzatives,

administratives o educatives que té assignades, assumint el diàleg com a base de la convivència i l'informació com a mitjà per aconseguir aquesta participació.

Per tal que la participació sigui un fet s'estableixen diferents òrgans de participació que recullen

informacions, opinions i línies d'actuació que faciliten la presa de decisions consensuades.

11.1 Mecanismes de participació

Les famílies poden participar en moltes activitats de l'escola:

- A través del Consell Escolar, proposant, aprovant i col·laborant en les activitats que es duen a terme durant el curs.

- A través de l'AMPA.
- En la participació a les Comissions: socialització de llibres, biblioteca, menjador i colònies.
- En activitats concretes que es van organitzant a cada aula.
- En tallers a Educació Infantil.
- En l'activitat "jocs amb família", organitzats al final de cada trimestre al poliesportiu amb els alumnes de Primària.
- En altres activitats organitzades en grup-classe i/o d'escola.
- Reunions d'escola, de grup classe i entrevistes individuals
- Jornades de portes obertes en motiu de la celebració de festes.
- Concert de Nadal.
- Enquestes

11.2 Òrgans de participació

- Consell Escolar
- AMPA
- Comissions

11.3 Àmbits de participació

Destaquem tres àmbits principals de participació i compromís educatiu:

- Participació de les famílies en el seguiment i procés escolar i educatiu dels fills.
- Participació en el funcionament del centre com a membres de la comunitat educativa.
- Carta de compromís educatiu.

Participació de les famílies en el seguiment i procés escolar i educatiu dels fills.

La família i el centre educatiu tenim un mateix objectiu: l'èxit educatiu dels fills/alumnes. És per això que es necessita una col·laboració mútua.

L'escola garanteix, com a mínim, una entrevista individual a l'inici de l'escolaritat, una altra al llarg de cada curs i una reunió col·lectiva a l'inici de cadascun dels cursos.

A més, a cada trimestre la família rebrà un informe escrit pel tutor o tutora. A l'informe hi haurà els resultats o puntuacions de cada àrea i els comentaris i observacions sobre el seguiment educatiu dels fills.

Tant l'escola com les famílies poden demanar una entrevista en qualsevol moment del curs, segons les necessitats o les circumstàncies en què es pugui trobar el fill o filla. La col·laboració i actitud positiva entre les famílies i el tutor o tutora de l'escola, amb una bona comunicació basada en la confiança i el reconeixement mutu, afavorirà i facilitarà la detecció de necessitats i l'èxit de les actuacions que es duguin a terme per ajudar els nens i nenes.

Participació en el funcionament del centre com a membres de la comunitat educativa.

L'equip directiu estableix els mecanismes adients per afavorir la participació de les famílies: Reunions periòdiques amb l'AMPA i les seves comissions, reunions d'inici de curs, entrevistes i activitats que es considerin pertinents i oportunes.

Pel que fa a la resta de la comunitat educativa, la seva participació es canalitza a través dels seus representants al Consell Escolar o bé directament fent arribar les demandes, suggeriments o propostes a l'equip directiu.

L'escola també participa en diferents activitats i equips de treball del municipi per tal d'afavorir el treball en xarxa i la integració social dels/ de les alumnes.

Carta de compromís educatiu.

L'objectiu de la carta de compromís és expressar els objectius necessaris per assolir un entorn de convivència i respecte per al bon desenvolupament de les activitats educatives. Escola i família s'han d'avenir a compartir els principis que inspiren la carta, que han de respectar els drets i les llibertats de les famílies, així com el projecte educatiu del centre. Té per finalitat facilitar la cooperació entre les accions educatives de la família i l'escola. En concret:

- Que la família conegui el Projecte Educatiu del Centre i s'hi comprometi.
- Millorar la informació i comunicació entre l'escola i les famílies.
- Facilitar el compliment dels drets i deures de la comunitat educativa.

- Fomentar la convivència i el bon clima escolar.
- Coresponsabilitzar l'escola i la família en les diferents mesures educatives que puguin rebre els nens i nenes.

(Annex 10: Carta de Compromís Educatiu)

Es renovarà i passarà a totes les famílies del centre el primer trimestre del curs 2019/2020.

12- L'Avaluació Interna

12.1 Indicadors de progrés

Un indicador és una dada generalment estadística que proporciona informació sobre la condició i l'estat del sistema educatiu i/o dels seus components, descriu els seus trets fonamentals i és útil per a la presa de decisions.

Els indicadors que intervenen en el procés d'avaluació dels centres públics es concreten en la Programació General Anual, a partir dels indicadors que consten en el projecte de direcció. S'han de poder revisar periòdicament.

12.1.1 De context: d'escolarització, d'identificació i d'abandonament

Escolarització: tenen en compte la preinscripció i la matrícula viva, valorant la diferència interanual de forma numèrica i s'extreuen de les Dades Anuals del Centre, que són dades estadístiques que recull el Departament d'Ensenyament.

Identificació: indicadors referits a la procedència de l'alumnat i la seva tipologia (socioeconòmica, socioeducativa, NEE...)

Abandonament: tenen en compte l'evolució interanual i estan recollits a les Dades anuals de centre.

12.1.2 De resultats acadèmics interns, de proves externes

Resultats acadèmics interns: els resultats percentuals de les proves internes del centre i la seva millora respecte el curs anterior. Es recullen a la Memòria del Pla Anual.

A l'Ed. Infantil es recullen els resultats en dos informes adreçats a les famílies durant el mes de febrer i a finals de juny. A l'Ed. Primària els resultats es fan arribar a les famílies en tres informes, al desembre, al març i al juny.

Resultats de proves externes: els resultats percentuals de les Competències Bàsiques (CB) a 6è de primària i les Proves Diagnòstiques a 3r de primària. Es recullen en unes graelles de resultats comparatives entre les diferents àrees i al llarg dels diferents anys des del curs 2010-2011.

La seva millora respecte el curs anterior es recull a la Memòria del Pla Anual. L'informe amb el resultat de les CB es fa arribar a les famílies al mes de juny.

12.1.3 De processos d'aula: activitats, metodologies, de tutoria; processos de centre: de planificació i lideratge, de convivència, d'acollida, d'activitats i sortides

Processos d'aula:

- Activitats/metodologies: quantificació de les diferents activitats lectives (classes, reforç, desdoblaments, agrupaments, ...). Recollits en la Memòria del Pla Anual.
- Tutoria: recollits en el Pla d'acció tutorial

Processos de centre:

- Planificació i lideratge: en la Memòria del Pla Anual es farà una estimació quantitativa i qualitativa del grau d'eficàcia amb que els diferents responsables de direcció, coordinació, tutoria i especialitat fan les seves activitats i assoleixen els seus objectius.
- Convivència: recollits en el projecte de convivència.
- Acollida: recollits en el Pla d'acollida i referits a famílies, alumnes i mestres.
- Activitats i sortides: es valoren en la Memòria del Pla Anual. L'escola fomenta les activitats complementàries implicant el coneixement de l'entorn.
- Participació: es refereixen al grau i tipus de participació de les famílies i els alumnes en la vida del centre, els canals de comunicació i el nombre de visites i entrevistes entre família i escola.

12.1.4 De recursos

Quan parlem de recursos educatius ens estem referint, de manera principal, a recursos econòmics i recursos humans.

Indicadors de recursos:

- Despeses de funcionament: elaboració del pressupost i memòria econòmica anual.
- Ràtio alumnes/ professor.
- Distribució dels espais del centre adaptats a les necessitats de cada cicle o etapa.
- Equipament material didàctic.
- Equipament TIC del centre.

13-La Projecció externa

La nostra escola valora molt positivament el fet de mantenir bones relacions amb l'entorn i, concretament, amb la comunitat educativa, donat que la nostra tasca no té sentit sense la implicació i la participació de les famílies.

13.1 Principis de servei i atenció al públic

L'escola disposa de diverses opcions d'atenció al públic, ja sigui de forma presencial, telemàtica, per correu postal o bé per telèfon.

Les famílies o altres poden adreçar-se a l'escola i seran ateses i derivades on correspongui, segons sigui la seva consulta: secretaria, direcció, mestres, menjador,...

Tota la informació que surt de l'escola és en format paper o digital. Aquelles famílies que no disposen d'internet, rebran les informacions de manera tradicional (circulars).

El Web de l'escola també és un espai de comunicació. A la sala de mestres hi ha un panell amb informacions diverses d'interès per als docents.

Els i les mestres es comuniquen amb les famílies presencialment, a través de l'agenda o per via telefònica.

13.1.1 La relació amb les famílies

Les famílies tenen el dret d'estar informades de qualsevol tema que afecti a l'escolaritat de llurs fills i el deure d'informar a l'escola de totes les dades acadèmiques, personals i de salut que facilitin l'atenció a l'alumne/a.

El centre disposa d'un horari d'atenció al les famílies, tant per part de l'Equip Directiu, com dels i les Tutores i altres mestres i també altre personal que tingui atenció directa amb els alumnes.

Les famílies han de poder establir comunicació amb el centre i ser ateses, per incidències i encàrrecs i alhora tenen el deure de facilitar al centre les dades actualitzades per tal de poder ser localitzades en cas de necessitat.

Aquests horaris es concreten en el Pla Anual de cada curs i se'n fa publicitat a través dels canals establerts per l'escola.

13.2 Relacions amb Institucions Públiques

- L'escola afavoreix la col·laboració amb l'Administració Educativa, l'Ajuntament de Mediona i les escoles i entitats del municipi.
- L'escola supervisa el manteniment i la seguretat de les instal·lacions escolars mitjançant els protocols d'actuació i comunicació que estableix l'Ajuntament i els Serveis Territorials.
- S'inclou en la programació educativa de l'escola, sempre que sigui interessant i possible, la participació i utilització dels recursos i activitats que ofereixen les diferents administracions i entitats.
- L'escola manté el contacte amb totes aquelles persones i/o institucions que atenen els nostres alumnes en qualsevol aspecte (Serveis Socials, CDIAP, CSMIJ, CREDAV, psicòlegs, pediatres...) especialment a través del treball en xarxa i les reunions de coordinació.
- L'escola dóna informació i potencia la participació de l'alumnat i les famílies en activitats socials, culturals i mediambientals organitzades per les entitats socials.
- Com a Centre d'Ensenyament, complim amb tots els requeriments i relacions administratives que estableixen les diferents lleis i normes d'àmbit local i nacional.

- L'escola facilita l'ús de les instal·lacions escolars per l'organització d'activitats educatives, esportives i socials

13.3 Relacions amb altres centres escolars

13.3.1 Adscripció. Coordinació Primària-Secundària

L'institut al qual estem adscrits és l'Institut La Vall del Mediona. Al llarg del curs farem diverses trobades, juntament amb un membre de l'Equip Directiu d'altres escoles, per concretar actuacions conjuntes amb les altres escoles. Així mateix, durant el mes de juny prepararem activitats conjuntes per tal que els alumnes de 6è tinguin un primer contacte amb el centre i amb els i les que seran els seus nous companys.

13.3.2 Coordinació Llar d'Infants- Educació Infantil

En funció dels alumnes i el curs escolar, al juny fem una trobada amb els i les alumnes que entraran a P-3 al curs següent, juntament amb la tutora de la llar. D'aquesta manera els nous alumnes es comencen a familiaritzar amb l'espai, mestres, companys i podem anar observant i comentant hàbits i actituds. Durant el curs escolar, preveurem algunes activitats de coordinació.

13.3.3 Projecte 4Escoles

Al nostre municipi hi conviuen 4 escoles: El Roure, Epiqueia, Renaixença i nosaltres, La Fassina. Fa uns anys vam iniciar, amb els alumnes de Cicle Superior, un projecte de compartir alguna activitat durant el curs escolar amb l'objectiu de conèixer la nostra escola i coneixem les altres. Aquestes activitats les tenim distribuïdes una durant el primer trimestre (que pot ser una caminada o gaudir d'un espectacle junts), una pels voltants de Sant Jordi (fem un matí de lectures i intercanvi de llibres) i una a finals de curs (acampada).

13.4 Projectes d'Escola

En elaboració

14- Procediments d'aprovació, revisió i actualització

Aquest Projecte Educatiu de l'escola Renaixença s'ha anat fent i aprovant durant l'últim mandat de direcció i es deixarà finalitzat a l'acabar el mandat actual.

Es donarà a conèixer a través del Web del centre, en les sessions de portes obertes en motiu de les preinscripcions i sempre que una família n'estigui interessada.

Es preveu la seva revisió i actualització cada curs escolar. Entenem el PEC com a un element viu i en canvi constant.

ESCOLA RENAIXENÇA